

## İLK TUNÇ ÇAĞI'NDA LİKYA/PİSİDYA KÜLTÜR BÖLGESİ ÇANAK-ÇÖMLEK GELENEĞİNİN YENİ VERİLER IŞIĞINDA DEĞERLENDİRİLMESİ

### *THE EVALUATION OF EARLY BRONZE AGE POTTERY TRADITIONS IN THE LYCIA/PISIDIA CULTURAL REGION IN THE LIGHT OF NEW DATA*

Sinem ÜSTÜN TÜRKTEKİ

Dr. Öğr. Üyesi, Bilecik Şeyh Edebali Üniversitesi, Fen Edebiyat Fakültesi, Arkeoloji Bölümü  
Assist. Prof. Dr., *Bilecik Şeyh Edebali University, Faculty of Science and Letters, Department of  
Archaeology*

sturkteki@gmail.com

ORCID ID: 0000-0002-3918-8050

### OANNES

Uluslararası Eskiçağ Tarihi Araştırmaları Dergisi – International Journal of Ancient History

3/2, Eylül - September 2021 Samsun

E-ISSN: 2667-7059 (Online)


<https://dergipark.org.tr/tr/pub/oannes>

**Makale Türü-Article Type** : **Araştırma Makalesi - Research Article**

**Geliş Tarihi-Received Date** : **31.07.2021**

**Kabul Tarihi-Accepted Date** : **08.09.2021**

**Sayfa-Pages** : **481 – 503.**

 : <http://dx.doi.org/10.33469/oannes.976788>

This article was checked by Viper  or 

**Atf – Citation:** ÜSTÜN TÜRKTEKİ, Sinem, “İlk Tunç Çağında Likya/Pisidya Kültür Bölgesi Çanak-Çömlek Geleneğinin Yeni Veriler Işığında Değerlendirilmesi”, *OANNES – Uluslararası Eskiçağ Tarihi Araştırmaları Dergisi*, 3/2, Eylül 2021, ss. 481 – 503.





OANNES

Uluslararası Eskiçağ Tarihi Araştırmaları Dergisi

International Journal of Ancient History

3/2, Eylül - September 2021

481 – 503

Araştırma Makalesi / Research Article

## İLK TUNÇ ÇAĞI'NDA LİKYA/PİSİDYA KÜLTÜR BÖLGESİ ÇANAK- ÇÖMLEK GELENEĞİNİN YENİ VERİLER IŞIĞINDA DEĞERLENDİRİLMESİ

### *THE EVALUATION OF EARLY BRONZE AGE POTTERY TRADITIONS IN THE LYCIA/PISIDIA CULTURAL REGION IN THE LIGHT OF NEW DATA*

Dr. Öğr. Üyesi Sinem ÜSTÜN TÜRKTEKİ

#### Öz

Bir bölgenin tarihinin gelişimi o bölgenin doğal ortam özellikleri ile yakından ilişkilidir. İnsanoğlunun henüz doğaya yeterince egemen olamadığı prehistorik dönemlerde fiziki ortam özellikleri, tarihi olayların seyrinde çok daha etkin rol oynamıştır. Yerleşme yerlerinin seçiminde, öncelikle doğal kaynakların yeterli olması, tarıma uygun toprakların varlığı, ikliminin uygunluğu ve topografyanın doğal koruma sağlaması gibi doğal ortam özellikleri önceliklidir ve bu seçimin sonucu olarak yerleşmeler belirli alanlarda kümelenmiştir. Ulaşım imkânlarının çok sınırlı olduğu prehistorik dönemlerde, dağ sıraları çoğunlukla kültürlerin yayılım ve etkileşim alanlarını belirlemiş; kültürlerarası ilişkiler sadece dağlar arasındaki geçitler, akarsu vadileri veya kıyılar boyunca sağlanabilmiştir. Bu makele ile, Likya/Pisidya Bölgesi'nin, büyük oranda coğrafyaya göre oluşan yerleşim yoğunlukları, çanak çömleğinin kronolojisi, özellikleri, bölgesel grupları ve Güneybatı Anadolu'daki çanak çömlek grupları ile olan ilişkileri daha somut verilerle ve yeni bir bakış açısıyla yeniden ele alınmıştır. Söz konusu bu yeni bakış açısının oluşmasında, şüphesizdir ki, M. Özsait'in özellikle Pisidya Bölgesi'nde gerçekleştirdiği yüzey araştırmalarının katkısı büyüktür.

#### Abstract

The historical development of any region is closely tied to its natural landscape. In prehistoric times, when humans could not dominate nature, the physical environment played a more active role over the course of historical events. When selecting where to settle, natural environmental features, such as sufficient natural resources, availability of agricultural land, suitable climatic conditions and topography that provided natural shelters were a priority. As a result of this, settlements were clustered in certain areas. In prehistoric times when modes of transportation were minimal, mountain ranges primarily determined the distribution and spheres of interaction of cultures. Intercultural relations were only possible along mountain passes, river valleys or coasts. In this article, the settlement densities of the Lycia/Pisidia Region, which mainly were formed due to landscape, the chronology and characteristics of the pottery and its relations with other ceramic groups in southwestern Anatolia were reevaluated with more concrete data and a new perspective. Undoubtedly, M. Özsait's surveys, especially in the Pisidia Region, significantly contributed to forming this new perspective.

**Anahtar Kelimeler:** Likya, Pisidya, İlk Tunç Çağı, kültür grupları, çanak çömlek, çanak çömlek grupları.

**Keywords:** Lycia, Pisidia, Early Bronze Age, cultural groups, pottery, pottery groups.

### **Extended Abstract**

*Pottery is one of the most important find groups in determining the distribution areas of local chronologies and cultures, and defining the interrelations of settlements in preliterate periods thanks to the pottery making methods, ware groups, and its numerous forms and decoration characteristics; therefore, it plays a significant role in establishing a "relative chronology"<sup>1</sup>.*

*At the end of the Late Chalcolithic Age (LCA) (3300/3200-3000 BCE), roughly in a time period of 200 years, a period of change, in other words a breaking point has occurred for all Western Anatolian pottery, during which its EBA characteristics started to take shape. In this period, some common features have come into view in EBA pottery in the entire Western Anatolia. This period, which constitutes the early phase of EBA I in Western Anatolia during which new pottery and architectural traditions emerged along with some LCA characteristics, was named as EBA IA<sup>2</sup> by Mellink and as 'Transitional Phase to EBA' by T. Efe<sup>3</sup>. However, the lack of research pertaining to EBA IA makes it impossible to determine the culture regions healthily.*

*In this period, during which culture regions and pottery groups special to EBA in Western Anatolia started to take shape<sup>4</sup>, red slipped and burnished pottery have gradually come into view along with dark faced pottery, too. Developed from the cups and jugs of LCA, the first simple beak-spouted jugs, which constitute one of the most characteristic forms of EBA, have also started to appear in this period<sup>5</sup>.*

*In EBA IB, the pottery distribution areas seen in the previous phase (EBA IA) in Western Anatolia continued to generally hold similar borders. However, as the pottery had more and more local characteristics, it had caused the emergence of subgroups within the wide distribution areas of the previous phase. First, in the 1940s, K. Bittel has mentioned the different culture groups, which appeared in Western Anatolia in the Early Bronze Age and whose borders were largely established by the local pottery traditions<sup>6</sup>.*

*In the 1960s, Mellaart and French have supported Bittel's argument and defined the borders of these groups in light of new excavations and surveys<sup>7</sup>. In consequence of recent studies, Efe discusses the culture regions, whose borders are mainly based on pottery, and the local pottery groups that are closely interrelated within these culture regions<sup>8</sup>, and defines the best-known pottery regions in Western Anatolia in EBA I as Troy I, Yortan, İznik, Demircihöyük, Upper Sakarya and Beycesultan EBA I<sup>9</sup>.*

*In the Lycia/Pisidia Culture Region, which is comparably less researched than the above-mentioned regions, pottery of this period was found in Karataş-Semayük in Lycia, and during the surface surveys conducted in Pisidia/Lakes District.*

<sup>1</sup> Özdoğan, 1997: 380-383.

<sup>2</sup> Mellink, 1992: 172, tab. 2.

<sup>3</sup> Efe – İlaşlı vd. 1995: 377.

<sup>4</sup> Efe – İlaşlı vd. 1995: 376; Efe – Türkteki, 2011: 214.

<sup>5</sup> Efe – İlaşlı vd. 1995: 376.

<sup>6</sup> Bittel, 1942: 186.

<sup>7</sup> Lloyd – Mellaart, 1962: 35, 183.

<sup>8</sup> Efe, 2004: 15.

<sup>9</sup> Efe, 2003: 89.

*In the course of the surface surveys conducted by Özsait between 1972 and 2011 in the Pisidia/Lakes District, a total of 84 settlements were located: 27 in Burdur, 48 in Isparta, and 9 in the region of Korkuteli.*

*The pottery recovered from both the surveys and the excavations of the settlements provides us no information regarding the region's EBA IA (transitional phase to EBA) pottery development. In the Pisidia/Lakes District, the material found during Hacılar II (Great Mound) excavations, which started in 2011, and the surveys carried out by Özsait reflect the region's cultural characteristics of EBA IB pottery. As regards the Elmalı Plain, the development of EBA IB pottery can be traced stratigraphically in Karataş-Semayük.*

*The observed significant increase in the number of Western Anatolian settlements during EBA II is undoubtedly related to the gradual increase in the population density. It is considered that the management of raw-material resources may also be an effective factor in this increase<sup>10</sup>. Because, in addition to the greater need for raw materials, sources of raw materials have also become varied. For that reason, it is natural that, to have control over the raw material resources and to be able to trade them, new settlements were required. The establishment of numerous small settlements near raw material resources could thus be in proportion to aforementioned developments.*

*In accordance with these developments, cultures have changed, and also new ideas and applications have emerged in the pottery industry. The range of EBA I pottery groups was largely maintained in EBA II as well; however, numerous local pottery groups have appeared within the culture groups.*

*The Lycia/Pisidia Region, which is the subject of this study, and the settlements of these two different regions are evaluated within the same culture region, particularly in terms of pottery, since they embody more common characteristics in between themselves when compared to those of the neighboring regions. However, it is also possible to speak of local differences in terms of pottery between the two regions. The pottery groups established according to these local differences are defined in the Pisidia/Lakes District as the Korkuteli, Burdur-Isparta, Sultandağ, and Beyşehir Pottery Groups, and in the Elmalı Plain as the Elmalı Pottery Group.*

*In addition to pottery, other find groups such as the architecture that is unique to the area, and the figurines attest the definition "Lycia-Pisidia/Lakes District Culture Region".*

## **Giriş**

Kabaca antik Pisidya'dan oluşan Göller Bölgesi ve Antik adı Likya olan Teke Yarımadası, Anadolu Uygarlıkları potasında her dönem kendine özgü önemli bir yere sahip olmuştur. Ancak, özellikle Pisidya Bölgesi'ndeki kazıların azlığı, bölgenin özellikle Tunç Çağları'ndaki konumunun yeterince açıklık kazanamamasına sebep olmuştur. Yaklaşık 40 yıl sürdürülmüş olan söz konusu bölgedeki yüzey araştırmalarından ele edilen çanak çömleğin ayrıntılı değerlendirilmesi ile bölgenin İlk Tunç Çağları'ndaki (İTÇ) eksikliği giderilmeye çalışılmıştır. Burdur, Isparta, Korkuteli bölgeleri kazı ve yüzey araştırmaları ile Karataş Semayük yerleşmesindeki stratigrafik kazılarda ele geçirilmiş olan İTÇ çanak çömleği, bölgenin söz konusu dönemde Batı Anadolu'daki yerinin saptanmasına olanak sağlamıştır. Bu bağlamda, Likya/Pisidya Kültür Bölgesi

<sup>10</sup>Efe, 2003: 92, 93.

içerisinde yer alan yerel çanak çömlek grupları ve bu grupların sınırları netlik kazanmakla birlikte kültürel etkileşimin yönleri de ortaya konulabilmiştir. İTÇ I'de Batı Anadolu'dan çok farklı bir gelişim sergilemeyen söz konusu bölgede, İTÇ II'ye gelindiğinde tüm Batı Anadolu'da dönemin genel karakteri benzer olsa da, özellikle çanak çömlekte kedine has biçim, bezeme, mal grubu ve süsleme öğelerinin var olduğu bölgeye has özellikler belirmeye başlar. Bununla birlikte, kültür bölgesinin homojenliği içerisinde alt bölgelerde yerel çanak çömlek gruplarının da şekillendiği açıkça takip edilebilmektedir. Bölgede bu grupların ilk kez saptanabilmesinde, kazılar ile birlikte yüzey araştırmalarının da katkısı büyüktür. Bölgenin erken İTÇ III çanak-çömleği ise, Harmanören/Göndürle Mezarlık Kazısı ile Karataş/Semayük yerleşmesinden sınırlı olarak tanınmaktadır.

### **Coğrafi Konum**

#### **Pisidya Bölgesi**

Antik adı Pisidya olan Göller Bölgesi, Burdur ve Isparta illerinin tamamını, aynı zamanda Konya'nın batı ve Antalya'nın da kuzey kesimlerini içine alır<sup>11</sup>.

Yüksek dağ sıraları arasında yer alan Pisidya Bölgesi'nde, Güneybatı Anadolu'nun en büyük kapalı havzalarından biri sayılan tektonik çöküntü alanı içerisindeki Burdur, Acıgöl, Eğridir ve Beyşehir Gölleri (Karalis Lacus) ile batıdan doğuya doğru Erençay/Bozçay, Pupaçay, Aksu, Köprüçay ve kuzeyde Yalvaç Çayları ile akarsu vadileri ve Barla Dağı'nın güney-batı yönündeki yamaçlarının hemen önünde konumlanan Kuleönü Ovası, Prehistorik dönemlerden itibaren bölgedeki yaşanabilir alanlardan olmuştur<sup>12</sup>.

Bölgenin komşu bölgeler ile ilişkileri bugün bazılarının üzerinden modern yolların da geçtiği doğal geçitler üzerinden sağlanmıştır. Bunlardan en iyi bilineni bugün de kullanılan dik ve dar bir vadi görünümündeki Çubuk Boğazı'dır. Çubuk Boğazı, Pisidya Bölgesi'nden Antalya Ovası'na inen yollar arasında zorunlu olarak kullanılan bir doğal geçittir. Diğer yandan antik Klimax Geçidi olduğu düşünülen Döşemealtı Boğazı ise daha geniş bir geçit niteliğindedir. Antik Pisidya'daki istilalar genellikle bu boğazdan gelmiştir<sup>13</sup>. Üçüncü geçit ise Yenice Geçidi'dir. Aksu Nehri'nin oluşturduğu Aksu Çayı vadisi bölgenin doğusunu güneye bağlamaktadır; dolayısıyla bu vadi, Antalya Körfezi ile Isparta arasında yer alan doğal bir yoldur.

Isparta Havzası ile Burdur Havzası, İğdecik Boğazı ile birleştirmektedir. Boğaz tabanlı bir vadi olan İğdecik Boğazı, 2 km genişlik ile 6 km uzunluğa sahiptir<sup>14</sup>. Tefenni Havzası ile Burdur Havzası'nı ise birbirine, bir boğaz özelliğinde olan Eren (Çayı) Vadisi ile bağlamaktadır<sup>15</sup>. Burdur Havzası'nın bölgedeki en alçak kısımları oluşturması<sup>16</sup>, doğal ulaşım için uygun bir zemin hazırlamıştır ve bölgeyi ilişkiler bağlamında avantajlı bir duruma getirmiştir.

<sup>11</sup> Özsait, 2007: 696.

<sup>12</sup> Üstün Türkteki, 2012: 5.

<sup>13</sup> Özsait, 1980: 33.

<sup>14</sup> Kozan – Bircan, vd., 1993: 40.

<sup>15</sup> Kozan – Bircan, vd., 1993: 43.

<sup>16</sup> Ardos, 1985: 81.

Batı ile ilişkiler ise, bugünkü Aydın-Denizli-Burdur güzergâhı ile sağlanmaktadır. Tefenni üzerinden Dalaman ve Fethiye'ye, Korkuteli üzerinden de Finike ve Antalya'ya ulaşan güzergâhların Prehistorik Dönem'de de zaman zaman kullanılmış olduğu düşünülebilir.

Genelde kuzeyden güneye doğru akıp sularını Antalya Körfezi'ne boşaltan bölge akarsuları, Pisidya Bölgesi'ni kapalı havza olmaktan kurtarmıştır. Bölgenin pek çok Prehistorik ve antik yerleşmesi, yüksek dağlar arasından akarak bu akarsulara ulaşan kollar üzerinde veya hemen yakınında yer almaktadır. Bununla birlikte, söz konusu bu akarsular, Akdeniz ile iletişimi sağlayan birer su yolu, doğal bir ulaşım güzergâhıdır.

Akarsu kollarının etrafı dışında bölgenin yerleşilen bir başka alanı ise, dağlar arasındaki tektonik ve karstik çukurlardaki ovalarıdır. Bu ovalar aynı zamanda, bölgenin önemli tarımsal alanlarıdır<sup>17</sup>.

Bölgede irili ufaklı pek çok göl yer almaktadır. Bu göllerden bazılarında, özellikle suyu tatlı olanlarda balıkçılık gerçekleştirilmektedir. Üzerinde 22 küçük adanın yer aldığı, bölgenin büyük göllerinden olan Beyşehir Gölü'nde balıkçılık yanında, tarım ve hayvancılık da yapılabilmektedir. Dolayısıyla, bölgenin, uygun koşulları bünyesinde barındıran gölleri, birer ekonomik geçim kaynağı olarak, bugün olduğu gibi Prehistorik dönemlerde de kullanılmış olmalıdır<sup>18</sup>.

### **Likya Bölgesi**

Antik adı Likya olan Teke Yarımadası, Anadolu'nun güneybatısında yer almakta olup, kuzeydoğusunda Pamphylia, kuzeybatısında Karia, kuzeyinde, Pisidya ve Frigya Bölgeleri ile doğusunda Antalya Körfezi yer almaktadır<sup>19</sup>. Kuzeyde yer alan ve bölgeyi adeta bir sur gibi çevreleyen batı Toroslar, bölgede kapalı bir yaşama elverişli koşulları oluşturmaktadır. Son derece engebeli bir coğrafya sahip olan Likya Bölgesi'nde, Toros dağ sıralarından olan Akdağlar 3000 m yüksekliği ile bölgenin en yüksek dağıdır. Akdağlar, Beydağları ve Boncuk Dağları, oluşturdukları coğrafi alan ile Likya Bölgesi'nin tarihi coğrafyasında, ekonomi ve yönetiminde büyük rol oynamıştır. Söz konusu bu alan, bölgenin tarihinde önemli bir konuma sahiptir<sup>20</sup>. Orta ve batı Toroslar dağ silsilesi içinde yer alan Likya Bölgesi dağları, yerleşim karakterinin ortaya çıkmasında önemli rol oynamıştır<sup>21</sup>. Bölgenin dağlık ve kıyı şeridinde hakim bu coğrafi yapısının, yerleşim düzeninin yanı sıra politik ve kültürel yaşamı da etkilediği bilinmektedir<sup>22</sup> (Karamıklı 2019, 9).

Bölgenin geneli oldukça dağlık olmasına rağmen farklı iklim özellikleri farklı coğrafi alanları doğurmuştur. Güneyine Akdeniz iklimi hakimken, kuzey bölümü genellikle İç Anadolu'nun yüksek platosunun coğrafi ve iklim

<sup>17</sup> Atalay, 2002:26.

<sup>18</sup> Sevin, 2001: 44.

<sup>19</sup> Çevik, 2015: 21.

<sup>20</sup> Bulut, 2018: 675.

<sup>21</sup> Blum, 2016: 137.

<sup>22</sup> Karamıklı 2019: 9.

özelliklerine sahiptir. Bu doğal farklılık kültürel açıdan farklı alanlar oluşturmuştur<sup>23</sup>.

Genelde kuzey-güney doğrultusunda akan ve yüksek dağlardan beslenen akarsular ve kollarının yağış rejimine bağlı olarak taşıdıkları suyun debisi değişebilmektedir. Dolayısıyla yılın çok kısa bir döneminde kuvvetli olan nehir akışında, geri kalan dönemlerde kuraklığın sebep olduğu su azlığı izlenebilmektedir. Ancak, bunun dışında, bölgede, Eşen Çayı, Gökçesu, Demre gibi süreklilik gösteren kuvvetli akışa sahip akarsular da mevcuttur. Akarsular, Likya Bölgesi'nde, doğal ulaşım yollarını belirleyen en önemli faktörlerden biridir.

Likya Bölgesi'nde, nehirler, çaylar ve kolları bölgeyi verimli kılmaktadır. Batı'da Telmessos, doğuda Myra ve kuzeyde Elmalı Vadisi bu verimli bölgeler içinde yer almaktadır<sup>24</sup>. Bölgede sulak ve verimli tarım arazilerinin bulunması, halkın yaşamı için bir zenginlik oluşturmaktadır<sup>25</sup>. Çanak şeklinde karstik havzalar içeren en verimli ve en geniş düzlüğü Elmalı Ovası'dır. Elmalı Ovası dışında, Eşen Çayı Vadisi, Finike, Demre ve Fethiye ovaları bölgenin diğer verimli vadilerindedir<sup>26</sup>.

Likya Bölgesi birkaç doğal geçit dışında, ulaşılması oldukça güç dağ sıraları ile çevrilidir. Prehistorik dönemlerden itibaren bölgenin iç bölgelerle olan kara ulaşımında yüksek dağ sıraları arasından tek çıkış noktası Akçay vadisi olmuştur. Akçay vadisi aracılığıyla Elmalı ilçesine ulaşılabilen, Eşen ve Yaşgöz Çayı vadilerinin oluşturduğu doğal geçitler ile de bölgenin güneyine inilebilmektedir.

### **Likya/Pisidya Kültür Bölgesi İTÇ I Çanak Çömleği**

Genel olarak, Anadolu'da İlk Tunç Çağı (İTÇ), IA (İTÇ'ye geçiş dönemi) çanak çömlek gelişimi hakkında bilgimiz çok sınırlıdır. Aynı durumun Likya/Pisidya Bölgesi için de geçerli olduğunu söylemek gerekir. Bunun en büyük sebeplerinden biri, söz konusu dönem araştırmalarının yetersiz olması ve özellikle yüzey araştırmalarıyla saptanan yerleşmelerde İTÇ IA Dönemi'nin üst katların dolgusu altında kilitlenmesi olarak sayılabilir.

Elmalı Ovası'nda, İTÇ IB çanak çömlek gelişimi, Karataş-Semayük'te stratigrafik olarak izlenebilmekle birlikte, Pisidya Bölgesi'nde ise, Özsait'in gerçekleştirdiği yüzey araştırmalarından elde edilmiş olan malzeme, bölgenin İTÇ IB (MÖ 3000-2700) çanak çömlek kültür özelliklerini içermektedir. Ayrıca, Pisidya Bölgesi'nde gerçekleştirilmekte olan Hacılar Büyük Höyük kazısının sonuçları ile bölgenin İTÇ IB Dönemi hakkında bilinmeyenlerin aydınlatılacağı şüphesizdir.

Pisidya Bölgesi yüzey araştırması İTÇ IB çanak çömleği, üç ana mal grubu altında beş alt gruptan oluşmaktadır. Tüm Batı Anadolu'da olduğu gibi söz konusu bölgede de en yoğun ele geçirilen grup Kırmızı Astarlı ve Açkılı Mallar

<sup>23</sup> Bayburtluğolu – Borhardt, 1990:19; Kupke, 1989: 5.

<sup>24</sup> Akşit, 1967: 19.

<sup>25</sup> Takmer, 2002: 43.

<sup>26</sup> Erdemir – Palaz, 2006: 574.



ile bu malın alt gruplarıdır. Bölgenin yerel mal gruplarından biri olan Pembemsi/Portakalımsı Kırmızı Astarlı ve Açkılı Mal Grubu'na ait çanak çömlek hemen hemen her yerleşmede ele geçirilmiştir ve tüm formlar ile temsil edilmektedir (Resim 1). Söz konusu bu grubun benzerlerine Karataş-Semayük<sup>27</sup> ve Beycesultan<sup>28</sup> yerleşmelerinin İTÇ I katlarında da rastlanılmıştır.

Bölgedeki bir başka grup olan, Morumsu Kırmızı Astarlı ve Açkılı Mal Grubu (*Plum Red Slipped and Burnished*), şimdiye kadar, esas olarak, Konya Ovası, Beyşehir ve Seydişehir Bölgeleri'nden tanınmaktadır. Mordan, morumsu-kırmızıya kadar değişen yüzeye sahip olan bu grupta kapların tamamı açkılıdır (Resim 1). Şimdiye kadar Konya Bölgesi'nin yerel mal gruplarından biri olduğu düşünülen söz konusu bu grubun, Pisidya Bölgesi'nde sayıca fazla ele geçirilmesi, Konya Bölgesi'nden bağımsız olarak ortaya çıktığını ve belki de kültürel ilişkiler sonucunda söz konusu bölgeye yayılmış olabileceğini düşündürmektedir. İleride her iki bölgede de yapılacak yeni araştırma ve kazıların sonuçları ile, Morumsu Kırmızı Astarlı ve Açkılı Mal Grubu'nun ortaya çıkış aşamasındaki yerinin netlik kazanacağı kuşkusuzdur.

Söz konusu bölgenin bir başka yerel mal grubu, Gri/Siyah Astarlı ve Açkılı Mallardır. Mevzubahis edilen bu malın alt gruplarından biri olan Açık Gri Açkılı Mal Grubu'nda, açık gri açkılı yüzey orta derecede açkılıdır (Resim 1). Bu grup, bölgenin Geç Kalkolitik Dönem'deki (GKÇ) Kuruçay yerleşmesinden bilinen yerel, koyu yüzlü çanak çömleğinden gelişmiş olmalıdır. Aynı zamanda, Hacılar Büyük Höyük'te Mal 1 olarak tanımlanmış olan, koyu bej ve gri-siyah dalgalı, astar ve açkılı ancak yüzeyinin mat görünümlü olduğu grup ile<sup>29</sup> yoğun benzerlikler içermektedir. Mellaart bölgede gerçekleştirdiği yüzey araştırmalarında, bu mal grubundan "*Light Grey Burnished Slip*" olarak bahsederken<sup>30</sup>, Beycesultan'ın İTÇ I tabakalarında ele geçirilen paralel grup için "*Grey Burnished*" isimlendirmesini kullanmıştır<sup>31</sup>. Bir sonraki dönemde (İTÇ II) bölgenin ana mal gruplarından biri olan Gri/Siyah Astarlı ve Açkılı Mallar bir önceki dönemin Açık Gri Açkılı Malları'ndan gelişmiş olmalıdır.

İTÇ I'de, sayıca az ele geçirilmiş olan Yalın Mallar, tüm Batı Anadolu'da olduğu gibi Pisidya Bölgesi'nde de İTÇ'nin tüm evrelerinde karşımıza çıkmaktadır. Söz konusu grupta, yüzey, bej, bejin koyu tonları ve açık kahverengi arasında değişmektedir (Resim 1). Beycesultan'ın İTÇ I tabakalarında ele geçirilmiş ve "*Buff Ware*" olarak isimlendirilmiş olan grup ile Pisidya Bölgesi'nde söz konusu dönemde ele geçirilen örnekler paralel özellikleri içermektedir<sup>32</sup>.

Söz konusu dönemde, bölgede ithal olarak karşımıza çıkan iki mal grubu mevcuttur. Bunlar, Beycesultan'dan oldukça iyi bilinen kırmızı ve siyah astarlı, yüzeyi parlak açkılı gruptur. Pisidya Bölgesi'ndeki Kırmızı Astarlı Parlak Açkılı Mal Grubu'nda, yüzey açık kırmızı ya da portakalımsı kırmızı astarlı olup parlak açkılıdır ve yüzeyde yer yer yatay açık izleri görülmektedir. Siyah Astarlı ve Açkılı Mal Grubu'nda ise, yüzey, siyah astarlı ve alacalıdır. Koyu gri ya da

<sup>27</sup> Eslick, 2009: 5.

<sup>28</sup> Lloyd – Mellaart, 1962: 116.

<sup>29</sup> Umurtak – Duru, 2016: 30.

<sup>30</sup> Mellaart, 1954: 190.

<sup>31</sup> Lloyd – Mellaart, 1962: 119.

<sup>32</sup> Üstün Türkteki, 2012: 37.

kahverengi hamur genelde iyi arıtılmıştır. Her iki grubun ortak özelliği çok parlak açıklanmış olması ve zaman zaman kapların üzerinde sığ oluk bezemenin yer almasıdır. Zaman zaman parlak açıklıkların yanında sığ oluk bezemeli ancak görece mat yüzeyli kaplara da rastlanılmaktadır (Resim 1). Pisidya Bölgesi yüzey araştırmaları dışında, Hacılar Büyük Höyük'te de, İTÇ I malzemesi içerisinde bu tür kaplara rastlanması, söz konusu dönemde bölge yerleşmelerinin Beycesultan ile ilişki içinde olduğunu düşündürmektedir<sup>33</sup>.

Bölgenin İTÇ I'deki en karakteristik çanak çömlek formları arasında, Dudak Üstü Çıkıntılı Kaseler (Resim 1/9)<sup>34</sup>, Amforalar (Resim 1/12)<sup>35</sup> (Resim 10/3) ve Küresel Gövdeli Çömlekler (Resim 1/10)<sup>36</sup> yer almaktadır.

Dudak Üstü Çıkıntılı Kaseler, Kuruçay<sup>37</sup> ve Bademağacı'nda<sup>38</sup> izlenebildiği üzere, bölgede, İTÇ II'de de yaygın olarak devam eden kase formları arasında yer almaktadır. Benzerlerine, Elmalı Ovası'ndaki Karataş-Semayük yerleşmesinde rastlanırken<sup>39</sup> Büyük Menderes Havzası'ndaki Beycesultan'da kullanımı tercih edilmemiştir.

İTÇ IB için karakteristik bir form olan ve Büyük Menderes Havzası'nda ve Frigya Kültür Bölgesi'nde yaygın bir şekilde temsil edilen Amforalar<sup>40</sup>, Pisidya Bölgesi'nde de ele geçirilen formlar arasında yer almaktadır. İTÇ IA'da Beycesultan'da görülmeye başlanan Amforalar<sup>41</sup>, yine aynı dönemde, Kaklık Mevkii yerleşmesinde de ilk örneklerini vermektedir<sup>42</sup>. Beycesultan'da XVIIb - XVIII. tabakalarında ele geçirilen bir grup amfora, abartılı bir şekilde gövdeden ağız kenarına büyük bir yay çizerek birleşen çift kulplara sahiptir<sup>43</sup>. Benzer bir örnek, Karataş-Semayük yerleşmesinde de ele geçirilmiştir. Söz konusu Amfora Beycesultan'dakiler kadar abartılı olmasa da yine de gösterişli kulplu, koyu yüzlü açkılı ve gövdesi üç sıra oluk bezemelidir<sup>44</sup>. Tüm bu özellikleri göz önüne alındığında, Beycesultan'dan ithal olarak getirildiği ya da yerel taklit olarak kültürel etkileşim sonucunda Karataş-Semayük'te var olduğu sonucu ortaya çıkarılabilir. Bununla birlikte, Pisidya Bölgesi amforalarının Beycesultan'dakiler ile uyum içinde olduğu söylenemez, daha çok güneyinde yer alan Karataş-Semayük yerleşmesinin armut biçimli Amfora formu ile paralellik göstermektedir. Hem yüzey araştırmaları sonucunda<sup>45</sup>, hem Kuruçay'da<sup>46</sup> hem de Hacılar Büyük Höyük İTÇ I tabakalarında (Umurtak – Duru 2013, 18, Resim 40; 2016, 32, Resim 25; 2018, 44, Resim 6a-b) ele geçirilenlerin birbirleriyle biçim olarak benzer niteliklere sahip olduğu ve bölgesel bir bütünlük içinde oldukları izlenebilmektedir (Resim 2).

<sup>33</sup> Umurtak – Duru, 2013: Resim 35, 36, 37.

<sup>34</sup> Duru, 1996: Lev. 118/25, 26, 29- Lev. 124/4.

<sup>35</sup> Umurtak – Duru, 2016: 32, Resim 25.

<sup>36</sup> Umurtak – Duru, 2016: 33, Resim 26.

<sup>37</sup> Duru, 1996: Lev. 134/7, 11, Lev. 135/1.

<sup>38</sup> Üstün, 2006: 36-39.

<sup>39</sup> Eslick, 2009: Pl. 30, KT 300, KT 313, KT 139, Pl. 31, KT135.

<sup>40</sup> Üstün Türkteki, 2012: 50.

<sup>41</sup> Üstün Türkteki 2020: 63.

<sup>42</sup> Sarı, 2011: 110.

<sup>43</sup> Lloyd – Mellaart, 1962:130.

<sup>44</sup> Elick, 2009: 90, Pl. 31 KT 251.

<sup>45</sup> Üstün-Türkteki, 2012: Lev. 43/1, 2.

<sup>46</sup> Duru, 1996: Lev. 123/1.

İTÇ I'den itibaren, batıda Ege sahil kesiminden doğuda Altıntaş-Afyon ovalarına kadar olan geniş bir alanda görülen Üç Ayaklı Çömlekler, bölgede, söz konusu dönemde sınırlı olarak temsil edilmiştir. Tüm olarak ele geçirilememiş olan söz konusu forma ait ayakların bulunması, Pisidya Bölgesi'nde Üç Ayaklı Çömlekler'in var olduğunun bir kanıtıdır (Resim 1/18)<sup>47</sup>. Karataş-Semayük'te, İTÇ I'de, III. tabakada, Üç Ayaklı Çömleğe ait olan, tek bir ayak parçası ele geçirilebilmiştir<sup>48</sup>. Yerleşmede daha sonraki dönemlerde üç ayaklı çömleklere rastlanılmamaktadır<sup>49</sup>.

İTÇ I'de bezeme uygulamasının fazla olmadığı Pisidya Bölgesi'nde, kapların üzerinde, kabartma, oluk ve yiv bezemenin var olduğu ve yiv bezemelerin içinin bazen beyaz macunla doldurulmuş (*incrusted*)<sup>50</sup> olduğu görülmektedir. Karataş-Semayük'te İTÇ I tabakalarının hepsinde, kabartma, yiv ve oluk bezemeli çanak çömlek ele geçirilmiştir. Ayrıca bu yerleşmede, Pisidya Bölgesi'nde sadece Kuruçay 2. tabakadan ender olarak bilinen gri/siyah boyalı parçalara sayıca daha fazla rastlanılmıştır. Yiv ya da oluk bezeme olarak kaplara uygulanmış olan kafes, zikzak ve şevron motifleri her iki bölgede de birbirleriyle paralellik göstermektedir<sup>51</sup>.

Çanak çömleğe dayanan tüm bu veriler değerlendirildiğinde, İTÇ I Dönemi'nde Likya ve Pisidya Bölgeleri'nde kültürel bir bütünlüğün var olduğu söylenebilir. Ancak, söz konusu bu kültür bölgesi içinde çanak çömlek grupları tanımlanamamaktadır. Bu sebeple bölge, kültürel olarak, Likya/Pisidya Kültür Bölgesi adı altında değerlendirilmektedir (Harita 1).

### Likya/Pisidya Bölgesi İTÇ II Çanak-Çömlek Grupları

İlk olarak, 1940'lı yıllarda Bittel, İTÇ Batı Anadolu'sunda, sınırlarının büyük oranda yöresel çanak çömlek özelliklerine göre belirlediği, bazı kültür gruplarının varlığından söz etmiştir<sup>52</sup>. Sonrasında Mellaart, yeni bazı kültür bölgeleri önermiş<sup>53</sup> ardından da French, "kültür grupları" yerine "çanak çömlek grupları" tanımlamasını literatüre sokmuştur. Son yıllarda ise, Efe, bu grupları yeni bir yorumla ele almıştır. Efe'ye göre, Batı Anadolu'da III. binyılın ilk yarısında (İTÇ I-II), sınırlarının büyük oranda çanak çömleğe göre saptandığı "Kültür Bölgeleri" söz konusudur. Bununla birlikte, Efe, kültür bölgeleri içinde birbirleri ile yakın ilişkili yerel çanak çömlek gruplarının da yer aldığını söylemektedir<sup>54</sup>.

Likya/Pisidya Bölgesi'nde yerleşme sayılarının artması ve dolayısıyla önceki dönemlere oranla elde edilen arkeolojik verilerin çeşitliliği ve bu çeşitlilik içerisindeki yerel farklılıklar çanak-çömlek gruplarının oluşmasına zemin hazırlamıştır. Bölgede, İTÇ I Dönemi'nde saptanamayan çanak-çömlek

<sup>47</sup> Üstün Türkteki, 2012: 56.

<sup>48</sup> Eslick, 2009: Pl. 32/KT 304.

<sup>49</sup> Üstün Türkteki, 2012: 57.

<sup>50</sup> Üstün Türkteki, 2012: Lev. 55, 4; Umurtak – Duru, 2016: 32, Resim 24.

<sup>51</sup> Eslick, 2009: Pl. 18/KT 70, Pl.23/KA 138, Pl. 24/KA 127.

<sup>52</sup> Bittel, 1942: 186.

<sup>53</sup> Lloyd – Mellaart, 1962: 35, 183.

<sup>54</sup> Efe – Ay, 2000: 1-87.

gruplarının sınırları İTÇ II'de netlik kazanmıştır. Bu gruplar; Korkuteli, Burdur-Isparta, Sultandağ ve Elmalı Çanak Çömlek Grubu olarak sıralanabilir

### **Korkuteli Çanak Çömlek Grubu**

Söz konusu grup, Katrancı, Akdağ ve Davras dağ sıraları ile Burdur-Isparta Çanak Çömlek Grubu'ndan ayrılmaktadır. Kuran Dağı, Akdağlar ve Beydağlar'ın sınır oluşturduğu Likya Bölgesi'ne sadece Yenice Geçidi ile ulaşılabilir. Korkuteli Bölgesi'nden, Burdur-Isparta Bölgesi'nin kuzeyine geçiş ise, Aksu Nehri'nin oluşturduğu Aksu Çayı Vadisi yolu ile mümkün olmaktadır. Bölgenin yerleşmeleri, Katrancı Dağı'nın doğusunda, Korkuteli Ovası'nda ve Bozçay Nehri boyunca yayılım alanı bulmuştur (Harita 2).

M. Özsait ile J. Mellaart'ın bölgede gerçekleştirdiği yüzey araştırmalarında, Bayat, Belen, Çayarası/Mancar, Yazır, Kemer Höyük, Kevker, Akkilise ve Yelten yerleşmelerinden ele geçirilmiş çanak çömlek ile bölgede kazısı yapılmış tek yerleşme olan Bademağacı, söz konusu grubun özelliklerini yansıtması bakımından önemlidir.

Grupta iki ana mal grubu göze çarpmaktadır. Bunlardan, Kırmızı Astarlı ve Açkılı olan grup tüm Batı Anadolu'da olduğu gibi, Pisidya Bölgesi'nde de yoğun olarak ele geçirilmiştir. Bir diğer grup ise, bölgede daha az bir oranda temsil edilen Gri/Siyah Astarlı ve Açkılı Mal Grubu'dur. Bu gruplar dışında, özellikle Özsait'in yüzey araştırması malzemesi içinde, Krem Astarlı, Kahverengi Astarlı ve Açkılı ile Karataş-Semayük'ten tanıdığımız Elmalı Pembemsi Kırmızı Astarlı Mal Grubu'na ait örnekler sayıca az da olsa ele geçirilmiştir (Resim 2).

Korkuteli Çanak Çömlek Grubu, esas olarak, dudak üstü memecik şeklinde çıkıntıları olan, kaideli<sup>55</sup> ya da kaidersiz kaseler<sup>56</sup> ve Basık Gövdeli Gaga Ağzılı Testicikler<sup>57</sup> ile karakterize olmaktadır. Dudak üstü memecik şeklinde çıkıntıları olan kaseler üzerinde sık sık, bölge çömlekçiliğinde yoğun olarak ele geçirilmiş olan, çift delikli yatay kulplar da yer almaktadır<sup>58</sup>. Memecik bezeme bu grupta çok tipiktir (Resim 4).

Basık Gövdeli Gaga Ağzılı Testicikler, üzerlerinde yatay ya da dikey oluşturulmuş kabartma ve buna eşlik eden memecik bezeme ile süslenmiştir<sup>59</sup>.

Zaman zaman üzerlerinde *incrusté* bezemenin yer aldığı Amforalar<sup>60</sup>, Üç Ayaklı Çömlekler ve Depolama Kapları grubun diğer formlarındandır<sup>61</sup>.

Söz konusu gruba özgü ve bölgede diğer çanak çömlek grupları içerisinde ele geçirilmemiş olan sadece Bademağacı'ndan tanıdığımız Dudak Üzerinde Yükselen Yatay Kulplu Kaseler, Kahvemsi Koyu Gri Açkılı Mallar için son derece karakteristiktir<sup>62</sup>. Umurtak, genellikle kapların tek tarafında yer alan kulpların,

<sup>55</sup> Üstün, 2006: 44.

<sup>56</sup> Üstün, 2006: 42-43.

<sup>57</sup> Üstün, 2006: 64.

<sup>58</sup> Üstün, 2006: 40-43.

<sup>59</sup> Üstün, 2006: Lev. 44/6; Duru – Umurtak, 2008: Lev.40/d.

<sup>60</sup> Duru – Umurtak, 2008: 207-208, Lev. 42/b-c.

<sup>61</sup> Üstün, 2006: 11.

<sup>62</sup> Umurtak, 1998: 6,7, Fig. 2 ,4, 7- 9, 11.

taşıma amaçlı yapılmamış olduğunu ve kaplarda dengeyi sağlayabilmek amacıyla kulbun karşı tarafına küçük bir tutamak eklendiğini söylemektedir<sup>63</sup>.

Elmalı Çanak Çömlek Grubu'ndan tanınan beyaz boyalı bir örnek, yüzey araştırmalarıyla saptanan, Kemer Höyük'te ele geçirilmiştir. Bu örnek gagası söğüt yaprağı biçimli olan bir testiye aittir ve pembemsi-kırmızı astarlı yüzey üzerinde *linear* beyaz boyama söz konusudur (Resim 3/14). Gerek mal, bezeme ve gerekse gaga şekli bakımından bu testi Karataş-Semayük örnekleriyle tamamen benzeşmektedir.

### **Burdur-Isparta Çanak Çömlek Grubu**

Mellaart ve French, yüzey araştırmalarına göre tanımladıkları çanak çömlek grupları içinde, Burdur-Korkuteli Çanak Çömlek Grubu adı altında tek bir gruptan söz etmektedirler<sup>64</sup>. Ancak, bölgede gerçekleştirilen yeni kazı ve yüzey araştırmalarının sonuçları, Mellaart ve French'in kısıtlı malzeme ile önerdikleri grubun, aynı kültür bölgesi içinde yer alması sebebiyle aralarında benzerliklerinin bulunmasına karşın, aslında kendi içlerinde farklılıklarının var olduğunu ortaya koymaktadır. Aynı zamanda, iki grubu birbirinden ayıran coğrafi etkenlerin de olduğu, bu sebeple grupların sınırlarının biraz da topoğrafyaya göre şekillendiği açıkça izlenebilmektedir. Burdur-Isparta Çanak Çömlek Grubu ile Korkuteli Çanak Çömlek Grubu'nu, coğrafi olarak kuzey-güney yönünden Katrancı Dağı ayırmaktadır. Burdur-Isparta Çanak Çömlek Grubu bu dağın batısında, Korkuteli Çanak Çömlek Grubu ise doğusunda yayılım alanı bulmuştur. Güneyde Akdağ ve Davras dağ sıraları, bölgeyi Korkuteli Çanak Çömlek Grubu'ndan ayıran diğer coğrafi öğelerdir<sup>65</sup>.

Grup, Sultandağ Çanak Çömlek Grubu'ndan, Eğirdir/Hoyran Gölü ile ayrılmaktadır, güneyini Batı Toroslar, batısını Söğüt Dağları sınırlamaktadır. Söğüt Dağları, Barla Dağı ile birlikte Burdur-Isparta Çanak Çömlek Grubu'nu, Büyük Menderes ve Kusura Çanak Çömlek Grupları'ndan ayırmaktadır (Harita 2).

Burdur-Isparta Çanak Çömlek Grubu'nu karakteristik özelliklerini ve yayılım alanını, Kuruçay Höyüğü'nden, İTÇ II'nin sonuna tarihlendirilen Harmanören-Göndürle Mezarlık buluntularından, Senirce'de gerçekleştirilen kısa süreli kazılardan gelen malzemenin ve M. Özsait'in bölgede gerçekleştirdiği uzun soluklu yüzey araştırmalarında ele geçirilen malzemenin öğrenmekteyiz.

Grubun en karakteristik ve yoğun olarak kullanılmış formu, bölgede hem Kırmızı hem de Gri/Siyah Astarlı ve Açkılı Mallar'la temsil edilen Basit Profilli Kaseler'dir (Resim 3/2). İlmik kulplu örneklerine de rastlanılan söz konusu formda, yiv ya da oluk bezemeli yatay kulplar sıklıkla karşımıza çıkmaktadır<sup>66</sup>.

Bölgede GKÇ'den beri varlığı bilinen Dudak Üstü Çıkıntılı Kaseler, İTÇ II'de özellikle, Kuruçay'dan takip edilebilmektedir<sup>67</sup>. Güney'de, Korkuteli Grubu'ndan oldukça iyi tanınan, kase ve zaman zaman çömleklerin de üzerinde rastlanılan çift ya da üç delikli yatay kulplar, Burdur-Isparta Çanak Çömlek

<sup>63</sup> Umurtak, 1998: 7, Fig. 3.

<sup>64</sup> Lloyd – Mellaart, 1962: 196-197; French, 1969: Fig. 39.

<sup>65</sup> Üstün Türkteki, 2012: 98.

<sup>66</sup> Duru, 1996: 69, Lev. 125, 131.

<sup>67</sup> Duru, 1996: Lev. 70/1, 4.

Grubu'nda da karşımıza çıkan öğelerdendir. Bu kulp örneklerine, Kuruçay<sup>68</sup>, Aziziye ve Seydiler yerleşmelerinde rastlanılmıştır<sup>69</sup>.

Likya/Pisidya Kültür Bölgesi çömlekçiliğinin İTÇ I'den beri en çok kullanılan formlarından biri olarak tanımlanabilen, üzerlerinde memecik ve yiv bezemenin tipik olduğu basık gövdeli gaga ağızlı testicikler, Burdur-Isparta Çanak Çömlek Grubu yerleşmelerinden olan Kuruçay'da<sup>70</sup> ve yüzey araştırmaları ile ele geçirilen çanak çömlek içinde sıklıkla karşımıza çıkmaktadır (Resim 3/21, Resim 4).

Gaga Ağızlı Testiler üzerindeki süzgeçli emzikler (Resim 3/15) ile Gagası Öne Doğru Çıkıntı Yapan Testiler hem Kuruçay hem de Harmanören-Göndürle Mezarlık'ta sıklıkla karşılaşılan formlardandır<sup>71</sup>. Gri/Siyah Astarlı ve Açıklı Mal Grubu'nun karakteristik olduğu bu formun üzerinde, sık sık yiv ya da oluk şevron bezeme görülür. Özellikle Burdur-Isparta Çanak Çömlek Grubu'na ait örnekler üzerinde sıkça dirsek şeklinde emzik-kulplara rastlanır (Duru 1996, 68, Lev. 122/2,4, Lev. 135/12). Söz konusu bu kulp biçimi Burdur-Isparta Çanak Çömlek Grubu'nu karakterize eden en önemli öğelerden biridir ve Anadolu'da şimdiye kadar yapılan kazılarda benzerlerine rastlanılmamıştır (Resim 4).

Grubu, İTÇ II içinde tanımlanan, diğer çanak çömlek gruplarından ayıran formlar arasında ise, özellikle Kuruçay<sup>72</sup> ve Harmanören-Göndürle Mezarlık Kazısı'nda ele geçirilen, tamamen bölgeye özgü olan, gövdesinde yiv veya oluk-şevron motifinin yer aldığı gaga ağızlı testiler<sup>73</sup>, boynu birbirine paralel yiv-çizgi ile bezenmiş (Resim 3/12), zaman zaman boynunun iki tarafında memeciklerin yer aldığı gözlü gaga ağızlı testiler ile oluk bezemeli ilmik kulplu kaplar yer almaktadır.

Esas itibariyle, bu grubun yayılım alanı, İçbatı Anadolu ve Güneybatı Anadolu platosunu birbirinden ayıran dağlık bölge arasındaki Burdur ve Isparta ovalarından oluşmaktadır. Dolayısıyla, bölgenin coğrafi konumunun bir yansıması olarak Burdur-Isparta Çanak Çömlek Grubu'nun, diğer Batı Anadolu çanak çömlek grupları ile karşılaştırıldığında, kendine özgü ve oldukça tutucu bir gelişim sergilediği söylenebilir.

### **Sultandağ Çanak Çömlek Grubu**

Yayılım alanı, kuzeybatıdan Karakuş Dağları, kuzeydoğudan Sultan Dağları ve güneyden de Barla Dağı, Yandağ, Dedegöl Dağı, Beyşehir Gölü ile sınırlanmakta olan grup, Mellaart tarafından Sultandağ Çanak Çömlek Grubu<sup>74</sup>, French tarafından ise, Gençali ve Hoyran Çanak Çömlek Grupları olmak üzere ikiye ayrılmıştır<sup>75</sup>. French'in iki gruba ayırdığı bölge çanak çömleğinin bir bütünlük içinde olduğu söylenebilir. Ayrıca, iki bölgenin adeta iç içe olduğu ve bunları birbirinden ayıracak herhangi bir doğal engelin de

<sup>68</sup> Duru, 1996: Lev.133/10, Lev. 134/13.

<sup>69</sup> Üstün Türkteki, 2012: 100.

<sup>70</sup> Duru, 1996: Lev 121/1-3,7.

<sup>71</sup> Duru, 1996: Lev 135/12; Özgüç, 1944: 411, Şek. 3.

<sup>72</sup> Duru, 1996: Lev.121/19.

<sup>73</sup> Efe – Türkteki, 2011: 319/330,331, 320/332, 388.

<sup>74</sup> Lloyd – Mellaart, 1962: 185, 191, 197.

<sup>75</sup> French, 1969: 36-37.

bulunmadığı izlenebilmektedir. Bunlara ek olarak, Özsait bölgedeki çanak çömleği tek grup altında incelemektedir ve bu grup için çizdiği yayılım alanının sınırları, Mellaart'ınki ile uyuşmaktadır<sup>76</sup>. Dolayısıyla, tüm bunlar değerlendirildiğinde, söz konusu bölge için, Mellart'ın Sultandağ Çanak Çömlek Grubu tanımlamasının daha uygun olacağı düşünülmektedir.

Sultandağ Çanak Çömlek Grubu'ndaki yerleşmeler, Yalvaç Deresi ve bu derenin kolları etrafında ve Senirkent ve Gençali Ovaları ile Sultan Dağları'nın batısında Yalvaç, Gelendost ve Şarkikaraağaç Ovaları'nda konumlanmaktadır<sup>77</sup>, (Harita 2).

Grubu karakterize eden mal grubu, bölge yerleşmelerinden olan Hoyran'da yoğun olarak ele geçirilmiş olan ve French'in "*Hoyran EBII Orange Burnished*" olarak tanımladığı, portakal renkli kalın astarlı ve iyi açılanmış çanak çömleklerden oluşmaktadır (Resim 2). Söz konusu bu gruptan parçalara bölgede, Burdur Höyük ve Hacılar II (Büyük Höyük) yerleşmelerinde de rastlanılmıştır. Kırmızı Astarlı ve Açıklı Mallar, Sultandağ Çanak Çömlek Grubu'nun yoğun olarak temsil edilen ikinci mal grubunu oluşturmaktadır (Resim 2).

Omurgalı (Resim 3/6), İçe Doğru Kıvrılan Dudaklı (Resim 3/3) ve Makara Kulplu Kaseler (Resim 3/9) bu grupta sıklıkla kullanılmış olan karakteristik formlardandır. Delikleri gövdeye doğru çekik biçimli ve üzeri derin yiv bezemeli olan makara kulplar, bölgede, Anadolu'da bu tip kulpların görüldüğü tüm diğer yerleşmelere oranla sayıca çok daha fazla ele geçirilmiştir. Yoğun olarak karşımıza çıkan bir diğer form, Hoyran Oluk Bezemeli Kaseleri ile Kusura Kaseleri'dir<sup>78</sup>, (Resim 3/5). Söz konusu kaselerin gruptaki örnekleri hem ağız altında iki veya üç oluklu hem de kabın tabanına kadar inen oluk bezemelidir. Hem Hoyran hem de Kusura Kaseleri'nin sayıca fazlalığı, bu kaselerin çıkış ve gelişim yerinin Sultandağ Çanak Çömlek Grubu olduğunu düşündürmektedir<sup>79</sup>.

Söz konusu bölge, Likya/Pisidya Kültür Bölgesi'nin en az araştırılmış kısmını oluşturmaktadır. Bölgede kazıların olmaması ve yüzey araştırmalarından gelen sınırlı sayıdaki malzeme sebebiyle, söz konusu bu grubun, mal grupları, formları ve yayılım alanı hakkındaki bilgilerimizin son derece sınırlı olduğu söylenebilir. Ancak, Hoyran ve Kusura kaseleri ile delikleri gövdeye doğru çekik yapılmış makara kulplar, Sultandağ Çanak Çömlek Grubu'nun, kuzey/kuzeybatısında konumlanan Kusura ve Yukarı Büyük Menderes Çanak Çömlek Grupları ile ilişki içinde olduğunu gösteren önemli buluntu gruplarından.

### **Beyşehir Çanak Çömlek Grubu**

Mellaart söz konusu grubun İTÇ II'de Güneybatı Anadolu'nun bir parçası olduğunu söylemekte<sup>80</sup>, French ise, grubun, Batı Anadolu İTÇ II çanak çömlek gruplarından biri olduğunu ve kısmen Konya Ovası kültürünü yansıttığından

<sup>76</sup> Özsait, 1994: 304.

<sup>77</sup> Üstün Türkteki, 2012: 104.

<sup>78</sup> Lamb, 1937: 21.

<sup>79</sup> Üstün Türkteki, 2012:105.

<sup>80</sup> Mellaart, 1963: 205.

bahsetmektedir. French'e göre, grubunun sınırlarını, Beyşehir Gölü'nün güney kesimi ile Suğla Gölü arasında, dağlarla çevrili Seydişehir Ovası belirlemektedir<sup>81</sup> (Harita 2).

Söz konusu grubun içerdiği malzemenin özellikleri, bölgedeki araştırma yetersizliğinden dolayı ayrıntılarıyla bilinmemektedir. Ancak, Mellaart, Konya Bölgesi'nde gerçekleştirdiği yüzey araştırmalarının verilerine dayanarak, Eflatunpınar, Seydişehir ve Ortakaraviran'da ele geçirilen çanak çömleği kısmen yayınlamıştır<sup>82</sup>. Korkuteli, Burdur-Isparta ve Sultandağ Çanak Çömlek Grupları'nda sıkça rastlanan yiv ve oluk bezeme ile, özellikle Sultandağ Çanak Çömlek Grubu'nda karşımıza çıkan makara kulpların, Beyşehir Çanak Çömlek Grubu'nda da ele geçirildiği, Konya Ovası'nın karakteristik metalik malı ile temsil edilen gaga ağızlı testilere, Beyşehir Çanak Çömlek Grubu'nda da rastlanıldığı izlenebilmektedir<sup>83</sup>. Ancak, söz konusu grubun içerdiği malzemenin özellikleri, bölgedeki araştırma yetersizliğinden dolayı ayrıntılarıyla bilinmemektedir. Bölgede ileride gerçekleştirilecek kazı ve araştırmaların bölgenin bilinmeyenlerini aydınlatacağı şüphesizdir.

### Elmalı Çanak Çömlek Grubu

Likya/Pisidya Kültür Bölgesi içinde, Teke Yarımadası'nda yer alan Karataş-Semayük yerleşmesi, bölgede özellikle İTÇ I'den İTÇ III Dönemi sonuna kadar kesintisiz stratigrafi vermesi ve İTÇ II'e Elmalı Çanak Çömlek Grubu'nu temsil etmesi bakımından son derece önemlidir (Harita 2).

Karataş-Semayük'te İTÇ II (IV-V:1-3) tabakalarından gelen çanak çömlek, bir önceki döneme göre, daha geniş bir form ve bezeme repertuvarına sahiptir. En yaygın mal grubu, Kırmızı Astarlı ve Açıklı Mal Grubu'dur.

Basit Profilli Kaseler bir önceki dönemde olduğu gibi en karakteristik formlar arasında yer almaktadır. Omurgalı Kaseler<sup>84</sup> ile Çift Kulplu Çömlekler<sup>85</sup>, süzgeçler, emzikler<sup>86</sup>, makara<sup>87</sup> ve burma kulplar<sup>88</sup> ile kubbeli kapaklar<sup>89</sup>, oluk ve *barbotin* bezeme ilk kez Karataş-Semayük IV. tabakada ortaya çıkmaktadır. Yiv bezeme motiflerinin prototipini oluşturduğu beyaz boya bezeme ilk kez koyu yüzlü malların üzerinde görülmektedir<sup>90</sup>.

V:1 evresinden itibaren ise mat beyaz boya, Kırmızı Astarlı ve Açıklı Mallar üzerinde uygulanmaya başlamıştır ve genelde Basit Profilli Kaseler'in ağız kenarı altında iç içe yapılmış yarım ay motifleri söz konusudur<sup>91</sup>. Elmalı Ovası'nda yer alan Söğle ve Gilevge yerleşmelerinde bu tip boyalı kaseler sıkça karşımıza çıkmaktadır<sup>92</sup>. Basık Gövdeli Gaga Ağızlı Testiler hem Elmalı'da hem

<sup>81</sup> French, 1969: 38-39.

<sup>82</sup> Mellaart, 1954: n. 153-154, 237, 235.

<sup>83</sup> Lloyd – Mellaart, 1962: 192; Mellaart, 1963: 211.

<sup>84</sup> Eslick, 2009: 101, 251, Pl.34/KT 162.

<sup>85</sup> Eslick, 2009: 101, 25, Pl. 37/KT 299.

<sup>86</sup> Eslick, 2009: 251, Pl. 11/SP1, SP 2, SP 4.

<sup>87</sup> Eslick, 2009: 251, Pl.34/166.

<sup>88</sup> Eslick, 2009: 251, Pl.12/HD 7.

<sup>89</sup> Eslick, 2009: 101, 251, Pl. 37/KT 256.

<sup>90</sup> Eslick, 2009: 101.

<sup>91</sup> Eslick, 2009: Fig. 43/KA 575.

<sup>92</sup> Mellaart, 1954: 440, 445.



de Korkuteli Bölgesi yerleşmelerinde –özellikle Bademağacı- bu dönemde çok tipiktir<sup>93</sup>.

V:2 evresinde, V:1 evresinin gelenekleri devam etmekle birlikte çanak çömlek repertuvarına birtakım yeni eklemeler de olmuştur. Elmalı Çanak Çömlek Grubu için karakteristik olan ve Pembemsi Kırmızı Astarlı ve Açıklı Mal Grubu ile yapılmış, yüzeylerinin beyaz boya bezemeli olduğu, Gagası Söğüt Yaprağı Biçimli Testiler ilk kez ortaya çıkmaktadır. Korkuteli, Burdur-Isparta ve Sultandağ Çanak Çömlek Grupları'nda sadece birkaç örnekle temsil edilen pembemsi kırmızı astar üzerine beyaz boya bezemeli çanak çömlek, Elmalı Çanak Çömlek Grubu'nu diğer gruplardan ayırt etmemize neden olan grubun en karakteristik mal grubudur. Pisidya Bölgesi'nde kazılarda ele geçirilmemiş olan ancak yüzey araştırma malzemesi içinde yer alan söz konusu gruptan parçalar, özellikle şimdiye kadar, kap formları esas alınarak ilişki kurulan Likya ve Pisidya Bölgeleri arasında etkileşimin var olduğunu gösteren önemli verilerden biridir.

Karataş-Semayük V:3 evresi, geç İTÇ II'ye tarihlendirilmektedir ve bu evrede İTÇ III çanak çömlek özellikleri yavaş yavaş ortaya çıkmaktadır. Küllüoba'da aynı dönemde üreilmeye başlanan çömlekçi çarkında şekillendirilmiş tabak formunun el yapımı örneklerinin benzerleri Karataş-Semayük'te de ilk defa görülür. Ayrıca Tankard formu ile Üç Ayaklı Mutfak Kapları da ilk kez bu evrede ortaya çıkmaktadır<sup>94</sup>.

Likya/Pisidya Kültür Bölgesi içerisinde kazısı yapılmış yerleşmelerden gelen ya da yüzey araştırmalarıyla ele geçirilmiş İTÇ III malzemesi çok sınırlı sayıda. Bölgede şimdilik, çarkın aktif olarak kullanıldığı tek yerleşme Karataş-Semayük'tür. Bademağacı'nda az sayıda Kırmızı Astarlı Çark Yapımı olan bir mal grubu ile iki adet çarkta şekillendirilmiş maşrapa ele geçirilmiştir. Duru, söz konusu bu çark yapımı malzemenin, İTÇ II'de ortaya çıkmış olan en erken örnekler olduğunu ifade etmektedir<sup>95</sup>.

### Değerlendirme ve Sonuç

Likya/Pisidya Kültür Bölgesi'nde konumlanmış olan İTÇ I ve İTÇ II yerleşmeleri tarım ve avcılığa elverişli olan nehirlerin etrafında, göl kıyılarında ya da ovalarda yoğunlaşmaktadır. Özellikle İçbatı Anadolu'nun kuzey kesimi ve doğudaki Konya ve Akşehir Ovaları ile karşılaştırıldığında, bölge yerleşmelerinin orta ve küçük ölçekli olduğu anlaşılmaktadır.

Söz konusu bölgede İTÇ I, Likya'da Karataş Samayük yerleşmesinden ve Pisidya'da ise, yüzey araştırmalarından gelen malzeme ile ve kısmen de Hacılar Büyük Höyük'ten tanınmaktadır. Söz konusu yerleşmelerde İTÇ IA (Geçiş Dönemi) çanak çömleğine rastlanılmasa da İTÇ IB çanak çömlek özelliklerini yansıtan malzeme ele geçirilmiştir.

Bölgenin yerel mal gruplarından biri olan Pembemsi-Kırmızı Astarlı ve Açıklı Mallar (Resim 1), bir sonraki dönemde (İTÇ II) bölgede en yoğun ele

<sup>93</sup> Üstün Türkteki, 2012: 107.

<sup>94</sup> Eslick, 2009: 149; pl. 49/ KT 451.

<sup>95</sup> Duru, 1998: 271.

geçirilen grup olan Kırmızı Astarlı ve Açkılı Mallar'ın (Resim 2) prototipini oluşturmaktadır. Bir diğere yerel mal grubu olan, Açık Gri Astarlı Mallar'ın (Resim 1) ise bölgenin GKÇ'daki yerel çanak çömleğinden gelişmiş olduğu şüphesizdir. Yerel mal grupları dışında, yakın komşu bölgelerle ilişkileri gösteren bazı mal grupları da ele geçirilmiştir. Bunlar; Konya Bölgesi ile ilişkileri kanıtlayan, Morumsu-Kırmızı Astarlı ve Açkılı Mallar (*Plum Red Slipped and Burnished*) ile Beycesultan İTÇ I Kültür Grubu'nu karakteristik mal gruplarından olan Kırmızı ve Siyah Parlak Açkılı Mallardır (Resim 1). Konya Bölgesi'nde İTÇ I Dönemine ait hemen hemen hiç kazının olmaması sebebiyle tarihlendirilmesi tartışmalı olan Morumsu-Kırmızı Astarlı ve Açkılı Mallar için Mellaart hiçbir tarih aralığı vermezken, French doktora çalışmasında bu grubu İTÇ II'ye tarihlemektedir. Ancak Pisidya'da ele geçirilen örneklerin form özellikleri dikkate alındığında ve şimdiye kadar bölgede kazısı yapılmış yerleşmelerin İTÇ II tabakalarında söz konusu gruptan parçalara rastlanılmamış olması sebebiyle, bu grubun, İTÇ I için daha karakteristik olduğu izlenimi edinilmektedir. Kırmızı ve Siyah Parlak Açkılı Mallar ise, Pisidya Bölgesi yerleşmelerinin, Kaklık Geçidi üzerinden Yukarı Büyük Menderes Bölgesi yerleşmeleri (özellikle Beycesultan) ile ilişki içinde olduklarını gösteren en önemli arkeolojik veridir<sup>96</sup>.

Mellaart ve French, Pisidya'yı İTÇ I Dönemi'nde, "Beycesultan İTÇ I Kültür Bölgesi" ne dahil etmektedir<sup>97</sup>. Söz konusu kültüre ait çanak çömlek özelliklerine, Pisidya Bölgesi yerleşmelerinde sayıca çok az rastlanması, bölgede söz konusu döneme ait mal grupları arasında yerel mallar olarak belirlenen grupların fazlalığı ve Likya Bölgesi içinde yer alan, kazıları yapılmış, Bağbaşı ve Karataş-Semayük yerleşmeleri çanak-çömleğinin Pisidya Bölgesi'ndekiler ile paralellik göstermesi sebebiyle özellikle İTÇ I'de iki bölge arasında kültürel anlamda bir birliktelik olduğu söylenebilir. Dolayısıyla, söz konusu bölge için "Likya/Pisidya İTÇ I Kültür Bölgesi" doğrultusunda bir tanımlamanın gerçekçi olabileceği anlaşılmaktadır (Harita 1).

İTÇ II'ye gelindiğinde, bölgede yerleşme sayılarında bir artış göze çarpmaktadır. Pisidya Bölgesi'nde, yüzey araştırmalarıyla ele geçirilmiş olan çanak çömleğin yanı sıra, kazısı yapılmış yerlerden olan Harmanören-Göndürle Mezarlık, Kuruçay ve Bademağacı ile Likya Bölgesi'ndeki Karataş-Semayük'ten elde edilen veriler ışığında İTÇ II Dönemi çanak çömlek gelişimi hakkında bir önceki döneme oranla çok daha fazla bilgi sahibi olunabilmektedir.

Likya/Pisidya Kültür Bölgesi genel anlamda kendi içinde bir bütünlük göstermektedir. Ancak, komşu kültürlerden gelen etkiler nedeniyle bazı bölgesel farklılıklar da söz konusudur. Bu farklılıklar bölgede çanak-çömlek gruplarının da belirlenmesinde rol oynamıştır. Bunlar; Korkuteli, Burdur-Isparta, Sultandağ, Beyşehir ve Elmalı Çanak-Çömlek Grupları'dır (Harita 2).

Korkuteli Çanak Çömlek Grubu, esas olarak, dudak üstü memecik şeklinde çıkıntılı, kaideli ya da kadesiz kaseler ve basık boyunlu testicikler ile karakterize olmaktadır. Memecik bezemenin bu grupta çok tipik olduğu söylenebilir.

<sup>96</sup> Üstün Türkteki, 2018: 759.

<sup>97</sup> French, 1969b: fig.29a; Lloyd – Mellaart, 1962: Map III.

Coğrafi konumundan dolayı kapalı bir grup olduğu düşünülen Burdur-Isparta Çanak-Çömlek Grubu, çevre yerleşmelerden çok fazla etkilenmediği gibi gruba ait çanak çömlek özellikleri de Burdur-Isparta Bölgesi dışına pek fazla çıkmamıştır. Gruba özel, Anadolu'da başka hiçbir İTÇ yerleşmesinde karşımıza çıkmayan form, dirsek kulplu gaga ağızlı testilerdir<sup>98</sup>. Boynu birbirine paralel yiv-çizgi ile bezenmiş gaga ağızlı testiler ile gövdesinde yiv veya oluk-şevron motifli gaga ağızlı testiler ise, grubun bir diğer karakteristik özelliklerindedir<sup>99</sup>.

Sultandağ Çanak Çömlek Grubu, hemen kuzeyinde yer alan Büyük Menderes-Yukarı Porsuk Kültür Bölgesi sınırları içinde bulunan Kusura Çanak Çömlek Grubu ile etkileşim içindedir. Söz konusu bu etkileşim ile grubun içinde var olan ve diğer gruplarda karşımıza çıkmayan, İTÇ II Hoyran Tipi Portakal Rengi Astarlı Mal Grubu ile Hoyran Kaseleri, grubu, Burdur-Isparta, Korkuteli ve Elmalı Çanak Çömlek Grupları'ndan ayıran en önemli buluntu grubudur.

Elmalı Çanak Çömlek Grubu'nun ayırt edici özelliklerinin başında ise pembemsi kırmızı astar üzerine beyaz boya geleneği yer alır<sup>100</sup>. Karataş-Semayük yerleşmesinde İTÇ II'de karakteristik olan bu uygulama, Korkuteli, Burdur-Isparta ve Sultandağ Çanak Çömlek Grupları'nda sadece birkaç örnekle temsil edilmektedir.

İTÇ II sonuna gelindiğinde (Geç İTÇ II), tüm İçbatı Anadolu'da aynı anda çanak çömlek yavaş yavaş İTÇ III özellikleri kazanmaya başlamaktadır. Dışa açılan kenarlı ve oluk bezemeli kubbeli kapaklar, aynı anda Karataş-Semayük<sup>101</sup> ve Küllüoba'da<sup>102</sup> ortaya çıkar. Bu aşamada tek kulplu ilk el yapımı Tankard formunun -Likya ve Pisidya bölgeleri dahil<sup>103</sup> - tüm Batı Anadolu'ya yayıldığı görülmektedir. Bir sonraki aşamada ise -gelişimini kısmen Karataş-Semayük VI. katta izleyebildiğimiz gibi- birçok karakteristik İTÇ çanak çömleğinin Likya/Pisidya Bölgesi'ne de yayıldığı anlaşılmaktadır. Bu yeni çanak çömlekle birlikte, bölgede kültürel/siyasal devamlılığın devam edip etmediği konusunda -araştırmaların bugünkü durumuna göre- kesin bir şey söylemek mümkün değildir.

Sonuç olarak, bölgelerin coğrafi konumları -dağ sıraları, akarsu ve vadiler ile bunların oluşturdukları sınırlar- çanak çömlek bölgelerinin oluşmasında önemli bir rol oynamıştır. İTÇ II'de, Likya/Pisidya Bölgesi yerel çanak çömlek grupları, kendi aralarında birçok ortak özellik içerseler de yöresel özelliklerini de muhafaza edebilmişlerdir. Özellikle Burdur-Isparta Grubu'nun, komşu bölgelerin çanak çömlek grupları ile olan ilişkisi, coğrafi konumunun bir sonucu olmalıdır. Korkuteli Çanak Çömlek Grubu, kuzeyden ziyade güneydeki Elmalı Çanak Çömlek Grubu ile ilişki içindedir. Sultandağ Çanak Çömlek Grubu'na baktığımızda ise çanak çömleğin -yine bölgenin coğrafi konumundan dolayı- Afyon ve Kusura Çanak Çömlek Grupları ile yakın ilişki içinde olduğu anlaşılmaktadır.

<sup>98</sup> Duru 1996, Lev. 122/2, 4.

<sup>99</sup> Duru 1996, Lev. 121/6-9, 16-20.

<sup>100</sup> Eslick 2009, Pl. 62.

<sup>101</sup> Eslick 2009, 47/KT 400, 58.

<sup>102</sup> Sarı 201, 145, Lev. 56A/29.

<sup>103</sup> Eslick, 2009, 149, pl. 48-49.

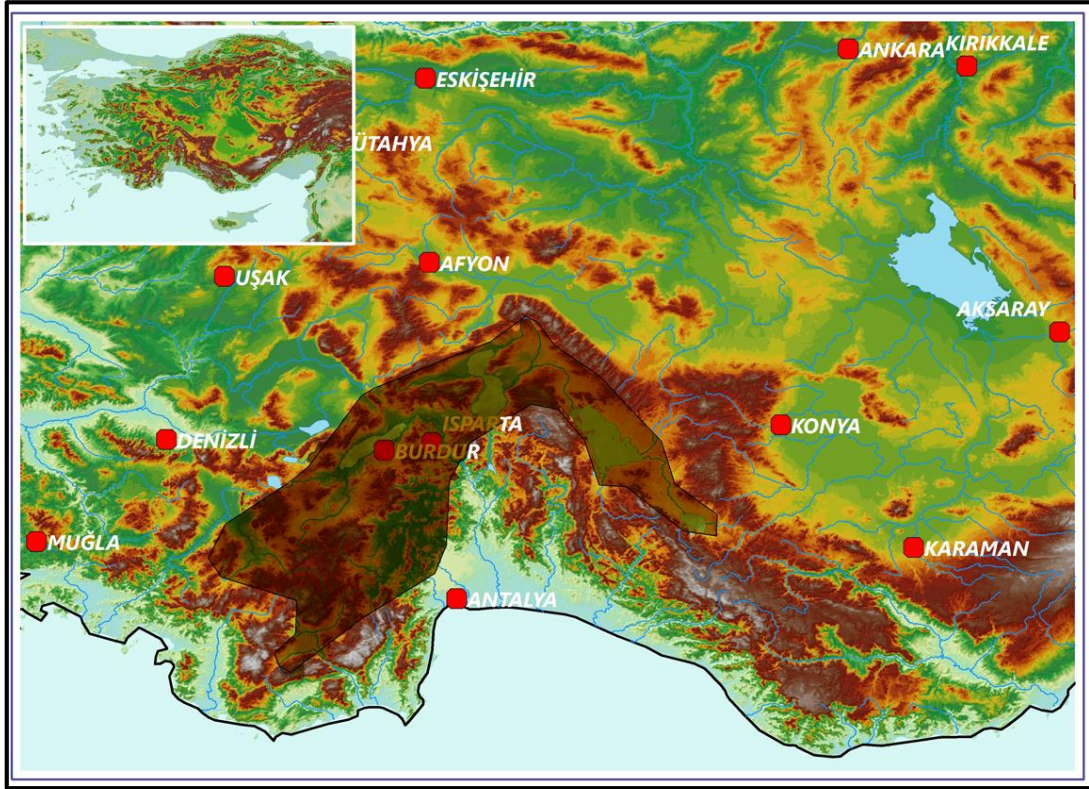
Likya/Pisidya Bölgesi'ndeki yerleşme sayısının fazla, ancak bunların boyutlarının küçük olması, söz konusu bölgede şehirciliğin ve siyasal anlamda merkezleşmenin henüz tam anlamıyla gerçekleşmemiş olduğunun bir göstergesidir. Ayrıca, bölgenin etrafının yüksek dağ sıraları ile çevrili olması, ana ulaşım güzergahının dışında kalması ve dolayısıyla önemli bölgeleri birbirine bağlayan bir kavşak noktası üzerinde bulunmaması sebebiyle, Likya/Pisidya Bölgesi yerleşmelerinin, İTÇ'de, yöresel ve geleneksel bir kültürel gelişim gösterdiği söylenebilir.

### Kaynakça

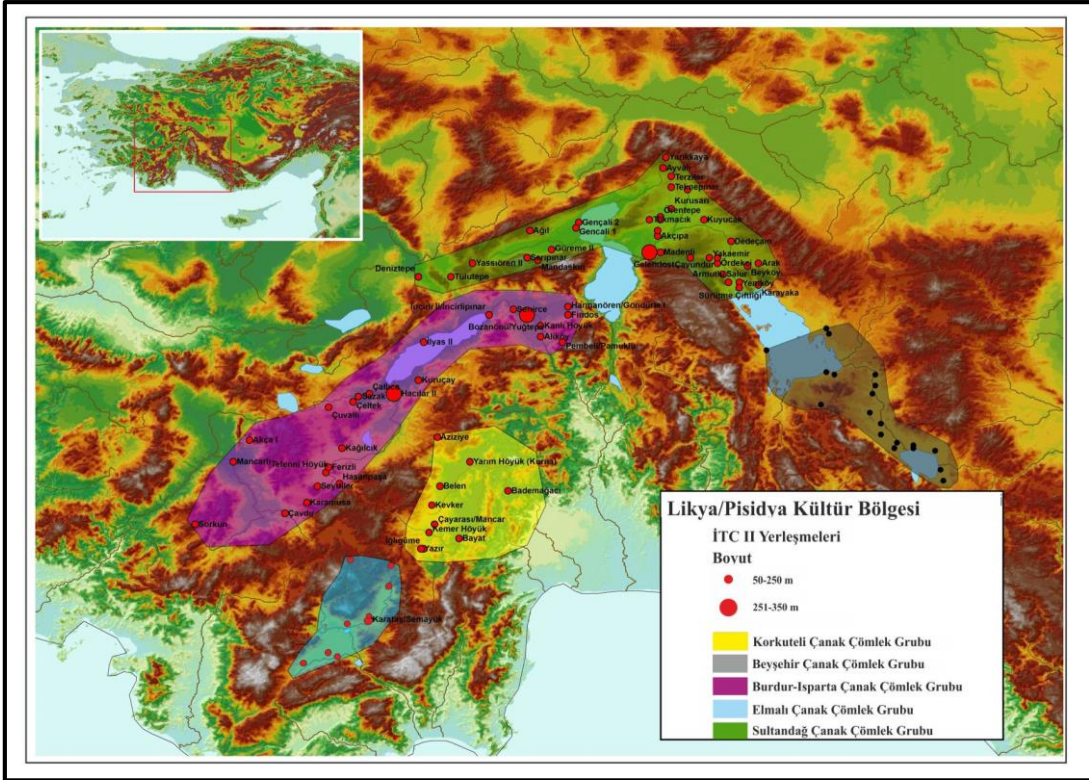
- AKŞİT, O., 1967. *Likya Tarihi*, İstanbul Üniversitesi Edebiyat Fakültesi Yayınları, İstanbul.
- ARDOS, M., 1985. *Türkiye Ovalarının Jeomorfolojisi, Cilt II*, Çantay Kitabevi, İstanbul.
- ATALAY, İ., 2002. *Türkiye'nin Ekolojik Bölgeleri/Ecoregions of Turkey*, Orman Bakanlığı Yay. No. 167, Ankara.
- BAYBURTLUĞOLU, C. – BORCHHARDT, J., 1990. "Historio-Topographische Aspekte der Lykienforschung", *Götter, Heroen und Herrscherr in Lykien*, Ed.: Roman Racobek – Alice Dinstl, Wien, ss. 19-22.
- BİTTEL, K., 1942. *Kleinasiatische Studien*, IstMitt 5, Tübingen.
- BLUM, H., 2016. "Likya'nın Tarihi Coğrafyası/Historical Geography of Lycia", *Lukka'dan Likya'ya Sarpedon ve Aziz Nikolaos'un Ülkesi/From Lukka to Lycia The Land of Sarpedon and St. Nicholas*, Ed.: Havva İşkan – Erkan Dündar – Nihat Tekdemir – Yapı Kredi Yayınları Anadolu Uygarlıkları Serisi 5, İstanbul, ss. 136-142.
- BULUT, S., 2018. "Lykia'da Zeytinyağı ve Şarap Üretimi Üzerine bir Ön Değerlendirme", *Cedrus*, VI, ss. 675-700.
- ÇEVİK, N., 2015. *Likya Kitabı*, Suna-İnan Kıraç Vakfı, İstanbul.
- DURU, R., 1996. *Kuruçay Höyük II, 1978-1988 Kazılarının Sonuçları, Geç Kalkolitik ve İlk Tunç Çağı Yerleşmeleri*, TTK Basımevi, V. Dizi, Ankara.
- DURU, R., 1998. "Bademağacı Höyüğü (Kızılkaya) İlk Tunç Çağı Çanak-Çömlekçiliği ve Çarkışı İki Maşrapa Hakkında Bazı Düşünceler", *Karatepe'deki Işık, Halet Çambel'e Sunulan Yazılar*, Ed.: Güven Arsebük – Machteld Mellink – Wulf Schirmer, İstanbul, ss. 267-277.
- DURU, R. – UMURTAĞ, G., 2008. "Bademağacı Kazıları 2004, 2005 ve 2006 Yılları Çalışma Raporu", *Bellekten*, LXXII/263, ss. 193-250.
- EFE, T., 2003. "Pottery Distribution Within the Early Bronze age of Western Anatolia", *Archaeological Essays in Honor of Homo Amatus: Güven Arsebük için Armağan Yazılar*, Ed.: Mihriban Özbaşaran – Oğuz Tanındı – Ahmet Boratav, İstanbul, ss. 87-105.

- EFE, T., 2004. "Kültür Gruplarından Krallıklara: Batı Anadolu'nun Tarihöncesi Kültürel ve Siyasal Gelişim Profili", *Colloquium Anatolicum*, III, ss. 15-29.
- EFE, T. – AY, D., 2000. "Early Bronze Age I Pottery from Küllüoba Near Seyitgazi, Eskişehir", *Anatolia Antiqua*, VIII, ss. 1-87.
- EFE, T. – İLASLI, A. – TOPBAŞ, A., 1995. "Salvage Excavations of the Afyon Archaeological Museum, Part I: Kaklık Mevkii, A Site Transitional to the Early Bronze Age", *Studia Troica*, 5, ss. 357-399.
- EFE, T. – TÜRKTEKİ, M., 2011. "İç Batı Anadolu Bölgesi Erken Tunç Çağı Seramiği", *Karşıdan Karşıya, MÖ 3. Bin'de Kiklad Adaları ve Batı Anadolu*, Ed.: Vasıf Şahoğlu, İstanbul, ss. 214-224.
- ERDEMİR PALAZ, H., 2006. "Akdeniz Çevresinde Gelişen Siyasi Olaylarda Likya'nın Yeri (İ.Ö. 5.yy ile İ.S. 1.yy. Arası)", *III. Likya Sempozyumu (07-10 Kasım 2005), Cilt II*, Ed.: Kayhan Dörtlük – Tarkan Kahya, Antalya, ss. 573-585.
- ESLICK, C., 2009, *Elmalı-Karataş V: The Early Bronze Age Pottery of Karataş: Habitation Deposits*, Bryn Mawr College Archaeological Monographs, Bryn Mawr, PA.
- FRENCH, D., 1969a. *Anatolia and the Aegean in the Third Millenium B.C.*, Cambridge University PhD. Thesis, Cambridge.
- FRENCH, D., 1969. "Prehistoric Sites in Northwest Anatolia, II. The Balıkesir and Akhisar/Manisa Areas", *Anatolian Studies (Anast)*, XIX, ss. 41-98.
- KARAMIKLI, S., 2019. *Likya Bölgesi'nde Beydağları ve Yakın Çevresi Kırsal Kült Alanları*, Aydın Adnan Menderes Üniversitesi Yayınlanmamış Yüksek Lisans Tezi, Aydın.
- KOZAN, A. T. – BİRCAN A. – BOZBAY, E. – OĞDÜM, F. – TÜFEKÇİ, K., 1993. "Burdur-Tefenni Havzalarının Jeomorfolojisi", *MTA Derleme Rapor No: 9622*, ss. 40- 67.
- KUPKE, B., 1989. "Lykiens Grenzen und Bevölkerung, Landschaft und Klima", *Antike Welt (AntW)*, 20, ss. 2-8.
- LAMB, W., 1937. *Excavations at Kusura Near Afyon Karahisar I*, Printed by John Johnson for the Society of Antiquaries of London, London.
- LLOYD, S. – MELLAART, J., 1962. *Beycesultan I. The Chalcolithic and Early Bronze Age Levels*, British Institute of Archaeology at Ankara, Ankara.
- MELLAART, J., 1963. "Early Cultures of the South Anatolian Plateau, II: The Late Chalcolithic and Early Bronze Ages in the Konya Plain", *Anatolian Studies (Anast)*, 13, ss. 199-236.
- MELLAART, J., 1954. "Preliminary Report on a Survey of Pre-Classical Remains in Southern Turkey", *Anatolian Studies (Anast)*, 4, ss. 175-240.
- MACHTELD, M., 1992. "Anatolian Chronology", *Chronologies in Old World Archaeology*, Ed.: Robert Ehrich, The University of Chicago Press, ss. 171-220.

- ÖZDOĞAN, M., 1997. "Çanak-Çömlek", *Eczacıbaşı Sanat Ansiklopedisi*, Cilt: 1, Yapı Endüstri Merkezi Yayınları, İstanbul, ss. 380-383.
- ÖZGÜÇ, T., 1944. "Öntarihte Isparta Ovası Kültürü ve Yeni Buluntuları", *Ankara Üniversitesi DTCF Dergisi*, Cilt 2/3, ss. 407-418.
- ÖZSAİT, M., 1980. *İlkçağ Tarihinde Pisidya*, İstanbul Üniversitesi Edebiyat Fakültesi Yayınları, İstanbul.
- ÖZSAİT, M., 1993. "1992 Yılı Isparta-Gelendost Yüzey Araştırmaları", *Araştırma Sonuçları Toplantısı (AST)*, IX, ss. 301-304.
- ÖZSAİT, M., 2007. "Arkeolojik Verilerin Işığı Altında Burdur", Ed.: Zeki Yıldırım – Şevkiye Kazan – Gökay Yıldız, *I. Burdur Sempozyumu (16-19 Kasım 2005) Bildiriler*, Cilt 1. Burdur, ss. 695-715.
- UMURTAK, G., 1998. "Observation on a Group of Pottery Finds from the EBA Levels at Bademağacı Höyük", *Adayla*, III, 1-12.
- SARI, D., 2011. *İlk Tunç Çağı ve Orta Tunç Çağı'nda Batı Anadolu'nun Kültürel (Evolution Culturelle et Politique de l'Anatolie de l'Ouest au Bronze Ancien et au Bronze Moyen)*, İstanbul Üniversitesi Yayınlanmamış Doktora Tezi, İstanbul.
- SEVİN, V., 2001. *Anadolu'nun Tarihi Coğrafyası*, TTK Basımevi, Ankara.
- UMURTAK, G. – DURU, R., 2008. "Bademağacı Kazıları 2004, 2005 ve 2006 Yılları Çalışma Raporu", *Bellekten*, LXXII/263, ss. 193-250.
- UMURTAK, G. – DURU, R., 2013. "Yeniden Hacılar: Hacılar Büyük Höyük Kazıları 2011-2012", *Arkeoloji ve Sanat Dergisi*, 142, ss. 1-22.
- UMURTAK, G. – DURU, R., 2016. "Hacılar Büyük Höyük 2015 Yılı Kazılarının Sonuçları", *Arkeoloji ve Sanat Dergisi*, 151, ss. 19-44.
- ÜSTÜN, S., 2006. *1993-2004 Dönemi Bademağacı Kazılarında Bulunmuş olan İlk Tunç Çağı II Kırmızı astarlı Malları*, Yayınlanmamış Yüksek Lisans Tezi, İstanbul.
- ÜSTÜN TÜRKTEKİ, S., 2012. *Göller Bölgesi İTÇ 1-2 Çanak Çömleği*, İstanbul Üniversitesi Yayınlanmamış Doktora Tezi, İstanbul.
- ÜSTÜN TÜRKTEKİ, S., 2020. "Beycesultan Early Bronze Age I Pottery Group in the Light of New Data", *Mediterranean Archaeology and Archaeometry (MAA)*, 20/1, ss. 59-75.
- TAKMER, B., 2002. *Likya Coğrafyası*, Arkeoloji ve Sanat Yayınları, İstanbul.



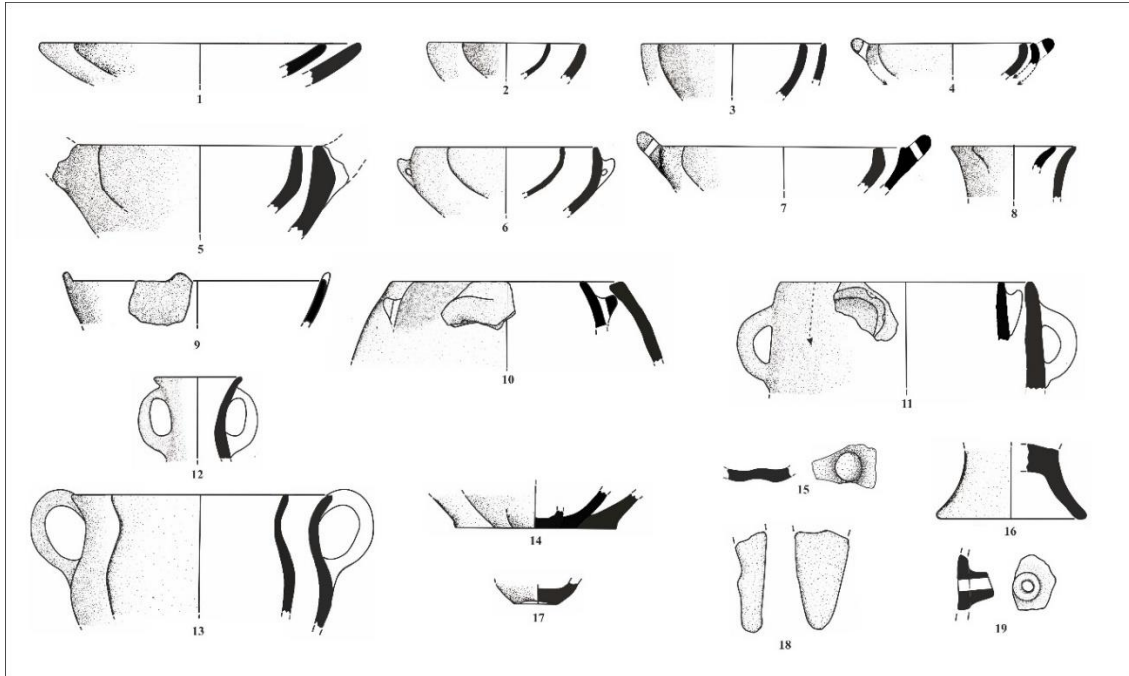
Harita 1: Likya/Pisidyâ İTÇ I Kültür Bölgesi



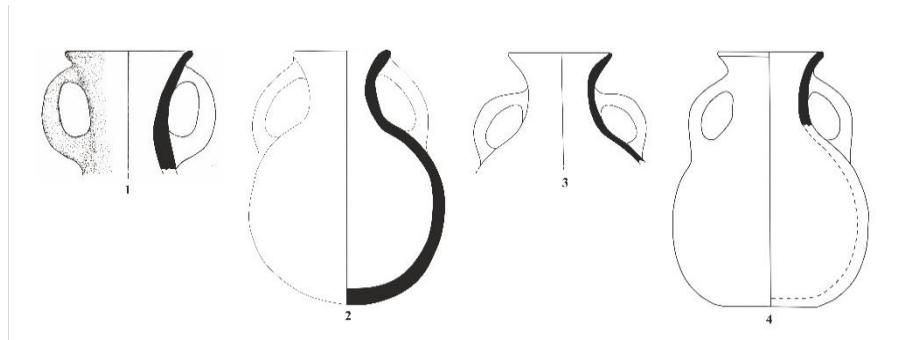
Harita 2: Likya/Pisidyâ Bölgesi İTÇ II Yerleşmeleri ve Çanak Çömlek Grupları

Kırmızı Astarlı ve Açıklı Mal Grubu			Gri-Siyah Astarlı ve Açıklı Mal Grubu		Yalın Mallar
Pembemsi/Portakalımsı Kırmızı Astarlı ve Açıklı	Morumsu/Kırmızı Astarlı ve Açıklı	Beycesultan İTÇ I Kırmızı Astarlı ve Açıklı	Açık Gri Açıklı	Beycesultan İTÇ I Siyah Astarlı ve Açıklı	

Resim 1: Pisidya Bölgesi İTÇ I Mal Grupları



Çizim 1: Pisidya Bölgesi İTÇ I Çanak Çömlek Form Tipolojisi

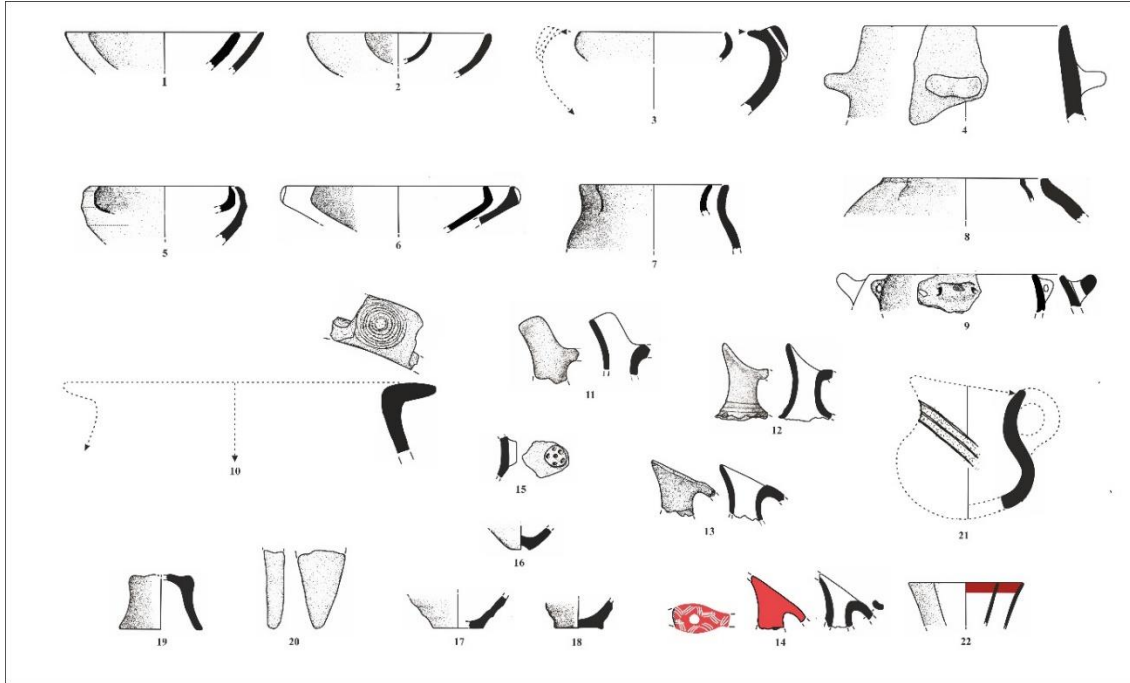


Çizim 2: Likya/Pisidya Bölgesi İTÇ I Armut Biçimli Amforalar (1. Pembeli-Isparta, 2. Hacılar/Büyük Höyük, 3. Kuruçay, 4. Elmalı/Karataş)

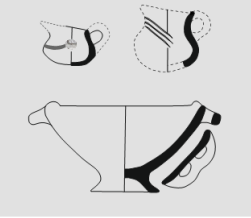
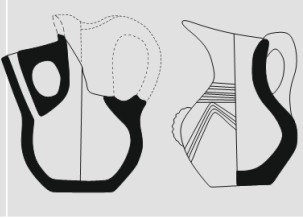
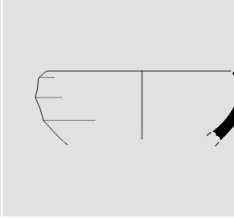
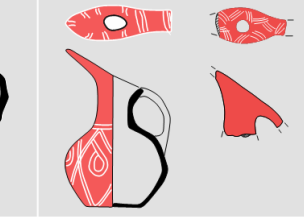


Kırmızı Astarlı ve Açıklı Mal Grubu				Gri-Siyah Astarlı ve Açıklı Mal Grubu	İthal Mallar	
İTÇ II Kırmızı Astarlı ve Açıklı	Elmalı Pembemsi Kırmızı Astarlı	Kahverengi Astarlı ve Açıklı	İTÇ II Hoyran Tipi Portakal Rengi Astarlı		Krem Astarlı	Proto-Red-Coated
						

Resim 2: Pisidya Bölgesi İTÇ II Mal Grupları



Çizim 3: Pisidya Bölgesi İTÇ II Çanak Çömlek Form Tipolojisi

Korkuteli Çanak Çömlek Grubu	Burdur-Isparta Çanak Çömlek Grubu	Sultandağ Çanak Çömlek Grubu	Elmalı Çanak Çömlek Grubu
			

Çizim 4: Likya/Pisidya Bölgesi İTÇ II Çanak Çömlek Grupları İçindeki Karakteristik Kap Formları