

## Etkili Faktörleriyle Boyabat Şehrinin Gelişimi ve Gelişime Bağlı Olarak Ortaya Çıkan Sorunlar\*

*The Development of the City of Boyabat with its Effective Factors and the Problems Occurring due to the Development*

**Murat YILDIZ**

Blm. Uzm., Ondokuz Mayıs Üniversitesi,  
Lisansüstü Eğitim Enstitüsü, Coğrafya A.B.D.,  
murratt.55@gmail.com  
https://orcid.org/0000-0003-3408-4735

Makale Başvuru Tarihi: 02.08.2021

Makale Kabul Tarihi: 04.12.2021

Makale Türü: Araştırma Makalesi

**Yahya KADIOĞLU**

Prof. Dr., Samsun Üniversitesi, İİSBF,  
Coğrafya Bölümü, yahya.kadioglu@samsun.edu.tr  
https://orcid.org/0000-0002-9483-1635

**Aynur AYDIN**

Arş. Gör., Samsun Üniversitesi, İİSBF,  
Coğrafya Bölümü, aynur.aydin@samsun.edu.tr  
https://orcid.org/0000-0003-4827-146X

### ÖZET

#### Anahtar Kelimeler:

Şehir,  
Gelişme,  
Şehrsel Fonksiyon,  
Yerleşme,

Çalışmada Boyabat şehrinin kuruluşundan günümüze dek geçirmiş olduğu gelişim süreci, gelişimde etkili olan faktörler, gelişim sonucu ortaya çıkan sorunlar incelenmiştir. Boyabat İlçe Merkezi'nde 1970'li yıllardan sonra sanayi ve hizmet sektöründeki gelişmelere bağlı olarak nüfus artmaya başlamış ve yerleşme hızlı bir büyüme sürecine girmiştir. Şehrsel fonksiyonların belirginleşmeye başlamasıyla İlçe Merkezi şehir özelliği kazanmış ve yerleşim alanları genişlemiştir. Bu yıllarda doğu-batı yönünde uzanan Adnan Menderes Bulvarı'nın açılmasıyla büyüme bu bulvar çevresinde yoğunlaşmıştır. Topoğrafik yapının uygun olmasına bağlı olarak yerleşim alanları doğuya doğru genişlemiş bu yöndeki Saraydüzü (D030) ve Durağan (D785) yolları büyüme üzerinde etkili olmuştur. İlgili kurumlardan temin edilen veriler ve Google Maps üzerinden elde edilen görüntüler ArcGis 10.8 programına işlenerek yerleşmenin gelişimi için dijital veri tabanı oluşturulmuş, elde edilen bulgular ışığında harita, tablo ve şekillerle büyümenin yatay ve dikey gelişimi analiz edilmiştir. Yatay ve dikey yöndeki büyümeye bağlı olarak başta tarım alanlarında betonlaşma olmak üzere hava kirliliği, otopark ve ulaşım sorunları ortaya çıkmıştır.

### ABSTRACT

#### Keywords:

City,  
Development,  
Urban Function,  
Settlement,

In the study, the development process of the city of Boyabat from its foundation to the present, the factors that were effective in the development, the problems that emerged as a result of the development were examined. In Boyabat District Center, the population started to increase after the 1970s, depending on the developments in the industry and service sector, and the settlement entered a rapid growth process. As the urban functions began to become evident, the District Center gained the character of a city and the residential areas expanded. During these years, with the opening of Adnan Menderes Boulevard, which extends in the east-west direction, growth has been concentrated around this boulevard. Depending on the suitability of the topographical structure, the residential areas have expanded to the east, and the Saraydüzü (D030) and Durağan (D785) roads in this direction have had an impact on the growth. The data obtained from the relevant institutions and the images obtained from Google Maps were processed into the horizontal and vertical development of growth was analyzed in the light of the findings obtained. Due to the horizontal and vertical growth, air pollution, parking and transportation problems have arisen, especially concreting in agricultural areas.

\* Bu çalışma, Ondokuz Mayıs Üniversitesi Lisansüstü Eğitim Enstitüsü Coğrafya A.B.D.'nda Prof. Dr. Yahya KADIOĞLU danışmanlığında hazırlanan ve 2021 yılında kabul edilen "Şehir Coğrafyası Açısından Boyabat (Sinop)" başlıklı yüksek lisans tezinden yararlanılarak hazırlanmıştır.

## 1. GİRİŞ

Boyabat eski dönemlerden beri iskâna sahne olmuş köklü bir yerleşim yeridir (Başoğlu, 1972:21). Tarıma elverişli alüvyal düzlükleri, savunma fonksiyonu, konumu ve iklim özellikleri dolayısıyla eski çağlardan itibaren nüfuslanmaya başlamış ve Anadolu'nun eski halkları tarafından yurt edinilmiştir (Baydil, 1994:171-173). 2000 yılında yapılan arkeolojik kazılarda Boyabat şehrine 15 km mesafede Çulhallı köyünde yer alan Kovuklukaya Höyük'te Geç Kalkolitik Çağ'a ait malzemelerin yanı sıra İlk Tunç Çağı'na ait bir tunç döküm ustasının evinin bulunması yörenin bu dönemlerde yerleşim merkezi olduğunu göstermektedir (Kirenci Eruzun, 2018:7).

1071 yılı sonrası Anadolu'ya gelen Türk güçleri Karadeniz kıyılarına kadar ilerleyememişlerse de bölgede varlık göstermişlerdir. Bölgedeki Türk kuvvetlerinin varlığı Boyabat yöresinin erken dönemlerden itibaren Türklerin kontrolüne geçtiğini düşündürmektedir (Eser, 2006:192). Başoğlu'na (1972:31) göre Boyabat'ı ilk olarak ele geçiren, tarihi kesin olarak bilinmese de Danişmendlilerdir. Danişmendlilerin Boyabat üzerindeki hâkimiyeti tam 80 yıl sürmüştür (Başoğlu, 1972:31). Lâtinlerin İstanbul'u ele geçirmesiyle 1204 yılında Karadeniz Ereğli'sinden başlayıp Kafkaslara kadar sınırları uzanan Trabzon Rum İmparatorluğu kurulunca bu devletin himayesi altına girer. 1214 yılında Sultan I. İzzeddin Keykavus'un Sinop'u Rumların elinden almasıyla bölgede ve dolayısıyla Boyabat'ta Selçuklu idaresi başlamış olur (Başoğlu, 1972:33-34).

Selçuklu Devleti'nin yıkılmasıyla bölgede Çoban, Pervane ve Candaroğulları beylikleri hüküm sürmüştür. Bu dönemle ilgili kaynaklar Boyabat açısından suskun olmakla beraber Candaroğulları Dönemi ile ilgili bazı bulgular mevcuttur. Yapının yeri ve yapılış tarihine dair kesin bir bilgi olmamakla birlikte Candaroğlu İsmail Bey'in Boyabat'ta bir imaret inşa ettirdiğine değinilmektedir (Eser, 2006:192). Başoğlu (1972:37), Kırkızlar Tepesi diye bilinen Boyabat Kalesi karşısındaki kayalık kısmın üstüne Pervane Tepesi de denildiğini ve bu durumun Boyabat'a hâkim olan Pervaneoğullarıyla ilişkilendirilebileceğini belirtmektedir.

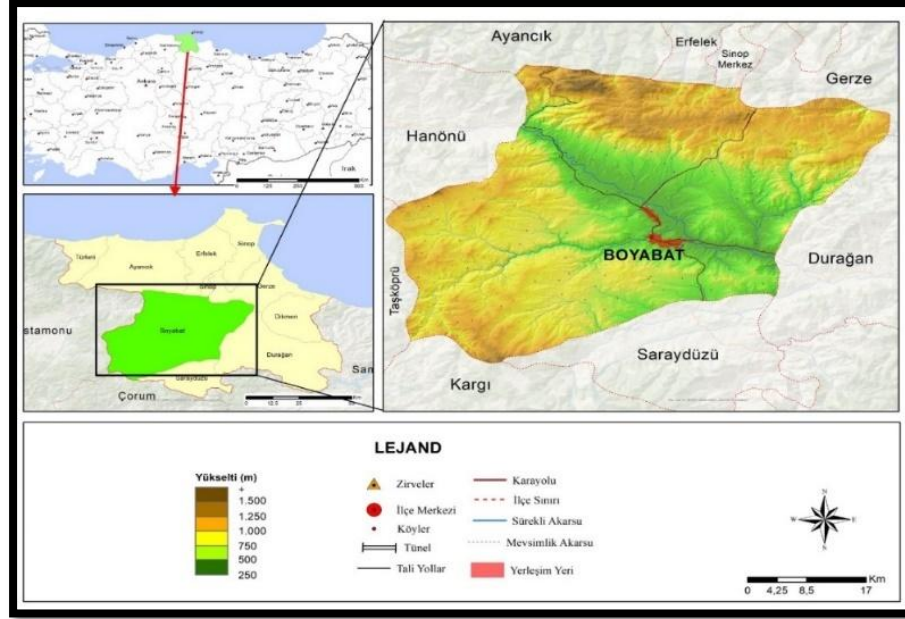
1466 yılında Fatih Sultan Mehmet'in Ceneviz idaresinde bulunan Amasra'yı fethetmesiyle Sinop merkezli Candaroğlu Beyliği de Osmanlı İmparatorluğu'na katılır (Eser, 2006:193). Böylelikle Candaroğlu Beyliği toprakları dâhilindeki Boyabat'ta Osmanlı hâkimiyeti başlar. 15. yüzyılda Osmanlı toprağı olan Boyabat'ta Osmanlı idaresi uzunca (462 yıl) bir süre devam eder (Başoğlu, 1972:47).

Osmanlı fethinden sonra yapılan idari düzenlemeye göre Boyovası (Boyabat), Kastamonu sancağına bağlı bir kadılık statüsündedir. Bu döneme ait yerleşmeyle ilgili ulaşılabilen en eski verilere 1487 senesi tahrir kayıtlarında rastlanır. Bu kayıtlarda 156 karyenin (köy) idari merkezi olan Boyabat kazasının ekonomisinin tarıma dayalı olduğu belirtilir. Yine bu kayıtlarda Boyabat kazasının Camii Orta Mahallesi'nde 20 hane, 8 mücerred; Kadı Hasan Mahallesi'nde 40 hane, 14 mücerred; Müderris Mahallesi'nde 41 hane, 37 mücerred bulunduğu değinilmiştir. Daha sonraki 1530 senesine ait tahrir defterinde Cami Orta Mahallesi 35 hane, 25 mücerred; Kadı Hasan Mahallesi 35 hane, 35 mücerred; Müderris Mahallesi 56 hane, 53 mücerred kayıtları görülür ki bu durum 16. yüzyılda da kazanın nüfusunun ve yerleşme alanının büyüdüğünü göstermektedir (Kuruca, 2009:120).

Osmanlı Dönemi'ne ışık tutan ve yerleşmenin durumu hakkında bilgiler veren diğer kaynaklar ise gezginlere ait notlardır. Bunlardan ünlü Türk gezgini Kâtip Çelebi (1609-1657) 17. yüzyılda Boyabat'ın sosyo-ekonomik durumu ve konumu ile ilgili önemli tespitlerde bulunmuştur. Bir diğer gezgin İngiliz Ainsworth (1842), "*Boyabad 300 haneli bir kasabadır. Burada birçok cami, mescit, 3 han ve 2 hamam vardır*", ifadeleriyle Boyabat yerleşmesinin 1842 yılındaki durumuyla ilgili izlenimlerini aktarır (Kirenci Eruzun, 2018:8).

Boyabat, 1868 yılında Sinop sancağına bağlı bir kaza olur ve günümüze kadar bu konumunu sürdürür. 1904 Kastamonu Salnamesi'nde Boyabat'ın 213 mahalle ve köyün idari merkezi olup; iki hükümet konağı, 266 dükkan, 7 han, 3 hamam, 9 fırın, 30 kahvehane, bir kıraathane, 100 mescit ve cami, 2 tekke, 14 zaviye, 3 medrese, bir kütüphane, bir muvakkithane, 161 çeşme, bir mekteb-i rüşdi, erkek ve kadınlara mahsus iki mekteb-i ibtidaiyyeden başka yeni usulle tedris olunmak üzere 65 sıbyan mektebi, bir büyük terazi, 425 su değirmeni, 20 ahşap köprü, bir silahhane, 42 pirinç değneğı, 10 kiremithane, bir hapishane, 650725 dönüm araziyi yönetim alanı içerisinde barındırdığı belirtilir (Kirenci Eruzun, 2018:9).

1921 Anayasası 10. maddesi Boyabat Sinop vilayetine bağlı bir kaza olmuştur (Yılmaz, 2018:18). Boyabat, günümüzde Batı Karadeniz Bölümü'nde Sinop iline bağlı bir ilçe yerleşmesidir. İlçe sınırları batıdan Taşköprü (Kastamonu), kuzeybatıdan Hanönü (Kastamonu), kuzeyden Ayancık, Erfelek, Sinop Merkez; kuzeydoğudan Gerze ve Dikmen, doğudan Durağan, güneyden Kargı (Çorum) ve Saraydüzü, doğudan Durağan ilçeleriyle çevrilidir (Harita1).

**Harita 1.** Çalışma Sahasının Lokasyon Haritası

Kaynak: Harita Genel Müdürlüğü idari shape verileri ve Esri Türkiye verileri kullanılarak çizilmiştir.

Çalışmanın konusunu oluşturan Boyabat şehri Gökırmak Havzası içinde yer alan Boyabat Ovası'nın güneyinde, Gökırmak'ın kolu Kolaz Çayı'nın her iki yakasında uzanış gösteren bir yerleşmedir. Engebeli alanlarda birbirinden kopuk iki kısımdan oluşur. Kolaz Çayı'nın güneyinde doğu-batı, kuzeyinde kuzeybatı-güneydoğu yönünde uzanır. Boyabat 1868 yılında ilçe statüsü kazanmış olup ilçe merkezi için ilk imar planı çalışması 1957 yılında İller Bankası tarafından hazırlanmıştır. Daha sonra 1981, 1989, 1995, 1996, 2003 ve 2005 yıllarında imar planı çalışmaları yapılmıştır. Halen yürürlükte olan imar planı 2017 yılında onaylanan İller Bankası tarafından hazırlattırılan İlave-Revizyon İmar Planı'dır. Boyabat ilçe merkezine ait 1981 yılı imar planına konu olan şehirsiz alan 2,9 km<sup>2</sup>'dir (Boyabat İlave-Revizyon İmar Planı Açıklama Raporu, 2005). En son İller Bankası tarafından hazırlattırılan 2017 yılı imar planı çalışması kapsamındaki şehirsiz alan ise 5,25 km<sup>2</sup>'dir (Boyabat İmar Planı Araştırma Raporu, 2015:54). Başka bir ifade ile ilçe merkezi alanı 36 yıllık sürede 6,65 km<sup>2</sup> artarak 3 katından fazla büyümüştür. 2018 yılı nüfusu 27 778 olan Boyabat şehri, ilçe toplam nüfusunun %62,2'sini barındırmaktadır.

Batıdan, kuzeyden ve güneyden alçak tepelerle çevrili şehirsiz alanın gelişmeye açık yönü doğudur. Cumhuriyet döneminde yapılan yatırımlar sayesinde büyüme süreci hızlanan şehirde nüfus artmış ve yerleşme alanları genişlemiştir. Bu çalışmada yerleşmenin gelişimi, gelişimde etkili olan faktörler ve gelişme sonucu ortaya çıkan sorunlar incelenmiştir. Özellikle yerleşme ve sanayi alanlarındaki büyüme tarım alanları aleyhine olmuştur.

## 2. ÇALIŞMANIN METEDOLOJİSİ

### 2.1. Amaç ve Yöntem

Çalışmanın amacı, Boyabat şehrinin kuruluşundan günümüze dek geçirmiş olduğu gelişim sürecini, gelişimde etkili olan faktörleri, gelişim sonucu ortaya çıkan sorunları incelemektir. Boyabat şehir yerleşmesinin gelişim seyri gezgin notlarından, daha önce yapılmış çalışmalardan, nüfus sayım sonuçlarından, imar planlarından, yerleşmeye ait eski fotoğraflardan, tarihi yapılardan, kentsel sit alanlarından ve sahadaki gözlemlerden yararlanılarak incelenmiştir.

Boyabat şehri, Sinop iline bağlı ilçe merkezleri içinde en büyük nüfus ve yönetim bölgesine sahiptir. Sahada 1980'li yıllardan sonra başlayan hızlı nüfus artışı ile birlikte şehirsiz alan büyümüştür. Büyümede başta yerleşim alanları olmak üzere diğer fonksiyon alanları önemli rol oynamıştır. Eski yerleşim merkezlerinin konumu ile yerleşmenin gelişim yönü arazi çalışmaları ile belirlenmiş, CBS ve Uzaktan Algılama uygulamaları ile gerekli haritalar üretilmiştir. Boyabat Belediyesi İmar ve Şehircilik Müdürlüğü'nden temin edilen veriler ve Google Maps üzerinden elde edilen görüntüler ArcGis 10.8 programına işlenerek yerleşmenin gelişimi için dijital veri tabanı oluşturulmuş, elde edilen bulgular ışığında harita, tablo ve şekillerle büyümenin yatay ve dikey gelişimi analiz edilmiştir.

### 3. YERLEŞMENİN GELİŞİMİ

Etki sahaları içinde yer alan kırsal yerleşmelerin merkezini oluşturan şehirler bu yerleşmelere önemli hizmetler sunar. Fonksiyonların gelişip çeşitlenmesiyle oluşan istihdama bağlı olarak kırsal alanlardan göç alırlar. Şehirlerde artan nüfusun ihtiyaçlarına bağlı olarak yeni sahalara gereksinim duyulur. Bunun neticesinde şehirler yatay ve dikey yönde gelişim gösterirler (Akengin ve Dinç, 2018:532-533). Boyabat şehrinin ilk nüvesini tarihte savunma fonksiyonu ağır basan birçok yerleşmede görüldüğü gibi kale ve çevresi oluşturmaktadır (Baydil, 1994:175). Bu nedenle şehrsel alan içinde yerleşmeye dair en eski izlerin rastlandığı Boyabat Kalesi yerleşmenin gelişimini incelemeye ele alınması gereken öncelikli öğedir (Foto 1-2).

Foto 1. Boyabat Kalesi



Kaynak: Boyabat Belediyesi.

Foto 2. Boyabat Kalesi Çevre Hakimiyeti



Kaynak: Boyabat Belediyesi.

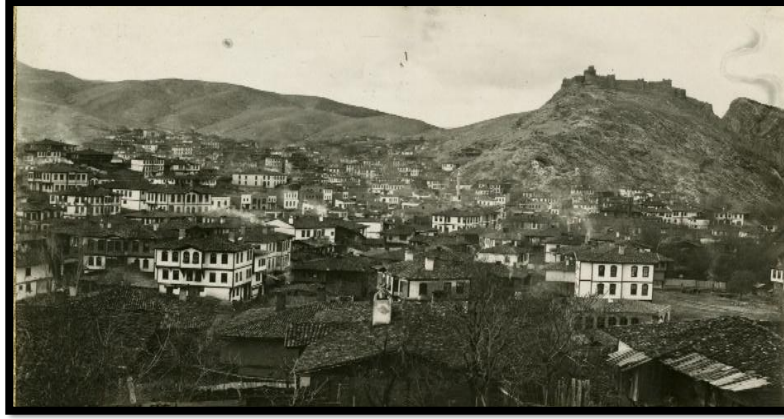
Kolaz Çayı'nın Boyabat Ovası'na açıldığı yarma bir vadi üzerinde kurulan kalenin ilk inşa tarihi kesin olarak bilinmese de kaleye bağlı mimari özellikler ve kaleden Kolaz Çayı'na inen tünelin varlığı yörenin erken dönemlerden itibaren yerleşmeye sahne olduğunu göstermektedir (Eser, 2006:201). Kalenin içinden aşağıya, Kolaz Çayı'na su ihtiyacını karşılamak için yapılan ve bugün su yüzeyinden 16 metre yukarıda sona eren tünelin uzun bir süre önce muhtemelen kaleyi inşa edenler tarafından açıldığı düşünülmektedir (Yılmaz, 2018:15).

Boyabat Ovası'na hâkim bir tepeye konuşturulan kale, üretim alanları ve kente gelen yolların kontrol edilebildiği stratejik bir konuma sahiptir. 1842'de Boyabat'ı ziyaret eden İngiliz gezgin Hamilton'un, "*Boyabad pitoresk kaya ve kale kasabasıdır*", sözleri Boyabat Kalesi'nin yerleşme amaçlı olduğunu ortaya koymaktadır. Kalenin 1830'lu yıllara kadar yerleşmeye sahne olduğu ve kale içinde 30 hanelik bir mahallenin bulunduğu yine bir başka gezgin (Ainsworth) notlarında bildirilmiştir (Kirenci Eruzun, 2018:5-14).

Mevcut durumdaki tarihi yapılardan ve kentsel sit bölgelerinden de anlaşılacağı üzere yerleşmenin çekirdeğini oluşturan alanlar Boyabat Kalesi'nin kurulu olduğu tepenin güney, güneydoğu yamaçları ve karşısındaki Seyir Kulesi'nin (Erenlik Tepesi) bulunduğu tepenin batısında kalan alanlardır. Bugün bu alanlar Gökdere, Yenimahalle, Zincirlikuyu ve Camikebir Mahallesi sınırları içerisinde yer almaktadır. Adnan Menderes Bulvarı'nın kuzeydoğusunda kalan kentsel sit alanı Camikebir Mahallesi'nde; güneybatısında kalan sit alanı ise Gökdere, Yenimahalle ve Zincirlikuyu mahallelerinin sınırları içerisinde kalmaktadır. Bu alanlardaki tarihi yapılar yerleşmenin kuruluş yeri hakkında fikir vermektedir.

Boyabat şehrindeki geleneksel doku incelendiğinde yerleşmenin ilk evrelerinde sınırları Kolaz Çayı ve eğimin belirlediği görülmektedir (Erbey, 2019:115). Emniyetin sağlandığı dönemlerden itibaren Kale'nin yerleşmeye müsait yamaçlarından eteklere doğru genişleyen yerleşmede (Baydil, 1994:175) %40'ın üzerindeki eğimli alanlara, dere yataklarına ve akarsu taşkın alanlarına yerleşilmemiş ve tarım alanları korunmuştur (Erbey, 2019:115). Buradan anlaşıldığı üzere yerleşmenin kuruluşu üzerinde doğal afetler ve topoğrafik özellikler etkili olmuştur. Boyabat Kalesi erişimi güç bir tepe üzerine kurulmasına rağmen kalenin bulunduğu tepenin sırtlarındaki geleneksel konutlar eğimin yapılaşmaya uygun olduğu alanlarda gelişmiştir (Erbey, 2019:78).

Nitekim yerleşmenin ilk nüvesini teşkil eden Boyabat Kalesi'nin güney ve güneydoğu yamaçları üzerinde yayılmış Gökdere Mahallesi yerleşmeye uygun bir eğimde yer alır. Bu nedenle şehrin en eski mahallesi olduğu anlaşılan Gökdere Mahallesi'nin yayıldığı yamaçların eteklerinden itibaren diğer mahalleler de eklenmiş (Baydil, 1994:175-176) ve yerleşme bugünkü boyutlarına ulaşana dek genişlemesini sürdürmüştür.

**Foto3.** Boyabat Kalesi ve Kale Tepe'nin Güneyindeki Yerleşim Alanları (1930)

**Kaynak:** Ahmet Küçükbaş Fotoğraf Arşivi

Kale'nin bulunduğu tepenin güney sırtları ve Seyir Kulesi'nin (Erenlik Tepesi) kurulu olduğu tepenin batı sırtlarında kurulan Boyabat yerleşmesi, Kolaz Çayı'nın taşkın riskinden korunaklı bir alan üzerinde konumlandırılmıştır. Burası aynı zamanda tarım alanları ve kente gelen yolların kontrol edilebildiği bir yere sahiptir. Özetle şehir yerleşmesinin çekirdeğini oluşturan bu alanların seçiminde iklim, taşkınlardan korunma ve bakı faktörü önemli rol oynamıştır (Erbey, 2019:114).

**Tablo 1.** Yerleşmenin Gelişimine Işık Tutan Bazı Tarihi Yapılar ve Mahallelere Dağılımı

Tarihi Yapılar	Yapım Yılı	Mahalle Adı
Boyabat Belediyesi Konuk Evi	19. yy sonları	Gökdere
Semra Genç Evi	1837	Gökdere
Sinop İl Özel İdaresi Konuk Evi	19. yy ilk yarısı	Gökdere
Askerlik Şubesi	1924	Zincirlikuyu
İnönü İlkokulu	1924	Kumluk
Kız Meslek Lisesi (Milli Eğitim Müdürlüğü)	1924	Camikebir
Kaya Camisi	1782	Zincirlikuyu
Gökdere Camisi	20. yy başları	Gökdere
Şeyh Çeşmesi	1810	Gökdere
Şeyh Camisi	19. yy ilk yarısı	Gökdere
Kandilsiz Mescit	19. yy	Zincirlikuyu
Büyük Cami (Bayezit Camisi)	1856	Zincirlikuyu
Akmescit Camisi (Taş Camisi)	1392-1461	Camikebir
Medrese	15. yy	Gökdere
Türbe	1868	Kumluk

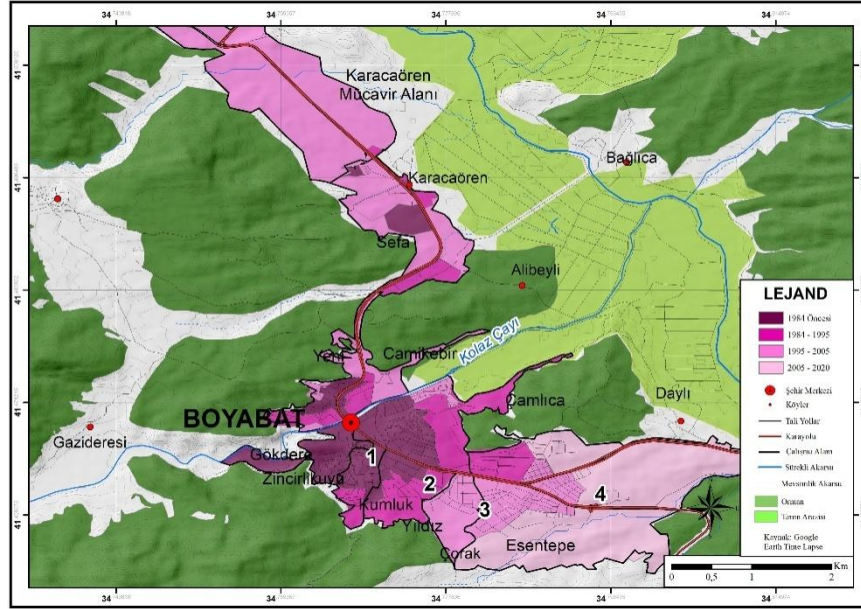
Kaynak: Boyabat ve Geleneksel Ev Mimarisi: Çay Mahallesi Örneği (Kirenci Erüzün, 2018)

TÜİK istatistiklerine göre 1927 yılında yapılan ilk nüfus sayımında Boyabat ilçe merkezi nüfusu 3.623 kişiydi. Bu sayı %49,25'lik artışla 1950'de 5.407 kişiye ulaşmıştı. 1950 yılından sonra ülke genelinde hız kazanan şehirleşme hareketleri Boyabat'ta da etkisini göstermiş ve ilçe merkezinde nüfus hızlı bir artış sürecine girmiştir. Nitekim nüfus sayısı 1970'te 11.312, 1985'te 17.144, 1990'da 20.506, 2000'de 24.681 ve 2018'de 27.778 olmuştur. Cumhuriyet'in ilk yıllarında şehir eski yerleşim alanlarından doğuya doğru gelişim göstermiştir (Seçkin vd., 2004:143). Bu dönemde İnönü İlkokulu (1924), Kız Meslek Lisesi (1924) ve günümüzde mevcut olmayan eski Hükümet Binası şehrin güneydoğusunda iskân alanları dışında inşa edilmiştir (Seçkin vd., 2003:95-98).



Eski fotoğraflardan ve geleneksel konut dokusunun yayılma alanından hareketle 1970'li yıllara kadar yerleşmenin güneybatıdan kuzeydoğuya doğru yayılan bir alan üzerinde olduğu, bağ ve bahçelerin ise Kolaz Çayı kenarında bulunduğu anlaşılmaktadır (Seçkin vd., 2003:95). Günümüzde şehir yerleşmesinin kuzeybatısında karayolunun kenarında bulunan tuğla fabrikalarından bazıları bu dönemde kurulmuştur. Kurulduğu yıllarda merkezi fonksiyonların toplandığı alanlardan uzak ve kopuk bir alanda bulunan bu fabrikalar yerleşmenin kuzeybatı yönlü büyümesiyle şehirselleşmiş alana dâhil olmuşlardır (Harita 2).

**Harita 2.** Boyabat Şehri Yerleşme Alanı Yatay Gelişim Haritası



Kaynak: Google Earth Time Lapse uygulaması 1984-2020 yılları arası uydu görüntülerinden faydalanılarak oluşturuldu.

1970'li yıllarda yerleşmenin yatay gelişimi açısından en önemli gelişme Adnan Menderes Bulvarı'nın (Hükümet Caddesi) açılmasıdır. Bulvarın açılmasıyla yerleşmenin yoğunluk merkezi Yusuf Kemal Bey ve Bayram Caddesi'nden Adnan Menderes Bulvarı'na kaymıştır. Yerleşme, 1970'li yıllardan sonra bu bulvar boyunca genişlemiştir (Seçkin vd., 2003:95), bu alanlarda kooperatifler vasıtasıyla çok katlı binalar inşa edilmiştir. Ayrıca bu genişleme sonrası bazı idari yapıların yerleri (kaymakamlık, belediye) de değiştirilmiştir (Seçkin vd., 2003:95).

1970'li yıllarda Gökdere, Yenimahalle, Zincirlikuyu ve Kumluk mahallelerini oluşturan alanlarla sınırlı kalan Boyabat şehir alanı 1985-1995 döneminde kuzeybatı, doğu ve güneydoğu yönünde genişlemiştir. Kuzeybatı yönünde içe doğru sınırlı genişlemenin aksine doğu ve güneydoğu yönündeki büyüme hem dışa doğru hem de daha geniş bir alanda gerçekleşmiştir (Harita 2).

Yerleşmeye açılan doğu ve güneydoğudaki bu alanlarda söz konusu dönemde Çamlıca, 1995 yılından sonra Yıldız ve Esentepe mahalleleri kurulmuştur. Mülakat sonuçlarına göre Yıldız Mahallesi'nin kurulduğu alanda önceleri Orman İşletme Müdürlüğü'ne ait bir depolama sahası ile çöplerin toplandığı bir alan bulunmaktaydı. Bu alanlar daha sonra imar planına dâhil edilerek yerleşmeye açılmıştır. Ayrıca yine bu dönemde şehir yerleşme alanının kuzeybatısında, karayolu kenarında yeni tuğla fabrikaları kurulmuştur.

Şehirleşmenin hızlanmasıyla birlikte dikey büyümenin görüldüğü yerleşmede tarihi yapılar ve geleneksel doku büyük oranda korunmuştur. Özellikle Gökdere ve Yenimahalle'deki (Kemaldede) eski yerleşim alanlarında geleneksel evleri ve tarihi yapıları görmek mümkündür. Yine Zincirlikuyu Mahallesi'nde çok katlı binaların yanında geleneksel mimari de varlığını sürdürmektedir (Seçkin vd., 2003:95).

Kumluk Mahallesi'nde 1979-1980 döneminde tamamlanan 18 daire iki bloktan oluşan Memur Kooperatifi ile daha sonraları Çamlıca Mahallesi'nde kurulan Esnaf Kooperatifi yerleşmenin doğusunda kooperatifler eliyle inşa edilen çok katlı konutların ilk örneklerindedir. Yerleşmenin merkezinde eski yapılar yıkılarak yerine 3-4 katlı binalar yapılmıştır. Bu durumun gözlemlendiği Gökdere, Yenimahalle, Camikebir ve Zincirlikuyu mahallelerinde kentsel sit alanları nedeniyle dikey büyüme şehirdeki diğer alanlara kıyasla daha azdır. Yerleşmenin doğu ve güneydoğusunda Kumluk, Yıldız, Çamlıca mahallelerinde eski yerleşim alanlarına oranla dikey büyüme fazladır. Kent merkezine yakın bu alanlarda 5-6 katlı yapılaşmaya izin verilirken kent merkezi

dışına doğru gidildikçe 3-4 katlı yapılaşmaya izin verilmiştir. Ayrıca son dönemlerde şehirde 10 katlı yapıların da inşa edildiği görülmektedir (Foto 4).

Nüfus artışıyla birlikte 1980'li yıllarda başlayan büyüme 1990'lı yıllarda daha da hızlanmıştır. Bu dönemde ağırlıklı olarak doğu ve güneydoğu yönünde büyüyen Boyabat şehrinde en büyük sınıra sahip Esentepe Mahallesi kurulmuştur. Doğudaki arazilerin imara açılmasıyla bu yöndeki büyüme hız kazanmıştır. Yörede Saraydüzü (D030) ve Durağan (D785) karayolu olarak bilinen yollar bu yöndeki büyümede önemli rol oynamıştır. Harita 2'de görüldüğü üzere kuzeyden, güneyden ve batıdan orman alanlarıyla çevrelenmiş şehir yerleşmesinin gelişmeye açık doğu ve güneydoğusunda önemli konut ve eğitim alanları oluşturulmuştur. Adnan Menderes Bulvarı'nın iki yakasında yol boyunca gelişen konut alanları geçen zaman içinde doğu ve güneydoğu yönünde giderek artmıştır. Konut alanlarının yanı sıra şehrin doğusunda ilköğretim, ortaöğretim ve yükseköğretim düzeyinde eğitim veren okulların yer aldığı eğitim alanları planlanmıştır. Bu alanlar daha çok Esentepe ve Çamlıca Mahallesi'nde yer alır. Esentepe Mahallesi Fakülte Caddesi'nde bulunan Sinop Üniversitesi Boyabat Yerleşkesi de şehir alanı içindeki önemli eğitim alanlarından biridir. Toplamda 19,63 hektar büyüklüğünde olan eğitim tesisi alanları şehir arazisinin %3,7'sini oluşturur [Boyabat (Sinop) İmar Planı Araştırma Raporu, 2015:60].

**Foto 4.** Adnan Menderes Bulvarı (1980)



Kaynak: Cihat Yaman Fotoğraf Arşivi

**Foto 5.** Kolaz Çayı'nın Doğusundaki Şehrsel Alan (2017)



Kaynak: Cihat Yaman Fotoğraf Arşivi

Şehir yerleşmesinin kuzey yönündeki büyümesi ile ilgili en önemli gelişmelerden biri 1993 yılında iş yeri sayısı 300'ü bulan Boyabat Küçük Sanayi Sitesi'nin kurulmasıdır. Karayolu kenarında merkezi fonksiyonların toplandığı alanlardan kopuk bir bölgede kurulan küçük sanayi sitesinin kuzeybatı yönündeki yatay büyümede rolü büyüktür. Sefa Mahallesi sınırları içinde kalan sanayi sitesinin alanı 11,23 hektardır [Boyabat (Sinop) İlave-Revizyon İmar Planı Açıklama Raporu, 2017:12]. Aynı türdeki iş yerlerinin bir arada yer aldığı bu alanda otomotiv sanayine yönelik iş yerlerinin sayısı fazladır. Boyabat Küçük Sanayi Sitesi Kooperatifi Başkanlığı verilerine göre sanayi sitesindeki iş yerlerinden 167 otomotiv sanayine yönelik iş yeri, 10 soğuk demirci, 11 tornacı, 8 marangoz, 6 mobilyacı, 1 zirai alet satıcısı, 10 oto yıkama, 2 halı yıkama, 6 hurdacı, 1 çadırcı, 11 mermerci, 11 nalbur, 10 plastik doğramacı bulunmaktadır. Geriye kalan 48 iş yeri ise boş ya da depo olarak kullanılmaktadır.

**Foto 6.** Kumluk Mahallesi Konut Alanlarından Bir Görünüm (2019)



Önceleri köy yerleşmesi olan Küçük Sanayi Sitesi ile ilçe merkezine yaklaşık 6 km uzakta tuğla fabrikalarının

kurulu olduğu alanlar daha sonra şehrsel alana dâhil edilmiştir. 1960'lı yılların sonuna doğru kurulmaya başlanan tuğla-kiremit fabrikalarının sayısı 1990'lı yılların sonunda 31'e çıkmıştır (DPT 8. Beş Yıllık Kalkınma Planı, 2000:4). Bunların çoğu şehrin kuzeybatısında karayolu boyunca kurulmuştur. Nispeten şehirdeki ticaret alanlarına daha yakın bir konumda yer alan Küçük Sanayi Sitesi'ne doğru şehir genişlemiş ve bu alanlar şehrsel alana dâhil olmuştur. Şehir merkezinden uzak birbirinden ayrı iki sanayi sahası arasındaki alanlarda geçen zamanla birlikte yapılaşma olmuştur (Harita 2). 2015 yılında Boyabat Belediyesi Meclis'i kararıyla Küçük Sanayi Sitesi'nin de içinde yer aldığı bu alanlara mahalle statüsü verilmiş ve Sefa Mahallesi kurulmuştur.

**Tablo 2.** Boyabat Şehri Mahallelerinde Konut Sayısı Değişimi (2012-2020)

MAHALE ADI	KONUT (MESKEN) SAYISI		FARK	ARTIŞ ORANI (%)
	2012	2020		
Camikebir	1.860	2.759	899	48,33
Esentepe	1.200	2.577	1.377	114,75
Kumluk	1.400	2.140	740	52,86
Yıldız	945	2.491	1.546	163,60
Çamlıca	1.490	1.920	430	28,86
Yenimahalle (Kemaldede)	1.710	2.150	440	25,73
Zincirlikuyu	1.060	1.225	165	15,57
Gökdere	835	1.007	172	20,60
Sefa	-	460	-	-
<b>TOPLAM</b>	10.500	16.729	6.229	59,32

Kaynak: Boyabat Belediyesi İstatistikleri (2012-2020)

Şehrsel alandaki büyüme göstergelerinden biri de konut sayısındaki artıştır. Boyabat şehrindeki konut sayısı değişimi mahalle ölçeğinde incelendiğinde 2012-2020 döneminde en büyük değişimin Yıldız Mahallesi'nde yaşandığı görülmektedir. 2012 yılında mahalledeki konut sayısı 945 iken, bu sayı %163,60'lık bir artışla 2020 yılında 2.491'e yükselmiştir. Özellikle 2000'li yıllardan sonra Yıldız Mahallesi'nde kat karşılığında yapılan binalar yaygınlaşmış ve mahalledeki konut sayısı 8 yıl gibi kısa bir sürede 2 katından fazla artmıştır. Konut artışı yönünden şehirde dikkat çeken bir başka mahalle Esentepe'dir. 2012 yılında 1.200 konutun bulunduğu Esentepe Mahallesi'nde geçen sekiz yıl içinde 1.357 konut daha inşa edilmiş ve 2020 yılında konut sayısı 2.577'ye ulaşmıştır. Konut sayısı artışında Yıldız (1.546) ve Esentepe (1.377) mahallelerini sırasıyla Camikebir (899), Kumluk (740), Yenimahalle (440), Çamlıca (430), Gökdere (172), Zincirlikuyu (165) mahalleleri takip etmektedir. Geçen bu süreçte en fazla konut sayısına sahip mahalle değişmemiş, Camikebir Mahallesi liderliği korumuştur. 2012 yılında konut sayısına göre mahalle sıralamasında sonlarda yer alan Yıldız Mahallesi'nin 8 yılda ikinci sıraya yükselmesi yapılaşma hızı bakımından oldukça dikkat çekicidir. Ayrıca 460 konutun bulunduğu Sefa Mahallesi 2015 yılında kurulduğundan karşılaştırma yapılamamıştır (Tablo 3).

**Tablo 3.** Boyabat Şehrindeki Mahallelerin Konut (Mesken) ve Bina Yoğunluğu

Mahalle Adı	Yüz Ölçümü (ha)	Konut Sayısı	Konut Yoğunluğu (Konut/ha)	Bina Sayısı	Bina Yoğunluğu (Bina/ha)
Camikebir	84,76	2.759	32,55	834	9,83
Çamlıca	39,92	1.920	48,09	234	5,86
Esentepe	96,06	2.577	26,82	959	9,98
Gökdere	31,92	1.007	31,54	524	16,41
Kumluk	44,12	2.140	48,50	267	6,05
Sefa	99,8	460	4,60	299	2,99
Yenimahalle	84,35	2.150	25,48	797	9,44
Yıldız	25,25	2.491	98,65	253	10,01
Zincirlikuyu	19,49	1.225	62,85	551	28,27
<b>TOPLAM</b>	525,67	16.729	31,82	4.718	8,97

Kaynak: Boyabat İmar Planı Araştırma Raporu, 2015:57; Boyabat Belediyesi (2020).



Şehirlerdeki dikey büyümenin önemli göstergelerinden biri de konut yoğunluğudur. Bina sayısı (2.491 bina) ve bina yoğunluğu (hektara 10,01 bina) sıralamasında gerilerde yer almasına rağmen konut yoğunluğu yönünden şehirde ilk sırada yer alan Yıldız Mahallesi'nde dikey yönlü büyüme diğer mahallelere oranla daha fazladır. İlçe merkezinde konut yoğunluğu bakımından Yıldız Mahallesi'ne en yakın değer Zincirlikuyu Mahallesi'ne aittir. Eski yerleşim alanlarının yer aldığı mahalle yüz ölçümü yönünden Boyabat şehrinin en küçük mahallesidir.

Şehrin merkezinde yer alması ve küçük bir alanda kurulması Zincirlikuyu Mahallesi'ni konut yoğunluğu sıralamasında ikinci sıraya taşıyan en önemli nedenlerdir. Bina yoğunluğu yönünden şehirde ilk sırada yer alan Zincirlikuyu Mahallesi'nde hektar başına düşen bina sayısı 28,72; ortalama kat sayısı ise 3'tür (Boyabat Belediyesi İstatistikleri, 2020). Bina dokusunun sık ve alanının küçük olmasına rağmen konut yoğunluğu bakımından ikinci sırada gelmesi Yıldız Mahallesi'ne göre Zincirlikuyu Mahallesi'nde dikey büyümenin daha az olmasıyla ilgilidir.

## SONUÇ ve ÖNERİLER

Bugün Boyabat şehri yerleşme alanı yerleşim ve planlama açısından kopuk iki bölgeden oluşmaktadır. Bunlardan birincisi merkezi fonksiyonlar ile konut alanlarının toplandığı Kolaz Çayı'nın güney ve güneydoğusundaki alan, ikincisi ise Kolaz Çayı'nın kuzeybatısına düşen Sefa Mahallesi ve Karacaören Mücavir Alanı'dır. Ulaşılabilen en eski 1981 yılı imar planına konu 2,9 km<sup>2</sup> büyüklüğündeki Boyabat şehri yerleşme alanı bugün yürürlükteki 2017 imar planına göre 9,5 km<sup>2</sup> ye ulaşmıştır. Yatay büyümenin 1980'li yıllarda başladığı ve 1990'lı yıllarda hızlandığı Boyabat şehri yerleşme alanı artan nüfusla beraber geçen 36 yıllık sürede 3 katından fazla büyümüştür. Sahadaki yerleşme ve sanayi alanlarının tarım alanları aleyhine büyüdüğü gözlenmektedir.

Aşağı Gökırmak Havzası içinde genişleyen şehir, yöredeki sınırlı tarım alanlarının azalmasına neden olmaktadır. Bu alanlar şehrin sebze ihtiyacının önemli bir kısmını karşılamaktadır. Büyümenin bu şekilde devam etmesi durumunda yakın bir gelecekte yerleşmenin tarımsal açıdan dışarıya daha fazla bağımlı hale gelmesi kaçınılmazdır. Ayrıca şehrsel büyümenin havzadaki yerüstü ve yeraltı suları üzerinde potansiyel bir kirlilik yükü oluşturacağı kesindir. Sorunun çözümü için verimli tarım alanlarının imara açılmaması, koruma altına alınması ve havza planlama kriterlerine uyulması gerekir.

Eski yerleşim alanlarındaki (Gökdere, Camikebir, Yenimahalle ve Zincirlikuyu Mahallesi) tarihi evlerin yakınında yapılan binalar silüetinin bozulmasına ve tarihi dokunun zarar görmesine neden olmaktadır. Yöredeki turizm potansiyelinin artırılması için bu tür yapılara izin verilmemeli, tarihi dokunun kamufle edilmesi önlenmelidir. Henüz tescil edilmemiş bazı tarihi binalarda usulüne uygun olmayan tadilatlar ve yeni eklentilere izin verilmemelidir.

Büyümeye bağlı olarak şehirde özellikle kış aylarında hava kirliliği görülmektedir. Etrafı alçak tepelerle çevrili bir alan içinde kurulu olduğundan kış aylarında havanın durgun olduğu günlerde katı yakıt kullanımı ve egzoz gazlarının etkisiyle yoğun hava kirliliği yaşanmaktadır. Sinop'ta Çevre ve Şehircilik Bakanlığı tarafından kurulan Hava Kalitesi Ölçüm İstasyonlarından biri Boyabat'ta bulunmaktadır. Bu istasyonda SO<sub>2</sub>, PM<sub>10</sub>, CO, NO ve NO<sub>2</sub> parametreleri sürekli olarak ölçülmektedir.

Boyabat İstasyonuna ait 2016 yılı hava kalitesi parametreleri aylık ortalama değerleri incelendiğinde PM<sub>10</sub> (Toz Partikül Madde) miktarının haziran ve temmuz dışındaki tüm aylarda sınır değeri aştığı görülmektedir (Sinop İli 2016 Yılı ÇED Raporu, 2017:15-17). Havada bulunan katı partikülleri ifade eden PM<sub>10</sub> miktarının sınır değeri aştığı en fazla gün sayısı ise havaların soğuduğu kasım, aralık ve ocak aylarında kaydedilmiştir. Bu değerlerden de anlaşılacağı üzere Boyabat şehrindeki hava kirliliği genellikle ısınma kaynaklıdır. Yeterli hava sirkülasyonunun olmaması kirliliği artırmaktadır. Özellikle rakımı düşük alanlarda kirlilik oranı yükselmektedir. Isınmadan kaynaklı hava kirliliği nedenleri arasında en başta fosil yakıt kullanımı gelmektedir. Ayrıca imalat sanayindeki bazı işyerleri ve araçlar da hava kirliliğine neden olmaktadır.

Farklı eşik alanlarıyla çevrili Boyabat şehri yerleşme alanı batı, kuzey ve güneyden tarım ve orman alanlarıyla çevrilidir. Şehrin büyümeye uygun yönü doğu ve güneydoğudur. Geçen zaman içinde şehir yerleşme alanı daha çok bu yönde gelişmiştir. Ancak kuzeybatı yönünde sanayi bölgelerine yakın alanlarda da yapılaşma başlamış şehir bu yönde de büyüme göstermiştir. Bu yöndeki sanayi alanlarının büyük bir kısmı üzerinde karayolunun her iki yanında yer alan tuğla fabrikaları bulunmaktadır.

Şehrsel alan içinde önemli bir ölçekte yer kaplayan tuğla fabrikaları bazı zamanlar yol kenarında görülen atıklarının yanı sıra kullandıkları fosil yakıtlar nedeniyle de hava kirliliğine yol açmaktadır. Şehir hayatına olumsuz etkileri bulunan tuğla fabrikaları Organize Sanayi Bölgesi'ne taşınmalıdır. Şehirdeki hava kirliliğinin azaltılması için hem ısınmada hem de imalat sanayinde doğalgaz kullanımına geçilmelidir. Ayrıca motorlu taşıtların egzoz emisyon ölçümleri yapılmalı ve sanayi kuruluşları emisyon izni almalıdır.

Deprem üretebilecek potansiyel fay hatlarına yakın bir sahada kurulu şehirde 3-5 olan kat sınırlamasına karşın bu karara aykırı yapıları görmek mümkündür. Son dönemde 10 katlı konutların inşa edildiği kent merkezinde imar politikalarındaki bu tutarsız uygulamalar uyumsuz bir yapılaşmaya yol açmakta ve muhtemel bir deprem için risk oluşturmaktadır. Sahanın Kuzey Anadolu Fay Hattı'na yakınlığı göz önüne alındığında çok katlı binalara izin verilmemelidir.

Şehirlerarası ulaşım ağının bir parçası olan Adnan Menderes Bulvarı karayolu trafiğinin yanı sıra şehir trafiğine de hizmet vermektedir. Şehirlerarası yolculuk yapan araçlar ile şehir içi trafiğinin bulvar üzerinde birleşmesi araç yoğunluğunu artırmakta ve bazı zamanlar şehir trafiğini aksatmaktadır. Adnan Menderes Bulvarı üzerindeki trafik yükünün azaltılması ve şehir trafiğindeki aksamaları önlemek için alternatif bir yol açılmalıdır. Nazım İmar Planı'na karayolu olarak işlenen Karayolları Genel Müdürlüğü "*Çevre Yolu Projesi*" hayata geçirilmelidir.

Ticaret alanları yatay büyümeyle beraber şehrsel alana dağılmış ancak Atatürk Caddesi üzerinde Hâl Yeri olarak da bilinen Pazar Alanı eski yerine yakın bir konumda şehrin merkezinde kalmıştır. Batı ve güneyden konutlarla çevrili Pazar Alanı'nın doğusunda gelecekte Kaymakamlık, Boyabat Belediyesi ve başka kamu kurumlarına ev sahipliği yapacak Hükümet Konağı binası bulunmaktadır.

Hafta günü olan pazartesi günleri köylerden gelen minibüs ile araçlar Pazar Alanı ve çevresinde trafik yoğunluğu oluşturmakta, köy minibüslerinin ara sokaklarda yolcularını beklemeleri şehir trafiğinde düzensizliklere yol açmaktadır. Halihazırda pazarın kurulduğu günlerde Pazar Alanı ve çevresinde yaşanan yoğunluk Hükümet Konağı Projesi'nin tamamlanmasıyla daha da artacaktır. Şehir hayatında düzensizliklere yol açabilecek yoğunluğun azaltılması için Pazar Alanı merkezden uzak bir alana taşınmalı ya da bu alanda oluşabilecek yoğunlukla ilgili önleyici karar alınmalıdır.

Şehirde pazarlanan ve imal edilen ürünlerin tümü karayolu ile nakledilmektedir. İşletmelerin rekabet gücünü zayıflatan ulaşım imkânları geliştirilmelidir. Özellikle önemli bağlantı yolları Sinop ve Havza'ya bağlayan karayollarının tamamıyla bölünmüş yol haline getirilmesi lojistik potansiyeli arttıracaktır.

Şehrin büyümesine paralel olarak trafik yükü artmış eski yerleşim alanlarında plansız imar nedeniyle otopark sorunu ortaya çıkmıştır. Özellikle Tarihi Orta Çarşı etrafında araçların düzensiz parkı ve esnafın dükkânına gelen malı araçtan indirmesi zaman zaman trafiği aksatmaktadır. Şehrin merkezinde yol dokusunun sık ve dar olduğu bölgelerde ya da bu bölgelere yakın alanlarda katlı veya yer altı otoparkları oluşturulmalıdır.

## KAYNAKÇA

- AKENGİN, Hamza ve DİNÇ, Yücel (2018), "*Şehirlerin Yatay Gelişimlerinde Coğrafi Faktörlerin Etkisi: Manavgat Örneği*", **TUCAUM 30. Yıl Uluslararası Coğrafya Sempozyumu Bildiriler Kitabı**, Tücaum Yayını, Ankara, ss.532-550.
- BAŞOĞLU, Bekir (1972), **Boyabat ve Çevresi Tarihi**, Doğu Matbaası, Ankara.
- BAYAR, Murat ve YETKİN, Hulusi (2015), **Boyabat (Sinop) İmar Planı Araştırma Raporu**, UTEM Planlama Proje Yayını, Ankara.
- BAYAR, Murat ve YETKİN, Hulusi (2017), **Boyabat (Sinop) (İlave-Revizyon) İmar Planı Açıklama Raporu**, UTEM Planlama Proje Yayını, Ankara.
- BAYDİL, Emin (1994), "*Gökırmak Havzasının Coğrafyası (Beşeri ve İktisadi Bakımdan)*", **Yayımlanmamış Doktora Tezi**, İstanbul Üniversitesi Sosyal Bilimler Enstitüsü, İstanbul.
- BOYABAT BELEDİYESİ (2020), **Boyabat Belediyesi Mahalle İstatistikleri (2012-2020)**, Boyabat Belediye Başkanlığı Yayını, Sinop.
- BULTAN, Uğur (2005), **Boyabat (Sinop) İlave ve Revizyon İmar Planı Açıklama Raporu**, Plantek Tasarım Mühendislik Mimarlık Yayını, Sinop.

- DOĞANAY, Hayati (1984), “*Bölge Planlamasının Coğrafi Esasları*”, **Atatürk Üniversitesi Coğrafya Bölümü Ders Notları**, Atatürk Üniversitesi Yayını, Erzurum.
- DİE – DEVLET İSTATİSTİK ENSTİTÜSÜ (1927), **Genel Nüfus Sayımı**, 28.10.1927, Devlet İstatistik Enstitüsü Yayını, Ankara.
- DİE – DEVLET İSTATİSTİK ENSTİTÜSÜ (1950), **Genel Nüfus Sayımı**, 22.10.1950, Devlet İstatistik Enstitüsü Yayını, Ankara.
- DPT – DEVLET PLANLAMA TEŞKİLATI MÜSTEŞARLIĞI (2000), **Sekizinci Beş Yıllık Kalkınma Planı Taş Toprağa Dayalı Ürünler Sanayi, Özel İhtisas Komisyon Raporu**, DPT Yayını, Ankara.
- ERBEY, Seher (2019), “*Anadolu Yerleşmelerinde Konut Alanlarının Yeni Gelişen Planlama Yaklaşımları Bağlamında Değerlendirilmesi: Boyabat Örneği*”, **Yayımlanmamış Yüksek Lisans Tezi**, Yıldız Teknik Üniversitesi Fen Bilimleri Enstitüsü, İstanbul.
- ESER, Erdal (2006), “*Boyabat Kalesi*”, **Cumhuriyet Üniversitesi Sosyal Bilimler Dergisi**, S.30(2), ss.187-211.
- KİRENCİ ERUZUN, Zeyneb Ayla (2018), “*Boyabat ve Geleneksel Ev Mimarisi - Çay Mahallesi Örneği*”, **Yayımlanmamış Yüksek Lisans Tezi**, Fatih Sultan Mehmet Vakıf Üniversitesi Mühendislik ve Fen Bilimleri Enstitüsü, İstanbul.
- KURUCA, Nazım (2009), “*Tahrir Defterlerine Göre Boyovası / Boyabat Kazasının 16. Yüzyıl Başlarında İktisadî ve Sosyal Durumu*”, **Atatürk Kültür Merkezi Dergisi**, S.55, ss.117-144.
- S.S. BOYABAT KÜÇÜK SANAYİ SİTESİ (2018), **2018 Yılı Yapı Kooperatifi Başkanlığı Verileri**, Boyabat Küçük Sanayi Sitesi Başkanlığı Yayını, Sinop.
- SEÇKİN, Nadide ve ÖZAKIN, Rabia ve ERDEM, Ayten (2003), “*Sinop-Boyabat Kentsel Mimarlık Envanter Raporu 2002 Yılı Çalışması*”, **Türkiye Bilimler Akademisi Kültür Envanteri Dergisi**, S.1, ss.90-128.
- SEÇKİN, Nadide ve ÖZAKIN, Rabia ve ERDEM, Ayten ve YERGÜN, Uzay ve MAŞALI, Dilek (2004), “*Boyabat (Sinop) Kentsel Kültür Varlıkları Envanteri*”, **Türkiye Bilimler Akademisi Kültür Envanteri Dergisi**, S.3, ss.3-30.
- SİNOP VALİLİĞİ ÇEVRE VE ŞEHİRCİLİK İL MÜDÜRLÜĞÜ (2017), **Sinop İli 2016 Yılı Çevre Durum Raporu**, Sinop Valiliği Çevre ve Şehircilik İl Müdürlüğü Yayını, Sinop.
- TÜİK - TÜRKİYE İSTATİSTİK KURUMU (2019), **Adrese Dayalı Nüfus Kayıt Sistemi (2007-2018)**, Türkiye İstatistik Kurumu Yayını, Ankara.
- TÜİK - TÜRKİYE İSTATİSTİK KURUMU (2021), **İstatistik Veri Portalı - Nüfus ve Demografi - Genel Nüfus Sayımları (1965-2000)**, Türkiye İstatistik Kurumu Yayını, Ankara.
- YILMAZ, Recep (2018), “*852, 853, 854 Numaralı Nüfus Defterlerine Göre Boyabat Nüfusu*”, **Yayımlanmamış Yüksek Lisans Tezi**, Sinop Üniversitesi Sosyal Bilimler Enstitüsü, Sinop.

Ahmet KÜÇÜKBAŞ, **Fotoğraf Arşivi** (2021).

Cihat YAMAN, **Fotoğraf Arşivi** (2021).