



MAGNISULTANI  
MOHAMMET II  
IMPERATORIS

MCCCLXXX-  
DI XXV ME  
NSIS NOVEM  
BRIS

G. von B.

Feyhawan



# FEYHAMAN DURAN'IN TOPKAPI SARAYI'NDAKİ TABLOLARINDA YENİ TESPİTLER\*

Selin İpek\*\*

## Özet

Topkapı Sarayı Resim Koleksiyonu, konu ve üslup çeşitliliğinin yanı sıra, farklı kültür ve disiplinlerden gelen sanatçı çeşitliliği açısından da oldukça zengindir. Osmanlı Devleti'nin kuruluşundan itibaren hüküm süren otuz altı padişahın farklı dönemlerde çeşitli tekniklerle yapılmış portrelerine sahip olması sebebiyle de Osmanlı "padişah portreciliği" alanındaki en eski ve önemli koleksiyonlardan biridir. Sarayın 1924 yılında Gazi Mustafa Kemal Atatürk'ün emriyle müze hâline getirilmesinden sonra mevcut koleksiyon bağış ve satın alma yoluyla büyümüş, zamanla Dolmabahçe ve Yıldız gibi geç dönem saraylarından gelen resimlerin eklenmesiyle daha da zenginleşmiştir.

Padişahların, hanedan kadınlarının, şehzadelerin, önemli devlet adamlarının, Cumhuriyet dönemi sanatçı ve aydınlarının portreleri ile peyzaj, tören, günlük yaşam konulu resimlerden oluşan koleksiyonda Halil Paşa, Namık İsmail, İbrahim Çallı, Saip Tuna, Mihri Müşfik gibi ünlü Türk ressamlarına ait çok sayıda resim bulunur. Makalenin konusunu bu ressamlardan biri olan Feyhaman Duran'a (1886-1970) ait resimler oluşturmaktadır. 1914 Kuşluğu temsilcileri arasında "portre ressamı" olarak bilinen sanatçı, eşi Güzin Duran ile birlikte müzenin İkinci Dünya Savaşı sebebiyle kapalı olduğu 1943-1947 yılları arasında Topkapı Sarayı'nda özel izinle çalışmış, saraydan çeşitli görünüşleri tuvale geçirmiştir. Sanatçının yapmış olduğu Mustafa Kemal Atatürk ve birçok Cumhuriyet dönemi aydınının (Adnan Adıvar, Hasan Âli Yücel, Rauf Orbay vs.) portreleri de Saray koleksiyonundadır. Makalede, Feyhaman Duran'ın 1953-1962 yılları arasında Topkapı Sarayı envanterlerine kaydedilen eserlerinden ve Millî Saraylar devir sayımında bu eserlerden bazılarında ortaya çıkan yeni tespitlerden bahsedilecektir.

**Anahtar kelimeler:** Feyhaman Duran, Güzin Duran, Topkapı Sarayı, Türk Resmi, Portre, Koleksiyon, Millî Saraylar, Resim Müzesi

## NEW FINDINGS ON THE PAINTINGS OF FEYHAMAN DURAN IN THE TOPKAPI PALACE

### Abstract

The Painting Collection of the Topkapı Palace Museum is thematically and stylistically diverse, and it is also rich in terms of the variety of cultures and disciplines represented by the artists whose work it contains. Very notably, it includes one of the oldest and most important collections of Ottoman imperial portraits, encompassing images of 36 Ottoman sultans who reigned from the establishment of the empire until its end. The portraits were painted at different times using various techniques. After the Palace was transformed into a museum in 1924 by the order of Ghazi Mustafa Kemal Atatürk, the collection was enlarged through purchases and donations and became even richer with the addition of paintings transferred from the late period palaces such as Dolmabahçe and Yıldız.

In addition to the sultans' portraits, the collection includes portraits of women of the dynasty, princes, and important statesmen, and of artists and intellectuals of the Republican era, as well as landscapes, depictions of ceremonies and daily lives. There are also many works of famous Turkish painters such as Halil Paşa, Namık İsmail, İbrahim Çallı, Saip Tuna and Mihri Müşfik. The subject of this article is the paintings of Feyhaman Duran (1886-1970) who was one of these artists. Duran is known as a portrait painter of the generation of 1914. Between the years 1943 and 1947, when the museum was closed because of the Second World War, he was granted special permission to work in the palace, together with his wife Güzin Duran, and he painted several views of the palace buildings. His portraits of Mustafa Kemal Atatürk and many intellectuals of the Republican era (Adnan Adıvar, Hasan Âli Yücel, Rauf Orbay etc.) are also in the Palace collection. In the article, we discuss the works of Feyhaman Duran that were accessioned by the Topkapı Palace Museum between the years 1953 and 1962 and introduce new findings on some of these paintings.

**Keywords:** Feyhaman Duran, Güzin Duran, Topkapı Palace, Turkish Painting, Portrait, Collection, National Palaces, Painting Museum

\* Atlas Tarih dergisinde yayınlanmış olan makalenin yeni tespitlerle genişletilmiş hâlidir.

Bkz. Selin İpek, "Resam Feyhaman Duran'ın Topkapı Sarayı'ndaki Tabloları", *Atlas Tarih*, S. 49, Ekim- Kasım 2017, s. 22-25.

\*\* Dr., Sanat Tarihçisi, Tekstil Koleksiyonu Sorumlusu, Millî Saraylar

Topkapı Sarayı Resim Koleksiyonu, sultanların kendilerine veya atalarına ait portreleri Saray hazinesinde korumaları ve biriktirmeleriyle oluşmuştur. Bu nedenle, ana bölümünü padişah portrelerinin oluşturduğu koleksiyon, Saray'ın 1924 yılında Gazi Mustafa Kemal Atatürk'ün emriyle müze hâline getirilmesinden sonra bağış ve satın alma yoluyla büyümüş, zamanla Dolmabahçe ve Yıldız gibi geç dönem saraylardan gelen resimlerin eklenmesiyle daha da zenginleşmiştir. Günümüzde ise Yıldız Sarayı ve Topkapı Sarayı, Millî Saraylar statüsüne alınarak aynı çatı altında toplanmıştır. Koleksiyondaki yağlıboya, suluboya, pastel, karakalem ile fildişi ve gravür gibi çeşitli tekniklerle yapılmış olan eserler; padişahların, hanedan kadınlarının, şehzadelerin, önemli devlet adamlarının, Cumhuriyet dönemi sanatçı ve aydınlarının portreleri ile peyzaj, tören, günlük yaşam konulu resimlerden oluşmaktadır. Konu ve üslup çeşitliliğinin yanı sıra, farklı kültür ve disiplinlerden gelen sanatçı çeşitliliği açısından da zengin olup portre alanındaki en eski ve önemli koleksiyonlardandır.

Bu makalede eşi Güzin Duran ile birlikte, 1943-1947 yılları arasında Topkapı Sarayı'nda özel izinle çalışan, saraydan çeşitli görünümleri tuvalle geçiren, 1914 Kuşluğu ressamı arasında "portre ressamı" olarak öne çıkan Feyhaman Duran'ın (1886-1970) Topkapı Sarayı envanterlerine kayıtlı eserlerinden ve Millî Saraylar devir sayımında bu eserlerden bazılarında ortaya çıkan yeni tespitlerden bahsedilecektir.<sup>1</sup>

17 Eylül 1886 tarihinde Kadıköy'de doğan Feyhaman Duran'ın babası, şair Süleyman Hayri Bey; annesi ise Fatma Hanımdır. Küçük yaşta annesini ve babasını kaybeden Feyhaman Duran, Galatasaray Mekteb-i Sultânîsi'nden mezun olmuş ve başarılı bir öğrenim hayatı geçirmiştir. Ressam, Prens Abbas Halim Paşa'nın kızlarının portrelerini yapmış ve Paşa'nın takdirini kazanmıştır. 1910 yılında,

Prens Abbas Halim Paşa tarafından tüm masrafları karşılanarak resim öğrenimi için Paris'e gönderilmiştir. Önce Académie Julian, sonra Académie des Beaux Arts'ta okumuştur. 1913 yılında yurda döndükten sonra kısa bir süre İnâs Sanâyi-i Nefise Mektebi'nde, daha sonra da emekli olduğu 1951 yılına kadar Sanâyi-i Nefise Mektebi'nde resim öğretmenliği yapmıştır.<sup>2</sup> 1922 yılında ressam Güzin Hanım ile evlenmiştir. Galatasaray ve Osmanlı Ressamlar Cemiyeti sergilerine düzenli olarak katılmıştır. 1938-1944 yılları arasında düzenlenen ve her yıl on ressamın gittikleri yerleri resimleyebilmeleri için farklı şehirlere gönderildikleri "Yurt Gezileri"<sup>3</sup> adlı projeye katılmış, bu etkinlik kapsamında 1938 yılında Gaziantep'e gönderilmiştir. Portre, iç mekân ve natüremort türünde resim kompozisyonlarına yaşamındaki titiz ve özenli gözlemciliğini yansıtmıştır. Özellikle hattatların portrelerinde, hat sanatına olan merakı ve yetiştigi ortamdaki dolayı hat levhalarına yer vermiştir. İstanbul resimlerinde Boğaziçi, Büyükkada, Göksu, Anadolu Hisarı'nı izlenimci bir üslupla resimlemiştir. Güzel Sanatlar Akademisi Resim Bölümü profesörü olan ressam, 1970'te vefat etmiş ve cenazesi 8 Mayıs 1970 tarihinde Beyazıt Camii'nden kaldırılarak Sakızağacı Şehitliği'ne defnedilmiştir.

Feyhaman Duran'ın portrelerini yaptığı kişi ve kurumlar, ressam için birer hami olmuştur.<sup>4</sup> Yurt dışındaki eğitimi dönüşü belli bir işi olmadığından portre yaparak geçinmeye çalışmıştır.<sup>5</sup> Deniz Müzesi, Topkapı Sarayı Müzesi gibi kurumlar da kendisine sipariş resim yaptırmış ve daha sonra

1 6 Eylül 2019 tarihli ve 30880 sayılı Resmî Gazete'de yayımlanarak yürürlüğe giren 44 sayılı "Millî Saraylar İdaresi Başkanlığı Hakkında Cumhurbaşkanlığı Kararnamesinde Değişiklik Yapılmasına Dair Cumhurbaşkanlığı Kararnamesi" gereğince Topkapı Sarayı Müzesi, Cumhurbaşkanlığı Millî Saraylar İdaresi Başkanlığı'na tahsis edilmiştir.

2 İbrahim Feyhaman Duran, 2.12.1919 tarihinde Resim atölye öğretmeni olarak Kız Sanâyi-i Nefise Mektebi Usul-ü Tersim (desen) öğretmenliğine, 1.06.1927 tarihinde de Sanâyi-i Nefise Mekteb-i Âlisi Usul-ü Tersim öğretmenliğine tayin edilmiştir. 29.09.1951 tarihinde emekli olmuştur. Bkz. Muhteşem Giray, *Güzel Sanatlar Eğitiminde 100 Yıl*, Mimar Sinan Üniversitesi Basımevi, İstanbul 1983, s. 55.

3 *Yurt Gezileri ve Yurt Resimleri (1938-1943)*, Milli Reasürans Sanat Galerisi, (4 Kasım-6 Aralık 1998), Sergi Kataloğu, İstanbul 1998, s. 126-128.

4 Gönül Cantay, "Ressam Feyhaman Duran", *Tarihi, Kültürü ve Sanatıyla VI. Eyüp Sultan Sempozyumu (10-12 Mayıs 2002)*, İstanbul 2002, s. 183-187, 185.

5 Gül İrepoğlu, *Feyhaman Duran*, Tifdruk Matbaacılık, İstanbul 1986, s. 33.

bu resimler sözü edilen müzeler tarafından satın alınmıştır. Envanter kayıtlarına göre Feyhaman Duran'ın saray koleksiyonundaki eserlerinin büyük kısmı, 1953-1962 yılları arasında sanatçıdan satın alınmıştır. Saray tarafından yapılan bu satın almalar, Halûk Şehsuvaroğlu (1952-1960) ile Hayrullah Örs'ün (1961-1970) müdürlükleri döneminde gerçekleştirilmiştir. Kayıtlarda tabloların, "Beyazıt Taş Odalar Sokağı, No: 20-22" adresinden getirildiği belirtilmektedir. Bu adres; ressamın eşi Güzin Duran'ın ailesinden kalan, günümüzde Feyhaman Duran Kültür ve Sanat Evi olarak kullanılan, sanatçının 1951 yılındaki emekliliğinden sonra çalışmalarını sürdürdüğü ve daha sonra İstanbul Üniversitesi'ne bağışladığı evidir. Kayıtlarda yer alan ve resimlerin 250 ile 1.750 TL arasında değişen fiyatlarla satın alındığını gösteren belgeler, dönemin resim piyasası hakkında da fikir vermektedir.

Sanatçının İstanbul Üniversitesi'ne bağışlamış olduğu şahsi koleksiyonu, 12 Ocak-13 Ağustos 2017 tarihleri arasında Sakıp Sabancı Müzesi'nde "Feyhaman Duran: İki Dünya Arasında" adlı sergide teşhir edilmiştir.<sup>6</sup> Bu geniş koleksiyonun dışında sanatçının İstanbul, Ankara, İzmir Resim ve Heykel müzeleri ile diğer birçok kentteki Güzel Sanatlar galerilerinde, İstanbul Deniz Müzesi'nde, İstanbul Üniversitesi Rektörlüğü ve fakültelerinde<sup>7</sup>, mezunu olduğu Galatasaray Lisesi'nde, çeşitli devlet dairelerinde, İstanbul Büyükşehir Belediyesi<sup>8</sup> bünyesinde bulunan Şehir Müzesi, Atatürk Kitaplığı, Tanzimat Müzesi'nde, birçok banka koleksiyonunda ve özel koleksiyonlarda çok sayıda tablosu bulunmaktadır.<sup>9</sup> Eserlerinin bu denli fazla koleksiyona yayılmış olması üretken bir sanatçı olduğunu gösterirken, bu resimlerin dağıldığı kurumların niteliği ise

döneminde de tanınmış ve aranılan bir ressam olduğuna işaret etmektedir.

Topkapı Sarayı Resim Koleksiyonu'nda Feyhaman Duran'ın yanı sıra eşi Güzin Duran'ın da imzasını taşıyan iki yüzü aşkın suluboya resim bulunmaktadır.<sup>10</sup> İşleme Koleksiyonu envanterine kayıtlı, o yıllarda Çinili Köşk'te sergilenen Türk gölge oyunu Karagöz tasvirlerinden başka Baba Himmet, Tiryaki, Beberuhi, Laz, Çelebi, Zenne, Tuzsuz Deli Bekir, Tahir, Zühre, Rum doktor, Arnavut bekçi, Saraylı çelebi, Yahudi, Frenk vb. tipleri, oyunlarda kullanılan göstermelikleri ve eşyaları suluboya tekniğinde çalışmıştır. Güzin Hanım'ın Karagöze olan ilgisi ise Türk sanatı ve folkloruna duyduğu aşırı sevgiyle açıklanmaktadır. Ressam Güzin Duran bu tasvirleri 1928-1939 yılları arasında yapmıştır. Ahşap sandıkta<sup>11</sup> muhafaza edilen Karagöz oyununda kullanılan tipler, göstermelikler ve eşyaların çeşitli koleksiyonlardan kopya edildiği, envanter kayıtlarında geçen "Topkapı Sarayı koleksiyonundan kopya edilmiştir", "İnkılap Müzesi (Belediye) koleksiyonundan çalışılmıştır", "Mahir Tomruk koleksiyonundan kopya edilmiştir" şeklindeki bilgilerden anlaşılmaktadır. Muhafaza edildiği sandığın iç kapağında "Güzin Duran 1939" yazılıdır. Güzin Duran'ın 281 adet suluboya çalışması, Topkapı Sarayı Müzesi'nde açılan ve Güzin Duran'ın usta bir suluboya ressamı olduğunu kanıtlayan "Suluboya Karagöz Resimleri" adlı ikinci sergisinde (31 Ocak-3 Mart 1979) ilk kez toplu olarak teşhir edilmiş<sup>12</sup>, sonrasında bu suluboya serisi Topkapı Sarayı Müzesi'nin müdürü Sabahattin Batur'un (1978-1980) gayretiyle Güzin Duran tarafından müzeye hediye edilmiştir.<sup>13</sup>

6 Feyhaman Duran: İki Dünya Arasında, Sergi Kataloğu, (12 Ocak -13 Ağustos 2017), Sakıp Sabancı Müzesi, İstanbul 2017.

7 İstanbul Üniversitesi, Cerrahpaşa Tıp Tarihi Müzesi'ndeki Feyhaman Duran imzalı tablolar için bkz. Nil Sarı - Elif Sağdıç, "Süheyl Ünver'e Ressam Dostlarından Baki Kalan Eserler", II. Sağlık Tarihi ve Müzeciliği Sempozyumu (3-4 Haziran 2016), İstanbul 2017, s. 313- 347.

8 İstanbul Büyükşehir Belediyesi Resim Koleksiyonu, İBB Kültür İşleri Daire Başkanlığı Yayınları, No: 4, İstanbul 1991, s. 116-145.

9 İrepoğlu, a.g.e.

10 121/961 envanter numarasına kayıtlı toplam 281 adet eser, suluboya ile resim kâğıdı üzerine ve orijinal büyüklükte (121/961-185 numarada 14 adet tasvir vardır) çalışılmıştır.

11 74 x 55 x 12 cm boyutlarındadır.

12 Topkapı Sarayı Müzesi'nde açılan ilk sergisi 1937 yılında "Manzara ve İstanbul'un Tarihi Eserleri" dir. Bu bilgi için bkz. İlkyay Canan Canikli, Ressam Güzin Duran, Yüksek Lisans Tezi, İstanbul Üniversitesi Sosyal Bilimler Enstitüsü, Sanat Tarihi Anabilim Dalı, (Tez Danışmanı: Prof. Dr. Gül İrepoğlu), İstanbul 2005, s. 48. Topkapı Sarayı Müzesi giriş kapısı sergi salonunda açılan serginin broşürü için bkz. Taha Toros Arşivi, TT.595457.

13 Bkz. Taha Toros Arşivi, TT.581243, s. 41-42.





1 *Fatih Sultan Mehmed*,  
duralit üzerine yağlıboya, 96 x 76 cm, Env. No. 121/791



2 *Atatürk*,  
duralit üzerine yağlıboya, 39 x 53 cm, Env. No. 121/599

Saray envanterinde, “Feyhaman” imzalı 23 tablo kayıtlıdır. Bu tablolardan üçü Atatürk portresi, ikisi saraydan iç mekân betimlemeleri ve on sekizi de ünlü kişilerin portreleridir. Portrelerinin çoğu Feyhaman’ın kendi gözlemlerinin tuvale yansması iken, bazıları da kopyadır. Örneğin, Londra National Gallery’de<sup>14</sup> bulunan, Gentile Bellini’nin yaptığı, daha sonra Fausto Zonaro’nun kopyaladığı Fatih Sultan Mehmed portresinin, Feyhaman tarafından yapılmış bir tekrar kopyası mevcuttur. Sanatçı, bu tabloyu 1940’larda Saray’da çalıştığı sırada, koleksiyonda bulunan Fausto Zonaro’nun resmettiği Fatih Sultan Mehmed tablosundan<sup>15</sup> kopyalamış olmalıdır.<sup>16</sup> (Resim 1)

14 NG 3099 envanter numarası ile kayıtlı bu tablo, günümüzde Londra’da, Victoria and Albert Museum’da teşhir edilmektedir.

15 Fausto Zonaro tarafından yapılan 121/65 envanter numarası ile kayıtlı *Fatih Sultan Mehmed* tablosu, Millî Saraylar Resim Müzesi’nde teşhir edilmektedir.

16 121/791 envanter numaralı tablo, 96 x 76 cm ölçülerindedir.

İbrahim Çallı ile birlikte Atatürk’ün portrelerini yapmakla görevlendirilen ilk Türk ressamlarından olan sanatçı, Cumhuriyetimizin kurucusu ve ilk Cumhurbaşkanı Mustafa Kemal Atatürk (1881-1938) portrelerinde canlı modelden çalışmamış, Atatürk’ü gördükten sonraki izlenimlerinden ve fotoğraflardan faydalanarak onu resmetmiştir.<sup>17</sup> Topkapı Sarayı Koleksiyonu’nda “Feyhaman” imzalı üç Atatürk portresi bulunmaktadır. Bunlardan ilkinde Atatürk, 1915’te Anafartalar Grup Komutanlığı dönemi üniformasıyla resmedilmiştir.<sup>18</sup> (Resim 2) Başında “Enveriye” veya “kabalak” denilen tipte askerî başlık, üzerinde hâkî renkli ceketi vardır. Bu eser, orijinalini Avusturyalı ressam Kraus’un

17 İrepeoğlu, a.g.e, s. 36. Gül İrepeoğlu, “Feyhaman, Resim Aşkıyla”, *Feyhaman Duran: İki Dünya Arasında*, Sergi Kataloğu, (12 Ocak -13 Ağustos 2017), Sakıp Sabancı Müzesi, İstanbul 2017, s. 16-31, 27.

18 121/599 envanter numaralı tablo, 1955 yılında satın alınmış olup 39 x 53 cm ölçülerindedir.





3 Atatürk, 1959,  
mukavva üzerine yağlıboya, 47 x 40 cm, Env. No. 121/660



4 Atatürk, 1960,  
duralit üzerine yağlıboya, 85 x 56 cm, Env. No. 121/674

yaptığı portrenin Feyhaman Duran tarafından yapılmış kopyasıdır. Sanatçı, 1959 tarihli ikinci tablosunda Atatürk'ü sivil kıyafetli olarak resmetmiştir.<sup>19</sup> (Resim 3) Koleksiyondaki üçüncü portre ise Atatürk'ün askerî üniforma ile resmedildiği yarım boy gençlik portresidir.<sup>20</sup> (Resim 4) Başında kalpak, üzerinde yakası kürklü gri pelerin, yakasında müşir nişanı, göğsünde madalyası vardır.

Sanatçının saraydaki "aydın portreleri", ilk olarak 1997 yılında, Cumhuriyet tarihimizden bir kesit sunmak ve dönemin kültür-sanat ortamını yansıtmak amacıyla Hazine Koğuşu'nda açılan "Atatürk ve Cumhuriyet Döneminin İlk Aydınları" konulu sergide teşhir edilmiştir. Daha sonra Cumhuriyet Bayramı'nın 80. yıldönümü kutlamaları

çerçevesinde 2003 yılında Has Ahırlar'da düzenlenen sergide yer almıştır. Portrelerde Feyhaman Duran'ın fırçasından tanıdıkları, dostları ve dönemin önemli şahsiyetleri belgelenmiştir. Bu portrelerden saray koleksiyonuna kayıtlı olup, ünlü hattat ve müzehhip Hattat İsmail Hakkı Bey'i [Altunbezer] (1873-1946) 70'li yaşlarında bir odada sedirde oturmuş, elindeki kitabı okurken betimleyen Feyhaman imzalı portre, sanatçının ölüm yılı olan 1946 tarihini taşımaktadır.<sup>21</sup> (Resim 5) Işıklı renk geçişleriyle anlık bir izlenimin tuvale yansıtıldığı hissini veren portrede, sedir üzerindeki yazı takımı ve duvara asılı hat levha İsmail Hakkı Bey'in hattatlığına gönderme yapmaktadır. Bu tablo, Millî Saraylar Resim Müzesi'nde teşhir edilmektedir.

19 121/660 envanter numaralı tablo, müze tarafından resim koleksiyonu için aynı yıl satın alınmış olup 47 x 40 cm ölçülerindedir.

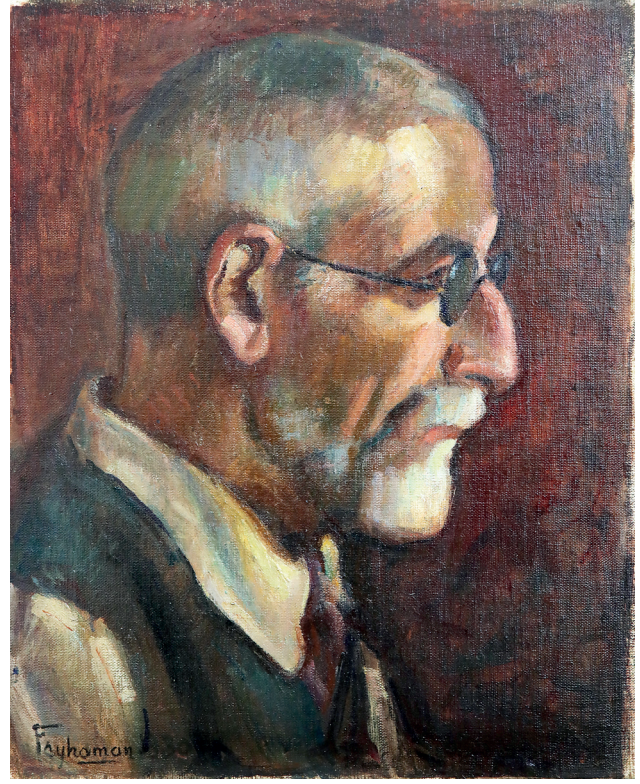
20 121/674 envanter numaralı tablo, 1960 tarihlidir ve aynı yıl satın alınmış olup 85 x 56 cm ölçülerindedir.

21 121/560 envanter numarasına kayıtlıdır ve 41 x 32 cm ölçülerindedir.





5 Hattat İsmail Hakkı Bey, 1946,  
duralit üzerine yağlıboya, 41 x 32 cm, Env. No. 121/560



6 Ressam Ali Rıza Bey, 1930,  
tuval üzerine yağlıboya, 41 x 33 cm, Env. No. 121/561

Üçüncü kuşak asker ressamlarımızdan, “Üs-küdarlı” veya “Hoca” lakaplarıyla tanınan Ressam Ali Rıza Bey (1858-1930) portresinde (Resim 6)<sup>22</sup> ressam, kırmızı renkli bir arka plan önündedir, beyaz gömlekle siyah yelek giymiş ve kravat takmıştır. Feyhaman Duran, profilden ve yarım boy betimlediği Hoca Ali Rıza Bey’in ileri yaşını beyaz saçlar, sakal ve bıyıkla ifade etmiş, hafifçe öne doğru eğik bir duruşla vurgulamıştır. Portre, 72 yaşında hayata veda eden Hoca Ali Rıza Bey’in ölüm tarihi olan 1930 yılında yapılmıştır. Bu tablo, Millî Saraylar Resim Müzesi’nde teşhir edilmektedir.

Feyhaman Duran, Servet-i Fünûn şairlerinden Tefik Bey’i (1867-1915) dörtte üç profilden resmetmiştir.<sup>23</sup> (Resim 7) Tefik Bey, 1908 yılında II. Meşrutiyet’in ateşli savunucuları arasında yer almış, Meşrutiyet’ten sonra *Tanin* gazetesini kurmuştur.

22 121/561 envanter numarasına kayıtlıdır ve 41 x 33 cm ölçülerindedir.

23 121/562 envanter numarasına kayıtlıdır ve 41 x 33 cm ölçülerindedir.

Şiirlerinde genellikle toplumsal konuları işleyen şairin *Halûk’un Defteri* ve *Şermin* adlı kitapları yayımlanmıştır. Portresi, 1953 yılında Topkapı Sarayı Müzesi müdürü Halûk Şehsuvaroğlu (1952-1960) tarafından satın alınarak Saray koleksiyonuna dâhil edilmiştir.

Sanatçı, Dömeke kahramanı Gazi Ethem Paşa’yı (1851-1909) başında fesi, üzerinde apoletli, kordonlu, yeşil kırmızı renkli, hamayili merasim üniformasıyla yarım portre olarak çalışmıştır.<sup>24</sup> (Resim 8) Göğsünde madalya ve nişanları vardır. Portre, kızı Bedriye Dömeke tarafından 1954 yılında müzeye bağışlanmıştır. Bu tablo, Millî Saraylar Resim Müzesi’nde teşhir edilmektedir.

Cumhuriyet öncesinde yaşamış vatan şairi ve yazarı Namık Kemal’in (1840-1888) Feyhaman imzalı ve 1954 tarihli büst portresi, Napier(?)<sup>25</sup> imzalı

24 121/569 envanter numarasına kayıtlıdır ve 66 x 55 cm ölçülerindedir.

25 Sözü edilen sanatçı, Charles Napier Hemy (1841-1917) adlı İngiliz ressam olabilir.





7 Şair Tefrik Bey,  
duralit üzerine yağlıboya, 41 x 33 cm, Env. No. 121/562



8 Gazi Ethem Paşa,  
tuval üzerine yağlıboya, 66 x 55 cm, Env. No. 121/569

bir karakalem desenden örnek alınmıştır.<sup>26</sup> (Resim 9) Oval bir çerçeve içine alınmış portrede Namık Kemal, yeşil renkli bir arka plan önünde, dalgalı saçları, uzun sakalı ve oldukça ayrıntılı fizyonomisiyle, 19. yüzyıl sonlarında moda olan küçük yakalı bir ceketle betimlenmiştir.

“Asker Ressamlar” olarak bilinen kuşağın son dönem temsilcilerinden ressam Sami Yetik (1878-1945) sanatçının yaptığı bir diğer portredir.<sup>27</sup> (Resim 10) Açık sarı ve yeşil tonlarda, ışıklı bir arka plan önünde, beyaz gömleği, gri ceket ve boynunda siyah fularıyla dörtte üç profilden ve yarım boy resmettiği Sami Bey'in yüz hatlarını en ince ayrıntısına kadar yansıtmıştır. Resmin sağında “Feyhaman 1936 İstanbul” imza ve tarihi okunmaktadır. Bu tablo, Millî Saraylar Resim Müzesi'nde teşhir edilmektedir.

26 121/576 envanter numarasına kayıtlıdır ve 77 x 63 cm ölçülerindedir.

27 121/629 envanter numarasına kayıtlıdır ve 49 x 58 cm ölçülerindedir.

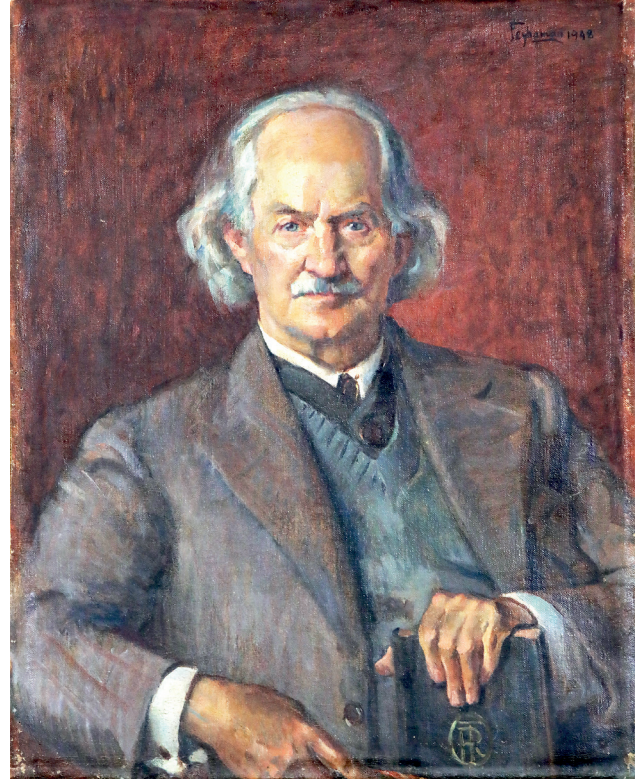


9 Namık Kemal, 1954,  
mukavva üzerine yağlıboya, 77 x 63 cm, Env. No. 121/576





10 Sami Yetik, 1936,  
duralit üzerine yağlıboya, 58 x 49 cm, Env. No. 121/629



11 Filozof Rıza Tevfik Bey, 1948,  
tuval üzerine yağlıboya, 74 x 58 cm, Env. No. 121/631

Şair, yazar, felsefeci ve devlet adamı Filozof Rıza Tevfik Bey [Bölükbaşı] (1869-1949) portresinde şair, kırmızı renkli bir arka plan önünde, yarım boy olarak gerçekçi bir fizyonomiyle ve 70'li yaşlarında betimlenmiştir. (Resim 11) Elinde tuttuğu kitabın üzerinde isminin baş harfleri yer alır.<sup>28</sup> Bu tablo, Millî Saraylar Resim Müzesi'nde teşhir edilmektedir. Millî Saraylar İdaresi Başkanlığı'na yapılan devir işlemleri sırasında tablonun arka yüzünde sanatçının yaptığı başka bir resim daha olduğu görülmüştür. Daha büyük bir resimden kesildiği anlaşılan resimde, fes ve kravat giyimli bir erkek portresi görülmektedir. Bu figür, ön yüzünde bulunan Rıza Tevfik Bey portresine çok benzemektedir.

28 1948 tarihli portre, 121/631 envanter numarasına kayıtlıdır ve 74 x 58 cm ölçülerindedir.

*Osmanlı Devrinde Son Sadrazamlar* ile *Son Asır Türk Şairleri* başta olmak üzere tarih, edebiyat ve biyografi dalında eserleri bulunan tarihçi Üstad İbnülemin Mahmud Kemal Bey'i (1870-1957) oturmuş vaziyette ve sağ elinde baston tutarken gösteren portrenin sol alt köşesinde "Feyhaman 1947" imzası okunmaktadır.<sup>29</sup> (Resim 12) Bu tablo, Millî Saraylar Resim Müzesi'nde teşhir edilmektedir.

Bilim adamı, eğitimci ve yazar Adnan Adıvar (1882-1955) ise cepheden, gri takım elbise ile resmedilmiştir.<sup>30</sup> (Resim 13) Adnan Adıvar'ı gerçekçi fizyolojik özellikleriyle betimleyen sanatçı, Adıvar'ın uzun ve maceralı yaşamının ve bilimsel yönünün kişiliğine getirdiği ifadeyi de başarılı bir şekilde yansıtmıştır. Portrenin sağ üst köşesinde "Feyhaman 1939" imzası okunmaktadır.

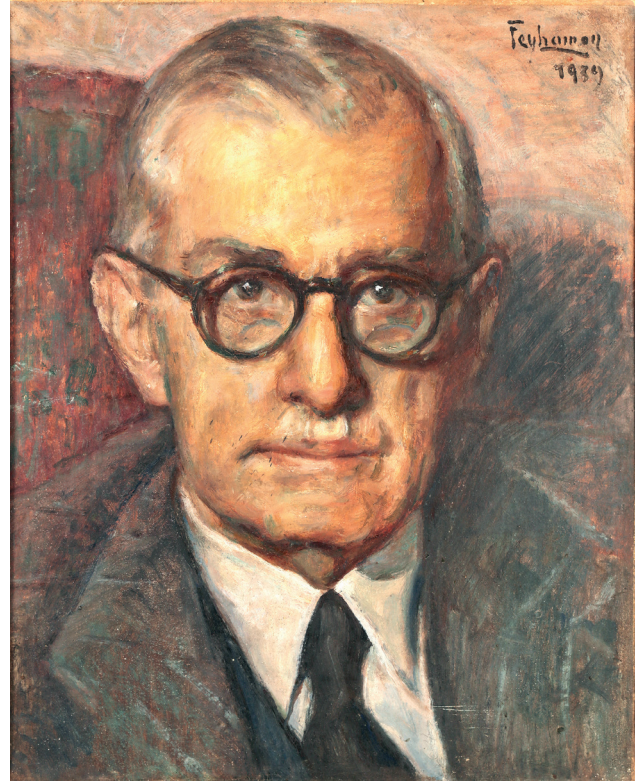
29 121/659 envanter numarasına kayıtlıdır ve 78 x 98 cm ölçülerindedir.

30 121/664 envanter numarasına kayıtlıdır ve 41 x 33 cm ölçülerindedir.





**12** *Üstad İbnülemin Mahmud Kemal*, 1947,  
tuval üzerine yağlıboya, 78 x 98 cm, Env. No. 121/659



**13** *Adnan Adıvar*, 1939,  
mukavva üzerine yağlıboya, 41 x 33 cm, Env. No. 121/664

Rauf Orbay (1881-1964), 70'li yaşların sonunda, kahverengi tonlarında bir arka plan önünde, ahşap bir sandalyede oturmuş vaziyette betimlenmiştir.<sup>31</sup> (Resim 14) Kahverengi takım elbise giymiştir. Kucağında tuttuğu kaşkolü ve sandalyenin arkasına asılmış paltosu, portrenin belki de kısa süreli bir oturma anında çekilmiş bir fotoğraftan veya hızla çizilmiş bir eskizden çalışıldığı izlenimini verir. Rauf Orbay'ın beyaz saçları, beyaz gömleği, özellikle yüz ve ellerinde belirginleşen güçlü ışık yansımaları, kahverengi tonlarının hâkim olduğu resme canlılık kazandırmıştır. Bir eli yeleğinin cebindedir, diğeri oturduğu koltuğun kenarına dayalıdır. Sol köşede "19 Mayıs 1960 Feyhaman" imzası ve tarihi okunmaktadır.



**14** *Rauf Orbay*, 19 Mayıs 1960,  
ahşap üzerine yağlıboya, 86 x 67 cm, Env. No. 121/755

<sup>31</sup> 19 Mayıs 1960 tarihli portre, 121/755 envanter numarasına kayıtlıdır ve 86 x 67 cm ölçülerindedir.





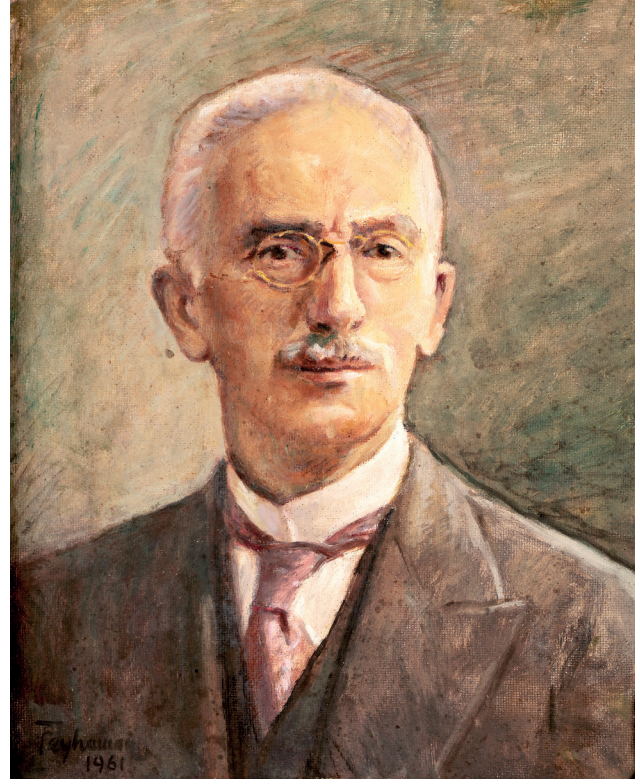
**15** Hüseyin Siret, 1961,  
duralit üzerine yağlıboya, 50 x 41 cm, Env. No. 121/759

Edebiyatçı, şair Hüseyin Siret [Özsever] (1872-1959) başı hafif yana doğru eğik, kurşuni renk elbise ve beyaz gömlek giymiş olarak resmedilmiştir.<sup>32</sup> (Resim 15) Kravatı, bordo üzerine kurşuni beneklidir. Arka plan, açık bej rengidir. Omuz hizasında "Feyhaman 1961" imza ve tarihi okunmaktadır.

Müzikolog, besteci ve neyzen Rauf Yekta Bey (1871-1935) açık renk bir arka plan önünde, bir koltukta oturur vaziyette, dörtte üç profilden yarım boy resmedilmiştir.<sup>33</sup> (Resim 16) Beyaz saçlı, uzun burunlu ve badem bıyıklıdır. Beyaz gömlek, kahverengi ceket ve yelek giymiş; bordo kravat takmıştır. Portrenin sol alt köşesinde "Feyhaman 1961" imzası ve tarihi okunmaktadır.

32 121/759 envanter numarasına kayıtlıdır ve 50 x 41 cm ölçülerindedir.

33 121/760 envanter numarasına kayıtlıdır ve 50 x 40 cm ölçülerindedir.



**16** Rauf Yekta Bey, 1961,  
mukavva üzerine yağlıboya, 50 x 40 cm, Env. No. 121/760

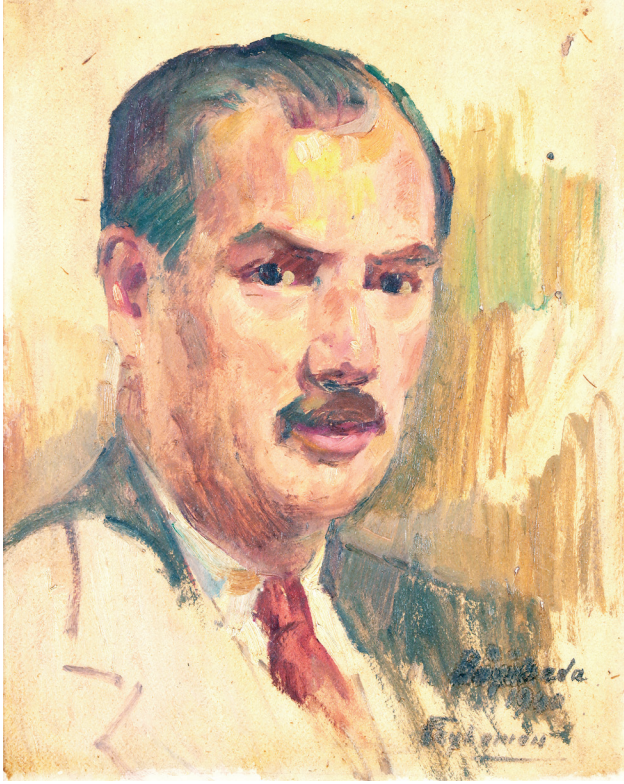
Gazeteci, yazar Ruşen Eşref Ünaydın (1892-1959) dörtte üç profilden, saçları arkaya doğru düz taranmış, bıyıklı; üzerinde beyaz gömleği, boynunda bordo kravatı ile resmedilmiştir.<sup>34</sup> (Resim 17) Sağ köşedeki imzadan, Feyhaman'ın portreyi 1940 yılında Büyükağaçta yaptığı anlaşılmaktadır.

Cumhuriyet döneminin önemli eğitimci, yazar ve devlet adamlarından Hasan Âli Yücel (1897-1961) portresi dönemin aydın ve değerli şahsiyetlerine ait bir diğer portredir.<sup>35</sup> (Resim 18) Portrede; başını hafifçe yana çevirmiş, uzaklara bakan, yakışıklı ve şık görünen Hasan Âli Yücel, güçlü kişiliğini yansıtan bir ifadeyle betimlenmiştir.

34 121/778 envanter numarasına kayıtlıdır ve 41 x 33 cm ölçülerindedir.

35 1946 tarihli portre 121/781 envanter numarasına kayıtlıdır ve 56 x 45 cm ölçülerindedir.





17 Ruşen Eşref Ünaydın, 1940, Büyükkada, mukavva üzerine yağlıboya, 41 x 33 cm, Env. No. 121/778



18 Hasan Âli Yücel, 1946, mukavva üzerine yağlıboya, 56 x 45 cm, Env. No. 121/781

Feyhaman Duran, portre çalışmaları hakkında fikirlerini aktarırken “*Portrede bir kalıp var, bir de manası; bunlardan yalnız birisi kâfi gelmez. Onun için portre güçtür*” demiştir. Sanatçı, portrelerinde desen yeteneğini insan yüzüne yöneltmiş, böylece yalnızca fiziksel görüntüyü yansıtmakla kalmayıp yüz ifadesinde de bir anlam arayışına girmiştir.<sup>36</sup> Duran'ın portresini yaptığı kişilerin çoğunu yakından tanıdığı bilinmektedir. Bu nedenle modellerinin iç dünyasını da portrelerine yansıtabilmiştir. Örneğin Müzisyen Rauf Yekta Bey, eşi Güzin Duran'ın dayısıdır. *Hayat Tarih Mecmuası*'nda yakın arkadaşı, edebiyat tarihçisi, akademisyen Ord. Prof. Dr. İsmail Hikmet Ertaylan'ın yayımlanan yazısında da Feyhaman'ın yakın çevresi hakkında bilgi verilmiştir.<sup>37</sup>

İkinci Dünya Savaşı nedeniyle 1943-1947 yılları arasında Topkapı Sarayı Müzesi koleksiyonunun bir bölümü önlem olarak Niğde ve Çankırı'ya taşınmış,<sup>38</sup> bu süre zarfında müzeye ziyaretçi alınmamıştır. Topkapı Sarayı Müzesi eski müdiresi Dr. Filiz Çağman'dan (1997-2005) alınan şifahi bilgilere göre; Feyhaman Duran saraya davet edilmiş ve burada eşi Güzin Duran (1898-1981) ile birlikte özel izinle çalışmıştır.<sup>39</sup> Feyhaman Duran, Topkapı Sarayı'nın iç ve dış mekânlarını tablolarında yer yer ayrıntılara girerek, renkli atmosferiyle ustaca yansıtmıştır. Feyhaman Duran'ın sarayda resim çalışmaları yaptığı dönemde resmettiği iki iç mekân çalışması, Harem ve Çinili Köşk'ü tasvir etmektedir. *Harem* tablosu,<sup>40</sup> Ahmet Celaloğlu tarafından

36 İrepoğlu, a.g.m., s. 29.

37 İsmail Hikmet Ertaylan, “Ünlü Portre Ressamlarımızdan Feyhaman Duran”, *Hayat Tarih Mecmuası*, S. 6, Temmuz 1970, s. 10-15.

38 Tahsin Öz, *Hayatım*, Topkapı Sarayı Müzesi, İstanbul 1991, s. 26-29.

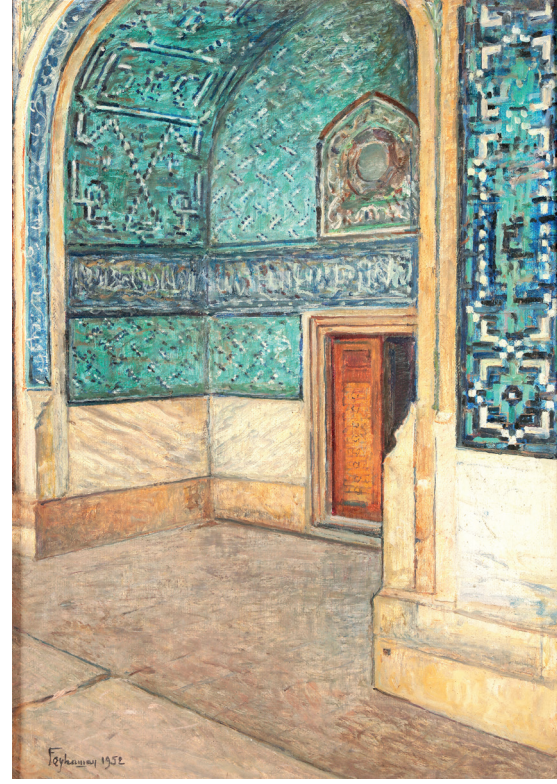
39 Nisan 2017 tarihinde yapılan telefon görüşmesi.

40 1944 tarihli tablo, 121/752 envanter numarasına kayıtlıdır ve 91 x 61 cm ölçülerindedir.





19 Harem, 1944,  
tuval üzerine yağlıboya, 91 x 62 cm, Env. No. 121/752



20 Çinili Köşk,  
mukavva üzerine yağlıboya, 61 x 50 cm, Env. No. 121/633

müze hediye edilmiş (Resim 19); *Çinili Köşk* tablosu<sup>41</sup> ise koleksiyona Eski Eserler ve Müzeler Genel Müdürlüğü'nden gönderilmiştir. (Resim 20) *Harem* tablosunun arkasındaki Arap harfleriyle Türkçe yazılı kâğıt etikette, "*Harem Ağaları Kahve Ocağı Topkapı Sarayı*" yazmaktadır. Resmedilen ocak, günümüzde Harem'e giriş kapısından ilerlerken sol kolda kalan Karaağalar Koğuşu'nun iç avlusundadır. Ayrıca ilki 1953 yılında satın alınan, diğeri 1960 yılında Ahmet Celaloğlu tarafından hediye edilen birbirinin aynı iki tabloda da Saray Akağaları Salih ve Bahri Efendiler, Arz Odası önünde resmedilmiştir.<sup>42</sup> (Resim 21) Resmin arkasındaki Arap harfleriyle Türkçe yazılı kâğıt etikette, "*Bahri Bey (kısa boylusu) ve Salih Efendi (uzun boylusu) 1946 senesinde*

*tekaüd edilmiş Topkapı Sarayı'nın son Ak Ağaları*" yazılıdır. Saray, 1924 yılında müze hediye edilmiş olarak atanmış; bu tabloda resmedilen akağalar da müzenin ilk bekçileri olmuşlardır. 2005-2012 yılları arasında Topkapı Sarayı Müzesi başkanlığı görevini yürütmüş olan tarih profesörü İlber Ortaylı, tabloda resmedilmiş olan Enderun cücelerinden Bahri Efendi'yi 1955 yılında ilk kez ziyaret ettiği Topkapı Sarayı'nda gördüğünden bahsetmektedir.<sup>43</sup> Dr. Filiz Çağman'dan alınan bir diğer bilgi ise Enderun avlusunda günümüzde santral olarak kullanılan Büyük Oda koğuşunun önündeki Malta eriği (yenidünya) ağacının bu resimdeki görevliler tarafından dikildiği yönündedir.<sup>44</sup>

41 1952 tarihli tablo, 121/633 envanter numarasına kayıtlıdır ve 61 x 50 cm ölçülerindedir.

42 1946 tarihli iki tablo, 121/559 ve 121/751 envanter numaralarına kayıtlıdır. 1953 yılında satın alınan tablo, 65 x 56 cm ölçülerindedir. Diğer tablo ise 55 x 46 cm ölçülerindedir ve Millî Saraylar Resim Müzesi'nde teşhir edilmektedir.

43 İlber Ortaylı, *Zaman Kaybolmaz "İlber Ortaylı Kitabı"*, Türkiye İş Bankası Kültür Yayınları, İstanbul 2006, s. 564.

44 Nisan 2017 tarihindeki telefon görüşmesi.





21 Saray Akağaları Salih ve Bahri Efendiler, 1946, tuval üzerine yağlıboya, 55 x 46 cm, Env. No. 121/751



22 Şeyhülislam Ebüssuûd Efendi, 1957, duralit üzerine yağlıboya, 72 x 62 cm, Env. No. 121/630

Feyhaman Duran, Saray'da bulunduğu dönemde müzedeki pek çok eseri de yakından inceleme imkânı bulmuş, el yazma kitaplardaki resimleri ve Saray'ın mekânlarını tuvaline yansıtmıştır.<sup>45</sup> Resim koleksiyonunda yer alan, 1957 tarihinde büyüterek tuvale aktardığı *Şeyhülislam Ebüssuûd Efendi* portresinde (Resim 22),<sup>46</sup> Saray'daki resimli elyazmalarından *Kitâb-ı Gencîne-i Feth-i Gence* adlı eserdeki Ebüssuûd Efendi'nin tasvirini model almış olduğu tespit edilmiştir.<sup>47</sup> (Resim 23)

45 Feyhaman'ın kopyalarını hazırladığı eserler; *Süleymannâme*'den Kanuni Sultan Süleyman'ın Barbaros Hayreddin Paşa ile görüşmesini resmeden minyatür, *Şehnâme-i Nadirî*'den Ali Paşa'nın donanmasının tasviri, ressam Nigarî'nin yaptığı Kanuni Sultan Süleyman portresi, Nakkaş Sinan'a atfedilen Fatih Sultan Mehmed portresidir. Bkz. *Feyhaman Duran: İki Dünya Arasında*, a.g.e., s. 57, 58, 96, 114, 115, 144, 145.

46 121/630 envanter numarasına kayıtlıdır ve 72 x 62 cm ölçülerindedir. Milli Saraylar Resim Müzesi'nde teşhir edilmektedir.

47 TSK, R.1296, y.58a. Tıpkıbasım için bkz. Rahimi-zâde İbrahim Çavuş, Harimi, *Kitâb-ı Gencîne-i Feth-i Gence [Osmanlı-İran Savaşları ve Gence'nin Fethi (1583-1590)]*, Çamlıca Yayınları, İstanbul 2010.



23 Şeyhülislam Ebüssuûd Efendi tasviri, Kitâb-ı Gencîne-i Feth-i Gence, 1590, (TSK, R.1296, y. 58a)





24 III. Selim ve Sadrazam Koca Yusuf Paşa'nın Huzura Kabulü, kâğıt üzerine suluboya, 62 x 50 cm, Env. No. 121/670



25 III. Selim ve Sadrazam Koca Yusuf Paşa'nın Huzura Kabulü, fotoğraf, Abdullah Biraderler, 60 x 45 cm, Env. No. 121/162

Yağlıboya dışındaki tekniklerde yapılmış çalışmalar (suluboya, pastel, füzen, tarama, alçı kabartma) az olan Feyhaman Duran'ın<sup>48</sup> Saray koleksiyonundaki tual, duralit ve mukavva üzerine yağlıboya tekniğinde çalıştığı söz konusu tablolarından başka, suluboya tekniğinde bir resmi daha bulunmaktadır. (Resim 24) Sultan III. Selim'in Sadrazam Koca Yusuf Paşa'yı huzuruna kabulünün betimlendiği bu resim, 21 Nisan 1960 tarihinde ressamın kendisinden 1.500 TL'ye satın alınmıştır, fakat imzasızdır.<sup>49</sup> Abdullah Biraderler tarafından çekilmiş olan fotoğraftan bire bir kopyalanmıştır. (Resim 25) Resim koleksiyonunda kayıtlı olan bu fotoğrafın altında "*Rusya-Avusturya ile musalaha-yı müteakib H. 1206[ M. 1791-92] senesinde Yusuf Paşa'nın İstanbul'a avdetinde huzura kabulü*" yazılıdır.<sup>50</sup>

48 İrepoğlu, a.g.m., s. 28.

49 121/670 envanter numarasına kayıtlıdır ve 62 x 50 cm ölçülerindedir. Nigâr Anafarta, *Topkapı Sarayı Padişah Portreleri*, Doğan Kardeş Yayınları, İstanbul 1966, s. 15, Levha 10.

50 121/162 envanter numarasına kayıtlıdır ve 60 x 45 cm ölçülerindedir. Fotoğrafın altındaki metnin çevirisi: "Ced-i emced hazret-i hilâfet-penâhileri Sultân Abdülhamid Hân-ı Evvel Gâzi hazretlerinin zaman-ı saltanatlarında sadrâzam ve serdâr-ı ekrem olan büyük peder-i çâkerânem Yusuf Paşa kullarının amm-i ekrem cenâb-ı zıllullâhileri fâtihi-i sâni-yi Mısır Sultân Selim Hân-ı sâlis hazretleri taraf-ı âlilerinden ikinci defa sadrâzam edildikten sonra Rusya ve Avusturya devletleriyle akd olunan musâhala üzerine bin iki yüz altı sene-i

Topkapı Sarayı Müzesi koleksiyonlarının Millî Saraylar İdaresi Başkanlığı'na yapılan devir işlemleri sırasında sözü edilen bu suluboya resmin çerçevesi açıldığında, duralit üzerine yağlıboya ile yapılmış Boğaz manzarası resmi ile karşılaşılmıştır. (Resim 26) İmzasız olan bu resim de Feyhaman Duran tarafından yapılmış olmalıdır, zira sanatçının aynı açıdan resmettiği birçok Boğaz manzarası bulunmaktadır. Yaz aylarını eşi ile birlikte Büyüka-da ve daha sonraları Anadolu Hisarı'nda geçiren Feyhaman Duran, Anadolu Hisarı'ndaki Komodor Remzi Bey Yalısı'ndan<sup>51</sup> Kanlıca'ya doğru Boğaz'ı resmetmiş ve birçok manzara resmi yapmıştır.<sup>52</sup> Bunlardan biri, 1960 yılında resmettiği Anadolu Hisarı vapur iskelesinde demirli iki vapur ile bir kotranın olduğu imzalı bir manzara resmi, diğeri ise yine aynı açıdan resmedilmiş kotra ve yalının

hicriyesinde ordu-yı hümâyûn ile Dersaadete avdetinde icrâ buyrulan sûret-i resm-i kabûldür. Abd-ı memlûkleri Hâşim."

51 Komodor Remzi Yalısı, İstanbul Boğazı'nın Anadolu Yakası'nda, Anadoluhisarı Kalesi'nin önünde, 1917 yılında Komodor Remzi Bey tarafından inşa ettirilmiştir. 1924 yılında yalı, Mümtaz Aktay Paşa tarafından satın alınmış ve bu yıllar içerisinde ünlü ressam Feyhaman Duran bu yapıda kiracı olarak kalmıştır. 1972 yılında ise yalı, Prof. Dr. Erdal - Sevinç İnönü tarafından satın alınmıştır. Bkz. Murat Belge, *Boğaziçi'nde Yalılar, İnsanlar*, İletişim Yayınları, İstanbul 1997, s. 239-240.

52 İrepoğlu, a.g.e., s. 36.





26 Manzara,  
duralit üzerine yağlıboya, 63 x 50 cm

tablosudur.<sup>53</sup> İstanbul Resim ve Heykel Müzesi'nde 1985 yılında açılan İstanbul konulu sergide teşhir edilen tablosu da Anadolu Hisarı'ndaki yalıdan yaptığı resimlerinin çeşididir. Sanatçı, 1914 Kuşağı ressamı gibi Fransız İzlenimcilik etkileriyle donanmış, ancak bu etkilere yerel bir ışık ve renk atmosferini katabilmeyi başarmıştır.<sup>54</sup> “Çiçek koparmasını sevmem. Adam kafası kesmek gibi gelir bana; resmini yaparım” diyen Duran'ın çiçek resimleri de vardır.<sup>55</sup> Saray koleksiyonunda tespit ettiğimiz yeni resimde de Boğaz'ı gören bir pencerenin önündeki saksıda begonya resmetmiştir.<sup>56</sup> Komodor Remzi Bey Yalısı'nın üçüncü kat penceresinden perdesi yanlara doğru toplanmış hâlde, komşu yalı olan ve

İlyas Bey Yalısı olarak da bilinen Pembe Yalı'dan<sup>57</sup> ufukta Amcazade Hüseyin Paşa Yalısı'na (Köprülü Yalısı) kadar kıyı şeridi resmedilmiştir. Gerek arkasına yerleştirildiği Sultan III. Selim tasvirli suluboya resim, gerek envantere kayıtlı diğer portrelerle tema olarak ayrılan resim, önündeki resme destek olarak kullanılmış olmalıdır.

Celâl Es'ad, *Türk Sanat Tarihi* adlı eserinde Feyhaman hakkında şöyle demektedir: “Feyhaman daha ziyade figür ve portrede kendini göstermiştir. Tam bir empresyonist sayılmayan üstad, daha ziyade klasik ve realisttir. O vakte kadar Türkiye'de umumiyetle portre, bir büyültme hâlinde yapılmaktaydı. Feyhaman ona bir sanat mahiyeti ve renk şeffaflığı vermiş olmakla bir yenilik getirmiştir. Figürde olduğu gibi peyzaj ve natürmortta da çok güzel eserler vücuda getirmiştir.”<sup>58</sup>

Bu makalede tanıtmaya çalıştığımız Cumhuriyet dönemi ressamlarından Feyhaman Duran'ın Topkapı Sarayı Resim Koleksiyonu'nda bulunan imzalı tabloları, onun Türk Resim Sanatı Tarihi kaynaklarında “1914 Kuşağı Ressamı” olarak tanımlanan kimliğine ışık tutmaları bakımından da önem taşırlar. Bu eserlerin çoğu, 1940'lı yıllarda bilinçli olarak başlayan Topkapı Sarayı'nın tablo birikimini zenginleştirme politikası sonucu, bağış ve satın alma yoluyla koleksiyona katılmıştır.

53 Feyhaman'ın 1960 imzalı manzara resmi (79/2000) için bkz. Belgin Demirsar Arlı, *Resim Galerisi Pinakothek (Katalog)*, T.C. İstanbul Üniversitesi Rektörlüğü Bilim ve Sanat Merkezi, İstanbul 2004, s. 164, Kat. No. 274; *Feyhaman Duran: İki Dünya Arasında*, a.g.e., s. 128-129, Kat. No. 136-137.

54 Sezer Tansuğ, “Feyhaman Duran”, *Eczacıbaşı Sanat Ansiklopedisi*, c. 1, YEM Yayınları, İstanbul 1997, s. 484.

55 Süheyl Ünver, “Feyhaman Duran'dan Sanat Üzerine Özdeyişler”, *Ankara Sanat Dergisi*, S. 27, 1968; Gül İrepoğlu, *Feyhaman Duran*, Tifdruk Matbaacılık, İstanbul 1986, s. 35.

56 Anadolu Hisarı, 1960 imzalı saksıda begonya resmi (353/2000) için bkz. Belgin Demirsar Arlı, *Resim Galerisi Pinakothek (Katalog)*, T.C. İstanbul Üniversitesi Rektörlüğü Bilim ve Sanat Merkezi, İstanbul 2004, s. 212 Kat. No. 377; *Feyhaman Duran: İki Dünya Arasında*, Sergi Kataloğu (12 Ocak-13 Ağustos 2017), Sakıp Sabancı Müzesi, İstanbul 2017, s. 165, Kat. No. 240.

57 Günümüzde bu yalı, Pembe Yalı Restoran&Cafe olarak kullanılmaktadır. Bkz. Belge, a.g.e., s. 236-237.

58 Ertaylan, a.g.m., s. 15.



**Tabloların Listesi**

Envanter No	Eserin Adı	Satın alınma tarihi	Fiyatı (Lira)	Bilgi
121/791	Fatih Sultan Mehmed		1250	-
121/559	Saray Akağalarından Bahri ve Hafız Salih (1946)	02.02.1953	500	Beyazıt Taş Odalar Sokağı No: 20-22 / Beyazıt
121/560	Hattat İsmail Hakkı Bey (1946)	07.08.1953	250	Beyazıt Taş Odalar Sokağı No: 20-22 / Beyazıt
121/561	Ressam Ali Rıza Bey (1930)	07.08.1953	250	Beyazıt Taş Odalar Sokağı No: 20-22 / Beyazıt
121/562	Şair Tevfik Bey	03.11.1953	300	Beyazıt Taş Odalar Sokağı No: 20-22 / Beyazıt
121/569	Ethem Paşa	17.05.1954		Bedriye Dömeke'nin hediyesi
121/576	Namık Kemal (1954)	26.06.1954	500	Beyazıt Taş Odalar Sokağı No: 20-22 / Beyazıt
121/599	Atatürk	06.08.1955	400	Beyazıt Taş Odalar Sokağı No: 20-22 / Beyazıt
121/629	Sami Yetik (1936)	22.09.1956	600	Beyazıt Taş Odalar Sokağı No: 20-22 / Beyazıt
121/630	Şeyhülislam Ebüssüüd Efendi (1957)	15.02.1957	650	Beyazıt Taş Odalar Sokağı No: 20-22 / Beyazıt
121/631	Filozof Rıza Tevfik Bey	15.02.1957	750	İstanbul Edebiyat Fakültesi Ord. Prof. Hikmet Ertaylan'dan satın alındı.
121/633	Çinili Köşk (1952)	18.02.1957	900	Eski Eserler ve Müzeler Genel Müdürlüğü'nden gönderildi. (Hediye)
121/659	Üstad İbnülemin Mahmud Kemal Bey (1947)	26.05.1959	1750	Eski Eserler ve Müzeler Genel Müdürlüğü'nden gönderildi. (Hediye)
121/660	Atatürk (1959)	24.04.1959	500	Beyazıt Taş Odalar Sokağı No: 20-22 / Beyazıt
121/664	Adnan Adıvar	31.08.1959	900	Beyazıt Taş Odalar Sokağı No: 20-22 / Beyazıt
121/670	III. Selim ve Sadrazam Koca Yusuf Paşa'nın Huzura Kabulü	21.04.1960	1500	Beyazıt Taş Odalar Sokağı No: 20-22 / Beyazıt
121/674	Atatürk (1960)	23.05.1960	1200	Beyazıt Taş Odalar Sokağı No: 20-22 / Beyazıt
121/751	Akağalar Salih ve Bahri Efendiler (1946)	11.11.1960	-	Ahmet Celaloğlu'nun hediyesi
121/752	Harem (1944)	11.11.1960	-	Ahmet Celaloğlu'nun hediyesi
121/755	Rauf Orbay (19 Mayıs 1960)	-	-	-
121/759	Hüseyin Siret (1961)	-	-	-
121/760	Rauf Yekta Bey (1961)	31.05.1961	750	Beyazıt Taş Odalar Sokağı No: 20-22 / Beyazıt
121/778	Ruşen Eşref Ünaydın (Büyükkada, 1940)	28.02.1962	-	Amerika'dan hediye olarak gönderildi.
121/781	Hasan Âli Yücel (1946)	28.02.1962	-	Amerika'dan hediye olarak gönderildi.



## Kaynakça

- Anafarta, Nigâr, *Topkapı Sarayı Padişah Portreleri*, Doğan Kardeş Yayınları, İstanbul 1966.
- Belge, Murat, *Boğaziçi'nde Yalılar, İnsanlar*, İletişim Yayınları, İstanbul 1997.
- Berksoy, Funda, *Aydın Portreleri, Türkiye'de Toplumsal Dönüşümün Sanata Yansımaları*, Uludağ Üniversitesi, Bursa 2002.
- Canikli, İlkay Canan, *Ressam Güzin Duran*, Yüksek Lisans Tezi, İstanbul Üniversitesi Sosyal Bilimler Enstitüsü, Sanat Tarihi Anabilim Dalı, (Tez Danışmanı: Prof. Dr. Gül İrepeoğlu), İstanbul 2005.
- Cantay, Gönül, "Ressam Feyhaman Duran", *Tarihi, Kültürü ve Sanatıyla VI. Eyüp Sultan Sempozyumu (10-12 Mayıs 2002)*, İstanbul 2002.
- Çötelioglu, Aysel, "Padişah Portreleri ve Resim Koleksiyonu", *Topkapı Sarayı*, Akbank Kültür ve Sanat Kitapları, İstanbul 2000.
- \_\_\_\_\_, *Topkapı Sarayı Müzesi Resim Koleksiyonu ve Padişah Portreleri*, BKG Yayınları, İstanbul 2012.
- Demirsar Arlı, Belgin, *Resim Galerisi Pinakothek (Katalog)*, T.C. İstanbul Üniversitesi Rektörlüğü Bilim ve Sanat Merkezi, İstanbul 2004.
- Ertaylan, İsmail Hikmet, "Ünlü Portre Ressamlarımızdan Feyhaman Duran", *Hayat Tarih Mecmuası*, S. 6, Temmuz 1970.
- Feyhaman Duran: İki Dünya Arasında*, Sergi Kataloğu, (12 Ocak-13 Ağustos 2017), Sakıp Sabancı Müzesi, İstanbul 2017.
- Giray, Muhteşem, *Güzel Sanatlar Eğitiminde 100 Yıl*, Mimar Sinan Üniversitesi Basımevi, İstanbul 1983.
- İpek, Selin, "Ressam Feyhaman Duran'ın Topkapı Sarayı'ndaki Tabloları", *Atlas Tarih*, S. 49, Ekim- Kasım 2017.
- İrepeoğlu, Gül, *Feyhaman Duran*, Tifdruk Matbaacılık, İstanbul 1986.
- \_\_\_\_\_, "Feyhaman Duran", *Yaşamları ve Yapıtlarıyla Osmanlılar Ansiklopedisi*, Yapı Kredi Yayınları, İstanbul 1999.
- \_\_\_\_\_, "Türk Resminde Bir Temel Taşı: Feyhaman Duran", *Antik ve Dekor*, S. 57, Şubat-Mart 2002.
- \_\_\_\_\_, "Feyhaman, Resim Aşkıyla", *Feyhaman Duran: İki Dünya Arasında*, Sergi Kataloğu, (12 Ocak-13 Ağustos 2017), Sakıp Sabancı Müzesi, İstanbul 2017.
- İstanbul Büyükşehir Belediyesi Resim Koleksiyonu*, İBB Kültür İşleri Daire Başkanlığı Yayınları, No:4, İstanbul 1991.
- Naci, Elif, "İstanbul Sarayında Adım Adım: Topkapı Sarayı Resim Galerisi", *Hayat Tarih Mecmuası*, S. 8, Eylül 1965.
- Ortaylı, İlber, *Zaman Kaybolmaz "İlber Ortaylı Kitabı"*, Türkiye İş Bankası Kültür Yayınları, İstanbul 2006.
- Öz, Tahsin, *Hayatım*, Topkapı Sarayı Müzesi, İstanbul 1991.
- Rahimi-zâde İbrahim Çavuş, Harimi, *Kitâb-ı Gencine-i Feth-i Gence [Osmanlı-İran Savaşları ve Gence'nin Fethi (1583-1590)]*, Çamlıca Yayınları, İstanbul 2010.
- Sarı, Nil - Elif Sağdıç, "Süheyl Ünver'e Ressam Dostlarından Baki Kalan Eserler", *II. Sağlık Tarihi ve Müzeciliği Sempozyumu (3-4 Haziran 2016)*, İstanbul 2017.
- Tansuğ, Sezer, "Feyhaman Duran", *Eczacıbaşı Sanat Ansiklopedisi*, c. I, YEM Yayınları, İstanbul 1997.
- Ünver, Süheyl, "Feyhaman Duran'dan Sanat Üzerine Özdeyişler", *Ankara Sanat Dergisi*, S. 27, 1968.
- Yurt Gezileri ve Yurt Resimleri (1938-1943)*, Milli Reasürans Sanat Galerisi, (4 Kasım-6 Aralık 1998), Sergi Kataloğu, İstanbul 1998.