



GUILLEMET.
Constantinople, 1873.

CHLEBOWSKİ İLE GUILLEMET'NİN SULTAN ABDÜLAZİZ PORTRERİ

Gülşen Sevinç Kaya*

Özet

Millî Saraylar Resim Müzesi, Osmanlı Sarayı Tablo Koleksiyonu'na ev sahipliği yapmaktadır. Koleksiyon, 16-20. yüzyıllar arasına tarihlenen eserlerden oluşmaktadır. Resim Müzesi'nde yerli ve yabancı pek çok ressamın eserleri sergilenmektedir. Bu eserler, gerek sanat değerleri gerekse belge değerleriyle çok kıymetlidir. Eserler arasında Polonyalı Ressam Stanislaw Chlebowski (1835-1884) ile Fransız Ressam Pierre Désiré Guillemet'nin (1827-1878) Sultan Abdülaziz (1830-1876) portreleri dikkat çekmektedir. Bu portreler, Sultan'ı yönetici ve komutan olarak görselleştirmekte, babası Sultan II. Mahmud gibi yenilikçi bir padişah olduğunu vurgulamakta, Sultan'ın yönetim anlayışını ve resim beğenisini yansıtmaktadır.

Osmanlı Devleti'ndeki saray ve kasr-ı hümâyûnlarda bulunan tabloların ilk envanterini gösteren defter 1890 tarihli- dir. İstanbul Üniversitesi Nadir Eserler Kütüphanesi'nde bulunan bu defterdeki kayıtlarda tabloların sanatçıları, adları, boyutları, frank üzerinden değerleri ve yerleri belirtilmiştir. Defterde, Saray için resimler yapan Fransız Ressam Pierre Désiré Guillemet'nin dört eseri kayıtlıdır. Bu eserlerden ikisi Sultan Abdülaziz'in portresidir. Yine bu defterde Polonyalı Ressam Stanislaw Chlebowski'nin yedi eseri kayıtlıdır. Bu eserlerden birisi Sultan Abdülaziz'in portresidir. Aynı Padi- şah'ın birbirine çok yakın tarihlerde portrelerini yapan bu ressamların eserleri, Sultan Abdülaziz'in imgesini yansıtan görsel belgelerdir. Ayrıca, dönemin sanat anlayışını, sanatçıların üslup özelliklerini ve Saray'la yakın ilişkilerini yansı- tılmaları bakımından da birincil kaynaklardır. Portrelerin birbirine benzer ve farklı yönleri bulunmaktadır. Bu çalışmada, Beşiktaş'taki Millî Saraylar Resim Müzesi'nde sergilenen, bahsi geçen sanatçılar tarafından yapılmış Sultan Abdülaziz portrelerinin incelenmesi amaçlanmaktadır.

Anahtar kelimeler: Sultan Abdülaziz, Osmanlı Sarayı, Padişah Portresi, Stanislaw Chlebowski, Pierre Désiré Guille- met, Abdullah Biraderler, Millî Saraylar Resim Müzesi, Ressâm-ı Hazret-i Şehriyârî

PORTRAITS OF SULTAN ABDÜLAZİZ MADE BY CHLEBOWSKİ AND GUILLEMET

Abstract

National Palaces Painting Museum hosts the Painting Collection of the Ottoman Palace. The Collection consists of paintings dated between the 16th and 20th centuries. The paintings of many local and foreign artists are exhibited in the Painting Museum. These pieces are precious owing to their artistic and documentary values. Among these paintings, portraits of Sultan Abdülaziz (1830-1876) made by Polish painter Stanislaw Chlebowski (1835-1884) and French painter Pierre Désiré Guillemet (1827-1878) compel attention. These portraits visualize the Sultan as a ruler and commander, emphasize his being a reformist Sultan like his father Sultan Mahmud II, also reflect his sense of rule and artistic taste.

The first registry book containing the inventory list of paintings in the palaces and pavilions of the Ottoman Empire dates back to 1890. This book in the Istanbul University Rare Books Library includes the artists, names, sizes, franc val- ues, and locations of these paintings. Among them are four works of French painter Pierre Désiré Guillemet who made paintings for the Palace. Two of them are portraits of Sultan Abdülaziz. Seven paintings of Polish painter Stanislaw Chle- bowski are also registered in the book and one of them is the portrait of Sultan Abdülaziz. The portraits of the same sul- tan made by these artists in the same periods are visual documents reflecting the image of Sultan Abdülaziz. They are also the primary sources that represent the artistic approach of the period, the styles of the artists, and their close relationship with the Palace. There are some similarities and differences between these portraits. This study aims to analyze the por- traits of Sultan Abdülaziz made by these artists and on display today at National Palaces Painting Museum in Beşiktaş.

Keywords: Sultan Abdülaziz, Ottoman Palace, Sultan's Portrait, Stanislaw Chlebowski, Pierre Désiré Guillemet, Ab- dullah Frères (Brothers), National Palaces Painting Museum, Palace Painter

Sultan Abdülaziz'in Kamusal İmgesi

Sultan Abdülaziz, Sultan II. Mahmud'un Pertevniyal Vâlide Sultan'dan olan oğludur. Osmanlı padişahları, Batı'nın diplomasi kurallarına ve yaşam düzeyine ayak uydurmak amacıyla portrelerini yaptırmışlardır. Portreler, padişahların imgesini ve yaptıkları yenilikleri kalıcı kılmaktadır. Bu konudaki en önemli gelişme, Sultan II. Mahmud'un portrelerini devlet dairelerine astırtmasıyla başlamış, Padişah'ın portreleri hanedan mensuplarına ve devlete yararlılık gösteren kişilere de hediye edilmiştir.¹ Sultan II. Mahmud, yabancı resamlara çeşitli portrelerini sipariş etmiştir. Bu portrelerin öncüleri, Alman asıllı Fransız Ressam Heinrich Wilhelm Schlesinger'in (1814-1893) yaptığı ve Sultan'ı biri atlı, diğeri ayakta betimlediği portreleridir. Bu eserler, Avrupa hükümdar portrelerinin ikonografyasına uygundur. Sultan Abdülmecid ve Sultan Abdülaziz dönemlerinde de padişah portreciliği geleneği devam etmiştir.



1 Abdullah Biraderler, *Sultan Abdülaziz*, 1865, Ömer M. Koç Koleksiyonu

1 Semra Germaner - Zeynep İnankur, *Oryantalistlerin İstanbulu*, İş Bankası Kültür Yayınları, İstanbul 2002, s. 86-89.



2a Giovanni Marras, *Sultan II. Mahmud Geçit Töreninde*, tuval üzerine yağlıboya, 161.5 x 186 cm, Env. No. 121/116



2b Pavlo Verona, *Sultan II. Mahmud*, ahşap üzerine yağlıboya, 44.5 x 35 cm, Env. No. 121/994

Sultan Abdülaziz, Avrupa âdetlerinden hoşlanmayıp mazbut bir yaşam sürdüğü için veliahdlık döneminden itibaren halkın sevgini kazanmıştır. "Güler yüzlü, tatlı sözlü, kavrayışı çabuk, azametiyle birlikte nazik tavırlı ve cömert bir padişah" olarak tanınan² Sultan Abdülaziz'in 25 Haziran 1861 tarihinde tahta çıkışı büyük memnuniyetle karşılanmıştır. Tahta çıktığı dönemde hem mali buhran hem de Balkanlar'daki isyanlar sebebiyle sıkıntılı bir durumda olan Osmanlı Devleti'ni kurtaracak padişah gözüyle

2 Germaner - İnankur, a.g.e, s. 98.



3 Abdülmecid Efendi, Bağlarbaşı'ndaki köşkünün atölyesinde babası Sultan Abdülaziz'in portresini yaparken, 20. yüzyılın başı, Env. No. 64/2190.09



4 Chlebowski'nin Sultan Abdülaziz portresinin reproduksiyonu, *Tygodnik Ilustrowany*, Ulusal Müze, Varşova (Fatma Coşkuner Fotoğraf Arşivi)

bakılan Sultan Abdülaziz, mali buhranı önlemek için ağır tedbirler almıştır.³ Diğer Osmanlı padişahları gibi, Sultan Abdülaziz de Osmanlı sultanlarının düşünce ve kararlarında serbest olmalarının saltanatın bir gereği olduğu fikrinden vazgeçmemiştir. Ancak, ülkenin bu yönetim anlayışı ile idare edilemeyeceğini görmüştür. Bu yüzden, hükümet işlerini devlet ricaline bırakmıştır. Sultan, sanat koruyucusu kimliği yanında, ressam kimliği ile de adını duyurmuştur. 1863 Mısır ve 1867 Avrupa gezileri ile Türk tarihinde bir ilki başlatmış, böylece ilk defa bir Osmanlı sultanı diplomatik amaçla yurt dışına çıkmıştır. 1867 Avrupa gezisi, Sultan Abdülaziz'in güzel sanatlara olan ilgisini arttırmıştır. Nitekim 8 Ekim 1868 tarihli *Levant Herald* gazetesinde⁴, yeni Çırağan Sarayı'nda, Osmanlı padişahlarını ve Osmanlı tarihindeki önemli olaylar ile savaşları temsil eden resimlerin yer alacağı, Millî Müze'nin çekirdeğini oluşturacak bir galerinin açılacağı haberi duyurulmuştur. Guillemet'nin Atölyesi ve Şeker Ahmed Paşa'nın düzenlediği 1873 ve 1875 tarihli sergilerle resim sanatına olan ilgi ve desteğin artışı da somut olarak izlenmiştir.

3 Cevdet Küçük, "Abdülaziz", *TDV İslâm Ansiklopedisi*, c. I, İstanbul 1988, s. 175-185.

4 Germaner - İnankur, a.g.e, s. 101.

Millî Saraylar Tablo Koleksiyonu, Sultan Abdülaziz'in yerli ve yabancı ressamlar tarafından yapılmış çeşitli portrelerine sahiptir. Koleksiyonda, Sultan Abdülaziz'in Heykeltıraş Fuller'e ait mermer büst heykeli ile Beylerbeyi Sarayı'nda sergilenen bronz atlı heykeli de bulunmaktadır. Padişah'ın 1860'lı ve 1870'li yıllarda yapılan portreleri karşılaştırıldığında sadece fiziksel değişimi değil, siyasi ve mali sorunların etkisiyle kısmen düşünceli kısmen de sert görünen yüz ifadelerinden psikolojik durumu da gözlemlenebilmektedir. Yaşanan tüm olumsuzluklara rağmen, portrelere Padişah'ın dış güçlere boyun eğmeyen, azimli ve gururlu kişiliğinin ifadesi yansımıştır. Padişah'ın iri siyah gözlerinin "*mülâyemetten (yumuşaklıktan) ziyade gurur*" ifade ettiği belirtilir.⁵

Sultan Abdülaziz'in vefatından sonra da çeşitli portreleri yapılmıştır. Abdülmecid Efendi, dedesi Sultan II. Mahmud ile babası Sultan Abdülaziz'in anısal atlı portrelerini yapmıştır. Sanatçı, Sultan Abdülaziz'in portresini yaparken *Tygodnik Ilustrowany*'de yayınlanan ve Chlebowski'nin Sultan'ı at üzerinde tasvir eden portresinden esinlenmiştir.

5 Recep Barış Kıbrıs, *Pierre Desire Guillemet ve Akademisi*, Yayınlanmamış Yüksek Lisans Tezi, Hacettepe Üniversitesi Sosyal Bilimler Enstitüsü, Ankara 2003, s. 103.



5 E. Armenopoulo, *Sultan Abdülaziz*, tuval üzerine yağlıboya, 19. yüzyılın sonları, 219 x 129 cm, Env. No. 121/473



6a Abdülmecid Efendi'nin otoportresi, 1917, Galatasaray Müzesi

Koleksiyonda, Sultan Abdülaziz'in Abdülmecid Efendi tarafından yapılmış bir büst portresi ile Melkon Diratzouyan'ın Abdülmecid Efendi'ye ithaf ettiği 1885 tarihli *Sultan Abdülaziz* portresi bulunmaktadır. Yine Melkon Diratzouyan'ın yaptığı Sultan Abdülaziz'in tam boy portresi ise 1882 tarihlidir. E. Armenopoulo'nun Sultan Abdülaziz'i koltukta otururken betimlediği portresi ise 19. yüzyılın sonlarına tarihlendirilmektedir. Ayrıca, Galatasaray Müzesi'nde Abdülmecid Efendi'nin yaptığı, Askerî Müze'de ise Kleboski imzalı bir Sultan Abdülaziz portresi bulunmaktadır. Bu portrenin Chlebowski'ye ait olmadığı düşünülmektedir.⁵ Her ne kadar Osmanlı belgelerinde sanatçının ismi Hleboski'nin yanı sıra Kleboski olarak geçse de sanatçının imzasını atarken "K" harfini değil, "Hl" harflerini tercih ettiği bilinmektedir. 1867 Paris Sergisi'nde, İngiliz asıllı Mary Adelaide Walker'ın Sultan Abdülaziz portresi ve Ahmed Ali Bey'in (Şeker Ahmed Paşa) karakalem Sultan Abdülaziz portresi ile Abdullah Biraderlerin Sultan Abdülaziz fotoğrafı sergilenmiştir.⁶

6 Mary Roberts, *İstanbul Karşılaşmaları; Osmanlılar, Oryantalistler ve 19. Yüzyıl Görsel Kültürü*, çev. Zeynep Rona, İş Bankası Kültür Yayınları, İstanbul 2017, s. 106.



6b Abdülmecid Efendi, *Sultan Abdülaziz*, 1917, Galatasaray Müzesi

Chlebowski ile Guillemet'nin Sultan Abdülaziz Portreleri

Dolmabahçe Sarayı Veliahd Dairesi, Millî Saraylar Resim Müzesi'ne ev sahipliği yapmaktadır. Tanzimat'la birlikte şehzadelerin dışa kapalı hayatlarının sona ermesinin ve serbest yaşama geçişlerinin mimari simgesi olan Veliahd Dairesi'nde

oturan ilk veliahd, Sultan Abdülmecid'in kardeşi Veliahd Abdülaziz'dir. Sözü edilen daire, Sultan Abdülaziz döneminden itibaren veliahdın yanı sıra ikinci veliahd olan en kıdemli şehzadeye de tahsis edilmiştir.



7a Resim Müzesi'nin Giriş Kapısı



7b Resim Müzesi'nin Giriş Salonu

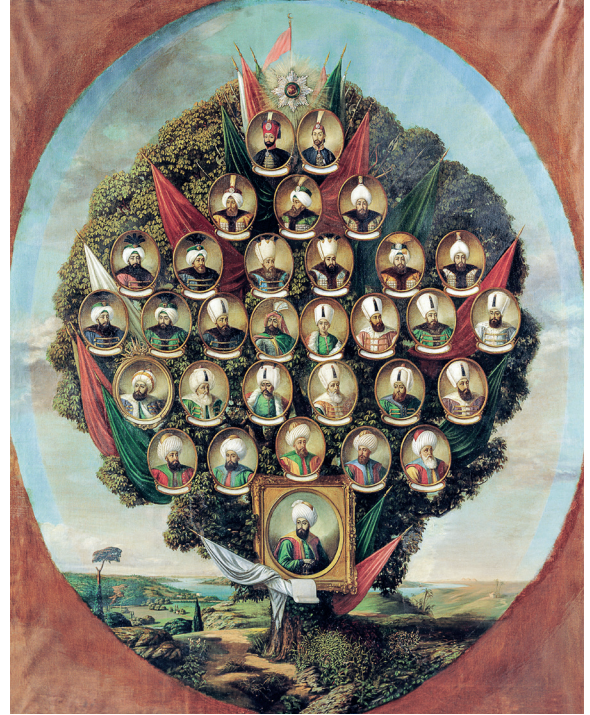
Müzenin “Sultan Abdülaziz ve Sultan Abdülmecid Salonu”, “Ressâm-ı Hazret-i Şehriyârî (Saray Ressamları)”, “Osmanlı'nın İhtişamı” ve “Tasvîr-i Hümayûn Salonu (Padişah Portreleri)” isimli tematik bölümlerinde Sultan Abdülaziz'in portreleri sergilenmektedir. Tasvîr-i Hümayûn Salonu'nun Veliahd Merdiveni'nin alt kısmına açılan bölümünde Ede Peskey'in (1835-1910) 1867 tarihli

Sultan Abdülaziz portresi bulunmaktadır. Bu portre, Sultan Abdülaziz'in Avrupa seyahati sırasında yapılmış olmalıdır. Fildişi madalyon portrelerinin sergilendiği vitrinde de Sultan'ın Joseph Manas (1835-1916), Viçhen Abdullah (1820-1902) gibi sanatçılara ait portreleri yer almaktadır. Bu portreler Padişah'ın kendi döneminde yapıldıklarından dolayı, gerek sanat değeri gerekse belge değeri



8a Anonim, *Sultan Abdülaziz*,

19. yüzyılın ikinci yarısı, tuval üzerine yağlıboya, 84.5 x 68.5 cm, Env. No. 121/111



8b Anonim, *Osmanlı Sultanlarının Soyağacı*,

Sultan Abdülaziz dönemi (1861-1876), tuval üzerine yağlıboya, 205 x 155 cm, Env. No. 121/135



9 Osmanlı'nın İhtişamı Salonu



10a Fildişi padişah portreleri ile Osmanlı devlet adamlarının portrelerinin sergilendiği vitrin



10b Ede Pesky, *Sultan Abdülaziz*, 1867, tuval üzerine yağlıboya, 70.3 x 55 cm, Env. No. 121/53

olan eserlerdir. Resim Müzesi'nde yer alan, Sultan Abdülaziz dönemine ait *Osmanlı Sultanlarının Soyağacı* anıtsal boyuttur. Bu soyağacı, 18. yüzyılın ortalarından itibaren yapılan soyağaçlarının son örneklerinden kabul edilmektedir. Benzerlerinden

farkı, ilk Osmanlı sultanı olan Osman Gazi'nin portresinin aşağıda ayrı bir çerçeveye konması ve Sultan II. Mahmud ile Sultan Abdülmecid'in en üstte yan yana verilmesidir. İstanbul'u fetheden Fatih Sultan Mehmed de diğer portrelerden farklı olarak üzeri bezemeli bir madalyona yerleştirilmiştir. Portreler, birbirine kurdeleler ya da ağaç dallarıyla bağlı değildir. Ağacın arkasında, solda Osmanlı Devleti'nin başkenti İstanbul'un Boğaziçi'nden bir görüntüsü vardır. Sağda, Kahire'yi simgeleyen piramitler yer alır. Portreler, usta bir ressamın elinden çıkmıştır. Padişahların yüz ifadeleri doğaldır. Portrelerin fizyonomi, yüz ifadeleri ve giysileri, Kapıdağlı serisini izlemektedir. Ancak, Sultan II. Murad, Sultan I. Mustafa ve Sultan III. Ahmed portreleri, Kapıdağlı serisinden biraz farklıdır. Bilhassa Sultan III. Selim portresi, Kapıdağlı serisinden oldukça farklı olarak profilden resmedilmiştir. En üstteki Sultan II. Mahmud ve Sultan Abdülmecid portrelerinin üstüne, tam ortada Sultan Abdülaziz'in 1862 tarihli nişanı yerleştirilmiştir. Ressam, o dönemde halen hayatta olan Padişah'ı, adını taşıyan bir nişanla temsil etmiştir.⁷

7 Günsel Renda, "Portrenin Son Yüzyılı", *Padişahın Portresi / Tesavir-i Âl-i Osman*, İş Bankası Kültür Yayınları, İstanbul 2000, s. 518.



11a William Downey, *Sultan Abdülaziz*, 1867, Ömer M. Koç Koleksiyonu



11b Abdullah Biraderler, *Sultan Abdülaziz*, 1874, Ömer M. Koç Koleksiyonu

Keçecizâde Fuad Paşa (1815-1869), Padişah ile Abdullah Biraderleri ve Stanislaw Chlebowski'yi tanıştırmak için sarayın resim ve fotoğraf sanatına olan ilgi ve desteğinde önemli rol oynamıştır. Sultan Abdülaziz, 1863'te Abdullah Biraderleri İzmit'teki av köşküne davet ederek onlara fotoğrafını çekirtmiştir. Bu fotoğrafı çok beğenen Sultan Abdülaziz, "Yüzüm ve asıl görüntüm, Abdullah Biraderlerin çektiği fotoğraftaki gibidir. Emrediyorum, bundan böyle yalnızca onların çektiği fotoğraflar benim resmî fotoğraflarım olarak tanınsın ve böyle kabul edilerek her tarafa dağıtılsın" buyruğunu vermiş ve Abdullah Biraderleri "Ressâm-ı Hazret-i Şehriyârî" unvanı ile Saray Fotoğrafçısı olarak atamıştır.⁸ Böylece, resim sanatı yanında fotoğraf sanatında da padişah portreciliğinin örnekleri verilmeye başlamıştır.

8 Engin Özendes, *Abdullah Frères: Osmanlı Sarayının Fotoğrafçıları*, Yapı Kredi Yayınları, İstanbul 1998, s. 39.

Sultan Abdülaziz, resme ve ressamlığa olan düşkünlüğü ile tanınmıştır.⁹ Sipariş ettiği özellikle savaş konulu tablolar ve gemi resimleri için resamlara taslak mahiyetinde eskizler çizdiği ve resamların eskizlerini düzelttiği bilinmektedir. Himayesindeki son derece yetenekli yerli ve yabancı sanatçılar, Sultan Abdülaziz'in beğenisini kazanan portreler yapmışlardır. Chlebowski ve Guillemet, Sultan Abdülaziz'in portrelerini yaparken Abdullah Biraderlerin çektiği fotoğraflardan da yararlanmış, ayrıca portreleri idealize etmişlerdir. Guillemet'nin portrelerinde bu daha da dikkat çekicidir. Padişah'ın gerek yüzünün gerekse vücudunun yapısı, Guillemet'nin ayakta resmettiği portreden farklıdır. Gerçekte daha iri cüsseli ve kilolu

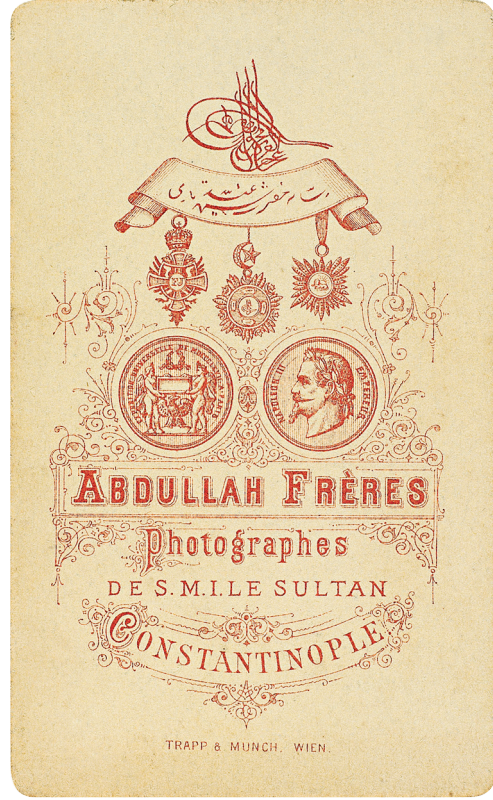
9 Sultan Abdülaziz'in kurşun kalemle köy ve gemi resimlerinin yanı sıra düşmanı kovalayan savaşçılar ve dörtına koşan atlar gibi savaş kompozisyonları çizdiği bilinmektedir. Resim Müzesi'nde veliahdlık döneminde yaptığı, *Buğ Gemisi* adlı imzalı bir eseri bulunmaktadır. Sultan'ın İstanbul'un fethini konu alan imzalı bir yağliboya tablosunun da özel koleksiyonda bulunduğu bilinmektedir.



11c Abdullah Biraderler Fotoğrafhanesi'nin kurucusu Viçen Abdullah'ın imzalı ve ithafli otoportresi, yaklaşık 1875

olup yuvarlak yüzlüdür. “Yakalanmış bir kartalın gözlerine benzeyen, hülya dolu ve içinde rencide edilmiş gururunun yanında çılgınlık ışıkları parıldaayan gözleri ile yakışıklı genç” tanımlamasının¹⁰, sözü edilen iki ressamın portrelerinde Padişah'ın imgesini oluşturduğu görülmektedir. Padişah'ın portreleri; duruş, yüz ifadesi, kıyafetler, aksesuarlar, ışık ve renk kullanımı ile dikkat çekicidir. Özellikle Guillemet'nin portrelerinde, Alman Ressam Franz Xaver Winterhalter'in (1805-1875) portreleri en idealize biçimde resmeden yaklaşımı daha çok hissedilmektedir. Padişah portrelerinde güzel özellikler öne çıkarılmış, beğenilmeyen özellikler ise gizlenmiştir. Her iki ressam da bunu büyük ustalıkla yapmış, ışık ve renk kullanımı ile etkileyici ve neredeyse kusursuz bir güzellik ortaya çıkarmıştır. Padişahların fiziksel güzelliklerinin yanı sıra üniformaları, nişanları, kılıçları ve atlarının eğerleri de gösterişli şekilde betimlenmiştir.

10 Kıbrıs, a.g.e., s. 102-103.

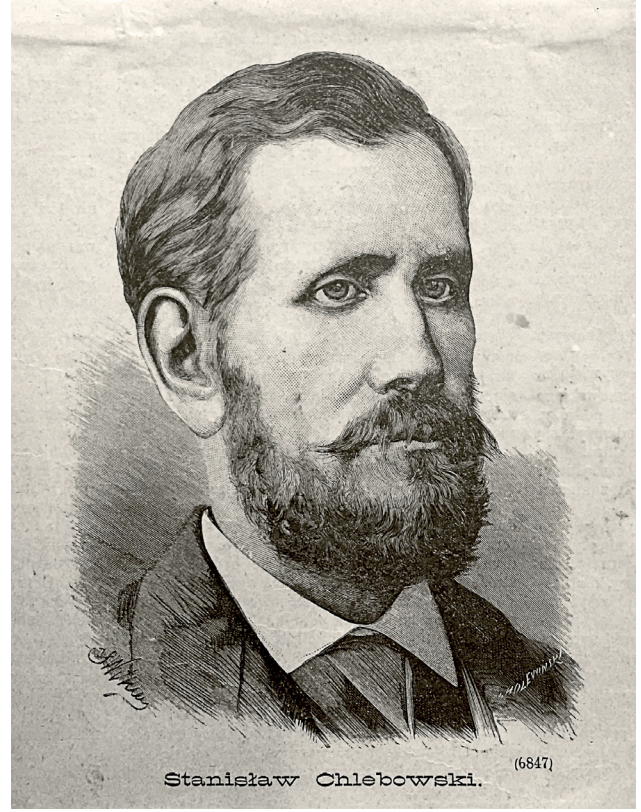


11d, 11e Abdullah Biraderlerin Sultan Abdülaziz ve Sultan II. Abdülhamid dönemlerinde kullandıkları, saray fotoğrafçılığı unvanlarını gösteren stüdyo kartları

Polonyalı Ressam Stanislaw Chlebowski (1835-1884), Saint Petersburg Akademisi'nden sonra Paris ve Münih'te eğitim görmüştür. Paris'te Jean-Léon Gérôme'un öğrencisi olmuştur. Birçok Avrupa ülkesine seyahat eden sanatçı, 1864 yılında, Sultan Abdülaziz döneminde İstanbul'a gelmiştir. 1865 yılının Mart ayında, *Journal de Constantinople*'da Chlebowski'nin Sultan'a sunmak için yaptığı dört tablonun bitmek üzere olduğu ve isteyenlerin tabloları 1 Nisan (19 Mart) tarihinden itibaren Galatasaray Kışlası'nda sekiz gün boyunca görebilecekleri duyurulmuştur. Bu çok figürlü kompozisyonlarda, Padişah'ın komutanlığı ve ordunun gücü yansıtılmıştır.¹¹

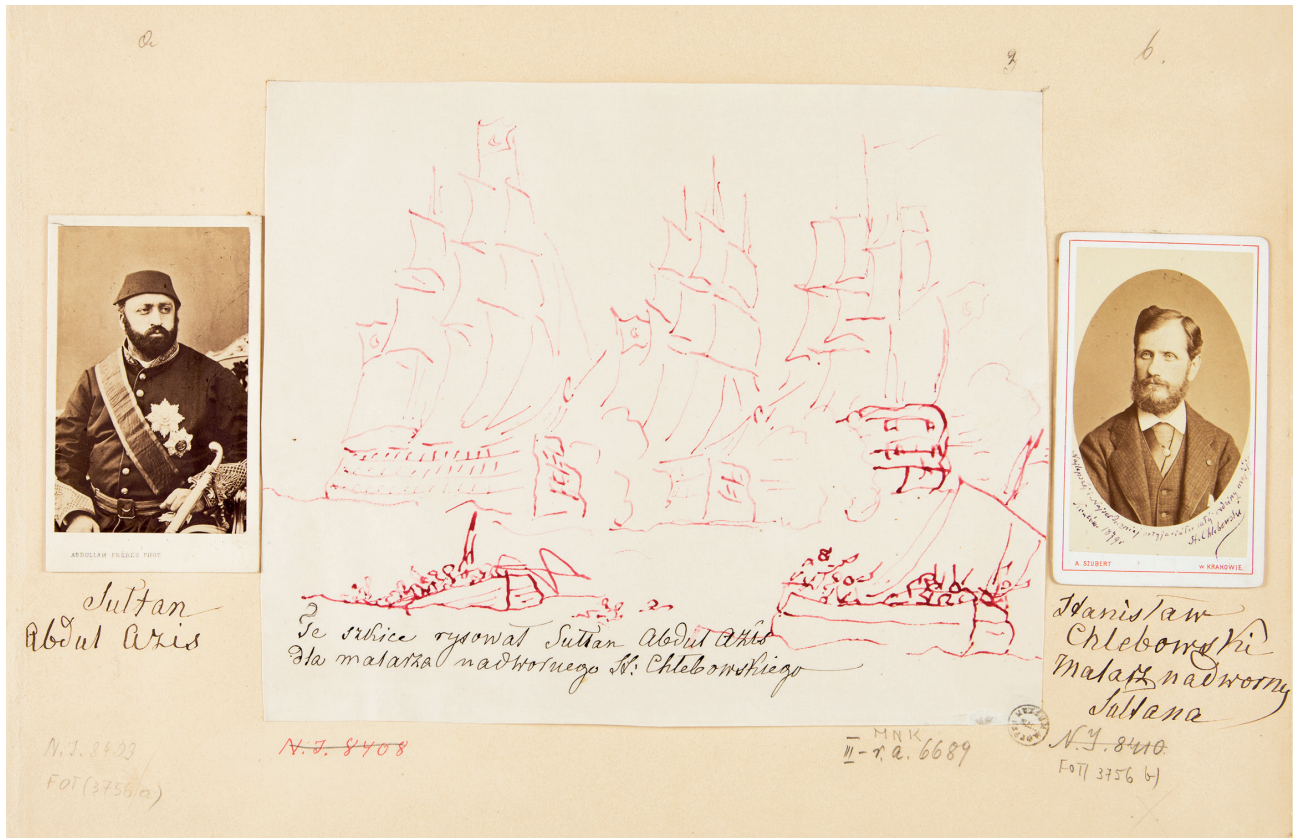
12 Stanislaw Chlebowski, Ulusal Müze, Varşova (Fatma Coşkuner Fotoğraf Arşivi)

13 Sultan Abdülaziz, *Osmanlı Donanması*, Czaykowska Albümü, kâğıt üzerine mürekkep, Krakow Ulusal Müzesi, Env. No. MNK III-r.a.-6689



12

13



11 Germaner - İnankur, a.g.e, s. 111-113.



14b Stanislaw Chlebowski,
Sultan Abdülaziz,
1867, ahşap üzerine yağlıboya,
24.5 x 19 cm,
Env. No. 121/1009

14a Stanislaw Chlebowski,
Sultan Abdülaziz,
1866, ahşap üzerine yağlıboya,
41 x 30 cm,
Env. No. 121/107

Chlebowski, 1870-1872 yılları arasında Sultan Abdülaziz'in saray ressamlığını yapmış, 1870'te Dördüncü Rütbeden Mecidiye nişanı ile ödüllendirilmiş¹² ve 1876'da Paris'e geri dönmüştür. Portreleri ve Türk tarihi ile günlük yaşamdan sahneleri konu alan resimleriyle ün kazanmıştır. Türk tarihini konu alan çok figürlü kompozisyonlarıyla (Şehit) Hasan Rıza gibi Türk ressamlarının eserlerine kaynaklık etmiştir. Sanatçının, Millî Saraylar Resim Müzesi'ndeki "Resâm-ı Hazret-i Şehriyârî (Saray Ressamları)" tematik bölümünde sergilenen

büst portrelerinden biri, 1866 tarihlidir. Diğerinin tarihindeki son rakam tam okunamamakla birlikte 1866 olması muhtemeldir. Tablo Koleksiyonu'nda, sanatçının 1866 tarihli Sultan Abdülaziz'e ait bir büst portresi daha vardır. Ayrıca Padişah'ın fildişi portrelerini de yapmıştır. Yurt dışında da eserleri bulunan Chlebowski'nin *Osmanlı Padişahları* adlı 1867 tarihli eseri, Ukranya'daki Lviv Art Galery'dedir. *Sultan Abdülaziz Topkapı Sarayı Avlusunda / Sultan ile Sahne* adlı tablosu ise Kraków Ulusal Müzesi'ndedir.

12 İ.DH.612/42650, 24.S.1287.



15a Sultan Abdülmecid ve Sultan Abdülaziz Salonu

Sanatçının tam boy *Sultan Abdülaziz* portresi, 1867 tarihlidir. Bu portre, Millî Saraylar Resim Müzesi'nin "Sultan Abdülmecid ve Sultan Abdülaziz Salonu"nda sergilenmektedir. Topkapı Sarayı'nın Millî Saraylar'a bağlanmasının ardından Tablo Koleksiyonu'na katılmıştır. 1890 tarihli envanter defterinde¹³ *Cennetmekân Sultan Abdülaziz Han Hazretlerinin Tasvir-i Hümayûnları ve Bir Kır At* olarak kayıtlıdır. Chlebowski bu eserde, Padişah'ı Beylerbeyi Sarayı'nın bahçesindeki havuzun başında betimlemiştir. Hafif sola dönük şekilde kılıcını tutan Abdülaziz'in merasim üniforması nişanlarla bezelidir, üstünde sağ omzundan aşağıya doğru inen hamâili vardır. Padişah'ın yüz hatları oldukça gerçekçi bir şekilde resmedilmiştir. Arka planda, Sultan'ın atını getiren seyis görülmektedir. Eser, Sultan II. Mahmud'la başlayan Osmanlı padişah portreciliğindeki ikonografyaya uymaktadır. Sultan Abdülaziz'in temsilî portrelerinden biri de *Tygodnik Ilustrowany*'de yayınlanan, at üzerindeki portresidir.¹⁴

13 T 9079.

14 Agata Wojcik, "Stanisław Chlebowski, Sultan Abdülaziz'in Sarayında", *Millî Saraylar Sanat-Tarih-Mimarlık Dergisi*, çev. Nazan Erbil, S. 17, 2019, s. 41.



15b Stanisław Chlebowski, *Sultan Abdülaziz*, 1867, tuval üzerine yağlıboya, 245 x 165 cm, Env. No. 121/104

Fransız Ressam Pierre Désiré Guillemet (1827-1878), 29 Mart 1827'de Lyon'da doğmuştur. Lyon'daki Ecole des Beaux-Arts'da eğitimini tamamladıktan sonra Paris'e gitmiştir. Paris'te ünlü neoklasik Ressam Jean-Hippolyte Flandrin'in (1809-1864) öğrencisi olmuştur. 1852 yılında, Paris'te bulunan Ecole Nationale et Speciale des Académie des Beaux-Arts'ın Resim Bölümü'nde eğitim görmüştür. Fransa hükümetinin siparişi üzerine, Alman Ressam Winterhalter'in resmî portre niteliğindeki eserlerinden kopyalar yapmıştır.¹⁵ 1865 yılında Sultan Abdülaziz'in portresini yapmak için İstanbul'a gelen Guillemet, 1874 yılında Pera'da Sultan Abdülaziz'in desteği ile Türkiye'nin ilk resim okulu olan Desen ve Resim Akademisi'ni açmıştır. Bu okulda eşiyile birlikte Batı tarzı resim ve desen dersleri vermiştir. Gayrimüslimlerin ve Levantenlerin kaydolduğu okulun ilk öğrencileri arasında Serkis Diranyan, Bedan, Nişanyan, Civanyan, Alsalsı Schultz, Belçikalı Coppens ve Rum Zolos yer almışlardır. Birinci yılın sonunda üç Türk öğrencinin de katıldığı okulda, öğrencilere natüremort ve peyzaj çalışmaları yaptırılmıştır. Pazar günleri dışında her gün açık olan akademide, salı ve cumartesi günleri yalnızca kız öğrencilere ders verilmiştir.

1877'de Mekteb-i Sanâyi-i Şâhâne adıyla açılması planlanan, müdürlüğünü ve resim öğretmenliğini Guillemet'nin yapacağı Güzel Sanatlar Okulu ise Osmanlı-Rus Savaşı ve sanatçının ölümünden dolayı gerçekleştirilememiştir. Okulda derslerin Türkçe yapılması, din ve cinsiyet ayrımı olmaksızın on üç yaşını dolduran öğrencilerin kabul edilmesi planlanmıştır. Sanatçı, Osmanlı-Rus Savaşı'nda göçmenlere yardım çalışmaları sırasında tifoya yakalanarak 30 Nisan 1878'de vefat etmiştir.

Sanatçının mektupları ve dönemin gazeteleri, Guillemet'nin İstanbul'daki resim çalışmalarına, Saray'la ilişkisine ve tablolarına dair bilgiler vermektedir. Guillemet, 1864 yılında Sultan Abdülaziz'in portresini yapmak için 4.000 frank karşılığında Fransa hükümetinden sipariş almıştır. Sanatçı, 22 Şubat 1865 tarihinde Nieuwerke Kontu'na yazdığı

mektubunda, atölye için kendisine Galatasaray Kışlası'nda büyük bir bölüm tahsis edildiğini, Hariciye Nazırı Ali Paşa ve Sadrazam Fuad Paşa ile tanıştığını, Sultan'ın kendisine birçok farklı poz sözü verdiğini yazmıştır. 25 Mayıs 1865 tarihli mektubunda da çalışmalarının ulaştığı başarıdan, atölyeye gelen ziyaretçilerden ve Sultan'ın kendisini takdir ettiğinden bahsetmiştir.¹⁶

Fransa Dışişleri Bakanı'nın İmparatorluk Evi ve Güzel Sanatlar Bakanı Mareşal Vaillant'a yazdığı 11 Mart 1866 tarihli mektubunda ise Sultan Abdülaziz portresinin Elysée Sarayı için sipariş edildiği yazılıdır. Sanatçı, Nieuwerke Kontu'na yazdığı 8 Aralık 1865 tarihli mektubunda Sultan Abdülaziz'in bitirmiş olduğu tam boy portresinden bahsetmiş, Sultan'ı gerçek boyutlarında betimlediğini ve en uygun renkleri bulmaya çalıştığını yazmıştır. Eseri önce Fransa Konsolosu ve Bakanların gördüğünü, çok beğenilen eserin hemen Saray'a taşındığını, Padişah'ın aynı resimden bir kopya da kendisi için sipariş ettiğini, bu ikinci resim için de ilk resmin fotoğrafından faydalanarak bir ön çalışma yapacağını belirtmiştir. Sultan Abdülaziz'i at üzerinde betimleyen bir portre siparişi aldığından dolayı Fransız hükümetinden süre istemiştir. İstanbul Konsolosluğu'nun konuyla ilgili telgrafında ise eserin büyük ve tatmin edici bir başarıyla tamamlandığı belirtilmiştir.¹⁷ Sanatçı, 1 Ağustos 1866 tarihli mektubunda, Padişah'ın bütün yaz mevsimi boyunca Boğaziçi Sarayı'nda oturduğunu, kopyayı bitirmek için kışı beklemesi gerektiğini, orjinal resmin bir süre daha kalıp Fransa'ya gönderilmesinin geciktirilmesi gerekliliğini belirtmiştir. Kopyasının yapılması geciktiği için 1866'da tamamlanan tablosu da 1869 yılında Versailles Sarayı'na ulaşmıştır.¹⁸

15 Kıbrıs, a.g.e., s. 37-45.

16 Kıbrıs, a.g.e., s. 43-44.

17 Kıbrıs, a.g.e., s. 100-101.

18 Kıbrıs, a.g.e., s. 45.

1890 envanterinde, Guillemet'nin *Cennetmekân Abdülaziz Han Hazretlerinin Bir Kır At Üzerinde Tasvir-i Hümayûnu* ile *Esb (At) Üzerinde Tasvir-i Hümayûnları* adlı padişah portreleri kayıtlıdır. *Cennetmekân Abdülaziz Han Hazretlerinin Bir Kır At Üzerinde Tasvir-i Hümayûnu* tablosu, Resim Müzesi'nin Osmanlı'nın İhtişamı Salonu'nda sergilenmektedir. Sanatçının 1873 tarihli Sultan Abdülaziz'in tam boy portresi de Resim Müzesi'nin Tasvir-i Hümayûn Salonu'ndadır. Sultan Abdülaziz'in 1873 tarihli tam boy portresi, sanatçının yaptığı ikinci örnektir. Daha önce belirtildiği üzere, 1866 tarihli ilk örnek Versailles Sarayı'nda bulunmakta ve yaklaşık iki kat büyük ebattadır. 1873 tarihli portre, Topkapı Sarayı'nın Millî Saraylar'a bağlanmasından sonra Tablo Koleksiyonu'na katılmıştır. Envanter defterinde, eserin 1966'da Tahran Büyükelçiliği'nden saraya getirildiği belirtilmektedir. Bilindiği gibi, Abdülmecid Efendi'nin Bağlarbaşı Köşkü'nde, babası Sultan Abdülaziz'den miras olan eserler arasında Guillemet'nin *Sultan Abdülaziz* portresi de bulunmaktadır.¹⁹ Resim Müzesi'nde sergilenen 1873 tarihli Sultan Abdülaziz portresinde Padişah, saray olduğu düşünülen bir yapının iç mekânında, ayakta ve elinde gücü simgeleyen kılıcı tutar vaziyette tasvir edilmiştir. Yapının mukarnaslı sütun başlıkları, mermer şebekeleri ve arka planda yer alan cami dikkat çekicidir. Sözü edilen yapı, Çırağan Sarayı'na benzese de ilk portre 1866 tarihlidir. Çırağan Sarayı ise 1864-1871 yılları arasında yapılmıştır. Yapılar üslup olarak Harbiye Nezareti ile Bahriye Nezareti'nin binalarına da yakındır. Sanatçı, belli bir yapı yerine İstanbul'daki farklı saray ve cami örneklerini betimleyerek Osmanlı padişah imgesini destekleyen bir ortam yaratmaya



16 Pierre Désiré Guillemet, *Sultan Abdülaziz*, 1873, tuval üzerine yağlıboya, 140 x 93 cm, Env. No. 17/943

çalışmıştır. Arka planda üç minaresi görülen caminin de mimari açıdan Süleymaniye Camii'ne yakın olduğu görülmektedir. Guillemet, Sultan Abdülaziz'in tam boy portresini yaparken Padişah'ın fotoğraflarından yararlanmış, ancak idealize etmiştir. Guillemet'nin eserlerinde hocası Hippolyte Flandrin ile Franz Xaver Wintelharter'in resim anlayışının etkileri görülmektedir. Guillemet, Flandrin'in kişiliğe ve ruh hâline önem veren yaklaşımı ile

19 İstanbul Şehir Üniversitesi Taha Toros Arşivi'ndeki 1950 ve 1951 tarihli evraklar bunu belgelemektedir.



17a Pierre Désiré Guillemet, *Saraylı Kadın*,
1874, tuval üzerine yağlıboya, 98 x 79 cm,
Env. No. 13/570



17b Pierre Désiré Guillemet, *Saraylı Kadın*,
1875, tuval üzerine yağlıboya, 97 x 77.5 cm,
Env. No. 13/571

Wintelharter'in idealize eden yaklaşımını uygulamıştır.²⁰ Sultan'ın kırışan saçları ve sakalı ile çatık kaşları dikkat çekmektedir. Yüzü dörtte üç profilden verilmiştir. Vücudu sağa dönmüş, başını sola çevirmiştir. Ülkede yaşanan siyasi karmaşa ve mali bunalımlara rağmen yüz ifadesine güçlü ve gururlu bir kişiliğin ifadesi yansımıştır.

Guillemet'nin resimlerinde, figürler resim yüzeyine yapışıp kalmamıştır. Gerçekle fotoğrafik benzerlik kurulmasına ve portresi yapılan kişinin madden resim düzleminde hissedilmesine özen gösterilmiştir. Figürün anıtsallığı, kıyafetleri, mimari çevreye egemen durumu, el ve kol hareketlerindeki güdümlülük ile yüz ifadesine; ayrıntıların titizliğine, fotoğrafik gerçekçi üsluba ve imgenin büyüklüğüne önem verilmiştir. Padişah'ın izleyene direkt bakmayıp adeta izleyicinin ardını arayarak resmin dışındaki bir noktaya bakması ise onun

insanlardan üstün olduğu fikrini kuvvetlendirmektedir. 1866 ve 1873 tarihli tabloların arasında hem ebat olarak hem de halının detayları ile Sultan'ın göğsündeki nişanların boyutlarında farklılıklar vardır. Padişah'ın saç ve sakalı ikinci resimde daha kırışmıştır. Sanatçı, Sultan Abdülaziz'i resmederken Abdullah Biraderlerin fotoğrafından yararlanmış, ancak Winterhalter gibi idealize etmiştir. Sultan Abdülaziz, portredekinden daha basık ve yuvarlak bir yüz yapısına sahiptir. Pehlivan olan Padişah'ın vücut yapısı da daha cüsseli ve kiloludur.

Sanatçı, Padişah'ın siparişi üzerine Sultan Abdülaziz'in 1866 tarihli atlı portresini de yapmıştır. Oğlu Yusuf İzzeddin Efendi'nin portresi 1868, saray kadınlarının portreleri ise 1874 ve 1875 tarihlidir. 1866 tarihli arşiv belgesine göre, sanatçıya taktim ettiği bir portre için 100 bin kuruş ödenmesi buyrulmuştur.²¹

20 Kıbrıs, a.g.e., s. 63-102.

21 A.MKT.MHM.354/6, 2.Z.1282.



18a Osmanlı'nın İhtişamı Salonu

Osmanlı'nın İhtişamı Salonu'nda, Sultan Abdülaziz'in 1866 tarihli atlı portresi ile Yusuf İzzeddin Efendi'nin 1868 tarihli atlı portresi sergilenmektedir. Bu anısal portreler, Sultan Abdülaziz döneminin resim beğenisini ve Sultan'ın veraset sistemini değiştirerek kendisinden sonra oğlu Yusuf İzzeddin'i tahta getirme arzunu yansıtmaktadır. Sanatçının Nieuwerke Kontu'na yazdığı 1 Ağustos 1866 tarihli mektubundan, Padişah'ın atlı portresini 1866'da sipariş ettiği anlaşılmaktadır. Bu portrede Padişah, askerlerin önünden geçerken resmedilmesine rağmen zafer kazanan bir kumandan gibi betimlenmiştir. Jacques-Louis David'in (1748-1825) Napolyon'u resmettiği *Alpleri Geçen Bonapart* adlı ve 1800-1801 tarihli tablosu gibi bir etki verilmek

istenmiştir.²² Sanatçı, Sultan Abdülaziz'i en etkili bir biçimde sunmaya çalışmış ve figürünü güçlendirmiştir. Tablodaki diğer öğeleri ise yalın olarak resmetmiştir. Padişah'a doğrudan ışık vermiş, gölge alanları da dağınık ışıkla aydınlatarak ayrıntıları vermeye çalışmıştır. Sultan Abdülaziz'in gösterişli kıyafeti, başını izleyiciye doğru çevirmesine rağmen adeta izleyicinin ardını arayarak resmin dışındaki bir noktaya bakması, siyah saçları ve sakalı, çatık kaşları ile atının yürüyüşü dikkat çekmektedir.

Türkiye'de gerçek anlamda resim sergisi, ilk olarak Sultanahmet Sanayi Mektebi'nin resim öğretmeni Ahmed Ali Efendi (Şeker Ahmed Paşa)

²² Kıbrıs, a.g.e., s. 104.



18b Pierre Désiré Guillemet, *Sultan Abdülaziz*, 1866, tuval üzerine yağlıboya, 338.5 x 239.5 cm, Env. No. 121/109



18c Pierre Désiré Guillemet, *Yusuf İzzeddin Efendi*, 1868, tuval üzerine yağlıboya, 295 x 222.5 cm, Env. No. 121/950

tarafından düzenlenmiştir. Sergi, Şeker Ahmed Paşa ile birlikte toplam on ressamın katılımıyla 27 Nisan 1873 tarihinde Sultanahmet Sanayi Mektebi'nde açılmıştır. *La Turquie*'nin 29 Nisan 1873 tarihli nüshasında, Guillemet “çok tutulan ve kabiliyetli bir sanatçı” olarak tanıtılmaktadır. Ayrıca, “yağlıboya tablolar arasında ilk dikkati çeken tablonun, Guillemet'nin Sultan Abdülaziz'i ayakta betimlediği şahane bir portresi olduğu” belirtilmiştir.²³ Sanatçının, portrelerin giysileri ile aksesuarlarını gerçeğe uygun olarak yansıttığı görülmektedir. Sergiye gösterilen yoğun ilginin sonucu olarak İstanbul'da, Maarif Nezareti İdaresi'nde Güzel Sanatlar Okulu açılacağı dönemin gazetelerinde yayınlanmıştır.

²³ Gülşen Sevinç Kaya, *Sultan Abdülaziz ve Plastik Sanatlar*, Yayınlanmamış Yüksek Lisans Tezi, Marmara Üniversitesi Türkiyat Araştırmaları Enstitüsü Türk Sanatı Anabilim Dalı, İstanbul 1998, s. 66.

Sergisinin başarısı; Şeker Ahmed Paşa'nın yaverliğe atanmasına, Güzel Sanatlar Okulu'nu kurma düşüncesinin oluşmasına, Pierre Désiré Guillemet'nin Perâda Desen ve Resim Akademisi adlı özel bir okul açmasına ve özel resim derslerinin verilmeye başlamasına yol açmıştır.

Şeker Ahmed Paşa, ikinci sergisini 1 Temmuz 1875 tarihinde Çemberlitaş'ta Dârülfünun binasında açmıştır. Sergiye beşi Türk olmak üzere otuz sanatçı iştirak etmiştir. Mevcut kaynaklarda, Guillemet'nin 1875 Sergisi'ne katıldığına dair bir bilgiye ulaşılamamıştır. Öte yandan, 1875'te *Revue Constantinople*'de “Guillemet'nin atölyesinden saraya gidecek olan iki görkemli tuvalden ve sultana ait portrelerden” söz edilmiştir.²⁴ Şeker Ahmed Paşa, 1875 sergisine yedi büyük tabloyla katılmıştır.

²⁴ Germaner - İnankur, a.g.e, s. 111.



19a Anonim, *Sultan II. Mahmud*,
tuval üzerine yağlıboya, 19. yüzyılın ikinci yarısı, 190 x 135 cm,
Env. No. 121/115



19b Wilhelm Reuter, *Sultan II. Mahmud*,
tuval üzerine yağlıboya, 115 x 85 cm,
Env. No. 17/136

Bu eserler arasında dikkati çekenler, *Sultan II. Mahmud Portresi* ile Boulanger'ın *Irmak Geçidi (Sudan Geçen Bedeviler)* tablosunun bir kopyasıdır.²⁵ Şeker Ahmed Paşa'nın tablosuna kaynaklık eden Sultan II. Mahmud'un anonim portresi, sergiyi tanıtan yazılarda yanlışlıkla Alman Ressam Winterhalter'e atfedilmiştir. Oysa, Winterhalter İstanbul'a hiç gelmemiş olup toplu kataloğunda bu eserin yer almadığı da bilinmektedir.²⁶ Öte yandan, Guillemet'nin etkilendiği bir ressam olan Winterhalter'ın, İstanbul sanat ortamında tanındığı anlaşılmaktadır.

Guillemet, akademisindeki öğrencilerinin eserlerinden oluşan sergiyi aynı akademide, 1876 yılında açmıştır. Sanatçı, bu sergi için Padişah'ın çeşitli

portrelerini yapmıştır. *La Turquie*'nin 29 Haziran 1876 tarihli nüshasında, Guillemet'nin atölyesini ziyaret ettiklerinden, atölyede çok sayıda seçkin tablonun bulunduğu bahsedilmiş ve "yağlıboya tablolar arasında merhum Sultan Abdülaziz'in ziyadesiyle benzeyişi olan birçok portresini gözden geçirdik" ifadesi kullanılmıştır. Ne yazık ki çıkan yangında atölyesindeki eserlerin çoğu harap olmuştur. Sabancı Müzesi'nde sergilenen *Kahve Getiren Zenci Halayık* isimli tablosu, bu yangından kurtulan eserlerinden biridir.²⁷ Guillemet'nin günümüzde bir fotoğrafı bile olmayışı Türk resim sanatının gelişimine büyük katkıları olan bir sanatçı için üzücü bir durumdur. Sanatçının fotoğrafları da muhtemelen 1876'daki yangında zarar görmüştür.

25 Roberts, a.g.e., s. 173.

26 Roberts, a.g.e., s. 278.

27 Kıbrıs, a.g.e., s. 47-50.



19c Abdülmecid Efendi, Bağlarbaşı'ndaki köşkünün atölyesinde Sultan II. Mahmud ile Sultan Abdülaziz'in portrelerini yaparken, 20. yüzyılın başı, Env. No. 64/2190.010

Sonuç

Stanislaw Chlebowski ve Pierre Désiré Guillemet, Osmanlı Devleti'nin 32. padişahı olan Sultan Abdülaziz'in takdirini kazanmış, Padişah'ın birçok portresinin yanı sıra hanedan çocuklarının resimlerini yapmışlardır. Her iki ressam da padişah portrelerinin gelişimine büyük katkı sağlamış, Saray'ın resim beğenisini yansıtan tablolar yapmışlardır.

Guillemet, kurduğu okul, yetiştirdiği öğrenciler, katıldığı sergiler ve eserleri ile iz bırakmıştır. Yukarıda belirttiğimiz gibi, 1877'de Mekteb-i Sanâyi-i Şâhâne adıyla açılması planlanan, müdürlüğünü ve resim öğretmenliğini Guillemet'nin yapacağı Güzel Sanatlar Okulu, Osmanlı-Rus Savaşı ve sanatçının ölümünden dolayı sonuçsuz kalmıştır. 1883 yılında, Sultan II. Abdülhamid döneminde Sanâyi-i Nefise Mektebi'nin açılmasıyla sanat eğitimi kurumsallaşmıştır. Sadrazam Edhem

Paşa'nın oğlu Osman Hamdi Bey, okulun kurucusu ve ilk müdürü olmuş, 1881 yılında Müze-i Hümayûn Müdürlüğüne, 1882 yılında da Sanâyi-i Nefise Mektebi Müdürlüğüne getirilmiştir. Guillemet'nin Sultan Abdülaziz'in yanı sıra Sultan II. Abdülhamid'in de tam boy bir portresini yaptığı bilinmektedir. Guillemet'nin saraylı kadın konulu tablolarından biri Pera Müzesi'nde, diğeri ise özel bir koleksiyonda bulunmaktadır.

Chlebowski, saray için ağırlıklı olarak klasik dönemde Avusturya (Nemçe) ile yapılan savaşlar ve Türk-Yunan (Mora) savaşları gibi çok figürlü kompozisyonlar yapmıştır. Sanatçı, I. Selim (Yavuz), II. Selim (Sarı), Sultan Abdülaziz ve Saliha Sultan'ın resimleri yapmış, ayrıca Kâğıthane ve Göksu çevresiyle bazı çiftlikleri manzaralarına konu edinmiştir.



20 Hippolyte Berteaux, *Sultan II. Mahmud*,
1890 civarı, tuval üzerine yağlıboya, 142 x 106 cm,
Env. No. 121/61



21 Vasilaki Kargopulo, Sultan Abdülaziz tahttan indirildikten sonra, arkasında laubali şekilde poz veren saray görevlileri Mustafa ve Salih beylerle, 30 Mayıs - 4 Haziran 1876, Sultan'ın şüpheli ölümünden hemen öncesi, Ömer M. Koç Koleksiyonu

Guillemet, 1877-1878 Rus Savaşı sırasında göçmenlere yardım ederken tifoya yakalanıp 1878'de 51 yaşında vefat etmiştir. 1870-1872 yılları arasında saray ressamlığı yapan Chlebowski, Sultan Abdülaziz'in çocuklarına resim dersi vermiştir. Halife Abdülmecid'in resim öğretmenlerinden birisidir. Chlebowski, kız kardeşlerine yazdığı mektuplarda ve bazı yakın çevresine çok çalıştırıldığından yakınmıştır. Oysa, Avrupalı birçok ressam saraya resim sunmak veya saray ressamı olmak için uğraşırken, Chlebowski bu onura erişen şanslı ressamlardan biridir. Sanatçı 1876 yılında İstanbul'dan ayrılmış, sanat hayatını 1881 yılına kadar Paris'te sürdürmüştür. 1881-1884 yılları arasında Polonya'da çalışmalarına devam etmiş ve 49 yaşında vefat etmiştir.

Gerek Guillemet gerekse Chlebowski'nin Padişah'ı at üzerinde resmettiği tablolarına Fransız ressamlar Jacques-Louis David, Heinrich Wilhelm Schlesinger ve Hippolyte Berteaux (1843-1928) gibi Avrupalı ressamların tabloları kaynaklık etmiştir.

Berteaux'nun Sultan Abdülaziz döneminde Sultan II. Mahmud ile Sultan Abdülmecid'i at üzerinde gösteren portreler yaptığı bilinmektedir. Sultan II. Abdülhamid döneminde de Sultan III. Selim ile Sultan II. Mahmud'un at üzerinde portrelerini yapmıştır. Bu iki portre de Millî Saraylar Resim Müzesi'nin Tasvir-i Hümayûn Salonu'nda sergilenmektedir. Gerek Abdülmecid Efendi gerekse Berteaux, Sultan II. Mahmud portrelerinde Padişah'ı kaftanıya, yani kıyafet reformundan önceki kıyafetleriyle resmetmişlerdir. Guillemet, Chlebowski ve Berteaux'nun eserleri, Abdülmecid Efendi'nin resimlerine kaynaklık etmiştir. Chlebowski'nin savaş konulu kompozisyonlarından kopya çalışmalar yapan ve İstanbul'un fethini konu alan eserleriyle ünlü olan (Şehit) Hasan Rıza, bu tablolar ile başarıyı yakalamıştır. Chlebowski'nin Krakow Ulusal Müzesi'nde bulunan *Fatih Sultan Mehmed'in İstanbul'a Girişi* adlı tablosu da hem (Şehit) Hasan Rıza hem de Fausto Zonaro'nun fetih konulu tablolarına kaynaklık etmiştir.

Kaynakça

I. Arşiv Kaynakları

İstanbul Şehir Üniversitesi Taha Toros Arşivi

İ.DH.612/42650, 24.S.1287

A.MKT.MHM.354/6, 2.Z.1282

T 9079

II. Kaynak Eserler ve İncelemeler

Açoğlu, Sefa - Doğan Yavaş, "Osmanlı Padişah Portreciliğinde Sultan III. Selim ve Sultan II. Mahmud ile Değişen Gelenek", *AKRA Kültür Sanat ve Edebiyat Dergisi*, c. 7, S. 19, Eylül 2019.

Cezar, Mustafa, *Sanatta Batı'ya Açılış ve Osman Hamdi*, c. 1, Erol Kerim Aksoy Vakfı Yayınları, İstanbul 1995.

Çötelioglu, Aysel, *Topkapı Sarayı Müzesi Resim Koleksiyonu ve Padişah Portreleri*, Bilkent Kültür Girişimi Yayınları, İstanbul 2012.

Germaner, Semra - Zeynep İnankur, *Oryantalistlerin İstanbulu*, Türkiye İş Bankası Kültür Yayınları, İstanbul 2002.

Gülaçtı, İsmail Erim, "Osmanlı Resim Sanatında Propaganda: Padişah Resimleri ve Şişli Atölyesi", *Yıldız Journal of Art and Design*, Volume: 4, 1, 2017.

Kıbrıs, Recep Barış, *Pierre Desire Guillemet ve Akademisi*, Yayınlanmamış Yüksek Lisans Tezi, Hacettepe Üniversitesi, Sosyal Bilimler Enstitüsü, Ankara 2003.

Küçük, Cevdet, "Abdülaziz", *TDV İslâm Ansiklopedisi*, c. I, İstanbul 1988.

Renda, Günsel, "Portrenin Son Yüzyılı", *Padişahın Portresi; Tesevir-i Âli Osman*, Türkiye İş Bankası Kültür Yayınları, Topkapı Sarayı Müzesi, İstanbul 2000.

Roberts, Mary, *İstanbul Karşılaşmaları; Osmanlılar, Oryantalistler ve 19. Yüzyıl Görsel Kültürü*, çev. Zeynep Rona, İş Bankası Kültür Yayınları, İstanbul 2017.

Özendes, Engin, *Osmanlı İmparatorluğu'nda Fotoğrafçılık*, 1. bs., İstanbul 1995.

_____, *Abdullah Frères: Osmanlı Sarayı'nın Fotoğrafçıları*, Yapı Kredi Kültür Sanat Yayıncılık, İstanbul 1998.

_____, *Sébah & Joaillier'den Foto Sabah'a Fotoğrafta Oryantalizm*, YKY, İstanbul 1999.

Öztuncay, Bahattin, *Vasilaki Kargopulo Hazret-i Padişahi'nin Serfotoğrafi*, Birleşik Oksijen Sanayi, İstanbul 2000.

Öztürk, Güven Zehra, *Ottoman Imperial Painting Collection Through a Document Dating From 1890*, Yayınlanmamış Yüksek Lisans Tezi, Koç Üniversitesi, İstanbul 2008.

Özyiğit, Halil, "Pierre Désiré Guillemet'nin İlk Özel Resim Atölyesi ve Osmanlı Devleti'nde Sanat Eğitimine Katkısı", *Bingöl Üniversitesi Sosyal Bilimler Enstitüsü Dergisi*, 7 (14), 2017.

Sevinç Kaya, Gülsen, *Sultan Abdülaziz ve Plastik Sanatlar*, Yayınlanmamış Yüksek Lisans Tezi, Marmara Üniversitesi, Türkiyat Araştırmaları Enstitüsü, Türk Sanatı Anabilim Dalı İstanbul 1998.

_____, *Millî Saraylar Tablo Koleksiyonu*, Millî Saraylar, İstanbul 2019.

_____, "Sultan Abdülaziz ve Döneminin Resim Sanatı", *Millî Saraylar Sanat-Tarih-Mimarlık Dergisi*, S. 17, İstanbul 2019.

_____, *Millî Saraylar Resim Müzesi*, Millî Saraylar, İstanbul 2021.

Sinanlar, Seza, *Pera Ressamları-Pera Sergileri: 1845-1916*, Norgunk Yayıncılık, İstanbul 2010.

Şehsuvaroğlu, H. Y., *Sultan Aziz Hayatı-Ha'î-Ölümü*, İstanbul 2011.

Wojcik, Agata, "Stanisław Chlebowski, Sultan Abdülaziz'in Sarayında", çev. Nazan Erbil, *Millî Saraylar Sanat-Tarih-Mimarlık Dergisi*, S. 17, 2019.