



YALI'DAN MÜZE'YE...

Hatice Biga*

Özet

Müzecilik faaliyetleri, farklı disiplinlerin birlikte çalışmaları ve gelişen teknolojilerin kullanılması sayesinde, günümüzde daha etkin imkânlarla sahip bir biçimde yürütülmektedir.

Türkiye'de restorasyon faaliyetlerinin sağlam bir zemine oturması zaman alan bir süreçtir. Bu anlamda karşılaşılan zorluklar oldukça yenidir. Bu çalışmada, müze ortamına kazandırılması planlanan Türkiye'nin en büyük boyutlu oryantalist tablosu Ceylan Avı'nın Said Halim Paşa Yalısı'ndan Millî Saraylar Resim Müzesi'ne taşınma süreci ele alınmıştır. Boyutlarının oldukça büyük olmasından ve bulunduğu özel mekândaki konumlandırılmasından dolayı eser yıllarca hiçbir bakım ve onarıma girememiş, herhangi bir yere nakli gerçekleştirilememiştir. Yapılan kurumsal protokollerle beraber, Millî Saraylar envanterine kaydedilen eserin nakli için gerçekleştirilen çalışmalar, Türkiye'de bir ilk olarak tarihe geçecektir. Eserin kısıtlı zaman içerisinde başarılı bir biçimde taşınması, her adımı tek tek düşünülmüş ve doğru planlanmış bir organizasyonun ürünüdür. Millî Saraylar İdaresi Başkanlığı'na bağlı birimlerde çalışan uzman kadroların gayretleriyle gerçekleştirilen bu çalışma, bundan sonra yapılacak bu tür faaliyetlere ve araştırmalara öncü olacak niteliktedir.

Anahtar kelimeler: Millî Saraylar Resim Müzesi, Said Halim Paşa Yalısı, Restorasyon, Konservasyon, Çölde Av Tablosu, Tüval Resmi, Taşıma, Rulo

FROM MANSION TO MUSEUM...

Abstract

Museum activities are held more effectively today by the collaboration of various disciplines and advancing technologies.

Restoration is at the beginning of its long journey before earning a well-established place in Turkey. Much of the challenges encountered in this field are relatively recent. This study focuses on the transfer of Turkey's largest Orientalist painting *Hunting in the Desert* (Çölde Av) from Said Halim Pasha Mansion to the National Palaces Painting Museum. This painting had been dormant for years and could not undergo any maintenance or repair due to its large-scale and positioning in its designated location. All attempts regarding the transfer of this artwork, which has been registered to the National Palaces inventory following institutional protocols, will be a first in Turkey. The successful transfer of the painting with time constraints had been completed as a part of a well-thought out and executed plan with each step meticulously orchestrated. Owing to the efforts of the specialist teams employed under the Directorate of National Palaces Administration, this transfer will lead the way for new organisations and researches to be carried out in this field.

Keywords: National Palaces Painting Museum, Said Halim Pasha Mansion, Restoration, Conservation, Painting Named *Hunting in the Desert*, Canvas Painting, Transfer, Roll

Giriş

Tarihe ışık tutmaları açısından sanat eserlerinin, bilhassa resim sanatının incelenmesi bir gerekliliktir. Sanat eserlerinin meydana gelişi ve oluşturduğu görsel estetik form, bir yaratım sürecinin sonucudur. Bu süreç yalnızca sanatçı tarafından değil, toplumsal, tarihsel ve coğrafik değişkenlerden etkilenerek şekillenir. Resim sanatı da hem eserlerin oluşturuldukları dönemin, kullanılan teknik ve malzemeler ile ekonomik etkenlerin

hem de zihinsel algıların harmanlanmasıyla hayat bulur. Aynı zamanda kültürel belleğin nesilden nesile aktarımını sağlayan bu eserlerin korunması, birçok disiplinin işbirliği içerisinde oluşturduğu ortak çalışmalarla sağlanmaktadır. Bu bağlamda Türkiye'nin en büyük boyutlu tablosu olan *Çölde Av*'ın Said Halim Paşa Yalısı'ndan Millî Saraylar Resim Müzesi'ne taşınması, bu tür çalışmalara güzel bir örnek oluşturmaktadır.

* Restoratör, Tablo Restorasyon Konservasyon Atölyesi Sorumlusu, Millî Saraylar

Said Halim Paşa

Osmanlı Devleti'ne bağlı Mısır eyaletini yöneten seçkin bir aileye mensup olan Said Halim Paşa, Mısır Valisi Kavalalı Mehmed Ali Paşa'nın torunudur. Mehmed Ali Paşa'nın dört çocuğundan en küçüğü olan, Sultan Abdülaziz döneminde vezirlik ve nazırlık yapan Abdülhalim Paşa'nın oğludur. Said Halim Paşa, 19 Şubat 1864 tarihinde Kahire'de doğmuş, okul çağlarında Mısır'dan ayrılp ailesiyle İstanbul'a gelmiştir.¹ İsviçre'de siyaset alanında eğitim gören Said Halim Paşa'nın İngilizce, Fransızca, Arapça ve Farsça dillerine hâkim olduğu bilinmektedir. Sultan Abdülhamid döneminde babası gibi Şûrâ-yı Devlet üyeliği yapmış, Sultan Reşad döneminde ise sadrazamlık makamına getirilmiştir.² Entelektüel birikiminin yanı sıra musikîşinas kişiliğiyle de bilinen Said Halim Paşa'nın çok sayıda kitabı bulunmaktadır. (Resim 2)

Said Halim Paşa Yalısı

Boğaz'ın Rumeli Yakası'nda, Yeniköy semtinde bulunan yalı, 1815 tarihli Bostancı Defteri'nde Düzoğlu ailesi adına kayıtlıdır.³ 1863 yılında Vlasto Aristaki tarafından yıktırılarak yeniden inşa ettirilmiştir. Rum Patrikhanesi kethüdası Nikolaos Aristarhis tarafından satın alındıktan sonra Lagoteten Yalısı olarak anılmıştır. 1876 yılında Abdülhalim Paşa'nın mülkiyetine geçen yalı, 1878 yılında Mimar Petraki Adamantini tarafından tekrar inşa edilmiştir.⁴ Abdülhalim Paşa'nın vefatından sonra yalı, Paşa'nın dokuz çocuğuna miras kalmıştır. Said Halim Paşa, yalının hisselerini kardeşlerinden satın alarak 1894'te yalının tek sahibi olmuştur. (Resim 1) Said Halim Paşa, Papa Kalfa'ya yalıtı tamir ettirmiş ve kültürel zevkleri doğrultusunda içinde



1 Said Halim Paşa Yalısı

değişiklikler yaptırmıştır.⁵ Yalının dış görünümü, 19. yüzyıl Batılılaşma döneminin mimari özelliklerini yansıtmaktadır. Eklektik üslubun hâkim olduğu dış görünüşe kıyasla iç mekânlar daha gösterişlidir. Yalı, Haremlik ve Selamlık olarak ayrı ayrı ele alınmış olmasına rağmen tek çatı altında birleşmiştir. Selamlık holünü geçtikten sonra oryantalist bezemelerin hâkim olduğu ve tören salonu olarak bilinen ana mekâna açılmaktadır. Bu mekânda *Ceylan Avı* olarak bilinen, Türkiye'nin en büyük oryantalist tablosu yer almaktadır. Tablo, sanat tarihçisi Zeynep İnankur'un araştırmalarına göre Abdülhalim Paşa'nın Mısır'daki Şubra Sarayı için yapılmıştır.⁶ Abdülhalim Paşa döneminde Said Halim Paşa Yalısı'nın en uygun duvarına, boyutları tam olarak yerleşmesine imkân vermediği için öne eğilimli bir biçimde yerleştirilmiştir. Mekânın günümüzdeki durumu göz önüne alındığında, tablonun etrafında görülen sütun bordür gibi iç bezemelerin, Said Halim Paşa zamanında yapıldığı düşünülmektedir.

1 Ömer Faruk Şener, *Geçmişten Günümüze Said Halim Paşa Yalısı*, Yüksek Lisans Tezi, Süleyman Demirel Üniversitesi, Isparta 2019, s. 4

2 Murat Belge, *Boğaziçi'nde Yalılar, İnsanlar*, İletişim Yayınları, İstanbul 2013, s. 89.

3 Şenay Sayın, *Ortaköy-Sarıyer Arasındaki Bazı Örneklerle Davanarak Yalıların Bugünkü Durumunun Saptanması*, Yüksek Lisans Tezi, İstanbul 2001, s. 157.

4 Şener, a.g.t., s. 40.

5 Şener, a.g.t., s. 41.

6 Gülşen Sevinç Kaya, "Kavalalı Hanedanının Millî Saraylar Tablo Koleksiyonu'ndaki İzleri; Gatah Çölü'nde Prens Halim'in Ceylan Avı: Tazı Payı ile Sürre Alayı Adlı Tablolar", *Millî Saraylar*, S. 18, 2019, s. 83.



2 Kruse, *Said Halim Paşa*, tuval üzerine yağlıboya, Millî Saraylar Resim Müzesi, Env. No. 121-590



3 Félix-Auguste Clément, *Gatah Çölü'nde Prens Halim'in Ceylan Avı: Tazı Payı*, 1865, tuval üzerine yağlıboya, 390 x 700 cm, Env.No. 101/3

Ceylan Avı Tablosu

Orijinal adı *Gatah Çölü'nde Prens Halim'in Ceylan Avı: Tazı Payı* olan bu eser, Abdülhalim Paşa tarafından Fransız Ressam Félix Auguste Clément'e Mısır'da bulunan Şubra Sarayı için yaptırılmış olup 4,62 x 7,75 cm boyutlarındadır. (Resim 3) Paris'te Güzel Sanatlar Akademisi'nde eğitim gören Félix Auguste Clément, İtalya'da ve Mısır'da resim çalışmalarını sürdürmüştür. Oryantalist sanatçı olarak anılan Clément'in bu tablosu Paris Salonu'nda sergilenmiştir. Abdülhalim Paşa'nın İstanbul'a dönmesiyle tablo da Said Halim Paşa Yalısı olarak bilinen konuta taşınmıştır.⁷

Tablo, çölde ceylan avına çıkan yerel giysiler giymiş on üç kişinin avı yakaladıktan sonraki bir anını tasvir etmektedir. Doğal ortamından aktarılan bu sahnede, insanların yanı sıra avın başındaki yırtıcı kuşlar, tazılar ve atlar da yer almaktadır. Sanatçı, bu anı hiçbir ayrıntıyı atlamadan ustalıkla resmetmiştir. Oryantalist fakat gerçekçi bir üslupla ele alınan eserde kromatik seçki, anlatılan sahnenin



4 Abdülhalim Paşa

7 Gülsen Sevinç Kaya, *Millî Saraylar Tablo Koleksiyonu*, Millî Saraylar Yayınları, İstanbul 2019, s. 204.

önüne geçmeyen akıcı bir dengededir. Resmin atmosferi, olay anının tazeliğini koruyan bir izlenim yaratmaktadır. Resme yakından bakıldığında, ayakta duran iki insan figürü ön plana çıkmaktadır. Atın önünde yerel giysileriyle ayakta duran kişinin Abdülhalim Paşa olduğu bilinmektedir.⁸ (Resim 4) Resmin ele alınış biçimi, bize ön plana çıkan ikinci figürün tarzı ve kıyafetiyle diğerlerinden ayrılan, o dönem Mısır'da bulunan ve resmi yapması için Abdülhalim Paşadan sipariş alan Ressam Clément olduğunu düşündürmektedir. (Resim 5)

Eser Üzerinde Yapılan Genel Gözlemler, Analizler ve Tespitler

2018 yılında Millî Saraylar'ın Cumhurbaşkanlığına geçmesiyle *Çölde Av* tablosu da Millî Saraylar envanterine girmiş ve esere müze kimliği kazandırılmak üzere gerekli tespit ve çalışmalar başlatılmıştır. Çalışmanın ilk aşamasında, tablonun fiziki unsurlarına yönelik ayrıntılı araştırmalar ve gözlemler yapılmış; bu süreçte bütüncül ve numunesiz inceleme ve araştırma yönteminden faydalanılmıştır. Numunesiz analiz çalışmalarında, normal ışık ortamında gerçekleştirilen gözlem ve incelemelerin yanı sıra mikroskop, UV ışığı ve eğimli ışık teknikleri ile gözlemler yapılmış olup eser, yüksek çözünürlüklü fotoğraflama yöntemiyle kayıt altına alınarak incelenmiştir. Genel ışık gözlemlerine dayalı inceleme ve araştırmalarda, eserin sağ alt köşesinde sanatçı imzasının Latince harflerle A. CLEMENT. CHOUBRAH olarak yazıldığı ve 1865 tarihi görülmüştür. (Resim 6) İmzanın alt satırda da devam ettiği ve çerçevenin bu alanı kapatır biçimde yerleştirildiği izlenmiştir. Söz konusu hasarsız yöntemlerle gerçekleştirilen görsel araştırmalar, bozulmaların tespitinde önemli verilerin elde edilmesine olanak sağlamıştır. Nitekim yapılan incelemelerde; vernik tabakasının dağılımının, geçmişte yapılan müdahale ve rötuş uygulamalarının, tuval bezindeki deformasyon, dalgalanmalar ve yırtıkların, ayrıca boya tabakasındaki çatlaklar ve dökülmelerin tespiti yapılmıştır. (Resim 7, 8)



5 Félix-Auguste Clément



6 İmza detayı



7



8

7, 8 Boya rötuşları

8 Kaya, a.g.e., s. 204.

Tuval üzerine yağlıboya ile yapılmış olan tablonun incelemelerinde, resmi oluşturan tüm tabakalar ayrı ayrı ele alınmıştır. Bu tabakalar; eserin çerçevesi, taşıyıcı tuvali, şasesi, hazırlık tabakası, boya tabakası ve vernik tabakasıdır. Eser, eğimli ışık altında tüm yüzeyi taranarak, yüzey katmanları ve aralarındaki tutunum gözetilerek incelenmiştir. Eser üzerinde saptanan tüm bozulmalar, taşıyıcıdan başlayarak tespit edilmiş ve fotoğraflanarak kayıt altına alınmıştır. Ayrıca eser üzerinden numuneler alınarak bilimsel analizler yapılmıştır.

Bu saptamaların ardından eserin asıldığı duvardan indirilmesi, çerçevesinden ve şasesinden çıkarılması, rulo yapılarak nakledilmesi işlemlerinin hazırlık çalışmaları başlatılmıştır. Bahsettiğimiz bu çalışmaların gerçekleştirilmesi sırasında yaşanabilecek her türlü olumsuzluğu önlemek için yüzeyin koruma altına alınmasına, taşımada kullanılacak yöntem ve malzemelerin seçiminde tüm bu koşulların göz önünde bulundurulması gerektiğine karar verilmiştir. Ayrıca çalışmanın zamanlaması, uygulayıcı ekiplerin koordinasyonu ve işlemlerin sıralanması için bir planlama yapılmıştır.

Mekânın Getirdiği Sorun

Tablonun sergilenme şekli incelendiğinde, resmin üst kenarının duvara bağlantısının öne eğim verilerek yapıldığı, tablonun üstten yaklaşık 30 derece eğimli olarak sergilendiği tespit edilmiştir. (Resim 9) Bunun sebebi, alanın tavan yüksekliğinin tablonun boyutundan kısa olmasıdır. Yalının ilk katında bulunan tüm mekânlar gözden geçirildiğinde, tablonun yerleştirilebileceği en geniş ve kesintisiz duvarın bu salonda bulunduğu anlaşılmıştır. Fakat salonun bu bölümünün tavan yüksekliği, tablonun 90 derece, yani dikey olarak sergilenmesine yeterli gelmemiştir.

Said Halim Paşa Yalısı, yıllar içerisinde pek çok felaket geçirmesinin ardından restorasyon görmüş olmasına rağmen tablonun önünü kapattığı duvara herhangi bir restorasyon, konservasyon işleminin yapılmadığı saptanmıştır. (Resim 10) Duvar sıvalarında oluşan zayıflamalar, zaman içinde kırılma ve kopmalarla devam etmiştir. Tablonun boyutu ve kütlesi, arkasında bulunan duvara müdahale



9 Tablonun sergilenme açısı



10 Tablonun arkasında kalan duvarın görünümü



11 Tuval bezinde oluşan yırtık

etme imkânı tanımamıştır. Duvardan kopan ve düşen sıva parçaları, resmin alt yatay kenarı boyunca tuval bezi ve şasesi arasında kalan bölgede birikmiştir. Tuval bezinde aşırı deformasyon ve gerilim oluşturan bu sorun, resmin ön yüzünde açık bir şekilde izlenebilmiştir. Nihayetinde tuvalin bu bölgesinde 28,5 cm boyutunda, yatay ekseninde bir yırtığa neden olduğu anlaşılmıştır. (Resim 11)



12 Tablonun sergilendiği salondan genel görünüm (yüzey koruma uygulaması)



13 Eserin tavan ve tavan pervazlarına konumu

Tablonun yan kenarlarına paralel hâldeki dikey ve yaklaşık bir buçuk metre açıkta duran üçlü sütun grubu ve tavanda bulunan süsleme pervazları, eserin bu alanındaki hareket kabiliyetini oldukça sınırlayan faktörler olarak göze çarpmıştır. (Resim 12, 13)

Hareket alanının sınırlı olması ile paralel olarak düşünülmesi gereken diğer bir konu ise eserin 4,62 x 7,75 cm ölçülerinde olan çerçevesi olmuştur. Çerçevesiz 3,82 x 6,95 cm ölçülerindeki tuval resmi, eserin ihtişamına uygun devasa bir çerçeve ile bütünleşmiştir. Eserin manevra imkânını sınırlayan bir alanda, asıldığı duvardan indirilerek çerçevesinden ayrılması ve şasesinden çıkartılması sürecinde tuvale yönelik risk faktörleri hesaplanarak ilerlenmesi gerekmiştir.

Tablonun Taşınma Hazırlıkları

Büyük boyutlu tuval resimlerinin dünyada çok yaygın olduğu bilinmektedir. Bu konuda yapılan araştırmalar sonucunda, yurt dışında büyük ölçekli tuval resimlerinin karton masuralar üzerine sarılarak rulo hâlinde taşındığı bilgisine ulaşılmıştır. Malzeme olarak kâğıt kartonun tercih edilmesi, ağırlık sorununu minimize eden bir unsurdur. Taşıma aparatı olarak kullanılan karton masuraların eser ebatları doğrultusunda özel olarak imalatı yapılmaktadır.

Türkiye'nin en büyük boyutlu tuval resminin nakledilebilmesi için eserin olduğu hâliyle taşınması mümkün olmamıştır. Eser boyutunun nakil araçları ve koruma tedbirleri açısından uygun hâle getirilebilmesi için rulo yapılması kaçınılmaz bir yöntem olarak düşünülmüştür. Dünyada oldukça yaygın

olmasına rağmen Türkiye’de henüz denenmemiş olan bu işlemi gerçekleştirebilmek için azami 4,5 m uzunluğunda ve 1 m çapında bir masuraya ihtiyaç duyulmuştur. Tuval resminin hasarsız naklinde rulo mekanizmasının hafif bir malzemeden seçilmesi gerekmiştir. Ülkemizde yapılan araştırmaların sonucunda bu ölçülerde bir karton masura bulunamamış ve özel imalatı da yaptırılmamıştır. Zaman ve maliyet açısından çözülmesi gereken bu sorun için alternatif çözümler aranmıştır. Karton masuraya alternatif olarak hafif olması sebebiyle strafor köpükten yapılmış bir silindir masura kullanımına karar verilmiştir. Strafor imalatının 2 m ile sınırlı olması nedeniyle 2 m + 2m + 50 cm ölçüsündeki strafor silindiri birleştirilerek tek parça bir silindir oluşturma fikrine ulaşılmıştır. Strafor köpük parçalarının merkezinden 5 m uzunluğunda ve 12 cm çapında, minimum esnek yapıda bir metal çubuk geçirip parçalar birleştirilerek en uç noktaya bir tür kilit mekanizması yerleştirilmiştir. Hazırlığın bir sonraki adımında ise strafor masura ölçülerine uygun, tyvek kumaştan bir kılıf hazırlanarak straforun üzeri kaplanmıştır. Bu hazırlıkların ardından, eserin son varış noktası olan tarihî mekânda herhangi bir aksilik yaşanmaması, olası aksiliklerin hesaplanması ve taşınma aparatlarının hareketinin mekâna göre ayarlanması için güzergâhta “taşınma tatbikatı” yapılmıştır. (Resim 14)

Bu süreçten sonra eserin güvenli bir şekilde taşınabilmesi için Millî Saraylar atölyelerinde bir koruma sandığı imal edilmiştir. Eserin içine yerleştirileceği koruma sandığı, hazırlanan silindirin ölçüleri temel alınarak yaptırılmıştır. Sandığın iki kısa kenarına silindirin taşıyıcısı durumunda olan metal çubuğun oturacağı yuvalar açılarak, eserin rulo yapıldığı masura mekanizmasının havada asılı pozisyonda taşınması sağlanmıştır. Yapılan bu çözümlemeyle nakil süresince butonun ağırlığı, üzerine sarılan tuval bezi yerine koruma sandığına yönlendirilmiştir. Koruma sandığının iç duvarları süngerlerle kaplanıp yumuşak zeminler oluşturulmuş, böylece eserin nakil hazırlığı tamamlanmıştır.

Eser yüzeyinde oluşabilecek risklerin minimize edilmesi ve boya tabakasının geçici olarak korunması için yüzey, koruma kâğıtları ile kaplanmıştır. Yaklaşık 15 x 15 cm ölçülerinde hazırlanan koruma



14 Taşınma tatbikatı

kâğıtlarının amacı, planlanan işlemler gerçekleştirilirken olası boya dökülmelerini engellemek ve dökülmesi muhtemel alanların sabitlenmesini sağlamaktır. Dayanıklı ve aynı zamanda esnek yapıdaki Japon kâğıdı ile yapılan yüzey koruma işlemi, çoğu zaman ilk onarım uygulaması olarak düşünülse de tuval eserlerin rulo yapılarak nakledilmesi söz konusu olduğunda boya yüzeyinin korunmasına yönelik bir çalışmadır. (Resim 15, 16) Eser üzerinde yapılan çalışmalara paralel olarak, tuval bezinin çivi kenarlarının kat yerlerini düzleştirebilmek için 1 m x 15 cm ebatlarında asitsiz kartonlar ve aynı ebatlarda ağırlık olarak kullanılmak üzere 3 cm kalınlıkta mermer bloklar hazırlanmıştır.



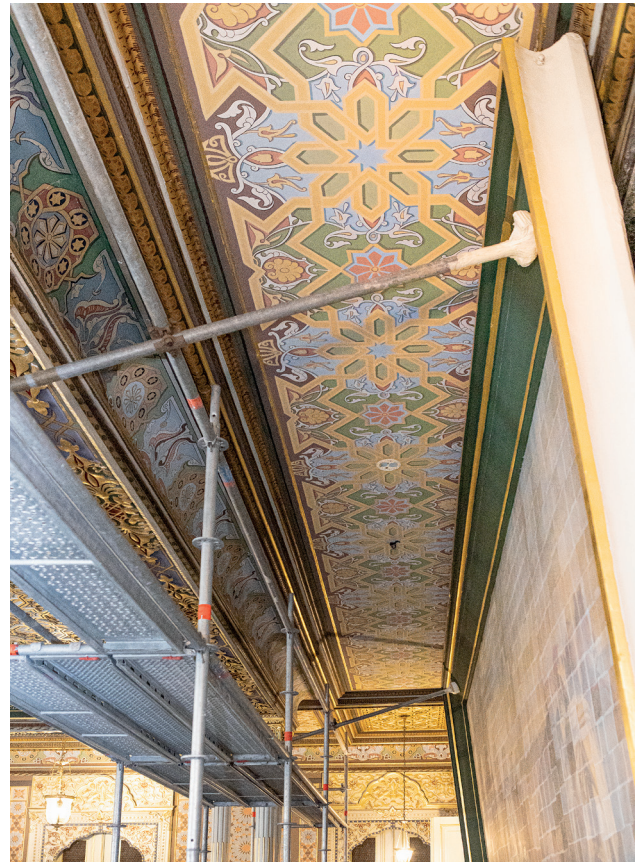
15, 16 Yüzey koruma işlemi

154 Yıl Sonra İlk Adım

Ceylan Avı tablosunun taşınması çalışmalarına yönelik ilk adım, Said Halim Paşa Yalısı'nın duvarında asılı duran tablonun duvara olan bağlantısından çıkarılması olmuştur. Bu çalışmanın yapılabilmesi için ağır bir kütle olan tabloyu kavrayabilecek sağlam bir desteğe ihtiyaç duyulmuştur. Bu destek, eserin etrafına kurulan, uygulamada aşamalı olarak hareket kabiliyeti sağlayan ve bir denge unsuru olarak görev yapan iskelelerden alınmıştır. (Resim 17, 18, 19)



17 Tablonun etrafına kurulan iskele



18, 19 İskelelerin tabloyu dengelemesi

Çok hassas bir yapıya sahip olan yaklaşık 700 kg ağırlığındaki sanat eserinin dengeli olarak yerinden hareket ettirilebilmesi için mühendislik hesaplamalar planlamaya dâhil edilmiştir. Hatta bu aşamada çalışacak ekibin koordinasyonunda hassas ritmi sağlamak maksadıyla bir maket üzerinde ön provalar gerçekleştirilmiştir. Sözü edilen bu maket, eserin restorasyon çalışmaları sonunda sergileneceği alana asılması aşamasında tekrar kullanılmıştır. (Resim 20) Ön tarafa kurulan iskele eseri sabit tutarken, arkada eseri duvara bağlayan kancalar çıkartılmıştır. (Resim 21, 22)



20 Çalışmalar için hazırlanan maket



21 Tablonun duvara bağlantı kancaları



22 Eserin duvarla bağlantısının kesilmesi

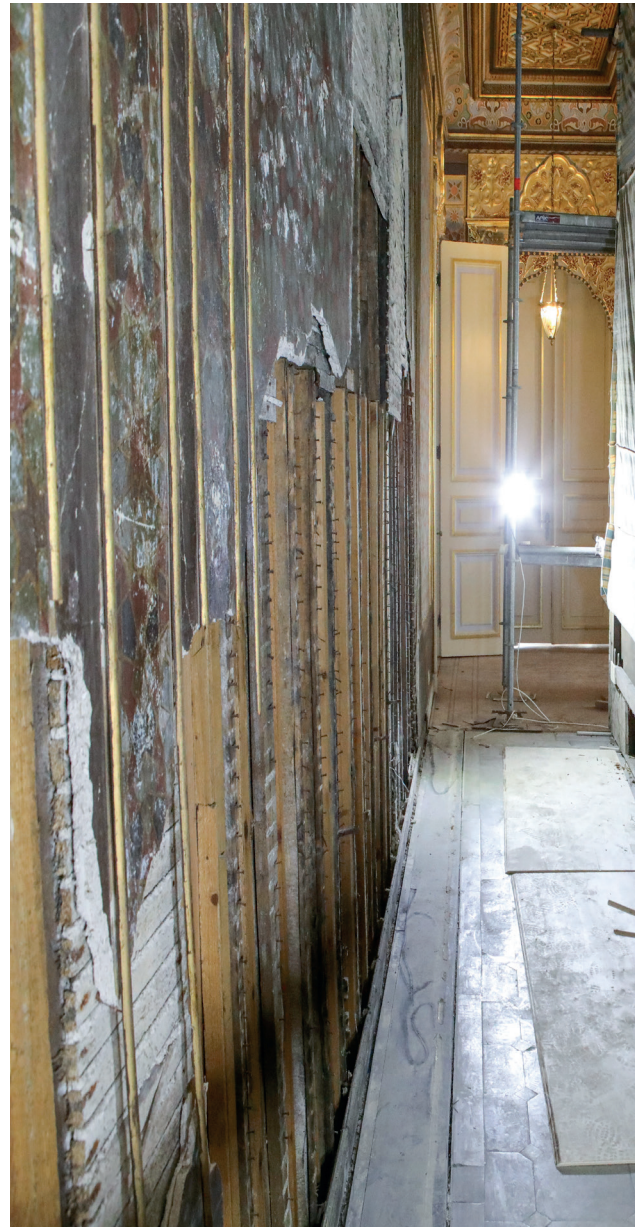
Kurulan iskeleler arasında adım adım ilerletilen eser, ön tarafa yarım metre kadar getirildiğinde, duvardan kopup tuval bezi ile şase arasına girmiş blok sıva parçaları temizlenerek yeni yırtıkların oluşmasının önüne geçilmiştir. (Resim 23, 24, 25, 26). Bu çalışmaya başlamadan önce duvar kalın bir branda ile kapatılarak sıva parçalarının düşme riskine karşı önlem alınmıştır. Bu aşamaya kadar yapılan hareketler adım adım ve çok dikkatli bir şekilde gerçekleştirilmiştir.



25



23 Sıva parçaları



26



24 Tablo ve duvar

25, 26 Tablonun kenarında, tuval bezi ve şase arasında kalan sıva parçalarının temizlenmesi

Tablo ön tarafa hareket ettirilip altta kaide görevindeki mermerden indirildiğinde yükseklikle ilgili sorunu bir derece daha çözümlenerek esere hareket imkânı tanınmıştır. Yapılan bu hamle ile eserin arka tarafında bir çalışma alanı açılmıştır. Tablo yarım metre daha öne çekildiğinde ön ve yan tarafları kaplayan iskele arka tarafa da kurulmuştur. (Resim 27) İskele arasında bir koza gibi kalan eser, güçlü ve kavrayıcı bir emniyete kavuşturulmuştur. (Resim 28)

Eserin çerçeve ile bağlantılı çivileri sökülmüş ve eser, çerçevesinden tamamen ayrılmıştır. Öne ve yanlara manevra alanı sınırlı olduğundan resim başka bir yere alınamamış, duvara dayalı bir durumda bekletilerek çerçevenin mekândan çıkarılma çalışmalarına geçilmiştir.



27 Eserin arkasına kurulan iskele



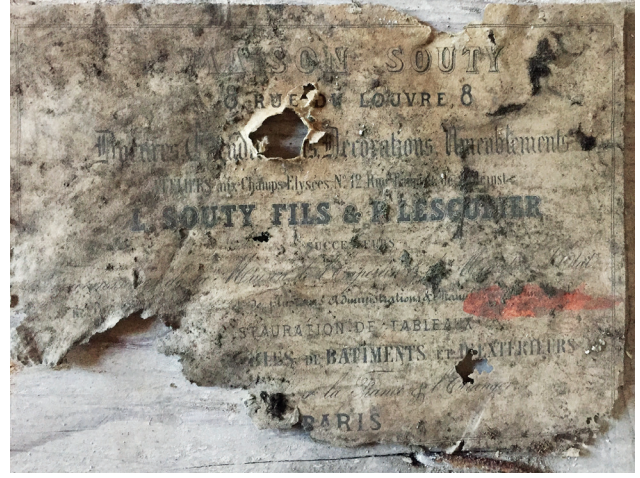
28 İskele ile eserin kavranması

Çerçeve bütün olarak mekândan çıkartılmadığından, birleştiği köşe noktalarından ayırarak çıkartmak en uygulanabilir çözüm yolu olmuştur. Bu aşamada işlemin dengede ve sağlıklı bir sıralamada ilerleyebilmesi için önce üst kenar köşe bağlantıları sökülüp halatlarla zemine indirilmiştir. Çerçeve parçalarının montajlanmasında gerekli olan işaretlemeler

yapılarak iki yan kenar, ardından da alt kenar alandan çıkartılmıştır. (Resim 29, 30) Çalışma esnasında, çerçevenin arkasına yapıştırılmış hâlde ve yapıldığı döneme ait bir firma etiketi tespit edilmiştir. (Resim 31) Büyük boyutta olan eserin asıldığı duvardan güvenli bir şekilde alınabilmesi için kurulmuş olan iskeleler sökülerek mekândan dışarıya alınmıştır.



29 Çerçevenin sökülme işlemi



31 Çerçevenin arkasından çıkan firma etiketi



30 Çerçevenin birbirinden ayrılması

Ceylan Avcı tablosu, çalışma alanına yavaşça hareket ettirilmiş ve şasesinden ayrılmak üzere boyalı yüzeyi alta gelecek şekilde tyvek örtü üzerine yatay pozisyona alınmıştır. (Resim 33) Tablonun arka yüzeyine sonradan tutturulmuş olan bez parçaları geri alınmıştır. (Resim 34) Geçme sistemi ile üretilmiş ahşap şasenin dikeyde üç, yatayda iki kuşağı ile on sekiz adet kama yuvası vardır. Tabloyu şasesi ile birleştiren ve tüm kenarlarına çepeçevre sıralanmış olan çiviler teker teker çıkartılıp tuval bezinden ayrılmıştır. Şase birleşme noktalarından sökülerek demonte hâle getirildikten sonra paketlenmiş ve kuruma nakli gerçekleştirilmiştir. (Resim 32)



32 Şasenin sökülmesi



33 Eserin yavaş hareketlerle geniş alana çekilmesi



34 Eser yatay düzlemde

Tuval bezi şasesinden ayrıldıktan sonra, arka yüzü kaplayan yoğun toz ve kir tabakası hepa filtreli süpürgelerle vakumlama yapılarak arındırılmıştır. (Resim 35) Tuval bezinin kenar kat izleri

ve tuval deformasyonları, üzerlerine nemli kartonlar ve mermer ağırlıklar yerleştirilerek düzeltilmiştir. (Resim 36) Hazırlanan masura mekanizması tuval bezinin kısa kenarına yerleştirilerek



35 Tuvalin arka yüzeyinde temizlik işlemi



36 Tuval kenarlarının düzeltilmesi

eser rulo hâline getirilmiştir. (Resim 37, 38) Yaklaşık 7 m uzunluğundaki tuval bezi, 1 m çapındaki silindir üzerine 2 tur döndürülerek sarılmıştır. Taşınmaya hazır hâle gelen eser, koruma sandığına yerleştirilmiştir. Said Halim Paşa Yalısı'nda 154 yıldır misafir edilen *Ceylan Avı* adlı tablo,

restorasyon çalışmalarına başlanıp bir müze eseri kimliği ile sanatseverleri kucaklamak üzere Millî Saraylar Resim Müzesi'ne doğru yola çıkmıştır. (Resim 39, 40) Nakil, başarılı bir şekilde gerçekleşmiş ve eser sorunsuz olarak Müze'ye ulaşmıştır. (Resim 41, 42)

37



38



37, 38 Eserin rulo hâline getirilmesi



39 Eserin yalıdan çıkarılması



40 Eserin taşınması



41 Eserin Millî Saraylar Resim Müzesi'ne getirilmesi



42 Eserin müzeye girişi

Sonuç

Millî Saraylar bünyesindeki saray, köşk ve kasırlarda yer alan ve her biri birer kültür hazinesi değerindeki bu eserlerin, çağdaş müzeciliğin gerektirdiği bilimsel esaslara uygun olarak korunup geleceğe güvenle aktarılması, bakım ve onarımlarının uzman kişilerce yapılması büyük önem taşımaktadır. Boyutları itibarıyla değerlendirildiğinde, Türkiye'de

tek olan *Ceylan Avı* isimli tablonun uluslararası düzeyde bir müze olan Millî Saraylar Resim Müzesi'nde dünya kültürlerinin beğenisine sunulması, takdir edilmesi gereken değerli bir adım olmuştur. Türkiye'de ilk defa yapılan bu çalışma, Millî Saraylar Başkanlığı'na bağlı uzman ekipler tarafından başarılı bir şekilde gerçekleştirilmiştir.

Kaynakça

Belge, Murat, *Boğaziçi'nde Yalılar, İnsanlar*, İletişim Yayınları, İstanbul 2013.

Kaya, Gülsen Sevinç, "Kavalalı Hanedanının Milli Saraylar Tablo Koleksiyonu'ndaki İzleri; Gatah Çölü'nde Prens Halim'in Ceylan Avı: Tazı Payı ile Sürre Alayı Adlı Tablolar", *Millî Saraylar*, S. 18, 2019.

_____, *Millî Saraylar Tablo Koleksiyonu*, Milli Saraylar Yayınları, İstanbul 2019.

Sayın, Şenay, *Ortaköy-Sarıyer Arasındaki Bazı Örneklerle Dayanarak Yalıların Bugünkü Durumunun Saptanması*, Yüksek Lisans Tezi, İstanbul 2001.

Şener, Ömer Faruk, *Geçmişten Günümüze Said Halim Paşa Yalısı*, Yüksek Lisans Tezi, Süleyman Demirel Üniversitesi, Isparta 2019.