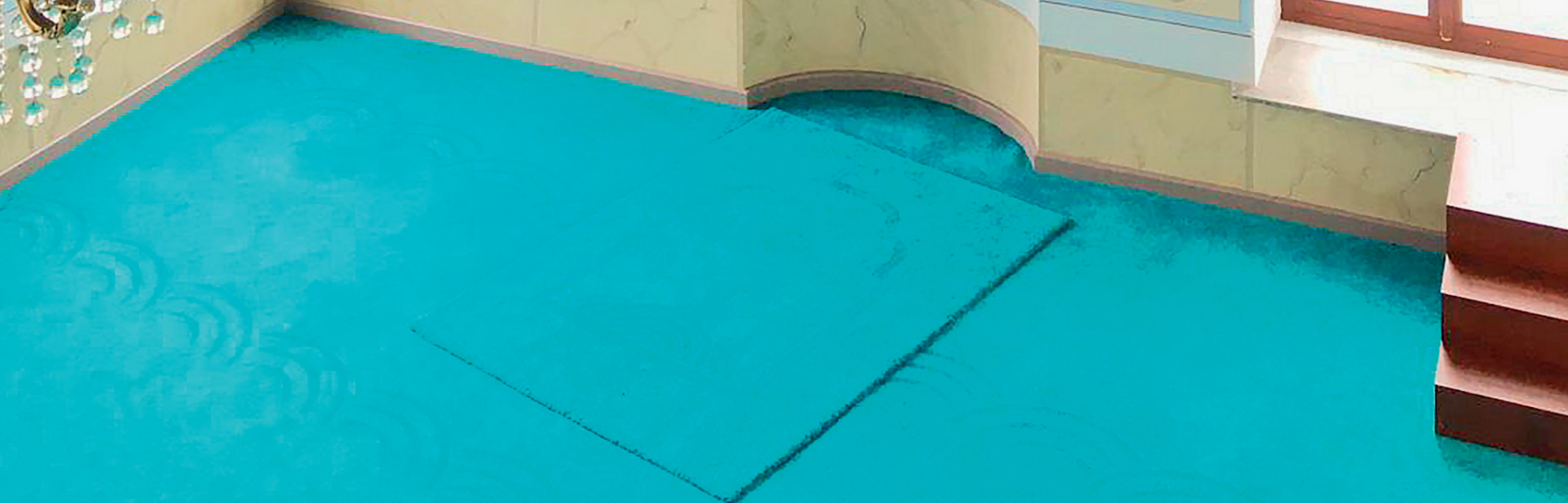




كَلِمَاتُهَا عَلَيْهَا زَكَاةٌ كَرِيمَةٌ



TOPKAPI SARAYI'NDA BULUNAN MESCİTLER VE NAMAZGÂHLAR

Göksel Erdoğan*

Özet

Yapımından sonra uzun yıllar Saray-ı Cedid-i Âmire olarak anılan Topkapı Sarayı, üç ana kısma ayrılır: Bîrun, Enderûn ve Harem. Bu ana birimlerde çalışanlar ve yaşayanlar günlük işlerini bu bölümlerde yapıyorlar ve orada bulunan koşullarda kalıyorlardı. Her mekânın mutlaka bir mescidi ve bir de hamamı bulunuyordu. Günlük ibadet ihtiyaçlarını gidermek için buldukları yerlerde ve genellikle o yerin ismiyle anılan mescitler yapılmıştı. Havaların güzel olduğu günlerde bahçelerde çalışan veya bulunanlar için de namazlarını eda etmeleri için namazgâhlar yapılmış ve kıbleyi gösteren kible taşı konulmuştu.

Sûr-ı Sultani'den içeri girince bütün bölümlerde irili ufaklı mescitlerin olduğu, fakat bazılarının günümüze ulaşamadıkları bilinmektedir. Bu çalışma, sözü edilen bölümlerde hâlihazırda mevcut bulunan mescitler, bahçelerde bulunan namazgâhlar ve üzerlerinde bulunan kitabeler hakkında olacaktır.

Anahtar kelimeler: Topkapı Sarayı, Bîrun, Enderûn, Harem, İbadet, Mescit, Namazgâh, Mihrap, Kible Taşı, Kitabe

MASJIDS AND OPEN-AIR PRAYER AREAS (NAMAZGÂHS) IN THE TOPKAPI PALACE

Abstract

Topkapı Palace, which formerly named Saray-ı Cedid-i Âmire for many years, has three main parts: Bîrun (outer section of the palace), Enderûn (inner section of the palace), and Harem (living quarters). The staff and residents of these sections were doing their daily work in these three main parts and staying at the wards of these places. Each of these units had a masjid and a hammam (Turkish bath). Several masjids were built for daily prayers of the staff and residents of these sections and the masjids were usually named after that place. On the days when the weather was nice, those who worked in the gardens performed their prayers at namazgâhs, i.e. open-air prayer areas. A qibla stone was also placed in these areas to help them determine the direction of the Ka'ba.

It is known that behind the Sûr-ı Sultani (the imperial walls), there were large and small masjids in all the units of the palace. But some of them have not reached the present day. This study is about the masjids that still exist in these units, the open-air prayer areas in the palace gardens, and the inscriptions on them.

Keywords: Topkapı Palace, Bîrun (outer palace), Enderûn (inner palace), Harem, Prayer, Masjid, Namazgâh (open-air prayer area), Mihrab, Qibla Stone, Inscription

Sözlükte “secde edilen yer” anlamına gelen mescit, Müslümanların mabetlerine verilen isim olup, cami kelimesi ile eş anlamdadır. Kur’ân’da mescit kelimesi, çoğul şekli olan mesâcid ile birlikte 28 defa geçmektedir.¹

İlk yapılan mescit, Mekke’de yer alan, ortasında Kâbe’nin de bulunduğu Mescid-i Haram’dır.² Peygamberimizin beyanı ile mescitler, cennet bahçeleri (*Tirmizî, Deavat, 82*) ve Allah’ın en çok sevdiği mekânlardır. (*Müslim, Mesacid, 288*)³

1 İsmail Karagöz, *Dini Kavramlar Sözlüğü*, Diyanet İşleri Başkanlığı, Ankara 2005, s. 428.

2 Şüphesiz, insanlar için kurulan ilk ibadet evi elbette Mekke’de, âlemlere rahmet ve hidayet kaynağı olarak kurulan Kâde’dir. - Âl-i İmran 3/96.

3 Karagöz, a.g.e., s. 428.

“Namazgâh”, Farsça “namaz” ve “gâh” kelimelerinin birleşmesinden meydana gelmiştir. Namaz kılmaya yarayan ve kible yönünde mihrap yerine dikili bir taşı bulunan meydan, üstü açık mescit, açık havada namaz kılmaya mahsus yer⁴ anlamına gelmektedir.

Topkapı Sarayı, üç ana kısma ayrılır: Bîrun, Enderûn ve Harem. Sarayın bu ana birimlerinde çalışanlar ve orada yaşayanlar, günlük işlerini bu üç bölümde yapıyor ve oradaki koşullarda kalıyorlardı. Sözü edilen kişilerin günlük ibadet ihtiyaçları için buldukları yerlerde ve genellikle o yerin ismiyle anılan mescitler yapılmıştır. Ayrıca yazın havaların güzel olduğu günlerde bahçede çalışanlar veya orada bulunanlar için de namazlarını eda etmeleri için özel bir bölümde namazgâhlar yapılmış ve kibleyi gösteren kible taşı konulmuştur.

Sûr-ı Sultânîden içeri girince bütün bölümlerde irili ufaklı mescitlerin olduğu, fakat bazılarının günümüze ulaşamadıkları bilinmektedir. Bu çalışmada, Topkapı Sarayı'nın zikredilen bölümlerinde hâlihazırda mevcut bulunan mescitler, bahçelerde bulunan namazgâhlar ve üzerlerinde bulunan kitabelerden bahsedilecektir.

TOPKAPI SARAYI'NDA BULUNAN MESCİTLER VE NAMAZGÂHLAR

A-KONUMLARI:

I - BÎRUN (I. ve II. Avlu)

I. Avlu: Karakol Binası yanı - (Bâb-ı Hümâyûn) Namazgâh

II. Avlu: Bâbüsselâm (Orta Kapı) Kapıcılar Mescidi, II. Avlu Namazgâhı, Beşir Ağa Mescidi, Zülüflü Baltacılar Mescidi, Aşçılar Mescidi

II - ENDERÛN (III. ve IV. Avlu)

III. Avlu: Ağalar Mescidi, Has Oda Mescidi

IV. Avlu: Sofa Mescidi, Sofalı Namazgâh Mahalli

III - HAREM

Karaağalar Mescidi, Harem Mescidi

B-ÖZELLİKLERİ

I - BÎRUN (I. ve II. Avlu)

Bîrun kelimesi, Farsça bir kelime olup “dış” manasına gelmektedir. Sarayın ana giriş kapısı olan Bâb-ı Hümâyûn ile üçüncü kapısı olan Bâbüssaâde'nin arasında kalan bölüm “Bîrun” diye isimlendirilir.

I. Avlu: Bâb-ı Hümâyûn, sarayın ilk ve ana giriş kapısı olup “saltanat kapısı” manasına gelmektedir. İç içe iki kapıdan ibarettir. Bu kapı, sarayı şehirden ayıran ve Sûr-ı Sultânî üzerinde bulunan kapılardan biridir. I. Avlu'da yer alan Has Fırın içerisinde, bu fırınlarda çalışanların koşulları ve bir mescit yıkıntısı mevcut⁵ olup, bu mescidin restorasyon çalışmalarına başlanmıştır.

1- Karakol Binası yanı - (Bâb-ı Hümâyûn)

Namazgâh

Aya İrini ve Karakol Binası önünde bulunan namazgâh, arkeolojik kazılar neticesinde ortaya çıkmıştır. Eski bir fotoğrafta yaklaşık 8x8 metre olan namazgâh alanı, 1 metre kadar yükseltilmiş sekisiyle birlikte rahatlıkla görülmektedir.⁶ Günümüzde yükselti mevcuttur, fakat kibleyi gösteren taşı yoktur. Araştırmalarım sonucunda kible taşının, Karakol Binası'nın arkasındaki boş alanda olduğu tespit edilmiştir. (Resim 1a-b-c-d)



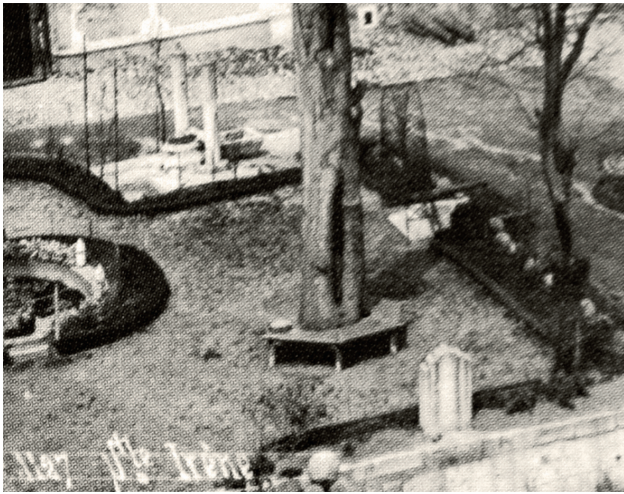
4 Yavuz Tiryaki, *İstanbul'un 100 Namazgâhı*, İstanbul Büyükşehir Belediyesi Kültür A.Ş. Yayınları, İstanbul 2010, s. 110; Nebi Bozkurt - Yavuz Tiryaki, “Namazgâh”, *DİA*, c. 32, İstanbul 2006, s. 357-360.

5 Necdet Sakaoğlu, *Tarihi Mekânları, Kitabeleri ve Anıları ile Saray-ı Hümâyûn Topkapı Sarayı*, Denizbank Yayınları, İstanbul 2002, s. 59.

6 Tiryaki, a.g.e., s. 169.



1b



1c



1d

1a-b-c-d Karakol Binası yanı - (Bâb-ı Hümayun) Namazgâh

II. Avlu: Bâbüsselâm (Orta Kapı)

Bâbüsselâm (Orta Kapı), iç içe iki kapıdan ibarettir. Ortasına “kapı arası” denilir. Bu kapının dışı “birinci yer”, içi “ikinci yer” olarak isimlendirilir. Günün her saatinde gireni çıkanı eksik olmayan Bâbüsselâm’da kapıcılar kethüdasının ocaklı makam odası vardı. Kapı kadrosu kalabalık, protokolü kusursuzdu. Gece ve gündüz, üniformalı kapıcıbaşılar “kule ve kapı nevbeti” tutarlardı.⁷

2- Bâbüsselâm (Orta Kapı) Kapıcılar Mescidi

Bâbüsselâm kapıcılar kethüdası ocaklı makam odası bugün konferans salonu olarak kullanılmaktadır. Bu yere girdiğimizde iç odada, duvarın kible yönünü gösteren yerde mihrap şeklinde bir oyuk bulunmaktadır. Mihrabın üzerinde herhangi bir âyet yazılı değildir. Mihrabın içerisinde iki tarafı toplanmış bir perde resmi ve arasında zincire bağlı bir kandil motifi bulunmaktadır. Mihrabın burada oluşu, bize buranın mescit olarak kullanıldığını göstermektedir. (Resim 2)



2 Bâbüsselâm (Orta Kapı) Kapıcılar Mescidi Mihrabı

7 Sakaoğlu, a.g.e., s. 81.

3- II. Avlu Namazgâhi

İkinci avludan girilince hemen sağda biraz yüksek çim kaplı bir yer vardır ki, burası namazgâh diye adlandırılır. Namazgâhta, bir set üzerinde yer alan 145 cm yüksekliğinde, 60 cm genişliğinde mihrap şeklindeki taşın üstünde gül motifi ile genellikle camilerin mihraplarında yazılı olan “*Küllemâ de hale aleyhâ Zekeriyye'l-mihrâb*”⁸ âyet-i kerimesi ve mihrap âyetinden sarkan zincire bağlı bir kandil motifi bulunmaktadır. Namazını avluda kılan Birun halkına kible istikameti gösterilmektedir.⁹ (Resim 3a-b-c)



3a



3b



3c

3a-b-c II. Avlu Namazgâhi

8 Zekeriyâ, onun bulunduğu bölmeye her girişinde (yanında bir yiyecek bulurdu) - Âl-i İmran 3/37.

9 Göksel Erdoğan, “Topkapı Sarayında Bulunan Arapça Kitabeler”, *Topkapı Sarayı Müzesi Yıllık*: 6, Korpus Kültür Sanat Yayıncılık, İstanbul 2013, s. 241; Tiryaki, a.g.e., s. 168; Ahmet Şimşirgil, *Taşa Yazılan Tarih Topkapı Sarayı*, Tarih Düşünce Kitapları, İstanbul 2005, s. 62.

4- Beşir Ağa Mescidi

Sarayın Has Ahır bölümünde olup, Sultan III. Ahmed ve I. Mahmud devirlerinde Dârüs-saâde Ağası¹⁰ Beşir Ağa (ö. 1746) tarafından yaptırılmıştır. Beşir Ağa Camii'nin bitişiğine bir hamamla çeşme de yapılmıştır.

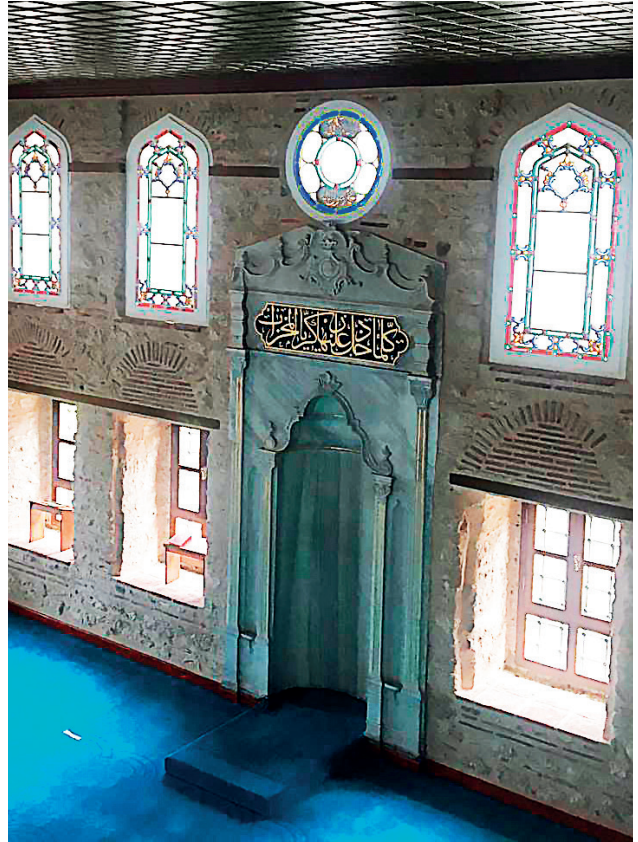
Cami, taş ve tuğladan yapılmış yüksek bir bodrum üstüne inşa edilmiştir. Üç bölüm hâlindeki bodrumun birinci bölümü dikdörtgen planlı bir oda, ikinci bölümü ortadaki eyvan biçiminde dışa açılan tonozlu bir mekân, üçüncüsü ise esas camiye çıkışı sağlayan merdiven bölümüdür. Merdiven çıkışında, içinde asma kat hâlinde bir mahfil vardır. Dikdörtgen planlı cami, dört cephesinde yer alan iki sıra pencere ile aydınlanır. Çatısı kurşun örtülüdür. Mihrabın üzerinde “Küllemâ dehale aleyhâ Zekerriyye'l-mihrâb”¹¹ âyeti, daire şeklindeki renkli camlarda ise Kelime-i Tevhid yazılıdır.¹² Abdurrahman Şeref Bey, duvarlarında Allah, Muhammed, Dört halife ile Hz. Hasan ve Hüseyin isimlerinin bulunduğu levhaları bizzat Abdülmecid Hân'ın kendi eliyle yazdığını ve hediye ettiğini bildirmiştir.¹³ Bu levhalar hâlihazırda cami içerisinde bulunmamaktadır. Kuzey tarafındaki köşesinde, tuğla gövdenin üst kısmında taştan, üzeri kurşun kaplı bir şerefe yer almaktadır. (Resim 4a-b-c)



4a



4b



4c

10 Osmanlı sarayının Harem ve Enderûn kısmına bakmakla görevli olan ve rütbesi sadrâzam ve şeyhülislâmdan sonra gelen, diğer bütün ağaların âmiri durumundaki siyah hadım ağası, kızlar ağası. <https://www.kubbealti.org.tr/>

11 Zekeriya, onun bulunduğu bölme her girişinde (yanında bir yiyecek bulurdu) - Âl-i İmran 3/37.

12 Şimşirgil, a.g.e., s. 68.

13 Abdurrahman Şeref, “Topkapı Sarayı Hümâyûnu”, *Tarih-i Osmânî Encümeni Mecmuası (TOEM)*, İstanbul 1329 (1914), s. 339.

4a-b-c Beşir Ağa Mescidi



5a

5- Zülüflü Baltacılar Mescidi

Zülifliyân Camii diye de isimlendirilen bu mescit, Harem duvarına bitişik, iki katlı ve ahşaptır. İç avlu-ya bakan ön cephenin ikinci katında dışarıya doğru bir sundurması vardır. Bu kısım ahşap, kalın eliböğ-ründelerle desteklenmiştir. Giriş kapısının üzerinde Kelime-i Tevhid: “*Lâ ilâhe illallâh Muhammediñ Resûlüllâh*” ve H. 982 (1574/75) tarihi vardır. Giriş kapısının sağındaki duvarda 6 minareli bir cami ve ağaç resmi bulunmaktadır. Mihrabı 16. yüzyıl çinileri ile kaplıdır. Mihrabın üzerinde “*Küllemâ dehale aleyhâ Zekeriyye'l-mihrâb*”¹⁴ âyet-i kerîmesi ile celi sülüs hatla Lafza-i Celâl ve İsm-i Nebî yazılıdır. Ön cephe üzerinde 19. yüzyılın ilk yarısına ait birçok vakıf kitabesi vardır. Mescidin duvarlarında bulunan vakıf kitabeleri şöyledir: (Resim 5a-b-c-d-e-f-g)

Mescid girişindeki sol duvarda bulunan kitabe:

*Sâhibü'l-hayrât başkapu gulamı fakih
Abdullah Ağa zülifliyânda kethüdâ vakfına
İki bin guruş vaz' galle nemâsından on guruş
Mütevelli ağaya beşerden on guruş kâtibine
Ve câbisine ve mâ'adâ yüz seksen guruşunu dahi*



5b



5c

¹⁴ Zekeriya, onun bulunduğu bölme her girişinde (yanında bir yiyecek bulurdu) - Âl-i İmran 3/37.

5a-b-c-d-e-f-g Zülüflü Baltacılar Mescidi

Hulefâlardan ikinci olana beher mâh
On beş gurus virile Yenisaray'da
Harem ağalarına namaz kıldıracağıçün
Fi gurre-i Ca (Cemâziyelevvel) Sene 1246 (18
Ekim 1830)

Mescidin giriş kapısı üzerinde bulunan kitabe:

Kelime-i Tevhid: "Lâ ilâhe illallah Muhammedün
Resûlüllah" Tarihi 982 (1574/75)

Mescid girişindeki sağ duvarda bulunan kitabe:

Nuri Beğ mâil-i hayrat Ali Paşazâde
Râh-ı 'ukbâya olup emr-i Hakk ile me'mur
Üç kise mâl-ı sülüsden ki teberdârânın
İtdiler vakfına vaz' ola nemâsı mevfür
Her iki gicede bir alına yüz dirhem mum
Zülifliyan cami'ini eyleye şevki pür nûr
Düşdi bir hayr du'â ile bu vakfa tarih
Mumu yandıkaçı ola Nuri Beğ'in meşhedi nûr
Sene 1233 (1818)

Harem-i Hümayûn 'ismet makrûnda / Merhûme
ve mağfûrûn lehâ Nâile
Hatun malından Bedr-i cihan kalfa / Ve Mahmûd
Ağa ma'rifetleriyle
Zülüfliler hastalarına mum / Bahâsiyçün vakf
olunan altı yüz
Guruş mevkûf olan meblağ-ı mezbûr / İşbu ma-
halle şerh u kayd olundu
Fi 15 C (Cemâziyelâhir) Sene 1235 (30 Mart 1820)

Hamamın önünde ve mescidin sağında bulunan
Abdest Çeşmesi kitabesi:

Bu makam içre odabaşı iken Kasım Beğ
Yaptı her yerini ma'mûr kılub virdi safa
Avn-ı Hakk ile bölükbaşı olıcak ânın
Kıldı her yerini kâşiyle müzeyyen zîbâ
Çün harâb iken ânın her yeri oldı ma'mur
Cümle yoldaşlarıyla ide mübarek Mevlâ
Cümle hayr dua eyleyüb âsârı o dem
Didi tarihini pâk oldı bu hayr-ı 'alâ
1014 (1606)

Sabunluk üzerinde bulunan kitabe:

Bu da muhtâc olmuş idi ta'mire Odabaşı İsmail
Ağa eyledi ma'mûre Sene 1170 (1757)



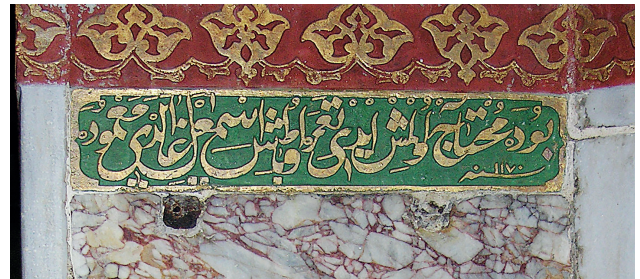
5d



5e



5f



5g



6a

6a-b-c Aşçılar Mescidi

6- Aşçılar Mescidi

İkinci avluya girdiğimizde sağ tarafta, revakların arkasında Matbah-ı Âmire denilen saray mutfakları bulunur. Hânedanın sarayda yaşadığı dönemlerde bu mutfaklarda günlük 3-5 bin kişilik yemek hazırlanırdı. Özel ulûfe günlerinde ise 10-15 bin askere çorba, pilav ve zerededen oluşan yemek; Ramazan ayının on beşinde ise baklava alayında bakır tepsi-lerde baklava hazırlanarak dağıtılırdı.¹⁵ Taşlık, dar

bir yoldan ilerlediğimizde Yağhâne'nin yanında Matbah-ı Âmire Camii diye de isimlendirilen, Aşçılar Mescidi bulunmaktadır. Burada çalışan aşçıların namazlarını eda etmeleri için yapılmıştır. Ahşap, sade bir yapıdır. İki katlıdır. İçerisinde bunan kitabeler aşağıdaki gibidir: (Resim 6a-b-c)

¹⁵ Sakaoğlu, a.g.e., s. 121.



6b



6c

1. Kitabe:

Merhûm hazinedar Sa'îd Ağa'nın cariyelerinden
merhûme Zeyneb
Hâtun'un malından kalfası Hidâyet ve Mahmud
Ağa yedleriyle aşağı Matbah-ı
Âmire Cami-'i şerifinde beher sene mevlü(i)d-i
şerif kıraât olunmasıçün iki bin
Guruş vaz' ve ağa olanlara teslim ve mütevellî
nasb ve gallesinden
Masârıfı idâre oluna ve beş meşrûbe ve iki güğüm
ve iki gülâbdân,
İki buhurdân vakf ve ağâya teslim olunmuşdur.
Fi ğurre-i Ra (Rebîülevvel) Sene 1235 (15 Şubat
1820)

2. Kitabe:

Sâhibetü'l-hayrât ve'l-hasenât sâbık bâşkâtib
merhûme ve mağfûrûn lehâ
el-Hâc Mirvefâ Hâtun ruhiyçün mâl-ı etyâbından
Hidâyet
Kalfa yediyle bin iki yüz guruş sertabbâhin ağaya
teslim ve mütevellî
ve nasib ve ocak kâtibi kâtib ta'yîn ve nemâsından
her be-mâh beşer kıyye revğan-ı
Zeyt aşağı Matbah Câmî-i Şerif'de beher yevm
on beş kanâdil ikâd
Olunmasıçün kayyûm efendiye teslim eylemele-
rini beyan olundu.
Fi 15 C (Cemâziyelâhir) Sene 1234 (11 Nisan
1819)

3. Kitabe:

Şevketlü Efendimiz Hazretlerinin / Harem-i
Hümâyûn 'ismet mekrunda kilâr
Kalfası merhûme ve mağfûre Penbe Kalfa'nın /
malından iki bin beş yüz guruş
Aşçılar ocağına Mevlü(i)d-i / Şerif kıraât
olunmasıçün
Bedricihan Kalfa ve Mahmud Ağa / ma'rifetleriyle
vakf ve mütevellî nasb
Olunan ser-tabbâhin-i hâssa / Hüseyin Ağâya
teslim Mevlü(i)d-i
Şerif mevkuf meblağ ma'lûm olmak için / işbu
mahalle kaydolundu.
Fi 17 C (Cemâziyelâhir) sene 1235 (1 Nisan 1820)

4. Kitabe:

Kalallahü Tebâreke ve Te'âlâ:
"İnne's-salâte tenhâ 'ani'l-fahşâ-i ve'l-münker
ve le-zikrullahi ekber vallahü ya'lemü ma
tasneûn"¹⁶
Kale'n-nebiyyü Sallallahü aleyhi ve selem :
" 'Accilü bi's-salati kable'l-fevt
ve 'Accilü bi't-tevbeti kable'l-mevt" 1193 (1780)¹⁷
Bunu yazdım bi'vefadır rüzgâr. Ben ölürsem kala
hattım yadigâr
Harrerehü musâhib-i Hazret-i Şehriyârî Beşir
Ağa vekil-i hazine

16 Muhakkak ki, namaz, insanı hayâsızlıktan ve kötülüğten alıkor. Allah'ı anmak (olan namaz) elbette en büyük ibadettir. Allah yaptıklarımızı biliyor. - Ankebut 29/45.

17 Vakit çıkmadan önce namaz kılmakta acele ediniz ve ölmeden evvel tevbe etmekte acele ediniz.

II - ENDERÛN (III. ve IV. Avlu)

III. Avlu: Bâbüssaâde

Sarayın üçüncü kapısı olan Bâbüssaâde (Saadet Kapısı) veya Akağalar Kapısı'ndan sonra başlayan avluya Enderûn denilir. Buraya aynı zamanda Arz Kapısı veya Taht Kapısı da denilmiştir.

Osmanlı Devleti'nde 15. yüzyıl ortalarından itibaren medrese dışında en köklü eğitim müessesesi Enderûn idi. Enderûn'un amacı yetenekli kumandan yetiştirmek ve devamlı büyüyen ülkenin farklı din, dil ve kültürlere mensup kitlelerini idare edecek sağlam yönetici kadroları teşkil etmektir. Enderûndaki eğitim ve terbiye, Küçük ve Büyük Odalar, Doğancı Koğuşu, Seferli Koğuşu, Kiler Odası, Hazine Odası ve Has Oda olmak üzere yedi kademe üzerine kurulmuştu.¹⁸ Burada bulunan içöğlanları, vakit namazlarını Ağalar Camii'nde kılarlardı. Abdest aldıktan sonra koğuşlarındaki yerlerine geçerek, müezzinin ezan sesi duyuluncaya kadar yüksek sesle Kur'an-ı Kerim okurlardı. Ezan sesiyle birlikte Mushaf'larını yere koyup, büyük bir tevazu içinde çiftler çiftler, başları önde, elleri göbeklerinin üzerinde kavuşmuş hâlde alçak gönüllülikle Ağalar Camii'ne giderlerdi.¹⁹



7a

1- Ağalar Mescidi

Fatih devrinden kalma yapılardandır. Eski adı Hünkâr Camii'dir. Enderûn-ı Hümâyûn zülüflü ağaları burada namaz kıldıkları için Ağalar Camii adıyla ün kazanmıştır. İlk yapıldığında ahşap çatı ve kiremitle örtülü olduğu tahmin edilen bu yapı, 18. yüzyıl ortalarından sonra büyük beşik tonoz ile kaplanmıştır.²⁰ Dış duvarında bir de güneş saati vardır. Ana mekânın mihrabı üzerindeki "Küllemâ dehalé aleyhâ Zekeriyye'l-mihrâb"²¹ âyet-i kerîmesi ve "Ahmed bin Mehmed Hân" yazısı Sultan III. Ahmed'e aittir. Hünkâr mahfili olarak kullanılan küçük bir odası olup, duvarları 17. yüzyıl çinileri ile kaplıdır. Burada da mermerden yapılmış küçük bir mihrabı vardır. Üzerinde, yine yukarıda belirtilen mihrap âyeti yazılıdır. Ketebe kısmında "Ketebehû Es-Seyyid Muhammed Hâne-i Hâssa 1258" yazısı okunmaktadır.



7b



7c

18 İsmail Hakkı Uzunçarşılı, *Osmanlı Devleti'nin Saray Teşkilâtı*, Türk Tarih Kurumu Yayınları, Ankara 1988, s. 308; Şimşirgil, a.g.e., s. 114-116.

19 Albertus Bobovius (Ali Ufki Bey), *Albertus Bobovius ya da Santuri Ali Ufku Bey'in Anıları Topkapı Sarayı'nda Yaşam*, çev. Ali Berktay, haz. Stephanos Yerasimos - Annie Berthier, Kitap Yayınevi, İstanbul 2009, s. 34, 47.

20 Şimşirgil, a.g.e., s. 104; Tahsin Öz, *İstanbul Camileri*, Türk Tarih Kurumu Yayınları, Ankara 1997, s. 19.

21 Zekeriya, onun bulunduğu bölme her girişinde (yanında bir yiyecek bulurdu) - Âl-i İmran 3/37.



7d

7a-b-c-d-e-f Ağalar Mescidi



7e

Hünkâr mahfili giriş kapısı üzerinde bulunan kitabe:

*Lâ ilâhe illallah Muhammediün Resûlüllah
Ketebehû es-Seyyid Muhammed Ağa hâne-i hassa
Rahmetullahi aleyhi rahmeten vâsiâ.*

Cumhuriyet döneminde Ağalar Camii'nin kütüphane olarak kullanılmaya başlandığı, dış duvarındaki kitabesinden anlaşılmaktadır. (Resim 7a-b-c-d-e-f)

Dış duvarında bulunan kitabe:

Ağalar cami-i tesmiye olunan iş bu kadim binâ harab iken bin dokuz yüz yirmi beş senesinde müceddeden ta'mir olunmuş ve Ahmed-i sâlis kütübhânesinden mâ'ada sarayın bil-cümle kütübhâneleri buraya toplanarak Yeni Kütübhâne nâmıyle tevsim edilmiştir. Kâmil 1928

Buradaki kitaplar; Hazine Kitapları, Revan Kitapları, Bağdat Köşkü Kitapları, Emanet Hazinesi Kitapları, Medine Kitapları, Sultan Reşat ve Tiryal Hanım Kitapları ile Koğuş Kitapları olarak tasnif edilmiştir.²²



7f

22 Tahsin Öz, *Hayatım*, Topkapı Sarayı Yayınları, İstanbul 1991, s. 38-39.

2- Has Oda Mescidi

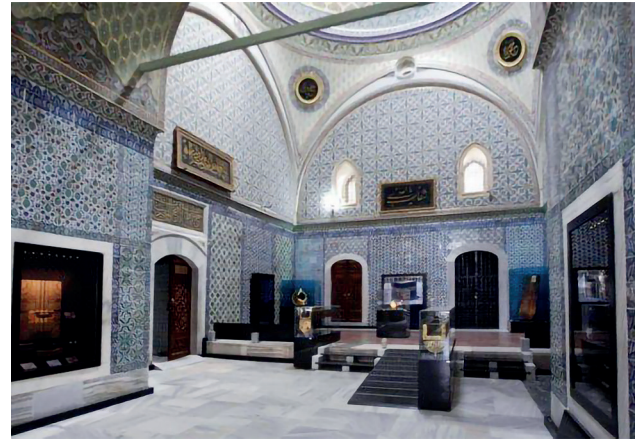
Has Oda, Enderûn avlusunun kuzeybatı köşesinde bulunan Ağalar Camii'nin yanındaki Has Oda Koğuşu ile Silahdar Hazinesi arasındadır. Fatih döneminde yapılmış, sonrasında tahta geçen padişahlar devrinde de birçok tamirden geçmiştir.

Kelime-i Tevhid yazılı kapıdan girilen mekân, Şadırvanlı Sofadır. Bu yere ismini veren mermer bir şadırvandır. Sofanın devamında yüksekçe bir seki bulunur. Enderûnlular namazlarını bu seki üzerinde kılarlardı. Sekide kible yönünü gösteren çapraz, koyu renkli bir mermer vardır. Şadırvanlı Sofa kubbesinin altında, camilerde görmeye alıştığımız Allah, Muhammed, Çehâr Yâr-i Güzîn²³, Hz. Ebubekir, Hz. Ömer, Hz. Osman ve Hz. Ali (r.a) efendilerimiz ile Hz. Hasan ve Hüseyin (r.a) yazılı levhalar yer alır.

Has Odalılar arasında hünkâr müezzinleri de vardı. Has Oda'nın zülüflü ağalarından güzel sesli olanlar, Ramazan-ı Şerif'te yüksek sesle çifte ezan okurlar; ilahi, mevlid-i şerif programları düzenlerlerdi, bunlara padişah da katılırdı. Has Odalılar, Hırka-i Saâdet Dairesi'ni temizler, mübarek gece ve gündüzlerde öd ağacı yakıp gül suyu serper, her gün nöbetle Kur'ân-ı Kerim okur, Emânet-i Mübareke'nin bekçiliğini yaparlardı.²⁴ (Resim 8a-b-c)



8a



8b

8a-b-c Has Oda Mescidi



8c

23 Çehâr Yâr-i Güzîn: (Dört halifeye atfedilir) Seçkin dört sevgili demektir.

24 Sakaoğlu, a.g.e., s. 180-181.

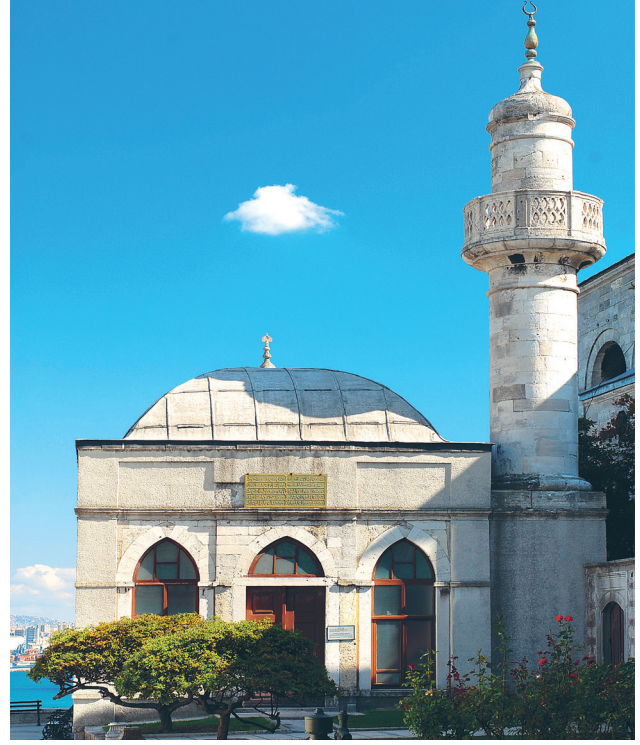
IV. Avlu

3- Sofa Mescidi

Mecidiye Köşkü ile Fatih Köşkü'nün arasında bulunan bir mescittir. Mescide ismini veren Sofalılar Ocağı, sarayın eski örgütlerindendi. Koğuşları, Çadır Köşkü'nün altındaydı. Sofa içoğlanları Hırka-i Saâdet Dairesi'nin temizliğini, dördüncü ve beşinci²⁵ yerlerin bekçiliğini yaparlardı. Eskiden burada Fatih zamanında yapılmış ve değişik zamanlarda yenilenmiş Üçüncü Yer Köşkü ve Çadır Köşkü ile Silahdarağa Köşkü bulunuyordu. 1807 isyanında Sultan III. Selim karşıtlarının Silahdarağa Köşkü'nü karargâh edindikleri rivayet edilir. Sultan II. Mahmud, 1809'da bu binayı yıktırarak yerine Sofa Mescidi'ni yaptırmıştır. 1858'de Sultan Abdülmecid tarafından tamir edildiği, kitabesinden anlaşılmaktadır.²⁶ Mescidin sekiz büyük penceresi vardır. Üzeri, kubbeye benzer bir tonoz²⁷ ile kaplıdır. Mescidin sağ tarafında tek şerefeli küçük bir minaresi yer alır. İçerisinde kalemî süsler bulunur. Mihrabın üzerinde, bir mihrap âyeti olan "Küllemâ dehale aleyhâ Zekerîyye'l-mihrâb"²⁸ âyet-i kerîmesi yazılıdır. (Resim 9a-b-c-d)

Giriş kapısı üzerinde bulunan kitabe:

*Hazret-i Abdülmecid Hân'ın 'uluvv-i himmeti
Oldı islâh-ı 'umûra bâis-i hüsn-i husûl
Münhasır i'mâr-ı mülke himmet-i şâhânesi
Feyz-i lutf-i pâkiü'l-hak olmada 'âlem-şümûl
Enderûnda bendegân-ı hassını taltif için
Yaptı Sofa Cami'in ol hâdim-i şer'-i Resûl
Beş vakitte eyler ol hâkân-ı zîşâna duâ
Sû be sû hayrât-ı vâlâsın görün ehl-i 'ukûl
Söyledim Safvet münâcât eyleyüb târihini
Ma'bed-i dil-cûy-ı Hân-ı Abdülmecid olsun kabul
1275 (1858-59)*



9a



9b



9c



9d

25 Sarayın Köşkler Bölgesi ve Lale Bahçesi'nden aşağıda olan yer.

26 Şimşirgil, a.g.e., s. 155; Sakaoğlu, a.g.e., s. 268.

27 Geleneksel mimaride sıkça kullanılan yarım silindirik formunda örtü. Selçuk Mülayim, "Tonoz", *DİA*, c. 41, Diyanet Vakfı, Ankara 2002, s. 238-240.

28 Zekerîya, onun bulunduğu bölmeye her girişinde (yanında bir yiyecek bulurdu) - Âl-i İmran 3/37.

9a-b-c-d Sofa Mescidi



10a



10b

10a-b Sofalı Namazgâh Mahalli

4- Sofalı Namazgâh Mahalli

Hekimbaşı odasının arka tarafına bakan duvarın içinde, oyulmuş küçük mihrap şekli vardır. Duvarda bulunan bu mihrap şeklinden dolayı söz konusu alanın da namazgâh olarak kullanıldığı anlaşılmaktadır. Mihrabın içinde kalemişi süsler ve hatta belli belirsiz zincire bağlı bir kandil motifi bulunmaktadır. (Resim 10a-b)

III - HAREM-İ HÜMÂYÛN

Harem, lügatte “korunan, mukaddes ve muhterem olan yer” anlamına gelir. Cariyeler İslâmî terbiye, âdâb ve usul üzere yetiştirilir; cariyelere okuma yazma ve dinî bilgiler öğretilirdi. Enderûn, erkekler için; Harem ise kızlar için bilgi, görgü, usul ve erkân, düzgün konuşma, güzel iş yapabilme esasları çerçevesinde çok disiplinli, uygulamalı eğitim veren yüksek dereceli birer akademiydi.²⁹

Harem’de iki mescit bulunmaktadır:

29 Şimşirgil, a.g.e., s. 161.

1- Karaağlar Mescidi

Harem'in simgeleri, Dârüssaâde Ağası'nın (Kızlar Ağası) buyruğundaki Habeşî Harem ağalarıydı. Bunlara "esvedîn (siyahiler)" veya "Haremeyn hud-dâmı" da deniliyordu. Harem ağaları kendilerine mahsus koğuşlarda kalır, günde beş vakit namazlarını cemaat hâlinde mescitlerinde kılarlardı. Nöbet odasında, Harem kapılarında ve dehlizlerde nöbet tutar; fakat cariyelerin koğuşlarına, Harem'in iç dairelerine adım dahi atamazlardı.³⁰



11a



11c



11b

11a-b-c Karaağlar Mescidi

30 Sakaoğlu, a.g.e., s. 278.

Karaağalar Mescidi'ne perde kapısının yanında bulunan kapıdan girilir. Kapı üzerinde "*İnnallahe ye'murukum en tüeddu'l-emânâti ila ehliha*"³¹ âyet-i kerimesi yazılıdır. Dar bir koridordan mescidin bulunduğu alana geçilir. İç kapının üzerinde "*Şefa'at ya Resulallah, Şefa'at ya Habiballah*" yazılıdır. Mescidin iç bölümünde, duvarlar çinilerle kaplıdır. Mihrabın üzerinde "*Fenâdethü'l-melâiketü ve hüve kaimun yusalli fi'l-mihrâb*"³² âyet-i kerimesi yazmaktadır. Mihrabın iç kısmında, Besmele-i Şerife, "*Lâ ilâhe illallâhü'l-melikü'l-hakku'l-mübîn.*

31 Allah size, emanetleri mutlaka ehline vermenizi emrediyor. - Nisa 4/58.

32 O mâbedde (mihrapta) durmuş namaz kılarken melekler ona şöyle seslendi. - Âl-i İmran 3/39.



11d



11e

11d-e Karaağlar Mescidi

*Muhammedün Rasûlullâhi sâdiku'l-va'di'l-emîn*³³ duası yazılıdır. Özellikle mihrapta, diğer camilerde görmeye alışık olmadığımız Kâbe tasviri, Kâbe'yi çevreleyen duvarlar, giriş çıkış kapılarının isimleri ve minareler dikkat çekmektedir. Duvarda bulunan çinilerin üzerinde Makam-ı İmam, Cebel-i Arefe-i Mübarek, Matbah-ı Edhem, Mahmil-i Şâmi, Mahmil-i Mısrî, Mahmil-i Yemâni, Hâzâ resmü Mescid-i İbrahim Aleyhi's-selâm yazılı betimlemeler görülmektedir. Mescidin diğer kapısı, Karaağlar Taşlığı'nda bulunan revağa açılır. İç kapı üzerinde "Allahümme ecirni mine'n-nâr ve edhili'l-cennete me'â'l-ibrâr"³⁴ 1078 (1667-68); dış kapı üzerinde ise "Bismillahirrahmanirrahim vebihî sikati"³⁵ yazılıdır. (Resim 11a-b-c-d-e)

33 Allah'tan başka ibadet yapılacak hiçbir ilah yoktur. Şüphesiz Allah mülkün sahibi ve hakkıdır. Muhammed, Allah'ın Resûlüdür. O va'dinde sâdik ve emindir.

34 Allahım, beni cehennem ateşinden koru. Beni iyilerle beraber cennete koy.

35 Rahman ve Rahim olan Allah'ın adıyla güvenim O'na (Allah'a)'dır.

2- Harem Mescidi

Altın Yol koridorunun sonunda bulunur. Mescit; Vâlide Sultan, sultan kızları, baş kadın efendi ve diğer üst düzey Harem kadınlarının ibadetlerini yapabilmeleri için inşa edilmiştir. Mescide klasik se-def-bağa kakmalı bir kapı ile girilir. Tavanı düz olan mescit, Ağalar Camii'ne de bitişiktir. Mihrabında bulunan bir kafesle Ağalar Camii'ne açılan bir penceresi vardır. Cemaatle namaz kılınırken bu pencere açılır ve Ağalar Camii'ndeki cemaate uyulurdu.



12a



12b



12c

12a-b-c Harem Mescidi



12d



12e



12f



12g



12h



12i



12j



12k

12d-e-f-g-h-i-j-k Harem Mescidi

Mescidin duvarları, Sultan III. Osman zamanında Tekfur Sarayı çinileri ile kaplanmıştır. Girişte, sağdaki çini panolar üzerinde üç adet madalyon şeklinde “İhlâs Sûresi” ve üçüncü madalyonun içinde “Allah” yazılıdır. Yine çini panolar üzerinde “El-‘Ulemâü veresetü’l-enbiya”³⁶, mihrabın iki yanındaki pencerelerin üzerinde Sultan III. Osman’ın tuğrası “Osman Hân bin Mustafa el-muzaffer dâima”, mihrabın üzerinde “Fenâdethü’l-melâiketü ve hüve kaimun yusalli fi’l-mihrâb”³⁷ âyet-i kerîmesi, mihrabın sol başından itibaren sırayla “Tevekkeltü ‘ale’llah”³⁸, “Ve mâ tevfiği illa billah”³⁹, “El-kanaatü kenzün la yefna”⁴⁰, “Fetebârekallahü ehzenü’l-hâlikîn”⁴¹ ile “Maşallah”; tuğra formatında olarak “Şefâatî li-ehli’l-kebâira min ümmetî”⁴², çıkış kapısı üzerinde de Besmele-i Şerife yazmaktadır. (Resim 12a-b-c-d-e-f-g-h-i-j-k)

36 Âlimler, peygamberlerin varisidir.

37 O mâbedde (mihrapta) durmuş namaz kılarken melekler ona şöyle seslendi - Âl-i İmran 3/39.

38 Allahâ tevekkül ettim.

39 Başarım ancak Allah’tandır.

40 Kanaat tükenmez bir hazinedir.

41 Yaratanların en güzeli olan Allah’ın şânı ne yücedir. - Müminün 23/14.

42 Benim şefaetim, ümmetimden büyük günah işleyenler içindir.

Kaynakça

I. Kitap ve Makaleler

Albertus Bobovius (Ali Ufki Bey), *Albertus Bobovius ya da Santuri Ali Ufku Bey’in Anıları Topkapı Sarayı’nda Yaşam*, çev. Ali Bertkay, haz. Stephanos Yerasimos - Annie Berthier, Kitap Yayınevi, İstanbul 2009.

Erdoğan, Göksel, “Topkapı Sarayında Bulunan Arapça Kitabeler”, *Topkapı Sarayı Müzesi Yıllık*: 6, Korpus Kültür Sanat Yayıncılık, İstanbul 2013.

Kur’an-ı Kerim Meâli, haz. Halil Altuntaş - Muzaffer Şahin, Diyanet İşleri Başkanlığı, Ankara 2006.

Öz, Tahsin, *Hayatım*, Topkapı Sarayı Müzesi Yayınları, İstanbul 1991.

_____, *İstanbul Camileri*, Türk Tarih Kurumu Yayınları, Ankara 1997.

Sakaoğlu, Necdet, *Tarihi, Mekânları, Kitabeleri ve Anıları ile Saray-ı Hümayûn Topkapı Sarayı*, Denizbank Yayınları, İstanbul 2002.

Şeref, Abdurrahman, “Topkapı Saray-ı Hümayûnu”, *Tarih-i Osmanî Encümeni Mecmuası (TOEM)*, İstanbul 1329 (1914).

Şimşirgil, Ahmet, *Taşa Yazılan Tarih Topkapı Sarayı*, Tarih Düşünce Kitapları, İstanbul 2005.

Uzunçarşılı, İsmail Hakkı, *Osmanlı Devleti’nin Saray Teşkilâtı*, Türk Tarih Kurumu Yayınları, Ankara 1988.

II. Ansiklopedi ve Sözlük

Bozkurt, Nebi - Yavuz Tiryaki, “Namazgâh”, *DİA*, c. 32, İstanbul 2006.

Karagöz, İsmail, *Dini Kavramlar Sözlüğü*, Diyanet İşleri Başkanlığı, Ankara 2005.

Mülayim, Selçuk, “Tonoz”, *DİA*, c. 41, Diyanet Vakfı, Ankara 2002.

III. İnternet

<https://www.kubbealti.org.tr/>