



MİLLÎ SARAYLAR ALTIN VARAK ATÖLYESİ VE

II. MAHMUD TABLOSU ÇERÇEVESİNİN RESTORASYONU

Arzu Kural*

Özet

Altın varak, hem dünyada hem de ülkemizdeki saray, köşk ve kasırların dış mekânlarında metal yüzeyler olan kubbe, alem, korkuluklar ve apliklerde; iç mekânlarda ise tavan ve duvar kalemişi süslemelerinde; ana iskeleti ahşap olan taşınabilir masa, koltuk ve sandalye takımlarında; ayna, hat ve tablo çerçeveleri ile kornişler gibi birçok alanda süsleme olarak kullanılmıştır. Bu eserlerde bitkisel motiflerden akantus, defne yaprağı, gül ve çiçek; hayvansal motiflerden kartal, kaplumbağa ve kuş çeşitlerinin yanı sıra müzik aletleri; kılıç, top, tüfek, mızrak gibi silahlar; istiridye ve inci motifleri mobilyalar üzerinde sitalize edilmiştir. Osmanlı Devleti'nin simgesi olan tuğranın da eser süslemelerinde sıklıkla kullanıldığı görülmektedir.

Varaklı eserler, ani iklimsel değişikliklerden kolaylıkla etkilenmektedir. Dış mekânlarda tercih edilen yağ bazlı varak tekniği; alemler, korkuluklar, aplikler gibi alanlarda kullanılmakta olup yağmur, kar, güneş ve deniz tuzundan zarar görürler. İç mekânlarda ise mat görünüm istenen yüzeylerde yağ bazlı varak tekniği ve parlak görünüm istenen yerlerde klasik su bazlı varak tekniği ile yapılmış olup ana iskeleti ahşap olan eserler, buldukları alandaki nem, rutubet ve durağan havadan etkilenmektedir. Durağan hava; mantar, küf, böceklenme ve ahşabın ek yerlerinde açılmalara da sebebiyet verebilmektedir. Bu nedenle sergi alanlarında hava, ısı ve nemi ayarlayan cihazların bulundurulması, eserlerin kalorifer ve klima benzeri ısıtıcılardan uzakta sergilenmesi ve güneş ışınlarından korunması gerekmektedir. Doğal havalandırma da önemli bir unsurdur.

Bu çalışmada, altın varaklı eserlerin restorasyonunda kullanılan klasik su bazlı varak, yağ bazlı varak, kumlama, lake, is boya ve gümüş varak tekniklerinin uygulanma detayları açıklanacak ve bir eser örneği üzerinden restorasyon aşaması hakkında bilgi verilecektir.

Anahtar kelimeler: Altın Varak, Atölye, Saray Restorasyonu, Tarihi Eser, Millî Saraylar, Bolo, Klasik Su Bazlı Varak, Çerçeve

GOLD LEAF WORKSHOP OF NATIONAL PALACES AND RESTORATION OF THE FRAME OF MAHMUD II'S PAINTING

Abstract

Gold leaf is used at palaces, mansions and pavilions in our country and in the world. In the outer spaces, it has been used on metal surfaces such as dome, alem, balustrades, appliques and in the interior spaces, it has been used for ceiling and wall decorations, as well as in many areas such as portable table, armchair and chair sets; mirror, calligraphy and painting frames, and cornices, the main frame of which are wooden. In these works, vegetal motifs including acanthus, bay leaf, rose and flowers; animal motifs such as eagles, tortoises, bird varieties; musical instruments; weapons such as swords, cannons, rifles, spears; also oyster and pearl motifs were stylized on the furniture and it is seen that the tuğra, which is the symbol of the Ottoman Empire, was frequently used in the decoration of these works.

Gilded works can be easily affected by sudden climatic changes. The oil-based gold leaf technique preferred at the outer spaces, is mostly used on alem, balustrades, appliques and harmed by rain, snow, sun and sea salt. In interior spaces, art objects with wooden main frames and on which performed oil-based gold leaf technique for dull appearance and classical water-based gold leaf technique for shiny appearance are badly affected by moisture, dampness and stationary air. Stationary air may also cause fungus, mold and insect infestation in the objects or separation on the joints of the wood. For this reason, it is necessary to have air, temperature and humidity adjusting devices in the exhibition areas and to keep the art objects away from radiators and air conditioners, as well as avoid them to be exposed to sunlight. Natural ventilation is also an important factor.

In this study, the application details of some techniques such as the classical water-based gold leaf, oil-based gold leaf, sandblasting, lacquer, soot painting and silver gold leaf used in the restoration of the objects which were decorated with gold leaf will be explained and information will be given about the restoration process of one selected object.

Keywords: Gold Leaf, Workshop, Palace Restoration, Historical Art Object, National Palaces, Bolo, Classical Water-based Gold Leaf, Frame

ALTIN VARAK

Altın, işlenmesi kolay olan bir elementtir. Geçmiş dönemlerde ceylan derisi içerisine yerleştirilen altın, çekiç ile defalarca dövülerek ince sayfalar hâline getirilirdi. Bu çekiçleme esnasında deforme olan kısımlar kesilerek defterlerin arasına yerleştirilir, böylece kullanıma hazır olurdu.

Boş sayfalar arasına serbest şekilde yerleştirilen altına “non-transfer”, balmumlu kâğıda preslenmiş altına ise “transfer” varak denilir.

Günümüzde ise altın, modern pres makinalarında 0,01 mikrona kadar inceltilebilmektedir. Altının içine eklenen gümüş, bakır gibi diğer elementler altının ayar kalitesini oluşturur. Saf altın 24 ayar olmakla birlikte 23, 22, 18 gibi ayarları da bulunmaktadır. Altının ayarı düştükçe oksitlenmeye daha elverişli hâle gelir. Sözü edilen oksitlenme, 18 ayar ve altındaki ayarlarda daha sık görülür.



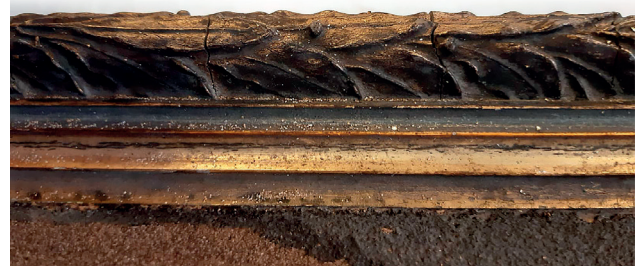
1 Altın varanın deri arasında dövülme aşaması

ALTIN VARAK ATÖLYESİ

Millî Saraylar bünyesindeki Altın Varak Atölyesi'nde, atölyenin kuruluşundan bu yana birçok tarihî eserin restorasyonu gerçekleştirilmiştir. Şeker Ahmed Paşa, Hoca Ali Rıza, Zonaro ve Ayvazovski sergilerinin tablo çerçevelerinin restorasyonları bu atölyede yapılmıştır.

Taşınabilir koltuk takımları, kornişler, ayna çerçeveleri, masalar gibi birçok varaklı eserin restore edildiği atölyede, altın varanın yanı sıra lake, gümüş varak, is boya, kumlama teknikleri de uygulanmakta olup eserlerin restorasyonları özgün malzemeler kullanılarak gerçekleştirilmektedir.

Eserlerin restorasyona alınma sürecinde ilk olarak, ilgili seksiyonlar restorasyon gerekçeleri ile birlikte dijital ortamdan talepte bulunulur. Restorasyon öncesi, restorasyon aşaması ve restorasyon sonrası fotoğraf çekimleri yapılarak dijital arşivleme sağlanır.



2 Düşük ayarda gelişen oksidasyon

VARAKLI TARİHİ ESERLERDE KULLANILAN TEKNİKLER

Klasik su bazlı varak tekniği:

Avrupada 14-18. yüzyıllarda sıkça kullanılan bu teknikte, yüzeyi hayvansal tutkal ile doyurulan ahşabın üzerine bolonya alçısı ve hayvansal tutkal karışımı minimum 7-8 kat sürülür. Zımpara veya deniz süngeri ile düzeltilen zemin yüzeyine yine hayvansal tutkal ile hazırlanan sarı ve kırmızı bolo (kırmızı rengini, içerisinde barındırdığı demir oksit oranından almaktadır) uygulanır. Ceylan derisi yastık üzerine serilen varak, sincap kılından yapılan ve adını eski ustaların sakallarına sürerek elektiriklendirmesinden alan sakal fırçası ile yüzeyden



3a-b Su bazlı varak malzemeleri

alınarak alkollü su sürülen yüzeye tatbik edilir. Bu tekniğin özelliklerinden biri olan taşlama (mühreleme) işlemi için Avrupa'da safir, zümrüt ve kurt dişi de kullanılmıştır. Günümüzde ise akik taşından yapılan taşlar ile parlatma işlemi yapılır. Bu uygulama sayesinde, varağın zemine daha sağlam oturtulması ve som altın kalitesinde parlatılması sağlanır.

Yağ bazlı varak tekniği:

Su bazlı varakta olduğu gibi, sarı bolo aşamasına kadar aynı şekilde hazırlanan zemin, sarı bolo katını takiben gomalak ile üç saatlik, on iki saatlik, süt gibi çeşitleri bulunan miksiyon (bezir yağı ve terebentin içerir) sürülerek kâğıtlı altın yüzeye transfer edilir. Bu teknik, taşlanmaz ve mat bir görüntü sağlar. Dış cephede tercih edilir.

Kumlama tekniği:

19. yüzyılda kullanılmaya başlanan, genellikle düz zeminlerde tatbik edilen bu teknikte alçı zemin yüzeyine gomalak sabitleyici sürülür ve eserde bulunan özgün malzemeler (cam tozu, kum, kiremit tozu) kullanılır. Kumlamanın yüzeyine miksiyon sürülerek yağ bazlı varak tekniği uygulanır.



4a



4b

4a-b Yağ bazlı varak aşamaları



5 Kumlama tekniğine örnek

Lake:

Lake, eski dönem yağlıboya tekniğidir. Kaynamış bezir yağı, çinko oksit, damar vernik ve kök boyalar ile çeşitli işlemlerden geçirilerek hazırlanan boya yüzeye uygulanır.



6 Lake mobilya örnekleri

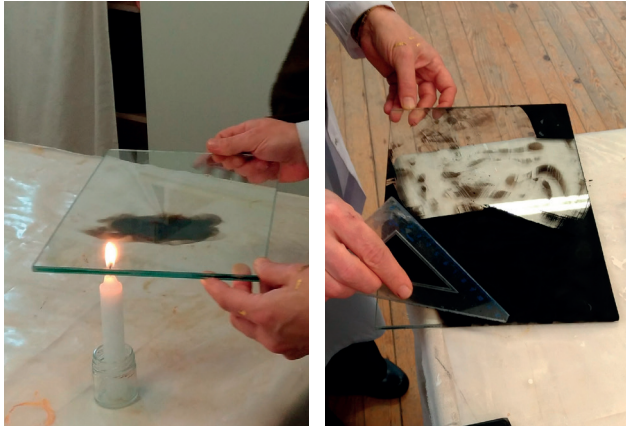
İs boya:

Genellikle çerçevelerde uygulanan bu teknik için ana malzeme olan is, Altın Varak Atölyesi'nde oluşturulmaktadır. Süleymaniye Camii'nde, is odalarında kandillerden çıkan islerin biriktirildiği ve yazılarda kullanıldığı bilinmektedir. Atölyemizde aynı yöntem taklit edilerek cam yüzeyinde oluşturduğumuz is ve zambak, bakır havanda yüzlerce vuruş darbesi ile kremi hâle gelene dek ezilir ve uygulamaya hazır hâle getirilir.



7b

7a



7c



7a-b-c İs boyasının hazırlık aşamaları ve is boyalı çerçeveden detay

Gümüş varak:

Korniş ve çerçevelerde sıkça kullanılan gümüş varak tekniğinde, alçı zemin yüzeyine siyah bolo sürülür; ardından gümüş varak, su bazlı varak tekniği ile uygulanır. Altın görünümü vermek ve gümüşün okside olmasını önlemek için özel renkli cila kullanılır.



8a-b-c Gümüş varak

Ezme altın:

Eser restorasyonlarından biriktirilen fire altın tozları, zamkla porselen tabaklarda ezilerek rötuş ihtiyacı olan kısmi bölümlerde kullanılır.



9a-b-c Altın tozlarının ezilme aşaması

MİLLÎ SARAYLAR RESİM MÜZESİ'NDE SERGİLENEN SULTAN II. MAHMUD İSİMLİ TABLONUN ÇERÇEVESİNİN RESTORASYONU

Millî Saraylar Resim Müzesi'nde sergilenmekte olan, 121/61 envanter numaralı, 19. yüzyıl sonlarına tarihlenen, Sultan II. Mahmud'u at üzerinde tasvir eden, Ressam Hippolyte Berteaux imzalı tablonun altın varaklı çerçevesinin restorasyon süreçleri aşağıda aktarılmıştır.



10 Restorasyon öncesi



11a Hatalı estetik tütleme, okside olmuş yıldız ve toz tabakası

Restorasyon öncesi:

Topkapı Sarayı'nın deposundan Millî Saraylar Resim Müzesi'ne nakledilen söz konusu tablonun çerçevesinin tarihi değeri çok yüksektir. Çerçevenin yüzeyinde yoğun toz ve okside olmuş yıldız tabakası mevcuttur. Barok tarzda stilize edilmiş, ahşap üzerine alçı kabartma motif çalışılmış çerçevenin motif bağlantı noktalarında derin çatlaklar ve motif kayıpları vardır. Alt zemini varak ve özgün kırmızı bolo olup restorasyon geçmişi olan çerçevede hatalı estetik tütleme vardır.



11b Eksik alçı kabartma motifi detayları



12 Çatlaklar ve motif kaybı

Restorasyon aşaması:

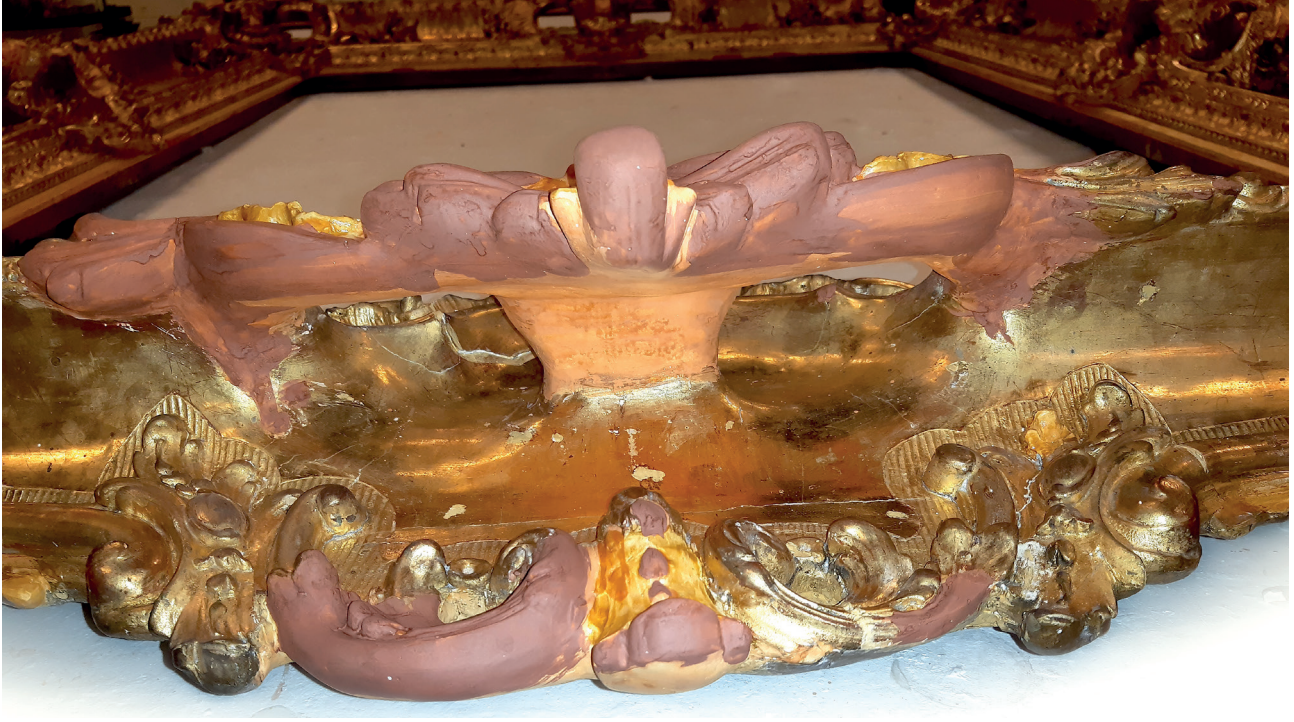
Restorasyon öncesinde, çerçevenin hasarlı olan kısımlarının ve genel görünümünün tüm açılardan fotoğraf çekimleri yapıldı. Yüzeyde uygulanmış varak teknikleri, önceki restorasyon müdahaleleri, motif kayıpları, çatlaklar vs. hususlar için ön tespitlerde bulunuldu.

İlk olarak yüzeydeki toz tabakası, toz süpürme makinası ve yumuşak uçlu fırça yardımı ile alındı. Kalan toz, alkollü su ve pamuk yardımıyla; okside olmuş yıldız tabakaları ise solvent bazlı solüsyon hazırlanarak yüzeyden temizlendi. Çatlak aralarına hayvansal tutkal enjekte edilerek sağlamlaştırma yapıldı. Eksik motiflerin kalıpları silikon yardımı ile alındı; dökümleri yapılarak zımpara ve el aletleri ile yerlerine estetik tamamlamaları yapıldı.



13 Alçı estetik tüleme

14 Sarı bolo aşaması



15 Kırmızı bolo aşaması

Dökülme gösteren alçı zemindeki eksikler için bolonya alçısı ve tutkal karışımı ile dolguları hazırlanarak estetik tamamlamaları gerçekleştirildi. Eksik bölümleri bolonya alçısı ile tamamlanan klasik su bazlı varak tekniği uygulanmış yüzeylerde, ikişer kat sarı ve kırmızı bolo (bolo, lambez olarak da bilinir) ile varak için alt zemin hazırlandı. Sert domuz kılı ile parlatılan kırmızı bolo zemin yüzeyine, ceylan derisi yastığa serilen 23/75 karat non-transfer altın, özel çelik bıçağı ile uygun ölçülerde kesildi. Daha sonra yastıktan alınarak sincap kılından yapılan sakal fırçasıyla yüzeye alkollü su uygulandı. (Alkollü su, boloda kullanılan hayvansal tutkalın açığa çıkmasını ve altının zemine tutunmasını sağlar.) Rötüş gerektiren yerlerde ezilmiş altın veya geri dönüşümü mümkün olan kök boyalar kullanıldı. Son işlem olarak; eski tarihlerde kurt, fil dişi, yakut ve safirle yapılan parlatma işlemi akik taşından yapılan mührelerle gerçekleştirildi. (Bu işlem, hem altının parlatılmasını hem de zemine daha iyi oturmasını sağlar.)

Restorasyon sonrası:

Restorasyon sürecinin tamamlanmasından sonra çerçeve, Millî Saraylar Resim Müzesi'nin Tasvir-i Hümayûn salonundaki sergisine dâhil edilmiştir.



16 Restorasyon sonrası

SONUÇ

Çalışma kapsamında kullanımı detaylı şekilde açıklanan yöntemler, eserlerin herhangi bir sebeple yıpranması veya görüntüsünün bozulması sonucunda eserin tekrar eski hüviyetine ve görünümüne dönüştürülmesi için kullanılmaktadır.

Varaklı eserlerin restorasyonu kadar korunması da büyük önem taşımaktadır. Eserler, uygun

ortamda sergilenmeli ve depolanmalıdır. Eserlerin taşınma işlemlerinde de hassasiyet gösterilmesi gerekmektedir. Özellikle taçlı çerçevelerin ve karta motifli eserlerin paketlenmesi ve taşınması titiz bir işçilik istemektedir. Sonuç olarak; tarihi eserlerin korunmasında aktif konservasyon kadar pasif konservasyon da önemlidir.