

KONYA OVASI ERKEN KALKOLİTİK DÖNEM BOYA BEZEMELİ ÇANAK ÇÖMLEĞİ

THE EARLY CHALCOLITHIC PAINTED POTTERY OF THE KONYA PLAIN

Makale Bilgisi | Article Info

Başvuru: 05 Ağustos 2021	Received: August 05, 2021
Hakem Değerlendirmesi: 05 Ağustos 2021	Peer Review: August 05, 2021
Kabul: 19 Ekim 2021	Accepted: October 19, 2021

DOI : 10.22520/tubaar2021.29.006

Fadime ARSLAN *

ÖZET

Erken Kalkolitik Dönem Neolitik köy yaşamının devam ettiği, bız ve benzeri bakır aletlerin buluntu topluluğuna eklendiği, boya bezemeli çanak çömleğin gelişip yaygınlaştığı bir dönem olarak tanımlanmaktadır. Boya bezemeli çanak çömlek Anadolu'nun güneybatısında ilk kez Neolitik Dönem'de görülmekte olup Kalkolitik Dönem'de gelişerek devam etmiştir. Konya Ovası'nda ise boyalı çanak çömlek Neolitik Dönem'de zayıf veriler ile temsil edilmekteyken, Erken Kalkolitik Dönem'de ovanın tamamında yaygın olup baskın çanak çömlek grubunu oluşturmaktadır. Konya Ovası'nın Neolitik ve Erken Kalkolitik Dönemi hakkında yapılan etkileyici araştırmalara rağmen bu dönemlerin çanak çömlek buluntuları üzerine çok az yayın mevcuttur. Burada sunulan analiz, Michele Massa ve Christoph Bachhuber tarafından ortaklaşa yürütülen KRASP projesinden (www.krasp.net), 1950'lerde David French ve James Mellaart'ın araştırmalarından elde edilen ve Ankara İngiliz Arkeoloji Enstitüsü'nde bulunan buluntuları kapsamaktadır. Erken Kalkolitik Dönem'e ait özgün ve kolayca tanımlanabilen krem üzerine kırmızı boyalı bu çanak çömleğin burada, tipoloji, hamur özellikleri, bezeme analizi ve bölgesel bir karşılaştırması sunulmaktadır. Değerlendirme sonuçlarıyla Konya Ovası ile çevre bölgeler arasındaki çanak çömlek etkileşim ağlarına yeni bir yorum getirilerek, MÖ 7. binyıl sonu, 6. Binyıl başında Konya Ovası'nın Erken Kalkolitik toplulukların yayılımının daha iyi anlaşılması sağlanmaktadır.

Anahtar Kelimeler: Erken Kalkolitik Dönem, MÖ 6000-5500, Konya Ovası, Boya Bezemeli Çanak Çömlek, Beyaz Üzeri Kırmızı Bezemeli Çanak Çömlek.

* Doktora Öğrencisi, Pamukkale Üniversitesi, Arkeoloji Enstitüsü, Denizli.
e-posta: f.arslann.480@gmail.com ORCID: 0000-0003-2427-2185



ABSTRACT

The Early Chalcolithic is a phase characterised by the expansion of the Neolithic way of life, the production of basic copper tools and the widespread manufacture of painted pottery. In particular, painted pottery is seen for the first time in the Late Neolithic of southwestern Anatolia, and gradually developed in the following Chalcolithic period. In the Konya Plain, this type of pottery probably starts at the end of the 7th millennium BC but becomes widespread only in the early 6th millennium BC, when it often accounts for a large proportion of the diagnostic assemblages.

Despite the large volume of research regarding the Neolithic and Early Chalcolithic in the region, there are very few publications about the ceramics of this period. The analysis presented here includes finds from the KRASP project (www.krasp.net), jointly run by Michele Massa and Christoph Bachhuber, as well as finds from survey collections conducted by David French and James Mellaart in the 1950s and now stored at the British Institute at Ankara. The article presents a detailed form typology, ware group classification, decoration analysis and a regional comparison of this unique and easily identifiable red-on-cream painted pottery from the Early Chalcolithic period. The analytical results suggest a wide network of contacts between the Konya Plain communities and those of surrounding regions, and help to contextualise the expansion of the sedentary life-style in the region between the end of the 7th and the early 6th millennia BC.

Keywords: Early Chalcolithic Period, 6000-5500 BC, Konya Plain, Paint Decorated Pottery, Red on White Decorated Pottery.

GİRİŞ

Bu çalışmada Konya Ovası Erken Kalkolitik Dönem Boya Bezemeli çanak çömleğinin tipolojisi değerlendirilmiştir. Konya Ovası'nın Erken Kalkolitik Dönem Boya Bezemeli çanak çömleği şuana kadar Batı Çatalhöyük yayınlarındaki az miktarda örnekle temsil edilmektedir¹. Bu makalede Batı Çatalhöyük erken dönem kazıları ve Konya Ovası yüzey araştırmaları sırasında ziyaret edilmiş yerleşmelerden gelen boya bezemeli çanak çömlek parçaları sunulacaktır. Böylece bu makale Konya Ovası'nda bulunan boyalı çanak çömlek üzerine yoğunlaşmakta olup bölgesel bir değerlendirme yapılması doğrultusundaki ilk girişimdir.

Konya Ovası'nın Erken Kalkolitik Dönemi üzerine ilk çalışmalar James Mellaart tarafından 1950'li yıllarda Anadolu yarımadasının güneyinde gerçekleştirdiği yüzey araştırmaları ve devamında Konya Çatalhöyük kazılarına dayanmaktadır². James Mellaart Çatalhöyük kazıları ile beraber ovanın batı kesimindeki Neolitik ve Erken Kalkolitik Dönem kültürlerini stratigrafik olarak ortaya koyarken aynı yıllarda David French Karaman Ovası'nda yer alan Can Hasan'da kazılar gerçekleştirmiş ve ovanın doğusundaki Neolitik ve Erken Kalkolitik Dönem kültürel gelişimini ortaya koymuştur³. 1990'lı yıllardan itibaren Ian Hodder başkanlığında yürütülen Çatalhöyük kazıları⁴, Douglas Baird⁵ ve Hasan Bahar'ın⁶ yüzey araştırmaları bölgenin Erken Kalkolitik Dönem yerleşim dağılımlarına katkı sağlamıştır. Son olarak 2017 yılından itibaren TC Kültür ve Turizm Bakanlığı adına Michele Massa başkanlığında yürütülen kendiminde ekip üyesi olduğum Konya Bölgesi Arkeolojik Yüzey Araştırmaları Projesi (KRASP) ile ovanın Erken Kalkolitik Dönemi detaylı olarak araştırılmaktadır⁷. Bu çalışmada değerlendirilen çanak çömleğin çoğunluğu KRASP çalışmalarına dayanmaktadır; buna ek olarak Musluk Höyük ve Batı Çatalhöyük örnekleri, karşılaştırmak amacıyla incelenen Can Hasan çanak çömlek parçaları Ankara İngiliz Arkeoloji Enstitüsü'nde (AİAE) yaptığım çalışmalarla sağlanmıştır⁸. KRASP çalışmalarıyla temsil edilen boyalı çanak çömlek yüzey araştırmalarından ele geçmiş olmasına rağmen

Kalkolitik seramikler arasında Erken Kalkolitik Dönem'e kolaylıkla tarihlenebilen tek gruptur. Bu boyalı çanak çömlek 2017-2020 yılları arasında KRASP'ın araştırdığı tek dönemli yerleşmelerden gelen diagnostik grubun %35-75'ini oluşturmaktadır.

Bu makalede, coğrafi ve kronolojik çerçevenin kısaca sunumunun ardından yerleşmelerin özellikleri ve seramiklerin tipolojik analizlerinden bahsedilecektir. Son bölümde ise genel eğilimler ve komşu bölgelerle karşılaştırmalara değinilecektir.

COĞRAFİ VE KRONOLOJİK ÇERÇEVE

Konya Ovası alüvyon toprak içeren kapalı bir havza niteliğindedir. Toros Dağları'ndan gelen Çarşamba ve May Çaylarının deltalarına, pek çok bataklığa, Hotamış ve Yarma göllerine sahip bölge batıda Toroslar, kuzeyde Boz Dağlar ve güneyde Karadağ ile sınırlanmaktadır⁹. Ovadaki alüvyon yelpazesi kendine özgü dinamik bir çevre oluşturmaktadır, bu bölge Neolitik Dönem ile birlikte kalıcı iskanlara ev sahipliği yapmaya başlamıştır¹⁰. Buna karşın bozkırda Geç Holosen'den itibaren yerleşim olasılığı ancak Toros ve Boz Dağları'nın eteklerinde uzun süreli su kaynaklarının olması durumunda, göllere yakın bölgelerde ve geniş alanlı sulama sistemlerinin gelişmesi ile mümkün olabilmektedir¹¹.

Konya Ovası'ndaki iskan Neolitik Dönem'den sonra önemli ölçüde artmıştır ve bu toplulukların neredeyse tamamı Çarşamba Deltası'na yerleşmiştir. Çevre koşulları tek etken olmasa da Erken Kalkolitik yerleşmelerinin ekonomisi olasılıkla alüvyon alanlara ve nehrin mevsimsel akışına bağlıydı¹². Erken tarımcı bu topluluklar ovanın etrafını çevreleyen bozkırlardan kaçınmış, su kaynaklarına yakın olma ve verimli topraklardan faydalanmak istemiş olmalıdır. Yerleşmelerin Çarşamba Çayı ve kollarının yakınında kümelenmeleri buna işaret etmektedir.

Orta Anadolu'nun geleneksel kronolojisinde MÖ 6.binyılın başı Kalkolitik Dönem'in başlangıcı olarak kabul edilmektedir. Bununla beraber Geç Neolitik Dönem ile Erken Kalkolitik Dönem arasında geçişin tanımı zordur. Bu dönemde Yukarı Mezopotamya, Yunanistan ve Anadolu'nun özellikle güneybatısında boya bezemeli çanak çömleğin bölgeler arası yerel özellikler dahilinde geliştiği¹³, az sayıda bakırdan yapılmış biz ve benzeri aletlerin buluntu topluluğuna eklendiği görülmektedir¹⁴.

¹ Mellaart, 1965: 135-156; Franz/Ostaptchouk 2012: 97-129, Orton vd. 2018: 620-639.

² Mellaart 1961: 159-184; Mellaart 1965: 135-156.

³ French 1962: 27-40.

⁴ Orton vd. 2018: 620-639.

⁵ Baird 1995: 11; Baird 2002: 19.

⁶ Bahar 1995: 153-183; Bahar 1998: 197-206; Bahar/Koçak 2004.

⁷ Massa vd. 2018: 17-34; Massa vd. 2020: 511-527.

⁸ Bu çalışmanın yürütülmesine olanak sağlayan ve çalışma boyunca yardımlarını eksik etmeyen Dr. Michele Massa'ya, çalışma sürecinde her zaman destek veren Doç. Dr. Deniz Sarı'ya, Ankara İngiliz Arkeoloji Enstitüsü ve KRASP ekibine teşekkürlerimi sunarım.

⁹ Mellaart 1961: 159-184; Massa vd. 2018: 18-19; Massa vd. 2019: 161-162.

¹⁰ Baird 2000a: 272-273; Massa 2019: 161-162.

¹¹ Baird 2000a: 272-273; Massa vd. 2018: 18-19; Massa vd. 2019: 161-162.

¹² Baird 2000a: 272-273; Baird 2000b: 71-72.

¹³ Schoop 2011:150-173.

¹⁴ Sagona/Zimansky 2015:116.

Erken Kalkolitik Dönem ‘Neolitik yaşam biçimini temsil eden değerlerin tümüyle yerleştiği’¹⁵ bunun yanında büyük bir kırılmanın olmadığı bir dönem olarak tanımlanmaktadır.

Erken Kalkolitik Dönem Anadolu’nun özellikle güney kesimi için krem üzeri kırmızı boya bezemeli çanak çömlekle karakterize edilmektedir. Boyalı çanak çömlek Göller Bölgesi’nde MÖ 7. Binyıl sonunda diğer deyişle Geç Neolitik Dönem’de ortaya çıkar. Konya Ovası’nda ise boyalı çanak çömlek Geç Neolitik Dönem’de Doğu Çatalhöyük’ten bilindiği üzere yok denecek kadar az parça ile temsil edilmektedir¹⁶. Batı Çatalhöyük’te ise söz konusu çanak çömlek çok yoğun olarak karşımıza çıkmaktadır. Bu bağlamda, Konya Ovası’nda Erken Kalkolitik Dönem başında seramik geleneğindeki değişim, Göller Bölgesi’ne göre daha belirgin biçimde izlenebilmektedir. Söz konusu değişiklikler içinde kırmızı renkli geometrik boya bezemenin yoğun kullanımı, çizi ve kabartma bezemenin uygulanması, kapların sayıca artması, boyut ve formlarının çeşitlenmesi sayılabilir. ‘S’ profilli kaseler, oval biçimli ağızlı kaplar, sepet kulplar Geç Neolitik Dönem’den devam eden geleneklerdir. Konya Ovası’nda Erken Kalkolitik Dönem’in özellikleri arasında boyalı çanak çömleğin yanında, yerleşme sayısındaki artış, Çatalhöyük’te iskanın doğu höyükten batı höyüğe taşınması, burada küçük kümeler halinde düzenlenmiş dağınık köy görünümünde, daha büyük boyutlu fakat daha fazla iç mekana sahip ev ve avlulardan oluşan mimari plan, duvar boyama ve taban altı gömü uygulamalarının artık görülmemesi, obsidyen kullanımındaki düşüş ve çakmaktaşı kullanımındaki artış sayılabilir. Söz konusu değişimler iklim değişikliğinin (8.2ka) bir süreci ve sonucu olarak da yorumlanmaktadır¹⁷.

Erken Kalkolitik Dönem Konya Ovası’nda kazılmış ve daha çok araştırılmış oluşuyla en iyi Batı Çatalhöyük ve Karaman’daki Can Hasan Höyüğü ile bilinmektedir. Batı Çatalhöyük carbon-14 sonuçları yaklaşık MÖ 6000-5500 tarihlerini vermektedir¹⁸. Can Hasan’ın 3. Tabakası Erken Kalkolitik Dönem MÖ 5900-5800/5750, 2B tabakası ise Orta Kalkolitik Dönem’e Geçiş MÖ 5750- 5500 tabakasıdır¹⁹. Konya Ovası için Erken Kalkolitik Dönem’in başlangıcı MÖ 6000, dönemin sonu Orta Kalkolitik Dönem başı ise MÖ 5500’lere denk getirilmektedir²⁰.

KONYA OVASI ERKEN KALKOLİTİK DÖNEM YERLEŞMELERİ

Konya Ovası’nın Erken Kalkolitik Dönem verileri Batı Çatalhöyük kazılarına ve bölgede yapılmış yüzey araştırmalarına dayanmaktadır. Ova içinde yaklaşık 16 yerleşmede Erken Kalkolitik Dönem temsil edilmektedir. Söz konusu yerleşmeler James Mellaart, Hasan Bahar, Douglas Baird ve Michele Massa tarafından gerçekleştirilen yüzey araştırmalarında saptanmıştır. 2017-2020 yılları arasında Michele Massa başkanlığında yürütülen KRASP çalışmaları kapsamında daha önceki çalışmalardan bilinen eski yerleşmeler yayınlarda belirtilmiş olan köy, mevki isimleri ve haritaları çakıştırılarak tekrar ziyaret edilmiştir. Söz konusu ziyaretlerde yerleşmelerin bir kısmında Erken Kalkolitik Dönem çanak çömleği bulunmuştur (Musluk, Taştömek I), bir kısmında ise bu döneme ait çanak çömleğe rastlanılmamıştır (Seyithan, İrmik, Kızıl Höyük, Dedeli, Salur). Ayrıca bu yerleşmelerin bazıları tahmin edilen konumlarda bulunamamıştır. Erken Kalkolitik Dönem yerleşmesi olan Alanlı Höyük ise ilk kez KRASP çalışmalarında keşfedilmiştir. Farklı araştırmacılar tarafından farklı dönemlerde yapılmış olan Konya Ovası yüzey araştırmalarında bazen aynı höyük için farklı stratigrafilerin önerildiği görülmektedir. Elbetteki bu çalışmaların yüzey araştırmaları çerçevesinde yürütülmesi araştırmacıların farklı tarih önerilerine yol açmıştır. Bunun yanında yüzey araştırması sırasında yerleşmenin ve malzemenin görülebilirlik durumu (yüzeyin otlak kaplı olması), toprağın çeşitli yollarla aşınması (su ve rüzgar erezyonu), hayvan ya da insan tahribatı sonucunda arkeolojik buluntuların yüzeye çıkması gibi etkenler de malzeme yoğunluğuna ve tarihlemeye etki etmiş olmalıdır. Bahsedilen 16 yerleşmeden en sağlıklı verilerin sadece Erken Kalkolitik Dönem içeren tek evreli yerleşmelerden geldiğini söyleyebiliriz. Tek evreli Erken Kalkolitik Dönem yerleşmeleri ve dönem çanak çömleğinin tanımlı niteliklerinin bulunması söz konusu malzemenin sağlıklı analiz edilmesine olanak sağlamaktadır (Harita 1, Tablo 1).

Neolitik Dönem’in devamında gördüğümüz Batı Çatalhöyük Erken Kalkolitik Dönem yerleşmesi her ne kadar evreler arasında boşlukların olduğu bazı araştırmacılar tarafından önerilse de stratigrafik açıdan devamlılığı sağlamaktadır. Batı Çatalhöyük kapladığı 9 hektarlık alan, içerdiği malzeme çeşitliliği ve Erken Kalkolitik Dönem’e ait çok evreli iskan yapısıyla ovadaki diğer yerleşmelerden daha büyük ve baskındır. Diğer yerleşmeler 1,5 hektardan oluşan tek evreli küçük yerleşme niteliğinde olup malzeme çeşitliliği sınırlıdır. Ovadaki Erken Kalkolitik Dönem içeren yerleşmeler arasında çanak çömlek çalışmaları doğrultusunda bir maddi kültür bütünlüğünün olduğunu söyleyebiliriz.

¹⁵ Karul 2017: 31.

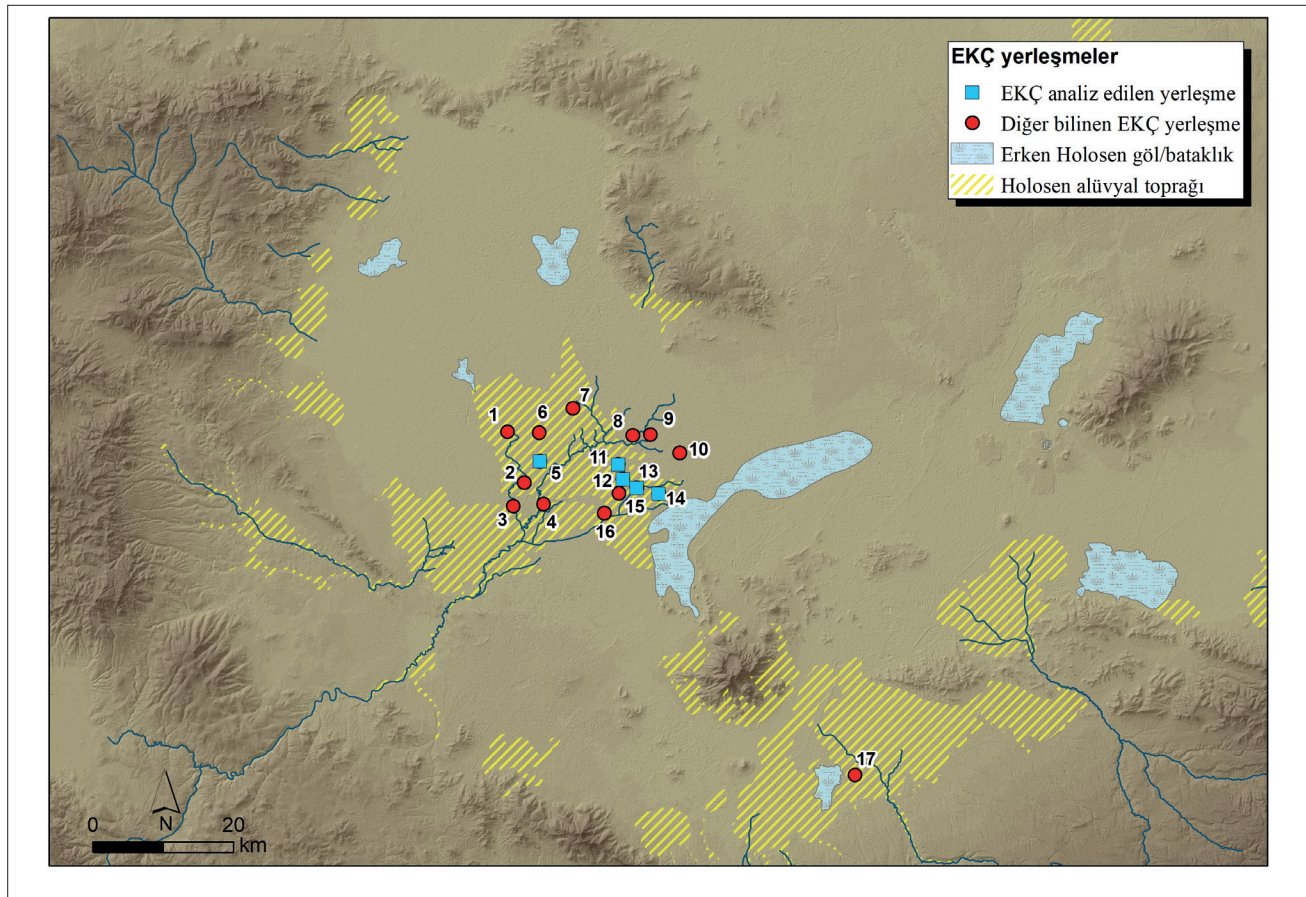
¹⁶ Kutlu Özdöl 2014: 41-42.

¹⁷ Schoop 2005a; Baird 2006; Anvari vd. 2017: 18-20; Orton vd. 2018: 620-639; Göz 2019: 41.

¹⁸ Mellaart 1965: 135-156; Orton vd. 2018: 620-639.

¹⁹ Schoop 2005a: 146.

²⁰ Frederic/Thissen 2002; Baird 2012: Tablo 23.1; Schoop 2005a: 146.



Harita 1: KRASP 2017-2020 Çalışmaları; Konya Ovası Erken Kalkolitik Dönem Yerleşmeleri(M. Massa) / KRASP 2017-2020 Studies; Early Chalcolithic Period Settlements of the Konya Plain (M. Massa).

Söz konusu çalışmalar (iskan yeri, yerleşme boyutları ve tipleri, çanak çömlek buluntuları) yerleşmelerin birbirleriyle iletişim halinde olduklarını, belki de bunların ortak bir organizasyonun parçası olduklarını göstermektedir. Bu durum bazı araştırmacılar tarafından -hayvan kemiklerindeki izotop analizlerinden yola çıkılarak- üretimi arttırmak amacıyla koyunların gitgide geniş topraklarda otlatıldığı dolayısıyla Çatalhöyük toplumunun MÖ 6500'lerden sonra sezonluk bir kırsal hareketlilik içinde olduğu ve bu bağlamda kamp alanlarının (örneğin Pınarbaşı) ortaya çıktığı ve MÖ 6000'den sonra Erken Kalkolitik Dönem'de ise bu kamp alanlarının kalıcı yerleşme olarak kullanıldığı şeklinde yorumlanmaktadır²¹. Ovadaki tek evreli yerleşmeler de bu fikri desteklemektedir. Buna ek olarak ilk kez Erken Kalkolitik Dönem'de kurulan yerleşmelerin bir kısmının (Seyithan, Sarlak, Karhane) dönem sonunda terk edilmediğini İlk Tunç Çağı'na gelindiğinde ova için önemli merkezler konumunda olduklarını söyleyebiliriz. Söz konusu yerleşmelerde Orta ve Geç Kalkolitik Dönemlere ait malzeme buluntuları da devamlılığı göstermektedir. Bu yerleşmelerin Erken Kalkolitik Dönem'deki boyutları ve sağlıklı tarihler verecek çanak çömleği KRASP çalışmalarında tespit edilememiştir.

Olasılıkla höyüklerdeki yoğun İlk Tunç Çağı evreleri yüzey araştırmalarında bu malzemenin tespitini zorlaştırmıştır ve Erken Kalkolitik Dönem sınırlarını belirlemek mümkün olmamıştır²². Temellerin Erken Kalkolitik Dönem'de atıldığı bu yerleşmeler ovadaki kronolojik devamlılığı vermekte ve binlerce yıllık bir birikimi yansıtmaktadır.

BATI ÇATALHÖYÜK

Çumra ilçesi, Küçükköy köyünde bulunan yerleşme Neolitik Dönem içeren doğu ve Erken Kalkolitik Dönem içeren batı olarak iki höyükten oluşmaktadır. Batı Çatalhöyük 7,5 metre yüksekliğinde olup 9 hektarlık alanı kaplamaktadır. Burada 1961-1965 yıllarında James Mellaart, 1993-2017 yıllarında Ian Hodder, 2018-2019 yıllarında Çiler Çilingiroğlu kazı çalışmaları yürütmüştür²³. 2020 yılı itibariyle höyükte Ali Umud Türkcan tarafından çalışmalar başlamıştır.

Batı Çatalhöyük'te James Mellaart iki açmada kazı çalışmaları yapmıştır²⁴. Ian Hodder başkanlığında

²¹ Baird vd. 2011: 387, 392; Hodder 2014: 64, 13-14.

²² Massa vd. 2020: 512.

²³ Orton vd. 2018: 620.

²⁴ Mellaart 1965: 135-136.

Harita no	Yerleşme adı	EKÇ Ölçüleri	Bu çalışmada	Dönem (KRASP)	Dönem (Diğer)	Kaynakça
1	Tekke (Kurtbaba) Höyük	-	-	İTÇ, OTÇ, GTÇ, DÇ, Hell., Ortaçağ	EKÇ, OKÇ	Baird 2006: Tablo 5.1; Massa vd. 2021: Tablo 2.
2	Dedeli Höyük	-	-	OKÇ/GKÇ, İTÇ, DÇ, Hell., Ortaçağ	EKÇ	Baird 2006: Tablo 5.1; Massa vd. 2021: Tablo 2.
3	İrmik Höyük	-	-	EKÇ?, OTÇ, Hell.	EKÇ	Baird 2006: Tablo 5.1; Massa vd. 2021: Tablo 2.
4	Seyithan Höyük	-	-	Akeramik Neo, OKÇ/GKÇ, İTÇ, DÇ, Hell.	EKÇ, OKÇ	Mellaart 1961: Fig.1; Baird 2006: Tablo 5.1; Massa vd. 2021: Tablo 2.
5	Batı Çatalhöyük	9 hektar	+	-	Seramikli Neo, EKÇ, OKÇ	Mellaart 1965; Hodder 2014; Biehl vd. 2007.
6	Salur Höyük	-	-	OKÇ/GKÇ, Hell.	EKÇ	Baird 2006: Tablo 5.1; Massa vd. 2021: Tablo 2.
7	Karhane Höyük	-	-	Seramikli Neo?, EKÇ?, İTÇ, DÇ, Hell.	Seramikli Neo, EKÇ	Baird 2006: Tablo 5.1; Massa vd. 2021: Tablo 2.
8	Çinili Höyük	1 hektar	-	-	EKÇ	Baird 2006: Tablo 5.1.
9	Samih Höyük	-	-	OKÇ/GKÇ, İTÇ, OTÇ, DÇ, Ortaçağ	EKÇ	Baird 2006: Tablo 5.1; Massa vd. 2019: 165, Res.5 Tablo 2.
10	Emirler Höyük	-	-	EKÇ?, OKÇ/GKÇ, İTÇ	EKÇ	Massa vd. 2019: 165, Tablo 2.
11	Mahsen Höyük	1 hektar	+	EKÇ	EKÇ	Baird 2006: Tablo 5.1; Massa vd. 2021: Tablo 2.
12	Taştömek I	1,5 hektar	+	EKÇ	EKÇ	Baird 2006: Tablo 5.1; Massa et al. baskıda
13	Alanlı Höyük	1 hektar	+	EKÇ, DÇ, Ortaçağ	-	Massa vd. 2019: Tablo 2.
14	Musluk Höyük (K a r a - H ü y ü k Güney)	1,5 hektar	+	EKÇ	EKÇ, OKÇ	Mellaart 1961: 177-181, Fig.1; Baird 2006: Tablo 5.1; Massa vd. 2019: 165, Tablo 2.
15	Bozlan Höyük	1 hektar	-	-	EKÇ	Baird 2006: Tablo 5.1.
16	Sarлак Höyük	-	-	OKÇ, GKÇ, İTÇ, DÇ, Hell, Ortaçağ	EKÇ	Baird 2006: Tablo 5.1.
17	Canhasan	6 hektar	-	-	Neolitik, EKÇ, OKÇ, GKÇ	French 2005.

Tablo 1: Konya Ovası Erken Kalkolitik Dönem Yerleşmeleri /Early Chalcolithic Period Settlements of the Konya Plain.

yürütülen kazı çalışmaları sırasında Doğu ile Batı höyük arasındaki stratigrafiyi belirlemek için Batı Çatalhöyük'te James Mellaart açmaları da dahil 1-8 nolu açmalarda kazı çalışmaları yapılmıştır²⁵. Kazılar sonucunda yerleşmede payandalı geniş yapı kalıntıları tespit edilmiştir. Burada Doğu Çatalhöyük'ten farklı olarak taban altında yetişkin bireylerin gömülmediği, mimari öğelerin çeşitli boya, kabartma veya hayvan boynuzlarıyla bezenmediği görülmektedir. Bu durum doğu Çatalhöyük'ün son tabakalarındaki sayıca daha az ama geniş ölçülere sahip kompleks yapıları ve höyük üst seviyesindeki son kalıntıları veren TP alanındaki mezarlar ile ilişkilendirilmektedir. Çalışmalar sonucunda mimari, ölü gömme ve çanak çömlek geleneklerinde değişimler görülsede doğu ile batı höyük arasında kronolojik anlamda kültürel ve ekonomik bir sürekliliğin olduğu sonucuna ulaşılmıştır²⁶.

MUSLUK HÖYÜK (TÜRKMENKARAHÖYÜK-GÜNEY)

Çumra İlçesi Türkmenkarahöyük köyü sınırları içinde, Türkmenkarahöyük höyüğüne 1.4 km uzaklıktadır. 2 metre yüksekliğinde olup 1,5 hektardır. Yerleşmede sadece Erken Kalkolitik Dönem içeren çanak çömleğe rastlanılmıştır²⁷.

ALANLI HÖYÜK

KRASP çalışmalarında tespit edilen höyük, Çumra İlçesi Türkmenkarahöyük köyü sınırları içinde yer almaktadır. 1 hektar, 2-3 metre yüksekliğinde küçük bir yerleşmedir. Höyüğü çevreleyen yaklaşık 100 metrelik alandan da çanak çömlek parçaları bulunmuştur. Burada Erken Kalkolitik Dönem, Demirçay ve Ortaçağ'a tarihlenen malzemelere rastlanılmıştır²⁸.

²⁵ Franz/Ostapchouk 2012: 97-129; Orton vd. 2018: 624.

²⁶ Orton vd. 2018: 622.

²⁷ Mellaart 1961: 177-181; Baird 2006: 71-73, Tablo 5.1; Massa vd. 2019: 164-165, Tablo 2.

²⁸ Massa vd. 2019: 159-180, Tablo 2.



Fotoğraf 1-2. Konya Ovası Erken Kalkolitik Dönem Boya Bezemeli Çanak Çömleği Cidar Özellikleri (BIAA) / *Early Chalcolithic Period Painted Pottery Wall Features of the Konya Plain.*

MAHSEN HÖYÜK

Çumra İlçesi Karkın köyü sınırları içinde yer almakta, 1 hektar olup yaklaşık 1.5 metre yüksekliğindedir. Yerleşme sadece Erken Kalkolitik Dönem malzemesi içeren küçük bir höyüktür²⁹.

TAŞTÖMEK I

Çumra İlçesi Karkın köyü sınırları içinde, 2 metre yüksekliğinde 1,5 hektardır. Sadece Erken Kalkolitik Dönem çanak çömleği içeren tek dönemli bir yerleşmedir³⁰.

ERKEN KALKOLİTİK DÖNEM BOYALI ÇANAK ÇÖMLEĞİ

HAMUR VE YÜZEY ÖZELLİKLERİ

Konya Ovası Erken Kalkolitik Dönem çanak çömleği krem üzerine kırmızı boya bezemeli oluşuyla diğer dönemlerin malzeme gruplarından kolayca ayrılmaktadır (Lev.1-3). Söz konusu çanak çömlek genelde beyaz taşçık katkılı, nadiren kum katkılıdır. Hamur dokusu sıkı, çanak çömleğin çoğunluğu iyi pişmiştir, gri öze az rastlanmaktadır. İncelenen toplam 964 parçanın 132 tanesi istatistiksel olarak değerlendirilmiştir. Bu parçaların hamur özelliklerinde büyük çömleklerle temsil edilen kaba nitelikli mal %15 oranla en az temsil edilen gruptur. Bu değerlendirmeye boya bezemeli olmadıkları için yalın mallar ve mutfak kapları dahil edilmemiştir. Kase ve çömlek formlarıyla temsil edilen orta nitelikli mal ise %57 oranı ile en yoğun grubu oluşturmaktadır. %28 oranında temsil edilen ince nitelikli mal ise ince cidarlı, kaliteli hamurlu küçük boyutlu açık kapları içermektedir (Foto. 1-2; Grafik 1,4).

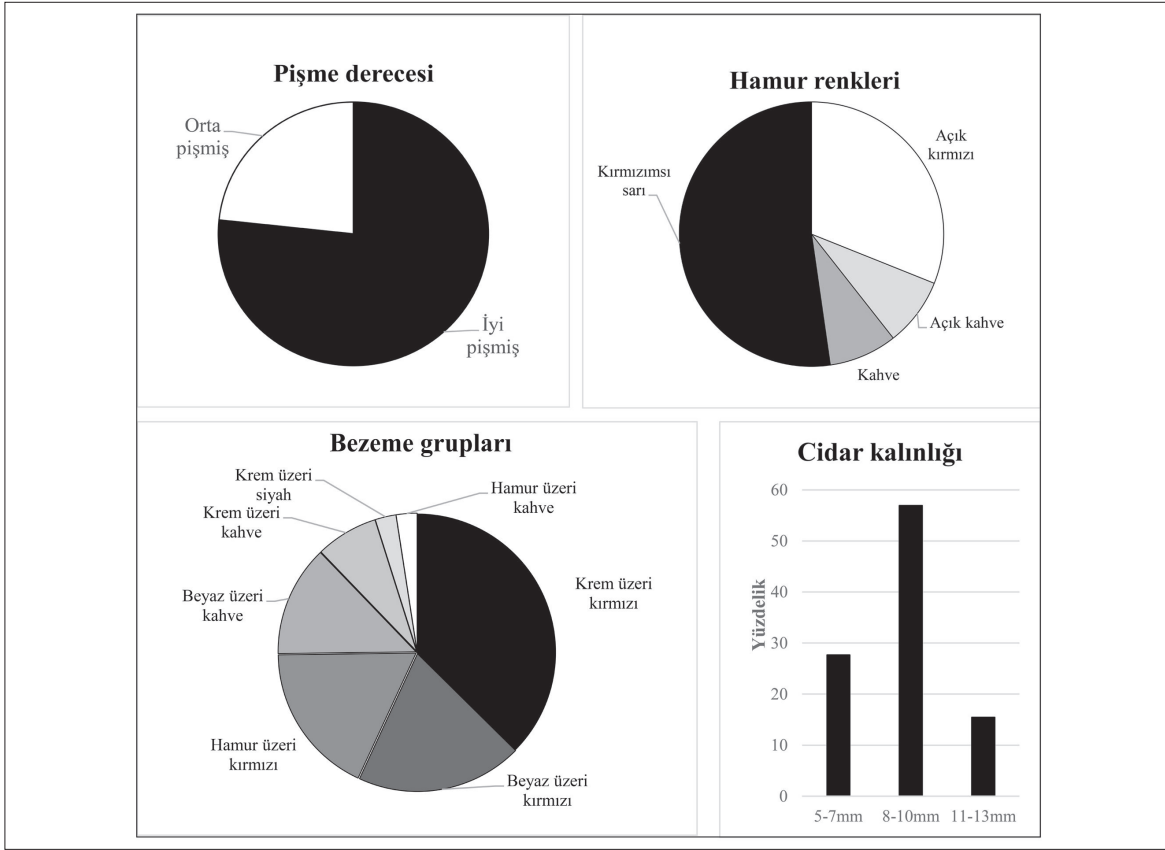
Hamur renkleri açık tonlarda olup en yaygın kırmızımsı sarıdır (turuncu); bunu açık kırmızı, açık kahverengi ve kahverengi renkleri takip etmektedir. Bazen pişirmeden kaynaklı siyah/kahverengi gibi koyu tonlar, is izleri görülebilmektedir. Boya bezemeli çanak çömlekte çoğu film astar karakterinde, beyaz (grimsi beyaz) ya da krem renkte (pembemsi beyaz, sarımsı beyaz) astar yaygındır. Bunun yanında astarsız parçalar üzerinde de boya bezeme görülmektedir. Çalışma kapsamında değerlendirilmeyen astarsız ve bezemesiz yalın bir grup ve krem ya da beyaz astarlı bezemesiz bir başka grup da vardır. Parçaların bazıları hafifçe açıktır. Batı Çatalhöyük çanak çömleğinin bazı örneklerinin boya hala ıslakken özellikle açıldığında ve böylece bezemede bulanık bir görünüm oluşturulduğu görülmektedir³¹. Bezeme renkleri çoğunlukla kırmızının tonlarındadır, kahverengi ve siyah boya bezemeli çanak çömlek dönemin sonlarına doğru sayıca artmıştır. Mellaart kaliteli boyalı çanak çömleği grimsi beyaz üzeri koyu kırmızı boyalı, krem üzeri kahverengi boyalı ve açık, turuncu üzeri kırmızımsı kahverengi boya bezemeli olarak tanımlamıştır³². Bu çalışmadaki bezemeli çanak çömlek grupları Mellaart'ın grupları dikkate alınarak hamur kalitesi, astar ve boya bezeme rengine bakılarak oluşturulmuştur. En yoğun grup sırasıyla krem üzeri kırmızı, hamur üzeri kırmızı, beyaz üzeri kırmızı ve beyaz üzeri kahverengidir. Hamur üzeri boya bezemeli çanak çömlek turuncu üzeri kırmızı, devetüyü üzeri kırmızı ve kırmızı üzeri kırmızı olarak alt gruplara ayrılabilir. Bunlara ek olarak hamur üzeri kahverengi, krem üzeri kahverengi ve krem üzeri siyah boyalı grup az örnekle temsil edilmektedir (Grafik 2-3, Lev.1-3).

²⁹ Baird 2006: Tablo 5.1; Massa vd. 2021: Tablo.2.

³⁰ Baird 2006: Tablo 5.1; Massa vd. 2021: Tablo.2.

³¹ Mellaart 1961: 181; Mellaart 1965: 136.

³² Mellaart 1961: 159-184; Mellaart 1965: 135-156.



Grafik 1-4: Konya Ovası Erken Kalkolitik Dönem Çanak Çömleği Mal Nitelikleri / Early Chalcolithic Period Pottery Ware Features of the Konya Plain.

FORMLAR

Formlar Neolitik Dönem çanak çömleğinden gelişmiştir (Lev.4-7). Sığ veya derin basit ağızlı kaseler, oval gövdeli omurgalı kaseler, basit ağızlı çömlekler, boyunlu küresel gövdeli çömlekler, pervaz dudaklı çömlekler ve sepet kulplu çömlekler tipiktir (Lev.4). Düz dipler yaygın olup bunun yanında yüksek kaideler görülebilmektedir (Lev.7 Çiz.7-9). Çanak çömleğin büyük kısmında kulp görülmez; az sayıda olan kulplar tutamak biçiminde, yatay, dikey veya şerit kulp şeklindedir (Lev.5 Çiz.5; Lev.7 Çiz.2-6). Sepet kulplu çömleklerin kulpları şerit kulplu olup bunların üzerinde memecik biçiminde kabartma bezemeye rastlanır (Lev.7 Çiz.2,4). Sepet kulplu çömlekler ve bazı çömlekler form ve bezeme karakteri olarak sepeti anımsatmaktadır ve bunların sepet imitasyonları olduğu düşünülmektedir³³.

BEZEMELER

Bezemelerde ağız kenarında bant bezemeler, ağız kenarından boyuna kadar kalın bantlar ve bunların devamında farklı kompozisyonlarda motifler uygulanmaktadır (Lev.5 Çiz.5; Lev.6 Çiz. 1, 8; Lev.7

Çiz.2, Lev.8 Çiz.10). Düz veya eğik taramalar (Lev.6 Çiz.3, Lev.8 Çiz.8), yatay ve dikey zikzaklar (Lev.5 Çiz. 1, 3, 5-6; Lev. 6 Çiz. 2, 4-9, Lev.7 Çiz. 1-2, 6; Lev.8 Çiz. 1, 3-4, 9), konsantrik baklava dilimleri (Lev.7 Çiz.3), küçük veya özensizce yapılmış büyük çarpılar (Lev.5 Çiz. 4, 7), sıralı üçgenler (Lev.2 Foto.5-6; Lev.3 Foto.8), konsantrik açılar (Lev.7 Çiz. 1-2, 5), konsantrik yarım daireler ve dalgalı hatlar (Lev.2 Foto.7; Lev.7 Çiz.9) yaygındır³⁴. Bir parçada birden fazla motifi görebilmek mümkündür. Yatay veya dikey bantlar arasında kafes, çarpı, zikzak, dalgalı hatlar ve eğik taramalar olabilmektedir (Lev.2 Foto. 6; Lev.3 Foto. 8-9; Lev.4). Üçgenlerin içleri veya bazı bezemelerin arasının nokta ya da eğik çizgilerle doldurulduğu görülmektedir (Lev.2; Lev.3 Foto. 9; Lev.7 Çiz.9). Kaselerin dip kısımlarından başlayarak iç içe dalgalı hatlarla yapılmış yıldız biçiminde kompozisyonlar vardır (Lev.2 Foto. 7; Lev.7 Çiz.9). Bunların merkezlerinde insan figürü olabilmektedir³⁵. Kulpların üzerlerinde iç içe açılı, yatay veya dikey şeritler yaygındır (Lev.7 Çiz. 2-6). Kazıma bezemeye çok az rastlanır ve bunlar da daha çok büyük kaplarda görülmektedir. Boya bezeme ile ince kazıma bezemenin ya da küçük memecik biçiminde kabartma bezemenin birlikte kullanıldığı örnekler mevcuttur.

³³ Franz/Ostapchouk 2012: 97-129.

³⁴ Mellaart 1965: 135-156; Schoop 2005a: 108-109.

³⁵ Mellaart 1965: 137-152; Last 1996: 152-154.

Batı Çatalhöyük

Bu çalışmada incelenen Batı Çatalhöyük çanak çömleği James Mellaart'ın yaptığı kazı buluntularından gelmekte olup malzeme Ankara İngiliz Arkeoloji Enstitüsü koleksiyonunda bulunmaktadır. Koleksiyon dahilindeki 861 parçanın tamamı incelenmiş, 70 tanesi istatistik ve değerlendirme çalışmalarına dahil edilmiştir. Höyük Konya Ovası'nın Erken Kalkolitik Dönem çanak çömleğinin bütün form, tip ve bezeme gruplarını içermektedir. Genel olarak hamur taşçık katkılı olup kaba hamurlu parçaların bazıları gri özlüdür. Ian Hodder başkanlığında yürütülen çalışmalarda Kalkolitik Dönem çanak çömleğinin kil analizlerinde kalker, kuvars, kalsit, volkanik ve bazılarında metamorfik kalıntılı toprak kullanıldığı tespit edilmiştir. Metamorfik toprağın yerel olmadığı, kireçtaşı ve kuvars içeren toprağın Çarşamba Deltası içinden, yerleşmenin yakın çevresinden getirildiği önerilmiştir. Pişirmede açık pişirme uygulandığı, çanak çömleğin ortalama 650°-950° dereceleri arasında pişirildiği anlaşılmıştır³⁶.

Erken Kalkolitik Dönem çanak çömleğini Mellaart Erken Evre EK I (Trench I) ve daha Geç Evre EK II (Trench II'deki çukurlardan) olarak iki evrede değerlendirmiştir³⁷. EK I çanak çömleğinin hamur renkleri açık kırmızı, sarımsı kırmızı, açık kahverengi ve sarımsı kahverengi tonlarındadır. Beyaz ve krem astarlı çanak çömlek kaliteli örneklerde olup, hamur renginde düzeltilmiş yüzeyli örnekler yaygındır. Yüzeyler astar veya hamur üzerinde kırmızı, sarımsı kırmızı, açık ve koyu kırmızı ve açık kahverengi boya bezemelidir (Lev.2; Lev.3 Foto.8).

Formlar arasında sığ veya derin basit ağızlı kaseler, içe dönük ağızlı kaseler, oval gövdeli omurgalı kaseler³⁸ (Lev.5, Çiz. 1, 5-8), basit ağızlı çömlekler, dışa dönük ağızlı çömlekler, boyunlu küresel gövdeli çömlekler³⁹ (Lev.6 Çiz.8), pervaz dudaklı çömlekler⁴⁰(Lev. 7 Çiz.1) ve sepet kulplu çömlekler⁴¹ (Lev.7 Çiz.2) yaygındır. Yüksek kaideler ve düz dipler⁴² (Lev.7 Çiz.9), yatay veya dikey kulplar ya da çeşitli tiplerde tutamaklarla⁴³(Lev. 5 Çiz.5, Lev. 7 Çiz. 2-3, 6) çanak çömlek çeşitlenmektedir.

³⁶ Franz/Ostaptchouk 2012: 97-125.

³⁷ Mellaart 1965: 135-156.

³⁸ Mellaart 1961: 159-184, Fig.11-12; Mellaart 1965: 135-156, Fig. 4-7; Franz/Ostaptchouk 2012: 97-129, Fig.6; Franz 2013:198-203, Fig.15. 1.

³⁹ Mellaart 1961: 159-184, Fig.13, Çiz. 5-12; Mellaart 1965: 135-156, Fig. 2-3, 8-9; Franz/Ostaptchouk, 2012: 97-129, Fig.5.

⁴⁰ Mellaart 1961: 159-184, Fig.13, Çiz.1-4.

⁴¹ Mellaart 1961: 159-184, Fig. 14, Çiz.1-4; Franz/Ostaptchouk 2012: 97-129, Fig.9a.

⁴² Mellaart 1961: 159-184, Fig. 11-12; Mellaart 1965: 135-156, Fig. 5,7; Franz/Ostaptchouk 2012: 97-129, Fig. 6.

⁴³ Mellaart 1965: 135-156, Fig.2, Çiz. 3-4, Fig.6, Çiz.10; Franz/Ostaptchouk 2012: 97-129, Fig.5, 7.

Bezemedede bantlar, eğik çizgiler, dikey ve yatay zikzaklar, konsantrik baklava dilimleri, çarpılar, sıralı üçgenler, konsantrik açı veya yarım daireler, dalgalı hatlar, kafes motifleri, boşluklarda nokta ve damlalar gibi farklı kombinasyonlar görülmektedir⁴⁴ (Lev.5 Çiz.1-2, 5-8; Lev.6 Çiz.8; Lev.7 Çiz. 1-3, 6,9). Çömleklerin genelde gövdeden itibaren alt kısmı bezemesiz, açık kapların iç yüzeyleri daha yoğun bezemelidir. Bazı kaselerin merkezlerinde insan figürü⁴⁵, bazen boya bezemeyle uyumlu küçük kabartma biçiminde memecik bezeme ya da çizi bezeme görülebilmektedir (Lev.7 Çiz.2).

EK II çanak çömleği EK I çanak çömleğinden gelişmiştir, EK II çanak çömleğinde formlar daha sınırlı bezemelerse daha sofistikedir⁴⁶. Hamur devetüyü, pembe ve kırmızı tonlarında yüzeyler beyaz ya da krem astarlıdır. Formlar arasında omurgalı ve basit ağızlı kaseler, dışa dönük ağızlı çömleklerin gelişkin örnekleri görülürken sığ ve derin kaseler, sepet kulplu çömlekler bu evrede yoktur. II. Evrenin bezemelerinde kırmızı, kahverengi ve pembe tonlarının yanında koyu kahverengi ve mat siyah tonları daha yaygındır⁴⁷. Çizgisel motiflerden oluşan bezemelerde sık taramalar ve ince karmaşık çizgiler bu evrenin ayırıcı özelliğidir. Batı Çatalhöyük'ün yüzey malzemelerinin çoğu koyu renk boya bezemeli oluşuyla EK II'ye tarihlendirilmektedir⁴⁸. EK II evresi Konya Ovası'nda yalnızca Batı Çatalhöyük'te Mellaart'ın tanımlamasıyla bilinmektedir. Malzeme grubundaki kırmızı, koyu kahverengi ve siyah tonlarındaki sık taramaların yer aldığı boya bezemeli parçalar Can Hasan 2B ile benzerlikler göstermekte olup Çatalhöyük'ün kendi içerisindeki bir gelişim evresini temsil etmektedir. Bu çalışmada incelenen EK I ve EK II çanak çömleği arasında koyu renk tonları ve çok komplike boya bezemeli parçalar dışında belirgin bir ayırım yapmak mümkün olmamıştır.

Dama tahtası motifi ve polikrom bezemeli bir kaç parçanın daha geç bir evreye Orta Kalkolitik Dönem'e ait parçalar olduğu önerilmektedir. Zoomorfik akıtacaklar, inek başı, ördek biçimli kulplar ünik parçalar olarak temsil edilmektedir⁴⁹. Ian Hodder döneminde yapılmış kazı çalışmalarında 7 nolu açma en derin açmadır ve Erken Kalkolitik Dönem'in başına tarihlendirilmektedir. Söz konusu alandan çizi, kazıma ve nokta bezemeli çanak çömlek bulunmuştur. Bu çizi bezemeler, zikzak, spiral ve çeşitli alanlarda noktalardan oluşmaktadır, bunların birkaçının içlerinin beyaz macunla doldurulduğu görülmektedir. Bezemelerdeki spiraller ve noktalar Gelveri çanak çömleğine benzetilmiştir⁵⁰.

⁴⁴ Mellaart 1965: 135-156, Fig.12-13; Schoop 2005a: 108-109.

⁴⁵ Biehl 2007: 124-131, Fig.105-106; Erdoğan 2009: 52-53, Fig. 57.

⁴⁶ Mellaart 1965: 135-156, Fig. 13; Schoop 2005a:109.

⁴⁷ Mellaart 1965: 135-156, Erdoğan 2007: 132-133, 139-140; Erdoğan/Yılankaya 2007: 132-141, Fig.102-103.

⁴⁸ Last 1996: 152-154; Franz/Ostaptchouk 2012: 97-129.

⁴⁹ Franz 2011: 79-89, Fig.97; Franz 2013: 198-203, Fig.15. 7.

⁵⁰ Biehl 2007:129, Fig.89-92.

Musluk Höyük (Türkmenkarahöyük- Güney)

Bu çalışmada incelenen çanak çömleğin bir kısmı James Mellaart'ın Konya Ovası'nda yaptığı araştırmalardan gelmekte olup malzeme Ankara İngiliz Arkeoloji Enstitüsü koleksiyonunda bulunmaktadır. Koleksiyon içerisindeki 59 parçadan 18 tanesi istatistik ve değerlendirmeye dahil edilip incelenmiştir. KRASP çalışmalarından ise 12 parça çalışmaya dahil edilmiştir. Boyalı çanak çömlekte sayısal olarak Çatalhöyük'ten sonraki en yoğun grubu oluşturmaktadır. Çoğu orta nitelikli maldan olan çanak çömleğin bazılarının hamur dokusu gevrek, hamurun yüzeyden pul pul döküldüğü görülmektedir. Hamur renkleri açık kırmızı, kırmızımsı sarı ve açık kahverengi tonlarındadır. Yüzeylerin çoğu hamur renginde ya da beyaz/krem astar üzeri kırmızı boya bezemeli olup, bezemeler açık kahve ve morumsu kırmızı tonlarında çeşitlenebilmektedir. Formlar arasında omurgalı kase, omurgalı çömlek, basit ağız kenarlı boyunlu çömlek ve sepet kulplu çömlekler yaygındır. Bezemelerde yatay veya eğik çizgiler, zikzaklar, çarpılar, kalın bantlar, düzensiz kafes motifleri görülmektedir. Sadece Erken Kalkolitik Dönem malzemesi içeren yerleşmenin çanak çömleği Batı Çatalhöyük EK I karakterindedir (Lev.6 Çiz.1-5, 7; Lev.7 Çiz.5, 8; Lev.8 Çiz.1, 3, 5, 7).

Alanlı Höyük

KRASP çalışmalarından sağlanan ve tamamı değerlendirilen Erken Kalkolitik çanak çömleği 4 parçadan oluşmaktadır. İnce ve kaba nitelikli malzemeden oluşan bu grupta taşçık katkı yaygındır. Açık kırmızı tonlarındaki hamurların üzerinde krem/beyaz astar ve kırmızı/kahverengi boya bezeme görülmektedir. Bezemeler eğik ve çarpılar gibi basit çizgisel motiflerden oluşmaktadır. Sınırlı sayıda parçalardan basit ağız kenarlı kase ve çömlek formu tespit edilmiştir. Malzeme Batı Çatalhöyük EK I karakterindedir (Lev.6, Çiz.9).

Mahsen Höyük

KRASP çalışmaları sürecinde tespit edilen Erken Kalkolitik Dönem çanak çömleği 20 parça ile temsil edilmekte olup tamamı değerlendirmeye alınmıştır. Çoğunluğu kaba ve orta nitelikli maldan olan Erken Kalkolitik Dönem çanak çömleğinde taşçık katkı yaygındır. Hamur renkleri açık kırmızı, sarımsı kırmızı ve açık kahverengi tonlarındadır. Yüzeyler hamur üzeri ya da beyaz/krem astar üzeri kırmızı/kahverengi boya bezemelidir. Kırmızının çeşitli tonları koyu kırmızı, turuncu, bordo, kahverengi ve koyu kahverengi renkleri bezemede görülebilmektedir. Bir kaç parçanın yüzeyinin hafifçe açıldığı görülmüştür. İncelenen parçalardan basit ağızlı kase, yüksek kaideli kase, basit ağız kenarlı boyunlu çömlek ve sepet kulplu çömlek formları tespit

edilmiştir. Bezemeler genelde özensiz yapılmış olup yatay veya eğik çizgiler, zikzaklar, çarpılar ve kalın bantlardan oluşmaktadır. Söz konusu çanak çömlek parçaları Batı Çatalhöyük EK I niteliğinde olup, Çatalhöyük ince nitelikli ve kaliteli çanak çömleğine benzer parçalar içermektedir (Lev.5 Çiz.3-4; Lev.6 Çiz.6; Lev.7 Çiz. 4, 7; Lev.8 Çiz.6, 8-10).

Taştömek I

KRASP çalışmalarında tespit edilen 8 parça Erken Kalkolitik Dönem seramiği bulunmaktadır. Bu parçalar bu çalışmada istatistik ve değerlendirme kapmanında çalışılmıştır. Genelde orta nitelikli hamurdan olan çanak çömlekte taşçık katkı yaygındır. Kaba nitelikli bazı parçaların yüzeyinde is izlerine rastlanılmıştır. İnce nitelikli kaliteli örnekler de mevcuttur. Hamur renkleri açık kırmızı, kırmızımsı sarı ve açık kahverengi tonlarındadır. Turuncu renk hamur üzeri kırmızı boya bezemeli grup yoğun olup bunun yanında beyaz üzeri kırmızı bezemeli parçalar da sayıca fazladır. Bezemede eğik çizgiler, çeşitli kombinasyonlarda bant ve zikzaklar görülmektedir. Az miktarda örnekle temsil edilen parçalardan basit ağız kenarlı kase ve çömlek formunun kullanıldığı anlaşılmaktadır. Söz konusu çanak çömlek Batı Çatalhöyük EK I çanak çömleğine benzemektedir (Lev.8 Çiz.2,4).

KARŞILAŞTIRMA VE DEĞERLENDİRME

Can Hasan

Can Hasan 3 Erken Kalkolitik Dönem, Can Hasan 2B (MÖ 5750-5500) Orta Kalkolitik Dönem'e Geçiş tabakasıdır⁵¹. Can Hasan 3 çanak çömleği beyaz taşçık katkılı, siyah, kahverengi veya kırmızı renk hamurludur. Can Hasan 2B'de kahverengi hamur ya da krem astar üzerine parlak veya mat kırmızı/siyah boya bezemeli bir grup vardır. Bunun yanında açık kahverengi/krem yüzeylerde kırmızı veya siyah boya bezemeli import olarak değerlendirilen bir çanak çömlek grubu vardır. Boya bezemede zikzaklar, çarpılar, üçgenler, eğik çizgiler gibi basit çizgisel motifler görülmektedir. Krem veya gri hamurlu iyi açıklı, çizi bezemeli bir grup olup bunların yüzeyleri zikzaklar, basit üçgenler, şevronlar, dalgalı hatlar, meanderlerle bezenmiş araları noktalarla doldurulmuştur⁵². Can Hasan'da görülen krem ve gri tonlarında çizi bezemeli çanak çömleğin Konya Ovası'nda varlığı belirgin değildir. Can Hasan 2B'deki kırmızı, kahverengi veya siyah tonlarındaki boya bezemeli çanak çömlek ise form ve bezeme üslubu olarak Konya Ovası boya bezemeli çanak çömleğine benzemektedir⁵³. Can Hasan'daki

⁵¹ French 2005: 18-22; Schoop 2005a.

⁵² French 2005: 18-22.

⁵³ French 2005: Fig. 4-13; Mellaart 1965: 152, Fig. 7-8.

kırmızı, siyah/kahverengi boya bezemeli çanak çömlek oldukça sık aralıklarla ve özenli bezenmiş olup Konya Ovası'nda benzerleri Batı Çatalhöyük'te özellikle EKII çanak çömleğinde görülmektedir⁵⁴ (Lev.3 Foto.9). Konya Ovası boya bezemeli çanak çömleğine en çok benzeyen örnekler Can Hasan yerleşmesinde temsil edilmekte olup bunun nedeni coğrafi yakınlık ve kolay erişilebilirlik ile daha sıkı ilişkilerin sonucu olarak yorumlanmaktadır.

Gelveri

Gelveri çanak çömleği bitki katkılı, gri özlü; siyah, kahverengi, açık kahverengi, devetüyü tonlarında hamurlu ve ağıldır. Küçük boyutlu daha kaliteli kapların üzerlerinde görülen çizi, kazıma, oluk ve baskı teknikleriyle yapılmış iç içe geçmiş kıvrımlı hatlardan oluşan bezemeleri ile karakterize edilmektedir. Kırmızı astarlı çanak çömlek ithal olarak değerlendirilmekte, boya bezemeli çanak çömlek ise yoktur. Hayvan tasvirleri içeren kabartma bezemeli parçalar az da olsa vardır⁵⁵. Çizi ve kazıma bezemelerde görülen gelişimden dolayı arkaik ve klasik olarak kendi içinde iki alt evreye ayrılmaktadır. Arkaik evre Erken Kalkolitik Dönem'in ilk evresine belki evrenin sonlarına MÖ 5800-5600, Klasik Evre ise Erken Kalkolitik Dönem'in ikinci evresinden Orta Kalkolitik Dönem'e MÖ 5600-5400 doğru uzatılmaktadır⁵⁶. Gelveri tipi çizi ve kazıma bezemeli çanak çömleğe Konya Ovası'nda sadece Batı Çatalhöyük 7 nolu açmada rastlanılmıştır. Derin açma olarak nitelendirilen bu alanın malzemesi Erken Kalkolitik Dönem'in başına tarihlendirilmektedir⁵⁷. Ancak Gelveri örnekleri biraz daha geç bir evre içine tarihlendirilmekte olup burada söz konusu çizi ve kazıma bezemeli çanak çömleklerin birbirleriyle bağlantılı bir gelişimin içinde olup olmadığı gelecek dönemlerde yapılacak olan çalışmalarda anlaşılacaktır. Bunun yanında Gelveri'de boya bezemeli çanak çömleğin hiç olmayışı yerleşmenin Konya Ovası'ndan farklı bir gelenek içinde olduğunu göstermektedir.

Köşkhöyük

Köşkhöyük II-III. Tabakaları Erken Kalkolitik Dönem'e (MÖ 6000- 5400), I. Tabaka Orta Kalkolitik Dönem'e tarihlendirilmektedir. II ve III. tabakalarda koyu yüzlü, ağılı, gri, kahverengi, devetüyü hamurlu; kırmızı veya kahverengi tonlarında astarlı çanak çömlek görülmektedir. Boya, kabartma veya çizi bezeme çanak çömlekte görülmekte, bazen aynı kap üzerine bir kaç bezeme türü olabilmektedir. İnsan ve hayvan betimlemeleri kabartma bezeme olarak çanak çömleğe eklenmiştir, bunun yanında

özel nitelikli olduğu düşünülen antropomorfik ve zoomorfik kaplar vardır. Çizi bezemelerde sarmal, üçgen ve noktalar gibi basit çizgisel motifler, boya bezemelerde konsantrik açılar, yarım daireler ve taramalar görülmektedir⁵⁸. Köşkhöyük boya bezemeli çanak çömleği Konya Ovası Boyalılarından oldukça farklıdır. Konya Ovası'ndaki çanak çömlek üzerindeki zoomorfik eklentiler içeren bir kaç örnek⁵⁹ Köşk Höyük'ü anımsatsa da yoğun bir etkileşimin varlığından bahsetmek için yeterli değildir.

Boğazköy- Büyükkaya

Büyükkaya'da yapılan kazı çalışmalarında Erken Kalkolitik Dönem çanak çömleğine rastlanılmıştır. Üst Plato çanak çömleği Göller Bölgesi ile karşılaştırılmış özellikle çanak çömlek formlarında kurulan benzerlikler ile Kuruçay 12 ile Hacılar I arasına (MÖ 6000-5750), Orta ve Aşağı Plato çanak çömleği ise Orta Anadolu ile karşılaştırılarak Can Hasan 2B'ye (5750-5500) tarihlendirilmiştir. Üst Plato çanak çömleği siyah özlü, kireç ve mika katkılı, kahverengi veya gri tonlarında hamurlu, yüzeyleri ağıldır. Az miktarda çizi ve kazıma bezeme, tırnak baskı ve basma çekme yöntemiyle bezenmiş çanak çömlek vardır. İthal olarak değerlendirilen iki ayrı mal grubu vardır. Bunlardan bir tanesi bitkisel katkılı, gri-siyah özlü, sarımsı beyaz renk astarlı ve ağılsızdır. Bu çanak çömlek geometrik motifler içeren kahverengi boya bezemelidir. Diğer ithal mal, yerel formlardan, yerel hamura bitkisel katkının eklenmesi ile ve ithal maldaki yüzey düzeltme işlemleriyle yapılmıştır. Bunların ithal malların taklidi oldukları düşünülmektedir. Aşağı ve Orta Plato çanak çömleği Üst Platodakilerle yakın ilişkili ancak biraz daha kalitesiz ve tanecikli hamurdan yapılmışlar, yüzeyleri özensiz ağılanmıştır. Burası Göller Bölgesi ve Orta Anadolu'dan farklı etkiler barındırmakta olup ithal mallar içerisinde Can Hasan ve Batı Çatalhöyük bağlantısı kurulacak boya bezemeli parçalar vardır⁶⁰. Söz konusu parçalar bölgelerarası iletişimin varlığı göstermektedir ancak Büyükkaya farklı bir geleneği yansıtmaktadır.

Mersin Yumuktepe

Mersin Yumuktepe'de XXV-XX tabakalar Erken Kalkolitik Dönem'e (MÖ 6000-5500) tarihlenmektedir. Boyalı çanak çömlek Neolitik Dönem'de görülmeye başlamakta Kalkolitik Dönem ile birlikte kullanımı artmaktadır. Bu çanak çömlek ağılı, krem ya da pembe yüzeyli, kırmızı, turuncu, kahverengi veya siyah boya bezemelidir⁶¹. Son derece düzenli olan bezemelerde dikey ve yatay bantlar, üçgenler, noktalar, dalgalı hatlar,

⁵⁴ French 2005: Fig. 4-13; Mellaart 1965: 152, Fig. 7-8.

⁵⁵ Özbudak 2012: 267-297.

⁵⁶ Özbudak 2012: 279-280.

⁵⁷ Biehl 2007: 124-131.

⁵⁸ Öztan/Faydalı 2003: 17-34; Öztan 2005: 6-7.

⁵⁹ Franz 2011: 79-89, Fig.97; Franz 2013:198-203, Fig.15. 7.

⁶⁰ Schoop 2005b: 15-37.

⁶¹ Garstang 1943: 7; Garstang 1953: 2-61.

şevronlar ve zikzak motifleri gibi basit çizgisel motifler yaygındır. Dönem sonunda boya bezemede aynı rengin tonları değiştirilerek iki renkli bezemeli bir çanak çömlek kullanılmıştır. Ayrıca beyaz macunlu çizi ve nokta bezemeli koyu yüzlü açıkli örnekler de vardır. Yumuktepe boya bezemeli çanak çömleği Halaf Kültürünün etkisi altında, bezemeler Halaf stilindedir. Söz konusu bezemelerdeki basit çizgisel motifler (zikzaklar, çarpılar, dalgalı hatlar gibi) Konya Ovası Boyalılarında da görülmesine karşın bunların basit motifler olarak farklı gelenekler içinde görülebilmesi olasıdır. Bunun yanında Konya Ovası geleneğinde boya bezemeli çanak çömlek parçaları burada temsil edilmekte olup bir iletişim söz konusudur. Yine de Yumuktepe karakteristik çanak çömleğindeki form, tip, bezeme ve üslup özelliklerinden her iki bölgenin farklı gelenekleri temsil ettiği açıktır.

Göller Bölgesi

Göller Bölgesi'nde Erken Kalkolitik Dönem çanak çömleği Hacılar I-V (MÖ 6200-5700), Kuruçay 10-7, Höyücek Erken Kalkolitik Dönem (karışık birikim) ve Bademağacı EK evresinden gelen malzemelerle temsil edilmektedir. Bademağacı ve Höyücek benzer bir çanak çömlek gelişimi göstermekte Neolitik Dönem'den gelişen formlarda keskin omurgalar, yüksek kaideler ve kulplar yenilik olarak gözlemlenmekte bunun yanında bantlar, şevron ve girlandlardan oluşan krem üzerine kırmızı boya bezemeler özellikle derin çanaklarda yaygın olarak görülmektedir⁶². Bölgede Neolitik Dönem'den itibaren farklı renk uygulamalarıyla boya bezemeli çanak çömleğin varlığı bilinmekte, Neolitik Dönem sonunda (Hacılar VI, Kuruçay 11) krem/bej üzeri kırmızı boya bezemeli çanak çömlekte artış görülmektedir. Oldukça kaliteli olan bu çanak çömlekte geometrik motiflerin simetrik biçimde kapların tüm yüzeyini çevrelediği örnekler ya da fantastik stil olarak adlandırılan bezemeler görülmektedir. Bununla birlikte dönemin sonuna doğru (Kuruçay 7, Hacılar I) daha özensiz hamurdan yapılmış basit desenlerden oluşan bant bezemeli tabakların sayısında artış vardır. Hacılar I'de krem üzerine kırmızı boya bezemeli çanak çömleğin yanında beyaz boyalı örnekler, kaba kaplarda kazıma ve oluk bezemeler görülmektedir⁶³. Göller Bölgesi stilindeki boya bezemeli çanak çömleğin güneyde Antalya'dan (Karain Mağarası⁶⁴) kuzeyde Eskişehir'e (Orman Fidanlığı ve Demircihüyük) kadar yayıldığı çeşitli araştırmalarda tespit edilmiştir. Menderes Havzası boyunca yapılan kazı (Ekşi Höyük⁶⁵, Çine Tepecik⁶⁶, Laodikeia⁶⁷, Tripolis

Akkaya Höyük⁶⁸, Latmos⁶⁹) ve yüzey araştırmalarında⁷⁰ monokrom çanak çömleğin yanında Göller Bölgesi boya bezemeli çanak çömlek geleneğinin de temsil edildiği anlaşılmıştır. Bunun yanında Konya Ovası'ndan Akşehir, Beyşehir, Isparta ve Burdur Ovası'na kadar boyalı çanak çömleğin varlığı yüzey araştırmalarından bilinmektedir⁷¹. Konya Ovası ve Göller Bölgesi'ni birbirine bağlayacak güzergahlar üzerinde boya bezemeli çanak çömleğin olması ve boya bezemede tanımsal açıdan (krem üzeri kırmızı, geometrik motifler) bir benzerliğin varlığıyla karşılıklı bir iletişim söz konusu olmalıdır. Göller Bölgesi boya bezemeli çanak çömleği renk ve bezeme motifleri açısından Konya Ovası'na benzese de Göller Bölgesi Boyalıları Neolitik Dönem'den itibaren uzun bir sürecin içinde bir kaç gelişim evresiyle temsil edilmektedir. Konya Ovası'na göre daha çeşitli ve kaliteli olan söz konusu çanak çömlek kendine özgü bir geleneği yansıtmaktadır.

Eskişehir Bölgesi

Orman Fidanlığı I-IV. tabakaları Erken Kalkolitik Dönem'in ikinci yarısına (MÖ 5750-5500) denk gelmektedir. Burada koyu yüzlü açıkli mal (mal 1), kırmızı astarlı ya da kırmızı boya bezemeli mal (mal 2) ve beyaz astarlı kırmızı/siyah boya bezemeli mal (mal 3) temel mal gruplarını oluşturmakta, çanak çömlek genelde iyi açıktır⁷². Koyu yüzlü malın iyi açıkli örneklerinde basit geometrik motiflerden oluşan çizi ve kazıma bezemeler görülebilmektedir. Ayrıca baskı ve kabartma bezemeli örneklerde vardır. Kırmızı veya morumsu kırmızı renklerdeki boya bezemelerde bantlar, eğik çizgiler, üçgenler, baklava dilimleri, şevronlar ve dama tahtası motifi gibi basit çizgisel motifler yaygındır. Siyah boya bezemeli çanak çömlekte geometrik motiflerin yanında spiral ve çeşitli kıvrımlı çizgiler daha yoğundur⁷³. Demircihüyük stratigrafik dolgusu saptanamamış malzeme içinde Neolitik ve Erken Kalkolitik Dönem'e tarihlenen (Erken Kalkolitik MÖ 6000-5750) çanak çömlekte (Mal A-E) C malı koyu yüzlü grubu, D malı ise beyaz üzeri kırmızı/kahve boya bezemeli grubu oluşturmaktadır⁷⁴. Kes Kaya çöp çukuru çanak çömleğinde ise koyu yüzlü, çizi ve sokma bezemenin yanında, açık kahverengi yüzeylerde, kırmızı, kahverengi veya siyah boya bezemeli bir grup vardır. İnce cidarlı, açıkli, kaliteli olan çanak çömlekte ince bantlar, dalgalı hatlar, zikzaklar, kafes motifi gibi basit çizgisel motifler görülmektedir⁷⁵. Eskişehir Bölgesi

⁶⁸ Konakçı 2017.

⁶⁹ Peshlow Bindokat 2006.

⁷⁰ Akdeniz 1996; Dedeoğlu 2014; Günel 2006; Koçak vd. 2015.

⁷¹ Bahar 1995; Özsait 1991: 381; Özsait 1999: 63.

⁷² Efe 2001: 22-38.

⁷³ Efe 2001: 22-38.

⁷⁴ Seeher 1987: 79-81.

⁷⁵ Efe 1989.

⁶² Duru 1996: 791-792; Duru 1997: 712; Duru 2008: 69-89.

⁶³ Duru 2008: 69-89.

⁶⁴ Aykurt/Ayengin 2011.

⁶⁵ Dedeoğlu vd. 2017: 554-555.

⁶⁶ Günel 2003.

⁶⁷ Şimşek 2013.

coğrafi konumu sayesinde Göller Bölgesi boyalı çanak çömleğini ve Marmara koyu yüzlü açıkly çanak çömleğini birarada bulduran bir geçiş bölgesi niteliğindedir. Boya bezemeli örnekler daha çok Göller Bölgesi karakterinde olsa da bezemelerdeki eğik taramalar, zikzaklar gibi basit çizgisel motifler Batı Çatalhöyük çanak çömleğine benzemektedir. Kes Kaya çöp çukuru malzemesi içindeki boyalı çanak çömlek ise Can Hasan 2B boyalılarına benzemektedir. Eskişehir Bölgesi coğrafi konumuyla Konya ve Karaman Ovalarına da ulaşılabilir bir noktada ve iletişim halinde, hatta Can Hasan 2B- Kes Kaya örneklerine baktığımızda zaman zaman belirgin bir etkileşim içinde olmalıdır. Yine de Eskişehir Bölgesi, Göller Bölgesi veya Konya Ovası'ndan daha çok Marmara Bölgesi'nin geleneklerini yansıtmaktadır.

SONUÇ

Konya Ovası Erken Kalkolitik Dönem boya bezemeli çanak çömleği hamur, astar, bezeme, renk ve kaliteleri değişmekle birlikte beyaz taşçık katkılı, açık renk hamurlu, beyaz astar ya da yalın yüzeyde kırmızı renk boya bezemeli olarak karakterize edilir. Çanak çömlek Neolitik Dönem'den gelen S profilli kase, oval biçimli ağızlı kaplar ve sepet kulplu çanak çömleğin gelişkin tiplerini içermekte, omurgalı kase ve boyunlu çömlekler, kulp, tutamak, kaideler ve alt tiplerle çeşitlenmekte, bunun yanında ayırıcı özellik olarak ilk kez boya bezemeyle bezenmektedir.

Boya bezemeli çanak çömlekte en yoğun grup krem üzerine kırmızı boyalıları olurken şuna kadar yapılan araştırmalarda krem üzerine siyah ve kahverengi boya bezemeli çanak çömlek sadece belirgin biçimde Batı Çatalhöyük II'de temsil edilmektedir. Buna ek olarak Batı Çatalhöyük'te açıkly ve ince cidarlı kaliteli çanak çömlek diğer yerleşmelere göre sayıca fazladır. Ovadaki diğer yerleşmelerin boyalı çanak çömleğinin çoğunluğu orta ve kaba nitelikli maldan oluşmaktadır. Söz konusu parçaların bir kısmı gevrek hamurlu, yüzeyleri pul pul dökülmüş, astarı ve boya bezemesi büyük oranda silinmiştir. Elbetteki bu çanak çömlekler yüzey araştırmalarından geldiği için yüzeylerinin tahrip olması, daha iri malzemenin korunmuş olması doğaldır. Batı Çatalhöyük'te pervaz dudaklı çömleklerden, S profilli kaselere, sepet kulptan, tutamaklara kadar tüm formlar, alt tipleri ve çeşitli aplikasyonlarla görülmekteyken, diğer yerleşmelerde daha çok basit profilli kaseler, omurgalı kaseler, boyunlu çömlekler ve sepet kulplu çömleklerin basit tipleri yaygındır. Ovadaki küçük yerleşmelerde boyama öncesinde çanak çömleğin yüzeyinin bile tam olarak düzeltilmediği örnekler vardır. Batı Çatalhöyük'te açık kapların çoğunun iki yüzeyi de özenle bezenmiş olup bezemelerde birçok motifin birarada kullanıldığı görülmektedir. Buna karşın diğer yerleşmelerde ise daha çok basit bant ve zikzak motifleri kullanılmıştır.

Konya Ovası'nda Neolitik Dönem'de Çatalhöyük dışında bir kaç küçük yerleşme varken Erken Kalkolitik Dönem'e gelindiğinde yerleşme sayısında dikkat çekici bir artış söz konusudur. Bu yerleşmelerin küçük köy niteliğinde Çarşamba Deltası'nda nehrin kollarının etrafında öbeklendiği görülmektedir. Ovadaki yerleşme sayısının artışı iklimsel değişim, tarım ve hayvancılıkla ilişkilendirilmektedir. Konya Ovası'nda küçük yerleşmelerin yanında Batı Çatalhöyük 9 hektarlık boyutuyla öne çıkmaktadır. Batı Çatalhöyük'ün Erken Kalkolitik Dönem'deki diğer yerleşmelerden daha büyük boyutta olması, buluntu gruplarındaki ve çanak çömlekteki kalite ve çeşitlilik yerleşmenin merkezi bir statüye sahip olabileceğini göstermektedir. Bunun yanında ovada bir kültürel bütünlük söz konusudur, bu durum yerleşmeler arası sıkı ilişkiler, benzer sosyoekonomik düzen ve ortak bir organizasyonun varlığına işaret etmektedir.

Konya Ovası boyalı çanak çömleğinin Köşkhöyük ve Gelveri'de olmaması farklı mal gruplarıyla temsil edilen yerleşmelerin farklı kültürel oluşumlar içinde olduğunu göstermektedir. Bunun yanında Gelveri Stili çizi ve kazıma bezemeli çanak çömlek Batı Çatalhöyük Erken evrelerinde temsil edilmektedir. Köşkhöyük'te yaygın olarak bilinen zoomorfik tasvirli kabartma bezemeli çanak çömlek ise Batı Çatalhöyük'teki bir kaç applike örnekle zayıf da olsa ilişkilendirilebilmektedir. Büyükkaya'da ise Orta Anadolu karakterinde boyalı çanak çömleğin ithal örnekler olarak temsil edilmesi bir etkileşimin varlığını göstermektedir. Yine de Konya Ovası Boyalı Çanak Çömleği açısından Köşk Höyük ve Büyükkaya'da doğrudan bir ilişki söz konusu değildir. Mersin içinde benzer bir durum söz konusu olup Yumuktepe Boyalı Çanak Çömleği Halaf Boyalılarının temsil etmektedir. Açık zemin üzerine kırmızı boyalı Konya Ovası çanak çömleği tanımsal açıdan Göller Bölgesi ve Eskişehir Bölgesi'ne benzemektedir. Hamur kalitesi, form, bezemelerdeki çeşitlilik ve bezeme gelişimi dikkate alındığında Göller Bölgesi'nin daha ileri seviyede bir oluşum içinde olduğu açıktır. Basit bezeme motifleri, renk tercihleri ve iki bölge arasındaki iletişim hattında da boyalı çanak çömleğin temsil edilmesi bir iletişimin varlığından söz ettirse de kendi özlerinde farklı geleneklerdir. Konya Ovası Erken Kalkolitik Dönem boyalı çanak çömleği Can Hasan boyalıları ile benzer bir geleneğe sahiptir. Can Hasan boyalı çanak çömleği sayısal olarak daha çok Çatalhöyük EK II çanak çömleğini içermekte olup burada Erken Kalkolitik Dönem'in başı zayıf verilerle temsil edilmektedir. Ayrıca Can Hasan'da boyalı çanak çömleğin yanında çizi ve kazıma bezemeli grubun yoğunluğu göz ardı edilmemelidir. Olasılıkla burada farklı bir gelenek daha temsil edilmektedir. Yine de boyalıların Can Hasan Orta Kalkolitik Dönem 2A tabakasında çift renkli olarak gelişip kullanılması boyalı çanak çömlek geleneğinin daha baskın olduğunu göstermektedir.

Konya Ovası Neolitik Dönem sonu Erken Kalkolitik Dönem başında Çatalhöyük'teki iskanın yer değiştirmesi, mimari unsurlardaki değişimler, ovadaki yerleşme sayısındaki artış ve boyalı çanak çömleğin ortaya çıkışı ile olasılıkla iklimsel ve ekonomik nedenlerden dolayı bir değişim sunmaktadır. Çanak çömlek formlarına, Çatalhöyük'teki Neolitik Dönem sonunda mimaride görülmeye başlanan değişimlere bakarak, Erken Kalkolitik Dönem'in Neolitik geleneklerin gelişimiyle

oluştugu söylenebilir. Söz konusu dönemde Anadolu'nun güneyi krem üzerine kırmızı boyalı çanak çömlekle temsil edilse de ve Konya Ovası Boyalıları kendi içinde bir gelişim göstermektedir. Konya Ovası'nda Erken Kalkolitik Dönem boyunca belli kalıplar çerçevesinde gelişmiş –form, bezeme, renk- kendine özgü bir boyalı çanak çömlek geleneğinin varlığını söylemek mümkündür.

Levha 1



Fotoğraf 3. Konya Ovası Erken Kalkolitik Dönem Boya Bezemeli Çanak Çömleği (BIAA) / *Early Chalcolithic Period Painted Pottery of the Konya Plain (BIAA)*.



Fotoğraf 4. Konya Ovası Erken Kalkolitik Dönem Boya Bezemeli Çanak Çömleği (KRASP) / *Early Chalcolithic Period Painted Pottery of the Konya Plain (KRASP)*.

KONYA OVASI ERKEN KALKOLİTİK DÖNEM BOYA BEZEMELİ ÇANAK ÇÖMLEĞİ

Levha 2



Fotoğraf 5-7. Batı Çatalhöyük Erken Kalkolitik Dönem Boya Bezemeli Çanak Çömleği (BIAA) / West Çatalhöyük Early Chalcolithic Period Painted Pottery (BIAA).

Levha 3



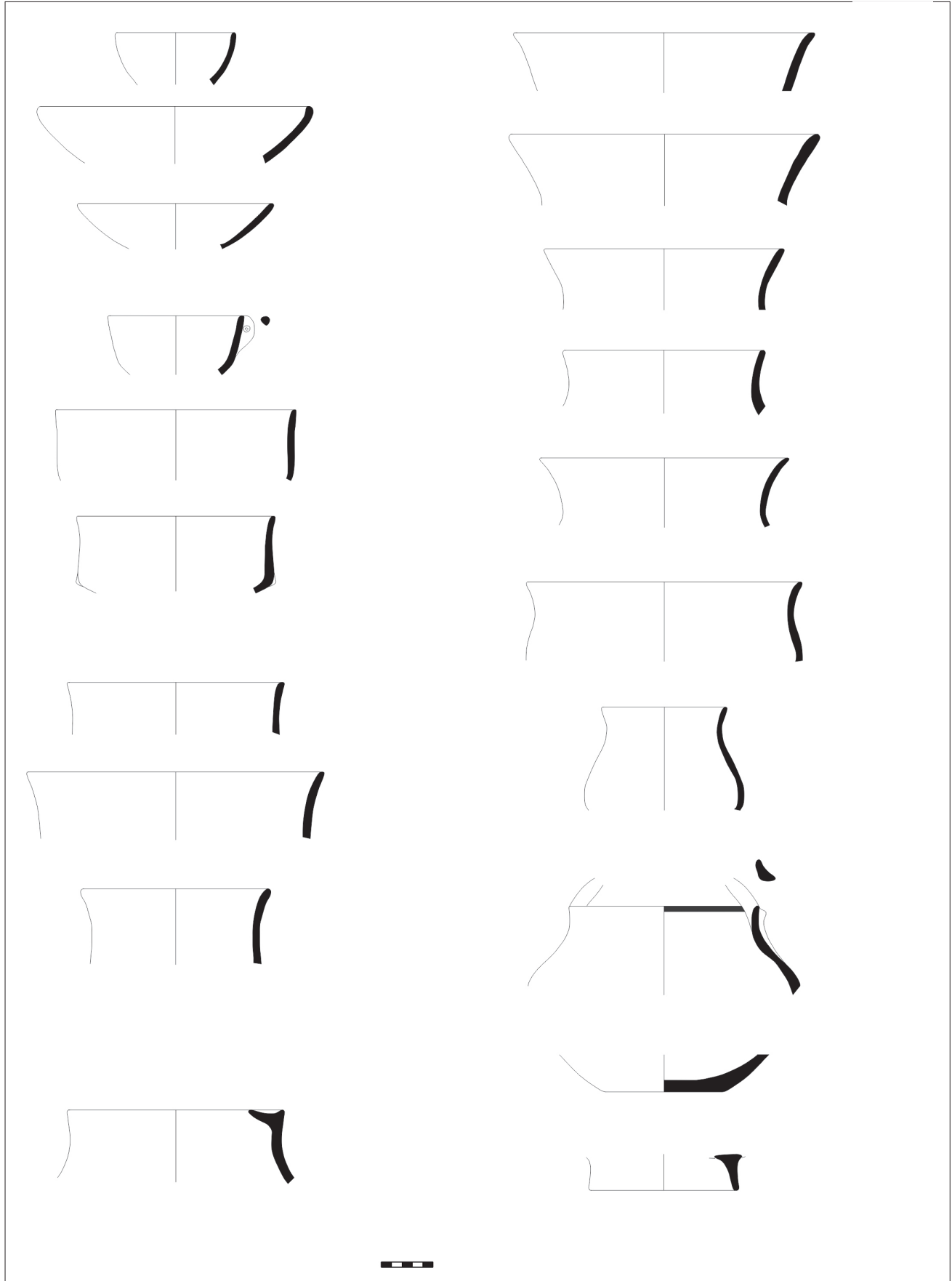
Fotoğraf 8. Batı Çatalhöyük Erken Kalkolitik Dönem Boya Bezemeli Çanak Çömleği (BIAA) / *West Çatalhöyük Early Chalcolithic Period Painted Pottery (BIAA).*



Fotoğraf 9. Batı Çatalhöyük ve Can Hasan 2B Boya Bezemeli Çanak Çömleği (BIAA) / *West Çatalhöyük and Can Hasan 2B Painted Pottery (BIAA).*

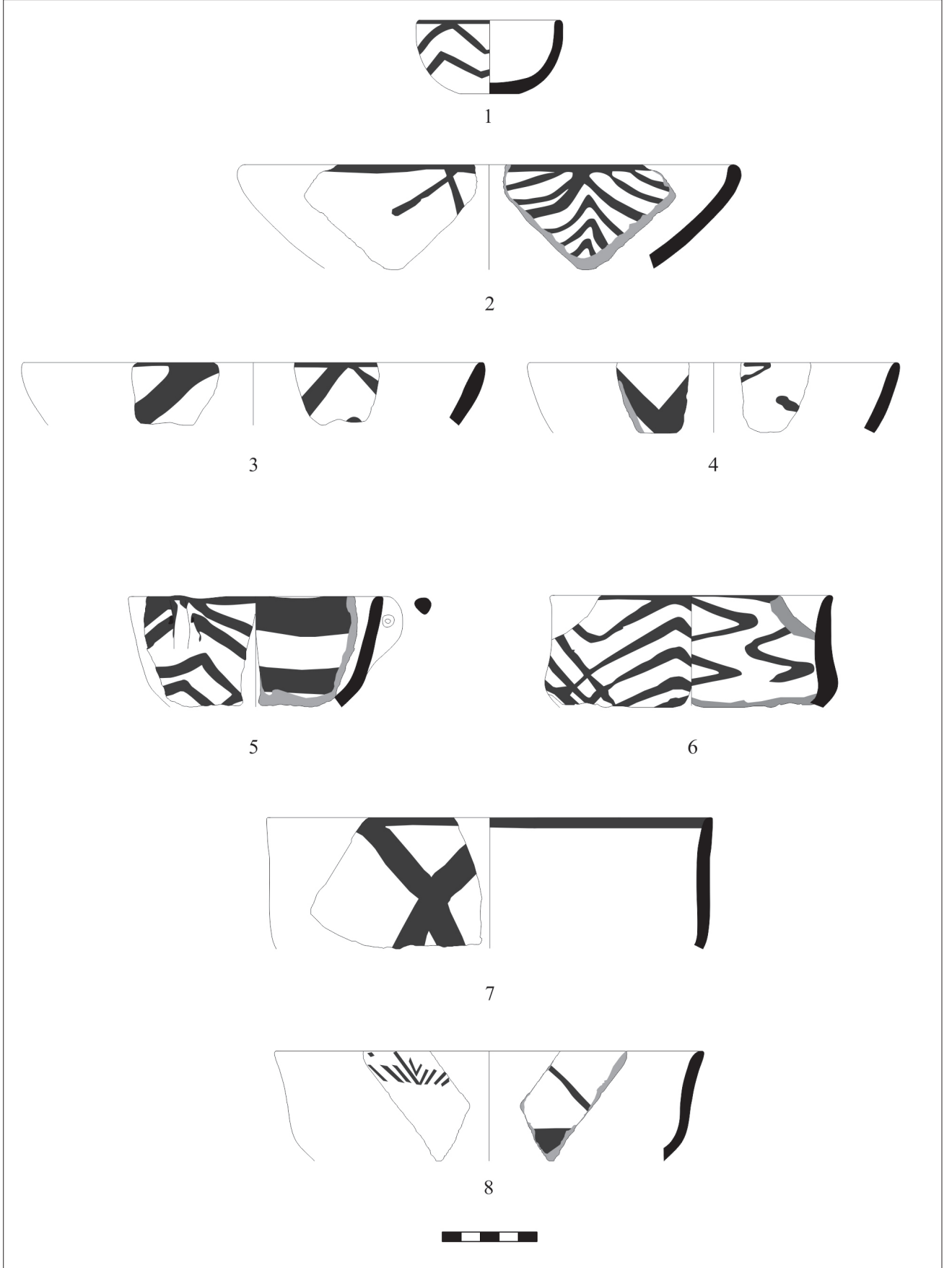
KONYA OVASI ERKEN KALKOLİTİK DÖNEM BOYA BEZEMELİ ÇANAK ÇÖMLEĞİ

Levha 4



Tablo 2. Konya Ovası Erken Kalkolitik Dönem Çanak Çömleği Form Cetveli / *Early Chalcolithic Period Painted Pottery Form Table of the Konya Plain*

Levha 5



Çizim 1. 1, 8; Batı Çatalhöyük/West Çatalhöyük (BIAA 148, 117), 2, 5-7; Batı Çatalhöyük / West Çatalhöyük II (BIAA 55, 93, 9, 29), 3-4; Mahsen (KRASP 2, 9).

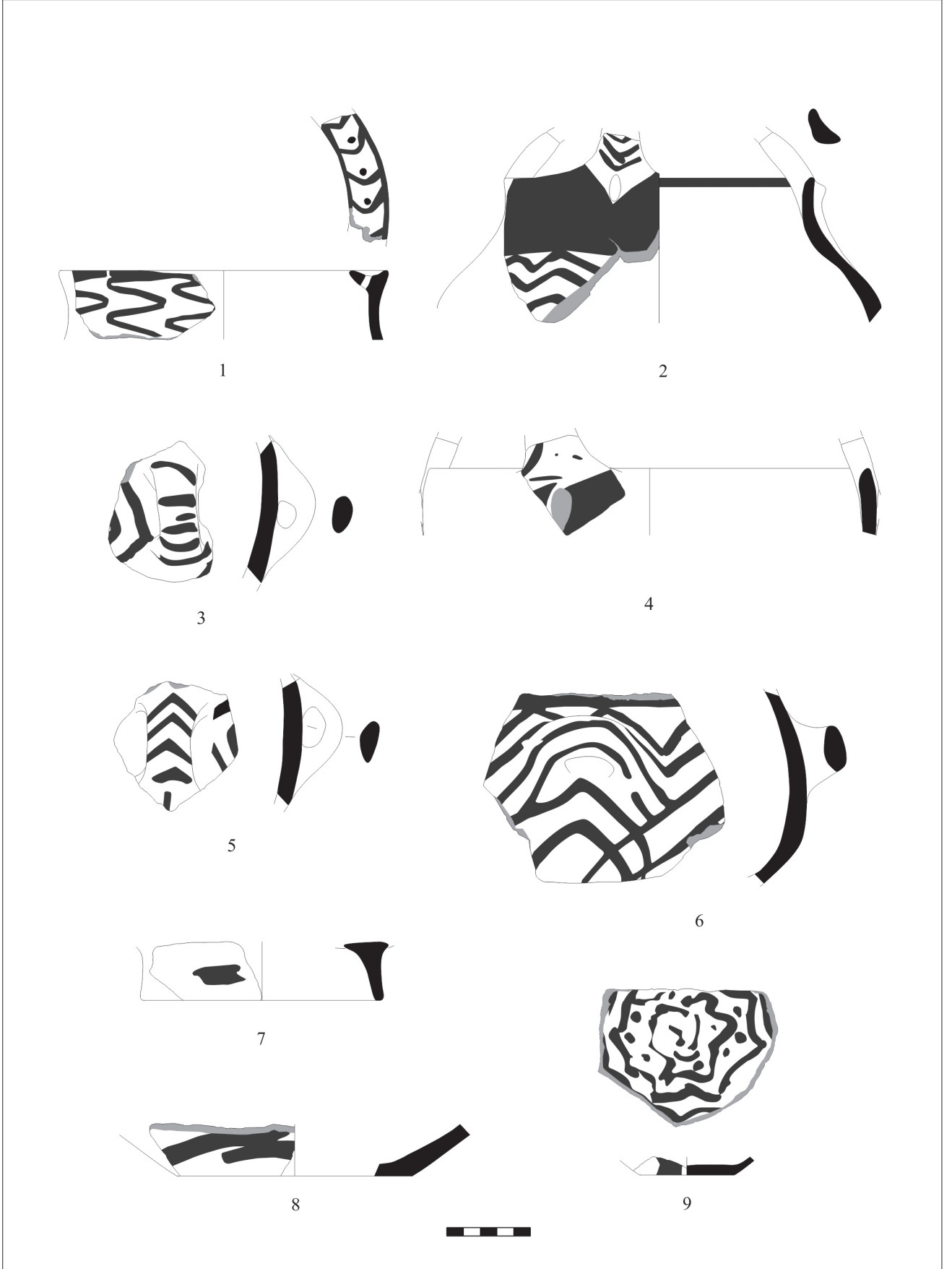
KONYA OVASI ERKEN KALKOLİTİK DÖNEM BOYA BEZEMELİ ÇANAK ÇÖMLEĞİ

Levha 6



Çizim 2. 1-5, 7; Musluk (KRASP 5, 8, 2, BIAA 3173, 3140, 3167), 6; Mahsen (KRASP 4), 8; Batı Çatalhöyük / West Çatalhöyük I (BIAA 191), 9; Alanlı (KRASP 13).

Levha 7



Çizim 3. 1, 3, 9; Batı Çatalhöyük/West Çatalhöyük II (BIAA 199b, 773, 172), 2, 6; Batı Çatalhöyük / West Çatalhöyük I (BIAA 757, 772), 4, 7; Mahsen (KRASP 14, 19), 5, 8; Musluk (KRASP 16, BIAA 3170).

Levha 8



Çizim 4. 1, 3, 5, 7; Musluk (BIAA 3142, 3146, 3169, KRASP 12), 2, 4; Taştömek I (KRASP 22, 2), 6, 8-10; Mahsen (KRASP 28, 30, 26, 41).

KAYNAKÇA

AKDENİZ, E. 1996

“1995 Yılı Büyük Menderes Ovası ve Çevresi Yüzey Araştırmaları”, **14. Araştırma Sonuçları Toplantısı 2:** 233-255.

ANVARI, J./BRADY, J./FRANZ, I./NAUMOV, G./ORTON, D./OSTAPTCHOUK, S./STROUD, E./WILLETT, P./ROSENSTOCK, E./BIEHL, P. 2017

“Continuous Change: Venturing into the Early Chalcolithic at Çatalhöyük”, **The Archaeology of Anatolia: Recent Discoveries, Vol. 2**, (Ed. S.R. Steadman/G. McMahon), Cambridge Scholars Publishing: 6-39.

AYKURT, A./AYENGİN, N. 2011

“Karain Mağarası B Gözü Erken Kalkolitik Çağ Seramiği”, **Işın Yalçınkaya’ya Armağan**, (Ed. H. Taşkıran/M. Kartal/K. Özçelik/M.B. Kösem/G. Kartal), Bilgin Yayınları Ankara: 47-66.

BAHAR, H. 1995

“İlgün Çevresi Höyükleri 1994”, **13. Araştırma Sonuçları Toplantısı 1:** 153-183.

BAHAR, H. 1998

“Konya Araştırmaları III; Lykonía (Konya Merkez Bölgesi)”, **Selçuk Üniversitesi Fen-Edebiyat Fakültesi Edebiyat Dergisi, 12:** 197-206.

BAHAR, H./KOÇAK, Ö. 2004

Eskiçağ Konya Araştırmaları 2, Kömen Yayınları, Konya.

BAIRD, D. 1995

“Konya Plain Survey Project”, **Anatolian Archaeology, Vol.1:** 11-12.

BAIRD, D. 2000

“Settlement and Landscape in the Konya Plain, South Central Turkey, From the Epipaleolithic to the Medieval Period”, **I. Uluslararası ‘Çatalhöyük’ten Günümüze Çumra Kongresi, Bildiriler**, Çumra: 269-276.

BAIRD, D. 2002

“Konya Plain Survey”, **Anatolian Archaeology, Vol.8:** 19.

BAIRD, D. 2006

“The History of Settlement and Social Landscapes in the Early Holocene in the Çatalhöyük Area”, **Çatalhöyük Perspectives Reports from the 1995-99 Seasons**, (Ed. I. Hodder), BIAA Monograph 40: 55-74.

BAIRD, D. 2012

“The Late Epipaleolithic, Neolithic and Chalcolithic of the Anatolian Plateau, 13.000-4000 BC”, **A Companion to the Archaeology of the Ancient Near East Vol.I**, Blackwell Published: 431- 465.

BAIRD, D./CARRUTHERS, D./FAIRBAIRN, A./PEARSON, J. 2011

“Ritual in the Landscape: Evidence from Pınarbaşı in the Seventh-Millennium cal. BC Konya Plain”, **ANTIQUITY 85:** 380-394.

BIEHL, P.F./ROSENSTOCK, E./FRANZ, I. 2007

“West Mound, West Trenches 5&7”, **Çatalhöyük 2007 Archive Report**, Teknik Rapor: 124-131.

DEDEOĞLU, F. 2014

“Yukarı Menderes Havzası Neolitik ve Erken Kalkolitik Çağ Yerleşimlerinin Materyal Kültür ve İskan Düzeni Bağlamında Değerlendirilmesi”, **Pamukkale Üniversitesi Sosyal Bilimler Enstitüsü Dergisi 18:** 33-56.

DEDEOĞLU, F./BAYSAL, H./OZAN, A./KONAKÇI, E./TEMÜR, B. 2017

“Eksi Höyük 2016 Yılı Kazı Çalışmaları”, **38. Kazı Sonuçları Toplantısı 1:** 553-568.

DURU, R. 1996

“Bademağacı Höyüğü (Kızılkaya) Kazıları 1993 Yılı Çalışma Raporu”, **Bulleten LX 229:** 784-801.

DURU, R. 1997

“Bademağacı Kazıları 1995 ve 1996 Yılları Çalışma Raporu”, **Bulleten LXI 232:** 710-732.

DURU, R. 2008

Burdur-Antalya Bölgesi’nin Altın Yılı, Suna-İnan Kırak Akdeniz Medeniyetleri Enstitüsü, Antalya.

EFE, T. 1989

“The Early Sites in the Vicinity of Eskişehir: Asmanınler, Kanlıtaş and Kes Kaya”, **Anatolica 16:** 31-60.

EFE, T. 2001

Orman Fidanlığı, TASK 3, İstanbul.

ERDOĞU, B. 2007

“West Mound: Trench 8”, **Çatalhöyük 2007 Archive Report**, Teknik Rapor: 132-142.

ERDOĞU, B. 2009

“West Trench 8”, **Çatalhöyük 2009 Archive Report**, Teknik Rapor: 52-53.

- ERDOĞU, B./YILANKAYA, G. 2007
“*West Trench 8, Pottery*”, **Çatalhöyük 2007 Archive Report**, Teknik Rapor: 132-141.
- FRANZ, I. 2011
“*Ceramics Report West Mound Trench 5-7*”, **Çatalhöyük 2011 Archive Report**, Teknik Rapor: 79-89.
- FRANZ, I. 2013
“*West Mound Pottery, 2013*”, **Çatalhöyük 2013 Archive Report**, Teknik Rapor: 198-203.
- FRANZ, I./OSTAPTCHOUK, S. 2012
“*Illuminating the Pottery Production Process at Çatalhöyük West Mound (Turkey) around cal. BP*”, **Universitätsforschungen zur Prahistorischen Archaologie, Band 216**: 97-129.
- FREDERIC, G./THISSEN, L. 2002
The Neolithic of Central Anatolia, Internal Developments and External Relations During the 9th-6th millennia cal. BC., Ege Yayınları, İstanbul.
- FRENCH, D. 1962,
“*Excavations at Can Hasan: First Preliminary Report, 1961*”, **Anatolian Studies, Vol.XII**: 27-40.
- FRENCH, D. 2005
Canhasan Sites 2, Canhasan I: The Pottery, The British Institute at Ankara, Monograph 32.
- GARSTANG, J. 1943
“*The Discoveries at Mersin and Their Significance*”, **American Journal of Archaeology, Vol. 47, no.1**: 1-14.
- GARSTANG, J. 1953
Prehistoric Mersin, Yumuk Tepe in Southern Turkey, Oxford.
- GÖZ, B. 2019
8.2 Ka İklim Değişikliğinin Anadolu'daki Kültürel Etkileri, Trakya Üniversitesi, Yayınlanmamış Yüksek Lisans Tezi.
- GÜNEL, S. 2003
“*Batı Anadolu Bölgesi Tarih Öncesi Dönemlerine Yeni Katkılar*”, **Bellekten LXVII 250**: 719-737.
- GÜNEL, S. 2006
“*A New Early Settlement On the Plain of Çine (Marsyas) in Western Anatolia: Tepecik Höyüğü in the Light of Surface Survey*”, **Hayat Erkanal'a Armağan Kültürlerin Yansıması**, Homer Kitapevi, İstanbul: 401-410.
- HODDER, I. 2014
“*Çatalhöyük: the Leopard changes its spots. A Summary of Recent Work*”, **Anatolian Studies, 64**: 1-22.
- KARUL, N. 2017
Aktopraklık Tasarlanmış Neolitik Bir Köy, Ege Yayınları, İstanbul.
- KOÇAK, Ö./KÜÇÜKBEZCİ H.G./KIZGUT R. 2015
“*Afyonkarahisar İli ve İlçeleri 2014 Yılı Yüzey Araştırmaları*”, **33. Araştırma Sonuçları Toplantısı 1**: 21-46.
- KONAKÇI, E. 2017
“*Prehistorik Tripolis: Akkaya (Yenice) ve Hamambükü Höyük*”, **Tripolis Araştırmaları**, (Ed. B. Duman), Ege Yayınları: 23-47.
- LAST, J. 1996
“*Surface Pottery at Çatalhöyük*”, **On the Surface: Çatalhöyük 1993-1995, Chapter 9**, (Ed. I. Hodder), BIAA Monograph Series Vol.22: 115-172.
- MASSA, M./BACHHUBER, C./ŞAHİN, F./TUNA, Y./BOSTANCI KOLANKAYA, N. 2018,
“*Konya İli, Karatay ve Çumra İlçeleri Arkeolojik Yüzey Araştırması 2017 Yılı*”, **36. Araştırma Sonuçları Toplantısı 3**: 17-34.
- MASSA, M./BACHHUBER, C./ŞAHİN, F./BOSTANCI KOLANKAYA, N./TUNA, Y. 2019
“*The Konya Regional Archaeological Survey Project. The 2017 and 2018 Field Seasons*”, **Anatolica XLV**: 159-180.
- MASSA, M./BACHHUBER, C./ŞAHİN, F./SARI, D./ERPEHLİVAN, H. 2020
“*Konya İli, Karatay ve Çumra İlçeleri Arkeolojik Yüzey Araştırması 2018 Yılı*”, **37. Araştırma Sonuçları Toplantısı 2**: 511-527.
- MASSA, M./BACHHUBER, C./ŞAHİN, F./ERPEHLİVAN, H./LAURİCELLA, A.J. 2021
“*The 2019 and 2020 Seasons of the Konya Regional Archaeological Survey Project*”, **Anatolica XLVII**: 215-242.
- MELLAART, J. 1961
“*Early Cultures of the South Anatolian Plateau*”, **Anatolian Studies, Vol.XI**: 159-184.
- MELLAART, J. 1965
“*Çatalhöyük West*”, **Anatolian Studies, Vol.XV**: 135-156.
- ORTON, D./ANWARI, J./GIBSON, C./ LAST, J./BOGAARD, A./ROSENSTOCK, E./BIEHL, P. 2018
“*A Tale of Two Tells: Dating the Çatalhöyük West Mound*”, **Antiquity 92 363**: 620-639.

ÖZBUDAK, O. 2012

“*Kapadokya MÖ 6. Binyıl Kronolojisinin Kayıp Halkası: Gelveri Çanak Çömleđi Üzerine En son Çalıřmalar*”, **Colloquium Anaticum XI**: 267-297.

ÖZBUDAK, O. 2016

Koyu Yüzlü Çizi-Kazı Bezemeli Çanak Çömlek Iřıđında Orta Anadolu’da Orta Kalkolitik’e Geçiř Sorunu, İstanbul Üniversitesi, Yayınlanmamıř Doktora Tezi.

ÖZDÖL KUTLU, S. 2014

“*Reconsidering the Late Neolithic Pottery of the Anatolian Plateau: Current Evidence from Çatalhöyük*”, **Türkiye Bilimler Akademisi Arkeoloji Dergisi** 17: 25–48.

ÖZSAİT, M. 1991

“*1990 Yılı Konya-Akřehir Çevresi Tarihöncesi Arařtırmaları*”, **9. Arařtırma Sonuçları Toplantısı**: 377-396.

ÖZSAİT, M. 1999

“*1998 Yılı Konya-Akřehir ve Isparta Yüzey Arařtırmaları*”, **17. Arařtırma Sonuçları Toplantısı**: 63-72.

ÖZTAN, A. 2005

“*I. Dönem Köřk Höyük-Niđde Kazı Buluntularının Deđerlendirilmesi ve Stratigrafik Kontrolü*”, **Ankara Üniversitesi Bilimsel Arařtırma Projesi**, Teknik Rapor.

ÖZTAN, A./FAYDALI, E. 2003

“*Köřk Höyük’den Erken Kalkolitik Çađ’a ait Bir Yapı*”, **Bulleten LXVII 248**: 13-75.

PESHLOW BİNDOKAT, A. 2006

Tarih Öncesi İnsan Resimleri, Latmos Dađları’ndaki Prehistorik Kaya Resimleri, İstanbul.

SAGONA, A./ZIMNASKY, P. 2015

Türkiye’nin En Eski Kültürleri, Arkeoloji ve Sanat Yayınları, İstanbul.

SCHOOP, U.D. 2005a

Das Anatolische Chalkolithikum, Remshalden, Greiner.

SCHOOP, U.D. 2005b

“*Early Chalcolithic in North-Central Anatolia: The Evidence from Bođazköy-Büyükkaya*”, **Türkiye Bilimler Akademisi Arkeoloji Dergisi** 8: 15-37.

SCHOOP, U.D. 2011

“*The Chalcolithic on the Plateau*”, **The Oxford Handbook of Ancient Anatolia 10000-323 BCE** (Ed. G. McMahon/S. Steadman), Oxford University Press, Oxford: 150-173.

SEEHER, J. 1987

Demircihöyük III, Die Ergebnisse der Ausgrabungen 1975-1978, Mainz am Rhein.

ŞİMŞEK, C. 2013

Laodikeia (Laodiceia ad Lycum), Laodikeia Çalımları 2, Ege Yayınları İstanbul.