

**TÜRKİYE HANEHALKI YÜKSEKÖĞRETİM HARCAMALARININ BELİRLEYİCİLERİ**Öğr. Gör. Dr. Uğur ERCAN \* Doç. Dr. Gamze KASALAK \* **ÖZET**

*Gerçekleştirilen çalışmanın amacı Türkiye hanehalkı yükseköğretim harcamalarının belirleyicilerini tespit etmektir. Çalışmada TÜİK 2019 Hanehalkı Bütçe Anketi verileri kullanılmıştır. 11521 haneye ait verilerin kullanıldığı çalışmada verilerin analizinde tanımlayıcı istatistikler ve Probit Regresyon modeli kullanılmıştır. Analizde kullanılan veriler 2019 Aralık ayına göre enflasyondan arındırılmıştır. Çalışmanın sonuçlarına göre gelir, hanehalkı reisinin yaşı, eğitimi düzeyi, cinsiyeti (kadın), hanehalkı büyüklüğü, hanede 6-18 yaş arası bireyin varlığı karakteristiklerinin yükseköğretim harcaması üzerinde istatistiksel olarak anlamlı bir etkiye sahip olduğu görülmüştür. Buna karşın hanehalkı reisinin medeni durumu, çalışma durumu ve sigorta durumu karakteristiklerinin hanehalkı yükseköğretim harcamalarına herhangi bir etkisi görülmemiştir.*

**Anahtar Kelimeler:** Yükseköğretim harcamaları, Probit regresyon, Türkiye, Hanehalkı bütçe anketi.

**JEL Kodları:** I22, I23, D10

**DETERMINANTS OF TURKISH HOUSEHOLD HIGHER EDUCATION  
EXPENDITURES****ABSTRACT**

*The aim of the study is to analyze the determinants of household higher education expenditures in Turkey. In the study, TÜİK 2019 Household Budget Survey data was used. Descriptive statistics and Probit Regression model were used in the analysis of the data in the study, in which data from 11521 households were used. The data used in the analysis were adjusted for inflation based on December 2019. According to the results of the study, income, household head's level of education, age, gender (female), household size, presence of individuals aged 6-18 years in the household variables were found to have statistically significant effects on higher education expenditure. On the other hand, it was seen that head of the household marital status, employment status, and insurance status did not have any effect on household higher education expenditures.*

**Keywords:** Higher education expenditures, Probit regression, Turkey, Household budget survey.

\* Akdeniz Üniversitesi, Enformatik Bölümü, Antalya/ Türkiye, E-mail: [ugurercan@akdeniz.edu.tr](mailto:ugurercan@akdeniz.edu.tr)

\* Akdeniz Üniversitesi, Eğitim Fakültesi, Eğitim Bilimleri Bölümü, Antalya/ Türkiye, E-mail: [gamzekalagan@akdeniz.edu.tr](mailto:gamzekalagan@akdeniz.edu.tr)

**Makale Geçmişi/Article History**

Başvuru Tarihi / Date of Application : 5 Ağustos / August 2021

Düzeltilme Tarihi / Revision Date : 20 Eylül / September 2021

Kabul Tarihi / Acceptance Date : 9 Kasım / November 2021

**JEL Codes:** I22, I23, D10

## 1. GİRİŞ

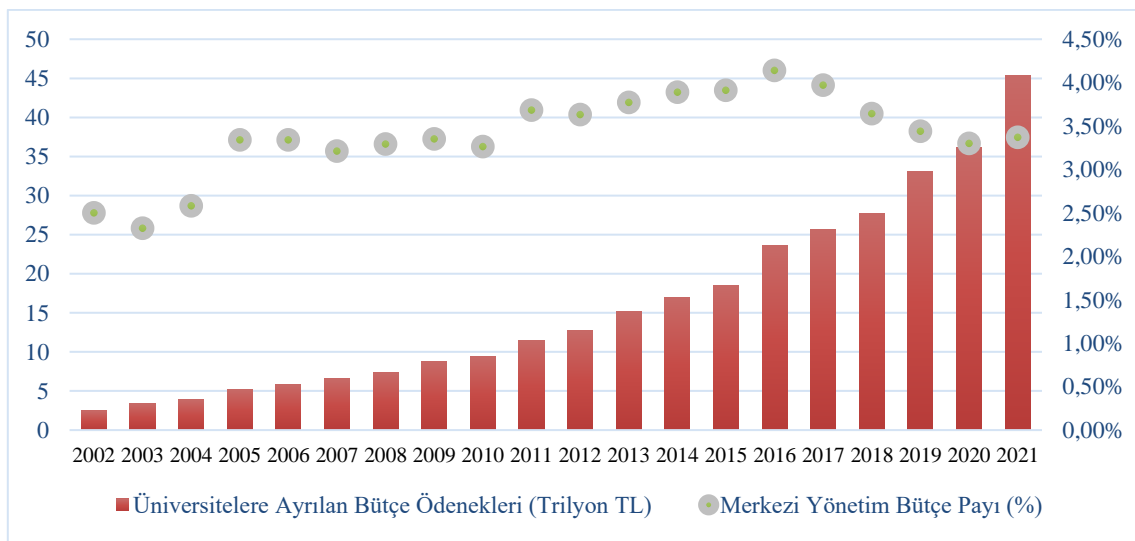
Üniversiteler bireylerin meslek sahibi olmalarını amaçlayan ve özendirilen bir kurum olmaları nedeniyle üniversitelere olan talep artmakta ve bu taleple birlikte alanyazında yükseköğretimin finansmanı konusunun önemi vurgulanmaktadır (Ceğer, 2018; Ateş, 2013; Ekinci, 2009). Yükseköğretim finansmanı için Türkiye’de yıllar içinde kaynak aktarımı artmaktadır (Gür ve Yurdakul, 2020). Yalnız aktarılan bu kaynağın çeşitli nedenlerle yetersiz kaldığı düşünülmektedir. Bu nedenlerin başında Türkiye'nin genç nüfus oranının fazlalığı gösterilebilir. Türkiye'nin genç nüfus oranı %15.4 ile Avrupa Birliği üyesi 27 ülkenin genç nüfus oranlarından daha yüksektir. Bununla birlikte nüfus projeksiyonlarına göre Türkiye'nin genç nüfusunun toplam nüfus içindeki oranının 2025 yılında %14.3, 2030 yılında %14.0, 2040 yılında %13.4, 2060 yılında %11.8 ve 2080 yılında %11.1'e düşeceği öngörülmektedir. Ayrıca, Türkiye’de hanehalkı işgücü araştırması sonuçlarına göre gençlerde işgücüne katılma oranı, 2020 yılında %39.1 olup (TÜİK, 2021a) işgücüne katılan gençlerin de yaklaşık %66’sı yükseköğretim mezunudur (TÜİK, 2021b). Yıllar geçtikçe Türkiye’de gençlerin toplam nüfus içindeki payı gün geçtikçe azalmasına rağmen Türkiye’nin ekonomik büyümesi için yükseköğretim mezunu bireylerin sayısı artış gösterdiğinden söz edilebilir. Yükseköğretim mezun sayısındaki artışla birlikte, üniversitelere gösterilen talep ve aktarılan kaynak da artabilir. Yükseköğretime ayrılan kaynakların karşılanma durumlarından biri de hanehalkının eğitime ayırdığı pay olabilir. Türkiye’de yükseköğretim için ebeveynlerin aile bütçelerinden yaptıkları harcamalar yıllar içerisinde artmıştır. Hanehalklarının toplam harcamaları içinde eğitim harcamalarının payı 2002’de % 1.3’den 2019’da % 2.5’e yükselerek yaklaşık iki katına çıkmıştır (TÜİK, 2021c). Bu durumun nedenleri arasında, 2002 yılında Türkiye’de 3688 ABD Doları olan kişi başına düşen gelir yaklaşık üç kat artarak 2019’da 9213 ABD Dolarına yükselmesi gösterilebilir. Ayrıca, orta sınıf hanehalkının sayısındaki artışla birlikte orta sınıfın eğitim harcamaları da % 0.7’den (2002 yılı) %1.3’e (2019 yılı) yükselmiştir (TÜİK, 2021c). Tüm bu bilgiler ışığında Türkiye hanehalkı yükseköğretim harcamalarının belirleyicilerini tespit etmek önemli görülmektedir.

Gerçekleştirilen çalışmanın alanyazına farklı yönlerde katkısı bulunduğu düşünülmektedir: Birincisi, bu çalışma yükseköğretimin bireylere kazanımlarının belirleyicilerini dikkate alan geleneksel araştırmalardan farklı olarak hanehalkının yükseköğretim harcamalarının belirleyicileri üzerine yoğunlaşmaktadır. Eğitim harcamalarına odaklanarak, ebeveynlerin çocuklarının eğitim fırsatlarını iyileştirmek için ödeme yapma istekliliği tespit edilebilir. İkincisi, Türkiye’de hanehalkı eğitim harcamalarının belirleyicileri üzerine sınırlı çalışmalar bulunmaktadır (Çalmaşur ve Algur, 2020; Karabacak, 2018; Acar vd., 2016; Bayar ve İlhan, 2016; Ulusoy ve Yolcu, 2013; Sakallı, 2010; Tansel ve Bircan, 2006). Özellikle eğitim harcaması araştırmalarının yükseköğretim finansmanı odağında ele alındığı (Ateş, 2013; Ekinci, 2009; Kurt ve Aksoy, 2009; Ergen, 1999) tespit edilmiştir. Alanyazın incelendiğinde hanehalkı yükseköğretim harcamalarının belirleyicilerine ilişkin araştırmalar, yükseköğretim kurumlarının eğitsel kazanımlarına ilişkin araştırmalara göre daha az ilgi görmektedir (Acar, Günalp ve Cilasun, 2016). Bu araştırmalardan yükseköğretim hanehalkı harcamalarının bir zorunluluk olduğu görüşünü savunan

araştırmalar bulunmaktadır (Psacharopoulos ve Papakonstantinou, 2005). Psacharopoulos ve Papakonstantinou (2005) Yunanistan’da üniversiteye giriş sınavlarına hazırlanmanın ve üniversitede okumak için yapılan özel cep telefonu harcamalarının kamu harcamalarını aştığını belirterek yükseköğretime harcanan gelir payının daha yoksul haneler için daha yüksek olduğunu hesaplamışlardır. Vietnam’da daha fazla kaynağa ve daha iyi insan sermayesine sahip ailelerin çocuklarının eğitimi için daha fazla kaynak harcadığını doğrulayan Huy (2012), üniversite çağında çocuğu olan ailelerin eğitime daha az para harcadıklarını hesaplamıştır. Tüm bu görüşler doğrultusunda, yükseköğretime kurumlarına odaklanan hanehalkı eğitim harcamalarına ilişkin ulusal ve uluslararası alanyazında sınırlı düzeyde ulaşılmış olması ailelerin yükseköğretim kurumlarında eğitim harcamalarıyla ilgili ileri araştırmalara ışık tutacağı düşünülmektedir. Tüm bu görüşler doğrultusunda, bu araştırmanın amacı, hanehalkı yükseköğretim harcamalarının belirleyicilerini değerlendirmektir. Bu amaç doğrultusunda; hanehalkı gelir seviyesi, büyüklüğü, reisinin eğitim düzeyi, reisinin cinsiyeti, reisinin yaşı; hanehalkında 0-18 yaş arası bireyin varlığı yükseköğretim kurumlarına yapılan hanehalkı harcamalarının belirleyicileri olarak ele alınmıştır.

Türkiye’de kamu eğitim bütçesi; Millî Eğitim Bakanlığı (MEB), Yüksek Öğretim Kurumu (YÖK), üniversiteler, Öğrenci Seçme ve Yerleştirme Kurumu (ÖSYM) ve Kredi ve Yurtlar Kurumu (KYK) bütçelerinden oluşmaktadır. Türkiye’de 2002 yılında toplam eğitim bütçesi 10.352.050.934 TL’den (10 milyar TL) 2021 yılında toplam eğitim bütçesi 211.993.156.000 TL’ye (211 milyar TL) yükselmiştir. Bununla birlikte, 2002 yılında yükseköğretim kurumları için eğitim bütçesi 2.495.967.700 TL iken 2021 yılında bu değer 45.395.788.000 TL olarak belirlenmiştir. Bununla birlikte yükseköğretim kurumlarına ayrılan bütçenin merkezi yönetim bütçesine oranları da 2002 yılında %2.5’den 2021 yılında %3.37’ye yükselmiştir (Grafik 1). Sonuçta, 2002 yılından günümüze 130’dan fazla üniversite kurulduğu düşünüldüğünde merkezi yönetim bütçesinden yükseköğretim kurumlarına harcanan miktarda ve yükseköğretim kurumlarına ayrılan bütçe oranlarında bir artışın olması söz konusudur.

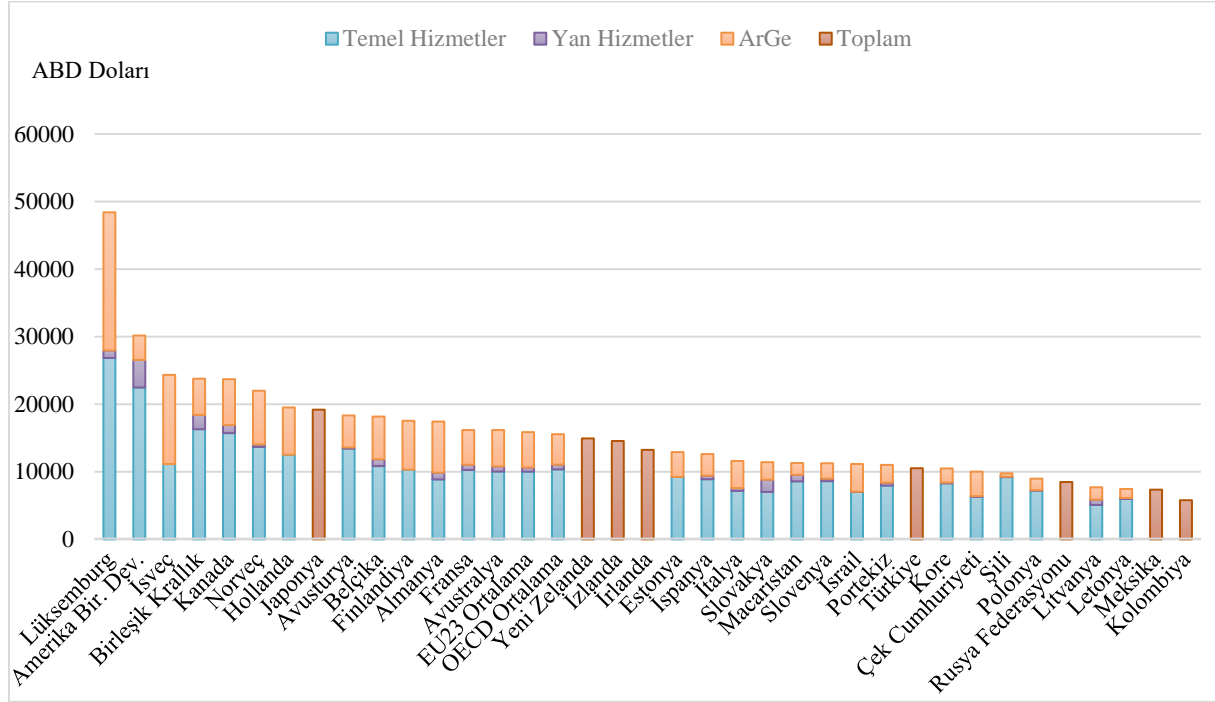
**Grafik 1. Merkezi Yönetim Bütçesinden Yükseköğretim Kurumlarına İlişkin Eğitim Harcamaları**



**Kaynak:** (MEB, 2021)

Merkezi yönetim bütçesinden yükseköğretim kurumları için eğitim harcamalarındaki artış göstermesine rağmen, yükseköğretim düzeyinde öğrenci başına düşen eğitim harcamaları OECD ortalamasından önemli ölçüde düşüktür (Grafik 2).

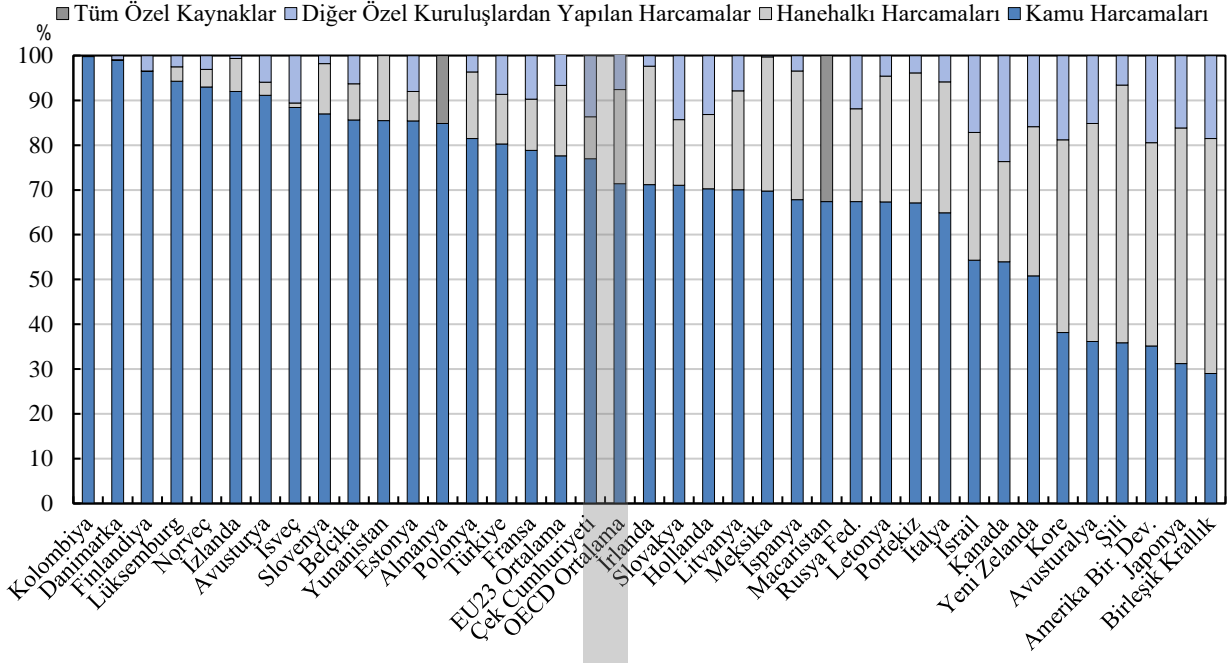
**Grafik 2. OECD ülkelerinde Yükseköğretim Kurumlarına Göre Öğrenci Başına Düşen Yıllık Harcama Değerleri (2018, ABD Doları)**



**Kaynak:** (OECD, 2021a)

OECD ülkelerinin çoğunda, kamu kaynakların toplam yükseköğretim eğitim harcamaları içindeki payı Türkiye'ye göre daha azdır (Grafik 3). Bununla birlikte, Türkiye'de yükseköğretimde özel kaynaklardan ayrılan pay (%20) ile hanehalkı eğitim harcamaları oranları (%11) OECD ortalamalarına (%29; %21) göre düşüktür (OECD, 2021a). Türkiye'de yükseköğretim kurumlarında kamu kaynaklarından ayrılan payın özel kaynaklardan ve hanehalkının yaptığı harcamalara göre daha yüksek payda olması, yoksul ve varlıklı ailelerden gelen öğrencilerin eğitimsel çıktıları arasındaki dengenin temelini oluşturan önemli bir faktördür. Kamu kaynakların toplam yükseköğretim eğitim harcamaları içindeki yüksek payı, devlet üniversite sayılarının vakıf üniversite sayılarına göre daha fazla olmasıyla açıklanabilir. YÖK istatistiklerine göre, 2002-2003 akademik yılında 24'ü vakıf ve 53'ü devlet üniversitesi sayısı 2020-2021 akademik yılında üniversitesi sayısı 78'e ve devlet üniversitesi sayısı da 130'a yükselmiştir.

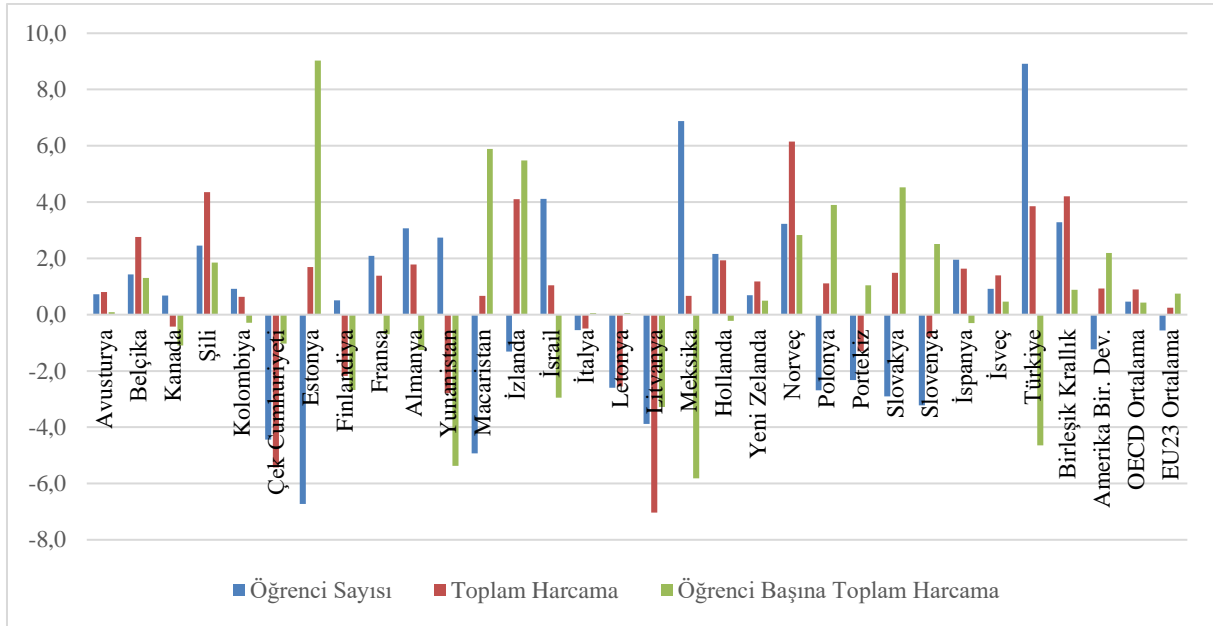
### Şekil 3. OECD ülkelerinde Yükseköğretim Kurumlarına Yapılan Kamu, Özel ve Hanehalkı Harcamalarının Dağılımı (2018,%)



**Kaynak:** (OECD, 2021b)

OECD ülkeleri genelinde ortalama, yükseköğretim düzeyindeki eğitim kurumlarına yapılan toplam harcamaların %69'u temel hizmetlere (11.313 ABD Doları), %26'sı (4205 ABD Doları) araştırma ve geliştirmeye ve %5'i yan hizmetlere (809 ABD Doları) harcanmaktadır. Bu oran Türkiye'de incelendiğinde %69'u (6755 ABD Doları) temel hizmetlere, %12'si yan hizmetlere (1102 ABD Doları) ve %19'nunda araştırma ve geliştirmeye (1851 ABD Doları) harcandığı görülmektedir (OECD, 2021b). Ayrıca, OECD ülkeleri genelinde yükseköğretim düzeyindeki harcamalar 2012 ile 2017 yılları arasında kıyaslandığında ortalama %0.9; yükseköğretime kaydolun öğrenci sayısı (%0.5) daha fazla artmıştır. Sonuç olarak, OECD ülkeleri ortalamasında bu dönem aralığında öğrenci başına harcamalarda %0.4 yükselme kaydedilmiştir. Buna rağmen, Türkiye'de 2012-2017 yıllar aralığında OECD ülkeleri arasında öğrenci sayısında en fazla orana (%8.9) sahip olmasına rağmen öğrenci başına harcamalarda %4.6 azalma görülmektedir (Grafik 4).

**Grafik 4. OECD ülkelerindeki Yükseköğretim Kurumlarında 2012 ve 2017 Yılları Arasındaki Ortalama Yıllık Büyüme (%)**



**Kaynak:** (OECD, 2021c)

## 2. VERİ SETİ ve YÖNTEM

Çalışmanı verileri Türkiye İstatistik Kurumu tarafından her yıl düzenli olarak toplanan hanehalkı Bütçe Anketi çalışmasına aittir 2019 yılına ait toplam 11521 hanehalkı verileri çalışmanın analizinde kullanılmıştır (TÜİK, 2019). Hanehalkı yükseköğretim harcamalarına etki eden fert, hane ve harcama değişkenleri alanyazın doğrultusunda belirlenmiş, bu değişkenler Probit Regresyon (PR) modelinde bağımsız değişken olarak kullanılmıştır. Probit Modelinde yer alan değişkenler ve bunlara ait tanımlayıcı istatistikler Tablo 1’de belirtilmiştir. Tablo 1 ayrıca, yükseköğretim harcaması yapan hanelere ait tanımlayıcı istatistikleri de göstermektedir. Veri setinde yer alan tüm harcama verileri 2019 yılı Aralık ayına göre enflasyondan arındırılmıştır.

**Tablo 1. Çalışmada Kullanılan Değişkenler ve Tanımlayıcı İstatistikler**

Değişkenler	Kategoriler	Toplam		Harcama Yapan Haneler	
		Frekans	Yüzde	Frekans	Yüzde
Yükseköğretim harcama yapma durumu	Yok	10695	92.83	-	-
	Var	826	7.17	826	100.00
Hanehalkı reisinin cinsiyeti	Kadın	2680	23.26	194	23.49
	Erkek	8841	76.74	632	76.51
Hanehalkı reisinin medeni durumu	Bekâr	2446	21.23	168	20.34
	Evli	9075	78.77	658	79.66
	Eğitimsiz	1521	13.20	34	4.12
Hanehalkı reisinin eğitim düzeyi	İlköğretim	6111	53.04	317	38.38
	Lise	1877	16.29	203	24.58
	Üniversite ve üzeri	2012	17.46	272	32.93
Hanehalkı reisinin çalışma durumu	Çalışmıyor	4605	39.97	256	30.99
	Çalışıyor	6916	60.03	570	69.01
Hanehalkı reisinin sigorta durumu	Sigortasız	489	4.24	33	4.00
	Sigortalı	11032	95.76	793	96.00
Hanede 6-18 yaş birey varlığı	Yok	6858	59.53	523	63.32
	Var	4663	40.47	303	36.68
Hanehalkı reisinin yaşı			51.73		47.07
Ortalama hanehalkı büyüklüğü (hane)			3.36 kişi		3.46 kişi
Ortalama yıllık kullanılabilir gelir (hane)			67026.29 TL		90386.52 TL
Ortalama hanehalkı büyüklüğü (hane)			5585.52 TL		7532.21 TL
Ortalama yükseköğretim harcaması (hane)			25.97 TL		362.20 TL
Ortalama eğitim harcaması (hane)			116.34 TL		505.84 TL

Hanehalkına ait gelir verisi, İki Adımlı (Two-Step) kümeleme analizi kullanılarak gruplandırılmıştır. Analiz sonucu 2 küme oluşmuş, kümeler düşük ve yüksek gelir olarak adlandırılmıştır. Kümelere ait detaylı bilgiler Tablo 2’de gösterilmektedir.

**Tablo 2. Kümeleme Analizi Sonuçları**

	Düşük	Yüksek
Hane Sayısı	9192	2329
Hane Yüzdesi	79.78	20.22
Ortalama Aylık Kullanılabilir Gelir	3995.55 TL	11860.75 TL
Ortalama Yıllık Kullanılabilir Gelir	47946.65 TL	142328.99 TL

Hanehalkı yükseköğretim tüketimini etkileyen karakteristikleri tahmin etmek için Tablo 1’deki veriler kullanılarak kurulan Probit Regresyon modeli aşağıdaki gibi yazılabilir;

*Yuksekoğretim*

$$= \beta_0 + \beta_1 \text{Gelir} + \beta_2 \text{Cinsiyet} + \beta_3 \text{Yas} + \beta_4 \text{Medeni} + \beta_5 \text{Eğitim2} + \beta_6 \text{Eğitim3} + \beta_7 \text{Eğitim4} + \beta_8 \text{Çalışma} + \beta_9 \text{Sigorta} + \beta_{10} \text{618YasBirey} + \beta_{11} \text{HHB}$$

Bağımlı değişkenin 0-1 gibi ikili değer aldığı durumlarda kullanılan yöntemler Probit Regresyon (PR) veya Lojistik Regresyon modelidir (LR) (Long ve Freese, 2001). Her iki regresyon modeli de bir dizi bağımsız değişken ile bağımlı değişkenin 1'e eşit olma olasılığının bir tahminini üretirken LR logit dönüşümü PR ise probit dönüşümü kullanır (Tabachnick ve Fidell, 2013).

Probit analizinde yatan varsayım, response fonksiyonun  $Y_i^* = \alpha + \beta_1 x_1 + \dots + \beta_p x_p$  şeklinde olmasıdır. Burada  $X_i$  gözlemlenebilen  $Y_i^*$  ise gözlemlenemeyen değişkendir. Uygulamada ise  $Y_i$  gözlemlenen değerdir.  $Y_i^* > 0$  ise  $Y_i = 1$  aksi durumda  $Y_i = 0$  değerini alır (Kayış, 2010). PR modeli, En Çok Olabilirlik (Maximum Likelihood) yöntemi ile tahmin edilir (Hill, Griffiths ve Lim, 2018). PR’da bağımsız değişkenlerin normal dağılım gösterme, hataların sabit varyanslı olması ve doğrusallık gibi varsayımlar aranmazken (Mertler ve Reinhart, 2017) model spesifikasyonu ve çoklu doğrusal bağlantı varsayımları hala geçerliliğini korumaktadır (Mert, 2016). PR ve LR modeli sonuçları genellikle birbirinden çok farklı değildir (Hilbe, 2009). Peki, pratikte hangi modeli kullanmalısınız? Bunun tek bir doğru cevap yoktur, farklı araştırmacılar farklı modeller kullanır. PR ya da LR modeli arasında tercih yaparken öznel bir seçimin dışında (Stock ve Watson, 2015) bilgi kriterlerine göre yapılabılır. Buna göre, Schwarz (Bayesian) Bilgi Kriteri (BIC) ve Akaike Bilgi Kriteri (AIC) gibi model seçim kriterlerine göre küçük değerlere sahip model seçilebilir (Mert, 2016). Probit katsayıları, bağımsız değişkende yapılacak bir birimlik farkın bağımlı değişkende kümülatif normal olasılık cinsinden ne kadarlık fark yaratacağını ifade eder. Katsayılar yorumlanırken, elde edilen katsayıların büyüklüklerinin bir önemi ve özel bir yorumu yoktur. Katsayılar sadece ilişkinin yönünü ve derecesini verir (Kayış, 2010). Yükseköğretim harcamalarını etkileyen değişkenlerin belirlenmesi amacıyla aynı değişkenlerle hem PR modeli hem de LR modeli kurulmuştur. Her iki model için Akaike ve Bayesian bilgi kriterleri değerleri Tablo 3’de gösterilmiştir.

**Tablo 3. PR ve LR Modelleri İçin AIC ve BIC Bilgi Kriterleri**

	PR Modeli	LR Modeli
AIC	0.486	0.486
AIC*n	5595.905	5599.403
BIC	-102007.956	-102004.458
BIC'	-284.104	-280.606

Tablo 3’deki değerlere bakıldığı zaman, PR modeli ile LR modeli AIC kriterinde birbirine eşit, diğer tüm bilgi kriterlerinde ise PR modeli en küçük değerleri almıştır. 3 bilgi kriteri değerinde PR modeli LR modeline göre daha düşük değerleri aldığı için uygun olan model PR modelidir, bu nedenle çalışmamızda PR modeli uygulanmış ve sonuçlar kurulan modele göre yorumlanmıştır.

### 3. BULGULAR

PR modelinin geçerliliği için model spesifikasyonu ve sürekli bağımsız değişkenler için çoklu doğrusal bağlantı durumu tanı testlerine bakılması gerekmektedir (Mert, 2016). Modelde yer alan hanehalkı reisinin yaşı ve hanehalkı büyüklüğü sürekli bağımsız değişkenleri için VIF değerine bakılmıştır. Modelde çoklu doğrusal bağlantı probleminin olmaması için VIF değerinin 10’dan küçük olması gerekmektedir (Mert, 2016). Model için VIF=1.06 olarak hesaplanmıştır. VIF<10 olduğu için modelde çoklu doğrusal bağlantı problemi bulunmamaktadır. Model spesifikasyonu için “\_hatsq” değerine bakılmıştır., “\_hatsq” değişkeninin katsayısı ( $p=0.169>0.05$ ) anlamsızdır, dolayısıyla modelde spesifikasyon hatası bulunmamaktadır.



Türkiye hanehalkı yükseköğretim harcamalarını etkileyen değişkenleri belirlemek amacıyla kurulan PR modeli iki tanı testinden geçtiği için artık kullanılabilir ve sonuçlar yorumlanabilir. Modele ilişkin Probit Regresyon modelinin sonuçları Tablo 4’de gösterilmiştir.

Türkiye hanehalkı yükseköğretim harcamalarını etkileyen değişkenleri belirlenmek için kurulan PR modelinin sonucuna göre; gelir, hanehalkı reisinin cinsiyeti, eğitim düzeyi, hanede 6-18 yaş arası birey varlığı gölge değişkenlerinin ve hanehalkı reisinin yaşı ve hanehalkı büyüklüğü sürekli değişkenlerinin anlamlı olduğu görülürken, hanehalkı reisinin medeni durumu, çalışma durumu ve sigorta durumu değişkenlerin anlamsız olduğu sonucuna ulaşılmıştır.

**Tablo 4. Yükseköğretim Harcamalarına Ait Probit Regresyon Sonuçları**

Değişkenler	Kategoriler	Katsayı	St. Hata	z	p-değeri
<sup>1</sup> Hanehalkı geliri	Üst	0.343	0.043	7.88	0.00
Hanehalkı reisinin medeni durumu	Evli	-0.042	0.057	-0.72	0.47
Hane reisinin yaşı		-0.006	0.002	-3.55	0.00
	İlköğretim	0.395	0.082	4.81	0.00
<sup>2</sup> Hanehalkı reisinin eğitim düzeyi	Lise	0.747	0.091	8.17	0.00
	Üniversite	0.771	0.094	8.22	0.00
<sup>3</sup> Hanehalkı reisinin cinsiyeti	Erkek	-0.184	0.055	-3.35	0.00
Hanehalkı reisinin çalışma durumu	Çalışıyor	-0.033	0.047	-0.70	0.48
Hane reisinin sigorta durumu	Sigortalı	-0.037	0.092	-0.40	0.69
<sup>4</sup> Hanede 6-18 yaş arası birey varlığı	Var	-0.294	0.047	-6.24	0.00
Hanehalkı büyüklüğü		0.082	0.014	5.80	0.00
Sabit		-1.731	0.153	-11.29	0.00

N=11521, LR Chi2(2)=386.97, Prob>chi2=0.000, AIC=0.486  
\_hatsq=0.05, P=0.169  
Bağımlı değişkeninin kontrol düzeyi (yükseköğretim harcaması yapmayan) referans gruptur.  
Referans Kategorileri: <sup>1</sup>Düşük; <sup>2</sup>Eğitimsiz; <sup>3</sup>Kadın; <sup>4</sup>6-18 yaş arası birey yok

PR modelinin sonuçları, değişkenlerin anlamlılık düzeyleri, katsayıları, standart hataları ve z değerleri Tablo 4’de gösterilmektedir. Tablo 4 yorumlandığında, gelir durumu anlamlıdır. Yüksek düzeyde gelire sahip hanelerin, düşük düzeyde gelire sahip hanelere göre yükseköğretim harcaması yapma olasılığı daha yüksektir. Hanehalkı reisinin eğitim düzeyinin hanenin yükseköğretim harcamalarını etkilediği görülmektedir. İlköğretim düzeyinde eğitime sahip hanehalkı reisinin bulunduğu hanelerin, daha düşük eğitim düzeyine sahip hanehalkı reislerinin bulunduğu hanelere göre yükseköğretim harcaması yapma olasılığının daha yüksek olduğu görülmüştür. Lise düzeyinde eğitime sahip hanehalkı reisinin bulunduğu hanelerin, daha düşük eğitim düzeyine sahip hanehalkı reislerinin bulunduğu hanelere göre yükseköğretim harcaması yapma olasılığının daha yüksek olduğu görülmüştür. Benzer şekilde, üniversite düzeyinde eğitime sahip hanehalkı reisinin bulunduğu hanelerin, daha düşük eğitim düzeyine sahip hanehalkı reislerinin bulunduğu hanelere göre yükseköğretim harcaması yapma olasılığının daha yüksek olduğu görülmüştür. Hanehalkı reisinin cinsiyeti hanehalkı yükseköğretim harcamalarını etkilemektedir. Kadın hanehalkı reislerinin bulunduğu hanelerin yükseköğretim harcaması yapma olasılığının erkek hanehalkı reislerinin bulunduğu hanelere göre daha fazla olduğu görülmüştür. 6-18 yaş arası bireyin olduğu hanelerin yükseköğretim harcaması yapma olasılığı, 6-18 yaş arası bireyin bulunmadığı hanelere göre daha düşüktür. Sürekli bağımsız değişkenlere bakıldığında, hanehalkı büyüklüğü ve hanehalkı reisinin yaşının, hanenin

yükseköğretim harcamalarını etkilediği görülmektedir. Bağımsız değişkenin her düzeyi için olayın gerçekleşme olasılığı (bağımlı değişkenin 1 olma olasılığı) hesaplanabilir.

Bağımsız değişken ve düzeyleri için yükseköğretim harcama yapma olasılıkları Tablo 5’de gösterilmektedir. Tablo 5, bağımsız değişkenler ve düzeylerine göre yükseköğretim harcama yapma olasılıklarını göstermektedir. Düşük düzeyde gelire sahip hanelerin yükseköğretim harcama yapma olasılığı 0.052, yüksek düzeyde gelire sahip hanelerin ise 0.100 olarak görülmüştür. Hanehalkı reisinin eğitimsiz olduğu hanelerin yükseköğretim harcama yapma olasılığı 0.022, eğitim düzeyi ilköğretim ise 0.052, lise düzeyinde ise 0.101, üniversite ve/veya üzerinde düzeyde ise 0.106 olarak elde edilmiştir. Kadın hanehalkı reisinin bulunduğu hanelerin yükseköğretim harcaması yapma olasılığı 0.079 iken erkek hanehalkı reislerinin bulunduğu hanelerde bu oran 0.055 olarak görülmüştür. 6-18 yaş arası bireyin bulunmadığı hanelerde yükseköğretim harcaması yapma olasılığı 0.075 iken 6-18 yaş arası bireyin bulunduğu hanelerde 0.042 olarak görülmüştür.

**Tablo 5. Bağımsız Değişkenler ve Düzeylerine Göre Yükseköğretim Harcaması Yapma Olasılıkları**

Değişkenler	Kategoriler	Katsayı	St. Hata	p-değeri
Hanehalkı geliri	Düşük	0.052	0.002	0.000
	Yüksek	0.100	0.007	0.000
Hanehalkı reisinin eğitim düzeyi	Eğitimsiz	0.022	0.004	0.000
	İlköğretim	0.052	0.003	0.000
	Lise	0.101	0.007	0.000
Hanehalkı reisinin cinsiyeti	Üniversite ve üzeri	0.106	0.008	0.000
	Kadın	0.079	0.007	0.000
Hanede 6-18 yaş arası birey varlığı	Erkek	0.055	0.003	0.000
	Yok	0.075	0.004	0.000
	Var	0.042	0.003	0.000

Sürekli bağımsız değişkenler için hanelerin yükseköğretim harcama yapma olasılıkları Tablo 6’da gösterilmektedir.

**Tablo 6. Sürekli Bağımsız Değişkenler İçin Hanelerin Yükseköğretim Harcaması Yapma Olasılıkları**

Değişkenler	Büyüklik	Katsayı	St. Hata	p-değeri
Hanehalkı reisinin yaşı	18	0.097	0.009	0.000
	28	0.088	0.006	0.000
	38	0.080	0.004	0.000
	48	0.072	0.002	0.000
	58	0.065	0.003	0.000
	68	0.059	0.004	0.000
	78	0.052	0.005	0.000
	88	0.047	0.006	0.000
	98	0.042	0.007	0.000
	Hanehalkı büyüklüğü	1	0.050	0.004
3		0.069	0.002	0.000
5		0.091	0.005	0.000
7		0.119	0.010	0.000
9		0.153	0.018	0.000
11		0.192	0.028	0.000
13		0.237	0.040	0.000
	15	0.288	0.053	0.000

Tablo 6'ya göre, hanehalkı reisinin yaşının 18 olduğu hanelerin yükseköğretim harcaması yapma olasılığı 0.097 iken, yaşın 28 olduğu hanelerde 0.088, 38 olduğu hanelerde 0.080 olarak görülmektedir. Tablo 6'dan açıkça görüldüğü üzere hanehalkı reisinin yaşı arttıkça hanenin yükseköğretim harcama yapma olasılığı azalmaktadır. Hanehalkı büyüklüğünün 1 olduğu hanelerin yükseköğretim harcaması yapma olasılığı 0.050 iken, 3 olduğu hanelerde bu oran 0.069, 5 olduğu hanelerde 0.091, 7 olduğu hanelerde 0.119 olarak görülmüştür. Tablo 6'dan görüldüğü üzere hanehalkı büyüklüğü arttıkça hanenin yükseköğretim harcama yapma olasılığı artmaktadır.

#### 4. SONUÇ

Bu araştırmada, yükseköğretim kurumlarına yapılan hanehalkı harcamalarının belirleyicilerini tespit etmek amaçlanmıştır. Bu amaç doğrultusunda yükseköğretim kurumlarına yapılan hanehalkı harcamalarının; hanehalkı gelir seviyesine, hanehalkı büyüklüğüne, hanehalkı reisinin eğitim düzeyine, cinsiyeti, yaşı, medeni durumu, çalışma durumu, sigorta durumu, hanehalkında 0-18 yaş arası bireyin varlığı belirleyicilerine göre değişip değişmediğini incelenmiştir.

Araştırmada, hanehalkının gelir seviyesi yükseldikçe hanenin yükseköğretim harcaması yapma olasılığının arttığı tespit edilmiştir. Başka bir ifadeyle, hanenin gelir seviyesinin yükseköğretim harcaması yapma olasılığını olumlu yönde anlamlı biçimde etkilediğinden bahsedilebilir. İlk ve orta öğretimde net okullaşma oranları 1997–1998 öğretim yılında sırasıyla %84.7 ve %37.9'dan 2011–2012 eğitim öğretim yılında %98.7 ve %67.4'e yükselmiştir. Türkiye'nin kişi başına düşen geliri 2001-2012 döneminde reel olarak neredeyse dört katına çıkmıştır. Buna göre, aynı dönemde hem eğitim harcamalarının Türkiye'nin toplam devlet harcamaları içindeki payı hem de özel okulların payı önemli ölçüde artmıştır. Bu gelişmelere paralel olarak aileler eğitime daha fazla harcama yapmaya başlamış ve eğitim harcamaları ailelerin ekonomik yükünü artıran en önemli kalemlerden biri haline gelmiştir. Özel eğitim masraflarını karşılayabilecek hane sayısı da bu dönemde önemli ölçüde artmıştır (Acar vd., 2016). Hanehalkı gelir düzeyinin, ailenin eğitime yapılacak harcamanın sınırlarını ortaya koyması bakımından önemli bir etken olduğu birçok araştırmayla da ortaya konulmuştur (Sarkar, 2017; Acar vd., 2016; Bayar ve İlhan, 2016; Sülkü ve Abdioğlu, 2014; Yolcu, 2011; Ekinci, 2009). Bununla birlikte birçok ülkede yükseköğretim, öğrenciler ve aileleri için bir yatırım olma özelliği taşımaktadır (Bray, 2006; Martins, 2006; Aurini, 2004). Örneğin; Güney Afrika'da gerçekleşen bir araştırmada alt gelir grubunda yer alan ailelerin harcama bütçeleri içerisinde eğitim harcamaları oranları %1.79 iken orta ve üst gelir düzeyindeki ailelerin oranları ise %2.81 olarak hesaplanmıştır (Martins, 2006). Bu araştırmadan elde edilen sonuç ile yüksek düzeyde gelir seviyesine sahip ailelerin çocuklarının yükseköğretim eğitiminin kalitesiyle daha fazla ilgilendiklerinden ve gelir düzeyleri arttıkça yükseköğretim harcama giderlerinin daha hızlı arttığından bahsedilebilir. Ebeveynlerin hanehalkı gelirleri ile yaptıkları yükseköğretim harcamaları arasında olumlu bir ilişki bulunması nedeniyle eğitimin finansmanı ile ilgili politikaların belirlenmesinde kamusal harcamalar ve maliyetler yanında, bireysel harcamalar ve maliyetlerin de dikkate alınması önerilebilir. Ayrıca, düşük gelir grubunda yer alan öğrencilerin harcamalarının hanehalkı gelirleri içindeki payı oldukça yüksek olduğundan, öğrencilere sağlanacak kamu desteklerinin belirlenmesinde ailelerin gelir düzeylerinin göz önünde bulundurulması gerekir (Ekinci, 2009).

Hanehalkı reisinin eğitim düzeyi yükseldikçe hanenin yükseköğretim harcaması yapma olasılığı artmaktadır. Başka bir ifadeyle, hanehalkı reisinin eğitim düzeyi yükseköğretim harcaması yapma olasılığını, olumlu yönde anlamlı biçimde etkilediğinden bahsedilebilir. Hane reisinin eğitim düzeyi, çocukların eğitim harcamaları üzerinde giderek daha olumlu bir etkiye sahiptir. Eğitim, bireysel refahı ve hanehalkı refahını iyileştirmenin, yoksulluğu azaltmanın ve ekonomik büyüme ve kalkınmayı canlandırmanın önemli bir yoludur (Madsen, Islam ve Doucouliagos, 2018). Türkiye'de kuşaklar arası eğitim hareketliliğinin OECD ülkeleri arasında en düşüklerden biri olduğu gerçeği göz önüne alındığında, gençlerin% 66'sının ebeveynleriyle aynı eğitim seviyesine sahip olması bireyin eğitim seviyesinin en önemli belirleyicilerinden biridir (Aslankurt, 2013). Eğitimde düşük düzeydeki kuşaklar arası hareketliliğin gelirden düşük düzeyde kuşaklar arası hareketliliğe dönüşmesi ihtimali yüksektir. Bu da yoksul ailelerin çocuklarının gelecekte varlıklı ailelerin çocuklarından daha düşük eğitim düzeyine ve gelire sahip olacağı anlamına gelmektedir (Davies, Zhang ve Zeng, 2005). Bunun için, eğitim kalitesi iyileştirilerek, kuşaklararası sosyal hareketlilik gerçekleştirilebilir. İnsan kaynağı en iyi şekilde kullanılarak ekonominin büyümesi sağlanabilir (Aslankurt, 2013). Hanehalkı reisinin eğitimi düzeyinin, ailenin eğitime yapılacak harcamanın sınırlarını ortaya koyması bakımından önemli bir etken olduğu birçok araştırmayla da ortaya konulmuştur (Acar vd., 2016). Acar vd. (2016) araştırmalarında lise ve üniversite eğitimi alan üst orta gelirli ve üst gelir grubundaki hane reisleri, genel olarak aynı gruplarda herhangi bir eğitim almamış reislerden daha fazla harcama yaptıklarını tespit etmişlerdir. Ebeveynlerin eğitim düzeyi yükseldikçe, çocuklarının eğitimine yapacakları harcama miktarında artış göstermesinin nedeni, eğitim düzeyi yüksek olan bireylerin, eğitime yapılan harcamaları insan sermayesine yatırım olarak değerlendirmesi olarak ifade edilmektedir (Ekinci, 2009).

Bu araştırmada hanehalkı reisinin kadın olmasının hanenin yükseköğretim harcaması yapma olasılığını arttırdığı belirlenmiştir. Hanehalkı reisi olarak kadınların öğrenci başına yükseköğretime yapacakları harcamaların sınırlarının belirlenmesi önemli bir etken olarak düşünülebilir. Bunun nedeni, kadınların çocuklarının eğitimine yatırım yapmada daha istekli olmalarıyla açıklanabilir. Bununla birlikte, halkı reisinin ve annenin eğitim seviyesinin yüksek olmasının eğitim harcaması yapma olasılığını olumlu yönde anlamlı biçimde etkilediğini belirten araştırmalarda (Bayar ve İlhan, 2016; Bakış, Levent, İnel ve Polat, 2009; Tansel ve Bircan, 2006) bu araştırmanın bulgularıyla paralellik gösterdiğinden ifade edilebilir.

Bu araştırmada hanede 6-18 yaş arası bireyin varlığı hanenin yükseköğretim harcaması yapma olasılığını azalttığı tespit edilmiştir. Hanedeki 15-19 yaş arası bireylerin varlığının üniversite düzeyi harcamalarını azalttığını belirten Chakrabarti ve Joglekar'ın (2006) araştırmasıyla, bu araştırmanın bulgusu benzerlik göstermektedir. Araştırmada elde edilen bir diğer sonuç ise, hanehalkı reisinin yaşı arttıkça hanenin yükseköğretim harcaması yapma olasılığını azaltmasıdır. Tansel ve Bircan (2006), özel eğitim harcamalarının hanehalkı reisinin yaşıyla birlikte azalan oranda arttığını tespit etmişlerdir. Hanehalkı büyüklüğü arttıkça hanenin yükseköğretim harcaması yapma olasılığı artmaktadır. Ailedeki kişi sayısı değişkeninin eğitim harcamalarında önemli birer değişken olduğunu belirten araştırmaların (Ulusoy ve Yolcu, 2013; Duman, 2010) bulgularıyla benzerlik göstermektedir.

Eğitim politikalarının, bölgesel eşitsizliklerin ve sosyoekonomik statü farklılıklarının öğrenciler arasında neden olduğu potansiyel eşitsizlikleri dikkate alarak eğitimde fırsat eşitliği sağlanabilir. Bunun için devletin, vatandaşlarının eğitim ve iş gücü piyasasının ihtiyaçları doğrultusunda yükseköğretim kurumlarından yararlanmalarını ve dolayısıyla onların en yüksek potansiyellerini yakalayabilmelerini ve geliştirebilmelerini sağlayacak tedbirler almaları yararlı görülebilir. Bu nedenle, herkes için daha iyi bir alan sağlayan ve öğrencilerin çok çeşitli insan niteliklerinin ve sosyoekonomik statüsünün memnuniyetle karşılandığı farklı bir ortamdan yararlanmalarını sağlayan daha kapsayıcı bir eğitim sisteminin tasarlanması ve uygulanması önemlidir.

İlerideki araştırmaların, düşük gelirli hanelerin, devlet yükseköğretim kurumlarına devam eden çocukların eğitim çıktıları ile özel yükseköğretim kurumlarında okuyanların eğitim çıktıları analiz edilebilir. Özel yükseköğretim kurumlarındaki öğrencilerin sonuçlarının devlet yükseköğretim kurumlarındakine kıyasla daha iyi bulunursa, politika yapıcılara özel yükseköğretim kurumlarının yaygınlaştırılması düşünülebilir.

## **KAYNAKÇA**

- Acar, E. Ö., Gönalp, B. ve Cilasun (2016) “An Empirical Analysis of Household Education Expenditures in Turkey”, *International Journal of Educational Development*, 51: 23-35.
- Aslankurt, B. (2013) “Eğitimde Kuşaklararası Hareketlilik-Fırsat Eşitliğinde Türkiye Nerede” Türkiye Ekonomi Politikaları Araştırma Vakfı (TEPAV): Değerlendirme Notu, N201302, Ankara.
- Ateş, H. (2013) “OECD Ülkeleri ile Türkiye’nin Yükseköğretim Finansman Sistemlerinin Karşılaştırılması ve Türkiye İçin Bir Finansman Modeli Önerisi”, Doktora Tezi, Hacettepe Üniversitesi, Eğitim Bilimleri Enstitüsü, Ankara.
- Aurini, J. (2004) “Transformation of Private Tutoring: Education in a Franchise Form”, *The Canadian Journal of Sociology*, 29 (3): 419-438.
- Bakış, O., Levent, H., İnel, A. ve Polat, S. (2009) “Türkiye’de Eğitime Erişimin Belirleyicileri”, İstanbul, Sabancı Üniversitesi Yayınları.
- Bayar, A. A. ve İlhan, B. Y. (2016) “Determinants of Household Education Expenditures: Do Poor Spend Less on Education?”, *Topics in Middle Eastern and North African Economies*, 18: 83-111.
- Bray, M. (2006) “Private Supplementary Tutoring: Comparative Perspectives on Patterns and Implications”, *Compare*, 36 (4): 515-530.
- Chakrabarti, A. ve Joglekar, R. (2006) “Determinants of Expenditure on Education: An Empirical Analysis Using State Level Data”, *Economic and Political Weekly*, 41(15): 1465-1472.
- Çalmaşur, G. ve Algur, G. (2020) “Hanehalklarının Eğitim Harcamalarını Etkileyen Faktörler: Erzurum İli Üzerine Bir Uygulama”, *ETÜ Sentez İktisadi ve İdari Bilimler Dergisi*, 1: 13-26.

- Çeğner, B. (2018) “OECD Ülkeleri İle Türkiye'nin Eğitim Harcamalarının Karşılaştırılması”, Yüksek Lisans Tezi, Hacettepe Üniversitesi, Ankara.
- Davies, J. B., Zhang, J. ve Zeng, J. (2005). “Intergenerational Mobility Under Private vs. Public Education”, *Scandinavian Journal of Economics*, 107(3): 399-417.
- Duman, A. (2010) “Female Education Inequality in Turkey: Factors Affecting Girls' Schooling Decisions”, *International Journal of Education Economics and Development*, 1(3): 243-258.
- Ekinci, C.E. (2009) “Türkiye’de Yükseköğretimde Öğrenci Harcama ve Maliyetler”, *Eğitim ve Bilim*, 34(154): 119-133.
- Ergen, H. (1999) “Türkiye’de Eğitim Harcamalarının Analizi ve Yükseköğretimde Maliyetler”, Yüksek Lisans Tezi, Hacettepe Üniversitesi, Sosyal Bilimler Enstitüsü, Ankara.
- Gür, B. S. ve Yurdakul, S. (2020) “Yükseköğretime Bakış 2020: İzleme ve Değerlendirme Raporu”, Eğitim-Bir-Sen Stratejik Araştırmalar Merkezi, Ankara.
- Hill, R., C., Griffiths, W. E. ve Lim, G. C. (2018) “Principles of Econometrics 5th Edition”, Hoboken, NJ, Wiley, John Wiley & Sons, Inc.
- Hilbe, J. M. (2009) “Logistic Regression Models (1st ed.)”, New York, Chapman and Hall/CRC.
- Huy, V. Q. (2012) “Determinants of Educational Expenditure in Vietnam”, *International Journal of Applied Economics*, 9(1): 59-72.
- Karabacak, T. (2018) Türkiye’de Hanehalklarının Eğitim Harcamalarını Etkileyen Faktörlerin Belirlenmesi”, Yüksek Lisans Tezi, Atatürk Üniversitesi, Fen Bilimleri Enstitüsü, Erzurum.
- Kayış, A. (2010) “Probit Regresyon Modeli” Şeref Kalaycı (eds.) SPSS Uygulamalı Çok Değişkenli İstatistik Teknikleri, Ankara, Asil Yayın Dağıtım Ltd. Şti.
- Kurt, A. İ. ve Aksoy, H. H. (2009) “Eğitimde Maliyet: Ankara Üniversitesi Eğitim Bilimleri Fakültesi’nde Sürdürülen Eğitimin Maliyeti Üzerine Bir Araştırma”, *Ankara Üniversitesi Eğitim Bilimleri Fakültesi Dergisi*, 42(2): 1-26.
- Long, J. S. ve Freese, J. (2001) “Regression Models For Categorical Dependent Variables Using STATA”, Texas: STATA Press.
- Madsen, J. B., Islam, M. R. ve Doucouliagos, H. (2018) “Inequality, financial development and economic growth in the OECD, 1870–2011”, *European Economic Review*, 101: 605-624.
- Martins, H. J. (2006) “Household Cash Expenditure By Living Standarts Measure Group”, *Journal of Family Ecology and Consumers Sciences*, 34: 1-9.
- MEB (2021) 2021 Yılı Bütçe Raporu. [http://sgb.meb.gov.tr/meb\\_iys\\_dosyalar/2020\\_12/30125920\\_2021\\_BUTCE\\_SUNUYU.pdf](http://sgb.meb.gov.tr/meb_iys_dosyalar/2020_12/30125920_2021_BUTCE_SUNUYU.pdf), (08.07.2021)

- Mert, M. (2016) “SPSS STATA Yatay Kesit Veri Analizi Bilgisayar Uygulamaları”, Ankara: Detay Yayıncılık.
- Mertler, C. A. ve Reinhart, R. V. (2017) “Advanced and Multivariate Statistical Methods: Practical Application and Interpretation: Sixth Edition”, New York: Routledge, Taylor & Francis Group.
- OECD (2021a) How Much is Spent Per Student on Educational Institutions? <https://www.oecd-ilibrary.org/docserver/0fdccb3b-en.pdf?expires=1621287745&id=id&accname=guest&checksum=F219D671BD794CE9D3FC6F93975D2E83>, (11.07.2021)
- OECD (2021b) Distribution of Public and Private Expenditure on Educational Institutions 2017 [https://www.oecd-ilibrary.org/education/distribution-of-public-and-private-expenditure-on-educational-institutions-2017\\_f456fd53-en](https://www.oecd-ilibrary.org/education/distribution-of-public-and-private-expenditure-on-educational-institutions-2017_f456fd53-en), (11.07.2021)
- OECD (2021c) Average Annual Growth in Total Expenditure on Educational Institutions Per Full-Time Equivalent Student (2012 to 2017) Erişim Adresi: <https://doi.org/10.1787/888934164351>, (11.07.2021)
- Psacharopoulos, G. ve Papakonstantinou, G. (2005) “The Real University Cost in a “Free” Higher Education Country”, *Economics of Education Review*, 24(1): 103-108.
- Sakallı, F. (2010) “İlköğretim Okulu Öğrenci Velilerinin Eğitim Harcamaları”, Yüksek Lisans Tezi, Gazi Üniversitesi, Eğitim Bilimleri Enstitüsü, Ankara.
- Sarkar, N. (2017) “Determinants of Household Expenditure on Higher Education in India”, *International Education and Research Journal*, 3(6): 12-14.
- Stock, J. H. ve Watson, M. W. (2015) “Introduction to Econometrics (Third Edition, Updated Edition)”, Hoboken: John Wiley & Sons, Inc.
- Sülkü, S. N. ve Abdioglu, Z. (2014) “Cepten Yapılan Eğitim Harcamalarının Hanehalkı Gelirine Mali Yükü: Türkiye İçin İstatistiksel Bir Analiz”, *Yönetim ve Ekonomi Araştırmaları Dergisi*, 12(24): 338-355.
- Tabachnick, B. G. ve Fidell, L. S. (2013) *Using Multivariate Statistics: Pearson New International Edition*, 6th Edition. USA: Pearson.
- Tansel, A. ve Bircan, F. (2006) “Demand For Education in Turkey: A Tobit Analysis of Private Tutoring Expenditures”, *Economics of education review*, 25(3): 303-313.
- TÜİK (2019) Türkiye İstatistik Kurumu 2019 Yılı Hanehalkı Bütçe Anketi Verileri, Ankara.
- TÜİK (2021a) İstatistiklerle Gençlik, <https://data.TÜİK.gov.tr/Bulten/Index?p=Istatistiklerle-Genclik-2020-37242>, (07.07.2021)
- TÜİK (2021b) İşgücü İstatistikleri, <https://TÜİKweb.TÜİK.gov.tr/PreHaberBultenleri.do?id=37487>, (07.07.2021)

TÜİK (2021c) Hanehalkı Tüketim Harcamasının Türlerine Göre Dağılımı, Türkiye, 2002-2019, <https://data.TÜİK.gov.tr/Bulten/Index?p=Household-Consumption-Expenditures-2019-33593>, (07.07.2021)

Ulusoy, B. ve Yolcu, H. (2013) “Household Education Expenditure of Families at Primary Education Level”, *Journal of Education Sciences Research*, 3(1): 1-27.

Yolcu, H. (2011) “Hanehalkının Eğitim Harcamalarını Etkileyen Etmenler: Kuramsal Bir Çalışma”, *Mehmet Akif Ersoy Üniversitesi Sosyal Bilimler Enstitüsü Dergisi*, 3(5): 12-35.

<b>KATKI ORANI / CONTRIBUTION RATE</b>	<b>AÇIKLAMA / EXPLANATION</b>	<b>KATKIDA BULUNANLAR / CONTRIBUTORS</b>
Fikir veya Kavram / <i>Idea or Notion</i>	Araştırma hipotezini veya fikrini oluşturmak / <i>Form the research hypothesis or idea</i>	Öğr. Gör. Dr. Uğur ERCAN Doç. Dr. Gamze KASALAK
Tasarım / <i>Design</i>	Yöntemi, ölçeği ve deseni tasarlamak / <i>Designing method, scale and pattern</i>	Öğr. Gör. Dr. Uğur ERCAN Doç. Dr. Gamze KASALAK
Veri Toplama ve İşleme / <i>Data Collecting and Processing</i>	Verileri toplamak, düzenlenmek ve raporlamak / <i>Collecting, organizing and reporting data</i>	Öğr. Gör. Dr. Uğur ERCAN Doç. Dr. Gamze KASALAK
Tartışma ve Yorum / <i>Discussion and Interpretation</i>	Bulguların değerlendirilmesinde ve sonuçlandırılmasında sorumluluk almak / <i>Taking responsibility in evaluating and finalizing the findings</i>	Öğr. Gör. Dr. Uğur ERCAN Doç. Dr. Gamze KASALAK
Literatür Taraması / <i>Literature Review</i>	Çalışma için gerekli literatürü taramak / <i>Review the literature required for the study</i>	Öğr. Gör. Dr. Uğur ERCAN Doç. Dr. Gamze KASALAK

**Hakem Değerlendirmesi:** Dış bağımsız.

**Çıkar Çatışması:** Yazarlar çıkar çatışması bildirmemiştir.

**Finansal Destek:** Yazarlar bu çalışma için finansal destek almadığını beyan etmiştir.

**Teşekkür:** -

**Peer-review:** Externally peer-reviewed.

**Conflict of Interest:** The authors have no conflict of interest to declare.

**Grant Support:** The authors declared that this study has received no financial support.

**Acknowledgement:** -