

BAFRA ARKEOLOJİ VE ETNOGRAFYA MÜZESİ'NDE BULUNAN İBRİK VE GÜĞÜMLER



PITCHERS AND URNS FOUND IN BAFRA MUSEUM OF ARCHAEOLOGY AND ETNOGRAPHY

Elif YEŞİL*

Mehmet Sami BAYRAKTAR**

ÖZ

Bu çalışmada Bafra Arkeoloji ve Etnografya Müzesi'nde bulunan altı ibrik ve yedi güğüm Sanat Tarihi disiplini çerçevesinde ayrıntılı bir şekilde tanıtılarak değerlendirilmeye çalışılmıştır. Eserlerin tarihlemesi konusunda biri haricinde biçim, teknik ve süsleme özelliklerine bakılarak tarihlendirilme yapılmaya çalışılmıştır. Buna göre; 1890-91 tarihli güğüm haricinde kalan eserler, Geç Osmanlı veya Cumhuriyet devrine ait olmalıdır. Eserler biçim yönünden kendi aralarında çeşitlilik göstermektedir. İbrıklar bombe dipli, alçak kaideli veya yüksek kaidelidir. Gövdeleri çan, silindir ve daire şeklindedir. Boyunları kalın-kısa veya ince-uzundur. Kapaklı veya kapaksız olan bu eserlerin tamamı yandan tek kulplu ve ince-uzun emziklidir. Güğümlerden biri yüksek kaideli, diğerleri düz diplidir. Gövdeleri armudi, çan ve daire şekillidir. Hepsisi yandan tek kulplu, biri kapaksız, diğerleri kapaklıdır. Ana malzeme olarak bakır kullanılan kaplarda kulp menteşe gibi ek yerlerinde pirinç ve demir kullanılmıştır. Eserler dövme ve döküm tekniğinde yapılmıştır. Gövde kısımları dövme tekniğinde şekillendirilirken kulp ve kulp tutamakları genelde dökümdür. Dövme ve dökümle elde edilen parçalar kenet, perçin, dişli perçin ve lehim ile birleştirilmiştir. Eserler kazıma, kabartma ve çökertme teknikleri kullanılarak süslenmiştir. Bitki, geometri ve figür kompozisyonlarıyla süslü eserlerin bezeme yönünden mütevazı oldukları söylenebilir. Eserlerden sadece bir tanesinde sahibinin isminin ve tarihin kaydedildiği kitabe bulunmaktadır. Eserlerin ürettiği şehirlerin tespiti konusunda benzer örneklerine bakılarak saptama yapılmaya çalışılmıştır. Eserlerin yarıya yakını, Giresun, Kayseri, Kastamonu, Erzincan, Afyonkarahisar ve Gerede örnekleriyle büyük bir benzerlik göstermektedir. İncelenen eserlerin malzeme, boyut ve biçim özellikleri ile teknik ve süsleme özellikleri Anadolu'nun hemen her bölgesinde karşılaşılan geleneksel kullanım eşyalarının özellikleriyle uyumludur. Eserler özellikle son dönem Osmanlı eserleriyle benzer gelenek içerisinde yer almaktadırlar.

Anahtar Kelimeler: Osmanlı, Bafra, maden sanatı, bakır, ibrik, güğüm.

* Sanat Tarihçisi. Samsun.

ORCID ID: <https://orcid.org/0000-0002-4239-1770> ♦ E-mail: elifyesill1234@gmail.com

** Doç. Dr., Ondokuz Mayıs Üniversitesi, Fen-Edebiyat Fakültesi, Sanat Tarihi Bölümü, Samsun.

ORCID ID: <https://orcid.org/0000-0001-8454-4045> ♦ E-mail: msami.bayraktar@omu.edu.tr

ABSTRACT

In this study, six pitchers and seven urns exhibited in the Bafra Archeology and Ethnography Museum were introduced and evaluated in detail within the framework of the Art History discipline. On the subject of dating the works, except for one, they have been dated by looking at their form, technique and ornamental features. According to this, except for the 1890-91 pot, the remaining artifacts must belong to the Late Ottoman or Republican era.

The works vary among themselves in terms of form. The ewers are cambered, low or high pedestal. Their bodies are bell-shaped, cylindrical and circular. Their necks are thick-short or thin-long. All of these works, with or without a lid, have a single handle on the side and a thin-long spout. One of the vessels has a high pedestal and the others have a flat bottom. Their bodies are pear, bell and circle shaped. Instead, all of them have a single handle on the side and all but one is without a cover. Brass and iron were used as auxiliary elements in the vessels using copper as the main material. The works were made in the forging and casting technique. While the body parts are shaped in the forging technique, the handle and handle grips are generally cast. The parts obtained by forging and casting are combined with clamps, rivets, threaded rivets and solder. The works were decorated using scraping, relief and buckling techniques.

It can be said that the works decorated with plant, geometry and figure compositions are modest in terms of decoration. The figural decoration seen on the artifacts - two dragon heads and a bird - has a low density. It has been seen that the figural decoration, which has a traditional and very schematic form style from an iconographic point of view, follows the ongoing line in traditional Turkish art in the context of symbolic references and values (abundance, abundance and healing). It is known that the dragon figure is used as a symbol of abundance, fertility, healing, in various daily use items in Turkish art. We think that the bird figure in the jar may be related to abundance and fertility, as in other water-related items.

Only one of the works has an inscription in which the sponsor and the date are recorded. Except for the inscription mentioned, no master's name, stamp or similar element was found. It has been tried to determine the cities where the works were produced by looking at similar examples. Nearly half of the works show a great similarity with the examples in Giresun, Kayseri, Kastamonu, Erzincan, Afyonkarahisar and Gerede.

The material of the examined works, its size and shape features, as well as its technical and decorative features, are in harmony with the features of traditional items found in almost every region of Anatolia. The works have especially a similar tradition to the late Ottoman works.

Keywords: Ottoman, Bafra, Metal Arts, Copper, Pitcher, urn.

1. GİRİŞ

Başlangıçta insanların ihtiyacını karşılamak amacıyla ortaya çıkan el sanatları, zamanla sosyal statü, ekonomik güç ve sanat zevki gibi kavramları karşılar hale gelmiştir. Birçok el sanatı ürününde olduğu gibi maden sanatı da Endüstri Çağıyla beraber ortaya çıkan ileri teknolojik buluşlar ve yeni üretim teknikleri karşısında zamanla nerdeyse yok olma sürecine girmiştir.

Günümüze kadar ulaşabilen ve Bafra Arkeoloji ve Etnografya Müzesi'nde bulunan Osmanlı ve Erken Cumhuriyet dönemine ait bir grup ibrik ve güğüm bu makalenin konusunu oluşturmaktadır. Günümüz Sanat Tarihi literatüründe yer alan geleneksel Osmanlı ibrik ve güğümleriyle ilgili yayınların, tüm bölgeleri kapsayacak düzeyde ve ayrıntılı olarak belirtilen eserleri konu aldığını söylemek güçtür. Müze ve özel koleksiyonlarda yayınlara yansımayan çok sayıda örnek bulunmaktadır. Daha önce yayınlanmayan birkaç örneğin ayrıntılı bir şekilde tanıtılıp değerlendirilmeye çalışıldığı bu çalışma ile sözü edilen alana katkı sağlamayı ümit etmekteyiz.

Bafra Arkeoloji ve Etnografya Müzesi; Samsun İli, Bafra İlçesi, Gazipaşa Mahallesi'nde Gazipaşa Caddesi üzerinde yer almaktadır. Müze binası, 1858 yılında inşa edilen bir Osmanlı konutudur. 2002 yılında Kültür ve Turizm Bakanlığı'na tahsis edilen yapı, restore edilerek 2011 yılında "Bafra Arkeoloji ve Etnografya Müzesi" adıyla müze olarak açılmıştır.¹ Üç katlı ve kâgir binanın giriş katında idari birimler, birinci katta etnografik, ikinci katta ise arkeolojik eserler sergilenmektedir.² Müzede bulunan ibrik ve güğümlerin tamamı çalışılmıştır. 3 numaralı ibrik ile 7 numaralı güğüm depoda diğerleri ise teşhirde bulunmaktadır.

1.1. İbrik

İbrik adının Arapça berk "parlamak" kökünden geldiği ileri sürülmüş ancak Farsça âbrîz "su döken" kelimesinin Arapçaya dönüştürülmüş şekli olduğu yönündeki görüş genel kabul görmüştür.³ İbrik; el, yüz, ayak yıkamada kullanılan,⁴ abdest almak, su taşımak ve saklamak gibi işlevleri olan,⁵ geniş karınlı, ince boyunlu, kulplu,⁶ ağız kapaklı ve emzikli günlük kullanım eşyası⁷ olarak tanımlanmaktadır (Çizim: 1). Yalnız olarak kullanıldığı gibi leğeniyle birlikte kullanılan ibrikler de bilinmektedir.⁸ Leğenin

1 Yeşil, 2020, 8.

2 Müze koleksiyonu hakkında ayrıntılı bilgi için bk. Yeşil, 2020, 9-10.

3 Bozkurt ve Ertuğrul, 2000, 372. İbrik" diye tanımlanan "evirik" kelimesinin Arapça olmadığı en büyük kanıtı ise kelime türevlerinin bol olduğu Arapçada bu kelimenin türevinin olmamasıdır (Akkoyunlu, 2010, 179). "Ebârik-i mütelelie" terkihi kullanılarak kelime Arapçaya dönüştürülmüş olsa da bu kelimenin de Türkçe olduğu bilinmektedir (Büngül, 136).

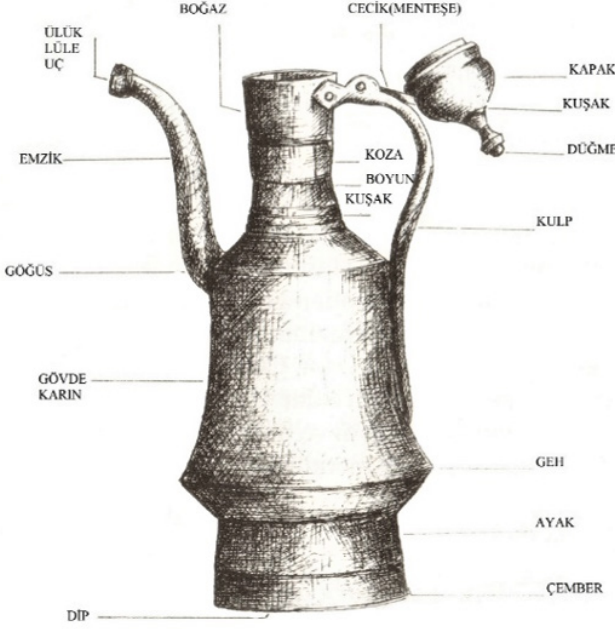
4 Kuşoğlu, 2006, 109.

5 Köşklü, 2005, 109.

6 Sözen ve Tanyeli, 2011, 141.

7 Önder, 1998, 111.

8 Pakalın, 1983, 14.



Çizim 1:
İbriği Meydana Getiren
Parçalar
(Kuşoğlu, 1994, 178).

ortasında veya kenarında ibriğin tabanına göre ibriklik denen özel bir bölüm yapılarak leğenin su biriken çanağındaki suyun üzeri delikli bir kapakla örtülür. Böylece ibrikten dökülerek leğene akan kirli suyun görülmesi engellenmiş olur.⁹ Geleneksel brikler, altın, gümüş, bakır, çini, cam, pişmiş toprak, teneke ve ahşaptan imal edilmiştir.¹⁰ Yaptırının maddi durumuna göre üretilen ibriklerden devletin ileri gelenleri için yapılanları birer sanat şaheseridir. Gösterişli örnekler genelde tarihleme, üslup ve üretildikleri şehirleri belirleme konusunda fikir vermektedir.

İbriklerin ilk örneklerine M Ö 3. bin yılından itibaren eski Yakındoğu uygarlıklarında rastlanmıştır. Çoğunlukla pişmiş toprak ve tunçtan yapılan bu eserler arasında altın ve gümüşten yapılmış örnekler de bulunmaktadır.¹¹ Doğu ülkelerinde din çevrelerinde kullanılan ibriklere sıkça rastlanır. Tapınaklarda tanrılara kutsal su sunma, putları yıkama, güzel kokulu sıvılar serpmeye gibi işler ibrikle yapılırdı.¹² İbrikler Hristiyan inancında trul-

9 Meydan Larousse Büyük Lugat ve Ansiklopedi, Tarih belirtilmemiş, 358.

10 Arseven, 1965, 767; Pakalın, 1983, 14. Anadolu'da orman bölgelerinde ağaçtan oyularak yapılan ibrikler de bulunmaktadır (Önder, 1998, 111).

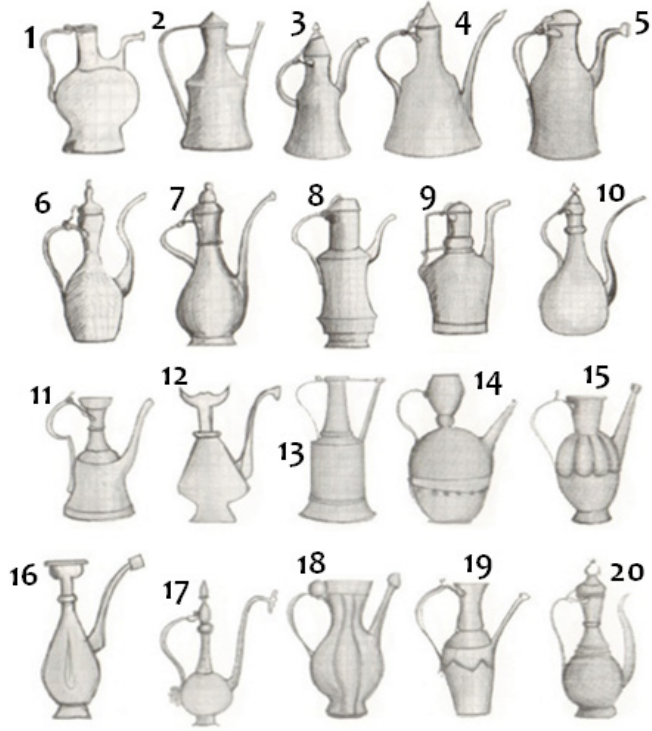
11 Hem yazılı belgelerden hem de tasvirli sanat eserlerinden bu biçimdeki kapların (Hitit gaga ağızlı testisi) sofrada ve özellikle libasyon (tanrı heykellerinin önünde sunağa içki sunma; sıvı sunu) törenlerinde kullanıldıkları anlaşılmaktadır. Bir Mısır mezarında bulunan ve halen Torino Müzesi'nde sergilenen silindirik şapka şeklindeki bir kovanın ağzına oturtulmuş yuvarlak gövdeli, uzun boyunlu, kulpsuz ve emziksiz bir kap, el yüz yıkamakta kullanılan leğen ibrik takımının en eski örneği olarak kabul edilebilir (Bozkurt ve Ertuğrul, 2000, 373).

12 Meydan Larousse Büyük Lugat ve Ansiklopedi, 358.

Çizim 2:

Anadolu ve Dünyanın Farklı Bölgelerinden İbrik Örnekleri

- 1- Çanakkale (Kambur İbrik), 2- Muğla, 3- Giresun, 4- Çorum, 5- Antalya, 6- Saraybosna, 7- Kastamonu, 8- Kayseri, 9- Çankırı, 10- Erzincan, 11- Erzincan (Etekli), 12- Türkistan, 13- Kafkas, 14- Musul, 15- Musul, 16- Kürt İbriği, 17- İran-Azerbaycan, 18- Mardin, 19- Mardin İbriği, 20- Fabrikasyon İbrik (Uyar, 2005, 505-506).



la ile takım oluşturarak ayine başlamadan önce rahibin ellerini yıkaması için kullanılan kutsal su ve şarabın koyulduğu liturjik bir eşya olarak karşımıza çıkmaktadır.¹³ İslam ülkelerinde ise çoğunlukla abdest almak ve el yıkamak için kullanılmıştır.¹⁴ Daha erken verileri olabileceği ihtimali saklı kalmakla birlikte İslam dünyasında ibriklerin 8. yüzyıl başlarında özellikle Sasani Dönemi (224-651) örneklerinin model alınarak üretildiği görülmüştür.¹⁵ Anadolu'da biçimsel yönden zengin bir çeşitliliğe sahip olan ibrikler, coğrafi bölgelere göre "Çanakkale İbriği, Kastamonu İbriği, Kayseri İbriği, Adana İbriği, Erzincan İbriği, Mardin İbriği..." gibi farklı isimlerle adlandırılmıştır¹⁶ (Çizim: 2).

Özellikle Osmanlı tasvir sanatında mimaride ve el sanatı ürünlerinde ibrik motifleriyle karşılaşılır. İbrik tasvirlerinin bu eserlerde öncelikle suyla gelen temizlik, abdest ve arınma anlamıyla kullanıldığı bilinmektedir.¹⁷

13 Acara, 1998, 194.

14 Ölmez ve Kılınc, 2015, 68. Tasavvufun erken dönemlerinde sıkça görülen; yolculuk sırasında ibrik bulundurmanın yolculuğun adabından olduğu bilinmektedir (Subaşı, 2016, 312.).

15 Altier, 2019, 154.

16 Kayaoğlu, 1981, 263-65.

17 Altier, 2019, 172.

1.2. Güğüm

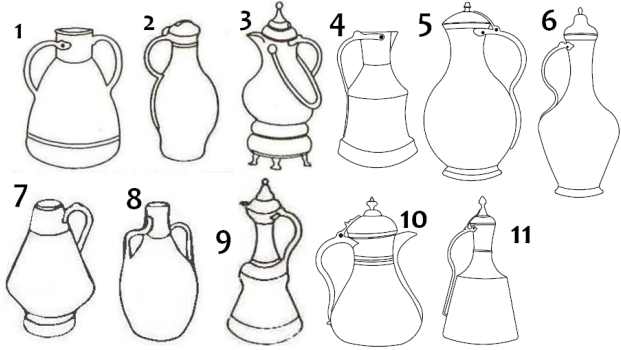
Testi biçimli, tek kulplu, karın kısmı şişkince, boyun kısmı ince uzun, ağzı geniş olan ve kapağı bulunan kullanım eşyası olarak tanımlanan güğüm, genellikle bakırdan yapılsa da altın, gümüş ve pirinç örnekleri de bulunmaktadır. İhtiyaca göre 3-5 litrelik örnekleri olduğu gibi 10-20 litrelik büyük örnekleri de bulunmaktadır.¹⁸ Topraktan yapılanlarına “testi”, ahşaptan yapılmış olanlara ise “senek” denilmektedir.¹⁹

Kullanım amaçlarına göre adlandırılan güğümler su, süt ve pekmez gibi sıvıları taşımak ve muhafaza etmek için kullanılır.²⁰ İşlevlerine göre su, sahlepe veya pekmez güğümü gibi farklı isimler alan bu kaplar, imal edildiği yörenin üslup farklılığından dolayı üretildiği şehrin ismiyle de adlandırılır. Yörelere ve kullanım amaçlarına göre farklı isim alsalar da şimdiye dek tüm kesimlerce benimsenen nihai bir sınıflandırmaya tabi tutuldukları söylenemez.²¹

Su ve süt güğümlerini birbirinden ayırmak güç olmakla birlikte kahve, pekmez, sahlepe gibi içeceklerin güğümleri, biçim olarak su ve süt güğümlerinden oldukça farklıdır.²² İlk örnekleri yaygın olarak pişirilmiş kilden yapılan bu kap tipini ibrikten ayıran en önemli özellik; ibriklerde görülen uzun emzik kısmının güğümde bulunmamasıdır. Bunlarda çoğunlukla ağız kısmında yer alan ve sıvıyı dışarı akıtmakta kolaylık sağlayan kısa bir gaga kısmı bulunmaktadır.²³ Çoğu kaynaklar güğümü tek kulplu ve lülesiz olarak tanımlamaktadır. Ancak Emine Karpuz, emzikli ve iki kulplu güğümlerin varlığından bahsetmektedir.²⁴

Çizim 3: Anadolu'nun Farklı Yörelerinden Güğüm Örnekleri:

- 1- Trakya Güğümü, 2- Erzincan Güğümü, 3- Salep Güğümü, 4- Erzincan Güğümü, 5- Trabzon Güğümü, 6- Kastamonu Güğümü, 7- Kayseri Güğümü, 8- Eğin Güğümü, 9- Erzincan Etekli Güğüm, 10- Tokat Güğümü, 11- Kastamonu Güğümü (Bodur, 1987, 147-148; Barışta, 1998, 100; Yerlioğlu, 1999, 86-87; Naldan, 2014, 783).



18 Arlı, 1984, 44.

19 Kuşoğlu, 2006, 92.

20 Köşklü, 2005, 109.

21 Belli ve Perk, 2005, 59.

22 Emine Karpuz, 2002, 427.

23 Belli ve Perk, 2005, 59.

24 Esasen biz de bu görüşü paylaşmaktayız. Ancak bazı araştırmacıların lüleli bazı ibrikleri, güğüm olarak değerlendirdikleri görülmektedir (Karpuz, 2002, 427; Naldan, 2014, 783).

Eskiden üzerleri kabartma, kakma, oyma, yazı ve yıldızlama gibi çeşitli tekniklerle süslenecek²⁵ pirinç, gümüş, bakır ve altın gibi değerli madenlerden üretilen güğümler şimdilerde genellikle alüminyum ve galvanizli tenekeden imal edilmektedir. Günümüzde güğümlerin en yaygın olarak kullanılanları alüminyumdan yapılan su ve süt güğümleridir.²⁶

2. İbrikler ve Güğümler

2.1. İbrikler

2.1.1. 1 Numaralı İbrik

Eserin Türü (İşlevi)	İbrik	İnceleme Tarihi	08/11/2019		
Müze Envanter No	2011/42	Müzedeki Yeri	Birinci Kat, Vitrin 1		
Müze Geliş Tarihi	05/10/2010	Müze Geliş Şekli	Hibe		
Maden Cinsi	Bakır				
Malzeme (Diğer)	Yok				
İmal Tekniği	Dövme				
Birleştirme Tekniği	Kenet, Çivili Perçin, Lehim				
Süsleme Tekniği	Kazıma				
Tarih	Yok			Yazı, Damga vb.	Yok
Tarihlendirme	Geç Osmanlı Dönemi; 19. Yüzyıl sonları-20. Yüzyıl başı				
Ölçüler	Ağız Çapı	Kaide Çapı	Yükseklik	Ağırlık	Levha Kalınlığı
	5.8 cm.	13.8 cm.	34 cm.	1435 g.	3.60 mm.

Tanım: Gövdesi dövme tekniğiyle şekillenen bakır levhalardan imal edilen ve günlük kullanım eşyası olarak üretilen ibrik; kaide, gövde, boyun, kapak, kulp ve emzik olmak üzere altı ana parçadan oluşmaktadır. Kaide kenetle, emzik lehimle, kulp ise çivili perçin usulüyle gövdeye birleştirilmiştir. Eser kazıma yöntemiyle süslenmiştir. Yuvarlak yüksek kaideli, çan gövdeli, ince-uzun boyunlu, yandan kulplu, emzikli ve kapaklı biçime sahiptir (şekil:1,2; çizim: 4). Gövde, kaide çemberinin hemen üstünden keskin bir hatla ayrılarak etek uçlarına kadar açılmakta ve buradan çan şeklinde yukarı doğru çıkarak omuz hizasına yükselmektedir. Buradan yumuşak bir hatla boyun kısmına bağlanmakta ve ağız kenarıyla sonlanmaktadır. Omuz hizasında gövdeye lehimlenen emzik, birleşme yerinden uca doğru daralan formda stilize edilmiş ağız açık ejder şeklinde ülikle sonlanmaktadır. Kapak içten duvarlı ve çan şeklindedir. Stilize edilmiş yapraklı dal şeklindeki kulp, üstte parmak dayama çıkıntısının uç kısmından ikiye ayrılan levhalarla ağız kenarını iki yandan kavramaktadır. Kapağı kulpa bağlayan üçüncü levha da kulpu iki yana ayıran levhalar arasına yerleştirilen menteşeye bağlanmıştır. Kulpun alt kısmı ise omuz hizasından başlayarak tabana yakın bir noktaya kadar gövdeye lehimle birleştirilmiştir. Bütün yüzeyi sade olan eserin süslemesi boyun bölgesine işlenen başak motiflerinden ibarettir. İbriğin içi ve kaidesi aşırı derecede oksitli olup bazı eklem yerlerinde açılmalar görülmektedir.

İbriğin biçimsel özellikleri Kayseri ibrikleriyle yakından benzemektedir.²⁷

25 Önder, 1998, 89.

26 Yeni Rehber Ansiklopedisi, 1993, 135.

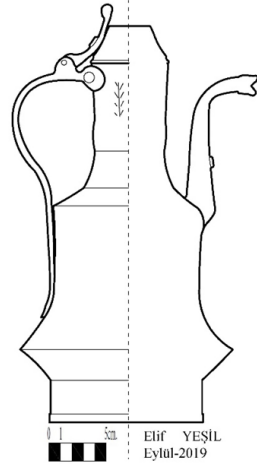
27 Bk. Çizim 2 8 numaralı çizim.



Şekil 1: 1 Numaralı İbriğin Yandan Görünümü.



Şekil 2: 1 Numaralı İbriğin Arkadan Görünümü.



Çizim 4: 1 Numaralı İbriğin Kesiti ve Yandan Görünüşü.

2.1.2. 2 Numaralı İbrik

Eserin Türü (İşlevi)	İbrik	İnceleme Tarihi	08/11/2019		
Müze Envanter No	5-2/1992	Müzedeki Yeri	Birinci Kat, Mutfak		
Müzeye Geliş Tarihi	24/12/1992	Müzeye Geliş Şekli	Satın Alma		
Maden Cinsi	Bakır				
Malzeme (Diğer)	Demir				
İmal Tekniği	Dövme				
Birleştirme Tekniği	Kenet, Çivili Perçin, Lehim				
Süsleme Tekniği	Kabartma, Çökertme				
Tarih	Yok			Yazı, Damga vb.	Yok
Tarihlendirme	Geç Osmanlı Dönemi; 19. Yüzyıl sonu-20. Yüzyıl başı				
Ölçüler	Ağız Çapı	Kaide Çapı	Yükseklik	Ağırlık	Levha Kalınlığı
	4.5 cm.	15 cm.	30 cm.	1156 g.	4.66 mm.

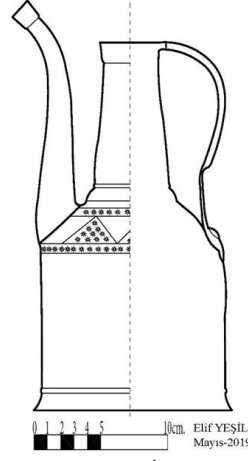
Tanım: Su taşıma ve saklama kabı olarak günlük kullanım eşyası olan ibrik; kaide, gövde, kulp, boyun ve emzikten meydana gelmektedir. Dövme tekniği ile şekillendirilmiş, kabartma ve çökertme yöntemiyle süslenmiştir. Emzik gövdeye lehim ile kulp çivili perçin ile kaide ise kenet tekniği ile birleştirilmiştir. İbrik alçak kaide üzerine düz dipli, silindirik gövdeli, ince-uzun boyunlu, emzikli ve yandan sabit kulplu biçime sahiptir (şekil: 3, 4; çizim: 5). Alçak kaideden başlayarak omuz hizasına kadar yükselen silindirik gövde buradan yumuşak bir hat izleyerek içe doğru daralarak bilezikli boyunu oluşturmaktadır ve boyun hizasından ağız kenarına ulaşmaktadır. Ucu ikiye katlanan lülesi, ince uzun olup göğüs hizasından yukarı doğru açılan yırtmaca lehimle birleştirilmiştir. Kulp, altta omuz hizasına perçinlenirken üstte ağız kısmında ikiye ayrılarak ağız kenarını çepeçevre kavramıştır. Diğer yüzeyleri sade olan eserin bütün süslemesi, omuz hizasında zimba ile kabartma-çökertme şeklinde elde edilen güneş motifli kuşakta yer almaktadır. Burada altta ve üstte; tek sıra halinde ardışık olarak güneş motiflerinin dizildiği iki dar bordür,



Şekil 3: 2 Numaralı İbrğin Yandan Görünümü.



Şekil 4: 2 Numaralı İbrğin Diğer Yandan Görünümü.



Çizim 5: 2 Numaralı İbrğin Kesiti ve Yandan Görünüşü.

ortada; yine güneş motifleriyle doldurularak üçgen kontur içine alınan daha geniş bir bordür, kuşağı sınırlandırmaktadır. Boyun hizasını belirleyen kabartma bilezik ve kısmen silinmiş perdah izleri de esere estetik değer kazandıran diğer bezeme unsurlarıdır. İbrik sağlam olup kaidesinde ezilme ve kararma görülmektedir.

2.1.3. 3 Numaralı İbrik

Eserin Türü (İşlevi)	İbrik	İnceleme Tarihi	08/11/2019		
Müze Envanter No	2012/9(E)	Müzedeki Yeri	Depo, Raf: 2		
Müze Geliş Tarihi	-	Müze Geliş Şekli	Hibe		
Maden Cinsi	Bakır				
Malzeme (Diğer)	Yok				
İmal Tekniği	Dövme				
Birleştirme Tekniği	Kenet, Dişli Perçin, Çivili Perçin, Lehim				
Süsleme Tekniği	Kabartma				
Tarih	Yok	Yazı, Damga vb.	Yok		
Tarihlendirme	Erken Cumhuriyet Dönemi; 1923-1950 dolay				
Ölçüler	Ağız Çapı	Kaide Çapı	Yükseklik	Ağırlık	Levha Kalınlığı
	8.5 cm.	15 cm.	38.5 cm.	1232 g.	0.53 mm.

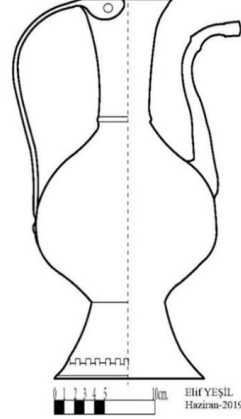
Tanım: Su taşıma ve saklama kabı olarak günlük kullanım eşyası olan ibrik; kaide, gövde, boyun, kulp ve emzikten meydana gelmektedir. Dövme tekniğiyle bakırdan imal edilen ibriği oluşturan parçalar kenet, dişli perçin, çivili perçin ve lehim teknikleriyle birleştirilmiştir. İki parça olan kaide dişli perçinle, iki yarım kürenin birleştirilmesiyle elde edilen küre gövde kenetle, emzik gövdeye lehimle, kulp ise perçin çivileriyle birleştirilmiştir. Eser yüksek kaideli, küre gövdeli, dar-uzun boyunlu, emzikli ve kulplu biçime sahiptir (şekil: 5, 6; çizim: 6). Daire gövde, dipten başlayarak yukarı doğru daralan huni şeklindeki yüksek kaide üzerine oturtulmuş olup dışa doğru açılan düz



Şekil 5: 3 Numaralı İbrğin Yandan Görünümü.



Şekil 6: 3 Numaralı İbrğin Arkadan Görünümü.



Çizim 6: 3 Numaralı İbrğin Kesiti ve Yandan Görünüşü.

ağızlı uzun boyunla sonlanmıştı. Göğüs hizasına lehimlenen emzik ince uzun olup ağız kenarı kalıncadır. Kulp, ağız kenarına iki yerde perçinlenirken göbek hizasında bir çivili perçinlenmiştir. Eserdeki tek süsleme unsuru boyun kısmına yerleştirilen bileziktir. Ayrıca kaide uçlarında yer alan dişli perçin izleri de dekoratif bir görünüm vermektedir. Eserin iç yüzeylerinde aşırı derecede oksitlenme, ağız kenarında yırtılma, emzikte ise ezilme görülmektedir. Ek yerlerinde ve emzik uç kısmında açılmalar görülmektedir. Ancak bu açılmalar lehimle kapatılmıştır.

2.1.4. 4 Numaralı İbrik

Eserin Türü(İşlevi)	İbrik	İnceleme Tarihi	08/11/2019		
Müze Envanter No	2012/11(E)	Müzedeki Yeri	Birinci Kat Oturma Odası		
Müze Geliş Tarihi	Yok	Müze Geliş Şekli	Hibe		
Maden Cinsi	Bakır				
Malzeme (Diğer)	Pirinç, Demir				
İmal Tekniği	Dövme, Döküm				
Birleştirme Tekniği	Kenet (Döverecek Sıkıştırma), Dişli Perçin, Çivili Perçin, Lehim				
Süsleme Tekniği	Çökertme				
Tarih	Yok		Yazı, Damga vb.	Yok	
Tarihlendirme	Erken Cumhuriyet Dönemi; 1923-1950 dolay				
Ölçüler	Ağız Çapı	Kaide Çapı	Yükseklik	Ağırlık	Levha Kalınlığı
	5.5 cm.	12.5 cm.	45 cm.	1536 g.	2.84 mm.

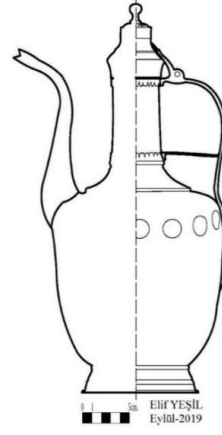
Tanım: Su taşıma ve saklama amacıyla günlük kullanım eşyası olarak imal edilen ibrik; kaide, gövde, boyun, kapak, kulp ve emzik olmak üzere altı ana parçadan oluşmaktadır. Ana gövde dövme tekniğinde bakır malzemeden yapılmıştır. Kapak tutamağı pirinç olup döküm ile elde edilmiştir. Kaide ile gövde birbirine kenet tekniği kullanılarak birleştirilmiş, emzik lehim ile birleştirilmiş, kulp çivili perçin ile tutturulmuş, gövde levhaları ise dişli perçin kullanılarak birleştirilmiştir. Eser kabartma ve çökertme teknikleri uygulanarak süslenmiştir. İbrik; yüksek kaideli, silindirik gövdeli, ince-uzun



Şekil 7: 4 Numaralı İbriğin Yandan Görünümü.



Şekil 8: 4 Numaralı İbriğin Arkadan Görünümü.



Çizim 7: 4 Numaralı İbriğin Kesiti ve Yandan Görünüşü.

boyunlu, yandan kulplu, emzikli ve kapaklı biçime sahiptir. Yüksek kaideden başlayarak omuz hizasına kadar hafif bir şekilde genişleyen gövde, buradan keskin bir kavisle içe dönerek boyun altındaki bilezikle birleşmektedir. Bunun yukarısında ağız kenarına kadar uzayan boyun yer alır (şekil: 7, 8; çizim: 7). Omuz hizasında gövdeye saplanan emzik ince-uzun olup stilize edilmiş ağız açık ejder şeklinde ülükle sonlanmaktadır. Aşağıda karın hizasında gövdeye perçinlenen kulp, yukarıda iki yerde dişli levhalarla boyun kısmına ve ağız kenarına bağlanmıştır. İçten duvarlı kapak, kademeli olarak yükselmekte ve yivli levhaya oturan dairevi tutamakla sonlanmaktadır. Kapağı kulpa bağlayan levha ise kulpun parmak dayama çıkıntısında bulunan menteşeye bağlanmıştır. Abartısız bir şekilde süslenen eserin en önemli bezeme unsuru omuz hizasını çepeçevre dolanan çökertme ile elde edilen dairelerdir. Bunlar içleri boş yarım küre şeklindedir. Gövde ortasını birleştiren dişli perçin izleri ve kulpu boyuna bağlayan dişli bilezikler işlevsel amaçlı olsa da esere estetik görünüm kazandıran unsurlar olarak karşımıza çıkmaktadır. İbrikte emzik ve kaidenin gövdeyle birleştirildiği kısımlarında açılma, iç yüzeylerde ise aşırı oksitlenme saptanmıştır.

2.1.5. 5 Numaralı İbrik

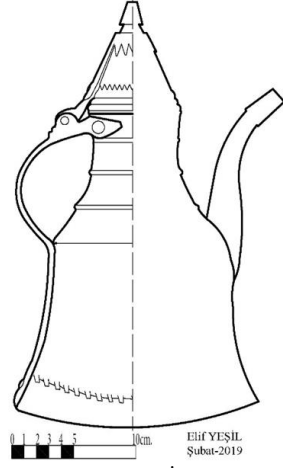
Eserin Türü (İşlevi)	İbrik	İnceleme Tarihi	08/11/2019		
Müze Envanter No	2011/3(E)	Müzedeki Yeri	Birinci Kat, Mutfak		
Müze Geliş Tarihi	21/09/2010	Müze Geliş Şekli	Hibe		
Maden Cinsi	Bakır				
Malzeme (Diğer)	Yok				
İmal Tekniği	Dövme, Döküm				
Birleştirme Tekniği	Kenet (Döverecek Sıkıştırma), Dişli Perçin, Çivili Perçin				
Süsleme Tekniği	Kabartma, Kazıma				
Tarih	Yok	Yazı, Damga vb.	Yok		
Tarihlendirme	Erken Cumhuriyet Dönemi; 1923-1950 dolay				
Ölçüler	Ağız Çapı	Kaide Çapı	Yükseklik	Ağırlık	Levha Kalınlığı
	7 cm.	19.5 cm.	25.5 cm.	1596 g.	1.10 mm.



Şekil 9: 5 Numaralı İbriğin Yandan Görünümü.



Şekil 10: 5 Numaralı İbriğin Arkadan Görünümü.



Çizim 8: 5 Numaralı İbriğin Kesiti ve Yandan Görünüşü.

Tanım: Su taşıma, ısıtma ve saklama amacıyla günlük kullanım eşyası olarak imal edilen ibrik; kaide, gövde, kulp, kapak ve emzik olarak beş ana parçadan meydana gelmektedir. Dövme tekniğiyle imal edilen ibrik, kazıma ve kabartma teknikleriyle süslenmiştir. İbriğin parçaları kenet, dişli perçin ve çivili perçin teknikleriyle birleştirilmiş olup kapak tutamağı dökümdür. Eser bombe dipli, çan gövdeli, kalın-kısa boyunlu, emzikli, kulplu ve kapaklı biçime sahiptir (şekil: 9, 10; çizim: 8). Tabanda hafif bombe oluşturarak açılan levha, etek uçlarından yukarı doğru katlanarak gövdeyi oluşturan diğer levhayla birleşmektedir. Dişli perçinle birleştirilen bu kısımdan yukarı daralarak yükselen çan gövde, omuz hizasında sonlanmaktadır. Bu kesimin yukarısında boyunda iki bilezik işlenerek düz ağız kenarına geçilmektedir. Göğüsten omuza kadar yırtılarak yerleştirilen emzik, ince uzun olup ucu iki kat olarak düzenlenmiştir. Dipten başlayarak omuz hizasına kadar bütün gövdeyi kavrayan kulp, parmak dayama çıkıntısından ikiye ayrılarak ağız kenarına perçinlenmiştir. Kapağı kulpa bağlayan levha kapağın hatlarıyla uyumlu olup tepede çift saçaklıdır. Bu saçaklardan üsttekinin ortasına kapak tutamağı perçinlenmiştir. Etek kısmı sade olan eserin kulp ve emzik ağız, kazıma tekniğinde geometrik çizgilerle bezelidir. Kuşak ve boyunda yer alan üç kabartma bilezikle bu kesimde bir hareketlilik sağlanırken kapak en yoğun süslemenin görüldüğü kesim olmuştur. Burada aşağıdan başlayarak kademeli olarak yukarı doğru yerleştirilen kabartma bilezikler ve kapağı iki kat olarak şapka gibi örten dişli saçaklar görülmektedir. İbriğin muhtelif bölgelerinde ezilme ve oksitlenme görülmektedir.

2.1.6. 6 Numaralı İbrik

Eserin Türü (İşlevi)	İbrik	İnceleme Tarihi	08/11/2019		
Müze Envanter No	2011/43	Müzedeki Yeri	Birinci Kat, Mutfak		
Müze Geliş Tarihi	05/10/2010	Müze Geliş Şekli	Hibe		
Maden Cinsi	Bakır				
Malzeme (Diğer)	Pirinç, Demir				
İmal Tekniği	Dövme				
Birleştirme Tekniği	Kenet (Döverek Sıkıştırma), Dişli Perçin, Çivili Perçin				
Süsleme Tekniği	Kabartma, Kazıma				
Tarih	Yok			Yazı, Damga vb.	Yok
Tarihlendirme	Cumhuriyet Dönemi; 1970-1980 dolay				
Ölçüler	Ağız Çapı	Kaide Çapı	Yükseklik	Ağırlık	Levha Kalınlığı
	6.5 cm.	21.5 cm.	28 cm.	1559 g.	1.88 mm.

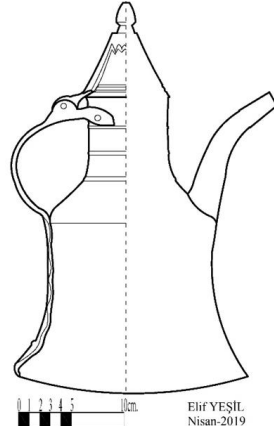
Tanım: Su taşıma, ısıtma ve saklama amacıyla günlük kullanım eşyası olarak imal edilen ibrik; kaide, gövde, kulp, kapak ve emzikten meydana gelmektedir. Dövme tekniği ile şekillendirilen ibriğin kapak topuzu dökümdür. Kulp ve kapak tutamağı pirinçten yapılmış olup diğer parçalar bakır levhadır. Eser dişli ve çivili perçinle birleştirilmiş, kazıma yöntemiyle bezenmiştir. Bombe dipli, çan gövdeli, kalın-kısa boyunlu, emzikli, kulplu ve kapaklı biçime sahiptir (şekil: 11, 12; çizim: 9). Bombe dipte dişli perçinle birleştirilen etek uçlarından yukarı çıkılarak çan gövde oluşturulmakta ve bilezikli boyundan düz ağız kenarına geçilmektedir. Omuzun yırtılmasıyla yerleştirilen emzik, ince uzun olup ucu iki kat olarak düzenlenmiştir. Dipten başlayarak omuz hizasına kadar bütün gövdeyi kavrayan kulp, parmak dayama çıkıntısından ikiye ayrılarak ağız kenarına çiviyle perçinlenmiştir. Kapağı kulpa bağlayan pirinç levha ise kapağın hatlarıyla uyumlu olup tepede saçaklıdır. Bu saçığın üstünde tutamak bulunmaktadır. Eserin en belirgin süslememe unsuru kulp üzerine işlenen geometrik desenlerdir. Boyun kısmındaki bilezikler ve bütün yüzeye atılan perdah izleri de ibriğe hareket katmaktadır.



Şekil 11: 6 Numaralı İbriğin Yandan Görünümü.



Şekil 12: 6 Numaralı İbriğin Arkadan Görünümü.



Çizim 9: 6 Numaralı İbriğin Kesiti ve Yandan Görünüşü.

2. 2. Güğümler

2.2.1. 1 Numaralı Güğüm

Eserin Türü (İşlevi)	Güğüm	İnceleme Tarihi	08/11/2019		
Müze Envanter No	12-1/1974	Müzedeki Yeri	Birinci Kat, Mutfak		
Müze Geliş Tarihi	19/12/1974	Müze Geliş Şekli	Satın Alma		
Maden Cinsi	Bakır				
Malzeme (Diğer)	Demir				
İmal Tekniği	Dövme				
Birleştirme Tekniği	Kenet (Dövere Sıkıştırma), Dişli Perçin, Çivili Perçin				
Süsleme Tekniği	Kazıma				
Tarih	Var (Hicri 1308/Miladi 1890-1891)		Yazı, Damga vb.	Var	
Tarihlendirme	Hicri 1308/Miladi 1890-1891				
Ölçüler	Ağız Çapı	Kaide Çapı	Yükseklik	Ağırlık	Levha Kalınlığı
	9 cm.	14.5 cm.	44 cm.	2292 g.	3.68 mm.

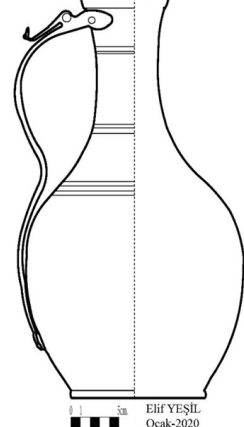
Tanım: Su taşıma, ısıtma ve saklamak için günlük kullanım eşyası olarak imal edilen güğüm; kaide, gövde ve kulp olarak üç ana parçadan meydana gelmektedir. Güğüm bakırdan dövme tekniğinde yapılmış, kazıma tekniğinde süslenmiş, kenet ve dişli ve çivili perçinle birleştirilmiştir. Alçak yuvarlak kaideli, daire gövdeli, ince-uzun boyunlu ve kulplu biçime sahiptir (şekil: 13, 14; çizim: 10). Kaideden başlayarak boyun hizasına kadar daire şeklini alan gövde, yukarı yükselen boyun kısmıyla devam ederek dışa açıl-



Şekil 13: 1 Numaralı Güğümün Yandan Görünümü.



Şekil 14: 1 Numaralı Güğümün Arkadan Görünümü.



Çizim 10: 1 Numaralı Güğümün Kesiti ve Yandan Görüntüsü.

lan ağız kenarıyla sonlanmaktadır. Aşağıda kaideye yakın bir noktaya perçinlenen kulp, omuz hizasına kadar gövdenin şeklini alarak yükselmekte olup yukarıda parmak dayama çıkıntısından iki yana ayrılan yaprak şeklindeki levhalarla ağız kenarının hemen altına çiviyle perçinlenmiştir. Eserin bezemesi; omuz ve boyun kısmını vurgulayan çizgi demetlerinden oluşmaktadır. Boyun kısmında bulunan kontur içine alınmış kitabe (şekil: 15, çizim: 11) Osmanlı Türkçesi ile yazılmıştır. Kulpun gövdeye birleştirildiği bölge tahrir



Şekil 15: 1 Numaralı Güğümün Kitabe Ayrıntısı.



Çizim 11: 1 Numaralı Güğümün Kitabe Ayrıntısı.

olmuş, kalay tabakası yok olma aşamasına gelerek yüzeyler kararmıştır. Kitabe kıvrık dal ve yaprak benzeri ayrıntıya sahip bir kartuş içerisine alınarak üç satır halinde yazılmıştır. Kitabenin okunuşu²⁸ şöyledir: *İzzet Efendi bin Ali, sene 1308* [عزت افندی ابن علی سنة ١٣٠٨].

2.2.2. 2 Numaralı Güğüm

Eserin Türü (İşlevi)	Güğüm	İnceleme Tarihi	08/11/2019		
Müze Envanter No	3-1/1984	Müzedeki Yeri	Birinci Kat, Mutfak		
Müze Geliş Tarihi	22/06/1984	Müze Geliş Şekli	Satın Alma		
Maden Cinsi	Bakır				
Malzeme (Diğer)	Demir				
İmal Tekniği	Dövme				
Birleştirme Tekniği	Kenet (Döverek Sıkıştırma), Çivili Perçin, Dışlı Perçin				
Süsleme Tekniği	Kazıma, Kabartma				
Tarih	Yok	Yazı, Damga vb.	Yok		
Tarihlendirme	Geç Osmanlı Dönemi; 19. Yüzyıl sonları-20. Yüzyıl başı				
Ölçüler	Ağız Çapı	Kaide Çapı	Yükseklik	Ağırlık	Levha Kalınlığı
	8.5 cm.	24.5 cm.	43 cm.	3170 g.	2.70 mm.

Tanım: Su taşıma, ısıtma ve saklamak için günlük kullanım eşyası olarak imal edilen güğüm; kaide, gövde, kapak ve kulp olarak dört ana parçadan oluşmaktadır. Kulp ve tutamak demirden, diğer parçalar ise bakırdan yapılmıştır. Kulp ve kapak gövdeye perçin çivileriyle, gövde ve kaide ise dişli perçin ve kenet yöntemiyle birleştirilmiştir. Eser kabartma ve kazıma tekniği ile süslenmiştir. Kap; düz tabanlı, çan gövdeli, dar uzun boyunlu, düz ağızlı, kapaklı ve yandan tek kulplu biçime sahiptir (şekil: 16, 17; çizim: 12). Düz tabandan hafif daralarak yükselen etek kısmı omuz hizasında sonlanırken bu hizadan yukarı ortası bilezikli boyun başlayarak ağız kenarına kadar uzanmaktadır. Kapak, dış bükey kavisle yükselirken bir bilezikle düzleşmekte ve huniye dönüşerek yivli tutamakla birleşmektedir. Perçin çivileriyle birleştirilen stilize yapraklı dal şeklindeki kulp, kaideden başlayarak kapağa kadar bütün gövdeyi kavramaktadır. Eserin yüzeyi göğüs hizasından başlayarak kapağın ortasına kadar devam eden ve birbirine paralel olarak güğümün çevresini dolanan kazıma tekniğinde içi boş bordürlerle hareketlendirilmiştir. Kaide ve gövdeyi birleştiren dişli perçin izleri işlevsel amaçlı olsa da esere estetik değer katmaktadır. Eserin kapak ve ağız kenarı yırtılmış olup muhtelif bölgeleri kalayı silindiği için oksitlidir. Kapağı açılmadığından içinin durumu hakkında bilgi edinilememiştir.

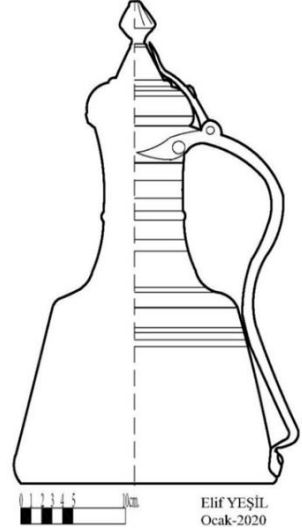
28 Kitabe, Ondokuz Mayıs Üniv. Fen-Edebiyat Fakültesi Sanat Tarihi Bölümü Öğretim Üyesi Doç. Dr. Kemal Özkurt tarafından okunmuştur. Kendilerine burada bir kez daha teşekkür ederiz.



Şekil 16: 2 Numaralı Güğümün Yandan Görünümü.



Şekil 17: 2 Numaralı Güğümün Arkadan Görünümü.



Çizim 12: 2 Numaralı Güğümün Kesiti ve Yandan Görünüşü.

2.2.3. 3 Numaralı Güğüm

Eserin Türü (İşlevi)	Güğü	İnceleme Tarihi	08/11/2019		
Müze Envanter No	5-1/1987	Müzedeki Yeri	Birinci Kat, Mutfak		
Müze Geliş Tarihi	02/09/1986	Müze Geliş Şekli	Satın Alma		
Maden Cinsi	Bakır				
Malzeme (Diğer)	Demir				
İmal Tekniği	Dövme				
Birleştirme Tekniği	Kenet (Dövere Sıkıştırma), Çivili Perçin, Dişli Perçin				
Süsleme Tekniği	Kabartma				
Tarih	Yok		Yazı, Damga vb.	Yok	
Tarihendirme	Geç Osmanlı Dönemi; 19. Yüzyıl sonları-20. Yüzyıl başı				
Ölçüler	Ağız Çapı	Kaide Çapı	Yükseklik	Ağırlık	Levha Kalınlığı
	8.5 cm.	12.5 cm.	43 cm.	2649 g.	3.56 mm.

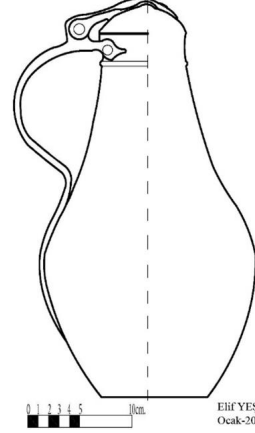
Tanım: Su taşıma ve saklamak için günlük kullanım eşyası olarak imal edilen güğü; gövde, kapak ve kulp olarak bakır levhadan dövme tekniğinde yapılmıştır. Gövde dişli perçinle, kulp perçin çivileriyle birleştirilmiştir. Eser; düz tabanlı, armudi gövdeli, düz ağızlı, kapaklı ve yandan kulplu biçime sahiptir (şekil: 18, 19; çizim: 13). Gövde, taban uçlarından başlayarak karın kısmına kadar yumuşak hatla dışarı açıldıktan sonra yine aynı yumuşak hatla bu kez de içe doğru daralarak boyun kısmında estetik bir bilezik ve dar bir bordürle sonlanmaktadır. Tutamağı olmayan içten duvarlı kapak, kubbe şeklinde olup üzerinde kendini kulpa bağlayan stilize edilmiş yaprakla perçinlidir. Stilize edilmiş yapraklı dal şeklindeki kulp ise üstte parmak dayama çıkıntısından iki yana ayrılan yaprak levhalarla ağız kenarına perçinlenmiştir. Kapağı kulpa bağlayan üçüncü yaprak



Şekil 18: 3 Numaralı Güğümün Yandan Görünümü.



Şekil 19: 3 Numaralı Güğümün Arkadan Görünümü.



Çizim 13: 3 Numaralı Güğümün Kesiti ve Yandan Görünüşü.

ise kulpu iki yana ayırarak levhalar arasına yerleştirilen demir menteşeye bağlanmıştır. Stilize edilen yapraklı dal şeklindeki kulp ve ağız kenarına yakın olarak atılan bilezik esere hareketlilik kazandırmıştır. Bunun haricindeki kesimler yalındır. Ağız kenarında bezeme kuşağı gibi duran bölge ise bakırın aşınmasıyla oluşan çukurlar olup aynı çukurlar gövdenin muhtelif bölgelerinde ara ara görülmektedir. Bütün yüzeyinde tortuyu anımsatan kabarıklar görülmektedir. Bu durum malzeme ve birleştirme yöntemini tespit etmemizde sorun teşkil etmiştir. Üzerine kaplanan kalay nerdeyse tamamen aşınarak kaybolmuş haldedir.

2.2.4. 4 Numaralı Güğüm

Eserin Türü (İşlevi)	Kahve Güğümü	İnceleme Tarihi	08/11/2019		
Müze Envanter No	11-8/1980	Müzedeki Yeri	Birinci Kat, Vitrin 1		
Müze Geliş Tarihi	06/11/1980	Müze Geliş Şekli	Satin Alma		
Maden Cinsi	Bakır				
Malzeme (Diğer)	Demir				
İmal Tekniği	Dövme				
Birleştirme Tekniği	Kenet (Döverek Sıkıştırma), Çivili Perçin				
Süsleme Tekniği	-				
Tarih	Yok		Yazı, Damga vb.	Yok	
Tarihlendirme	Geç Osmanlı Dönemi; 19. Yüzyıl sonları-20. Yüzyıl başı				
Ölçüler	Ağız Çapı	Kaide Çapı	Yükseklik	Ağırlık	Levha Kalınlığı
	6.40 cm.	7.8 cm.	11.30 cm.	191 g.	0.46 mm.

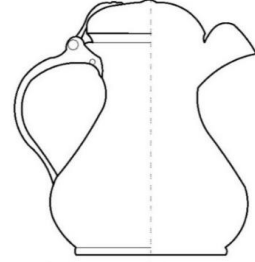
Tanım: Kahve pişirmek için kullanılan güğümün gövdesi, dövme tekniği uygulanarak bakırdan imal edilmiştir. Kaide, gövde, kapak ve kulp olmak üzere dört ana parçadan meydana gelmektedir. Kaide gövde ile kenet kullanılarak birleştirilirken kulp demir perçin çivileriyle tutturulmuştur. Güğüm; düz tabanlı, armudi gövdeli, kısa-kalın boyunlu, çirtma emzikli, kapaklı ve yandan tek kulplu biçime sahip (şekil:



Şekil 20: 4 Numaralı Güğümün Yandan Görünümü.



Şekil 21: 4 Numaralı Güğümün Üstten Görünümü.



Çizim 14: 4 Numaralı Güğümün Kesiti ve Yandan Görünüşü.

20, 21; çizim: 14). Gövde, tabandan başlayarak dışbükey karın çıkıntısı yaparak göğüs hizasına varmakta buradan kısa boyun bölgesine geçerek ağız kenarına ulaşılmaktadır. Burada ağız kenarı aşağı doğru yırtılarak yerleştirilen emzik, ağız kenarından taşırılmış olup çirtma biçimlidir. Kendinden iki çıkması bulunan kulp, yukarıda iki yana ayrılarak boyun kısmına çivile perçinlenirken aşağıda karın bölgesine yine çivili perçin tekniğiyle birleştirilmiştir. Mentese ve çivili perçinle kulpa bağlanan kapak ise içten duvarlı olup basık kubbe şeklindedir. Kapağın tam ortasındaki delik daha önce burada tutamağın olduğunu göstermektedir. Bezeme unsuru bulunmayan eserin içi yoğun bir şekilde oksitlenmiş haldedir. Göğüs hizasında yama parçası, kapağında ise yırtılma görülen eserin kalay kaplaması neredeyse tümüyle kaybolmuştur.

2.2.5. 5 Numaralı Güğüm

Eserin Türü (İşlevi)	Güğüm	İnceleme Tarihi	08/11/2019		
Müze Envanter No	2011/54(E)	Müzedeki Yeri	Birinci Kat, Yatak Odası		
Müzeye Geliş Tarihi	05/11/2010	Müzeye Geliş Şekli	Hibe		
Maden Cinsi	Bakır				
Malzeme (Diğer)	Demir				
İmal Tekniği	Dövme				
Birleştirme Tekniği	Kenet (Döverek Sıkıştırma), Çivili Perçin Lehim				
Süsleme Tekniği	Kabartma, Kazıma				
Tarih	Yok			Yazı, Damga vb.	Yok
Tarihlendirme	Cumhuriyet Dönemi; 1950-1970 dolay				
Ölçüler	Ağız Çapı	Kaide Çapı	Yükseklik	Ağırlık	Levha Kalınlığı
	6.5 cm.	17 cm.	49.5 cm.	6170 g.	0.75 mm.

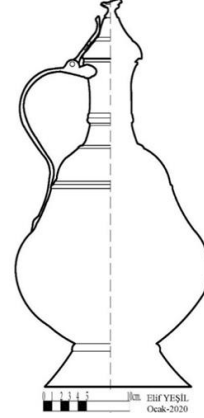
Tanım: Su taşıma ve saklamak için günlük kullanım eşyası olarak imal edilen güğüm; kaide, gövde, kapak ve kulp olarak dört ana parçadan meydana gelmektedir. Bakırdan dövme tekniğinde imal eserin parçaları çivili perçin ve kenet yöntemiyle birleştirilmiştir. Kulp perçin çivileriyle, kaide ve boyun parçaları ise kenet ile gövdeye birleştirilmiştir. Kenet üzerine bazı yerlere lehim sürülmüştür. Bezemede kazıma tekniği uygulanmıştır. Güğüm yüksek kaideli, armudi gövdeli, dar-uzun boyunlu, kapaklı ve yandan kulpludur (şekil: 22, 23; çizim: 15). Yüksek kaideden armudi gövdeye geçilmekte ve bilezikli uzun



Şekil 22: 5 Numaralı Güğümün Yandan Görünümü.



Şekil 23: 5 Numaralı Güğümün Arkadan Görünümü.



Çizim 15: 5 Numaralı Güğümün Kesiti ve Yandan Görünüşü.

bir boyunla sonlanmaktadır. Kuş figürlü tutamağa sahip olan kapak içten duvarlı olup külah biçimindedir. Stilize edilmiş yapraklı dal şeklindeki kulp, üstte uç kısımdan iki yana ayrılan yaprak levhalarla ağız kenarını iki yandan kavramaktadır. Kapağı kulpa bağlayan ortadaki yaprak, kapağın gövdesine çiviyle perçinlenirken alt ucu, kulpu iki yana ayıran levhalar arasına yerleştirilen menteşeye bağlanmıştır. Kulpun alt kısmı ise gövdenin ortasına perçinlenmiştir. Eserin gövde kısmı yalın bir görünüme sahiptir. Omuz, boyun ve kapağa atılan bilezikler yalın sayılabilecek dekoratif unsurlardır. Kulp üzerine ve kapağı kulpa bağlayan parça üzerine kazıma ile zikzak desenler işlenmiştir. Kapak tutamağı kuş figürü şeklinde kompoze edilmiştir. Bu kesim güğüme estetik değer katan en önemli parçadır. Dış yüzdeki kalay tabakası büyük ölçüde aşınmış ve kararmış haldeki eser sağlam ve nispeten iyi durumdadır.

2.2.6. 6 Numaralı Güğüm

Eserin Türü (İşlevi)	Güğüm	İnceleme Tarihi	08/11/2019		
Müze Envanter No	2012/8 (E)	Müzedeki Yeri	Birinci Kat, Mutfak		
Müze Geliş Tarihi	-	Müze Geliş Şekli	Hibe		
Maden Cinsi	Bakır				
Malzeme (Diğer)	Pirinç, Demir				
İmal Tekniği	Dövme				
Birleştirme Tekniği	Kenet (Döverek Sıkıştırma), Çivili Perçin, Lehim				
Süsleme Tekniği	Kazıma, Kabartma				
Tarih	Yok	Yazı, Damga vb.	Yok		
Tarihlendirme	Cumhuriyet Dönemi; 1950-1970 dolay				
Ölçüler	Ağız Çapı	Kaide Çapı	Yükseklik	Ağırlık	Levha Kalınlığı
	5.5 cm.	18.5 cm.	30.5 cm.	978 g.	0.75 mm.

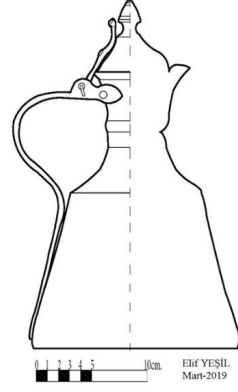
Tanım: Su taşıma ve saklamak için günlük kullanım eşyası olarak imal edilen güğüm; kaide, gövde, kapak ve kulp olarak dört ana parçadan meydana gelmektedir. Tutamak ve kulp pirinç, diğer kesimler bakırdır. Kulp ve kapak gövdeye demir perçin çivileriyle



Şekil 24: 6 Numaralı Güğümün Yandan Görünümü.



Şekil 25: 6 Numaralı Güğümün Kulpundan ayrıntı.



Çizim 16: 6 Numaralı Güğümün Kesiti ve Yandan Görünüşü.

birleştirilirken gövde ve kaide lehimli kenetle birleştirilmiştir. Güğümün süslemesinde kazıma, kabartma ve çökertme teknikleri kullanılmıştır. Güğüm; düz tabanlı, çan gövdeli, kalın-kısa boyunlu, kapaklı, yandan tek kulplu ve emzikli biçime sahiptir (şekil: 24, 25; çizim: 16). Düz tabandan omuz hizasına kadar çan şeklini alacak şekilde daralan gövde, omuz hizasında içe doğru keskin bir kavisle düzleştikten sonra daralarak yükselmekte ve kuşağa ulaşmaktadır. Kuşakta bulunan kabartmalı bir bilezik, yukarı kıvrılarak ağız kenarından dışa çıkıntı yapmakta ve emziği oluşturmaktadır. Eserin içten duvarlı kapağı, kubbe görünümlü olup tepesinde topaç şekilli tutamak bulunmaktadır. Stilize yapraklı dal şeklindeki kulp üstte parmak dayama çıkıntısını anımsatan uç kısımdan iki yana ayrılan yaprak levhalarla ağız kenarını iki yandan kavramaktadır. Kapağı kulpa bağlayan üçüncü yaprak kapağın gövdesine perçinlenirken alt ucu da kulpu iki yana ayıran levhalar arasına yerleştirilen menteşeye bağlanmıştır. Kulpun alt kısmı ise omuz hizasından başlayarak tabana kadar gövdeye paralel olarak lehimlenmiştir. Eserin gövde kısmı sade olup stilize edilmiş yapraklı dal şeklindeki kulp tek süsleme unsurudur. Kulp üzerine kazıma yöntemiyle işlenen zikzak desen arasına çökertme daireler üzerli gruplar halinde yerleştirilmiştir. İçi yoğun bir şekilde oksitlenmiş haldeki güğümün taban levhası eziktir.

2.2.7. 7 Numaralı Güğüm

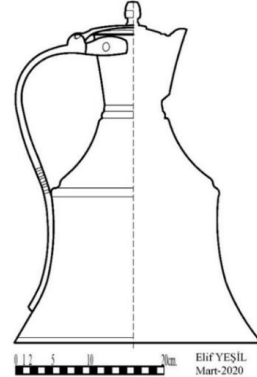
Eserin Türü (İşlevi)	Güğüm	İnceleme Tarihi	08/11/2019		
Müze Envanter No	2012/10(E)	Müzedeki Yeri	Depo: Raf: 4		
Müzeve Geliş Tarihi	-	Müzeve Geliş Şekli	Hibe		
Maden Cinsi	Bakır				
Malzeme (Diğer)	Pirinç				
İmal Tekniği	Dövme				
Birleştirme Tekniği	Kenet (Döverek Sıkıştırma), Çivili Perçin				
Süsleme Tekniği	Kazıma, Kabartma, Çökertme				
Tarih	Yok			Yazı, Damga vb.	Yok
Tarihlendirme	Cumhuriyet Dönemi; 1950-70 dolaylı				
Ölçümler	Ağız Çapı	Kaide Çapı	Yükseklik	Ağırlık	Levha Kalınlığı
	9 cm.	33 cm.	43 cm.	3823 g.	1.20 mm.



Şekil 26: 7 Numaralı Güğümün Yandan Görünümü.



Şekil 27: 7 Numaralı Güğümün Arkadan Görünümü.



Çizim 17: 7 Numaralı Güğümün Kesiti ve Yandan Görünüşü.

Tanım: Su taşıma ve saklamak için günlük kullanım eşyası olarak imal edilen güğüm; kaide, gövde, kapak ve kulp olarak dört ana parçadan meydana gelmektedir. Tutamak ve kulp pirinç, diğer bölgeler bakırdır. Kulp perçin çivileriyle tutturulurken gövde ve kaide kenetle birleştirilmiştir. Kazıma, kabartma ve çökertme teknikleriyle süslenmiştir. Güğüm; düz tabanlı, çan gövdeli, kısa kalın boyunlu, emzikli, kapaklı ve yandan tek kulpludur (şekil: 26, 27; çizim: 17). Gövde, etek uçlarından iç bükey kavisle yukarı doğru yükselerek omuz hizasına çıktıktan sonra burada açısı daralarak bilezikli boyun kısmına ulaşmakta ve ağız kenarıyla sonlanmaktadır. Emzik kendinden çıkma olmayıp ayrı parçadan yapılarak eklenmiştir. İçten duvarlı kapağı hafif bombeli olup tepesinde profilli silindirik şekilde tutamağı bulunmaktadır. Kulp, üstte parmak dayama çıkıntısının uç kısmından iki yana ayrılan levhalarla ağız kenarını iki yandan kavramaktadır. Kapağı kulpa bağlayan üçüncü levha ise kapağın gövdesine perçinlenirken alt ucu da kulpu iki yana ayıran levhalar arasına yerleştirilen menteşeye bağlanmıştır. Kulpun alt kısmı ise omuz hizasından başlayarak tabana yakın bir noktaya kadar gövdeye lehimlenmiştir. Gövde kısmı sade olan eserin bütün süslemesi kulpun üstüne işlenen zikzaklar ve bunların arasına yerleştirilen daire şeklindeki küçük çökertmelerdir. Eser büyük ölçüde sağlam ve iyi haldedir.

3. KARŞILAŞTIRMA ve DEĞERLENDİRME

3.1. Eserlerin Biçimleri / Tipolojik Özellikleri

Eserler biçim yönünden birbirine benzer ve farklı özelliklere sahiptir. İbriklerden 5 ve 6 numara bombe dipli, diğerleri alçak veya yüksek kaidelidir. 1, 5 ve 6 numara çan gövdeli, 2 ve 4 numara silindirik gövdeli, 3 numara ise daire gövdelidir. 5 ve 6 numara kalın-kısa boyunlu, diğerleri ise ince-uzun boyunludur. 2 ve 3 numara hariç diğerleri kapaklıdır. Eserlerin tamamı yandan tek kulplu ve ince-uzun emziklidir.

Anadolu'nun farklı bölgelerinde birtakım benzer ve farklı biçimsel özellikler sergileyen ibriklerin, biçim/tip yönünden oldukça zengin bir repertuara sahip olduğu bi-

linmektedir. 1 numaralı ibriğin Kayseri²⁹ yöresi ibrikleriyle yakın bir benzerlik içerisinde olduğuna bakılarak bu ibriğin Kayseri’de üretilmiş olabileceği düşünülebilir. 2 ve 3 numaralı ibriğin birebir benzerine rastlanılmamıştır. Ancak 2 numaralı ibriğin Çorum ibriği ile kısmi bir benzerliği söz konusudur.³⁰ Ancak bu sınırlı benzerlik nedeniyle sözü edilen ibrikleri aynı çevrenin ürünü olabilecekleri şeklinde yorumlamaktan kaçınmak gerektiği düşüncesindeyiz. Macaristan’da Budapeşte Tarih Müzesi’nde bulunan 18. yüzyıla ait bakır bir ibrik, 3 numaralı ibriğe genel yapısı itibariyle benzemektedir (şekil 30). 4 numaralı ibrik; Gerede ibriğine (şekil 28), 5 ve 6 numaralı ibrikler, Giresun ibriğine (şekil 29) şekil yönünden birebir benzemektedir. Yukarıda değinilen ibriklerden Kayseri, Gerede ve Giresun ibriklerine birebir benzer örneklerin, belirtilen şehirlerde üretilerek ticaret yoluyla alıcılarına ve nihayetinde müzeye kadar ulaşmış olabilecekleri düşünülebilir.

Kabın bütününe dikkate alınmadan; 1 numaralı ibriğin sadece çan tipi gövdesiyle Giresun ibriğine benzediği, 3 numaralı ibriğin, dairevi gövdesiyle 18. yy. Osmanlı ibriğine (şekil 30), 2 numara ibriğin ise silindire yakın biçimdeki gövdesiyle Budapeşte Tarih Müzesi’nde bulunan 17. Yüzyıla ait ibriğine (şekil 31) benzediği görülmektedir.



Şekil 28: Gerede İbriği
(Belli ve Kayaoğlu, 1993, 162).

Şekil 29: Giresun İbriği
(Belli ve Kayaoğlu, 1993, s. 211).

Şekil 30: 18. yy. Osmanlı İbriği (Tanman, Demirsar Arlı, Adıgüzel and Sağnak 2010, 150).

Şekil 31: 17. yy. Osmanlı İbriği (Tanman, Demirsar Arlı, Adıgüzel and Sağnak, 2010, 151).

Çalışmamıza konu olan güğümler de tıpkı ibriklerde olduğu gibi biçim yönünden çeşitlilik sunmaktadır. Bunlardan 5 numara dışında kalanları düz dipli; 3, 4 ve 5 numaralar armudi gövdeli; 2, 6 ve 7 numaralar çan gövdeli, 1 numara daire gövdeli, hepsi yandan tek kulplu, 1 numara kapaksız, diğer tamamı ise kapaklıdır.

Bilindiği gibi güğümler biçim yönünden üretildiği yöreye özgü olarak birbirine benzer veya farklı özellikler taşır. İncelediğimiz armudi gövdeli eserlerden 5 numara Afyonkarahisar güğümüyle (şekil 32), 3 numara Erzincan güğümüyle (şekil 33), 2 numara Kastamonu güğümüyle (şekil 34) tamamen aynı biçim özelliği göstermektedir.

29 Belli ve Kayaoğlu, 1993, 140; Kızılaslan, 2013; 303-305, 366.

30 Belli ve Kayaoğlu, 1993, 203; Dursun, 2014, 805,822.



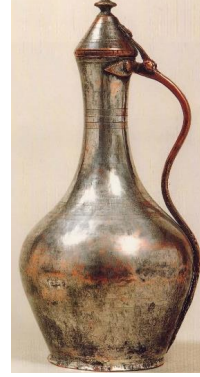
Şekil 32: Afyon Güğümü (Belli ve Kayaoğlu, 1993, 128).



Şekil 33: Erzincan Güğümü (Belli ve Kayaoğlu, 1993, 227).



Şekil 34: Kastamonu Güğümü (Belli ve Kayaoğlu, 1993, 170).



Şekil 35: Bursa Güğümü (Belli ve Kayaoğlu, 1993, 117).

6 numaralı güğüm esasen ağız kısmı haricinde 2 numaralı güğüme benzer bir örnektir. 7 numaralı güğüm, Karadeniz ve yakın bölgesindeki en yaygın tiplerden biridir.

Hicri 1308/Miladi 1890-1891 tarihli kitabesi bulunan 1 numaralı güğümün yakın benzerine rastlanamamıştır. Ancak kapak kısmının farklı oluşu dışında Bursa güğümleriyle benzerlik göstermektedir (şekil 35) benzemektedir. Biçim yönünden Afyon, Erzincan ve Kastamonu güğümlerine birebir benzeyen örneklerin bu şehirlerde üretilmiş olabileceği, satın alma şeklinde sahiplenilerek zamanla hibe veya satın alma yoluyla müzeye kadar ulaşmış olabilecekleri varsayılabilir. İncelenen ibrik ve güğümler eğer satın alma ile Samsun'a getirilmedi ve burada imal edildiyse bu durumda farklı bölgelere atfedilen biçim özelliklerinin Samsun gibi farklı şehirlerde de üretilmiş olabileceğini söylemek mümkün olacaktır. Başka bir ihtimal olarak da eserleri üreten ustaların farklı şehirlerden gelerek Samsun'da faaliyet göstermiş olabilecekleridir. Araştırmaya konu olan eserlerin bazılarının bu şekilde Samsun'da üretilmiş olabileceği düşünülebilir. Ancak bu ihtimali son derece zayıf görmekteyiz. Eserlerin yukarıda da belirttiğimiz gibi üretildiği bölgelerden ticaret yoluyla müzeye getirilmiş olması ihtimalini daha muhtemel görmekteyiz. Söz konusu ihtimalleri kanıtlayacak veya destekleyecek bir bilgi ve bulguya rastlanılmamıştır.

3.2. Malzeme ve Teknik Özellikleri

3.2.1. Malzeme

İncelediğimiz kapların ana malzemesi bakırdır. Pirinç ve demir ise yardımcı eleman olarak kullanılmıştır. Eserlerin gövdeleri tamamen bakır madeninden yapılmıştır. Kulplar ve kulp tutamakları bazen bakır, bazen pirinç, bazen de demirden şekillendirilmiştir.³¹ Bağlayıcı eleman olan perçin çivileri ise hemen hepsi demirden imal edilmiştir.

31 Özellikle güğüm kulplarının maden cinslerini tespit konusunda kararma, tortulanma, yıpranma ve üzerlerine sürülen kalay gibi kaplayıcı maddeler sebebiyle tereddütler yaşanmıştır.

3.2.2. İmal ve Birleştirme Teknikleri

Eserler dövme³² ve döküm³³ tekniği uygulanarak imal edilmiştir. Özellikle gövde kısımlarının tamamı insanoğlunun doğal madeni keşfetmesinden sonra kullanmaya başladığı en eski teknik olduğu bilinen dövme tekniği uygulanarak şekillendirilmiştir. Kulp ve kulp tutamakları ise dökümdür.

Eserleri oluşturan parçaların birleştirilmesinde bilinen bazı geleneksel teknikler uygulanmıştır. Bu teknikler: kenet (döverecek sıkıştırma)³⁴, çivili perçin,³⁵ dişli perçin³⁶ ve lehimdir³⁷. Birleştirme teknikleri bazen tek başına kullanılmış bazen de iki veya daha fazlası bir arada kullanılmıştır. Kaide ve gövdelerin birleştirilmesinde daha çok kenet ve dişli perçin tekniği kullanılırken gövdeden ayrı yapılan kapak, kapak tutacağı ve kulp gibi parçaların bağlantı kısımlarında ise çivili perçin kullanılmıştır. Lehim daha çok kenet ve dişli perçinle birleştirilen kısımların iyice sağlamlaştırılması ve sızmaların önlenmesi için birleşme hattı boyunca uygulanmıştır.

3.2.3. Süsleme Teknikleri

İncelenen eserler kazıma,³⁸ kabartma³⁹ ve çöktirme⁴⁰ teknikleri kullanılarak süslenmiştir. Geleneksel maden sanatlarında yaygın olarak görülen belirttiğimiz süsleme

32 İnce bir levhanın kütük ya da örs üstünde çekiçle dövülerek biçimlendirilmesi yöntemidir. Bk. Erginsoy, 1997, 1140.

33 Potada eritilerek özel bir kıvama getirilen altın, gümüş, pirinç, tunç gibi madenlerin istenilen şekilde toprak, taş veya demirden hazırlanmış kalıplara doldurulması yöntemidir. Bk. Erginsoy, 1978, 25.

34 Herhangi bir kaynaştırıcı madde kullanılmayan kenet yöntemi, sıkıştırılan iki madeni levha uç kıvrımlarını birbirine tutturma esasına dayanır. Buna göre iki ayrı madeni parça ters yönde kıvrılarak birbirine kenetlenir. Daha sonra bu parçalar çekiçle dövülerek sıkıştırılır. Bk. Kayabaşı, 1997, 230.

35 Sivri uçlu bir alet yardımıyla birleştirilecek levhalara delikler açılır. Açılan bu delikler üst üste gelecek şekilde birleştirilir ve madeni çivi bu deliklerden geçirilir. Daha sonra çivi ve bakır levha çekiçle dövülerek sıkıştırılır. Bk. Bayraktar, 2017, 123.

36 Birleşecek madeni levha kenarlarının diş şeklinde kesilerek birbirine geçirilmesi yöntemi. Bu dişler üzerine uygulanan lehimle çok sağlam bir birleştirme elde edilmiş olur. Bk. Bayraktar, 2017, 123.

37 Lehim, madeni parçaları birbirine yapıştırmak için eritilerek hazırlanan kalay ve kurşun alaşımı olarak tanımlanabilir. Bk. Hasol, 1975, 326.

38 Altın, gümüş, bakır ve tunç gibi madenlerle yapılmış eserlerin üzerine derin çizgiler (yivler) açarak yapılan süsleme şekli olarak tanımlanabilir. Eserlerin üzerini süsleyen bu çizgiler, kullanılan çekiç veya kalem uçlarına göre çalma ve kazıma olarak iki ayrı yöntem uygulanarak yapılır. Bk. Erginsoy, 1978, 32-33.

39 Birbirinden farklı biçimlerde uçları olan kalem ve çekiçler kullanarak madeni eser üstüne kabartma desenler yapma tekniğidir. Bk. Eruz, 1993, 31.

40 İncelenen örneklerden 4 numaralı ibriğin göğüs hizasındaki daireler hariç diğer bütün çöktirmeler zımba vurma şeklindedir. Zımba ile ilgili bilgi için Bk. Erginsoy, 1997, 1140.

teknikleri bazen tek başına bazen de iki veya daha fazla tekniğin bir arada kullanılmasıyla gerçekleştirilmiştir.⁴¹

Geometrik motifler şeklinde işlenen kazıma tekniği eserlerin genelde kulplarında yoğunluk göstermektedir. Bazen de karın, boyun ve omuz hizasını vurgulayan çizgisel unsurlardır. Örneklerde kullanılan kazıma yöntemi, sıklıkla karşılaşılan geleneksel bir karaktere sahiptir. Sivas atölyelerinde üretilen bir tas (şekil 36), kazıma yöntemi bağlamında incelediğimiz örneklere yakın benzer bir Osmanlı Dönemi örneği olarak gösterilebilir.



Şekil 36: Sivas Atölyelerinde Üretilen Bakır Tas ve Ayrıntısı (Belli ve Kayaoğlu, 1993, 158).

Sıklıkla birlikte kullanılan kabartma ve çökertme tekniklerinden kabartma tekniği; eserlerin genelde kuşak, boyun ve kapaklarını vurgulayan bilezikler olarak karşımıza çıkmaktadır. Güğümlerden 1 ve 4 numara, ibriklerden ise 1 ve 2 numara hariç diğer tamamı boyun kısımlarında bileziklerle hareketlendirilmiştir. Kapların boyunlarını vurgulayan bilezik kabartmaların yakın bir benzeri olarak, 19. yüzyıla ait bir maşrapa örneği (şekil 37) verilebilir.



Şekil 37: 19. Yüzyıl'da Üretilen Bakır Maşrapa ve Kabartma Ayrıntısı (Belli ve Kayaoğlu, 1993, 148).

41 Türk maden sanatında sıkça kullanılan diğer süsleme tekniklerini oluşturan telkâri (filigre), granüle (güherse), kakma, murassa, mine, kaplama, ajur ve yaldız bu makalede incelenen örneklerde görülmemektedir.



Şekil 38: Sivas Atölyelerinde Üretilen Bakır Tas ve Ayrıntısı (Belli ve Kayaoğlu, 1993, 159).

Çökertme tekniği daha çok zımba vurma şeklindedir. Bu teknik 2 numaralı ibriğin omuz hizasında, 4 numaralı ibriğin kulpunda, 5, 6 ve 7 numaralı güğümlerin kulplarında zımba vurma şeklinde görülürken 4 numaralı ibriğin omuz hizasında derin daire çökertmeler şeklindedir. Sivas atölyelerinde üretilen 19. yüzyıla ait bakır tasta görülen çökertmeler (şekil 38), incelediğimiz eserlerde görülen zımba ile elde edilen çökertmelerle benzer özelliğe sahiptir.

3.3. Kompozisyon Özellikleri

Eserlerde bitkisel, geometrik, figür ve yazı kompozisyonları görülmektedir. Bunlar geleneksel ve nispeten yalın kompozisyonlardır. Gövde yüzeylerinde perdah izleri,⁴² çizgi demetleri ve kabartma bilezikler görülmektedir. Kulplar, stilize kıvrık dal şeklinde kompoze edilmiştir. Kapaklar yine kabartma bileziklerle veya saçaklarla hareketlendirilmiştir.

3.3.1. Bitkisel Kompozisyonlar

Eserlerde görülen bitkisel süsleme ibrik ve güğümlerin kulplarında yer alan stilize edilmiş iki veya üç yapraklı dal şeklindedir. İbrik kulplarının çoğu, güğümlerin ise tamamı iki veya üç yapraklı stilize dal şeklindedir. Bunlar stilize dalın ucunda yer alan stilize yapraklar; şeklinde olup genelde kapların ağız kenarlarını iki yandan kavramakta ve kapakları kulplara bağlayan bir parça görevini üstlenmektedir. Kompozisyon bu haliyle hem işlevsel hem de dekoratif bir karakter taşımaktadır.

3.3.2. Geometrik Kompozisyonlar

Geometrik süsleme eserlerin kulplarında basit geometrik şekiller ve gövdelerinde özellikle omuz hizasını vurgulayan çizgi demetleri şeklindedir. Eserlerde kısmen görülen bu süsleme programı zikzaklar, paralel çizgiler, çarpı işaretleri, küçük üçgenlerle oluşturulan deltoid şekiller ve dairesel çökertmelerdir.

42 Geleneksel madeni kaplarda, eseri şekillendirirken meydana gelen ve göze hoş görünmeyen düzensiz çekiç darbelerinin, perdah çekici denen bir çekiçle giderilmesiyle dekoratif bir görünüm elde edilir. Bk. Kuşoğlu, 2006, 186.

3.3.3. Figürlü Kompozisyonlar

1 ve 4 numaralı ibriklerin ülük kısmında birer tane stilize edilmiş ağız açık ejder figürü, 5 numaralı güğümde ise kapak tutamağının tepesinde türünü belirleyemediğimiz bir kuş figürü bulunmaktadır. Kapların bir parçasını oluşturan ülük ve tutamakta yer alan figürler, işlevsel yönü de bulunan öğelerdir. Fazla ayrıntılı olmayan figürler sıklıkla karşılaşılan geleneksel bir biçim diline sahiptir.

Ejder figürleri, sadece baş kesimiyle ve gayet şematik bir biçimde stilize edilmiştir. Geleneksel Türk Sanatında mimari unsurlar ve çeşitli etnoğrafik eşyalar üzerinde ejder motiflerinin sıklıkla görüldüğü bilinmektedir.⁴³ Tabiatıyla bu motif, su ile ilintili çeşme lüleleri, ibrik, sürahi, maşrapa, çeşitli etnoğrafik eşya üzerinde de sevilerek işlenmiştir. Ejder motifleri, ibriklerin de dahil olduğu çeşitli tipteki su ile ilintili kapların özellikle kulp, ağız ve lülelerinde kıvrak ve zarif profiller meydana getirecek şekilde yer almışlardır. Çerezci'ye göre, Türk İslam sanatında ejder su ilişkisinin işlendiği en büyük grubu maşrapalar ve ibrikler oluşturmaktadır.⁴⁴ Türk sanatında çeşitli günlük kullanım eşyalarında, ejder figürünün bolluk, bereket, şifa, sembolü olarak kullanıldığı bilinmektedir.⁴⁵ Çerezci, ejder tasvirinin su ya da suya ait unsur ile birlikte tasvir edildiğinde baharı, doğanın canlanmasını, bereketi, şifayı, iyiliği ve sonsuzluğu temsil ettiğini, özellikle çörlen, çeşme, maşrapa, ibrik, şifa taşı vb. eserlerde şifa getirmelerinin yanı sıra ölümsüzlük suyu ile de ilişkilendirildiğini bildirmektedir.⁴⁶

Geleneksel Türk Sanatında mimari unsurlar, mezar taşları ve çok çeşitli etnoğrafik eşya üzerinde, farklı türlerde kuş tasvirleri yaygın olarak kullanılmıştır. Bir bütün olarak kuş gövdesi şeklinde (tavus, güvercin, kartal ve ördek gibi) kompoze edilen örnekler yanı sıra, emzik, kapak, parmak dayama kısımları gibi kabın bir bölümünün kuş figürü şeklinde biçimlendirildiği örnekler de bilinmektedir.⁴⁷ Kuş figürünün eserler üzerinde taşıdığı anlam eserlerin işlev ve türüne göre değişmektedir.⁴⁸ Güğümde yer alan kuş figürünün yine diğer su ile ilintili kullanım eşyalarında olduğu gibi bolluk ve bereketle ilintili olabileceğini düşünmekteyiz.

43 Çevrimli, 2012, 193-222.

44 Çerezci, 2020, 207-214.

45 Çevrimli, 2012, 213; Çınar, 2014, 174; Çerezci, 2020, 207-227; Günlük kullanım kapları hariçindeki eserler üzerinde görülen ejder motifinin sembolik anlamları için Çevrimli ve Çerezci'nin eserlerine bakılabilir. Gösterişli malzeme ve işçilikli, bol figürlü dekorasyonlarıyla dikkat çeken bazı kapların özellikle toplumun seçkinleri için ve teşhir edilmek üzere üretildikleri, dolayısıyla kuvvet, kudret sembolü olarak algılandıkları, yalın eserlerin ise günlük kullanım için tasarlandıkları şeklindeki -bizim de isabetli bulduğumuz- görüşe (Erginsoy, 1978, 88.) bakarak; incelediğimiz eserlerde görülen ejder figürlerinin taşıdığı anlamın bereketle ilintili olabileceğini; ejder figürüyle sembolleşen refah, güç ve kudrete bu eserlerde atıf yapılmadığını düşünmekteyiz.

46 Çerezci, 2020, 207-214.

47 Erginsoy, 1978, 81-95,118. Kuş figürünün -ejder motifin için de geçerli olduğu üzere- kapların çeşitli yüzeylerinde kazıma veya kabartma olarak sıklıkla resmedildiği de görülmekle birlikte incelediğimiz eserlerde böyle bir örnek bulunmamaktadır.

48 Gündoğdu, 1979, 454, 461; Bayhan, 2009, 22-24.

3.3.4. Yazı Kompozisyonu

1 numaralı güğüm, üzerinde yazı bulunan tek eserdir. Kitabe, kazıma tekniğinde Osmanlı Türkçesi ile yazılmıştır. Tarih ve eser sahibinin ismini içeren (*İzzet Efendi bin Ali, 1308*) kitabe, esasen belgeleme merkezli olmakla beraber basit de olsa dekoratif bir karaktere de sahiptir. Yazının, ayrıntısında dekoratif unsurlar içeren bir kartuş içerisine istiflenmesi, kartuşun basit de olsa dekoratif bir biçime sahip olması sözünü ettiğimiz basit dekoratif unsurlardır.

3.4. Tarihlendirme

Hicri 1308 (Miladi 1890-1891) tarihini taşıyan 1 numaralı güğümdeki kitabe haricinde hiçbir eserde kitabe bulunmadığından belirtilen kap haricindeki eserler tip, malzeme-teknik ve üslup eleştirisi/stil kritiği yapılarak tarihlendirilmiştir. Eserlerin tipolojik/biçimsel özellikleri farklı bölgelerde üretildiklerine işaret etmektedir. İmal tarihleri bağlamında en eski eserin, kitabesi olan 1890-1891 tarihli güğüm olduğunu düşünmekteyiz. Diğer eserler; Geç Osmanlı (19. yy. sonu-20 yy. başı), Erken Cumhuriyet (1923-1950) ve bunun devamı olarak görülen (1950-1970) yıllarında imal edilmiş olmalıdır.

Sonuç

Yakın geçmişte gündelik hayatla bütünleşen eşyalar olarak yaygın bir şekilde kullanılan ibrik ve güğümlerin kullanım yoğunluğu bir hayli azalsa da özellikle güğüm Anadolu'da halen kullanılmaktadır. Her iki kap türünün geleneksel biçimini koruduğu görülmektedir. Maden sanatında kullanılan başlıca madenler; altın, gümüş, bakır, demir, pirinç, tunç (bronz), kalay, çelik, kurşun ve cıva olarak çok çeşitlilik göstermesine rağmen incelediğimiz örneklerde bakır, demir ve pirinç olmak üzere üç çeşit maden kullanılmıştır. Altından sonra ortaya çıkarılan ve tasfiye işleminin gerçekleştirilmesiyle de gerçek metal biliminin başlamasına yol açan bakır, bütün kaplarda ana malzeme olarak kullanılmıştır. Dünya yüzeyinde en çok rezervi bulunan demir ve döküm için uygun olan ancak sert bir yapısı bulunan pirinç ise tali elaman olarak kulplarda veya kapak tutamaklarında kullanılmıştır.

İncelenen eserlerde görülen imal tekniği, geleneksel eserlerde yaygın olarak görülen tekniklerdir. Bunlar, en eski şekillendirme yöntemi olarak bilinen dövme tekniği ile en önemli özelliklerinden biri aynı tipte çok sayıda eşyayı elde etme imkânı sağlayan döküm tekniğidir. Kapların gövde kısımlarına dövme tekniğiyle şekil verilirken kulplarda ve kapak tutamaklarında döküm tekniği uygulanmıştır.

Madeni parçaları birleştirmede kullanılan geleneksel teknikler; perçin, lehim, kaynak ve kenettir. Bu tekniklerden kaynak hariç diğer tamamı örneklerimizde uygulanmıştır. Kenet veya dişli perçin özellikle gövde ve taban eklem yerlerinde uygulanırken kulplar ve kapaklar çivili perçinlerle tutturulmuştur. Lehim ise uygulaması az olup genelde perçin üzerine sağlamlığı arttırmak için sürülmüştür.

Geleneksel maden sanatında başlıca kullanılan süsleme teknikleri; kabartma, çökertme, çalma, kazıma, ajur, savat, telkâri, granüle, kakma, murassa, mine ve

tombak olarak karşımıza çıkmaktadır. İncelenen örneklerde bu tekniklerin çoğunun uygulaması görülmemiştir. Görülen teknikler bazen kazıma bazen de kabartma veya çökertme şeklindedir. Belli bir kompozisyonuna bağlı kalarak çelik kalem ve benzeri malzemeler yardımıyla yivler açmak sureti ile yapılan kazıma tekniği kapların kulplarına ve dış yüzeylerinde uygulanmıştır. Düz bir yüzey üzerinde çıkıntılı ve kabarık kısımlar meydana getiren kabartma tekniği daha çok eserlerin boyun kısımlarında bileziklerde uygulanmıştır.

İbriklerin bazılarının tipolojik açıdan birebir benzer örneklerine Giresun, Kayseri ve Gerede'de, güğümlerin yakın benzerleri olarak Kastamonu, Erzincan ve Afyonkarahisar'da rastlanmasına bakılarak eserlerin bu illerde üretilmiş olabileceği düşünülebilir. Eserlerin Bafra veya Samsun'da üretilmiş olabilecekleri konusunda bir belgeye rastlanmasının yanı sıra taranan yayınlarda Samsun'da üretildiği tespit edilen ibrik veya güğüm örneğine de tesadüf edilmemiştir.

Sınırlı bir süsleme programının görüldüğü eserlerde bitkisel süsleme kapların kulplarında stilize yapraklı dal şeklinde görülürken geometrik süsleme daha çok çizgi demetleri, üçgenler, paralel çizgiler ve deltoidler şeklindedir. Figürlü süslemede ejder figürü (1 ve 4 numaralı ibriklerde) ile cinsi belirlenemeyen kuş (5 numaralı güğümde) kullanılmıştır. Bu figürler kapların yapısal açıdan bir parçası olan lüle ve kapak tutamaklarını şekillendirmiştir.

Eserler üzerinde görülen figürlü bezeme -iki ejder başı ve bir kuş- düşük bir yoğunluğa sahiptir. İkonografik açıdan geleneksel ve gayet şematik bir biçim diline sahip figürlü bezemenin sembolik atıf ve değerler bağlamında (bolluk, bereket ve şifa) geleneksel Türk sanatında süregelen çizgiyi takip ettiği görülmüştür.

Tarih ve eser sahibinin ismini içeren bir kitabe dışında eserler üzerinde yazı veya damga gibi benzeri bir unsur bulunmamaktadır.⁴⁹

İncelenen eserlere malzeme, teknik, biçim, ölçü ve süsleme yönünden genel olarak bakıldığında ana malzemenin bakır olduğu, şekillendirme tekniğinin dövme olduğu, süsleme tekniğinin kazıma olduğu, birleştirme tekniğinin de kenet, dişli perçin, çivili perçin ve lehim olduğu görülmektedir. Belirtilen hususlarda, geleneksel maden sanatının dışına çıkılmadığını, herhangi bir yeniliğin olmadığını, Anadolu'nun Osmanlı ve Türkiye Cumhuriyeti halk kültürünü yansıtan biçim özelliklerine sahip olduklarını, geleneksel bezeme repertuarını yansıttıklarını, biçim ve bezeme yoğunlukları bağlamında Anadolu'nun her bölgesinde karşılaşılabileceğimiz orta düzeyde ve günlük kullanım maksatlı üretilen eşyalar olduklarını söyleyebiliriz.

⁴⁹ Madeni eserler üzerinde yer alan yazı unsurlarının genelde eser sahibi ile imal tarihini bildiren içeriklere sahip olduğu bilinmektedir. Bunların haricinde kimi eserlerde usta ismi, üretimin yapıldığı il veya atölye ismi, madenin cinsine işaret eden ifade (bakırdan mamüldür anlamında nühas ifadesi), üretim yerine işaret eden damga gibi içeriklere sahip yazı unsurları da görülebilmektedir. Ancak bu çalışmaya konu eserlerde, yukarıda da değindiğimiz üzere bunlara rastlanılmamıştır.

KAYNAKÇA

- Akkoyunlu, Z. (2010), Divânu Lugâti 't-Türk'te Evirik (İbrik), Motif Akademi Halkbilimi Dergisi, (3/6), 176-179.
- Altıer, S. (2019), Osmanlı Sanatı'nda İbrik Tasvirleri ve İkonografisi, Çanakkale Araştırmaları Türk Yıllığı, (17/26), 149-202.
- Arlı, M. (1984), Beypazarı'nda Dövme Bakırcılık, Ankara: Ankara Üniversitesi Basımevi.
- Arseven, C. E. (1965), Sanat Ansiklopedisi, II, İstanbul: Milli Eğitim Basımevi, 767.
- Barıştı, H. Ö. (1998), Türk El Sanatları, Ankara: Türk Tarih Kurumu Basımevi.
- Bayhan, A. A. (2009), Erzumdan Figürlü Bir Tas Üzerime, Türk Dünyası Araştırmaları, Prof. Dr. Oktay Aslanapa Özel Sayısı, 183, 223-246.
- Bayraktar, M. S. (2017), Kastamonu'da Üç Tarihi Külhan Kazanı, Vakıflar Dergisi, (47), 99- 132.
- Belli, O. ve Kayaoğlu İ. G. (1993), Anadolu'da Türk Bakırcılık Sanatının Gelişimi, İstanbul: Sandoz Kültür Yayınları.
- Belli, O. ve Perk, H. (2005), Batı Anadolu Bölgesinde Bulunan Bizans Dönemi Bakır Güğümleri, İzzet Günadağ Kayaoğlu Hatıra Kitabı Makaleler, Belli, O, Dağlı, Y. ve Genim, M. S. (Ed.), İstanbul: Türkiye Anıt Çevre Turizm Değerlerini Koruma Vakfı, 59-63.
- Bodur, F. (1987), Türk Maden Sanatı, Türk Kültürüne Hizmet Vakfı Sanat Yayınları, İstanbul.
- Bozkurt, N. ve Ertuğrul, S. (2000), İbrik, Türkiye Diyanet Vakfı İslâm Ansiklopedisi, XXI, Ankara: Türkiye Diyanet Vakfı Yayınları, 372-376.
- Büngül, N. R. (Tarih belirtilmemiş), Eski Eserler Ansiklopedisi, I, Tercüman 1001 Temel Eser.
- Çerezci, J. Ö. O. (2020), Türk Sanatında Ejder ve Su Birlikteliği, Stratejik ve Sosyal Araştırmalar Dergisi , 4 (2) , 207-227 . DOI: 10.30692/sisad.756811.
- Çevrimli, N. (2012), Değişik İşlevli Bir Grup Madeni Eser Örnekleri Üzerinde Görülen Ejder Figürleri Hakkında Bir Değerlendirme, Vakıflar Dergisi, 37, 193-222.

- Çınar, S. (2014), Erzurum Arkeoloji Müzesi Deposunda Bulunan Kaçar Dönemine Ait Bir Grup İbrik, *Art-Sanat*, 2, 163-182.
- Dursun, N. (2014), “Çorum’da Bakırcılık”, *Turkish Studies-International Periodical for the Languages, Literature and History of Turkish or Turkic*, Vol. 9/5, 2014, 799-824.
- Erginsoy, Ü. (1978), *İslam Maden Sanatının Gelişmesi*, İstanbul: Milli Eğitim Basımevi.
- Erginsoy, Ü. (1997), *Maden Sanatı, Eczacıbaşı Sanat Ansiklopedisi, II*, İstanbul: YEM Yayınları, 1138-1147.
- Eruz, F. (1993), *Konuşan Maden*, İstanbul: Yapı Kredi Yayınları.
- Gündoğdu, H. (1979), *Türk Mimarisinde Figürlü Taş Plastik* İstanbul Üniversitesi, Edebiyat Fakültesi, Sanat Tarihi Bölümü, Basılmamış Doktora Tezi, İstanbul
- Acara, M. (1998), *Bizans Ortodoks Kilisesinde Liturji ve Liturjik Eserler*, Hacettepe Üniversitesi Edebiyat Fakültesi Dergisi (15/1), 183-201.
- Hasol, D. (1975), *Ansiklopedik Mimarlık Sözlüğü*, İstanbul: Yapı-Endüstri Merkezi Yayınları.
- Karpuz, E. (2002), *Anadolu Mutfaklarında Kullanılan Bakır Kaplar ve Osmanlı Dönemi Örnekleri*, *Türkler*, XII, Ankara: Yeni Türkiye Yayınları, 425-432.
- Kayabaşı, N. (1997), *Çorum’da Dövme Bakırcılık*, V. Milletlerarası Türk Halk Kültürü Kongresi Maddi Kültür Seksiyon Bildirileri, Ankara: T.C. Kültür Bakanlığı, 225-238.
- Kayaoğlu, İ. G. (1981), *Anadolu’da Yaşayan Bakır İbrik Biçimleri*, I. Ulusal El Sanatları Sempozyumu Bildirileri 18-21 Kasım, İsmail Öztürk (der.), İzmir: Dokuz Eylül Üniversitesi Güzel Sanatlar Fakültesi Yayınları, 263-266.
- Kızılaslan, E. (2013), *Yozgat Nizamoğlu Konağı Etnografya Müzesindeki Madeni Mutfak Eşyaları*, Erciyes Üniversitesi, Sosyal Bilimler Enstitüsü, Yayınlanmamış Yüksek Lisans Tezi, Kayseri.
- Köşklü, Z. (2005), *Geçmişten Günümüze Erzurum’da Bakırcılık ve Bakır Kaplar*, Atatürk Üniversitesi Güzel Sanatlar Fakültesi Dergisi, (8), Erzurum, 107-120.
- Kuşoğlu, M. Z. (1994), *Dünya Sanatımız Kültürümüz*, İstanbul: Ötügen Neşriyat.

- Kuşoğlu, M. Z. (2006), Resimli Ansiklopedik Kuyumculuk ve Maden Terimleri Sözlüğü, İstanbul: Ötüken Neşriyat.
- Meydan Larousse Büyük Lugat ve Ansiklopedi, (Tarih Belirtilmemiş), İbrik, Meydan Larousse Büyük Lugat ve Ansiklopedi, IX, 358, Sabah Yayınları.
- Naldan, F. (2014), “Erzincan Bakırcılığı”, *Turkish Studies - International Periodical For The Languages, Literature and History of Turkish or Turkic*, Vol. 9/10, 2014, 775-796,
- Ölmez, F. N. ve Kılınç, A. (2015), Isparta Müzesi’ndeki Osmanlı Dönemine Ait Bakır Eşyalar, *ARIŞ Geleneksel Türk Sanatları Dergisi*, Ankara, 53-72.
- Önder, M. (1998), *Antika ve Eski Eserler Kılavuzu*, Ankara, Türkiye İş Bankası Kültür Yayınları.
- Pakalın, M. Z. (1983), *Osmanlı Tarih Deyimleri ve Terimleri Sözlüğü*, II, İstanbul: Milli Eğitim Basımevi.
- Piotrovsky, M. B. and Pritul, A. D. (eds.) (2006), *Beyond the Palace Walls: A Islamic Art from the State Hermitage Museum*, Edinburgh: National Museums of Scotland.
- Sözen, M. ve Tanyeli, U. (2011), *Sanat Kavram ve Terimleri Sözlüğü*, İstanbul: Remzi Kitabevi.
- Subaşı, E. (2015), *Sivas Yöresine Ait Madeni Eserler*, Yüzüncü Yıl Üniversitesi, Sosyal Bilimler Enstitüsü, Yayınlanmamış Yüksek Lisans Tezi, Van.
- Subaşı, E. (2016), *Sivas Maden Sanatına Ait Örneklerden Bir Grup İbrik*, Yüzüncü Yıl Üniversitesi Sosyal Bilimler Enstitüsü Dergisi, (30), 307-324.
- Tanman, B., Demirsar Arlı, B., Adıgüzel, H. and Sağnak, T. (eds.), (2010), *Exhibition on Ottoman Art: 16-17th Century Ottoman Art and Architecture in Hungary and in the Centre of the Empire*, İstanbul.
- Uyar, Y. (2005), *Türkiye İbrikleri*, İzzet Gündoğ Kayaoğlu Hatıra Kitabı Makaleler, Belli, O, Dağlı, Y. ve Genim, M. S. (Ed.), İstanbul: Türkiye Anıt Çevre Turizm Değerlerini Koruma Vakfı, 503-506.
- Yeni Rehber Ansiklopedisi, (1993), *Güğüm*, Yeni Rehber Ansiklopedisi, VIII, 135, İstanbul: Türkiye Gazetesi Yayınları.

- Yerliođlu, N. (1999), Kastamonu Yöresinde Kullanılan Yöresel Mutfak Eşyalarının Tasarım Yönünden İncelenmesi, Gazi Üniversitesi, Sosyal Bilimler Enstitüsü, Yayınlanmamış Yüksek Lisans Tezi, Ankara.
- Yeşil, E. (2020), Bafra Arkeoloji ve Etnografya Müzesi'ndeki Etnografik Madeni Mutfak Eşyaları, Ondokuz Mayıs Üniversitesi, Lisansüstü Eğitim Enstitüsü, Yayınlanmamış Yüksek Lisans Tezi, Samsun.

Ege Üniversitesi, Edebiyat Fakültesi | *Ege University, Faculty of Letters*
Sanat Tarihi Dergisi | ***Journal of Art History***
ISSN 1300-5707 | e-ISSN 2636-8064
Cilt: 31, Sayı: 1, Nisan 2022 | *Volume: 31, Issue: 1, April 2022*

Sahibi (Owner): Ege Üniv. Edebiyat Fak. adına Dekan (On behalf of Ege Univ. Faculty of Letters, Dean): Prof. Dr. Yusuf AYÖNÜ ♦ Yazı İşleri Müdürü (Managing Director): Doç. Dr. Hasan UÇAR ♦ Editörler (Editors): Dr. Ender ÖZBAY, Prof. Dr. Semra DAŞCI ♦ Yayın Kurulu (Editorial Board): Prof. Dr. İnci KUYULU ERSOY, Doç. Dr. Lale DOĞER, Doç. Dr. Sevinç GÖK İPEKÇİOĞLU ♦ İngilizce Editörü (English Language Editor): Dr. Öğr. Üyesi Elvan KARAMAN MEZ ♦ Sekreteryaya - Grafik Tasarım/Mizampaj - Teknik İşler - Strateji - Süreç Yönetimi (Secretariat - Graphic Design/page layout - Technical works - Strategy - process management): Ender ÖZBAY

İnternet Sayfası (Açık Erisim) | Internet Page (Open Access)

DergiPark
AKADEMİK
<https://dergipark.org.tr/std>

Sanat Tarihi Dergisi hakemli, bilimsel bir dergidir; Nisan ve Ekim aylarında olmak üzere yılda iki kez yayınlanır.

Journal of Art History is a peer-reviewed, scholarly, periodical journal published biannually, in April and October.

