



Bölgesel Ekonomik Dayanıklılık Çerçevesinde Türkiye İBBS Düzey-2 Bölgelerinin Değerlendirilmesi

Analysis of Turkey's NUTS-II Regions within the Framework of Regional Economic Resilience

Pelin Albayrak Fakioğlu¹

öz

Küreselleşme ve neoliberalizm ile birlikte ülkelerin kalkınma politikalarında ve bölge planlamalarında farklılıklar oluşmuş, yeni teoriler ve politikalar gündeme gelmiştir. Özellikle neoliberal politikaların yoğun bir şekilde hissedilmeye başlandığı 1970'li yıllardan itibaren bölge planlamasında sırasıyla sürdürülebilirlik, adaptasyon, esneklik gibi birçok kavram üzerinde durulmuş ve bu kavramlar araştırılmaya başlanmıştır. Bölgesel ekonomik dayanıklılık kavramı ise son zamanlarda üzerinde durulan, bölge planlamasına bütüncül bir bakış açısıyla bakmayı ve bu açı üzerinden politikaların geliştirilmesini amaçlayan yeni bir kavramdır. Bölgesel ekonomik dayanıklılık kavramı kısaca; bölgenin, rekabetçi bir pazarda, bir şok ya da etkiden kendini kurtarabilme yeteneği ya da öteki bir bakış açısıyla, bölgenin kalkınma/gelişme yolunda gösterdiği yetenektir. Kavram, halen geliştirilmekte ve değişen dünya dinamikleriyle beraber şekillenmektedir. Bu bağlamda, çalışma kapsamında öncelikle derinlemesine literatür taraması yapılmıştır, ikinci aşamada ise Türkiye'nin İBBS Düzey-2 Bölgeleri'ni kapsayan, 2004-2020 yılları arasında dayanıklılığı etkileyebilecek parametrelere bakılarak bir analiz gerçekleştirilmiştir. Türkiye'nin İBBS Düzey-2 Bölgeleri kapsamında yapılan bu analizde, çalışılan dönem içerisinde belirgin olan 2008/2009 küresel krizi üzerinde durulmuş, bölgelerin resesyondan etkilenme ve resesyon sonrası toparlanma hızları arasında ne denli bağlantı olup olmadığı araştırılmaya çalışılmıştır. Sonuç olarak; krizin niteliğinin, bölgelerin iç/dış dinamiklere bağlılık düzeyinin, bölge gelişmişlik düzeylerinin, ülkelerin bölgesel kalkınma politikaları kapsamında yaptıkları yaptırımların hem krizde hem kriz sonrası toparlanma döneminde bir hayli önemli olduğu görülmüştür.

Anahtar Kelimeler: Dayanıklılık, İBBS Bölgeleri, Bölgesel Ekonomik Büyüme, Resesyönist Şoklar, Türkiye

ABSTRACT

With globalization and neoliberalism, development policies and regional plannings of countries have diversified; new theories and policies have come up. In regional planning; especially after the 1970s where the influence of neoliberal policies deepened; emphasis has been put respectively on notions like sustainability, adaptation and flexibility; and these notions have been further explored. The term "regional economic resilience", however, is a new notion that has been emphasized in more recent years; aims at a holistic regional planning perspective and aims to develop new policies on this perspective. In short, regional economic resilience is; in a competitive market, the ability of a region to elude from a shock or impact, or the ability of a region to keep developing/improving. The notion is still being developed and is taking shape with the changing dynamics of the world. Within this context, in this study; a comprehensive literature study has been conducted, then an analysis on the resilience of Turkey's NUTS-2 Regions has been made by exploring some presumed parameters between the years 2004 and 2020. In this analysis, the focal point was on the prominent 2008/2009 global crisis; the degree of correlation between the impact of the recession on the regions and the regions' recovery times were explored. In conclusion; the crisis' nature, the extent of the regions' involvement with internal/external dynamics, the development levels of regions, the sanctions enforced by countries regarding their regional development policies have a fair amount of importance; both in crisis and in post crisis recovery times.

Keywords: Resilience, NUTS Regions, Regional Economic Growth, Recessionary Shocks. Turkey

¹ Corresponded Author: Yıldız Technical University, Institute of Science and Engineering/İstanbul, pelinalbayrak@gmail.com,
ORCID: 0000-0002-0783-6199



GİRİŞ:

Dayanıklılık kavramı, özellikle 20. yüzyılın ikinci yarısından itibaren politika, akademi ve finans sektöründe sıkça kullanılmaya başlanmıştır. Farklı bilim dallarında yıllardır kullanılan dayanıklılık kavramı, ekonomik coğrafya ve bölge planlama literatüründe yeni yeni tartışılır hale gelmesiyle birlikte, bu çerçevedeki kavram tanımı ile belirsizlikler ortaya çıkmıştır. Halen belirli bir standardı ve çizilmiş sınırı olmayan tanım ile alakalı Boschma (2014) “ekonomik sistemlerin resesyonlar karşısında dirençli olabilmesi, bu resesyonlardan etkilenmesi halinde hızla toparlanabilmesi ve yeni oluşan koşullar karşısında kolayca evrilip adapte olabilmesi” demektedir; Foster (2007), “çıkabilecek sorunu önceden tahmin etme, hazırlık yapma, müdahale etme ve kendini toparlayabilme yeteneği” diyerek özetlemektedir. Diğer teorisyenlerin oluşturduğu tanımlar da incelendiğinde özet olarak, dayanıklılık kavramı içerisinde ‘direnç’, ‘toparlanabilme kapasitesi’ ve ‘uyum’ başlıklarının öne çıktığı görülmektedir.

Kavramın gelişimine bakıldığında, özellikle 2008/2009 küresel finans krizi sonrasında kavram ile ilgili çalışmaların arttığı, kalkınma teorileri kapsamında kavramın bölgesel planlamada tartışılır hale geldiği görülmektedir. Küreselleşmeyle beraber şok ve krizlerin etki alanı ve yapısında da farklılıklar olmuş; ülkeler birbirine bağlı koca bir ağ yumağı haline dönüşmüşlerdir. Aynı dönemde paralel olarak, ulus devlet politikalarından ayrılıp neoliberalizm politikalarına kayılması ile ulusal krizlere ek olarak uluslararası krizlerin etkisi daha çok ön plana çıkmıştır. Bu açıdan değerlendirildiğinde, kompleks bir hale gelen resesyonların irdelenmesi için, dayanıklılık üzerine araştırmaların artması ve bu bağlamda çalışmalar yapılarak, bölgesel kalkınma stratejilerinin geliştirilmesi sağlıklı olacaktır, denilebilir.

Bu çalışma kapsamında, öncelikle bölgesel planlamada dayanıklılık kavramı üzerine bir literatür derlemesi yapılacak, dünyada kavram gelişimi detaylı bir şekilde incelenecek, ardından ise Türkiye'nin İstatistik Bölge Birimleri Sınıflandırması (İBBS) Düzey-2 Bölgeleri kapsamında ekonomik dayanıklılığın irdelenebileceği ölçütler analiz edilecek ve son aşamada ise bu veriler üzerinden 2008/2009 küresel krizinin ülkedeki etkileri değerlendirilerek Türkiye'nin bölgesel bazlı ekonomik dayanıklılığına yönelik çıkarımlarda bulunulacaktır.

1. Dayanıklılık Kavramına Kısa Bir Bakış ve Kavram Üzerine Yaklaşımlar

Bölgesel ekonomik dayanıklılık tanımına dair henüz tam olarak herkes tarafından kabul görmüş bir tanım yokken, kavramın özünü ve kavram üzerine temel görüşleri anlayabilmek için yıllardır farklı bilim alanlarında kullanılan dayanıklılık kavramını incelemek daha doğru olacaktır. Dayanıklılık, Latince ‘resilire’ kelimesinden türemiştir, kelimenin anlamı ‘bir etki uygulandıktan sonra eski şekline dönme hali ve yeteneği’ olarak ifade edilmektedir. Kavramın, temelde 3 bilim dalında kullanımı mevcuttur. Martin (2012) bu üç farklı dayanıklılık kullanımı şu şekilde özetlemektedir;

- Mühendislik alanındaki dayanıklılık

Bu alanda kullanılan dayanıklılık, bir sistemin etki veya şoklara karşı direnci ve şok öncesi durumuna geri dönme kabiliyetidir. Bu görüşe göre, sistemde tekdüze bir denge hali vardır ve şok sonrası bu denge haline geri dönüş dayanıklılık için çok önemlidir.

- Ekoloji alanındaki dayanıklılık

Bu alanda kullanılan dayanıklılıkta, sistemin tolere edebilme kapasitesi üzerine yoğunlaşmıştır ve bir ileri sıçrama söz konusudur. Sistem, şok/etki karşısında bu durumu tolere edebilip, temelde aynı kalıp yeni bir forma dönüşür; bu form, bir önceki duruma göre daha güçlüdür.

- Kompleks adaptif sistemler teorisinde kullanılan dayanıklılık

Bu teoriye göre dayanıklılık, sistemin uyum becerisidir. Sistem karşılaştığı şoku absorbe edebilmek için yapısını yeniden şekillendirebilir, bazı temel fonksiyonlarını değiştirebilir, yani pozitif bir adaptasyon gerçekleştirir.

Martin (2012)'in bu 3 temel alanda özetlediği dayanıklılık kavramında, birbirine benzeyen ve birbirinden ayrılan noktalar mevcuttur; bir sonraki başlıkta görüleceği gibi bölgesel ekonomik dayanıklılık kavramında ekolojik ve kompleks adaptif sistemler teorisinde kullanılan dayanıklılık tanımlarının uygunluğu daha doğru görülmektedir. Çünkü, canlı bir varlık olan kentlerde/bölgelerde bir denge hali beklemek ve şok karşısında önceki hale geriye dönüşü dayanıklılık kavramıyla eşleştirmek çok sağlıklı olmayacaktır.

2. Bölgesel Ekonomik Dayanıklılık Kavramı

Küreselleşmenin artmasıyla birlikte, ülkelerin diğer ülke ve/veya coğrafyalarla bağlantısı iyice artmış ve bu sıkı bağlantı birçok avantaj sağlamanın yanı sıra birçok da dezavantajı beraberinde getirmiştir. Küresel pazar ve küresel ekonomideki belirsizlikler, bölgeler arası rekabetin artması, zaman ve mekân kavramının anlamının değişmesi, her türlü şok veya krize karşı hassasiyetin artması ve bu şok/krizlerin bir çığ gibi hızlı bir şekilde tüm dünyayı katlanarak etkisi altına alma ihtimali bölgeleri eskiye oranla daha dayanıksız hale getirmiştir. Böylece ekonomik coğrafya ve bölgesel kalkınma/bölge planlaması literatüründe 1970'lerin sonundan itibaren sürdürülebilirlik, adaptasyon, esneklik, dayanıklılık gibi kavramlar kullanılmaya ve araştırılmaya başlanmıştır.

2008'de ABD'de patlak veren, ardından tüm dünyaya yayılan finansal krizin ardından dayanıklılık kavramının bölge planlaması literatüründe kullanılması popüler hale gelmiştir. Bölge planlaması için henüz 10-15 yıllık bir geçmişi olan dayanıklılık araştırmaları halen farklı görüşler altında tartışılmaktadır ve henüz dayanıklılığı net bir şekilde açıklayacak, ölçebilecek bir metot geliştirilmemiştir. Hatta, kavramının içi dolmadan, kelimenin neredeyse anlamını yitirerek kullanılması teorisyenler tarafından da endişeyle karşılanmıştır.

Bölgelerin küreselleşme ile riske olağanın üstünde açık olması, öte yandan iklim değişikliği gibi hem dünyayı hem de doğru orantılı olarak dünya ekonomisini ciddi etkileyebilecek unsurların mevcut olması ve son dönemde bunlara ek olarak günümüzde yaşanan Covid-19 küresel salgını ve olası farklı salgın endişeleri, ekonomist ve plancıları küreselleşme kavramı üzerine yeniden düşündürmektedir. Küreselleşmenin yeniden düşünülmesi, yeniden yerelleşme fikri ve bu bağlamı oluşturan kaygılar ve yaşanan gelişmeler, bölgesel dayanıklılık kavramı üzerine yeni bakış açıları da ortaya çıkarmaktadır ve çıkaracaktır.

Kavram, tanımı itibarıyla incelendiğinde; bölgesel ekonomik dayanıklılık kavramı üzerine birçok farklı görüş olduğu ve halen netleşmiş ve kabul görmüş tek bir tanımının olmadığına dair tekrardan vurgu yapmak önemlidir. Fakat, bölgesel ekonomik dayanıklılık, en basit tabiriyle; "bölgenin, rekabetçi bir pazarda, bir şok ya da etkiden kendini kurtarabilme yeteneği ya da öteki bir bakış açısıyla, bölgenin kalkınma/gelişme yolunda gösterdiği yetenektir" denilebilir.

Teorisyenler kavramı farklı bakış açılarıyla ele almakta ve kavramın farklı yönlerine ağırlık vermektedir. Örneğin; Foster (2007), kavramı "çıkabilecek sorunu önceden tahmin etme, hazırlık yapma, müdahale etme ve kendini toparlayabilme yeteneği" yönünden irdelenmektedir. Hill vd. (2008) ise "bölgenin büyümesine fırsat yaratabilecek şoklardan başarılı bir şekilde kurtulma yeteneği" yönünü ön plana çıkarmaktadır.



Şekil-1: Dayanıklılığın anatomisi (Gültekin, 2017)

Klasik dayanıklılık kavramından farklı olarak, bölgesel dayanıklılıkta istikrarı aramak ve stabiliteyi temin etmeye çalışmak doğru olmayacaktır; ekonomiler, kapitalizmin doğası gereği yerinde durmaz ve huzursuz olma, rekabeti durmadan devam ettirme hali ve isteği aslında dayanıklılığı güçlendirir. Aynı şekilde ekonomik coğrafya için de bir denge halinden bahsetmek ve dengeyi aramak sağlıklı değildir, bu nedenle çoklu denge kavramının aranması bölgesel dayanıklılıkta daha doğru olacaktır.

Kavramla ilgili görüşler incelendiğinde, bölgesel dayanıklılık araştırmalarında ortak görüş, dayanıklılık çalışmaları yaparken Gültekin (2017)'in grafiğinde sade bir şekilde özetlediği gibi şoka karşı gösterilen 'direnç', şok sonrası 'toparlanma yeteneği', süreçte kendini 'yeniden adapte etme ve büyüme sürecine devam ederek yeniden başlayabilme yeteneği' gibi unsurların irdelenmesidir.

Dayanıklılık kavramı üzerine tanımlara bakıldığında, kavram içerisinde birden çok bileşen ve faktörün etkili olduğu görülmektedir, bu faktörler bölgenin şok anında tepkilerini ve bölgenin şoku daha başarılı/başarısız atlama ihtimalini etkilemektedir. Bölgesel dayanıklılık üzerine yapılan yazınlar tarandığında, dayanıklı/daha az dayanıklı bölgelerin şu temel özelliklerle göre şekillendiği özet olarak çikartılabilir;

- Sistemin uyum kapasitesi ve uyum kabiliyeti çok önemlidir. Yaşanılan veya karşılaşılan şoklar karşısında hızlı bir şekilde pozisyon alıp yeniden adapte olmak dayanıklılığın doğasıdır.
- Cevap verme kapasitesinin ne denli olup olmadığı dayanıklılığı etkiler. Örneğin, dezavantajlı bir coğrafyada bulunan bölgenin kapasitesi ile, görece avantajlı bir bölgede sorunları bir şekilde tolere edip, işi lehine çevirebilmiş deneyimli bir coğrafyanın şoka vereceği cevap farklıdır.
- Sistemi etkileyen ekonomik yapıların heterojenliği, kompleks yapısı, uzmanlaşma seviyeleri vs. dayanıklılık düzeyini şekillendirir.
- Sistemi etkileyen yönetim, finansal yapılanmalar, politikalar ve reformlar dayanıklılığın yapısını ve kırılganlığını etkiler.
- Bir bölgede çeşitlendirilmiş uzmanlaşmanın olması, resesyonları daha rahat atlattırmayı sağlar. Ekonomisini dar ve kısıtlı bir alan üzerine kuran coğrafyaların hassasiyeti doğal olarak daha fazla olacaktır.

Kavram üzerine geliştirilmiş çalışmalar incelenip, olgu ve özellikleri üzerine özet bir derleme sunduktan sonra kavramın görece yeni sayılan bu gelişim sürecinde ekonomik coğrafyada kullanımı ile ilgili bazı endişelerin de mevcut olduğundan bahsetmek hem kavram gelişimi hem de ilerleyen çalışmalarda bu unsurlara dikkat edilmesi açısından önemlidir. Bölgesel dayanıklılık geçmişinin çok eski olmaması, bölgesel dayanıklılık kavramının kısa süre içerisinde popüler hale gelmesi ve henüz konu ile ilgili tartışmaların sürüyor olması tabii ki bu endişe ve kaygılar üzerinde etkilidir. Martin &

Sunley (2015) kavramın özüne inilmeden, yüzeysel ve detaylı çalışma yapılmadan gerçekleşen uygulamaları göz önüne alarak kavram ile ilgili endişeleri şu şekilde özetlemiştir;

- Sosyal ve ekonomik sistemler, fiziki sistemlerden bir hayli farklıdır. O yüzden yerleşmiş dayanıklılık tanımının ekonomik coğrafyada uygulanmasında sıkıntılar oluşabilecektir.
- Dayanıklılıkta genelde bir geriye dönme hali aranmaktadır, fakat gerinin her zaman iyi ve doğru olduğu söylenemez, hele ki sosyo-ekonomik yapılarda bunu aramak tamamen hatalıdır.
- Dayanıklılıkta normale dönme ve istikrardan bahsedilir, fakat bölgesel dayanıklılıkta 'çok dengeli' bir yapı vardır; bu sebeple klasik teorik bilgilerin uygulanışında problemler doğabilecektir.
- Dayanıklılığın tanımı, bir önceki bölümlerden de anlaşılabilir gibi fiziki sistemlerde daha nettir, fakat ekonomik coğrafyada sistem daha belirsiz ve karışıktır, sistemi etkileyen dolaylı ve doğrudan birçok etmen vardır, o yüzden dayanıklılığı incelemek çok daha zordur, bölgeden bölgeye, zamandan zamana göre faktörler değişebilir.
- Dayanıklılık kavramı, rekabet gücü ve sürdürülebilirliğe göre kısa vadede daha az 'katma değer' katar, bu da politika oluşturmada geri planda kalmasına sebep olabilir.
- Bölgesel dayanıklılıkla ilgili ilk çalışmalarda bölgelerin içsel olduğu düşünülürdü, ama gelinen noktada sistemin her şeyden etkilenebileceği ortaya çıkmıştır; bu da işe daha karmaşık hale getirmiştir.

3. Türkiye'nin İBBS Düzey-2 Bölgelerine Göre Dayanıklılığının Araştırılması

Çalışmanın bu kısmında, ilk olarak Türkiye'nin iktisadi tarihi ve geçirdiği krizler üzerine özet bir bilgi verilmiştir. Ardından, temelde 2004-2020 yılları arasındaki TÜİK'ten alınan, dayanıklılıkla alakası olduğu düşünülen veriler değerlendirilmiştir. Son aşamada ise, Türkiye'nin İBBS Düzey-2 Bölgeleri kapsamında geçirdiği 2008/2009 krizi yoğun olmak üzere, kronolojik olarak dönem konjonktürü yorumlanmış, kriz ve şoklar karşısında bölge ekonomilerinin nasıl etkilendiği ve toparlanma süreçleri incelenmiştir.

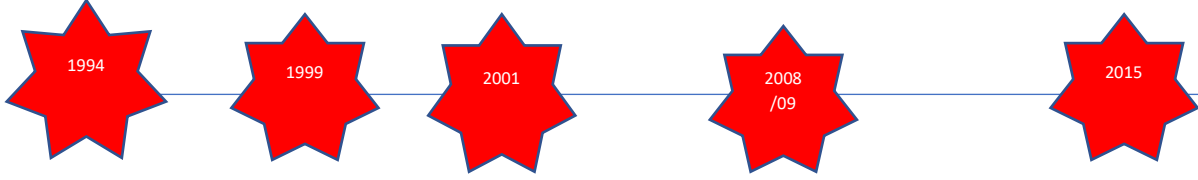
3.1. Türkiye'nin İktisadi Tarihi ve Ekonomik Krizler

Boratav (2015), Cumhuriyet'in kuruluş aşamasından günümüze kadar ülkenin birçok farklı iktisat döneminden ve krizden geçtiğini belirtmektedir. Yazar, güncel olarak bakıldığında ülkenin iktisadi kronolojisini şu şekilde bölümlere ayırmıştır;

- Devrim ve Savaş Yılları: 1908-1922
- Açık Ekonomi Koşullarında Yeniden İnşa: 1923-1929
- Korumacı- Devletçi Sanayileşme: 1930-1939
- Bir Kesinti- İkinci Dünya Savaşı: 1940-1945
- Dünya Ekonomisi ile Farklı Bir Eklemlenme Denemesi: 1946-1953
- Tıkanma ve Yeniden Uyum: 1954-1961
- İçe Dönük, Dışa Bağımlı Genişleme (1962-1976) ve Yeni Bunalım (1977-1979)
- Sermayenin Karşı Saldırısı: 1980-1985
- Finans Kapitale Teslimiyet ve Popülizme Aksak Dönüş: 1989-1997
- Kesintisiz İMF Gözetimi, Beş Yıl Kayıp (1998-2002) ve Krizler
- AKP'nin Lale Devri (2003-2007) ve Sonrası (2008-2015)

Bu dönemlere bakıldığında görece kısa süreli veya etkisi çok daha büyük olan çok fazla kriz yaşandığı görülmektedir, hatta bazı araştırmacılar bu sürenin Cumhuriyet tarihinin neredeyse dörtte birine tekabül ettiğini ifade etmektedir. Çalışmayı etkileyebilecek yakın dönemdeki resesyonlara dair derinlemesine inceleme yapıldığında; sırasıyla 1994, 1999, 2001, 2008/2009 ve 2015 yıllarının iç/dış ekonomik etkenlerden kaynaklanan ve ülkede derin etkiler bırakan 5 kriz geçirdiğini söylemek

mümkündür, bu krizlerden 1999 yılına ait olan ekonomik daralma, ekonomik etkenlerden değil, Marmara Depremi'nin yarattığı sıkıntılarla alakalıdır. Günümüzde ise 2015 yılında girilen ekonomik daralmanın devam ettiğini, iç ve dış ekonomik daralmalara ek olarak 2019'un son çeyreğinde hayatımıza giren Covid-19 salgınının global etkisinin halen etkin olduğunu ve ülkenin 2015'ten beri süregelen bir ekonomik buhranın içinde olduğunu söylemek mümkündür.



Şekil-2: 1987 döneminden itibaren Türkiye'nin kronolojik olarak geçirdiği ekonomik krizler

Yaşanan bu krizler, hiç kuşkusuz Türkiye'nin bölgesel ekonomileri üzerinde de farklılık göstermiştir. Bu farklılıkların oluşmasında iç dinamikler, krizin yapısı ve ulusal politikalar önemli ölçüde etkili olmuştur.

3.2. Türkiye'nin İBBS Düzey 2 Bölgeleri Bağlamında Dayanıklılık Kavramı Üzerine Yapılan Analizler

Türkiye'nin bahsedilen süreç kapsamında geçirdiği krizler üzerinden bölgesel bazlı bir dayanıklılık analizi ve yorumlaması yapılabilmesi için kapsamlı bir şekilde sosyo-ekonomi ile alakalı görülen istatistiki veriler incelenmiştir. İstatistiki veriler Türkiye İstatistik Kurumu (TÜİK) üzerinden alınmıştır, ortak bir dil ve zaman dilimi olması adına tüm kullanılan ve değerlendirilen veriler için 2004-2020 aralığı baz alınmıştır.

Araştırma süreci kapsamında, dayanıklılık çalışmalarında da önemli olduğu görülen tüm verilere bakılmış ve bu veriler içerisinde çalışılan kısa zaman diliminde dayanıklılık yorumlaması yapılmasına yardımcı olacak veriler ele alınmıştır. Araştırma sırasında bakılan tüm veriler; yıllara göre nüfus değişim hızı, göç hızı, yükseköğretim ve üstü mezun vatandaş oranları, 65 yaş üstü vatandaşların nüfus içindeki oranı, istihdam değişimleri, kişi başı, toplam ve sektörel Gayri Safi Yurtiçi Hasıla (GSYİH) ve Bölgesel Gayrisafi Katma Değer (GSKD) verileri, ihracat ve ithalat değişimleri, yenilikçi aktiviteler kapsamında değerlendirilebilecek patent, marka, açılan-kapanan işyeri sayıları gibi verilerdir. Bu veriler içerisinde bu süreç kapsamında temel olarak dayanıklılık yorumlaması yapılmasını anlamlı kılabilecek, yıllara göre GSYİH değerleri ve öncü sektörler üzerine yoğunlaşmış; diğer veriler ise bu verileri yorumlarken bilgi birikimi oluşturarak değerlendirme aşamasına yardımcı olmuştur.

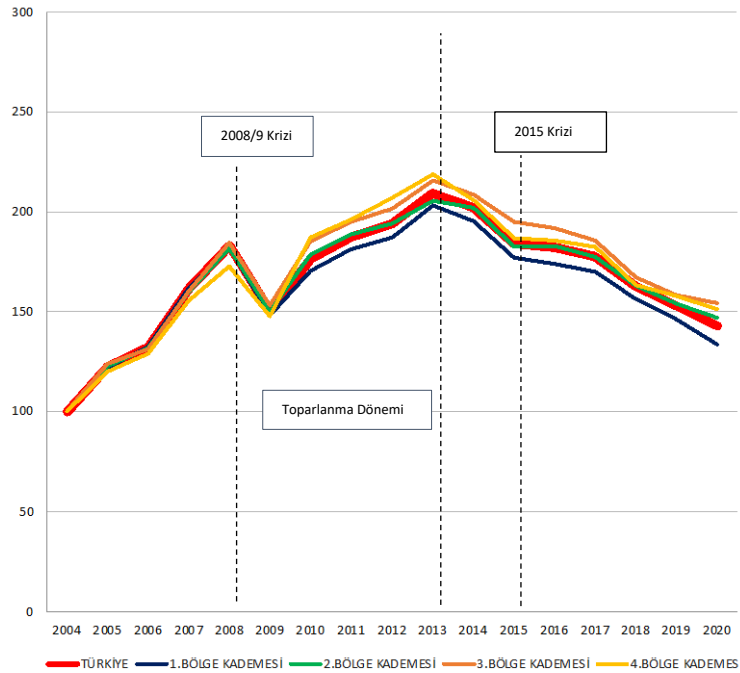
Temel olarak anlatılacak verilere bakılmadan önce Türkiye'nin 2000'li yıllardaki genel politika değişikliklerini kısaca özetlemek, bölgesel değişimler konusunda fikir vermek açısından doğru olacaktır. 2000'li yıllara gelindiğinde, 1999 depremi ve ardından 2001 siyasi ve ekonomik krizini yaşayan ülke, siyasi rejimin değişmesi ve yıllar sonra ilk defa koalisyonuz bir hükümetin başa gelmesi ile birlikte ekonomik politikalarını değiştirmiştir. Bir önceki dönemde Kemal Derviş'in IMF programına uygun olarak geliştirdiği ekonomik politikaları aslen devam ettiren yeni hükümet, bir yandan ihracatla ilgili yoğunlaşma amacı güderken, öteki yandan da Avrupa Birliği uyum programı kapsamında ciddi adımlar atmaktadır. Bu ciddi gelişmeler eşliğinde, enerji, lojistik, sanayi ve altyapı sektörlerinde bölgesel yatırımlar yapılmıştır, bu yatırımlar yapılırken daha önceki dönemlerde adımları atılan GAP, Batı Karadeniz, Yeşilirmak gibi bölgesel kalkınma projelerinin de sürece ekonomik olarak olumlu etkisi olmuştur.

Grafik okunuşları ve sınıflandırmaların daha anlaşılır olması adına bu aşamada İBBS Düzey 2 Bölgeleri'ni tek tek grafiklerde göstermek yerine, Kalkınma Ajansları Genel Müdürlüğü'nün 2017 için hazırladığı Sosyo-ekonomik Gelişmişlik Endeksi (SEGE)'ne göre bölgelerin sıralamalarına bakılmıştır.

DÜZEY-2 KODU	BÖLGE İLLERİ	BÖLGE KADEMESİ
TR10	İstanbul	1
TR51	Ankara	1
TR31	İzmir	1
TR61	Antalya, Isparta, Burdur	1
TR41	Bursa, Eskişehir, Bilecik	1
TR42	Kocaeli, Sakarya, Düzce, Bolu, Yalova	1
TR32	Aydın, Denizli, Muğla	2
TR21	Tekirdağ, Edirne, Kırklareli	2
TR52	Konya, Karaman	2
TR22	Balıkesir, Çanakkale	2
TR62	Adana, Mersin	2
TR81	Zonguldak, Karabük, Bartın	2
TR33	Manisa, Afyonkarahisar, Kütahya, Uşak	2
TR72	Kayseri, Sivas, Yozgat	2
TR83	Samsun, Tokat, Çorum, Amasya	3
TRC1	Gaziantep, Adıyaman, Kilis	3
TR90	Trabzon, Ordu, Giresun, Rize, Artvin, Gümüşhane	3
TR71	Kırıkkale, Aksaray, Niğde, Nevşehir, Kırşehir	3
TR63	Hatay, Kahramanmaraş, Osmaniye	3
TRB1	Malatya, Elazığ, Bingöl, Tunceli	3
TR82	Kastamonu, Çankırı, Sinop	3
TRA1	Erzurum, Erzincan, Bayburt	3
TRC2	Şanlıurfa, Diyarbakır	4
TRA2	Ağrı, Kars, Iğdır, Ardahan	4
TRC3	Mardin, Batman, Şırnak, Siirt	4
TRB2	Van, Muş, Bitlis, Hakkari	4

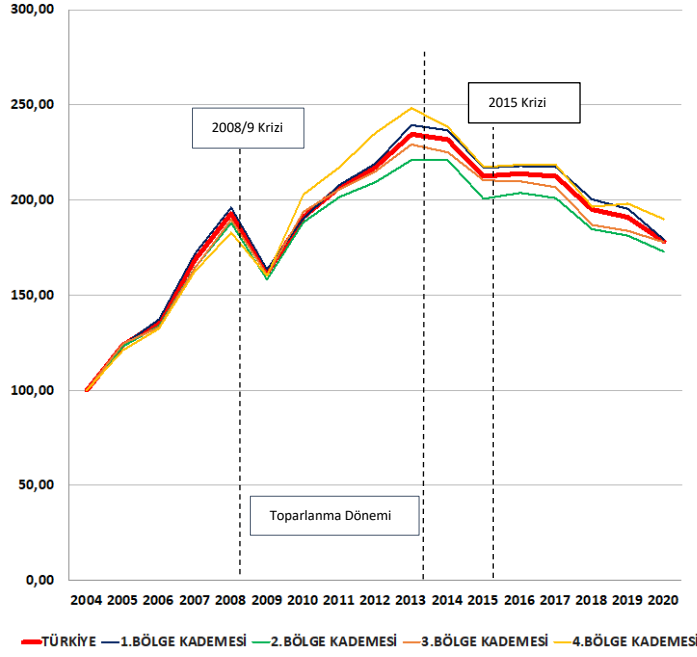
Tablo-1: SEGE (2017) listesinin İBBS Düzey-2 Bölgeleri'ne göre sıralaması

İBBS Düzey-2 Bölgeleri'nin SEGE'ye göre gruplandırılmasının ardından 2004-2020 yılları arasında bölgelerin belirli parametrelere göre istatistiki değişimleri analiz edilmiştir. Genel olarak ifade etmek gerekirse, 2008/2009 krizinin tüm bölgeler için ciddi bir resesyona sebep olduğu da görülmektedir ki tüm istatistiki verilerde bu dönemin incelenen 16 yıllık dönem içindeki en ciddi resesyona olduğu görülecektir. Öncelikle, Grafik-1'de 2004-2020 yılları arasındaki kişi başı GSYİH endeksine bakılmıştır. Grafiğe göre, 2008/2009 krizinden sonra SEGE'ye göre 3. ve 4. gelişmişlik sıralamasındaki bölgelerin kişi başı GSYİH oranlarında gelişmiş bölgelere nazaran daha çok artış olduğu görülmektedir. Bu orandaki farklılıkların ve değişimin sebebi olarak, gelişmiş bölgelerin halihazırda kişi başı GSYİH değerlerinin yüksek olması, bu nedenle artış oranlarında dramatik bir değişiklik olmadığı, krizden sonra az gelişmiş bölgelere yapılan yatırımların sonucunun görülmeye başlaması ve aynı zamanda teknolojik gelişmelerin hız kazanmasıyla bölgeler arasındaki sınırların da silinmeye başlaması olarak yorumlanabilir. Analiz kapsamında, çalışan başına düşen GSYİH endeksine de ek olarak bakılmış, endeks sonucu incelendiğinde Grafik-1 ile benzer bir görüntü olduğu fark edilmiştir.



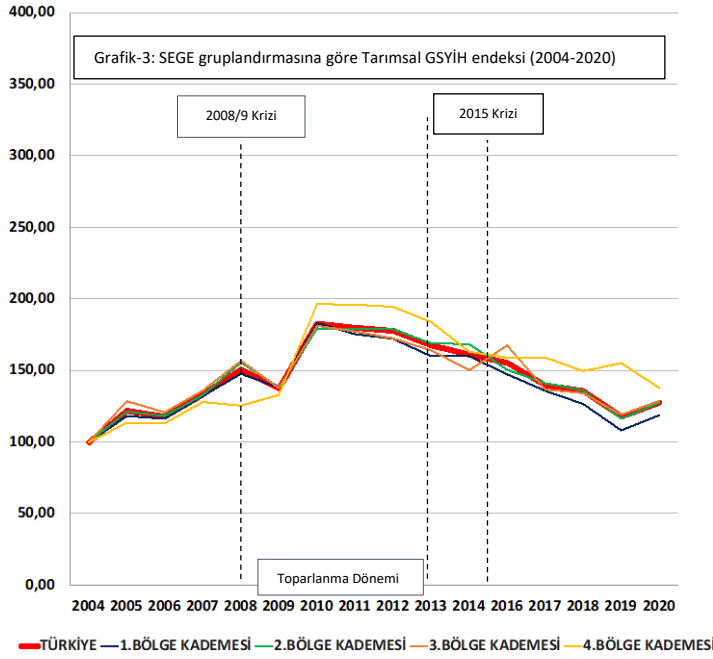
Grafik-1: SEGE gruplandırmasına göre kişi başı GSYİH endeksi (2004-2020)

2004-2020 yılları arasındaki toplam GSYİH endekslerindeki değişimlere Grafik-2'de bakıldığında da 2008/2009 krizinin ciddi bir resesyona sebep olduğu tekrardan görülmektedir; fakat toparlanma döneminde az gelişmiş bölgeler için yapılan özellikle Doğu Anadolu (DAP), Doğu Karadeniz (DOKAP) ve Güneydoğu Anadolu Projesi (GAP) gibi teşvik ve yatırımların, enerji ve lojistik sektörleri üzerine yapılan projelerin sonucunun görüldüğünü söylenebilir. Bu grafikte ek olarak, birinci dereceden gelişmiş, yani mevcutta çoğu iktisadi sektörde lider olan bölgelerin kriz sonrası hızla toparlanıp büyümelerini Türkiye ortalamasının üstünde sürdürdüğü, ikinci derece ve üçüncü dereceden gelişmiş bölgelerin ise bir atılım göstermeyip daha stabil kalarak Türkiye ortalamasına yakın büyüme gösterdiği söylenebilir.



Grafik-2: SEGE gruplandırmasına göre toplam GSYİH endeksi (2004-2020)

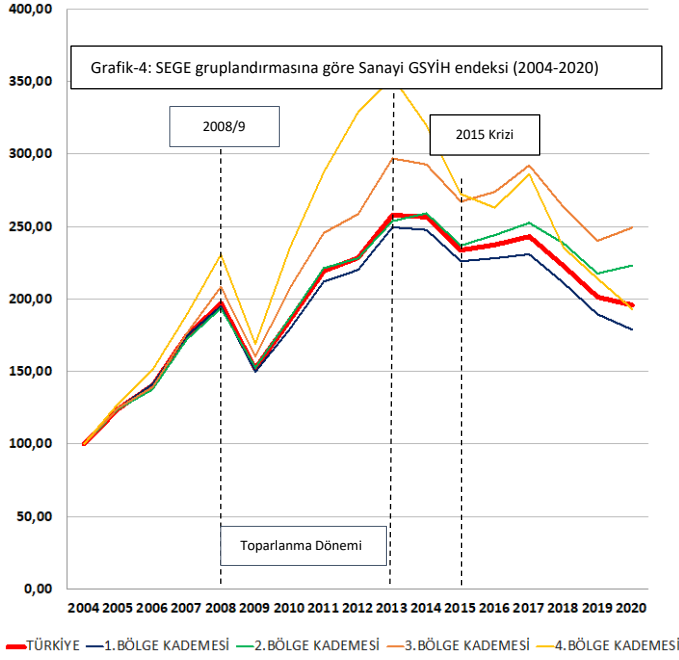
GSYİH değerlerinin sektörlere göre ayrılmış hali incelendiğinde, sektörel gelişimin gelişmişlik bölgelerine göre yıllar içinde nasıl farklılaştığına dair yorumlar rahatlıkla yapılabilecektir ve bu, bir sonraki değerlendirme aşamasında bölgelerdeki öncü sektörlerin değişimi hakkında rahatlıkla yorum yapabilmesine zemin hazırlayacaktır.



Grafik-3'te tarımsal GSYİH'nin SEGE kademelerine göre gelişimi gösterilmiştir. Bu grafik üzerinde 2008/2009 krizinden en az etkilenen sektörün tarım sektörü olduğunu söylemek mümkün olacaktır; krizin küreselliği, temelde banka ve finans sistemini vurması, ülkemizdeki tarımın halihazırda çok gelişmiş/innovatif olmaması, katma değerinin az olması, yerel etmenlere daha çok bağlı olması bu krizden görece daha az etkilenmesine sebep gösterilebilir.

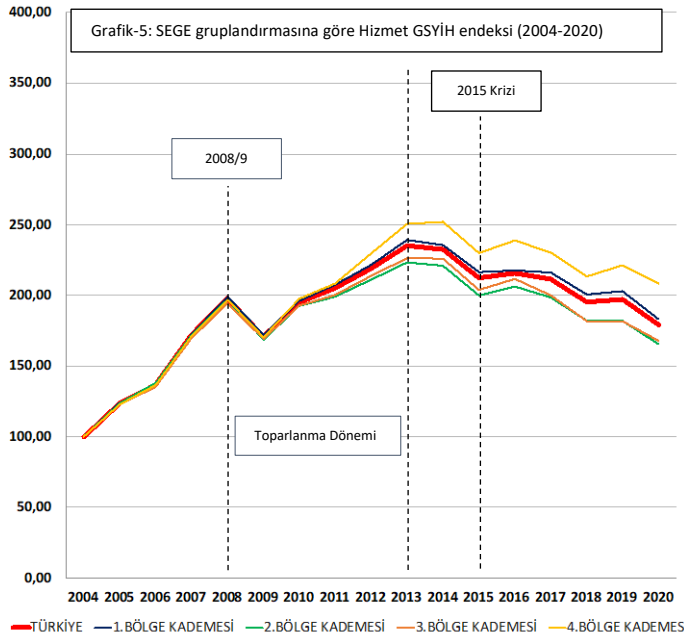
Kırsal kalkınma kavramı ve stratejileri üzerinden düşünüldüğünde, tarım ve hayvancılık üzerine yüksek potansiyel

mevcutken, katma değerli ve verimli üretim yapamamanın sancuları da tarım verilerinde görülmektedir. İstatistiki araştırmalar sonucu görülen bir diğer destekleyici gerçek de sektörel bazlı GYSİH değerleri içerisinde 16 yılda tarım sektörünün neredeyse %30 kan kaybettiğidir. Bu bağlamda kırsal kalkınmanın en önemli unsuru tarım üzerine teşvik ve yatırımların artması; teknolojinin tarımda kullanılması için kalifiye elemanların da sektöre dahil edilmesi gerektiği söylenebilir.



görülmektedir.

Görece az gelişmiş bölgelerin çoğunluğunun Güneydoğu Anadolu ve Doğu Anadolu Bölgeleri'nde olduğu düşünülürse GAP, DOKAP ve DAP'ın etkisinin bu süreçte görüldüğü ve bunlara ek olarak Ortadoğu ile olan ilişkilerin bu bölgelerin hareketliliğinde etkili olduğu söylenebilir.



bulundurulmalıdır.

Neoliberalizm ile hizmet sektörünün tüm dünyada ön plana çıktığı, genelde gelişmiş bölgelerde hizmet sektörünün lider olduğu bilinmektedir; fakat teknolojiye hızlı gelişimler mekan algısını yok etmeye başlamıştır; özellikle pandemi dönemi üzerinden düşünüldüğünde çevrimiçi dünya algısının iyice artacağı, hizmet sektöründe sektörel yoğunlaşmanın homojenleşebileceği düşünülmektedir.

SEGE kademelerine göre sanayi sektöründeki değişime Grafik-4'te bakıldığında, üç sektör arasında krizden en çok etkilenen sektörün sanayi olduğu görülecektir; krizin küresel olması, bankacılık ve finans sektörü üzerinde daha derin etkilerinin olması, sanayinin kırılabilirliği ve dışa bağımlılığı bunda etkilidir. Ayrıca, önceki bölümlerde bahsedildiği üzere az gelişmiş bölgelerin endeks hızının krizden sonra iyice arttığı, 2004 değerine oranla neredeyse 4 katı büyüdüğü, gelişmiş bölgelerin ise kriz sonrası dönemde de yavaşlansa da büyümelerini sürdürdüğü

Son olarak hizmet sektöründeki değişim incelendiğinde, diğer sektörlerde de görüldüğü gibi az gelişmiş bölgenin bu sektörde de krizden sonra büyüme gösterdiği söylenebilir. Hizmet sektörü özelinde konuşulduğunda bölgesel kalkınma ajansı raporları incelendiğinde, az gelişmiş bölgelerdeki işgücü yoğunluğu, arazi değeri, çalışan ücreti gibi bütçeyi etkileyecek unsurlardaki fırsatlar ve teşvikler bu bölgeleri daha cazip hale getirmiştir. Öte yandan, grafik yorumlanırken gelişmiş bölgelerde halihazırda sektörün gelişmiş olduğu, bu nedenle endekste ciddi bir katlanma olmadığı mutlaka göz önünde

sosyoekonomik gelişmişliği yüksek bölgelerin küresel ekonomik krizden daha çok etkilenmesi; tam tersi niteliği sahip olan, daha çok içsel dinamiklere bağlı olan bölgelerin ise krizden daha az etkileneceği aşikardır.

Düzye-2 Kodu	Bölge İlleri	Duyarlılık Endeksi(2009)	Duyarlılık Sıralaması
TR42	Kocaeli, Sakarya, Düzce, Bolu, Yalova	1,202	1
TR41	Bursa, Eskişehir, Bilecik	1,114	2
TR81	Zonguldak, Karabük, Bartın	1,096	3
TR31	İzmir	1,092	4
TR10	İstanbul	1,041	5
TR32	Aydın, Denizli, Muğla	1,040	6
TR21	Tekirdağ, Edirne, Kırklareli	1,008	7
TRC1	Gaziantep, Adıyaman, Kilis	0,999	8
TR90	Trabzon, Ordu, Giresun, Rize, Artvin, Gümüşhane	0,998	9
TR83	Samsun, Tokat, Çorum, Amasya	0,989	10
TR33	Manisa, Afyonkarahisar, Kütahya, Uşak	0,983	11
TR72	Kayseri, Sivas, Yozgat	0,982	12
TR51	Ankara	0,950	13
TR61	Antalya, Isparta, Burdur	0,947	14
TR63	Hatay, Kahramanmaraş, Osmaniye	0,920	15
TR62	Adana, Mersin	0,915	16
TR22	Balıkesir, Çanakkale	0,899	17
TR82	Kastamonu, Çankırı, Sinop	0,870	18
TRC2	Şanlıurfa, Diyarbakır	0,829	19
TRB2	Van, Muş, Bitlis, Hakkari	0,827	20
TR71	Kırıkkale, Aksaray, Niğde, Nevşehir, Kırşehir	0,805	21
TR52	Konya, Karaman	0,796	22
TRB1	Malatya, Elazığ, Bingöl, Tunceli	0,787	23
TRC3	Mardin, Batman, Şırnak, Siirt	0,749	24
TRA2	Ağrı, Kars, Iğdır, Ardahan	0,700	25
TRA1	Erzurum, Erzincan, Bayburt	0,663	26

Tablo-2: 2008/2009 Krizine Bölgelerin Gösterdiği Duyarlılık ve Duyarlılık Sıralaması

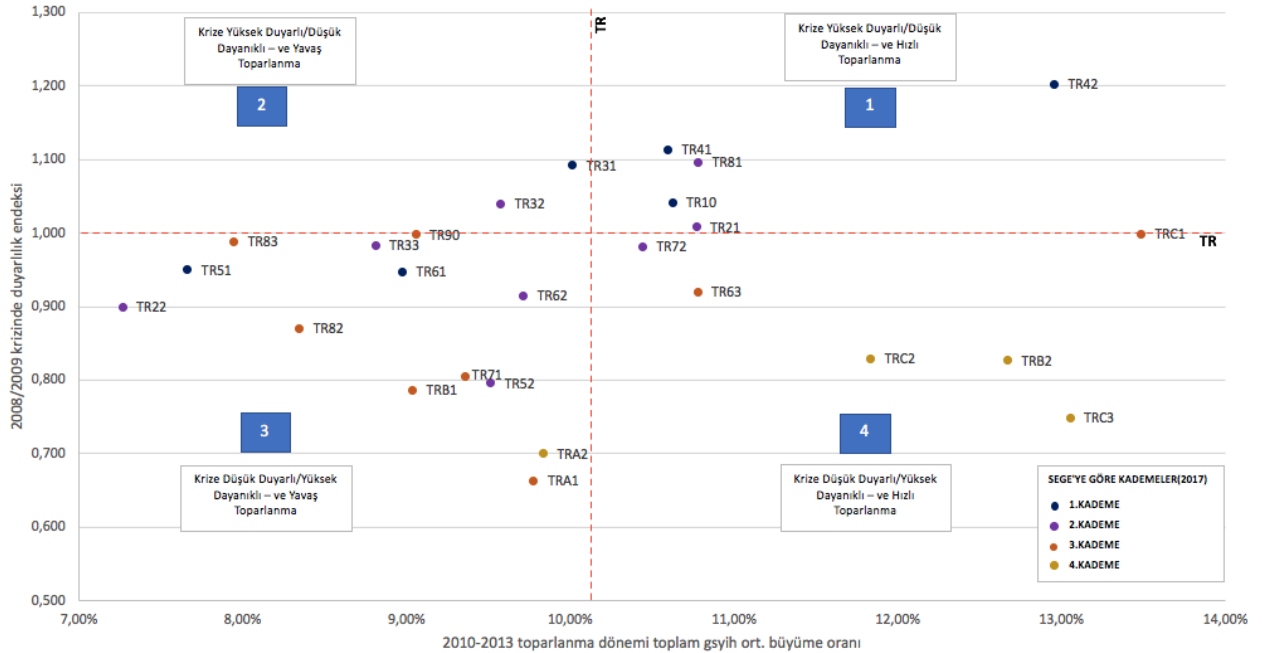
Duyarlılık endeksi bulunduktan sonra bölgelerin resesyona karşı duyarlılıkları ve resesyon sonrası toparlanma dönemlerinde gösterdikleri ortalama büyüme yüzdeleri arasında nasıl bir ilişki olup olmadığı araştırılmak ve bu çıkacak sonuca göre bölgelerin dayanıklılıkları yorumlanmak istenmiş; bunun için de Scatter dağılımı yapılmıştır.

Scatter dağılımı, toplam GSYİH ve sektörel bazlı GSYİH olarak 4 farklı grafikte incelenmiştir, böylece hem genel dayanıklılık hem de bölgelerin sektörel dayanıklılıkları hakkında fikir sahibi olunmak istenmiştir.

Scatter dağılımı yorumlamasında grafik 4 ana bölüme bölünmüştür ve bölümler şu şekilde yorumlanmıştır;

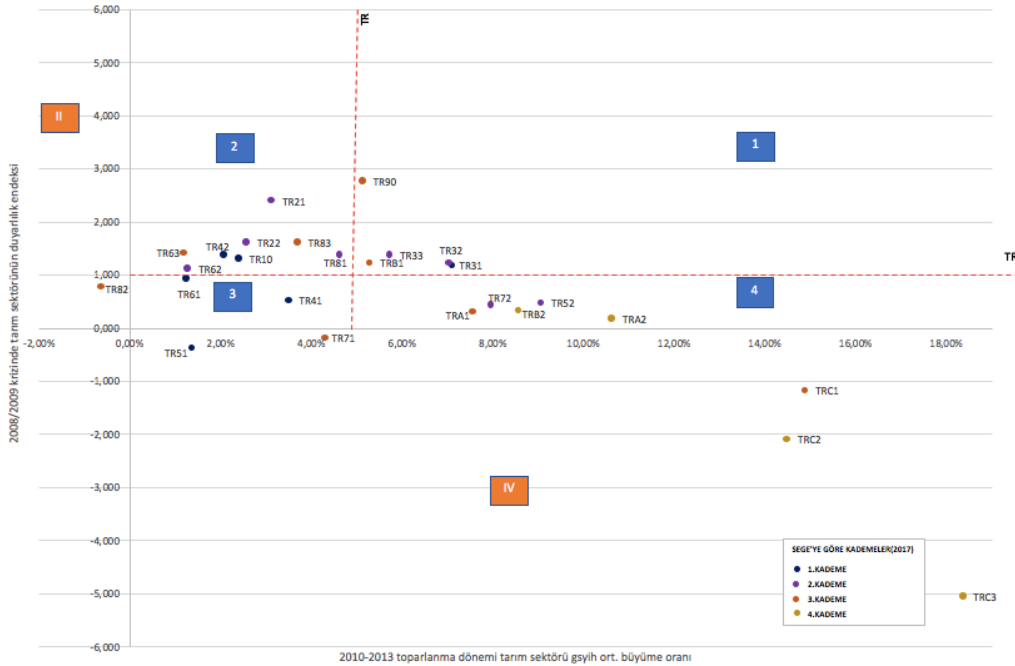
- **1. Bölge (Krizle karşı yüksek duyarlı/düşük dayanıklı ve hızlı toparlanma):**
Bu alanda yer alan bölgeler krize karşı görece yüksek duyarlı ve kriz sonrası dönemde ülke genelinden daha hızlı toparlanma gösteren bölgelerdir.
- **2. Bölge (Krizle yüksek duyarlı/düşük dayanıklı ve yavaş toparlanma):**
Bu alanda yer alan bölgeler krize karşı görece yüksek duyarlı ve kriz sonrası dönemde ülke genelinden daha yavaş toparlanma gösteren bölgelerdir.
- **3. Bölge (Krizle düşük duyarlı/yüksek dayanıklı ve yavaş toparlanma):**
Bu alanda yer alan bölgeler krize karşı görece düşük duyarlı ve kriz sonrası dönemde ülke genelinden daha yavaş toparlanma gösteren bölgelerdir.
- **4. Bölge (Krizle düşük duyarlı/yüksek dayanıklı ve hızlı toparlanma):**
Bu alanda yer alan bölgeler krize karşı görece düşük duyarlı ve kriz sonrası dönemde ülke genelinden daha hızlı toparlanma gösteren bölgelerdir.

İncelediğimiz alan dışında kalan, koordinat düzleminin II. bölgesindeki bölgeler, krize dayanıklı oldukları halde, krizden sonraki dönemde daralma yaşamışlardır; IV. bölgesinde kalan bölgeler ise krizde daralma yaşamamış, resesyondan etkilenmemişlerdir.



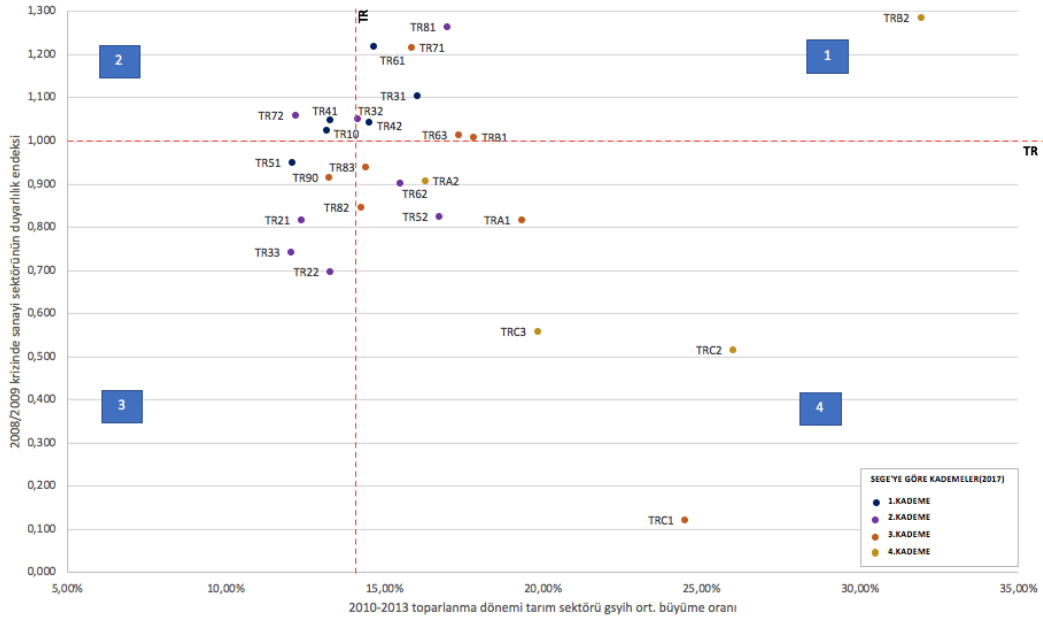
Yalova), TR41 (Bursa, Eskişehir, Bilecik) ve TR10 (İstanbul) bölgelerinin hızlı bir şekilde krizden çıktığı söylenebilir. Çizgi grafiklerde de görüldüğü gibi en az gelişmiş bölgeler, doğal olarak krizden az etkilenmiştir ve kriz sonrası dönemde yatırımların da etkisiyle hızla büyümelerini sürdürmüşlerdir. Çok gelişmiş bölgelerden olan TR51 (Ankara) ve TR61 (Antalya, Isparta, Burdur) bölgelerinin ise krize karşı görece az duyarlı oldukları halde, kriz sonrası dönemde yavaş bir büyüme geçirmeleri dikkat çekicidir; bu bölgelerin genel itibarıyla hizmet sektörü ağırlıklı olması, krizin ise sanayi sektörü üzerinde daha çok etkili olması bunun sebeplerinden birisidir; yani krizin niteliği burada gelişmiş bölgeler arasında belirleyici bir sebep olmuştur.

Grafik-7'de tarımsal sektörü için dayanıklılığın analizi yapıldığında, bu analizde resesyondan etkilenmeyen 4 bölgenin olduğunu görüyoruz; diğer sektörler için aynı analiz yapıldığında özellikle sanayi sektöründe resesyondan etkilenmeyen bölge sayısının sıfır olduğu görülecektir. Bu durum, tarım özelinden ve 2008/2009 krizinin niteliğinden kaynaklanmaktadır. Bu analizde en dikkat çeken noktanın, TR90 (Trabzon, Ordu, Giresun, Rize, Artvin, Gümüşhane) bölgesinde tarımın krizden bir hayli etkilenmiş olduğu ve sonrasındaki dönemde de ciddi bir toparlanma geçirmemesidir. Bir diğer dikkat çeken nokta da TR82 (Kastamonu, Çankırı, Sinop) Bölgesi'nin krizde çok fazla tepki vermeyip, kriz sonrası dönemde sektör bazında düşüş yaşamamasıdır. Bu da bölgenin değiştirdiği politika, bölgenin genel düşüş eğilimi, 65 yaş üstü nüfus oranındaki artış olarak yorumlanabilir.



Grafik-7: Tarım sektöründeki GSYİH'e göre 2008/2009 krizi ve toparlanma dönemi analizi

Sanayi sektörü için Grafik-8'de yapılan çalışmaya bakıldığında toplam GSYİH üzerinden yapılan dayanıklılık analizine en benzer resmin bu grafikte ortaya çıktığı görülmektedir. Genel itibarıyla en gelişmiş, sanayi bakımından da zengin bölgelerin kriz karşısında yüksek duyarlılık gösterdiği görülmektedir. Toparlanma döneminde ise, toplam GSYİH'nın aksine bölgelerin yarısından fazlasının sanayi sektöründe hızla toparlanma gösterdiği görülmektedir. Grafikte dikkat çeken iki bölge vardır; TRB2 (Van, Muş, Bitlis, Hakkari) krizden en yüksek derecede etkilenen bölgelerden biri olmuştur, fakat kriz sonrası en hızlı büyüyen bölge de bu bölgedir, İran ve Orta Asya'ya bölgenin geniş bir sınırı olması ve Ortadoğu'daki karışıklıktan ötürü bu bölgelerle ticaret yapılmasının artması bunlara sebep olabilir gösterebilir; bir diğer dikkat çeken bölge ise TRC1, TRC2 ve TRC3'ü kapsayan Güneydoğu bölgeleridir, bu bölgeler genel itibarıyla krize karşı dayanıklı olup, dışsal etkiler bu bölgelerde de görülmüştür ve toparlanma döneminde büyümelerine hızla devam etmişlerdir.



Grafik-8: Sanayi sektöründeki GSYİH'e göre 2008/2009 krizi ve toparlanma dönemi analizi

Hizmet sektörünün resesyon karşısındaki durumu incelemek için Grafik-9'da yapılan grafiğe bakıldığında, TRC1, TRC2 ve TRC3'ü kapsayan Güneydoğu bölgelerinin resesyondan etkilenmediğini ve sonraki dönemde de büyümeye hızla devam ettiği görülmektedir. Önceki bölümde incelenen çizgi grafiklerde de bölgedeki büyümenin kriz sonrası arttığı görülmekte idi, bu grafikte de Güneydoğu'nun bu sektörde hiç adı geçmez iken, son 10 yıllık dönemde yatırım alıp büyüdüğü söylenebilir. Bu bölgeler dışında kalan bölgelerin hizmet sektörü bağlamında krizden Türkiye ortalamasına yakın bir şekilde etkilendiği, hiçbir bölgenin kriz sırasında da, sonrasında da dramatik bir değişim yaşamadığı görülmektedir.



Grafik-9: Hizmet sektöründeki GSYİH'e göre 2008/2009 krizi ve toparlanma dönemi analizi

Duyarlılık endeksi ve toparlanma dönemi ortalama büyüme oranları ile yapılan grafiklere göre hem genel hem sektör bazlı dayanıklılık değerlemesi yapılmıştır. Genel olarak söylenebilecek olan, incelenen 2008/2009 krizinin küresel bazlı özellikle bankacılık ve finans sektöründen ötürü çıkan bir kriz olduğu, krizin Türkiye bazında 2001 krizi kadar etkili olmadığı, yine de bu resesyona ülkemizde en belirgin tepki gösteren sektörün sanayi sektörü olduğudur. Bu nedenle de krizden en çok etkilenen bölgelerin, gelişmişlik seviyeleri yüksek, sanayi üretimleriyle ön planda olan bölgeler olduğu söylemek mümkündür. Bir diğer görülebilecek nokta da son 10 yıllık periyotta güneydoğu bölgelerine yapılan yatırımların dikkat çekici olduğu ve bu bölgelerin 2008/2009 krizine karşı en dayanıklı bölgeler olduğudur; bu dayanıklılığın sebebi daha önce de belirtildiği bölgelerin 2000'li yılların başında diğer bölgelere görece hiç gelişmemiş olması, dışsal dinamiklere karşı daha duyarsız olması denilebilir.

SONUÇ VE ÖNERİLER:

Dayanıklılık kavramı, özellikle 2008 küresel finans krizinden sonra hem ekonomik sistemler, hem de bölgesel planlama literatürü içerisinde sıklıkla kullanılan ve araştırılan bir kavram haline dönüşmüştür. Önceki dönemlerde, esneklik, sağlık, sürdürülebilirlik gibi kavramlar ön plandayken, günümüzde dayanıklılık kavramının analizi üzerine çalışmalar sürmektedir. Kavramın halen güncel olması, evrensel ve net bir tanımının olamaması, kavramı sıkça tartışılır hale getirmektedir.

Boschma (2014), dayanıklılığı "ekonomik sistemlerin resesyonlar karşısında dirençli olabilmesi, bu resesyonlardan etkilenmesi halinde hızla toparlanabilmesi ve yeni oluşan koşullar karşısında kolayca evrilip adapte olabilmesi" olarak tanımlamaktadır; bölgesel ekonomiler için ise bu tanıma ek olarak en basit anlamıyla 'bölgenin kalkınma/gelişme yolunda gösterdiği yetenektir' denilebilir. Bu kalkınma/gelişme için de bölgenin resesyonlar karşısında gösterdiği direnç, sonrasındaki toparlanma dönemi ve yeniden uyumlama ve adapte olma dönemi etkilidir.

Makalenin ikinci bölümünde, Türkiye'nin 2008/2009 krizi karşısında İBBS Düzey 2 Bölgeleri kapsamında gösterdiği dayanıklılık üzerine analizler yapılmıştır. Kullanılan istatistiki veriler, duyarlılık endeksi ile yorumlanmıştır. Yapılan analizler sonucunda, bölgelerin bu resesyona verdiği tepki ile toparlanma hızı arasında birebir örtüşecek derece ciddi bir bağlantı olmadığı, fakat dikkat çeken bulgulara rastlandığı sonucuna ulaşılmıştır. Öncelikle, SEGE'ye göre çok gelişmiş bölgelerin (1.kademe) bu krizden daha çok etkilendiği, özellikle öncü sektörü sanayi olan bölgelerin kriz karşısında bir hayli duyarlı davrandığı görülmektedir. Bir diğer dikkat çeken nokta da Güneydoğu'daki bölgeler gibi az gelişmiş bölgelerin son dönemlerde, ülke geneline göre hemen hemen her sektörde dikkat çekici bir hızla büyüğüdür. Bölgenin kimliği, Ortadoğu ile olan ilişkiler, bölge için güdülen politikalar, yatırım ve teşviklerin özellikle son 10 yıllık periyotta bu bölgelere olumlu etki yaptığı düşünülmektedir.

2008/2009 krizinin, 2001 krizi veya önceki krizler gibi Türkiye'yi dramatik bir şekilde etkilemediği söylenmelidir; krizin niteliğinin bizim gibi gelişmekte olan ülkeler için çok değerli olduğu, bu krizin Amerikan banka sistemi üzerinden tüm dünyaya yayıldığını, genel itibarıyla finans sektörünü sarstığını, ikincil olarak bu sektörlerle doğrudan bağlantılı olan sanayi, hizmet gibi sektörlerle sirayet ettiği bilinmektedir; bu sebeple de Türkiye'de bu krizden daha çok dış dinamiklere bağlı olan, aktif ve öncü bölgelerin görece daha çok etkilendiği tekrardan vurgulanarak belirtilmelidir.

Çalışma, 2004-2020 yılları arasındaki periyod için yoğun bir analiz sunmakta ve ülke genelinde İBBS Düzey 2 Bölgeleri için genel bir değerlendirme sunmaktadır. Bölgelerin içsel ve dışsal dinamikleri, bölgeler için güdülen teşvik ve programlar detaylı ve kapsamlı bir şekilde incelenerek bölgeler özelinde detaylı çalışmalar yapılabileceği ve makale kapsamında verilen bilgilerin bu yeni çalışmalara ışık olabileceği düşünülmektedir. Çalışmanın yapıldığı dönem itibarıyla tüm dünyayı etkileyen COVID-

19 salgınının, bölgesel kalkınma stratejilerini derinden etkileyeceği ve yeni dengelerin gelişmesini sağlayacağı düşünülmektedir. Küresel ısınma ve pandemi ile neoliberalizm ve küreselleşme kavramları üzerine eleştirilerin artması, bu bağlamda bölgesel ekonomik gelişme ve bölgesel kalkınmaya ağırlık verilmesi fikrini yeniden ön plana çıkartmıştır. 2019'un son çeyreğinde Çin'de başlayarak tüm dünyaya kısa sürede yayılan COVID-19 salgınının yarattığı krizin etkilerini ve toparlanma süreçlerinin ilerleyen dönemlerde incelenerek bölgelerin bu krizden nasıl çıktığı da araştırılması önerilmektedir.

Etik Standart ile Uyumluluk

Çıkar Çatışması: Yazar olarak herhangi bir çıkar çatışmasının olmadığını beyan ederim.

Etik Kurul İzni: Bu çalışma için etik kurul iznine gerek yoktur.

Finansal Destek: Çalışmanın hazırlanma sürecinde herhangi bir finansal destek alınmamıştır.

Teşekkür: Bu çalışmayı hazırlamam konusunda beni cesaretlendiren ve bana ilham olan Yıldız Teknik Üniversitesi, Bölge Planlama Bölümü öğretim üyelerine çok teşekkür ederim.

KAYNAKÇA:

Boratav, K. (2015). *Türkiye iktisat tarihi*. İmge Kitabevi.

Boschma, R. (2014). **Towards an evolutionary perspective on regional resilience**. *Regional Studies*, 49 (5), 733-751. <https://doi.org/10.1080/00343404.2014.959481>

Eraydın, A. (2015). **Attributes and characteristics of regional resilience: Defining and measuring the resilience of Turkish Regions**. *Regional Studies*, 50 (4), 600-614. <https://doi.org/10.1080/00343404.2015.1034672>

Eraydın, A. (2015). **The role of regional policies along with the external and endogenous factors in the resilience of regions**. *Cambridge Journal of Regions, Economy and Society* 2016, 9, 217–234. <https://doi.org/10.1093/cjres/rsv026>

Foster, K. A. (2007). **Snapping back: What makes regions resilient?** *National civic review*, 96(3), 27–29. <https://doi.org/10.1002/ncr.184>

Gültekin, L. (2017). **Bölgesel dayanıklılık ve uyum kapasitesi kavramı: Türkiye’de ekonomik krizlerin bölgesel etkileri** (Tez No: 459716) [Yüksek Lisans Tezi, Ankara Üniversitesi]. Ulusal Tez Merkezi. <https://tez.yok.gov.tr/UlusalTezMerkezi/tezDetay.jsp?id=eYBIGUq2zzlweBxbBkml5w&no=Rf8LGMhhy9aA5a7nqLla7Q>

Hill E., Wial H., Wolman H. (2008). **Exploring regional economic resilience** (Working Paper no. 2008–04). Institute of Urban and Regional Development. <https://doi.org/10.13140/RG.2.1.5099.4000>

Kalkınma Ajansları Genel Müdürlüğü. (2019). **İllerin ve bölgelerin sosyo-ekonomik gelişmişlik sıralaması araştırması, SEGE-2017** (Kalkınma Ajansı Genel Müdürlüğü Yayını No:3). Kalkınma Ajansları Genel Müdürlüğü, T.C. Sanayi ve Teknoloji Bakanlığı. https://www.bebka.org.tr/admin/datas/sayfas/89/sege-2017_1581687211.pdf

Martin, R. (2012). **Regional economic resilience, hysteresis and recessionary shocks**. *Journal Of Economic Geography*, 12, 1–32. <https://doi.org/10.1093/jeg/lbr019>

Martin, R., Sunley, P. (2015). **On the notion of regional economic resilience: Conceptualization and explanation.** *Journal Of Economic Geography*, 15, 1–42. <https://doi.org/10.1093/jeg/lbu015>

Türkiye İstatistik Kurumu (TÜİK). (2004-2020). **2004-2020 yılları arası bölgesel istatistikler.** <https://biruni.tuik.gov.tr/bolgeselistatistik/degiskenleruzerindensorgula.do>