



## TEFSİR TARİHİ İÇİN BİR VERİTABANI MODELİ

*Mubammet ABAY\**

### **A Database Model for The History of Tafsir**

The first stage in a study on any subject is to examine and evaluate prior studies on that subject. Modern computer technologies offer the researcher good facilities to do this easily. However, to do this, it is very important to choose the right tools and right method. The relational database systems are the right tools for this task. This article offers a database model for collecting the data from the tafsir history books and converting them to a database. If this model is developed and published as on-line, it would be very useful data source for tafsir researchers.

**Anahtar kelimeler:** Tefsirciler; Müfessirler; Tabakatü'l-Müfessirin; Veritabanı; Tefsir tarihi

**Key words:** Mufassirs; Quran Commentators; Tabaqat al-Mufassirin; Database; History of tafsir

### **A. GİRİŞ**

Bir araştırmacı, herhangi bir konuda çalışma yapmayı düşündüğünde öncelikle bu konuda daha önce kimin hangi çalışmaları yapmış olduğunu araştırır. Bu sayede geçmiş birikimden yararlanarak çalışmasını bunun üzerine bina eder.

Geçmişte bir çok İslam âlimi kitapların isimlerinden ve muhtevalarından bahseden kitap fihristleri, şahısların hayat hikayelerinden ve yaptıkları çalışmalardan bahseden tabakat kitapları telif etmiştir. Bu eserler araştırmacılara yardımcı olarak geçmişte yapılan çalışmaların isimlerini ve müelliflerinin şahsiyetlerini tespitinde ışık tutmaktadır.

Günümüzde her araştırmacı çalışmasına başlarken uzun mesai ve emek

\* Dr., Marmara Ü. İlahiyat F. Tefsir Anabilim Dalı Öğretim Görevlisi,  
abay@marmara.edu.tr

harcayarak daha önce yapılan çalışmaları tespit sürecini tekrar etmek ve bunun için bibliyografya fişleri oluşturmaktadır. Üstelik isim olarak derleyebildiği çalışma sayısı da sınırlı kalmaktadır. Bu nedenle de aynı zamanda aynı konuda çalışmaların yapıldığı görülmektedir. Halbuki dağınık yerlerde duran bu bilgilerin bir araya getirilmesi ve günümüz bilgisayar imkanlarıyla araştırmacıların hizmetine sunulması, çok uzun ve zahmetli bir süreç olan materyal tespit safhasını birkaç dakikalık bir zamana sığdırarak harcanan zamanı ve emeği azaltacağı gibi daha doğru ve kapsamlı bilgilere de ulaşılmasını sağlayacaktır.

Gerek ülkemizde ve gerekse batı ülkelerinde, değişik alanlarda araştırmacılar için başvuru kaynağı olan veritabanları oluşturulmuştur.<sup>1</sup> Bu veritabanları makale, tez vb. bilimsel çalışmaları derlemekte, bunların künyeleri ile birlikte özetlerine ve tam metinlerine ulaşma imkanı sunmaktadır.

İslam ilimleri alanında bunlara benzer ama daha kapsamlı veritabanlarına büyük ihtiyaç vardır. Bu doğrultuda hizmet sunan, tez kataloğu, çeşitli kitapların metinleri, yazmaların katalogları, makaleler bibliyografyası gibi çeşitli veritabanları vardır. Her biri hizmet verdiği alanda bir boşluğu doldurmaktadır. Ancak müfessirleri ele alarak onların biyografilerini ve tefsire dair çalışmalarını tanıtan kapsamlı bir veritabanı henüz bulunmamaktadır.<sup>2</sup>

## **B. TEFSİR TARİHİ VERİTABANININ LÜZUMU**

Niçin tefsir tarihine ait bir veritabanına ihtiyaç duyulduğu da üzerinde durulması gereken bir husustur. Bizim açımızdan böyle bir veritabanına şu yönlerden ihtiyaç vardır:

1. Zaman ve emek tasarrufu sağlayacaktır. Bilgisayarın yığınla veriyi depolama ve bu veriler arasında belirtilen kriterlere uyan verileri hemen bularak bir liste halinde sunma konusunda sağladığı imkanlar tefsir tarihi veritabanı için de mümkündür. Çünkü isminin bir parçasını veya eserinin adını bildiğimiz bir şahsın biyografisini elde edebilmek, eserin bulunduğu kütüphane nüshalarını tespit edebilmek uzun mesai isteyen araştırmalardır.

2. Farklı kaynaklarda, farklı mekânlarda yer alan bilgilere tek noktadan

<sup>1</sup> Çeşitli veritabanı örnekleri için bk. "Veri Tabanları", <http://www.ulakbim.gov.tr/cabim/vt/> [22.4.2007].

<sup>2</sup> Bu alanda bildiğimiz tek örnek <http://www.allame.com> sitesinde yer alan ve sadece Osmanlı müfessirlerine yer veren veritabanıdır. Burada müfessirlerin kısa biyografileri, biyografi kaynakları verilmiş, tefsire dair eserlerin bazılarının tanıtımı yapılmıştır.

ulařma imkanı verecektir. řahıs biyografilerini tespit için bir çok kaynaęa bakmak, eser nüshalarını tespit edebilmek için deęişik kütüphane kataloglarını taramak gerekmektedir. Kitaplar ve katalogların tamamını bir mekânda bulmak her zaman mümkün deęildir. Veritabanı bir araya getirdięi veri yığınlarına tek noktadan ulařma imkanı sunacaęından bu zahmetten arařtırmacıları kurtaracaktır.

3. Veriler arasındaki baęlantıları kurmakta yardımcı olacaktır. Veritabanına veriler ham halde girilir. Zengin sorgulama imkanları sayesinde istenen kriterlere uygun veriler listelenebilir. Bu listelerde veriler arasında baęlantılar daha net olarak ortaya çıkar. Mesela hangi dönemlerde, hangi bölgelerde ne tür konular üzerinde durulmuřtur, filan müfessir aęırlıklı olarak hangi meselelere dair eserler vermiřtir. Bu tür baęlantılar müfessirlerin üzerlerine eęildikleri meselelerle yařadıkları dönemin ve bölgenin baęlantısını kurmada da yardımcı olacaktır.

4. Müfessirleri sıralandırırken istenen herhangi bir nitelięi kullanılabilir. Tefsir tarihine dair eserlerde müfessirler ya ölüm tarihlerine göre, ya isimlerine göre veya tefsir ilminde tabi oldukları akıma göre tasnife tabi tutulurlar. Kitaplarda yer alan bilgiler mecburen bir vasıf dikkate alınarak sıralanmak zorundadır. Ancak kitap sonuna koyulan çeřitli fihristler yardımıyla bu sıralama problemi bir ölçüde giderilebilmektedir. Ancak veritabanında böyle bir kısıtlama yoktur. Veritabanında yer alan herhangi bir alan esas alınarak sıralama yapılabilir.

5. Verileri rapora dönüřtürmek kolaydır. Yine veritabanındaki alanlar kullanmak suretiyle verileri saydırmak ve buna göre oranları çıkarmak çok çolaydır.

6. En önemlisi, gelecekte elektronik bilgi kaynakları basılı bilgi kaynaklarının yerini alacak, arařtırmacılar arařtırmalarını basılı kaynaklardan ziyade online kaynaklardan yapacaklardır. Geliřen teknoloji ve deęiřen řartlar insanları bu yöne doęru ister istemez zorlamaktadır.<sup>3</sup> İslâmi ilimlerde de bu řartlara ayak uydurulması ve geliřen teknolojinin sunduęu imkânlardan yararlanılması kaçınılmazdır. Bu nedenle geçmiře ait her türlü verinin zaman kaybetmeden elektronik ortama aktarılması zaruridir. Bu doęrultuda yapılan

<sup>3</sup> Biliřim teknolojilerinin geçmiři ve geleceęi hakkındaki deęerlendirmeler ve tahminler için bk. Bill Gates, *Önümüzdeki Yol* (çev. Esra Davutoęlu, Alper Erdal), Ankara 1999, Arkadař Yayınları.

çalışmalar seksenli yılların sonlarında küçük çaplı bilgisayar programları olarak başlamış, doksanlı yıllarda bir çok kaynağı içeren ve CD'ler içerisinde dağıtılan ansiklopedik başvuru kaynakları halini almış, İnternet teknolojilerinin yaygınlaştığı ve bir çok işlemin online yürütüldüğü ikibinli yıllarla birlikte bazı web sitelerinde elektronik kütüphaneler oluşturulmuştur. Bu kütüphanelerin bazıları kitapları sadece arşivlemek ve isteyen kişinin kendi bilgisayarına metni aktararak kullanmasını sağlamak şeklinde hizmet vermektedir.<sup>4</sup> Bazıları da online olarak kitap metinlerini takdim etmekte ve metin içerisinde arama hizmeti sunmaktadır.<sup>5</sup> Bu tür faaliyetler gerekli olmakla birlikte geliştirilmeleri ve bilimsel çalışmalarda kaynak olarak kullanılabilir biçimde metinleri takdim edecek bir düzene sokulmaları gerekmektedir.

Teknolojik gelişmeler bilgiye ihtiyaç duyulduğu anda ve mekânda erişmeyi sağlayacak imkanlar da sunmaktadır. Nitekim çeşitli veritabanlarında tutulan verilere, ofis içindeki bir bilgisayarın bağlı olduğu İnternet hattıyla veya ofis dışında veya sehayat esnasında taşınan bir cep telefonu, akıllı telefon veya cep bilgisayarı yardımıyla ulaşma imkanı bulunmaktadır. Hayatın bir çok alanına bu giren bu imkânı İslami ilimler alanında da kullanmak mümkündür. Bir ayeti, hadisi, bir şahsın biyografisi, bir mekân hakkındaki bilgi, tarih veya ölçü birimlerinin çevirisi, bir kelimenin diğer dildeki karşılığı vb. daha pek çok veriye bu cihazlarla her an ulaşabilmek araştırmacılar için en önemli hususlardan birisidir.

İşte böyle bir bilgi kaynağı oluşturmak için gereken bilgisayarlarda kullanılması gereken en doğru araç, bu maksatlar doğrultusunda özel olarak geliştirilmiş “veritabanı” programlarıdır.

### **C. VERİTABANI KAVRAMI**

Veritabanı kelimesi, İngilizceden tercüme edilerek dilimize giren bir çok bilişim teriminde olduğu gibi, “database” kelimesinin Türkçeye tercüme edilmesiyle kullanılmaya başlanmış bir isimdir. İngilizcedeki kullanımı 1950'li yıllara kadar uzansa da<sup>6</sup> Türkçede 1990'lı yıllarda yaygınlık kazanmıştır. Nite-

<sup>4</sup> Bu kategoride <http://www.almeshkat.net>, <http://www.rafed.net>, <http://www.muhammadith.org>, <http://www.waqfeya.com> isimli web siteleri zikredilebilir.

<sup>5</sup> Bu kategoride <http://www.al-islam.com>, <http://www.alwaraq.net>, <http://www.al-eman.com>, <http://www.rafed.net>, <http://www.ihsanetwork.com>, <http://www.muhammadis.org>, <http://www.hikem.net>, <http://www.aljamea.net/> isimli web siteleri zikredilebilir

<sup>6</sup> "Database", Microsoft® Encarta® Online Encyclopedia 2007, <http://encarta.msn.com> © 1997-2007 Microsoft Corporation.

kim Türk Dil Kurumu'nun hazırladığı *Türkçe Sözlük*'ün 1988 yılındaki baskısında bu kelime yer almamaktadır.

Bu kelime belirli bir düzen verilmiş verileri ifade etmek üzere kullanılmıştır. Her ne kadar kendileri bu kelimeyle isimlendirilmese de mahiyetleri bakımından veritabanı olan çeşitli veriler vardır. Mesela bir telefon rehberi, bir kütüphanedeki kitapların kataloğu, araştırmalarda kullanılmak üzere oluşturulmuş bibliyografya fişleri veya bilgi fişleri (örnekleri çoğaltmak mümkündür) aslında birer veritabanıdır. Ancak özellikle Türkçedeki veritabanı kelimesi sadece bilgisayarla ilgili bir terim olarak kullanılmaktadır.

Veritabanını kavramının özünü oluşturan “veri” terimini açmakta yarar vardır. Veritabanı açısından veri, yalın bir değer ifade etmekle birlikte başka hiçbir değerle bağlantısı kurulmadığı takdirde ne ifade ettiği belirgin olmayan bir çeşit bilgidir. Mesela 1453 rakamı tek başına bir değer ifade etmekle birlikte bize bir bilgi vermemektedir. Bilgi haline dönüşebilmesi için belirli bir bağlamda kullanılması gerekir. İstanbul'un fethedildiği yıl 1453'tür; kütüphanedeki kitap sayısı 1453'tür; öğrenci mevcudu 1453'tür gibi.

Veritabanı sistemlerinde veri, tablolarda saklanan değerler kümesidir. Bilgi ise verileri görüntüleyen kişiye anlamlı gelecek şekilde alınıp düzen verilmiş verilerdir. Bu durumda veriyi saklamaktan, bilgiyi de alıp düzenlemekten söz edilir.

Veritabanı, en basit anlamda belirli bir amaca yönelik olarak düzen verilmiş kayıt ve dosyaların tümüdür<sup>7</sup>. Mesela matbu tefsir kitaplarına yer verilen ve her kitap için “müellif adı”, “kitap adı”, “basım yeri” ve “basım yılı” bilgilerinin zikredildiği bir liste şu şekilde oluşturulabilir:

Tablo 1 : Matbu Tefsir Eserleri Listesi

Sıra No	Müellif	Eser Adı	Basım Yeri	Basım Yılı
1	Ebussuûd	İrşâdü'l-Aklî's-Selîm	İstanbul	1307
2	Zemahşerî	el-Keşşâf	Beyrut	
3	Beyzâvî	Envâru't-Tenzîl	İstanbul	1314

Kayıt

Alan

Bu listede, her bir satıra bir konuya ilişkin veriler kaydedilir ve buna kayıt ismi verilir. “Sıra No”, “Müfessir”, “Eser Adı”, “Basım Yeri” ve “Basım

<sup>7</sup> Bkz. John L. Viescas, *Microsoft Access 2000 ile Çalışmak*, Ankara 2001, s. 4.

Yılı” olarak isimlendirilen, bir kayda ait farklı hanelerin her birine alan denilmektedir. Alanlar ve kayıtlardan oluşan yapının tamamı da tablo veya dosya olarak isimlendirilir. Bu şekilde basit bir veritabanı oluşturulmuş olur.

Derlenecek kayıtların sayısı onlarla ifade edilecekse ortada böyle bir sistem kurmayı gerektirecek sebep yok demektir. Ancak kayıtların adedi binleri, onbinleri, hatta milyonyları bulacak ise planlı bir veritabanı kullanılması mecburidir. Çünkü, aranan veriye derhal ulaşılması, aynı verilerin tekrarlanması gereken yerlerde yazım hatalarının oluşması, verilerin yanlış alanlara girilmesi, verilerden raporlar elde edilmesi gibi problemlerin üstesinden gelmek ancak bir veritabanı kullanmakla mümkün olabilir. Bu tür işlemleri yapmak için kullanılan bilgisayar yazılımları “veritabanı yönetim sistemleri” (database management systems) ismiyle anılmaktadır.<sup>8</sup>

Günümüz veritabanı yönetim sistemleri ilişkisel veritabanı modeli denilen bir model sunmaktadırlar. Bu modelde her kayıt, sadece bir konuyu doğrudan ilgilendiren verileri içerir ve bu kayda özel bir kimlik numarası verilir. Bu kaydın dolaylı olarak ilgili bulunduğu veriler ise başka tablolarda saklanır ve bu tabloda, sözkonusu kaydın diğer tablodaki kimlik numarasına atıfla yetinilir. Bu sayede bir kaydın tekrar kullanılmasının gerektiği alanlarda kaydın kendisi kullanılmaz, bunun yerine sadece kimlik numarası ile yetinilir. Bu kimlik numarası kaydın tamamını temsil etmek için kullanılabilirdiği gibi kaydın herhangi bir alanını temsil etmek maksadıyla da kullanılabilir.

Tablo 1’i incelendiğinde “Basım Yeri” alanında zikredilen verilerin kitaplar ile doğrudan ilgisinin olmadığı, ayrıca bu alanda verilerin tekrar edildiğini görülecektir. Ayrıca bir müellifin birden fazla tefsir eseri bulunması durumunda müellif ismini tekrar etmek gerektiği de anlaşılmaktadır. *Tefsîru’l-Celâleyn* gibi, bir eser için birden fazla müellif varsa bu durumda eser adını da tekrar etmek gerekecektir. Böyle bir yapının getireceği mahzurlardan kurtulabilmek için basım yerlerini listeleyen ayrı bir tablo, eserleri listeleyen ayrı bir tablo oluşturmak, sonra da bu iki tablo arasında ilişki kurmak gerekir.

<sup>8</sup> Geniş bilgi için bk. “Database”, <http://en.wikipedia.org/wiki/Database> [16.04.2007]

Tablo 2: Kitaplar ve Basım Yerleri

Kitaplar		
Kitap Adı	Basım Yeri No	Basım Yılı
el-Keşşâf	①	
İrşâdü'l-Akli's-Selîm	②	1307
Envâru't-Tenzil	②	1314

Basım Yerleri	
Basım Yeri No	Basım Yeri
①	Beyrut
②	İstanbul
3	Kahire

Bu iki tablodan “Kitaplar” tablosundaki “Basım Yeri No” alanı, “Basım Yerleri” tablosundaki “Basım Yeri No” alanı ile ilişkilidir. İlişkisel veritabanı sistemleri bu şekildeki tabloların birleştirilmesine imkan sağlayan sorgulama sistemine sahiptir ve böyle bir sorgulama sonucunda sistem Tablo 1’deki aynı olan geçici, yani program çalışırken oluşturulmuş ve işi bittiğinde silinecek olan bir tablo oluşacaktır.

İlişkisel veritabanı yönetim sistemi üç temel görevin gerçekleştirilmesine imkan vermektedir:

a. Veri tanımlama: Veritabanında hangi verilerin saklanacağını, bu verilerin sayı mı, metin mi, tarih mi, resim mi olacağını, bunların birbirleri ile ilişkilerini, girilen verinin doğru olup olmadığını belirlemek.

b. Veri yönetme: Veriler içerisinde gerekli olanları ayıklamak üzere verileri süzmek, sıraya dizmek, hesaplamalar yapmak, silinmesi gerekenleri silmek, başka bir tabloya veya diğer programa aktarmak, yeni tablolar oluşturmak.

c. Veri denetleme: Veritabanındaki bilgilere kimlerin erişebileceğini, hangi tür verileri değiştirebileceğini, aynı veritabanını birden fazla kişi kullandığında verileri değiştirme ve güncelleme düzenini belirlemek.

Bütün bu özellikleri ile veritabanı yönetim sistemleri, biyografya, bibliyografya, sözlük, ansiklopedi, araştırma bulguları, envanter kayıtları, satış listeleri vb. bir çok iş için kullanılabilir en uygun bilgisayar programlarıdır. Bu mahiyette değişik firmaların ürettiği farklı seçenekler bulunmaktadır. Bunların bir kısmı masaüstü veritabanı sistemi, bir kısmı da sunucu verita-

banı sistemi olarak kullanılmaktadır.<sup>9</sup>

#### **D. TEFSİR TARİHİ ESERLERİNDEKİ VERİ YAPILARI**

Çalışmamızın bundan sonraki safhasında tefsir tarihi eserlerindeki veri yapılarını anlamaya ve bunlardan değişik maksatlar için kullanabilecek veri alanları tespit edilerek bir veritabanı modeli çıkarılmaya çalışılacaktır.

##### **1. Tabakâtü'l-Müfessirîn (Süyûtî)**

Özel olarak müfessirlere ayrılmış ilk eser Süyûtî'nin (v. 911/1505) *Tabakâtü'l-Müfessirîn* adındaki küçük risalesidir. Mukaddimede müellifin de belirttiği gibi “muhaddislere, fukahaya, nahivcilere vd. önem verildiği gibi müfessirlere eğilen müstakil eser yazılmamıştır.”<sup>10</sup> Süyûtî müfessirleri dört gruba ayırmıştır:

1. Selef: Sahâbe, Tâbiûn, Etbâu't-Tâbiûn müfessirleri.

2. Muhaddis müfessirler: Bunlar Sahâbe ve Tâbiûna ait tefsirle ilgili görüşleri senedleriyle rivayet ederek tefsir yazarlardır.

Bu iki gruptakiler tabakâtü'l-fukahâ eserlerinde geçmektedirler.

3. Diğer Ehl-i sünnet alimlerinden olan müfessirler: Bunlar tefsir ve te'vil, meâni'l-Kur'ân, ahkâm, i'râb vb. hakkındaki sözleri de ilave ederler.

4. Mu'tezile, Şia ve grupları gibi bid'atçilerden tefsir tasnif edenler.

Süyûtî müfessirleri dört grupta değerlendirmişse de eserinde müfessirleri isimlerine göre sıralamıştır. Şahıstan şahısa değişmekle birlikte, ele aldığı bir şahsın biyografisinde genel olarak şu bilgilere yer vermektedir:

1. Tam ismi: Süyûtî bir müellifin tam ismini verirken şu sırayı takip etmektedir: Müfessirîn, babasının, dedesinin, ... ismi, müfessirîn künyesi, nisbesi ve lakabı. Süyûtî bazen ismin peşinden şahsın meşhur olduğu bir yönü de zikretmektedir.

<sup>9</sup> Bazı veritabanı sistemleri şunlardır: DBase, Filemaker Pro, InterBase, Microsoft Access, Microsoft SQL Server, MySQL, OpenOffice.org Base, Oracle, Paradox, Sybase.

Geniş bilgi için bk.

[http://en.wikipedia.org/wiki/List\\_of\\_relational\\_database\\_management\\_systems](http://en.wikipedia.org/wiki/List_of_relational_database_management_systems)  
[17.04.2007]

[http://en.wikipedia.org/wiki/List\\_of\\_object-oriented\\_database\\_management\\_systems](http://en.wikipedia.org/wiki/List_of_object-oriented_database_management_systems)  
[17.04.2007]

<sup>10</sup> Bkz. Süyûtî, *Tabakâtü'l-Müfessirîn*, Beyrut, ty, Dâru'l-Kütübi'l-İlmiyye, s. 9.



2. Meslekleri: Burada müfessirin hangi ilim dallarıyla meşgul olduğu zikredilmiştir.

3. Hocaları ve talebeleri.

4. Gittiği yerler.

4. Doğum tarihi ve yeri, ölüm tarihi ve yeri.

5. Eserleri: Müfessirin eserleri var ise doğum ve ölüm tarihi ile ilgili bilgilerden önce müfessirin eserlerinin isimleri verilmiştir. Burada eser isimleri karışık olarak zikredilmiştir ve ilgili oldukları ilim dalına dikkat edilmemiştir.

## 2. Tabakâtü'l-Müfessirîn (Dâvûdî)

Süyûtî'den sonra talebesi Dâvûdî (v. 945/1539) de *Tabakâtü'l-Müfessirîn*<sup>11</sup> adıyla bir eser telif etmiştir. Dâvûdî'nin eserindeki müfessir sayısı Süyûtî'ninkine göre bir hayli fazladır. Ancak şahıslar hakkında verdiği bilgiler benzer ve bunları sunuş yöntemi benzerdir. İlave olarak Dâvûdî bazen müfessirin meşhur ismini de zikretmektedir. Bazen müellifin biyografisinin geçtiği kaynakların isimlerini vermekte, bazen de eserleri hakkında çok kısa değerlendirme yapmaktadır.

## 3. Büyük Tefsir Tarihi

Tefsir tarihle ilgili eserlerin zirvesi olarak gördüğümüz Ömer Nasuhi Bilmen'in (v. 1971) *Büyük Tefsir Tarihi Tabakâtü'l-Müfessirîn*<sup>12</sup> adlı eseri ele aldığı şahsı bir müfessir olarak tafsilatlı şekilde değerlendirmesi, tefsir eserleri hakkında yine tafsilatlı bilgi vermesi açısından kendinden önceki bütün eserlerden çok bariz şekilde ayrılmaktadır. Müellif mukaddimede Süyûtî'nin, Ahmed b. Muhammed'in, Sırrı Paşa'nın ve Cevdet Efendi'nin eserlerine temas ederek bir çok müfessir ve eserleri hakkında malumatın bunlarda yer almadığını belirtmiştir. Dâvûdî'nin eserine ise ulaşma imkanı bulamamıştır.

Bilmen eserini müfessirler ve eserleri hakkında geniş malumat ihtiva etmek üzere planlamış ve eserine aldığı müfessirlerin mesleklerini tayin etmeye çalışmış, ilmî bakımdan tabakalarına temas etmiş, tefsirleri hakkında geniş malumat vermiştir.

Bu eserin bir müfessir hakkında şu verileri ihtiva ettiği görülmektedir:

<sup>11</sup> Dâvûdî, *Tabakâtü'l-Müfessirîn*, Beyrut, ty, Dâru'l-Kütübü'l-İlmiyye, I-II.

<sup>12</sup> Ömer Nasuhi Bilmen, *Büyük Tefsir Tarihi Tabakâtü'l-Müfessirîn*, İstanbul 1973-1974, I-II.

1. Müfessirin şöhreti.
2. İsmi, künyesi, lakabı.
3. Doğum yeri ve yılı.
4. Ölüm yeri ve yılı.
5. Biyografisi.
6. Hocalarının isimleri ve hangi ilimleri tahsil ettiği.
7. İlmi kudreti ve şahsiyeti.
8. Seyahatleri.
9. Tefsirdeki mesleği.

10. Tefsirle ilgili eserleri: Bu bağlamda eserle ilgili bazen kısa, bazen çok tafsilatlı bilgiler verilmiştir. Eser üzerine yapılan çalışmalar, basılmış olup olmadığı, bazen ulaşılan bir yazma nüshası zikredilmiştir.

11. Diğer eserleri.
12. Kaynaklar listesi.

#### **4. Mu'cemü'l-Müfessirîn**

Müfessirler ve tefsirle ilgili eserleri hakkında bilgiye ulaşmada en faydalı eserlerin başında şüphesiz Âdil Nüveyhid'in *Mu'cemü'l-Müfessirîn*<sup>13</sup> isimli iki ciltlik çalışması gelmektedir. Müellif eserinde 2000 civarında müfessirin özet biyografisini ve tefsirle ilgili eserlerinin isimlerini vermiştir. Mukaddimede müellif bir müfessiri incelerken şu planı takip ettiğini ifade etmiştir:

1. Müfessirin meşhur ismi veya sadece ismi, hicri ve miladi olarak doğum ve ölüm tarihleri.
2. Müfessirin ismi, baba ismi, dede ismi, nisbesi.
3. Diğer ilim dallarındaki ihtisası.
4. Doğum yeri.
5. Eğitim safhaları ve diğer faaliyetleri.
6. Ölüm yeri.

<sup>13</sup> Âdil Nüveyhid, *Mu'cemü'l-Müfessirîn*, Beyrut 1403/1983.

7. Tefsirle ilgili eserlerinin isimleri: Eserlerin matbu olup olmadığı da belirtilmiştir. Bazen eserle ilgili kısa açıklama yapılmıştır.

8. Müfessir ve eserleri ile ilgili bibliyografya.

Müfessirler isim ve baba isimlerine göre, aynı isimde olanlar da kendi içlerinde ölüm tarihlerine göre sıraya dizilmişlerdir. Ayrıca doğum veya ölüm tarihi bilinmeyenlerin yaşadıkları dönem belirtilmiştir.

### 5. TDV İslam Ansiklopedisi Madde Yazım Kılavuzu

Aslında yukarıda zikredilen son iki eser bir tefsir tarihi veritabanı oluşturmada esas alınabilecek veri alanlarını tespit etmek için yeterlidir. Ancak *TDV İslam Ansiklopedisi Madde Yazım Kılavuzu*'nun şahıs ve eser yazımıyla ilgili getirdiği ilkelerin sistematik olması bakımından dikkate alınmasında fayda vardır. Bu kılavuz bir şahıs ile ilgili madde yazımında şu esasların göz önünde bulundurulmasını istemektedir:

1. Şahsın tam adı, doğum-ölüm tarihleri ve yeri, milliyeti, mezhebi vb. özellikleri.

2. Durumuna göre dahil olduğu zümre içindeki mevki, ilmî, idarî, siyasî, askerî, edebî, fikrî hayatı ve şahsiyeti.

3. Hocaları, talebeleri, tesirleri, mücadeleleri, savaşları, zaferleri.

4. Eserleri: Bunlardan Ansiklopedi'de<sup>14</sup> madde olarak geçmeyenlerden hacimli, meşhur veya özelliği olanlar tanıtılıp değerlendirilecek, tanıtılan eserlerin yazma nüshalarından ve varsa baskılarından bahsedilecek, bu eserler üzerinde daha önce yapılmış olan ilmî çalışmalar belirtilecektir.<sup>15</sup>

Yine aynı kılavuzda, Ansiklopedi'ye madde olarak alınan eserlerin tanıtımı için şu esaslar getirilmiştir:

1. Eserin müellifinin tam adı, vefat tarihi, milliyeti ve mezhebi; Ansiklopedi'de geçmeyen şahısların kısaca hayatı.

2. Eserin tanıtımı, ait olduğu ilmin muhtevasından farklı ise muhtevasının tanıtımı.

<sup>14</sup> *Türkiye Diyanet Vakfı İslam Ansiklopedisi*, İstanbul 1988-2006 (Yayımları devam etmekte olup bu makalenin yazıldığı tarihte henüz 32 cilt çıkmıştır).

<sup>15</sup> bkz. *TDV İslam Ansiklopedisi Madde Yazım Kılavuzu*, İstanbul, ty., s. 5. İfadelerde tasarrufta bulunulmuştur.

3. Eserin ilmî, dinî veya edebî değeri, hacmi.

4. Eserle ilgili çalışmalar (şerh, hulasa, tercüme, reddiye vb.).

5. Eserin yazma nüshaları, baskıları, ilmî neşirleri (üzerinde yapılan ilmî çalışmaların) tanıtım ve değerlendirmesi. İlmî neşri yapılmayanların önemli yazmalarının tanıtılması.<sup>16</sup>

## **E. TEFSİR TARİHİ VERİTABANI TASARISI**

Veritabanları tasarlanırken hizmet edecekleri maksat göz önünde bulundurulmalıdır. Çünkü kendisini kullanacak kişilere hangi bilgileri sunması bekleniyorsa tasarım aşamasında bunları sunması için gereken veri alanlarının tespit edilmesi gerekir. Zira veri girişi yapılarak zengin hale getirilen ve hizmete sunulan bir veritabanı üzerinde daha sonra değişiklik yapmak zor ve masraflıdır. Bu nedenle tefsir tarihi veritabanının tasarımına başlamadan önce bunun kullanıcılara ne gibi hizmetler sunacağı, vereceği bilgilerin neler olduğu net olarak belirlenmelidir. Çalışmamızın bundan sonraki kısmında, tefsir tarihiyle ilgili eserlerde zikredilen veri alanlarından bizi bu hedeflere ulaştıracak olanlar seçilecektir.

### **a. Hedeflerin Tespiti**

Veritabanımızın gayesi herhangi bir müfessir veya tefsir eseri, belirli niteliğe sahip veya belirli bir döneme ait müfessirler veya tefsir eserleri vb. konular hakkında bilgi arayan bir araştırmacının araştırmasına başlamak için müracaat edebileceği bir bilgi kaynağı sunmaktır. Ancak böyle bir bilgi kaynağını oluştururken veritabanına konu olan şahısların ve eserlerin bazı özelliklerini göz önüne alarak tefsir tarihinin mecrası hakkında fikir verebilecek bazı raporlar elde etmenin de mümkün olması veritabanından beklenen faydayı daha da arttıracaktır. Bu gayeler doğrultusunda veritabanının hedefleri şöyle şekillendirilecektir:

a. Bir müfessir hakkında aşağıdaki alanlarla ilgili verileri kaydedebilmek:

- şöhret/ad/künye/nispet/lakap gibi isimle ilgili verileri
- doğum yılı/ölüm yılı/yaşadığı dönem gibi dönemle ilgili verileri
- doğum yeri/ölüm yeri/yaşadığı bölge gibi bölge ile ilgili verileri
- köken/mezhep/meslek gibi kategorik verileri
- biyografik verileri

<sup>16</sup> *A.g.e.*, s. 6. İfadelerde tasarrufta bulunulmuştur.

- bibliyografik verileri

b. Yukarıda belirtilen alanlardan bir veya bir kaçını kullanarak arama yapabilmek ve belirtilen kriterlere uyan müfessirlerin listesini bilgisayar ekranında görebilmek ve bu listeyi herhangi bir programda kullanabilmek.

c. Bir eser hakkında aşağıdaki alanlarla ilgili verileri kaydedebilmek:

- eser başlığı/telif yılı gibi verileri
- dil(ler)/ilim dalı/konu/telif yeri/telif türü/kapsam gibi kategorik verileri
- basıldığı yerler/yazma nüshaları gibi nüsha verileri
- hakkındaki değerlendirmelerle ilgili verileri
- bibliyografik verileri

d. Yukarıda belirtilen alanlardan bir veya bir kaçını kullanarak arama yapabilmek ve belirtilen kriterlere uyan eserlerin listesini bilgisayar ekranında görebilmek ve bu listeyi herhangi bir programda kullanabilmek.

Yukarıda zikredilen hedeflerin bir kısmı profesyonel bilgisayar programcıları tarafından gerçekleştirilecek türdedir. Burada bizi ilgilendiren tefsir tarihi uzmanlarının yapabileceği, veritabanının içermesi gereken tablolar ile bu tablolarda bulunması gereken alanların tespiti ve bunların birbirleriyle ilişkilerinin kurulmasıdır. Bir sonraki aşamada bu konu üzerinde durulmaktadır.

### **b. Veri Alanlarının Tespiti**

Veritabanı için gereken tablolar ile bu tablolardaki alanlar, yukarıda temas edilen tefsir tarihi eserlerinde bir müfessiri veya tefsiri tanıtmak için kullanılan bilgiler ışığında oluşturulacaktır. Ancak veritabanında şahıslar veya eserlerle ilgili müşahhas veriler derleneceğinden alanlar da buna uygun olacaktır. Bu nedenle “zeki”, “muttaki”, “çalışkan”, “abid” gibi bakış açısına göre değişebilecek mücerred nitelendirmeler veritabanına alınmayacaktır. Ayrıca veri alanlarının şahıs ve eseri tanıtmak için gerekli veya tefsir tarihi açısından ölçülmesinde fayda bulunduğunu düşündüğümüz alanlar olmasına dikkat edilecektir.

Yine mesela bir müfessirin birden fazla lakabı olması gibi, gerek müfessirlerle ilgili, gerek eserlerle ilgili bir alana yazılması gereken birden fazla veri (değer) bulunabilir. Ancak tutarlı bir veritabanı oluşturabilmek için böyle bir alana kesinlikle bir tane değer yazılmalıdır. Çünkü iki ayrı değer yazılması durumunda veritabanı bu iki değer ayrı ayrı değil, üçüncü bir değer olarak

kabul edecektir.

Veritabanında bilgiler, bir çok müstakil listede toplanmaktadır. Bu listelerin bir kısmı veritabanının maksadı bakımından temel listelerdir, bir kısmı da bu listeleri birbirine bağlamak için oluşturulmuş yan listelerdir. Tefsir tarihi veritabanındaki temel listeler şunlardır:

1. Müfessirler listesi
2. Müfessir kategorileri ve sınıfları listesi
3. Eserler listesi
4. Eser kategorileri ve sınıfları listesi
5. Eserin basmaları listesi
6. Eserin yazmaları listesi
7. Bibliyografya listesi
8. Şehirler listesi

Yukarıdaki temel listeleri birbirine bağlamada kullanılan yan listeler de şunlardır:

1. Müfessirin eserleri
2. Müfessirin kategorileri
3. Müfessirin bibliyografyası
4. Eserin kategorileri
5. Eserin bibliyografyası

### **1. Müfessirler Listesi**

Müfessirler için müstakil bir liste oluşturulacak ve bir müfessiri tanıtmak için gereken veriler bu listede toplanacaktır. Müfessiri tanıtıcı mahiyette olmayan veya doğrudan müfessirle ilgili olmayan veriler başka listelerde toplanacaktır. Ayrıca kullanılan veritabanı yönetim sistemi, bu listedeki her müfessir için özel bir kimlik numarası üretecektir. Diğer listelerde bir müfessire başvurmak gerektiğinde sadece bu özel kimlik numarası belirtilecek, bu listedeki başka bir veri kullanılmayacaktır.

Müfessirler listesini oluşturmak için kullanılacak tablodaki alanlar şun-

lardır:

Alan	Açıklama
Müfessir ID	Veritabanı her müfessire ayrı bir kimlik numarası verecektir
Şöhret	
Künye	
Lakap	
Ad	Sadece kendi adı
Baba adı	Sadece babasının adı
Nispet	
Tam Ad	Şöhret dışındaki bütün ad unsurları ile ecdad isimleri, ikinci lakap ve nispet bilgileri
Biyografi	Müfessiri tanıttıcı kısa biyografi
Doğum yeri	Doğum yeri, Şehirler listesinden alınacak ve buraya sadece ilgili şehre ait kimlik numarası kaydedilecektir
Doğum yılı (Hicri)	
Doğum yılı (Miladi)	
Yaşadığı dönem	Doğum veya ölüm tarihlerinin bilinmediği durumda
Ölüm yeri	Ölüm yeri, Şehirler listesinden alınacak ve buraya sadece ilgili şehre ait kimlik numarası kaydedilecektir
Ölüm yılı (Hicri)	
Ölüm yılı (Miladi)	
Yaşadığı bölge	Doğum veya ölüm yeri bilinmediği durumda

Müfessirler listesini oluştururken yukarıda isimleri verilen hanelerden “Tam Ad” hanesi dışındaki bütün hanelere sadece tek veri girilecektir. Mesela bir müfessirin birden fazla lakabı varsa bunlardan en yaygın olanı bu haneye yazılacaktır. Listelemelerde, raporlamalarda, sıralamalarda da sadece bu veri esas alınacaktır. Ancak birden fazla isim, lakap, künye vs. olması halini göz ardı etmemek için isimlendirme ile ilgili bütün unsurları Tam Ad hanesine kaydetmek mümkündür. Fakat buradaki verilerin sıralama ve raporlamalarda kullanılması mümkün değildir.

## 2. Müfessirlerin Sınıflandırılması

Bir araştırmacı için önemli hususlardan bir tanesi de belirli bir vasfa sahip olan müfessirleri farklı özelliklerine göre listeleyebilmek ve aynı özelliği taşıyanlar hakkında bir rapor çıkarabilmektir. Bu nedenle müfessirleri sınıflandırmak için ayrı bir liste oluşturmak gerekmektedir.

Sınıflandırma listesi köken, bölge, meslek ve mezhep sınıfları altında daha önceden kaydedilmiş kategorilerden oluşturulacaktır. Müfessirlerin tasnifinde dört ayrı sınıf ismi zikretmiş olsak da veritabanı yeni sınıflar oluşturmaya ve bunlara istenildiği kadar kategoriler eklemeye veya gerekli olmayan

sınıfları ve kategorileri çıkarmaya imkan verecek şekilde tasarlanmıştır.

Listede müfessirler için bu sınıf ve kategorilerden sadece gerekli olanlar işaretlenecektir. Bir müfessir bu dört sınıftan birkaçına girebileceği gibi bir sınıfta birkaç kategoriye de girebilir.

Sınıflar ve bazı örnek kategoriler şunlardır:

1. Köken: Türk, Arap, Fars...
2. Bölge: Anadolu, Balkanlar, İran, Arabistan, Mısır, Kuzey Afrika, Endülüs, Maveraunnehir, Hindistan...
3. Meslek: Müfessir, Muhaddis, Filozof, Tabip, Fakih, Mütakellim, Müverrih, Edip, Şair, Nahivci, Lügatçi...
4. Mezhep: Hanefiyye, Şafiiyye, Hanbeliyye, Malikiyye, Zahiriyye, Şia, Zeydiyye, Caferiyye, Mu'tezile, Hariciyye...

Kategoriler listesini oluşturmak için kullanılacak tablodaki alanlar şunlardır:

Alan	Açıklama
Kategori ID	Veritabanı tarafından otomatik üretilenektir
Kategori	
Sınıf ID	Kategorinin dahil olduğu sınıf ismi, Müfessir Sınıfları listesinden alınacak ve buraya sadece o sınıfın kimlik numarası kaydedilecektir

Müfessir Sınıfları için oluşturulacak listede yer alacak haneler de şöyledir:

Alan	Açıklama
Sınıf ID	Veritabanı tarafından otomatik üretilenektir
Kategori	

Bir müfessirin bu kategorilerden, dolayısıyla da sınıflardan hangisine girdiği de ayrı bir listede belirtilecektir. Bu listede sadece Müfessirler listesinden müfessire ait kimlik numarasını, Müfessir Kategorileri listesinden de kategorinin kimlik numarasını kaydetmek için iki ayrı hane yer alacaktır.

### 3. Müfessirler ile İlgili Diğer Hususlar

Bir müfessiri tanıtmak için gerekli olan veri alanları elbette yukarıda verdiklerimizden ibaret değildir. Hangi hocadan hangi tarihte hangi ilimleri aldı-



ğı, hangi tarihte nerede ne görev yaptığı, hangi tarihte nereye ne maksatla seyahat ettiği, hakkında kim tarafından ne gibi sözler söylendiği gibi daha bir çok veri alanları düşünülebilir. Bunların herbirinin listesini oluşturmak için ayrı ayrı tablolar tasarlanır ve Müfessir ID alanı ile bu tablolar Müfessirler tablosuna bağlanabilir. Böylece veritabanı çok daha zengin bir hale getirilebilir.

#### 4. Eserler Listesi

Veritabanında ikinci temel unsurunu eserler listesi oluşturmaktadır. Eserler için de müstakil bir liste oluşturulacak ve bir eseri tanımlamak için gereken veriler bu listede toplanacaktır. Eserle doğrudan ilgili olmayan veriler ise başka listelerde yer alacaktır. Yine kullanılan veritabanı yönetim sistemi, bu listedeki her eser için özel bir kimlik numarası üretecektir. Diğer listelerde bir esere başvurmak gerektiğinde sadece bu özel kimlik numarası belirtilecek, bu listedeki başka bir veri kullanılmayacaktır.

Eserler listesini oluşturmak için kullanılacak tablodaki alanlar şunlardır:

Alan	Açıklama
Eser ID	Veritabanı her esere ayrı bir kimlik numarası verecektir
Başlık	
Açıklama	
Telif yeri	Eserin telif yeri, Şehirler listesinden alınacak ve buraya sadece ilgili şehre ait kimlik numarası kaydedilecektir
Telif yılı (Hicri)	
Telif yılı (Miladi)	

Görüldüğü gibi bu listede bir eserin hangi müfessire ait olduğunu belirtmek için bir hane yoktur. Tabii yukarıdaki tabloda müellif için açılacak bir haneye Müfessirler listesinden eserin müellifi olan müfessirin kimlik bilgisini alıp yazmak mümkündür. Ancak bu takdirde bir eser için sadece bir müellif belirtilebilmektedir. Her ne kadar geçmişte bir eserin birden fazla müellifi olması pek rastlanan bir durum olmasa da bu ihtimali bütünüyle de uzak görmemek gerekir. Bu nedenle veritabanında bu husus, hangi eserin hangi müfessire ait olduğunu gösteren müstakil bir liste oluşturmak suretiyle çözüme kavuşturulmuştur. Bu listede sadece Müfessirler listesinden müfessire ait kimlik numarası ile eserler listesinden esere ait kimlik numarası yer almaktadır. Bu sayede bir şahsa birden çok eser ve bir esere birden çok müellif

belirtmek mümkün olmaktadır.

### **5. Eserlerin Tasnifi**

Müfessirlerin listelenmesinde olduğu gibi, eserlerin listelenmesinde de, belirli bir niteliğe sahip eserlerin listesini oluşturmak araştırmacılar açısından önemli bir husustur. Bu nedenle eserlerin tasnifi için müstakil bir liste oluşturmak ve bir eserin dahil olduğu kategorileri ve sınıfları bu listede belirtmek gerekmektedir. Bu sayede bir eser için gerektiği kadar kategori ve sınıf belirtmek mümkün olacak ve eser bu kategori ve sınıflardan her birinde listelenebilecektir.

Sınıflandırma listesi dil, ilim dalı, konu, telif türü ve kapsam sınıfları altına kaydedilmiş çeşitli kategorilerden oluşmaktadır. Müfessirlerin tasnifinde olduğu gibi, burada da beş ayrı sınıf ismi zikretmiş olsak da veritabanı yeni sınıflar oluşturmaya ve bunlara istenildiği kadar kategoriler eklemeye veya gerekli olmayan sınıfları ve kategorileri çıkarmaya imkan vermektedir.

Listede eserler için bu sınıf ve kategorilerden sadece gerekli olanlara yer verilecektir. Bir eser bu beş sınıftan birkaçına girebileceği gibi bir sınıfta birkaç kategoriye de girebilir.

Sınıflar ve bazı örnek kategoriler şunlardır:

1. Dil: Arapça, Türkçe, Farsça...
2. İlim Dalı: Tefsir, Usul-i Tefsir, Kıraat, Tecvid, Kur'an İlimleri, Hadis, Usul-i Hadis, Usul-i Fıkıh, Tarih, Lügat, Nahiv, Belagat...
3. Konu: Tabakât, Müteşabih, Nesh, Tekrar, Tecvid, Kıssa, Mesel, Müşkil, Mübhem, Mecaz, Fezail, Garib, Yemin...
4. Telif Türü: Şerh, Haşiye, Talik, Tercüme, İhtisar, Tekmile, Tahric... Telif eserler için telif türü belirtmeye gerek yoktur.
5. Kapsam: Tam Tefsir, Sure Tefsiri, Cüz Tefsiri, Ayet Tefsiri...

### **6. Eserin Basmaları**

Şüphesiz bir eserin nerede ve hangi tarihte basıldığını bilmek araştırmacı açısından önemlidir ve veritabanının bu bilgileri kaydetmeye izin vermesi gerekir. Ancak bir eserin birden fazla baskısı olabileceği hususu göz önüne alındığında eserin basmalarını gösterebilmek için de müstakil bir liste oluşturulması gerekmektedir. Bu listeyi oluşturmak için kullanılacak tablodaki alan-

lar da şu şekilde olacaktır:

Alan	Açıklama
Eser ID	Basmasına işaret edilecek eserin kimlik numarası Eserler listesinden alınacak ve buraya kaydedilecektir
Basım yeri	Basım yeri, Şehirler listesinden alınacak ve buraya sadece ilgili şehre ait kimlik numarası kaydedilecektir
Tarih	
Hazırlayan	
Basım kurum	
Cilt	
Sayfa	
Açıklama	

## 7. Eserin Yazmaları

Eserlerle ilgili önemli diğer bir husus da yazmalarının tespitidir. Burada da aynen basmalarda olduğu gibi bir eserin birden fazla yazması olabileceği hususu göz önüne alınarak basmalar için de müstakil bir liste oluşturulmalıdır. Yazmaların mahiyeti basmalardan ayrıldığı için listedeki haneler de basmalardan farklıdır. Yazmalar listesini oluşturmak için kullanılacak tablodaki alanlar şu şekildedir:

Alan	Açıklama
Eser ID	Basmasına işaret edilecek eserin kimlik numarası Eserler listesinden alınacak ve buraya kaydedilecektir
Kütüphane	
Bölüm	
Numara	
Cilt	
Varak	
Açıklama	

Bu listede yer alan kütüphane verisi kütüphaneler için oluşturulacak ayrı bir listeden alınabilir. Ancak veritabanının hem asıl maksadı açısından, hem de daha karmaşık hale gelmesini engellemek için bundan kaçınılmıştır.

## 8. Bibliyografya Listesi

Bibliyografya listesi oluşturmaktaki maksat, gerek müfessirlerin ve gerekse eser isimlerinin tespitinde kullanılan kaynakları belirtmektir. Bu sayede araştırmacılar veritabanında yer alan bilgilerin kaynaklarını da görebileceklerdir. Bir müfessir veya bir eser hakkında kapsamlı bir bibliyografya verme maksadı güdülmendiğinden bibliyografya listesi be buna göre şekillendirilmiştir-

tir. Elbette bu da bir ihtiyaçtır ama bu günümüzdeki tefsirciler ve tefsire dair çalışmalarını listeleyen ayrı bir veritabanı oluşturmak suretiyle çözümlenmelidir. Bu tarz bir veritabanı oluşturulduğunda her iki veritabanındaki veriler arasında irtibat kurmak mümkündür ve kolaydır.

Bibliyografya listesini oluşturmak için kullanılacak tablodaki alanlar şunlardır:

Alan	Açıklama
Kaynak ID	Veritabanı her kaynağa ayrı bir kimlik numarası verecektir
Kısaltma	Müfessir veya Eser ile ilgili bibliyografya verirken buraya yazılan kısaltma kullanılacaktır
Müellif	
Eser Adı	
Neşre hazırlayan	
Basım yeri	Eserin basım yeri, Şehirler listesinden alınacak ve buraya sadece ilgili şehre ait kimlik numarası kaydedilecektir
Basım yılı (Hicri)	
Basım Yılı (Miladi)	
Basım kurum	
Cilt adedi	
Açıklama	

Bibliyografya listesinde yer alan bir eseri, bir müfessir hakkında kaynak olarak gösterebilmek için de yine müstakil bir liste oluşturulmalı ve bu listede Müfessirler listesinden müfessirin kimlik numarasını ve Bibliyografya listesinden kaynak eserin kimlik numarasını kaydetmek için birer hane yanında başvuru bilgisini göstermek üzere cilt ve sayfa numaralarına ait birer hane daha bulunmalıdır. Bu durumda söz konusu listedeki haneler şu şekilde olacaktır:

Alan	Açıklama
Müfessir ID	Müfessirin kimlik numarası Müfessirler listesinden alınarak buraya kaydedilecektir
Kaynak ID	Kaynak eserin kimlik numarası Bibliyografya listesinden alınarak buraya kaydedilecektir.
Cilt	
Sayfa	
Açıklama	

Yine bibliyografya listesinde yer alan bir eseri, Eserler listesinde yer alan bir eser hakkında kaynak olarak gösterebilmek için de müstakil bir listeye

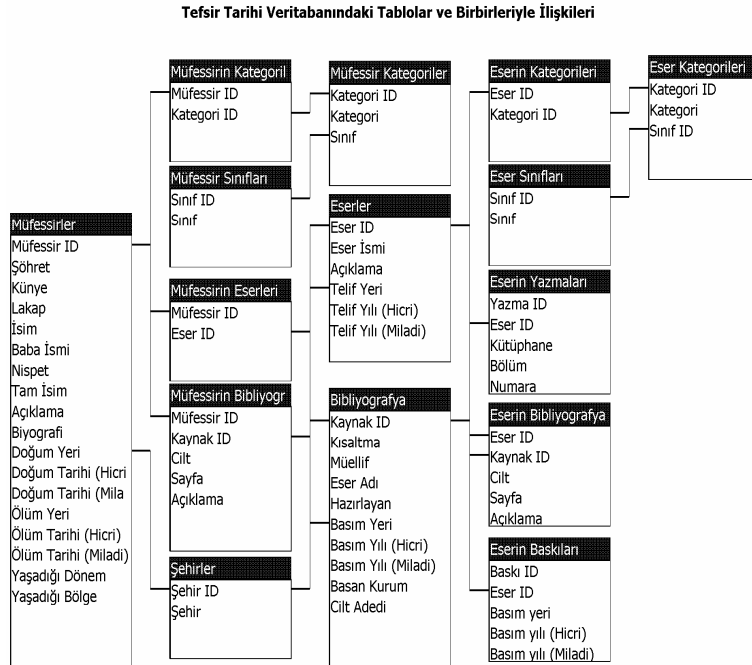
ihtiyaç vardır. Ancak bu listedeki haneler de aynen yukarıdaki listede yer alan haneler gibi olacaktır. Sadece yukarıdaki listede yer alan Müfessir ID hanesi yerine Eser ID hanesi gelecek ve bu hanedeki veri Eserler listesindeki ilgili alandan alınarak kaydedilecektir.

## 9. Şehirler Listesi

Veritabanının bir çok listesinde doğum yeri, ölüm yeri, telif yeri vs. adı altında mekân isimleri geçmektedir ve bunlar sıkça tekrar eden isimlerdir. Bu isimlerin hem yanlış yazılma ihtimalini ortadan kaldırmak, hem de her geçtiği yerde yeniden yazma zahmetinden kurtulmak için şehir isimlerini ayrı bir listede toplamak uygundur. Ancak burada maksat sadece mekân isimlerini vermektir. Yoksa kapsamlı bir mekânlar veritabanı oluşturmak değildir. Bu nedenle de şehirler listesi bu maksat doğrultusunda sadece mekâna ait kimlik numarası ile mekân ismi hanelerinden oluşmaktadır.

## 10. Tablolar Arası İlişkiler

Tasarım süreci tamamlandığında veritabanındaki bütün tabloların birbirleriyle ilişkileri aşağıdaki şekilde olacaktır:



## F. SONUÇ

Bu arařtırmada temel tefsir tarihi kaynaklarından yararlanarak esnek, geniřlemeye izin veren bir veritabanı modeli geliřtirilmeye çalıřıldı. Bu yazıda sadece verilerin depolanacađı tablolar ve bu tablolarda kullanılacak veri alanları üzerinde duruldu; veri türleri ve uzunlukları, veri giriři için gereken formlar, verileri aramak için gereken sorgular ve bunlardan oluřturulacak raporlar gibi teknik konular ise uzmanlarına, yani bilgisayar programcılarına bırakılmıřtır.

Veritabanı geliřtirme süreci tamamlandıktan sonra en önemli husus olan veritabanına verilerin iřlenmesi süreci bařlamaktadır. Bu süreçte sözkonusu veritabanı bir web sunucusuna yerleřtirilmeli ve uzmanlardan oluřan bir çalıřma grubu, kaynak eserlerden gerekli verileri tespit ederek veritabanına iřlemelidir. İnternet'in sađladıđı iletiřim imkanları çalıřma grubunun aynı mekânda ve aynı zamanda çalıřma mecburiyetini de ortadan kaldırmaktadır. Grubun her bir üyesi kendisi için uygun olan yer ve zamanda veri giriři yapabilecektir.

Bir yandan veri giriři yapılırken öte yandan çeřitli sorgulama sayfaları sayesinde arařtırmacılar aradıkları müfessirlerin kısa biyografilerine ve bunların yer aldıđı kaynakların isimlerine, eserlerinin listesine, eserleri tanıtıcı kısa açıklamalara, basmalarına veya yazmalarının bulunduđu kütüphane isimlerine ulařabileceklerdir. Müfessirler ve eserler hakkında girilen kategori bilgileri sayesinde de arařtırmacılar mesela belli bir konuda belli bölgede yapılan çalıřmaların neler olduđunu sorgulayabileceklerdir. Örnek vermek gerekirse mesela 19. yüzyılda Hindistan'da yapılan tefsir usulü çalıřmalarını görmek isteyen arařtırmacıya veritabanı istediđi bilgiyi sunabilecektir. Ayrıca sorgulama sayfalarına konulacak bir form sayesinde arařtırmacıların karřılarına çıkması muhtemel hataları editörlere bildirebilmeleri de sađlanabilir.

Önerdiđimiz bu modelin daha da geliřtirilebilmesi, hatta sadece tefsir tarihi için deđil, bütün ilimlerin tarihçesini de kapsayacak hale getirilmesi řüphesiz ilim adamlarının önerileri ile olacaktır. Böyle bir veritabanı içerik olarak zenginleřtirilip çevrimiçi (online) eriřime açıldıđı takdirde arařtırmacılar ihtiyaç duydukları bir çok veriye çok kısa sürede ulařabilecekler ve mesailerini veri aramaktan ziyade arařtırmalarını derinleřtirmek ve sonuçları üzerinde daha fazla düşünmek için kullanabileceklerdir.