

“ ESKİŞEHİR’DE LÜLETAŞI ”

Doç. Dr. Ertuğrul ALGAN*

ÖZET

Lületaşı sepiyolit olarak bilinen bir madendir. Bu maden, “Eskişehir Taşı”, “Aktaş”, “Beyaz Altın” gibi adlarla da bilinir. Yabancı dillerin hemen hemen tümünde, Almanca’da “denizköpüğü” anlamına gelen “meerschaum” sözcüğüyle anılır.

18. Yüzyılın başlarından itibaren Eskişehir ve çevresinin ve hatta Osmanlı İmparatorluğu’nun önemli ihraç maddelerinden biri lületaşıydı. En önemli ithalatçı ülke ise Avusturya idi. Bu yüzden lületaşı zaman zaman “Viyana Taşı” olarak da adlandırılmıştır. Söz konusu ihracat yaklaşık 300 yıl sürmüştür. 1972 yılında çıkartılan bir yasa ile lületaşı ihracatı durdurulmuştur. Sektör 1980’lerden itibaren gerilemeye başlamış, günümüzde de durma noktasına gelmiştir.

Lületaşı sektörünün; talep azlığı nedeniyle yeni kuyuların açılmaması, yeni ustaların yetişememesi, yeni tasarımların ortaya çıkartılmaması, işletme vb. konularla ilgili sorunları vardır.

Sektörün canlandırılabilmesi için, yeni ustaların yetiştirilmesi ve yeni tasarımların ortaya konabilmesi için mutlaka girişimlerde bulunulması gerekmektedir. Bunun için sanat eğitimi veren lise ve üniversiteler devreye sokulabilir.

Anahtar Kelimeler: Lületaşı, Lületaşı Madenciliği, Lületaşı İşleme, Pipo-Ağızlık Üretimi, Eskişehir.

* Anadolu Üniversitesi, Mimarlık ve Tasarım Fakültesi, Endüstriyel Tasarım Bölümü, Eskişehir/ TÜRKİYE
ealgan@anadolu.edu.tr

“ Meerschaum in Eskişehir ”

Assoc. Prof. Dr. Ertuğrul ALGAN*

ABSTRACT

Meerschaum is a mine known as sepiolite. Also it is called as “Rock of Eskişehir”, ”White Rock” and “White Gold”.

Beginning from the 18th century meerschaum was one of the most important export goods of Eskişehir and the Ottoman Empire. And Austria was the import country of this mine, for that reason, it was also called as the “Rock of Wien”. Export of meerschaum is continued about 300 years and the export of this mine was forbidden by law in 1972. Meerschaum industry in Eskişehir deteiorated at the beginning of 1980’s andit is nearly to get lost in these days.

Because of the lack of demand there aren’t any new meerschaum mines, lack of any new master carvers, lack of any new designs and problems about the bussiness.

There must be some attempts for the meerscum industry into the old days, such as training new masters, creating new designs, and this can be done by the art training schools.

Keywords: *Meerschaum, Meerschaum Mining, Meerschaum Carving, Pipe Production, Eskişehir*

* Anadolu University, Faculty of Architecture and Design, Department of Industrial, Eskişehir / TURKEY
ealgan@anadolu.edu.tr

GİRİŞ

Lületaşı, madencilikte sepiyolit olarak bilinen, genellikle beyaz, çok açık sarı veya pembe-kırmızı renklerde olan, oldukça güç koşullarda çıkartılan bir taştır. Madene sepiyolit adı, mürekkep balığının parlak ve gözenekli kemiği “sepio” ya benzemesi sebebiyle verilmiştir. Dünyanın birçok yerinde lületaşı ve sepiyolit çıkar, ancak en kaliteli lületaşları Eskişehir ve civarında bulunur.

Lületaşı madenleri “ocak” veya “kuyu” olarak adlandırılır. Lületaşı çıkartan ustalar onu “patal”, “patal taşı” veya “aktaş” olarak adlandırır. Lületaşı, “Eskişehir Taşı” veya “Beyaz Altın” olarak da bilinir. Batılı ülkelerde ise dış görünümü denizköpüğüne benzetildiği için, “meerschaum” olarak adlandırılmıştır.

Lületaşı, Eskişehir’den çıkartılmasına rağmen çok uzun yıllar “Viyana Taşı” olarak da adlandırılmıştır. Çünkü bu taşın en güzel örnekleri Viyanalı ustalar tarafından işlenmiş ve dünyaya Viyanalı ustalar tarafından tanıtılmıştır.

“Yaklaşık üç yüz yıldır emiciliği, hafifliği, beyazlık ve kolay işlenebilirliği dolayısıyla Dünyanın en cazip pipo malzemesi Eskişehir Taşıdır. Bu süre içinde Lületaşı pipolar Avrupalı koleksiyoncular tarafından “Königin” – Kraliçe ünvanıyla anıldı, prestij sembolü olarak kullanıldı, hediye edildi ve miras bırakıldı” Ürersoy (1990).

Lületaşı bir çeşit kildir. “*Sepiyolit...fillosilikat grubuna dahil kil mineralidir*” DPT (2001). Kabaca iki gruba ayrılır. İlk grubunda, topraktan yumrular halinde çıkartılan lületaşı vardır. Diğeri ise tabakalı sepiyolit olarak adlandırılır ve sanayide kullanılır. Lületaşı, sepiyolit grubunun en kaliteli olanıdır ve pipo, ağızlık, süs eşyası, biblo vs. yapımında kullanılır. Eskişehir lületaşı, başta pipo ve ağızlık imali olmak üzere, tüm dünyada en fazla tercih edilen taştır. Bunun nedenleri arasında rengi gelir. Beyaz veya beyazımsı krem pipo ve diğer objelerin yapımında tercih edilen bir renktir. Somali, Madagaskar gibi ülkelerde çıkan taşların renkleri kahverengiye yakındır. Kaliteli Eskişehir lületaşları damar ve çatlaklar içermez, taşın rengi homojendir.

Eskişehir civarında çıkartılan lületaşı, gerek bilim insanlarının gerekse sanatçıların ve pipo kullanıcılarının dikkatini çekmiştir. Lületaşıyla ilgili ilk makaleler 1850’lerde yayınlanmaya başlamış, konuya ilişkin bilimsel çalışmalar 1900’lerde ve doktora çalışmaları ise 1920’lerde Alman üniversitelerinde yapılmıştır.

Lületaşı yumuşak bir madendir. Madenlerin sertlik dereceleri vardır. “Mosh Sınıflaması” olarak bilinen bu derecelendirme, 1 ile 10 arasındadır. En yumuşak madenler “1” seviyesindedir ve talkın sertlik derecesi “1” dir. “10” numarada ise elmas vardır. Bu sıralamada lületaşı 2-, 2,5 Mosh sertlik derecesindedir. Bu ise lületaşına kolaylıkla şekil verilebildiği anlamındadır. Lületaşının yoğunluğu porozitesine (gözenekliliğine) göre değişiklik gösterir.

Lületaşı ocaktan ilk çıktığında hafif nemlidir ve bu haliyle kolaylıkla şekil verilebilir. Kuruduğu zaman sertleşir ve işlenmesi zorlaşır. Kuru lületaşı su üzerinde yüzebilir. Bu yüzden işleme sırasında lületaşı ıslatılır. Islatıldığı zaman aşağı yukarı bir sabun sertliğine gelir. Bu da taşın işlenmesini kolaylaştırır.

Lületaşının duayenlerinden Cihangir Aktaş Usta'yla yapılan bir görüşmede, Viyana'ya ihraç edilen lületaşlarının sandıklarından çıkartılıp bir havuza atıldığından, yüzen lületaşlarının pipo yapımı için ayrıldığından, batan taşların ise standartlarına uymadığı için geri gönderildiğinden söz edilmişti.¹

Lületaşı zor koşullarda ve oldukça ilkel madencilik yöntemleriyle elde edilir. Lületaşı, zaman zaman derinliği 150 metrelere dek ulaşan, çoğu zaman yeraltı sularının bastığı, motopomplarla suyun boşaltıldığı ve ciddi güvenlik önlemlerinin olmadığı kuyulardan çıkartılır.

Lületaşının artıkları ve tozları ise belli kimyasal maddelerle karıştırılarak preslenir ve ahşap pipoların astarlarında ve biblo yapımında da kullanılır.

“Lületaşı artıklarının öğütülerek, bazı kimyasal maddelerin yardımıyla, yeniden kullanılmasına ilk kez Avusturya'da başlanmıştır. Sun'i lületaşı denilen bu karışıma, bulucusunun adı verilerek “écume de Wagner” veya yapıldığı ülkenin adı verilerek, “écume de Autriche” denilmektedir. Dünya pazarlarında bu adlarla anılan sun'i lületaşlarının yapımında kullanılan kimyasal maddeler ve bunların bileşim oranları hakkında değişik görüşlere rastlanmaktadır” Akıncı (1968) ve Tekin (1972a).

Eskişehir'de lületaşının işlenmesi sırasında ortaya çıkan atıklar ve lületaşı tozları tam anlamıyla değerlendirilmemektedir. Bazı firmalar lületaşı artıklarını öğütüp, alçıyla karıştırarak “lületaşı” adı altında bazı süs eşyaları vb. üretmektedir. Birçok kaynakta lületaşı ve türevlerinin uzay araçlarının ısı yalıtımında kullanıldığına ilişkin bilgilere rastlanmıştır, ancak konuyu doğrulayacak herhangi bir bilimsel veriye ulaşamamıştır.

Dünyada Lületaşı

Yanlış bir bilgi olarak, lületaşının dünyada sadece Eskişehir'de çıkartıldığı düşünülür. Dünyanın birçok ülkesinde hem lületaşı hem de sedimanter sepiyolit adı verilen, endüstriyel sepiyolit çıkartıldığı bilinmektedir.

“Dünyada lületaşı tipi sepiyolit yatakları, ülkemiz dışında başlıca Somali, Tanzanya, Kenya ve Meksika'da bulunmaktadır” DPT (2001).

Bu ülkeler dışında; Amerika Birleşik Devletleri, Avusturya, Avustralya, Çek Cumhuriyeti, Fas, Fransa, Hindistan, İran, İspanya, Macaristan, Madagaskar, Eski Yugoslavya (Sırbistan), Yunanistan'da (Thébes) lületaşı çıkartılır.

Türkiye'de Lületaşı

Türkiye'de farklı bölgelerde lületaşı çıkartılır. Bunların başında Eskişehir gelir. Diğerleriyse, Konya/Yunak, Çanakkale, Bursa, Kütahya'dır. Çanakkale, Bursa ve Kütahya civarındaki ocakların işletilmesi de ekonomik değildir. Türkiye, 1980'lere dek, lületaşı üretiminde en önemli ülkeldi. Günümüzde lületaşı üretiminin Somali'ye kaydığı düşünülmektedir. Eskişehir'den çıkartılan lületaşları en üst kalitededir. Bazı lületaşı ustalarıyla yapılan görüşmelerde, Konya,

¹ Cihangir Aktaş ile 08.03.2012 tarihinde yapılan söyleşi.

Yunak'tan çıkartılan taşların kalitesinin de iyi olduğundan söz edildi ancak Yunak'taki lületaşı ocakları henüz işletilmeye başlanmamıştır.

Eskişehir'de lületaşı dört farklı alandan çıkar. Bunlar kuzeyden güneye doğru sıralanacak olursa;

1. Eskişehir'in yaklaşık 40 km. kuzeydoğusunda yer alan Kayı bölgesidir. Bu bölgede, Başören, Beyazaltın (Sepetçi), Gündüzler, Margı, Söğütçük ve Taycılar köyleridir. En fazla üretim bu bölgede yapılmaktadır/yapılmaktaydı.

2. Eskişehir'e yaklaşık 40 km. uzaklıkta ve yine kuzeydoğu yönünde yer alan Gökçeoğlu'nda lületaşı yatakları yaklaşık 1 km²lik bir alana yayılmıştır. Bozkurt (1989)

3. Gökçeoğlu bölgesinin güneyinde yer alan Sarısu Bölgesi'nde İmişehir, Türkmentokat, Karatepe köyleri bulunur. Yüzlerce yıldır kazılan ocakların önemli bir kısmı Türkmentokat-Karatepe köyleri arasında yer alır. Bölge doğu-batı yönünde 5 km. Kuzey-güney yönünde ise yaklaşık 3 km. lik bir alana yayılmıştır. 2011 yılında kurulan "Lületaşı ve Diğer Değerli Taşlar İşletme Kooperatifi" bölgede yeni bir kuyu açmıştır. Ancak üretim eski kuyular temizlenerek yapılmaktadır.

4. Nemli bölgesi madenleri, şehrin güney batısında, Eskişehir-Kütahya karayolunun yaklaşık 20. kilometresi civarında yolun batı kısmında yer alır. Buradaki ocaklar çok uzun yıllardır kullanılmamaktadır. Bölgede bulunan manyezit maden sahasını dolaşırken kepçelerle açılmış alanda yüzeye yakın, yaklaşık ceviz büyüklüğünde lületaşı parçalara rastladık. Bozkurt (1989) Taşlıgil vb.(2011).

"Von Diest, 1886'da Eskişehir'de rastladığı Avusturyalı lületaşı alıcısı Herr Conh'dan aldığı bilgiye göre, dünyanın hiçbir yerinde Eskişehir'deki ocakların benzerinin olmadığını kaydeder... O tarihte ocakların bulunduğu bölge, Kaliforniya'daki altın aranan topraklar gibidir ve kötü çalışma koşulları ve kendine özgü kuralları ile sanki ayrı bir ülke görünümündedir. 1890'da Eskişehir'e gelen Naumann'da aynı koşulları saptar ve ocaklarda her milletten insanın, Çerkezlerin, Ermenilerin, Dürziler ve Acemlerin çalıştığını bunların çoğunun kanun kaçakları olduğunu yazar. Aynı kötü çalışma koşullarından ve bölgedeki inanılmaz kalabalık ve canlılıktan Körte'de söz etmektedir. Naumann'ın anlattığına göre, Porsuk nehrinin yakınındaki kuyular 70 m. kadar derinliktedir. Dağlara doğru yaklaştıkça bu derinlik azalır. Sepetçi'deki en derin kuyu o tarihte 60 metredir. Bu derinliğe rağmen hiçbir tertibat yoktur. Yalnız kuyuların kenarına basamaklar oyulmuştur. En fazla işletme Sarısu ocağındadır ve burada toprak elek gibi oyulmuştur..." Albek (1991).

Eskişehir'de lületaşı ocakları hep dikkat çekici olmuş ve Osmanlı İmparatorluğu'nda hükümet bu taşın üretimiyle ilgi oldukça ciddi tedbirler almıştı.

Kısa Tarihçe

Lületaşının ilk kez ne zaman kullanıldığına ilişkin bilgiler yok denecek kadar azdır. Yapılan arkeolojik çalışmalar bu madenin M.Ö. 2000'lerde kullanıldığına ilişkin bilgiler vermektedir.

1999 – 2002 yılları arasında, Eskişehir Arkeoloji Müzesi Başkanlığında, Doç. Dr. A. Nejat BİLGİN'in, Alpu Ovası'nda yer alan Çavlum Köyü'nde yapmış olduğu kazıda lületaşından yapılmış bir adet damga mühür bulunmuştur. Söz konusu mühür, kazıyı yöneten Bilgen tarafından M.Ö. 18.yüzyıl ortalarına tarihlenmiştir. Bu da kaba bir hesapla bize mührün 3750 yıllık olduğuna dair ipuçları verir. “Kazı çalışmaları sırasında ele geçen eserlerden en ünik olanı, lületaşından yapılmış bir adet damga mühürdür... Çavlum Nekropolü'ndeki lületaşı mühür ise sekiz yaşında bir çocuğa ait, mezar numarası 50 olan taş sanduka mezardan ele geçmiştir” Bilgen (2006) .

Bilgen'den önce Demircihöyük kazılarında da lületaşından yapılmış bir obje bulunmuştur. Söz konusu objenin ne amaçla kullanıldığına ilişkin bilgi yoktur.

Lületaşından söz eden ilk yazılı kaynak, 1173 yılında Anadolu'yu gezen, Ali Bin Abibakr Al-Haravi'nin yapıtıdır. “Haravi Eskişehir'den ‘İslâm ülkelerinin bir köşesinde, küffar sınırında bir acayip şehir’ diyerek burada işletilmekte olan lületaşından ve buradaki ılıcadan söz etmiştir” (Togan, 1949: 318-319). Ancak Al-Haravi lületaşının ne amaçla kullanıldığına dair bilgi vermez. Cahit Bilim buna: “...Anadolu Selçuklular Dönemine denk gelen bu tarihte tütün ve tütün içme söz konusu olmadığından bu maden su yolları, su kapları, çeşme gibi su ile ilgili vb. aletler yapımında kullanılmış olsa gerekir” biçiminde yorum getirir Bilim (2001).

Lületaşı tütün endüstrisine bağlı olarak önem kazanmıştır. Avrupada tütün kullanımı yaygınlaştıktan sonra farklı materyallerden pipo ve ağızlıklar yapılmıştır. Lületaşı tüm malzemeler arasında en ilgi çekenidir. Osmanlı İmparatorluğu zamanında, lületaşı madenciligi, ocak açma, alım satım, ihracat, hükümet tekeli altında yapılıyordu. Ocaklardan çıkartılan taşlar temizlendikten sonra Mihallıçık ve Eskişehir'deki depolarda toplanıyor ve bu işle uğraşan tüccarlara satılıyordu. Bu özelliğiyle lületaşının Osmanlı İmparatorluğu'nun ilk ihraç maddesi olduğunu söylemek yanlış olmayacaktır.

“A. Reinhardt Eskişehir’le İznik arasındaki kervan yoluna “Lületaşı Yolu” adını vermiştir. O tarihlerde İznik’ten İstanbul’a getirilen lületaşları Belgrad ve Budapeşte’ye gönderiliyor ve oradan da Viyana’lı tüccarları eline geçiyordu” Tunçdilek, (1955).

Texier, 1830 yılında yayımlanan kitabı “Küçük Asya’ da, lületaşı ve çıkartıldığı bölgenin jeolojisinden uzun uzun söz eder.

“Kalınlığı bir metreyi geçmeyen bu ikinci balçık tabakasının altında, daha zengin ve daha verimli bir başka damar vardır. Bu damar, halk dilinde “deniz köpüğü” denilen ve maden bilimi (mineroji) terimi olarak silicate de magnésie adı verilen lüle Avrupada bilinmektedir. Bunun bilinen damarları çok az, yani biri Macaristan’da ve diğeri Yunanistan’ın Thébes şehri yakınında olmak üzere iki üç yerden ibarettir. Fakat bu Mihallıç’taki cinsi, tereddütsüz en güzeli, en safı ve en beyazıdır.

Bu madde, devamlı ve düzenli tabaka oluşturmaz. On beş-yirmi metre derinliğinde kuyular açılarak çıkartılır ve smectique denilen balçık tür içinde yuvarlak taş halinde serpilmiş bulunur. Bundan bir ayak küp boyutunda bulunduğu çok nadirdir. Ham çıkarıldığı zaman üzeri yumuşak ve topraklı bir kabukla kaplıdır ve çoğunlukla kütleler, çok düzensiz şekildedir” Texier (2002).

Lületaşının pipo imalatında ilk kez ne zaman kullanıldığına ilişkin kesin bilgiler yoktur. Var olan bilgiler ise, yanlış tercüme, yanlış yorumlar dolayısıyla daha da karmaşık hale gelmiştir. Bu yalnızca Türkçe yazılarda değil, pipo ve tütün üzerine tüm dünyada referans kabul edilecek yazar ve kitaplar arasında da çelişkiler ve bilgi kirliliği yaratmaktadır Benjamin Rapaport'un "Collecting Antique Meerschaum Pipes" adlı yapıtındaki bilgilerin doğru olduğu varsayılabilir. Rapaport "meerschaum (denizköpüğü)" sözcüğünün 1475'lere dek uzandığından ve bu maddenin daha öncelerden de bilindiğinden söz eder. Rapaport (1999)

İlk lületaşı piponun öyküsü, Osmanlı Sultanı III. Ahmed'in (1673-1736) Macar kontu Andrassy'e 1723 yılında hediye ettiği iki lületaşı parçasıyla başlar. Kont bu taşları becerikli bir ayakkabı ustası olan Karl Kovács'a (Karol Kowates) verir. Kovács bu taşlardan biri kendisine, diğeri de Kont'a olmak üzere iki pipo yapar.

"...Kovács Károly (ahşap işçisi, lületaşı piponun mucidi, Macaristan doğumlu) on sekizinci yüzyılın ortalarında Peşte'de yaşamıştır (1750) ve ilk lületaşı pipoyu, o günün Avusturya Dışişleri Bakanı olan atalarından birinin Türkiyeden hediye olarak aldığı taş ile yapmıştır, dolayısıyla daha sonra geniş ölçeklere yayılacak olan bir endüstrinin mucidi olarak düşünülebilir. Kovács'ın yaptığı pipolar Macar Ulusal Müzesi'nde muhafaza edilmektedir". Rapaport (1989)

Lületaşının Osmanlı'nın ilk ihraç ürünlerinden bir tanesi olduğundan söz edilmişti. Lületaşının 1650'li yıllardan beri ihraç edildiği düşünülmektedir. Tütünün Avrupa'ya 1518 yılında geldiği göz önüne alınırsa, 1650'lerden itibaren lületaşının tütün içmede kullanılan pipo imalatında kullanıldığı da düşünülebilir. Çok ilginçtir lületaşı Anadolu'da, Osmanlı İmparatorluğu sınırları içinde çıkartılmasına rağmen, tütün içiminde lületaşından yapılma pipolar dışında, Tophane Lüleleri kullanılmıştır. Lületaşı gibi bir malzeme bilinirken ve çok önemli miktarlarda ihraç edilirken Osmanlı'da lületaşının hemen hemen hiç kullanılmamış olması biraz şaşırtıcı gelmektedir. Belki o döneme göre önemli bir ihraç maddesi olması ve karşılığının altın olarak ödenmesi ve pahalı bir malzeme olması, yurt içinde kullanımını engellemiş olabilir.

Lületaşının Üretilmesi ve Pazarlanması

Türkiye bilindiği gibi maden zengini bir ülkedir. Ancak bazı madenlerle ilgili çalışmalar henüz tamamlanabilmiş değildir.

"Ülkemizde lületaşı, yüzyıllardan beri bilinen ve geleneksel ihraç ürünlerimizden olan bir mineral olmasına karşın, sedimanter oluşumlu, tabakalı tip sepiyolit yataklarına yönelik araştırmalar son yıllarda başlatılmış ve kullanım alanlarının tespitine yönelik teknolojik çalışmalar yürütülmüştür. Lületaşıyla ilgili rezerv belirleme çalışmaları ise M.T.A. tarafından 1963 yılında başlatılmıştır. Bu çalışmadan çıkan sonuçlara göre Sarısu bölgesinde yaklaşık 600.000 sandık lületaşı olabileceği düşünülmektedir" MTA (1982).

Lületaşı ocakları sulu ve kuru ocaklar olarak ikiye ayrılır. Lületaşı ocağı açmak için önce lületaşının bulunabileceği yer kazılmaya başlanır. Kazma işlemini kuyucular yapar ve onlar nerede lületaşı bulunabileceğini hissederler(!). Lületaşı ocakları bölgelerde yaşayan köylülerden oluşan ocakçılar tarafından yapılır. Ocakçılar neredeyse beş-altı kuşaktır bu işi yapan ailelerden çıkar.

Lületaşı ocakları neredeyse üç yüz yıldır aynı yöntemlerle kazılır. Lületaşının toprak altında nerede bulunacağı çoğu zaman bilinemez. Ancak topraktaki bazı emarelere bakılarak tahmin edilebilir. Lületaşı toprağın farklı derinlik ve katmanlarında bulunabilen bir madendir. Bazen hemen yüze yakın, bir kaç metre derinlikten çıkartılabilirken bazen 150 metre derinliğe dek inmek gerekebilir. Lületaşı kırmızı renkli bir toprak içinde bulunur. Diğer madenlerde olduğu gibi lületaşı damarlar halinde değildir. Toprağın içinde belli büyüklüklerde yumrular halinde bulunur. Lületaşının bulunduğu derinliğe gelindiği zaman yatay galeriler açılır ve lületaşı toprağın içinden toplanır. Çoğu zaman lületaşı ocaklarından su çıkar, bu su motopomlarla boşaltılarak çalışmalara öyle devam edilir. Bazen bu galerileri madencilerin yaşamlarını tehlikeye düşürecek biçimde su basar ve çalışmalar zorlaşır.

“Geleneksel bir lületaşı üretim kuyusunun görünümü şöyledir: 60x160 cm. boyutlarında açılan kuyuları ağzına basit, ağaçtan bir çıkırık yerleştirilir. Kuyu dibinde kazı sonunda meydana gelen pasa, bu çıkırığa bağlı 15-20 litre hacimli bir kova veya torba ile yukarı çekilir. Kuyunun birbirine yakın geniş yüzeylerinde, karşılıklı olarak, 10-15 cm. derinlikli 150 cm. aralıklı oyuklar açılır ve çıkırıktan kuyu tabanına dek bir de kılavuz ipi sarkıtılır. İşçiler söz konusu oyuklara basarak, kuyu duvarlarına dirseklerini dayayarak, kılavuz ipine tutunarak kuyulara inip çıkmaktadırlar” MTA (1982).

Lületaşı madenciliği neredeyse yüzyıllardır hiç değişmeden günümüze dek gelmiştir. 1960’lar sonrasında ocakların modernleşmesi adına yapılan “çıkırık yöntemi”nden farklı olarak “skip yöntemi” adı verilen ve ocağın ağzına konan elektrikli bir vinç ve kazma işleminde zaman zaman kompresör ve ocaklarda biriken suyu dışarı atmak için kullanılan motopomplardır.

“En önemli kazıcı alet tek taraflı, sivri uçlu, kısa saplı bir kazmadır. Bundan başka, sert kısımların gevşetilmesinde küçük çelik kamalardan da faydalanılır. Bugüne kadar bölgede yapılmış bulunan milyonlarca metreküp tutarındaki hafriyat, tamamen, patlayıcı kullanılmadan, insan gücü ile yapılmıştır” MTA (1982).

Bir lületaşı ocağı açmanın aşamaları şunlardır.

1. Kuyucular lületaşı çıkma olasılığı olan bölgeyi tespit eder. *“Geleneksel lületaşı işletmeciliğinde, daha çok deneyime önem verilir. Ocaklarda uzun süre alışmış madenciler, deneyimlerine dayanarak, bazı jeolojik ve litolojik gerçeklerin pratik önemlerini kavramışlardır...söz konusu geleneksel işletme kuyularına, alışmış işçilerden başka kimse giremez. Bu yüzden, yeraltı üretim faaliyetlerinin yerinde incelenmesi, çalışmaların takibi ve kontrolü imkan dahilinde değildir”* MTA (1982).

2. Bu bölgede yaklaşık 1.5-2 metre çapında bir kuyu açmaya başlarlar. Kuyu açma biçimi aynı su kuyusu açmaya benzer. Bu kuyunun derinliği ilk etapta 20-25 metre civarındadır.

3. Kuyunun ağzına, kuyu açılırken çıkartılan toprağın çıkartılması, madencilerin kolaylıkla inebilmeleri ve taş dolu kovaları yukarı çekebilmeleri için “ayı bacağı” adı verilen bir çıkırık konur. Bu çıkırık ahşaptan olur. Son yıllarda açılan kuyulara profil demirden yapılmış çıkırık konmaktadır.

4. Kuyuların duvarlarına ayakların basılarak oyuklar açılır. İşçiler bu oyuklara basarak ve çıkıktan kuyunun dibine sarkıtılan urgana tutunarak kuyuya inip çıkarlar. İşçilerin ayaklarını basmaları için oluşturulan bu oyuklar “basak” olarak adlandırılır.

5. Dikey kuyuya yatay galeriler açılır. Bu yatay galerilerin içinde madenciler bazen diz çökerek çalışmak zorunda kalırlar. “Lületaş istihsalinde kazmacılar, daima dizleri üzerinde oturarak çalışır. Bu sebeple galeri yükseklikleri 120 cm. 140 cm. den daha fazla değildir. İşçi, dizleri üzerinde oturmuş durumda iken daha isabetle, aynadaki belirli bir noktaya kazmayı vurabilir... ekonomik değer taşıyan lületaş yumruları, yantaş içinde seyrek olarak dağılmış olabileceği gibi, birbirlerine girift durumda da bulunabilirler. Bu şartlar, lületaş üretiminin patlatıcı maddeler, mekanik kazı aletleri ve makineleri kullanarak yapılmamasının nedenlerini ortaya koymaktadır” MTA (1982).

6. Yatay galeriler derinleşirse, galerinin tavanını taşıması için “topuk” adı verilen sütunlar bırakılır.

7. Kuyu açılırken belli sırada toprak katmanlarının gelmesi gereklidir. Eğer herhangi bir katman çıkmazsa kuyunun açılmasından vazgeçilir ve yeni bir kuyu için deneme yapılır. Katmanlar sırasıyla şöyledir: a) Alüvyon toprak, b) Akşemil adı verilen beyaz renkli bir toprak katmanı c) Kum, d) Açık kahve rengi toprak, (deve tüyü toprak), e) Çakmaklı kum adı verilen tabaka, f) Kırmızı killi toprak, g) Lületaş yumrularının bulunduğu sert toprak. Tekin (1972)

8. Taş olan tabakaya ulaşıldıktan sonra, kısa saplı kazmalar ve kamalar kullanılır. Taş olan tabaka “yolak” olarak adlandırılır. Söz konusu kazmalara ise “külünk” denir. Yolak yukarı doğru giderse, “çöğdü” denir. Aşağı doğru inerse, “battı” olarak adlandırılır. Çıkartılan taşlar öz sularını kaybetmemeleri için, gün sonuna dek ocakta bekletilir. Günün son işlemi olarak maden işçileri ocakta taşın kaba temizliğini yaparlar.

Lületaşının çıkartılması hep ilgi çekmiş, gezginlerin notlarında yer almıştır. Bunlardan biri de Cuinet’tir. Cuinet 1890’larda, Eskişehir civarında yoğunlaşmış olan 1770 lületaş kuyusunun işletildiğini kaydetmekte ve taşın çıkarılışını şöyle tarif etmektedir:

“Bir ustabaşı 15 kadar işçiyle bir metre karelik bir alanı kazma ile kazdırır. Lületaşının varlığını işaret eden kırmızı toprak çıkıncaya kadar kazılır. Bu derinlik çok değişiktir. Bazen yüzeyden birkaç metre aşağıda rastlanabilir. Genellikle 20 metreye kadar kazmak gerekir. Hatta bazen 60 metreye kadar inilebilir. Lületaş kırmızı toprak içinde düzensiz yumrular halinde görülür. Çoğu bir ceviz ya da elma büyüklüklerindedir. Lületaş kapsayan kırmızı toprağa gelince, işçiler yatay iki galeri açarlar. Bu galerilerin bazılarının uzunluğu 400 m. kadar uzunluktadır. Hiçbir plan gözetilmeden açıldıkları için bazen başka galerilerle kesişirler. İşçiler bu galerilerde, gece ve gündüz petrol lambalarının ışığında çalışırlar. Taş çıkarıldıkça madencilerin barakalarına yığılır. Eskişehir’den gelen Lüleçiler (ki bunlar o tarihte 150 kişi kadardır) Cuma pazarında bunları alırlar, taşları üstünün pisliğiyle Eskişehir’e taşırlar. Burada taşlar yıkanır, çakıyla hafifçe yontularak temizlenir. Bu kaba temizlik işiyle 1000 kadar işçi uğraşır. Sonra taşlar büyüklüklerine göre 4 sınıfa ayrılıp sandıklara doldurulur, birbirlerine çarpıp kırılmamaları için aralarına pamuk konulur. Bunlar 12 komisyoncu tarafından Viyana’ya gönderilir” Cuinet’ten Aktaran Albek (1991).

Lületaşı ocakları veya kuyuları kuru kuyular ve sulu kuyular olarak ikiye ayrılır. Sulu kuyuların tabanlarında su birikir veya su çıkabilir. Bu su çalışmayı zorlaştırır ancak söz konusu kuyulardan çıkartılan lületaşı daha kaliteli ve makbuldür. Söz konusu kuyulardaki su güçlü motopomplarla dışarı atılır.

Bir lületaşı kuyusunda üç (3) ile beş (5) arası işçi çalışır. Kuyunun ağzındaki “ayı bacağı” adı verilen çikrik başında 1-3 işçi çalışır. Bunların görevi hem aşağıda çalışan kazmacılarla irtibatı sağlamak hem de kuyudan çıkan ve “pasa” adı verilen toprağı yüzeye çıkartmaktır. Kuyularda 2 veya daha fazla kazmacı çalışabilir. Kazmacılık çok önemlidir. Onlar toprağın durumu ve rengine göre lületaşına ulaşırlar. Ocaktan çıkartılan her taş boyutlarına bakılmaksızın kullanıma sunulur. Çünkü en küçük parçadan bile yapılabilecek objeler vardır.

2011 yılında kurulan “Lületaşı ve Diğer Değerli Taşlar İşletme Kooperatifi”, Türkmentokat Köyü yakınlarında, sondaj makineleri kullanarak iyi bir kuyu açmıştır. Kuyuyu gidip görme olanağımız oldu. Ölçümlerimize göre kuyu yaklaşık 40 metre derinlikteydi ve dibinde birikmiş su vardı. Ancak, kuyu geleneksel standartlarda olmadığı için yeryüzüne paralel galerilerin açılmasında sorun yaşanmıştı ve kuyudan lületaşı çıkabileceğine ilişkin bir iz yoktu. Bölgede konuştuğumuz, geleneksel yöntemlerle madencilik yapan kişiler söz konusu kuyudan lületaşı çıkabileceğini söylemişlerdir.

Lületaşı ocaklarında herhangi bir güvenlik tedbiri alınmadığından söz edilmişti. Kuru ocaklarda çok ciddi sorunlar yaşanmasa da, sulu ocaklarda sorunlar vardır. Kuyuların dibinde biriken sular hem çalışmayı zorlaştırır hem de hayati tehlikeler oluşturur. Yaşlı ocakçılarla konuşulduğunda; “Birden bire kuyuyu su basar, kendini dışarı zor atarsın...”cümlesi sıkça duyulur.

Lületaşının Sınıflandırılması

Lületaşının kalite açısından sınıflandırılmasında bilimsel kıstaslar kullanılmaz. Sınıflama yüzyılların getirdiği alışkanlık ve geleneklere göre yapılır. Lületaşının sınıflandırılmasında, boyut, renk, taşın işlenmesiyle ilgili kalite vb. gibi kıstas ve bilgiler devreye girer.

Lületaşının en kalitesizden kalitelieye kadar olan sınıflandırılması şöyledir:

1. Cılız
2. Dökme
3. Orta
4. Daneli
5. Pamuklu
6. Birimbirlik
7. Sıramalı

Bunlar dışında “omuzlama” ve “budama” adı verilen ancak çok ender çıkan çok büyük parçalar da çıkar. “Çıkartılan taşların ağırlığı ortalama 100 gr. ile 2000 gr. arasında değişmektedir. Ender

olarak daha büyük taşlar da çıkmaktadır. Bu isle uğraşanlar, bugüne kadar çıkarılan taşların en büyüğünün 192 kg. geldiğini ve bu lületaşının, büyük bir törenle Avusturya'ya götürülmüş olduğunu söylemektedirler (yaklaşık 250 yıl önce)” Tekin (1972). Bu bilgi Cengiz Tekin'in “Lületaşı Sektörünün Ekonomik Analizi” adlı doktora çalışmasında yer almaktadır. Ayrıca lületaşı ustaları arasında kulaktan kulağa dolaşan bir efsane biçimindedir. Ustalarla yapılan görüşmelerde, “odun sobası büyüklüğündeymiş...” gibi belli bir ölçüye dayanmayan tanımlamalarla da karşılaştık.

Lületaşı Üretim Miktarları

Eskişehir ve çevresindeki lületaşı üretim miktarlarıyla ilgili bilgiler oldukça yetersizdir. Bunun nedenleri başında, kaçak ocak işletmeciliğinin devam etmesidir. Lületaşı maden sahalarının ruhsatları belli kişi ve şirketlerin elindedir. Ancak lületaşı madenciliğini bilen bölgede yaşayan köylülerdir. Ruhsat sahipleri sadece ellerinde ruhsatı tutmakla yetinmektedir. Köylüler olmadan ruhsat sahiplerinin lületaşı çıkartmaları neredeyse olanaksızdır. Bu yüzden ya kaçak kazılar yapılmaktadır veya eski ocaklar temizlenerek kaçak lületaşı çıkartılmaktadır. Resmi olmayan bir çalışma biçimi de köylülerin ruhsat sahibiyle anlaşarak yaptıkları kazılardır. Ham lületaşını satın alan ve işleyenlere satış yapan madenci köylüler, herhangi bir fatura veya resmi bir belge verememektedir. Üretilen lületaşı objelerin ihracı söz konusu olduğunda resmi belgeye gerek duyulmaktadır. Resmi belge ise “müstahsil makbuzu” vb. ile sağlanmaktadır.

Türkiye Ekonomisinde Lületaşı adlı kitapçıkta 1905 yılından 1958 yılına dek olan lületaşı üretimi bir liste olarak verilmiştir. (Liste kısaltılarak verilmiştir. EA.)

Yıllar	Lületaşı İstihşâli (Sandık)
1905	5.075
1925	-
1930	380
1935	694
1940	255
1945	817
1950	328
1955	882
1958	1.620

Tablo 1: Yıllara göre lületaşı üretimi (1905-1958)

Yukarıdaki liste kanımızca gerçekçi görünmemektedir. Çünkü söz konusu yıllarda sadece Viyana'da 500'den fazla pipo imalatı yapan firma vardı. Bu sayıya Almanya –ki önemli bir lületaşı pipo üretim merkeziydi–, Fransa, İsviçre, Hollanda vb. ülkelerdeki imalathaneler dâhil değildir.

Basit bir hespla şöyle söylenebilir: Bir sandıkta yüz adet pamuklu taş bulunur. Örneğin 1955 yılında 882x100=88200 parça taş eder. Bunun 400 firmaya paylaştırıldığı düşünülürse, firma

başına 220 adet yaklaşık 2 sandık taş düşer. Oysa söz konusu yılda, elimizde kesin sayı olmasa da, her firmanın binlerce pipo ürettiği bilinmektedir.

Yıllar	Üretim Miktarı (Ton)
1964	70
1965	50
1966	29
1967	44,7
1968	61

Tablo 2: Yıllara göre lületaşı üretimi (1964-1968)

01.02.2010 tarihinde güncellenen Türkiye Maden Rezervleri listesine göre de 1.483.670 sandık iyi ve orta kalitede lületaşı rezervi bulunmaktadır.

2003-2009 yılları arasında 721, 3 ton üretim yapılmıştır ve yıllara göre yapılan ihracat dağılımı şöyledir:

Yıllar	İhracat Miktarı (\$)
2003	127.999,33
2004	100.152,99
2005	116.268,11
2006	88,017,45
2007	21.017,45
2008	917,44

Tablo 3: Yıllara göre ihracat miktarları (2003-2008)

Lületaşının ham olarak dış satımı 1960 yılında izne bağlanmış, 1972 yılından sonra da taşın işlenmemiş olarak dış satımı tümüyle yasaklanmıştır. Bu yasaklar Eskişehir'de lületaşı işçiliğinin canlanmasını ve çok sayıda atölyeler açılmasını sağlamıştır.

Lületaşının Plastik Özellikleri

Lületaşı kolay işlenebilen bir malzemedir. Yukarıda da değinildiği gibi, ocaktan çıktığı zaman nemlidir, içinde su barındırır ve bir bıçakla şekil verilebilecek durumdadır. Aşağı yukarı bir sabun sertliğindedir. Ocaktan çıkartıldıktan sonra malzeme özsuğunu kaybeder ve sertleşmeye başlar. Lületaşı porozitesi (gözenekliliği) fazla bir malzemedir ve suyu kolaylıkla absorbe eder. Bu özelliği dolayısıyla bekleme veya işlenme sırasında özsuğunu kaybeden malzeme tekrar suya atıldığı zaman suyu absorbe eder ve eski yumuşaklığına kavuşur. Ham veya işlenen malzeme yıllarca beklese bile söz konusu işlemde sonra tekrar ve kolaylıkla işlenecek yoğunluğa ulaşır. Bu da malzemeyle çalışan sanatçıya kolaylıklar sağlar.

Lületaşının en önemli özelliklerinden biri, sigara dumanı, nikotin ve benzerlerini kolaylıkla

absorbe etmesidir. Dolayısıyla bir süre kullanılan lületaşı malzeme, ortamda sigara dumanı vb. varsa sararmaya başlar ve uzun süreli kullanımlarda bu renk kehribar ve hatta kahverengiye dek ulaşır. Malzemenin bu özelliğini fark eden lületaşı işleme ustaları, son yıllarda özellikle takı yapımında kullandıkları lületaşı parçaları, gazete, renkli kâğıtlarla sararak yakmaktadırlar. Böylelikle dumandan etkilenen lületaşı malzeme renk değiştirmektedir. Aynı biçimde malzeme üzerine ebru, minyatür vb. uygulamalar da yapılmaktadır. Söz konusu çalışmalar laboratuvar vb. ortamlarda yapılmamıştır, yalnızca deneme yanılma ile bulunmuş renklendirme yöntemleridir. Laboratuvar koşullarında, farklı malzemelerle yapılacak çalışmalarda çok farklı sonuçlara ulaşmak mümkün görülmektedir.

Geleneksel çalışma yöntemlerinde, malzeme işlendikten sonra, zımparalanır, keçe ile pürüzleri yok edilir ve parafinlenir. Parafinleme işlemi, malzemenin absorpsiyon özelliğini azaltır. Sözü edilen son işlemlerden sonra, lületaşı üzerinde değişiklikler yapılmak istenirse parafin tabakasının kaldırılması gerekir. Bu işlemde belli kimyasal maddeler kullanılarak yapılabilmektedir.

Çalışmanın farklı yerlerinde söz edildiği gibi, lületaşı yoğun olarak, sigaralar için ağızlık, pipo üretiminde kullanılmıştır. Ancak Avusturya, Hollanda ve diğer ülkelerdeki müzelerde lületaşından yapılmış küçük heykelciklere de sergilenmektedir. 1990 yılında düzenlenen “Beyaz Altın, Lületaşı Festivali’ne” sanatçılar davet edilmiş, söz konusu sanatçılar lületaşı heykeller yapmıştır. Söz konusu heykeller “Odunpazarı Belediyesi, Lületaşı Müzesi”nde sergilenmektedir.

Lületaşının sanat objeleri oluşturmada az kullanılmasının nedenlerinin başında ocaklardan çıkartılan parçaların küçük olması gelmektedir. Lületaşı boyutlarını belirlemede kullanılan ve bir standart sayılabilecek olan ölçü “pamuklu” biçiminde adlandırılır. Söz konusu boyut metrik ölçülerden ziyade göz kararıyla belirlenir ve ortalama bir yetişkinin yumruğu büyüklüğündedir. Dolayısıyla heykel sanatçıları ve diğer sanatçılar, özel olarak bu boyda bir eser üretmeyeceklerse lületaşına ilgi göstermemektedirler. Randımanlı çalışan ocaklar olmadığı için de büyük parçaların çıkartılması ekonomik açıdan da mümkün olamamaktadır.

Avrupa ve Türkiye’de Lületaşı İşlemciliği

Kristof Kolomb 1492 yılında Amerika’ya ulaştı, Amerika’nın yerlileri olan Kızılderililer Kolomb’a bu kıtadan ayrılırken hediye olarak kurutulmuş yapraklar vermişti. Söz konusu yapraklar, sonraki yıllarda ve hatta günümüzde tüm dünyayı etkileyecek, tiryakiliklere neden olacak olan tütündü. Batıda tütüne “tobacco” adı verilir. Bu ad bir yanlış anlaşılma sonucunda ortaya çıkmıştı. Amerika yerlileri, içine tütün doldurdukları mısır yapraklarını veya hasır otlarını “tobagos” olarak adlandırıyorlardı. Dolayısıyla yerli dilinde, bu sözcük tütün değil ancak tütün içilen araç anlamındaydı.

1700’lerde ülkelerde tütün tekelleri oluşmaya başladı. 1700’lerin ikinci yarısında ise başta Avusturya olmak üzere Avrupa’nın büyük kentlerinde, “keyif veren maddeler” arasında yerini aldı. Tütünle birlikte sosyal yaşama farklı objeler de girmeye başladı. Bunlar arasında, tütün içmeye yarayan pipolar, lüleler de vardı. Bunlar yalnızca tütün kullanımı için değil aynı zamanda birer prestij objesi olarak da algılanmaya ve kullanılmaya başlandı.

Avrupa'da ilk pipolar bir tür çömlek çamurundan yapılıyordu ve "kil pipolar" olarak biliniyordu. Bunların benzerleri Osmanlı İmparatorluğunda da kullanılmıştır ve "lüle" olarak bilinirdi. 17. yüzyılın sonlarında ahşap pipolar yapılmaya başlandı. Ancak her ahşap pipo yapımına uygun değildi.

Takip eden yıllarda tümüyle tesadüflere bağlı olarak çok farklı bir pipo malzemesi, lületaş pipo yapımında kullanılmaya başlandı.

"Pipo yapmak için keşfedilmiş en zarif materyallerden biri lületaşdır. Bu özel materyalin doğuşu uzun süre bir giz olarak kalmıştır... İlk bakışta lületaşının mat, süt gibi beyaz yüzeyi fildişini andırır" Fellner ve Thiel, (2009).

Batıda üretilen pipoların önemli bir kısmında oryantalistik motifler vardı. Bunda özellikle Osmanlı'da tütün içme ve lüle kullanma işinin bir törene dönüşmesi, kıraathane, kahvehane kültürünün oturmuş olması, batılı gezginlerin anılarında, notlarında tütün kullanma geleneğinden söz edilmesi olabilir.

Almanya'da Ruhla ve Lemgo kentleri lületaş pipoların seri üretimlerin ilk merkezleri oldu. Viyana ise 19. Yüzyılda adından söz ettirmeye başladı. Viyana'da başlayan üretimlerden sonra lületaş pipolar Avrupa'da moda haline geldi ve birer itibar malzemesine ve aynı zamanda birer koleksiyon malzemesine de dönüşmeye başladı. Avusturya hükümetinin lületaşından vergi almaması, Viyana'yı bir lületaş işleme merkezine dönüştürmüştü. 19. Yüzyıla kadar lületaş ticareti neredeyse Avusturyalıların elindeydi. Daha sonraları Almanya, Çekoslovakya, Belçika, Fransa, Bulgaristan gibi ülkelerde de lületaş ticareti ve işlemeciliğiyle uğraşan firmalar kuruldu. Bilim (1991)

Eskişehir'de Lületaş İşlemeciliğinin Başlaması

Lületaş işiyle uğraşanlar; madenciler, taş işleyenler ve lületaş tüccarları olarak üç grup altında toplanabilir. Lületaş madenciliğinin iki ayağı vardır. Bunlar ocak sahipleri ve ocakta çalışan işçilerdir. Lületaş ocağı işletmeciliği Osmanlı İmparatorluğu zamanında devlet tekelindeydi. *"Bu işletmeler ya bir mütesellime emanete verilerek işletilmekte veya bir mültezime verilerek iltizam şeklinde işletilmesi sağlanmaktaydı"* Bilim (1991).

Eskişehir'de 1890'lı yıllarda lületaş işlendiği bilinmektedir. Üretilen objeler, genellikle küçük parçalardan oluşturulan ve tornada yapılan tespih, kolye vb. gibi parçalardır. Pipo işlemeciliği yapıldığına ilişkin yazılı kaynağa ulaşılamamıştır. Ancak düz pipoların yapıldığına ilişkin rivayetler vardır.

Eskişehir'de Cumhuriyet döneminde lületaş işlemeciliğini başlatan kişinin 1920'li yıllarda Ali Osman Denizköpüğü olduğu konusunda araştırmacılar hemfikirdir. Denizköpüğü soyadı, İtalya'da bir yarışma sonrasında kazandığı ödül dolayısıyla kendisine verilmiştir. Eski lületaş ustaları, Ali Osman Denizköpüğü'nün lakabının "Kral" olduğunu söyler.

Lületaşının Yarı Mamul Hale Getirilmesi

Lületaşının işlenmesinde iki aşama vardır. Bunlar yarı mamul ve mamul hale getirmektir. Yarı mamul hale getirmenin aşamaları şunlardır: **Çırpma** işleminde, ocaktan çıkartılmış taş sivri ağızlı bir çekiçle çevresindeki diğer taşlardan arındırılır. Kabaca taşın biçimi ve büyüklüğü ortaya çıkartılır. **Saykal** işleminde, taş **tarha** (bir tür kısa nacak veya satır) ile üzerindeki yabancı maddelerden ve çamurundan temizlenir. Bu aşamadan sonra taş, Eskişehir içinde işlenecekse ustaya adet hesabıyla satılır. **Kabanın alınması** işleminde, **kaba bıçağı** ile taşın üretim için uygun olmayan kısımları, girintileri, çıkıntıları temizlenir. Ocaktan çıkan taşlarda, kimi zaman çatlaklar olur. Bu çatlaklar bazen derinlere kadar gider ve taşın bir bütün olarak işlenmesini engeller. Eğer çatlak derinlere işliyorsa, taş parçalanır ve daha küçük ürünlerde kullanmak için sınıflandırılır. **Arış** işleminde, kabası alınmış taş, **arış bıçağı** ile düzlenir, kabanın alınması işleminin sonraki girinti ve çıkıntılar düzeltilir. **Perdahlama** işleminde çok ince ve keskin ağızlı bir bıçakla taş düzeltilir. Bu işlem bıçakla yapılan son işlemdir. Bundan sonra taşın tandırlanması ve parlatılması işlemine geçilir.

Taşın **tandırlanması** mevsimine göre değişiklik gösterir. Özellikle kış aylarında perdahlanmış taşlar bir odadaki raflara dizilerek soba yakılır ve kurutulurdu. Yaz aylarında ise bu kurutma işlemi genellikle dükkânın önünde veya avlusunda güneş altında yapılırdı. Son yıllarda tandırlama için, elektrikli fırınlar kullanılmaktadır.

Tandırlanıp iyice kurutulan, bir başka deyişle içindeki tüm suyu atan taşlar, sıcak su ile ıslatılmış keçe veya kalın yünlü kumaş ile ovularak üzerlerinde perdahlama işleminden sonra kalan çizgiler yok edilir. Bu işlem **ıslak aba** olarak adlandırılır. Bu işlemden sonra taş yünlü bir bez ile tekrar ovulur. Bu işlem **ovma** olarak adlandırılır.

Ovma işleminden sonra kadife benzeri veya pamuklu bir bez balmumuna batırılır. Balmumuna batırılmış bez ile taşlar tekrar ovulur. Bu işlem, yağlı aba olarak adlandırılır. Bu işlemden sonra taşlar kuru, yumuşak bir bezle iyice parlatılır. Parlatma işlemi sınıflandırma ve sandıklamadan önceki son aşamadır. Bu işlemden sonra taşlar boy ve kalitelerine göre sınıflandırılır eğer ihracatı yapılacaksa pelür kâğıtlara sarılarak ve pamukla desteklenerek sandıklanır ve ihraç edilirdi. Sandıklar tabut olarak adlandırılırdı ve ölçüleri şöyleydi:

	Boy	En	Yükseklik
Sıra Malı için	71 cm	17 cm	34.5 cm
Pamuklu Birimlik için	71 cm	16.5 cm.	34.5 cm
Dökme için	80 cm	17 cm	35.5 cm

Tablo 4: İhracatta kullanılan sandıkların boyutları

Ham lületaşı ihracatının yasaklandığı 1972 yılına dek her yıl milyonlarca dolarlık lületaşı ihracatı yapılmaktaydı. Ham lületaşı ihracatının yasaklanması Eskişehir lületaşı sektöründe de sonun başlangıcı olmuştur. Yapılan görüşmelerde edinilen bilgilere göre, bir anda yaklaşık 15

bin kişinin işsiz kalması Avusturya hükümetini harekete geçirmişti. O yıllarda taş ihracıyla uğraşanlar; “Bir bavul ham lületaşı getirene neredeyse Avusturya vatandaşlığı verilecekti” diyerek durumu açıklamıştı. Türkiye’den kaçak taş ile Viyana’ya gidenlere gümrüklerde herhangi bir sorun çıkartmadan Avusturya’ya girmelerine izin veriliyordu. Bugün Avusturya’da lületaşı işlediğini söylenen bir tek pipo firması kalmıştır. Yaklaşık 100 yıllık geçmişe sahip olan bu firma, muhtemelen yasal yollarla Tanzanya ve Somali’den ve Türkiye’den kaçak olarak elde ettiği taşları ve preslenmiş lületaşlarını işlemektedir.

Lületaşından yapılan ilk objelerin pipo olduğu konusunda araştırmacıların hemen hemen tümü hemfikir. Türkiye’de, lületaşından üretilen pipolar beş ana başlık altında incelenebilir. Bunlar; 1. Düz Pipolar, 2. Kabartma Başlı Pipolar, 3. Düz işlemeli pipolar, 4. Saksafon pipolar, 5. Kadın pipolarıdır.

Eskişehir 1960-1980 yılları arasında lületaşı işlemeciliğinin altın çağlarını yaşamıştı. Yukarıda da değinildiği gibi, 1972 yılında ham lületaşı ihracatının yasaklanması ile Viyana’da yaklaşık 500 civarında atölyenin kapandığı söylenmektedir. Viyana’da, kaba bir hesapla 10 bin civarında pipo işleme ustası işi bırakmak zorunda kalmıştı. Viyana pipo endüstrisi buna kısa sürede ayak uydurdu ustalar ahşap pipo üretimine yöneldiler ve tüm dünyada satılan lületaşı pipoların önde kesilmeye başlandı. Ancak aynı zamanda, çoğu Viyana’da olan pipo firmalarının bir kısmı üretimlerini Eskişehir’e kaydırıp burada pipo yaptırmaya başladılar. Bu dönemde çok yetenekli pipo işleme ustaları yetişti. Viyanalı tüccarların istedikleri motiflerde pipolar işlenmeye başladı. Viyanalı tüccar söz konusu işlenen pipoları satın alırken, oldukça titiz davranıyordu. Beğenilmeyen pipolar ise başta turistik bölgeler olmak üzere yurtiçinde satışa sunuluyordu.

Yukarıda da değinildiği gibi Viyana pipolarının kopyaları olarak başlayan lületaşı işlemeciliği, bir süre sonra sadece belli modellerin tekrarlandığı bir endüstriye dönüştü.

“Cumhuriyet döneminden itibaren işe koyulan Eskişehirli Lületaşı ustalarının uzun süre; hiçbir tecrübe ve görüşe sahip olmadan, Avrupa modelleri kopye ederek çalışmalarını, bunun sonucunda ortaya çıkan model karmaşası ve yakın zamana kadar aşılamayan kısırlığı yadırgamamak gerekir” Ünersoy (1990).

Lületaşı bugünlerde kan kaybetmektedir. Sonuç olarak şu söylenebilir. Bir dönem altın çağını yaşayan lületaşı günümüzde ciddi sorunlarla karşı karşıyadır. Söz konusu sorunlar zaman içinde azalacağına artarak devam etmektedir. Lületaşının geçmişteki altın çağı sona ermiştir.

Avrupa ve Amerika’da Yapılan Pipoların Konuları

Türk pipoculuğu veya daha doğru bir terimle Eskişehir pipoculuğu ve Avrupa – Amerikan pipoculuğu (Batı pipoculuğu olarak söz edilecektir) arasındaki en önemli ayrım işlenen pipoların konuları arasındadır. Yukarıda da sözü edildiği gibi Eskişehirli pipocular 8-10 klasik konu arasına sıkışıp kalmıştır ve bunların hemen hemen tümü başta Viyana’da üretilenler olmak üzere Batı pipoculuğunun kopyalarıdır.

Batılı pipolarda insandan hayvana, tarihi olaylara, av sahnelerine, erotizme, oryantalizme, mesleklere dek kısacası akla gelebilecek tüm konularda eserler üretilmektedir. Neredeyse sınır yoktur. Batıda işlenmiş her bir lületaşı eser minyatür bir heykel olarak düşünülebilir. Rönesans'ın da etkisiyle gelişen Avrupa heykel sanatı yansımalarının bir kısmını da lületaşında buldu. İşlenmesi kolay, olabildiğince plastik olan bu madde artık sanatçıların hayal güçleriyle sınırlıydı.

Lületaşı sanatçıları, doğadan, tarihe, mitolojiden, savaşımlara, sosyal yaşamdan, spora, insanlara, insan ırklarına, hayvanlara, bitkilere, erotizme, devlet adamlarına kısaca akla gelebilecek her konuya ilişkin binlerce farklı eser ürettiler. Söz konusu çeşitliliği Eskişehirli ustaların işlediği lületaşlarında görememekteyiz. Bunun temel nedenleri arasında lületaşı işlemeciliğinin Eskişehir'de biraz el becerisi, biraz da yeteneğe göre ve usta – çırak ilişkisiyle öğrenilmesidir. Usta – çırak ilişkisinin de geleneksel lonca veya Ahilik sistemine göre yürütüldüğü söylenemez.

Lületaşı Mamulleri

Lületaşı işlemeciliği öğrenilebilen bir iştir. Bazı lületaşı işlemecileri basit, örneğin bir kaplumbağa vb. gibi biblo veya basit süs eşyaları yaparken, bazıları ise kendilerine verilen bir fotoğraftan üç boyutlu bir heykelcik oluşturabilmektedirler. Ancak Eskişehirli ustaların büyük çoğunluğu neredeyse çocukluk veya gençlik yıllarından beri “ezberledikleri” beş- on konu dışına pek çıkamamaktadır.

Lületaşı işlemeciliği, basit el aletleri ve her ustanın kendisinin yaptığı bıçaklarla gerçekleştirilen bir zanaattır. Bir lületaşı işleme ustasının kullandığı aletler tarha, kaba bıçak, iş bıçağı, sıyrığı, göz kalemi, iskarpela, kılavuz, matkap, ege gibi aletlerdir. Tarha bir tür küçük nacaktır. Lületaşının çamurunu, taşını, toprağını temizlemeye yarar. Diğer bıçaklarsa taşı işlemede kullanılır, örneğin sıyrığı son düzeltmeler ve tesviye yapmada kullanılır.

Bir lületaşı obje imal etmenin iki aşaması vardır. Bunlar a) Yaş İşçilik b) Kuru İşçilik olarak adlandırılır.

Preslenmiş Lületaşı

Eskişehir'de lületaşı sektöründe en çok tartışılan konulardan biri preslenmiş lületaşı kullanımıdır. Lületaşı ürünlerin imalatı ve satışına ilişkin herhangi bir yönetmelik vs. bulunmadığı için, blok lületaşı, preslenmiş lületaşı, alçıyla karıştırılmış lületaşı tozları gibi doğal veya suni yöntemlerle elde edilmiş lületaşı ve benzerlerinin işlenmesine ilişkin düzenlemeler de yoktur.

Öncelikle şu konuların açıklığa kavuşturmak yerinde olabilir.

1. Lületaşı sektörü var olduğu sürece, ocaktan çıkartılıp, doğrudan ustalar tarafından işlenen ve blok lületaşı olarak adlandırılan taşlar ve bunların artıklarından ve daha düşük kaliteli taşların öğütülüp, belli kimyasal maddelerle karıştırılmasından elde edilen preslenmiş lületaşı kullanımını konusundaki tartışmalar hep devam edecektir.

2. Lületaşının en küçük zerresine kadar değerlendirilmesi bölge ekonomisine kuşkusuz katkılar sağlayacaktır. O yüzden preslenmiş lületaşının farklı objelerin yapımında kullanılması da çok doğaldır.

3. Blok lületaşı ve preslenmiş lületaşı arasındaki ayırım, yönetmeliklerle net biçimde ortaya konmalıdır.

4. Lületaşı ürünler, bu ister 2-3 TL'ye satılan bir magnet olsun, isterse değeri binlerce doları bulan bir pipo olsun, mutlaka sertifikalandırılmalıdır. Söz konusu sertifikada, lületaşı objenin blok mu veya preslenmiş lületaşından mı yapılmış olduğu net olarak belirtilmelidir. Avusturya'da üretilmiş pipolar için bu tür sertifikalar vardır.

5. Sertifikada taşın niteliğinin yanı sıra, hangi bölgenin taşı olduğu, hangi usta tarafından işlendiği gibi bilgiler de yer almalıdır.

6. Preslenmiş lületaşının küçük hediyeelik objelerin yapımında kullanılmasının yararlı olabilir.

Yüksek kaliteli lületaşlarının işlenmesinden artan toz, talaş ve kırpıntının miktarı azımsanamaz. Zaman zaman bu miktar bir "pamuklu" taşa %30-35 oranlarına dek ulaşabilir. 1966 yılında, günümüzden 46 yıl önce Eskişehir Ticaret Odası Meslek Komitesinin yaptığı bir araştırmada ve Eskişehir Sanayi Müdürlüğü tarafından yürütülen çalışmada yıllık yaklaşık 40-50 ton civarında toz, talaş ve kırpıntının açığa çıktığı belirlenmiştir. O günden günümüze dek bu konuda yapılmış başka bir çalışma yoktur.

Preslenmiş Lületaşı ve Kullanım Yerleri

Yukarıda da söz edildiği gibi işlenen ham taşın yaklaşık %30'luk bir bölümü fire olarak karşımıza çıkmaktadır. Bunun dışında ikinci ve üçüncü kalite sayılabilecek ve pipo imalatında kullanılmayan "cılız" taşlar da öğütüldükten sonra belli işlemlerden geçirilerek farklı ürünlerin elde edilmesinde kullanılabilir.

Gerek ham lületaşının zaman içinde pahalılaşması, gerekse lületaşı ihracatının yasaklanması batıda farklı arayışların başlamasına neden olmuştu. Bununla ilgili olarak "suni lületaşı", "kültür lületaşı", gibi adlar verilen, düşük kaliteli lületaşlarının toz haline getirilmesinden sonra belli kimyasal maddelerle sıkıştırılmasıyla lületaşı benzeri malzemeler oluşturulmuştur.

Pipo Astarları

Ahşap pipoların tütün haznelerine preslenmiş lületaşından yapılmış pipo astarları konur. Pipo astarları hem ahşabın ısınmasını önler hem de kısmen nikotin fazlasını emer. O yüzden lületaşı astarlar pipo imalatçıları tarafından tercih edilir. Suni lületaşı ilk önceleri ahşap pipoların iç kısmına yerleştirilen astarların yapımında kullanılmıştır.

Günümüzde Eskişehir'de pipo astarı yapan firma kalmamıştır.

Değişik pipo türlerine göre değişik boyut ve türlerde astarlar yapılır. Lületaşı astarları standarttır. Belli ölçülerde preslenen astarlar kuruduktan sonra torna tezgâhında standart ölçüye getirilir.

Lületaşı Sektörünün Sorunları ve Çözüm Önerileri

1980'lere kadar altın devrini yaşayan Eskişehir lületaşı işlemeciliği, bu dönemden sonra hızla

kan kaybetmeye başlamıştır. Bir zamanlar milyon dolarlarla ölçülen ihracat miktarı, günümüzde neredeyse yok düzeyine gelmiştir. Lületaşı sektöründe birçok sorun bulunmaktadır. Ancak bunlar, bugünün değil, geçmişten günümüze dek gelen sorunlardır. Sektördeki sorunlar beş ana başlık altında toplanabilir.

Bunlar; a) Ham taş üretimi ve madencilik, b) Lületaşının işlenmesi, c) Eğitim ve yeni ustaların yetiştirilmesiyle, d) Lületaşının pazarlanması ve e) Örgütlenme sorunlarıdır.

Değişen tütün kullanma kültürü ve daha sonra tütüne karşı dünyanın birçok yerinde başlayan tepkiler lületaşının tütüne yönelik objelerin üretiminde kullanılmasını da azaltmıştır.

Eskişehir’de şu an kaç ocağın çalıştığını, bu ocaklarda çalışan insan sayısını belirlemek zor görünmektedir. Lületaşı madenciligiyle uğraşan kişiler ya kaçak ocak açmaktadır veya daha önce kullanılmış ocakları temizleyerek yeniden kullanma yoluna gitmektedir. Lületaşı arama ve maden işletme ruhsatlarının belli ellerde toplanması, yüzyıllardır lületaşı çıkararak geçinen madencilerin zor durumda kalmalarına, kaçak kazılara yönelmelerine, eski kuyuları temizleyerek lületaşı aramalarına neden olmaktadır. Lületaşı madenlerinde çalışan bölge halkının önemli bir kısmı bu işi tarımdan arta kalan zamanda yapmaktadırlar. Bu da beraberinde işçilik sorununu getirmektedir. Madenlerde çalışan işçilere ödenen ücretler düşüktür ve sosyal güvenceleri de yoktur.

Maden sahalarının işletilmesi 5177 Sayılı Kanunla Değişik 3231 Sayılı Maden Kanunu’na göre yapılmaktadır. Bölgede var olan Lületaşı madenleri, şahıslar veya şirketler adına ruhsatlıdır veya bulunmuş maden olarak aramalara kapalıdır. Bozkurt (1989b) Bu alanlarda lületaşı çıkartmak için çalışma yapmak isteyenler, maden sahaları büyük ölçeklerde belli kişi ve firmalar tarafından kapatıldığı için kuyu açamamaktadır. Kuyu açılrsa bile maliyetler oldukça yükselmiştir. Günümüz rakamlarıyla, bir ocağın açılması, yaklaşık 120-200 bin Euro arasındadır.

Lületaşı madenciligi hem Eskişehir lületaşının kalitesi hem de lületaşına olan dış talep dolayısıyla, oldukça gelişmişti. Ancak Eskişehir’de işlenen taşların, Avrupa veya Amerika’da işlenenler kadar üstün nitelikli, estetik ve kaliteli oldukları söylenemez. Bunun temellerinde eğitim, heykel geleneği olmayan bir ülke olmamız, ciddi bir sanat eğitimi olmaması gibi nedenler yatmaktadır.

Bunun dışındaki en önemli sorunlardan biri de “lületaşında konu” dur. Batıda üretilen lületaşı pipo ve diğer ürünlerde konu sınırı neredeyse yoktur. Batılı lületaşı pipo sanatçıları hayal güçlerini sonuna dek kullanarak çok farklı objeler üretmişlerdir.

Eğitim Sorunları

Sektörde, yeni ustalar yetişmemekte veya lületaşı işlemeciliğini bir meslek olarak görenlerin sayısı gün geçtikçe azalmaktadır. Endüstrinin bir kolu olmasına karşın diğer mesleklerde olduğu gibi, lületaşı işlemeciliğinin bir okulu olmamıştır. Olanlar da yaşamlarını idame ettirememiştir. Lületaşı işlemeciliği usta çırak ilişkisiyle öğrenilen bir meslek olmuş, en azından günümüze dek öyle sürüp gitmiştir. Günümüzde Eskişehir’de sayıları oldukça azalmış olsa da lületaşı işleyen bir grup usta bulunmaktadır. Bu ustalar mesleklerinin son temsilcileridir ve arkada yetişen yeni

ustalar olmadığı için de bu meslek zaman içinde yok olup gidecektir. Gerek maddi koşullar, gerekse gençlerin bu işi yapmak istememeleri yeni ustaların yetişmesini engelleyen önemli faktörler arasındadır. Daha önceki okul denemelerinin başarısızlıkla sonuçlandığı düşünülürse, yeni kurulacak sistemin doğru analizlerinin yapılarak oluşturulması zorunludur. Böylesi bir okulda sadece lületaşını işleyebilmek değil, aynı zamanda mesleklerini sürdürebilmeleri için gereken temel sanat eğitimi, resim, teknik resim, temel madencilik ve taş bilgileri, sanat tarihi, mitoloji vb. gibi bilgiler, dertlerini anlatabilecek veya satışlarını yapabilecek kadar yabancı dil bilgisiyle de donatılmalıdırlar. Lületaşı eğitimi yalnızca bu okul veya merkezle sınırlı kalmayabilir. Örneğin; Güzel Sanatlar, Kız Meslek Liseleri gibi okullardaki gençlerden ilgili olanlar sözü edilen okulda eğitilebilirler.

Eğitimle ilgili önemli bir katkı da Eskişehir'deki üniversitelerden gelebilir. Üniversitelerin Güzel Sanatlar Fakülteleri ve Tasarım bölümlerindeki gençlerden istekli olanlar da lületaşı işlemek üzere yetiştirilebilir. Böylesi bir girişimin lületaşı işlemeciliğine farklı bir görüş gelebilir.

Lületaşı işlemeciliği sosyal ve kültürel yaşama sonradan giren bir meslek olduğu için, Osmanlı'nın Ahilik ve lonca teşkilatlarının geleneklerinden de yararlanamamıştır. Bilindiği gibi Ahilik ve lonca sistemlerinde çıraklıktan sonra, kalfalık ve ustalık mertebelerine ulaşmak için mesleki ve sosyal anlamda ve alanlarda belli aşamalardan geçilmesi gerekiyordu. Bu aşamaların her birine ulaşma ise belli kurallara bağlanmıştı. Mesleki etik kuralları oluşturulamamıştır. Kalfalığa ve ustalığa yükseltme işleri, belli kurallara bağlanamamıştır. Bir usta yanında veya bir şirkete bağlı olarak çalışanların sosyal güvenceleri ve diğer hakları net değildir.

Kanımızca, lületaşı işlemeciliği bazı kaynaklarda değinildiği gibi bir halk sanatı değildir. Lületaşı her ne kadar Eskişehir'e mal olmuş bir zanaat olarak görülse de halk tarafından benimsenmemiştir. Dolayısıyla UNESCO tarafından tanımlanan "halk sanatı" veya "somut olmayan kültürel miras" tanımlarına uymamaktadır. Lületaşı işlemeciliği maden/değerli taş işleme endüstrinin bir kolu olarak kabul edilmelidir.

Günümüzde formlar giderek birbirini tekrarlayan, birbirinin aynı hale gelmiştir. Pipolar nerdeyse aynı formları taşımakta, ağızlık, takı ve benzerleri birbirlerinin aynı olmaktadır. Her lületaşı parçasının pipo olması gerekmemektedir. Estetik değeri yüksek heykelcikler, biblolar üretilebilir. Üretilen her parça koleksiyon parçası olarak düşünülebilir. Böylelikle, örneğin; bir parçası 50-60 dolara satılan bir pipo yerine, koleksiyonerlere yüzlerce dolara satılan sanat eserleri oluşturulabilir. Yeni form ve arayışlar kanımızca lületaşında kaybolmakta olan ilginin artmasını da sağlayacaktır.

Geçmiş yüz yılı aşmış bir Ticaret Odası, güçlü bir Sanayi Odası, iki üniversitesi olan bir kentte, Eskişehir'in simgelerinden biri olan lületaşıyla ilgili bir "Araştırma Merkezi"nin olmaması kanımızca bir eksiklik. Günümüz piyasa koşullarında küçük sayılabilecek maddi desteklerle ve üniversitelerdeki bilgi birikimi ve eşgüdümle bu sağlanabilecek bir olanaktır ve kuşkusuz gerek Eskişehir halkının gerekse dünyanın lületaşına bakışını etkileyebilecektir.

Yüzyıllar boyunca pipo, lüle, nargile ile tüketilen tütün, özellikle Birinci Dünya Savaşı sonra-

sında yoğunlukla sigara biçiminde tüketilmeye, İkinci Dünya Savaşı sonrasında ise, neredeyse tümüyle sigara biçiminde tüketilmeye başlanmış, pipo kullanımı oldukça azalmıştır. Pipo günümüzde gündelik yaşamda çok az kullanılan bir obje haline gelmiştir. Günümüzde kaliteli lületaş pipolar sadece bir koleksiyon ürünü haline dönüşmüştür.

Orta kalitedeki 20-50 Amerikan Doları arası satılan (1 Dolar = 2.6 TL., 2015 ilk altı ay) pipolar ise daha çok Eskişehir'e ziyarete gelen günübirlik turistler tarafından anı veya hediye olarak satın alınmaktadır.

Lületaş mamulleriyle ilgili standartlar oluşturulamamıştır. Pazarlamaya ilişkin sayısız sorun vardır. Eskişehir'de bulunan, çoğu ihracatçı, anlaşabilecek veya yazışmalar yapabilecek düzeyde yabancı dil de bilmemektedir.

Lületaşçıların mesleki anlamda örgütlenmeleri ancak 1950'ler sonrası olmuştur ve farklı çatılar altında, örneğin; Ticaret Odası, Esnaf ve Sanatkarlar Dernekleri veya dernekler altında toplanmışlardır ve bu dağınıklık günümüzde de sürmektedir.

Eskişehir'de, Esnaf ve Sanatkarlar Birliği bünyesinde bir Lületaşçılar Odası mevcut iken günümüzde bu oda kapanmış. Lületaşçılar mevcut yasa gereği, kendilerine en yakın (!) iş yapan Saatçiler Odası'na bağlanmıştır. Şu an lületaş esnafı Saatçiler Odası'nın bir kolu olarak faaliyet göstermektedir ve kayıtlı 47 üyesi vardır. Ayrıca Eskişehir Ticaret Odası'na kayıtlı görünen lületaş esnafı sayısı 49'dur ancak bu firmalardan sadece 15'i yasal olarak faal görünmektedir ancak yaptığımız araştırmada sayının 10 civarında olduğu belirlenmiştir.

Eskişehir'de hali hazırda üç tane lületaş ile ilgili dernek bulunmaktadır. Bunlar Lületaş El sanatları Derneği, Lületaş Sanatkarları Eğitim, Kültür Sosyal Dayanışma ve Yardımlaşma Derneği, Lületaş Derneği (Lüle-Der). Bunun dışında 49 üyesi olan "Lületaş ve Diğer Değerli Taşlar İşletme Kooperatifi" kurulmuştur. Ancak bu kooperatif birkaç yıllık geçmişine rağmen günümüzde atıl durumdadır.

Kooperatif üyeleriyle yaptığımız görüşmelerde, kooperatifin kurucuları ve üye olanlarından bile, "İşin dışında kalmamak için kooperatife katıldık...", "Bir faydası olacağını düşünmüyorum ama arkadaşlar katılınca ben de katıldım..." "Katılım sadece 1000 TL'ydı. Onu da taksitle alıyorlardı. Onun için katıldım..." ve benzeri yanıtlar aldık. Lületaşçılar daha önce de bir kaç kooperatif deneyimi yaşamışlardır. Hepsi de başarısızlıkla sonuçlanmıştır. Kanımızca bu kooperatif de prematüre olarak doğmuştur. Kooperatif 2011 yılının son aylarında Türkmentokat civarında bir ocak açma girişiminde bulunmuştur. Ancak üretime başlayamamıştır.

Eskişehir dendiği zaman akla ilk geliveren ürünlerden biri olan lületaşına, Eskişehir Sanayi Odası (ESO) tarafından 27 Ekim 1997 tarihinde "coğrafi işaret" alınmak üzere Türk Patent Enstitüsü'ne başvurulmuştur. Türk Patent Enstitüsü ise lületaşını 07 Ocak 1999 tarihinde Eskişehir'e özgü bir taş olarak tescil etmiştir.

SONUÇ

Günümüzde Eskişehir’de sayıları oldukça azalmış olsa da lületaşı işleyen bir grup usta bulunmaktadır. Bu ustalar mesleklerinin son temsilcileridir ve arkada yetişen yeni ustalar olmadığı için bu meslek de zaman içinde yok olup gidecektir. Gerek maddi koşullar, gerekse gençlerin bu işi yapmak istememeleri yeni ustaların yetişmesini engelleyen önemli faktörler arasındadır. 1960’lı yıllardan başlayarak altın çağını yaşayan lületaşı satışları günümüzde gerilemiş, pek çok atölye kapanmış, birçok usta işini bırakmak zorunda kalmış, ihracatçılar da bu işten vazgeçmek durumunda kalmıştır. Üretime ilişkin sorunlara vergilendirme, sosyal güvence, işletme giderleriyle ilgili yükler de eklenince işler neredeyse durma noktasına gelmiştir.

- Ham lületaşı üretiminin artırılmasına yönelik tedbirler alınmalıdır. Taş üreticisinin yasal yollarla üretim yapması sağlanmalı, maden arama, işletme ve taşımayla ilgili konularda yeni ve üreticinin yanında olan düzenlemeler yapılmalıdır.

- Ham lületaşının ihracına yönelik alınmış olan ve 1970’lerden beri uygulanan sınırlama gözden geçirilmelidir. Günümüzde tüm ülkeler dış satımlarını artırmak üzere çalışmaktadır. Böylesi bir yasaklamanın günümüzde ne kadar gerçekçi olduğu bir kez daha gözden geçirilmelidir.

- İşlenmiş lületaşı kalitesi mutlaka artırılmalıdır. Dış pazarların kapanması, üretilen objelerde bir özensizliği de beraberinde getirmiştir. 1970’lerde üretilmiş objelerle kıyaslandığı zaman günümüzde çok ciddi bir kalite sorunu yaşanmaktadır.

- Ustaların ve ustalığa adım atanların farklı eğitimlerden geçmeleri sağlanmalıdır. Eski kuşak taş işleme ustaları onlarca yılın verdiği alışkanlıklarla hep aynı motifler arasına sıkışıp kalmışlardır. Çok isteseler de farklı alanlara kaymada zorluklar yaşayabilirler. Ancak genç ustaların “tütün dışı” üretime yöneltmeleri daha kolay olabilir.

- Meslek liselerinin, üniversitelerin ilgili bölümlerinden gelen ve lületaşı işlemeye gönüllü/yetenekli, estetik, temel sanat eğitimi, temel tasarım, sanat tarihi vb. gibi sanatsal üretimde önemli olan konulara vakıf gençlerin bu alanda yetiştirilmesi için gerekli girişimlerde bulunulmalıdır.

- İmalatta bir standart söz konusu değildir. Bu ciddi bir sorun olarak ortaya çıkmaktadır. Kullanılan taş kalitesi, işçilik, ambalajlama fiyatlandırma gibi konularda mutlaka bir standartlaşma gerçekleştirilmelidir.

- Sertifikalandırmaya hızla geçilmelidir. Müşteri ne satın aldığını bilmelidir. Sertifikalandırma hem pres lületaşı, alçı vb. konularda yaşanan sorunları sona erdirecektir. Hem de piyasadaki dürüst esnafın ayırt edilmesini beraberinde getirecektir.

- Lületaşa ilişkin tüm kayıtlar ciddi biçimde tutulmalıdır. Bu çalışma sırasında söz konusu kayıtların ciddi biçimde tutulmadığını gözlemlenmiştir. Çalışan sayısından, üretime, ihracat gelirlerinden, rezervlere dek her konuda, resmi kurumlar arasında bile tutarsızlıklar gözlemlenmiştir.

- Geniş ölçekte bakıldığı zaman lületaşı sektörünün ulusal ekonomiye katkısı oldukça küçük boyutlarda görünebilir ancak yerel ölçekte bu katkı yüksek olmaya adaydır.

- Lületaşı konusuyla uğraşan birimler/kurumlar arasında bir koordinasyon bulunmamaktadır. Oysa taşın ocaktan çıkmasından başlayan ve satış sonrasına dek uzanan işbirliğinin mutlaka tesis edilmesi gerekliydi. Söz konusu koordinasyonun mutlaka kurulması gerekmektedir.

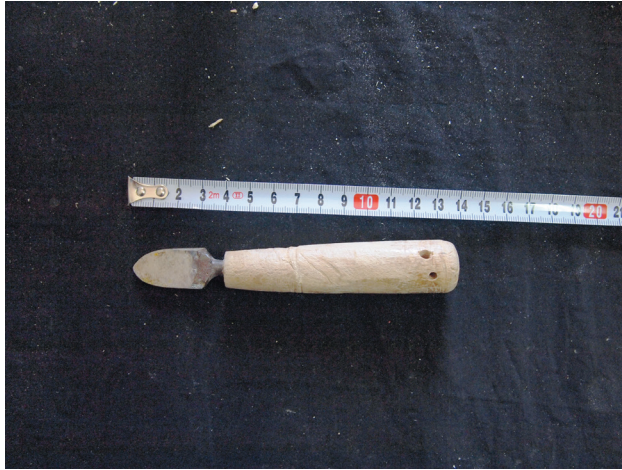
KAYNAKÇA

- AKINCI Ömer, (1967) "Eskişehir 124-c paftasının jeolojisi ve tabakalı lületaşı zuhurları", MTA Dergisi, Sayı 68, Ankara, 22-23.
- ALBEK Suzan, (1999) Dorylaion'dan Eskişehir'e, T.C Anadolu Üniversitesi, Eğitim Sağlık ve Bilimsel Araştırmalar Vakfı Yay. No: 891, Eskişehir.
- BİLGEN A.Nejat (Bahar 2006) Çavlum Eskişehir Alpu Ovası'nda Bir Orta Tunç Çağı Mezarlığı, Elektronik Sosyal Bilimler Dergisi www.e-sosder.com ISSN:1304*0278 C.5 S.16 (17-22), (erişim tarihi 28 Mayıs 2014)
- BİLİM Cahit, (1999), "Deniz Köpüğü, Lületaşı", Ankara Üniversitesi Osmanlı Tarihi Araştırma ve Uygulama Merkezi Dergisi, Sayı:8, Ankara s.91.
- BOZKURT, Rifat, (Kasım 1989), "Lületaşı sorunları ve çözüm önerileri", Anadolu Üniversitesi, İktisadi ve İdari Bilimler Dergisi, Cilt:7, Sayı: 2; Sayfa 193-204.
- BOZKURT, M.Rifat, (Eylül 1989), "Lületaşı (Eskişehir Taşı)", II. Uluslararası Lületaşı "Beyaz Altın" Festivali, Beyaz Altın Semineri Notları.
- DPT (2001), " Madencilik Özel İhtisas Komisyonu, Endüstriyel Hammaddeler Alt Komisyonu, Diğer Endüstri Mineralleri Çalışma Grubu Raporu, Cilt 1, Lületaşı-Tabakalı Sepiyolit-Atapulgit (Paligorsit), Grafit, Mika, Barit, Talk, Alümit, Zeolit" T.C Başbakanlık; Devlet Planlama Teşkilatı Müsteşarlığı, Yayın No: DPT 2421.
- FELLNER, Sabine, THIEL, Georg, (2009) Nikotina, European Smoking Culture, Austria Tabak, Viyana.
- MTA (1975), Türkiye Maden ve Diğer Yeraltı Kaynakları Genel Envanteri, Maden tetkik Arama Enstitüsü Yay. No.154, Ankara, 22-23.
- RAPAPORT, Ben (1999), Collecting Antique Meerschaum Pipes, Schiffer Publishing Ltd., Atglen.
- SİYAHİ, Cem (1989) "Eskişehir Taşı Üzerine Birkaç Söz" II. Uluslararası Lületaşı "Beyaz Altın" Festivali, Beyaz Altın Seminer Notları.
- TAŞLIGİL Nuran, ŞAHİN Güven (Kış 2011) "Doğal ve Kültürel Özellikleriyle Lületaşı", Uluslararası Sosyal Araştırmalar Dergisi, Cilt: 4, Sayı :16, 45-46.
- TEKİN, Cengiz (Haziran: 1972)."Lületaşı ve Ekonomik Değeri", Eskişehir İktisadi ve Ticari İlimler Akademisi Dergisi, Cilt:8, Sayı: 2, Sayfa: 250-289.
- TEKİN; Cengiz (1972). "Lületaşı Sektörünün Ekonomik Analizi" Eskişehir İktisadi ve Ticari İlimler Akademisi, Doktora Tezi.
- TEXIER Charles (2002). Küçük Asya Coğrafyası, Tarihi ve Arkeolojisi (Çeviri: Ali Suat), Enformasyon ve Dokümantasyon Hizmetleri Vakfı, Ankara.
- TOGAN Zeki Velidi (1946) Umumi Türk Tarihine Giriş, Yayınevi Belirsiz, İstanbul.
- TUNÇDİLEK Necdet (1955). Lületaşı (Meerschaum) Türk Coğrafya Dergisi, Cilt: XII, 13-14.
- ÜRERSOY Talat (1990) "Bir Topak Beyaz Taş" III. Uluslararası Lületaşı "Beyaz Altın" Festivali, Beyaz Altın Seminer Notları.

FOTOĞRAFLAR



Görsel 1: Tarha



Görsel 2: Tütün Haznesi açma bıçağı



Görsel 3: Bıçak



Görsel 4: Göz Kalemi



Görsel 5: Ham taş (pamuklu boy)



Görsel 6: Ham taşın temizlenmesi



Görsel 7: Üretilecek objeye göre, kabaca biçimlendirilmiş taş



Görsel 8: Taşın işlenmesi



Görsel 9: Biçimlendirilmiş ancak zımparalanmamış ve parlatılmamış obje



Görsel 10: Avusturya'da işlenmiş bir pipo (Avusturya Tabak Koleksiyonu)



Görsel 11: Avusturya'da işlenmiş bir pipo (Avusturya Tabak Koleksiyonu)



Görsel 12: Avusturya'da işlenmiş bir pipo (Avusturya Tabak Koleksiyonu)



Görsel 13: Eskişehir'de 1970'lerin sonunda işlenmiş bir pipo



Görsel 14: Eskişehir'de işlenmiş bir pipo



Görsel 15: Eskişehir'de işlenmiş bir pipo

