

“ 400 YILLIK GELENEK: HAGİ SERAMİKLERİ ”

Prof. Zehra Çobanlı *

Araş. Gör. Gökçe Özer **

ÖZET

Hagi seramikleri yalın formları ve yarı-saydam beyaz sırları ile Japon seramik sanata-tında önemli bir yere sahiptir. Hagi seramikleri 16.yüzyılın sonları-17.yüzyılın başla-rında Kore'nin işgalinden sonra Japonya'ya getirilen çömlek ustalarının çalışmaları ile ortaya çıkmıştır.

Dönemin feodal hükümdarları, geleneksel Japon çay törenlerine çok önem vermiş ve çay törenlerinde kullanılan çay kaplarının üretimini finanse etmişlerdir. Böylelikle 400 yıllık bir geleneğe sahip olan Hagi seramikleri, geçmişten günümüze gerek yapısal özellik-leri gerekse fiziksel özellikleri açısından gelişerek değişim göstermiştir.

Bu çalışmada, Hagi seramiklerinin özellikleri ve tarihsel süreç içerisindeki gelişimleri örneklerle incelenmektedir.

Anahtar Kelimeler: Hagi-Yaki, Hagi Seramikleri, Japon Çay Seramonisi, Geleneksel Japon Seramiği

* Anadolu Üniversitesi Güzel Sanatlar Fakültesi, Eskişehir/TÜRKİYE

** Anadolu Üniversitesi Güzel Sanatlar Enstitüsü, Eskişehir/TÜRKİYE

GİRİŞ

1.18. YÜZYILA KADAR JAPON SERAMİK SANATININ KISA TARİHÇESİ

Günümüzden 12.000 yıl önce, Japonya'da yaşayan avcı-toplayıcı halkın düşük sıcaklıkta pişirerek ürettiği ürünler, insanlık tarihinin ilk seramik örnekleri olarak kabul edilmektedir. Japon seramik tarihinde Jomon Dönemi olarak adlandırılan bu dönem seramik ürünleri fitil (sucuk) yöntemiyle şekillendirilmiş ve kahverengi-sarı, kırmızımsı renktedir ve sırsız ürünlerdir.

Jomon Dönemi'nin başlangıç evresinde yiyecekler ilk olarak bezemesiz çömleklerde saklanmış ve pişirilmiştir. Daha sonraki süreçte bu seramiklerin basit doğrusal desenlerle ve ahşap oyma gereçlerin yüzeyde bırakmış olduğu izlerle bezendiği görülmektedir. M.Ö.7500, ilk (initial) Jomon Dönemi'nde dinsel törenlerde kullanılan seramiklerde ise iple gelişigüzel yapılmış bezemelerin var olduğu izlenmektedir. Bu bezemelere Erken Jomon Dönemi'nde seramiklerde yüzeyde deniz kabuklarının dokuları, sgraffito tekniği ile yapılan desenler ve kil aplikasyonları eklenmiştir. Orta Jomon Dönemi (M.Ö. 3500), figürünler ve kaplarda bolca kullanılan ip, aplikasyon ve kazıma bezemeleriyle gelişen Jomon seramikleri Japon kültürünün zirvesi olarak kabul edilmektedir. Geç Jomon Dönemi'nde redüksiyon pişirimi yaygınlaşmasıyla başlarda kırmızı renkte olan Jomon seramikleri kahverengi-siyah renkte görülmeye başlamış ve figürünlerde ve kaplarda önemli bölgesel farklılıklar ortaya çıkmıştır (Nakamura: 2002).



Resim1: M.Ö. 2500-1500 Orta Jomon Dönemi'ne ait sırsız saklama kabı, earthenware



Resim2: M.Ö. 1000- 300 Son Jomon Dönemine ait figürün örneği, earthenware



Resim3: M.S.100-200, Geç Yayoi Dönemine ait saklama kabı, earthenware

Jomon Dönemi'ni takip eden Yayoi Dönemi'nde, Japonya'ya gelen Asya kökenli göçmenler nehir ağzlarına yerleşmiş ve pirinç yetiştirmeye başlamışlardır. Çeltik tarlalarında çalışan göçmenler ince taneli ve oldukça plastik olan kili fark etmişlerdir. Düşük derecede pişirilen Yayoi seramikleri kırmızı renkli bünyesi ve seyrek bezemeli görüntüsüyle Jomon seramiklerinden ayrılmaktadır. Bu yeni tarz kısa sürede Jomon seramiklerinin yerini alarak Japonya genelinde yayılmıştır (Hitchins: 1976).

M.S. 300-710 yılları arası dönem Kofun Dönemi, seramikler ise Hajiki ve Hanimo olarak adlandırılmaktadır. Sırsız, kırmızı renkli, fitil yöntemi ile şekillendirilmiş ve bezemesiz olan Hajiki seramikleri Yayoi seramiklerinin bir uzantısı olup, 4. yüzyıldan itibaren yaygın olarak

kullanılmıştır. Dördüncü yüzyıl sonlarında Japonya ve Kore yarımadasındaki krallar arasında temaslar kurulmuş ve bu tarihten sonra Japonya'da Çin kültürü etkileri görülmüştür. Altıncı yüzyılda ise Japonya Kore'den gelen Budizm'in etkisi altına girerek kültürel ve dinsel yaşamda köklü değişimler yaşamıştır. Bu köklü değişimler Japon seramik sanatını da etkilemiştir. Seramik alanında ilk büyük gelişme Koreli göçmenler tarafından Japonya'ya taşınan yüksek pişirim tekniklerinin ilk olarak Osaka'da kullanılması ve daha sonra bütün Japonya'ya yayılması olmuştur.

Sue seramikleri olarak adlandırılan Kore sanatı etkisi taşıyan ürünler, gri renkli ve sırsız olup tek kamaralı, odunlu Anagama fırınlarında yaklaşık 1200°C varan sıcaklıklarda pişirilmişlerdir. Sue seramikleri ilk olarak fitil yöntemiyle daha sonra ise ilkel ahşap çömlekçi tornalarda şekillendirilmişlerdir. Zaman içerisinde tornada şekillendirme yöntemlerinin gelişmesiyle daha karmaşık formlar halini alan Sue seramikleri, egemen sınıfın kullandığı ürünler olarak 12. yüzyıla kadar üretilmişlerdir.

Sue seramikleri doğal kül sırları ile rastgele sonuçlar verirken, Japon seramik tarihinin ilk sırlı ürünleri Çin sır teknolojisinin tanınmasıyla, üretiminde düşük dereceli, renk veren bileşiklerin ve kurşunun kullanıldığı sırlı Nara seramikleri ve Sanage seramikleridir. Nara seramiklerinin sırlarında yeşil, beyaz ve sarı-kahve olmak üzere üç farklı renk kullanılmıştır. Dokuzuncu yüzyıldan Nara seramiklerinin kaybolmasıyla on ikinci yüzyıl sonuna kadar ilk olarak ritüellerde daha sonraları çok amaçlı kullanılan, Çin seladon sırlarının taklit edildiği yeşil sırlı seramikler üretilmiştir.

Sekizinci yüzyıl sonlarında Sanage bölgesinde pahalı Çin seladonları üretilmeye başlanmıştır. Beyaz ya da gri renkli bünye üzerine gri-yeşil renkte, ağaç külü ve feldspat içerikli bir sır kullanılarak Sanage fırınlarında yüksek derecede pişirilen çiçek motifi bezemeli seramik ürünler, Heian Dönemi'nin en önemli ürünleri olarak kabul edilmektedir.

Ortaçağ Japon seramiklerinde ilki; onikinci yüzyılda sırlı üretimden sırsız yüksek pişirim seramiklere olan geçiş, diğeri; ondördüncü yüzyılda çay seramik ürünlerine verilen önem olmak üzere iki önemli özellik ön plana çıkmaktadır. Onikinci yüzyılın sonunda Japonya'da yönetim askeri güce geçmiştir.



Resim4: M.S 5. Yüzyıl, Geç Kofun Dönemi Haji Seramiği, earthenware

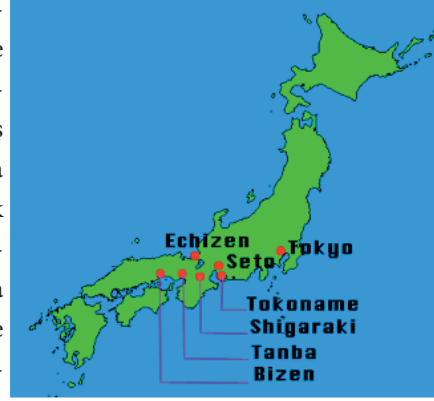


Resim5: 8. Yüzyıl Nara Dönemi, Sue seramiği, doğal kül sırlı, kazıma dekorlu, uzun boyunlu şişe, stoneware



Resim6: 9.-10. Yüzyıl Heian Dönemi Sanage Bölgesinde üretilen tören kabı

Kamakura şogunlu (yüksek rütbeli askeri) tarafından yönetilmeye başlanan ülkede Heian Dönemi'nde kazanılan saray aristokrasisinin estetik anlayışı kaybedilmiş ve kültürel değerler açısından bir düşüş yaşanmıştır. Böylelikle seramik sanatında da Nara ve Sanage ürünlere duyulan talep azalmıştır. Ancak diğer yandan tarım teknolojisinin gelişmesi, bir yılda iki hasat alınması depolama/saklama kaplarına duyulan ihtiyacın artmasına yol açmıştır. Böylelikle büyük sırsız küpler dönemin en çok kullanılan seramik ürünleri olmuştur. Bu talebi karşılamak için çoğu



Resim7: Tokoname, Bizen, Echizen, Tanba, Shigaraki ve Seto seramik merkezleri

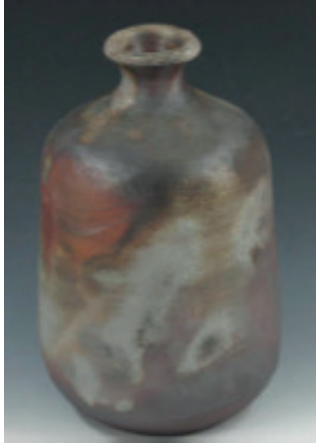
seramik fırınında üretilen seramiklerin türleri değiştirilmiş ve pek çok yeni fırın inşa edilmiştir. Seramik üretiminde bu değişimler yaşanırken diğer bir taraftan Seto'da beyaz, kaolin içeriği açısından zengin olan kilin bulunmasıyla, sırlı üretim yapacak olan yeni fırınlar inşa edilmiştir. Böylelikle on ikinci yüzyılda Japon seramik tarihinde 'Six Ancient Kilns (Altı Antik Fırın)' olarak adlandırılan büyük seramik merkezleri doğmuştur. Bu merkezler Tokoname, Bizen, Echizen, Tanba, Shigaraki ve Seto'dur. Seto fırınları, Çin seramiklerini taklit eden seramik ürünler üretmiş, Kamakura Dönemi'nden sonra dört kulplu kavanoz, vazo, ibrik gibi ürünler popülerleşmiştir (Christiansen:2010).

13.yüzyılın sonlarına doğru çay seremonilerinin ortaya çıkması ve yaygınlaşmasıyla 14.yüzyıl Japon seramik sanatında, saklama ve depolama amaçlı kullanılan seramik kapların yerini, zarif çay seramikleri almıştır. 'Chanoyu' olarak adlandırılan çay törenleri, toz halindeki yeşil çayın özenle hazırlanarak misafirlerle içilmesidir. Chanoyu, temel olarak Zen Budizm'in estetik ve manevi ilkelerine dayanmakta ve 'Çay Yolu' (The Way of Tea) anlamına gelmektedir. Muromachi Dönemi (1393-1573) olarak adlandırılan 14. ve 16.yüzyılda çoğunlukla Tenmoku çay kaseleri, çay kutu ve kavanozları üretilmiştir. 16. yüzyıl, ünlü çay seremoni ustası Sen no Rikyu'nun dediği gibi, Japon seramikleri uyum, saygı, saflık, huzurun birlikteliğine dayalı yalın bir güzellik anlayışını yansıtmaktadır.

Çay seremonilerinin gelişmesi çay kaseleri, su kapları ve çay saklama kaplarının çeşitlenmesine yol açmıştır. Sarı ve siyah Seto ürünler, beyaz 'shino' sırlı ürünler, ve Sen no Rikyu'nun talimatlarıyla ilk Raku yöntemiyle çay kasesi üretilmiştir. 16. yüzyılda Seto ve Mino bölgelerinde geniş Anagama fırınlarının yayılmasıyla, seramik sanatında yaşanan bu değişiklikler nüfusun geniş kesimleri için kolayca erişilebilir olmuştur.

17. yüzyıl Azuchi Momoyama döneminde ise Mino fırınlarında Oribe olarak adlandırılan seramikler üretilmeye başlanmıştır. Genellikle demir oksit kullanılarak yapılan asimetrik dekorlu, yeşil bakır sırlı üretilen Oribe seramikleri teknik açıdan yeni bir orijinallik sergilemektedirler. Bu yeni gelişmelerin yanı sıra çay ustaları, sırsız yüksek pişirim olan Bizen ve Tokonome ve Shigaraki ve Igada üretilen kül sırlı ürünler gibi geleneksel tarzın korunmasını ve gelişmesini sağlamışlardır. Bu dönemde Kore Yarımadası'ndan Japonya'ya davet edilen sanatçılar, Kyushu'da

sırlı seramik üretimi yapan Karatsu fırınlarını, Fukuoka Bölgesi'nde Aganove Takatori fırınlarını, Kagoshima'da Satsuma fırınlarını ve Yamaguchi'de Hagi fırınlarını kurmuşlardır.



Resim8: Bizen Seramiği



Resim9: Bizen Seramiği

2.HAGİ SERAMİKLERİNİN GELİŞİM SÜRECİ

Yamaguchi bölgesinde yer alan Hagi ve çevresi, 400 yıllık bir geleneğe sahiptir ve sırlı yüksek sıcaklık pişirimi Hagi seramiklerine (Hagi-yaki) ev sahipliği yapmaktadır. 1585-1598 arasında Japonya'nın yönetimini elinde tutan Japon savaşçı Toyotomi Hideyoshi Kore seferleri sırasında, Koreli seramik ustası Ri Shakko'yu ve onun genç kardeşini Hagi'ye getirmiştir. 1604 yılında, Saka isimli bilinen çömlükçi kardeşler, Hagi şehrinin yakınında yer alan Matsumoto köyünde, Matsumoto-goyogama fırınına inşa etmişlerdir ve ilk defa Yamaguchi bölgesinde pişirim yapmışlardır (Pilgrim: 1977).



Resim10: Japonya Haritası ve Yamaguchi bölgesi



Resim11: Yamaguchi bölgesi ve Hagi Şehri

Çay üstadı Sen No Rikyu'nun öğrencisi ve Furuta Oribe'nin yakın arkadaşı olan dönem Lord'u Mori Terumoto çay seremonilerine tutkuyla bağlıydı. Lord Mori, Saka kardeşlere Kore hanedanlığı üslubunda (mishima, hakeme ve kohiki) çay seramikleri sipariş vermiştir. Bu gelişmeler doğrultusunda, 1666 yılında Hagi bölgesinin önde gelen ailelerinden olan Miwa ailesinin inşa etmiş olduğu, Matsumagama fırını gibi pek çok feodal fırın inşa edilmiştir (Stinchecum: 1988).

Hagi çay seramikleri, çay ustalarına göre Raku seramiklerinden sonra ikinci sırada gelmektedir. Üçüncü sırayı ise Karatsu seramikleri almaktadır. Hagi seramikleri, Saka Koraizamen III (1648-1729) dönemine kadar 'ko-Hagi' olarak ve Edo dönemini kapsayan süreç dâhil olmak üzere 'Hagi-yaki' olarak adlandırılmaktadır.

Mori klanının koruması altında olan Hagi seramik ustaları, Edo dönemi boyunca, çay seramiklerinin üretiminde uzmanlaşmışlardır. Böylelikle Hagi modern döneme kadar çay seramikleri üreten bir kaç fırından biri olarak bilinmektedir. Bu sınırlı üretim yelpazesi doğrultusunda çömlekçiler, bünyenin renk ve tutarlılığına ve çeşitli pişirme koşulları altında sınırlar ile etkileşimi üzerine odaklanmışlardır. Çay üstadı Sen no Rikyu'nun estetik anlayışı ile bütünleşen Hagi seramikleri, tüm Japonya'da önemli bir yere sahip olmuştur.

3.HAGİ SERAMİKLERİNİN TEKNİK ÖZELLİKLERİ

Hagi seramiklerinin üretiminde üç temel kil farklı karışımlarla kullanılmaktadır. İlki 'daido tsuchi' ya da 'gairome-nendo' olarak adlandırılan açık gri kil, ikincisi 'mitake' olarak adlandırılan krem renkli kil, üçüncüsü ise 'mishima' olarak adlandırılan kırmızı kahve kildir. 'Korean' kili olarak adlandırılan standart Hagi bünyesi ise içerisinde %70 ile 80 arasında 'daido' kili ve %20-30 arasında 'mitake' kili içermektedir .

Hagi seramiklerinde iki farklı sır kullanılmaktadır. İlki 'dobai-yu' olarak adlandırılan saydam, feldspatlı kül sıradır. İçersinde %30-70 oranında sert odun külü içerir. Bu sır redüksiyonlu pişirim sonrasında çok açık renkli yeşil görünümündedir. Bu sır nötr pişirim sonucunda ise sarımsı bir sır oluşturur. Korean kili ile kullanıldığında ise pembemsi bir turuncu elde edilmektedir. Bu tarzda üretilen Hagi seramikleri, 'biwa-iro' olarak adlandırılır. Bu terim adını, sıran renklerinin benzetildiği malta eriği meyvesinden alır.



Resim12: 'Biwa-iro' olarak adlandırılan Hagi çay seramiği



Resim13: 'White-Hagi' ya da 'milky-white glaze (süt beyazı sır)' olarak adlandırılan Hagi çay seramiği

İkinci tür sır ise Beyaz Hagi olarak adlandırılmaktadır. Japonca olarak 'shiro hagi-gusuri' dir. Kalın bir şekilde uygulandığında buzlanma görüntüsü veren 'shiro hagi-gusuri', geleneksel Hagi sırnın içerisinde saman külü eklenerek elde edilmektedir.

Noborigama fırının büyüklüğüne ve pişirim tekniğine göre pişirim süresi 14 ile 40 saat arasında değişmektedir. Sıcaklık ilk bölmede 1340 °C arka kısımda ise 1180 °C sıcaklığa kadar ulaşmaktadır. Sırın yüzeye çok hassas bir şekilde tutunmasıyla renk geçişleri 'biwa iro' ve lavanta mavisi renk elde edilmektedir. Demir içeriği zengin olan 'mishima' kili ile üretilen seramik ürünlerde ise pembeden griye dönen bir renk skalası görülmektedir.



Resim14: 'Mishima' kili ile üretilen Hagi çay seramiği

Çay uzmanları, Hagi seramiklerinin büyüünün sırda bulunan kuvarz taneciklerinden oluşan ince çatlaklar içerisine dolan çayın, oluşturduğu renk skalasında olduğunu söylemektedirler. Bu renk skalası 'Seven Changes of Hagi (Hagi'nin Yedi Değişimi)' olarak adlandırılmaktadır.

Geleneksel Kore çömlekçi tornasında şekillendirilen Hagi seramikleri, ayak kısmında bir ya da üç kez açılmış olan çentikler bulundurmaktadır. Bu çentikler, Hagi seramiklerini tanımamızda bize işaret iken, aynı zamanda da seramikleri şekillendiren ustaların imzasıdır.



Resim15: 'Hagi seramiklerinin ayak kısmında bulunan çentikler

4.HAGİ SERAMİK USTALARI VE HAGİ TARZI ÇALIŞAN GÜNÜMÜZ SERAMİK SANATÇILARI

1868 yılında gerçekleşen ve Japonya'nın siyasal ve toplumsal yapısında büyük değişikliklere yol açan Meiji restorasyonu sonucunda, yaşanan ekonomik zorluklar Hagi seramik ustalarının çay seramikleri yanında 'okimono' olarak adlandırılan süs eşyaları da üretmelerine sebep olmuştur. Bu dönemden sonra, ne yazık ki pek çok Hagi seramik ustası atölyesini kapatmak zorunda kalmıştır (Stinchecum:1988).

Günümüzde yaklaşık olarak yüz Hagi ustası geleneksel üretime devam ederek, vazo, sake ve çay kapları üretmektedirler. Üretime devam eden tanınmış ustalardan biri Yamane Seigan'dır.

1952 doğumlu usta, Hagi Association Ceramic Artist (Hagi Seramik Sanatçıları Derneği)'in üyesidir.1987 yılından itibaren kendi açmış olduğu Kausain fırınında üretimlerine devam etmektedir.



Resim16: Yamane Seigan ve üretmiş olduğu çay kâsesi

Geleneksel üretime devam eden bir diğer usta ise Sakata Deiko'dur. Çalışmalarında kullanmış olduğu çizgisel yırtık, Hagi seramiklerinin modernize edilmiş yanını temsil etmektedir. Kül sırsürecinin sonucunda elde edilen yumuşak tondaki gri ve pembe renkler , temiz hatları ve pürüzsüz yüzeye sahip olan Deiko'nun seramiklerinde modern bir yorum olarak karşımıza çıkmaktadır.

Miwa Kyusetsu XI, Okada Yutaka, Miwa Kyusetsu X, Udagawa Husei, Hamanaka Gesson, Jyusetsu Miwa, Hiroshi Okada, Hatao Yoshiga Hagi seramiklerinde geleneksel üretimde önemli çalışmalar yapmış sanatçılar arasında yer almaktadır.



Resim17: Sakata Deiko'ya ait vazo



Resim18: Hamanaka Gesson'a ait tabak

Geleneksel üretimin yanı sıra, pek çok genç sanatçı kendi stillerini de geliştirmişlerdir. Bu sanatçılar arasında yer alan Kaneta Masano, 1988 yılından itibaren çay seramikleri, sake kapları üretmenin yanı sıra, elle şekillendirme tekniği olan 'Kurinuki' tekniğini kullanarak seramik heykel çalışmaları da yapmaktadır.



Resim19: Kaneta Masano'ya ait çay kasesi



Resim20: Kaneta Masano'ya soyut heykel

1980'li yılların sonunda San Fancisco'da eğitim alan Miwa Kasuhiko, geleneksel Hagi beyaz sırnı kullanarak modern üretimler yapan bir diğer sanatçıdır. Sanatçının çömlekçi tornasında şekillendirdiği soyut ve üç boyutlu formlarda batı etkisini görmek mümkündür.



Resim21: Miwa Kasuhiko'ya ait soyut heykel çalışmaları

5. DEĞERLENDİRME

Dört yüz yıllık bir geçmişe sahip olan Hagi seramikleri, yalın formları ve yumuşak dokusu ile çay törenlerinin en çok tercih edilen ürünlerindedir. Hagi seramiklerinin çay törenlerine olan uygunluğu ilk olarak yumuşak ve rustik görünümünden, daha sonra ise sonsuz etkileycilikteki sırnın kalitesinden gelmektedir.

Günümüzde Hagi şehrinde üretime devam eden pek çok fırın bulunmaktadır. Bir yandan geleneksel üretime devam eden Hagi seramik ustalarının yanı sıra genç sanatçılarda özgün yorumlarıyla dikkat çeken eserler ortaya koymaktadır. Sanatçılar eserlerinde geleneksel Hagi sırnını soyut formlarla birleştirerek modern bir üslup yakalamışlardır. Böylelikle Hagi seramikleri geleneksel üretiminin yanında çağdaş bir dile sahip olmakta ve çağdaş seramik sanatında özgün yorumlarla yerini almaktadır.

KAYNAKLAR

- Abbas, H., Bryant, T. (2002). *A Shape-shifting History of Bizenware*, *Ceramic Technical*, No:12, p.p 55-61.
- Boz, Mehmet (2009). *Japon Düşünce Tarzı*, Tokyo Ticaret Müşavirliği.
- Charleston,R.J. (1981). *World Ceramic* , England: The Hamlyn Publishing Group Limited, Astronaut House.
- Christiansen, Taylor (2010). *Late-Medieval Influence of the Tea Ceremony on the Pottery of Japan*, November 7
- Cort, Louise A. (2003). *Isamu Noguchi and Modern Japanese Ceramics*, Arthur M. Sackler Gallery, Washington: Smithsonian Institution.
- Geleneksel Stilde Çağdaş Japon Seramikleri Sergi Katoloğu**, Ajans-Türk Basın ve Basım A.Ş, 1998
- Faulkner, Rupert (1988). *Japanese Studio Crafts*, London: Laurence King Publishing
- Habu, J.,Hall, M.E. (1999). *Jomon Pottery Production in Central Japan*, *Asian Perspectives*, April: 38 (I).
- Hatori, Makoto (1997). *A Potter's Look at Tradition*, *Ceramics Monthly*, January, 45: 56-59.
- Hitchins, Patricia. (1976). *Technical Studies on Materials from Yayoi Period Japan: Their Role in Archaeological Interpretation*, *Asian Perspectives*, XIX(1).
- Kitto, L., Sodeoka, K., Simpson P. (1979). *The Japanese Pottery Handbook*, USA: Kodansha International Ltd.
- Klein, Adelbert (1987). *A Connoisseur's Guide to Japanese Ceramics*, Translated by Katherine Watson, London: Alpine Fine Arts Collection Ltd.
- Nakamura Oki (2002). *Early Japanese Art*. Translation by Martha J. McClintock. Tokyo: Kokugakuin University.
- Pilgrim Richard B.(1977). *The Artistic Way and the Religio-Aesthetic Tradition in Japan*. *Philosophy East and West*, Vol. 27, No. 3
- Stinchecum, A.M. (1988). *The Where and Ware of Hagi*, *New York Times*, p15

“ 400-YEARS TRADITION: HAGI CERAMICS ”

Prof. Zehra Cobanlı *

Res. Assit. Gokce Ozer **

ABSTRACT

Hagi ceramics, which have simple forms and semi-transparent white glaze, has an important place in the art of Japanese ceramics. At the late 16th century-the beginning of 17th Century, Hagi ceramics emerged by the ceramic masters, who were brought to Japan after the occupation of Korea.

The feudal rulers of the period gave importance to the traditional Japanese tea ceremony, because of that situation they financed the production of pots and cups which were used in the ceremony. Therefore, Hagi ceramics, which have a four thousand year tradition, have changed both structural characteristics and physical properties by developing from past to present and they emerge as a special and multi-asset Japanese style which is widely used in Japanese tea ceremony.

In this study, Hagi ceramics are examined with examples in terms of their material, shape, glaze and firing properties, and their development in the historical process.

Keywords: *Hagi-yaki, Hagi-wares, Japanese Tea Ceremony, Traditional Ceramic Art*

* Anadolu University, Fine Arts Faculty, Ceramic Department, Eskisehir/Turkey, zcobanli@anadolu.edu.tr

** Anadolu University, Graduate School of Fine Arts, Department of Ceramic Arts, Eskisehir/Turkey, gkcozer@gmail.com

I. THE BRIEF HISTORY OF JAPAN CERAMIC ART UNTILL 18TH CENTURY

12.000 years earlier than today, the products that the hunter-gatherer people in Japan produced by firing at low temperatures were accepted as the first ceramic examples in the human history. In the history of Japan ceramic, the ceramic products named as Jomon Period are in reddish and brown-yellow color and shaped by using coil technique.

In the beginning phase of Jomon period, foods were stored and baked in undecorated or plain pottery. Later, ceramics were decorated with plain and linear motifs and marks that woodcarving tools made on the surface. In initial Jomon period before 7500 BC, on the ceramics used in religious ceremonies, using string, haphazard decorations were made. In early Jomon period, in addition to this type of decorations, there are decorations having seashell texture, decorations made by using sgraffito technique and clay applications. Japan ceramics developed by means of applications, carving decorations and string was seen to be the climax point of Jomon culture in Middle Jomon period (3500 BC). In the late Jomon period, with the increase in the use of reduction firing, Jomon ceramics that were initially red were started to be in brown-black color and there appeared important regional differences in figurines and potteries (Nakamura:2002).



Figure1: 2500-1500 BC middle Jomon period unglazed storage jar



Figure2: An example of 1000- 300 BC late Jomon figure



Figure3: M100-200, Late Yayoi period, storage jar, earthenware

In Yayoi period following Jomon period, Asian immigrants settled down at estuary and began to plant rice. Immigrants who worked at rice farms recognized clay that was thin grained and had plasticity. Yayoi ceramics fired at low temperatures are different from Jomon ceramics with their red bodies and scattered decorations. This new type of ceramics was replaced by Jomon ceramics and they quickly spread in Japan (Hitchins: 1976).

300-710 A.C. Kofun Period ceramics were named as Haji and Hanimo. Haji ceramics that are undecorated and shaped by coil technique are the extension of Yayoi ceramics and used extensively starting from 4th century. At the end of 4th century, there had been contacts among kings at Japan and Korean peninsula and after this date the impacts of China culture in Japan had been seen. In 6th century, Japan had experienced radical changed in cultural and religious life as a result of Buddhism coming from Korea. These radical changes happening in Japan also impacted Japan ceramic art. The first significant development in ceramic occurred in Osaka

with the use of high temperature firing techniques that were introduced by Korean immigrants to Japan and with the expansion of these techniques throughout Japan.

The products named as Sue ceramics, which were impacted by Korean Art are unglazed and grey in color, they were fired at 1200°C in Anagama kilns, which had one chamber. Sue ceramics were shaped with bar technique at first; later with primitive turning wheel for pottery. Sue ceramics had more complex forms with the development of shaping techniques with turning wheel were continue to be produced as products used by sovereign class until 12th century.

While Sue ceramics yielded haphazard results with their natural ash glazes, with the recognition of China glazing technology, the first glazed products of Japan ceramic history were Nara and Sanage ceramics where colored and leaded glaze used at low temperatures while producing them. In the glazes of Nara ceramics, three different colors, green, white and yellow-brown, were used. From 9th century to late 12th century by Nara ceramics disappeared, glazes in green color as imitations of China seladon glazes were produced and these glazes were used at rituals at first, and then for variety of purposes.

At the end of 8th century, expensive China seladons started to be produced in the Sanage region. Ceramic products with flower decorations which were fired at high temperatures by using grey-green colored glaze containing wood ash and feldspar on white or grey textures were seen as the most important products of Heian period.

When Middle Age Japan ceramics are examined, two significant features appear; first, the transition from glazed ceramic production at 12th century to unglazed ceramics fired at high temperatures, and second, at 14th century, the importance given to ceramic products used for tea. At the end of 12th century, ruling of Japan became military. In the country, which started to be ruled by Kamakura majority, the understanding of esthetics of palace aristocracy in Heian period disappeared and a decline in cultural values was experienced. Thus, demand in Nara and Sanage products decreased. On the other hand, with the development of agricultural technology and



Figure4: 5th Century Late Kofun Period Haji ceramics, earthenware



Figure5: 8th century Nara period, Sue Ceramic, natural ash glazed, sgraffito decorated, long neck bottle, stoneware



Figure6: 9-10th century, Heian Period, ceremony jar produced in Sanage area

harvesting twice in one year increased the need for storage containers. Therefore, big unglazed storage container became the most frequently used ceramic product. In order to meet the demand, the types of ceramics produced in many ceramic kilns changed and many new kilns were built. While these changes in ceramic production were happening, with the white clay rich in terms of kaolin in Seto, new kilns that would produce glazed ceramics. By this way, big ceramic centers named as 'Six Ancient Kilns' appeared in the history of Japan ceramics in 12th century. Tokoname, Bizen, Echizen, Tanba, Shigaraki and Seto were among these centers. Seto kilns produced ceramic products imitating China ceramics. After Kamakura period, products with four handles such as jars and vases became popular (Christiansen:2010).

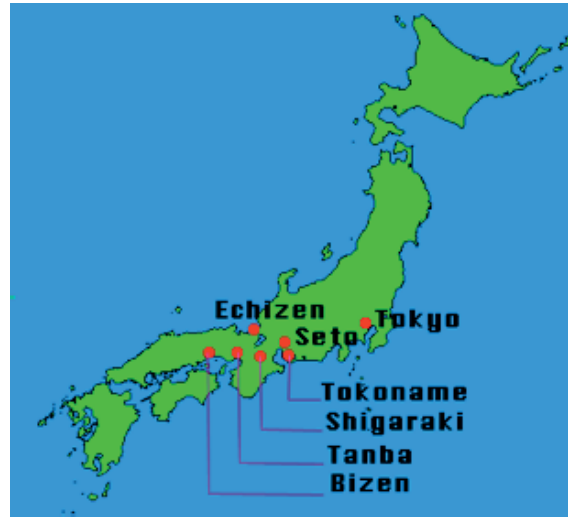


Figure7: Tokoname, Bizen, Echizen, Tanba, Shigaraki ve Seto ceramic centers

Towards the end of 13th century, with the tea ceremonies and their becoming common, delicate tea ceramic products replaced the ceramic storage containers used in 14th century Japan ceramic art. The tea ceremonies named as 'Chanoyu' is the serving of grained green tea prepared diligently to guests. Chanoyu is basically depended on Zen Buddhism's esthetics and spiritual principles and it means "The Way of Tea". 14th and 16th centuries named as Muromachi Period (1393-1573), tenmoku tea bowls, tea boxes and tea jars were produced. As 16th century famous tea ceremony specialist Sen no Rikyu says, Japan ceramics reflects an understanding of beauty based on combination of harmony, respect, purity and peace.

The developments in tea ceremonies led to variations of tea bowls, containers and storage containers. Yellow and black Seto products, white 'shino' glazed products and the first Raku tea bowl were produced with the instructions of Sen no Rikyu. In 16th century, in Seto and Mino regions, with the expansion of Anagama kilns and as a result of the changes in ceramic art, ceramic became accessible to many people.

In 17th century Azuchi Momoyama period, ceramics named as Oribe started to be produced in Mino kilns. Green copper glazed Oribe, which are asymmetrically decorated ceramics by using iron oxide, have originality in terms of their techniques. In addition to these deve-

lopments, tea experts protected and maintained the development of traditional style with the products such as products that are unglazed and fired at high temperatures in Bizen, Tokonome and Shigaraki and ash glazed ceramics produced in Iga. In this period, artists from Korean peninsula invited to Japan built Karatsu kiln produced glazed products in Kyushu, Aganove Takaroti kilns in Fukuoka region, Satsuma kilns in Kagoshima and Hagi kilns in Yamaguchi.



Figure8: Bizen Ware



Figure9: Karatsu Ware

II. DEVELOPMENTAL PROCESS OF HAGI CERAMICS

Hagi and its surroundings located in Yamaguchi area host high temperature fired Hagi ceramics that have 400-year tradition. Between 1585 and 1598, Japan warrior Toyotomi Hideyosh ruling Japan, brought Korean ceramic master Ri Shakko and his young brother to Hagi during his Korea military expedition. In 1604, Saka brothers who were pottery makers built Matsumoto-goyogama kiln located in Matsumoto village located in city of Hagi and it was the first time to kiln in Yamaguchi area (Pilgrim: 1977).



Figure10: Map of Japan and Yamaguchi area



Figure11: Yamaguchi area and city of Hagi

The student of tea expert Sen No Rikyu and his close friend who was the Lord at that period Mori Terumoto was fond of tea ceremonies. Lord Mori ordered Saka brothers tea ceramics in Korean dynasty style (mishima, hakeme and kohiki). In light of these developments many feudal kilns were built in 1666 including Matsumagama kiln built by Miwa family that was one of the leading families in Hagi.

Tea experts rank Hagi tea ceramics as second best ceramics after Raku ceramics. Karatsu ceramics place in the third place. Hagi ceramics were named as 'ko-Hagi' until Saka Koraizamen III period (1648-1729) and as 'Hagi-yaki' in Edo period.

Hagi pottery makers, who were protected by Mori clan, became experts of tea ceramics during Edo period. By doing so, until modern period, Hagi were known as one of several kilns producing tea ceramics. In light of this limited production variety, pottery makers focused on color and consistency of ceramic texture and their interaction with glazes at different firing temperatures. Hagi ceramics associated with Tea expert, Sen noRikyu had an important place throughout Japan.

III. TECHNICAL PROPERTIES OF HAGI CERAMICS

In the production of Hagi ceramics, three main clays are used in different mixtures. The first one is light grey clay named as 'daidotsuchi' or 'gairome-nendo', the second one is cream clay named as 'mitake', and the third one is red-brown clay named as 'mishima'. Texture of standard Hagi named as 'Korean' clay contains 70-80% 'daido' clay and 20-30% 'mitake' clay.

In Hagi ceramics, two different glazes are used. The first one is containing feldspar, transparent, ash glaze named as 'dobai-yu'. It contains 30-70 % hard wood ash. 'Dobai-yu' glaze becomes very light green color after reduction firing and produces yellowish glaze after neutral firing. When mixed with Korean clay, this type of clay turns into pink-like orange. Hagi ceramics mixed with Korean clay are named as 'biwa-iro'. This term comes from Maltese plum as the color of the glaze looks like the color the fruit.



Figure12: Hagi tea ceramics named as 'biwa-iro'



Figure13: Hagi tea ceramic named as 'White-Hagi' or 'milky-white glaze'

The second type of glaze used in Hagi ceramics is named as White Hagi and the name is 'shirohagi-gusuri' in Japanese. 'Shirohagi-gusuri' that gives the effect of icing when applied thick is obtained by adding straw ash into the traditional Hagi glaze.

Depending on the sizes of Noborigama kiln and firing technique, firing duration of Hagi ceramics varies between 14 and 40 hours. The temperature is 1340 °C in the front part of the kiln while it reaches at 1180 °C in the back. By means of glaze holding gently onto the surface, color transitions ‘biwairo’ and lavender blue color are obtained. In the ceramic productions produced by ‘mishima’ clay rich in terms of iron, color scale changing from pink to grey can be seen.



Figure 14: Hagi tea ceramic produced from ‘mishima’ clay

Tea experts say the magic of Hagi ceramics is the color scale that tea filling into thin cracks which quartz particles in the glaze form. This color scale is named as ‘Seven Changes of Hagi’.

Hagi ceramics shaped on the traditional Korean pottery wheel have one or three holes on the bottom. These cuts help us to recognize Hagi ceramics and they are the signature of the ceramics experts who shape them.



Figure 15: The cuts on the bottom of Hagi ceramics

IV. HAGI CERAMIC EXPERTS AND TODAY’S CERAMIC ARTISTS WORK ON HAGI STYLE

Financial hardship as a result of Meiji restoration that caused significant changes in the political and societal structure of Japan in 1868 led Hagi ceramic experts to produce ornaments named as ‘okimono’ in addition to tea ceramics. Unfortunately, after this period, many Hagi ceramic experts had to close their workshops.

Today, there are about a hundred Hagi experts continue the production of vase, sake and tea-cups. One of the experts who continue production is Yamane Seigan. The expert born in 1952 is a member of Ceramic Artist. Since 1987, the artist continues the production of Hagi ceramics in the Kausain kiln that he built.

Another expert who continues traditional production is Sakata Deiko. Linear tears that he uses in his works symbolize modernized side of Hagi ceramics. Grey and pink colors in soft tones obtained as a result of ash glaze in Deiko’s ceramics, which have clear lines and smooth surfaces, is a modern interpretation of Hagi ceramics.



Figure16: Yamane Seigan and tea cup that he produced



Figure17: The vase that belongs to Sakata Deiko.



Figure18: Hamanaka Gesson's plate

Miwa Kyusetsu XI, Okada Yutaka, Miwa Kyusetsu X, Udagawa Husei, Hamanaka Gesson, Jyusetsu Miwa, Hiroshi Okada, Hatao Yoshiga are among the artists have done significant work in the traditional production of Hagi ceramics.

In addition to the traditional production of Hagi ceramics, many young artists developed their own styles. Among these artists Kaneta Masano, in addition to producing tea ceramics and sake cups since 1988 have been making sculptures by using 'Kurinuki' technique, which is a hand shaping technique.



Figure19: Kaneta Masano's tea cup



Figure20: Kaneta Masano's abstract sculpture

Miwa Kasuhiko, educated in San Francisco in 1980, is another artist producing traditional ceramics by using white Hagi glaze. In the abstract and three-dimensional forms that the artist shaped on pottery wheel, it is possible to see western impacts.



Figure 21: Miwa Kasuhiko's abstract sculptures

V. EVALUATION

Hagi ceramics having a 400 years history are among the mostly preferred productions of tea ceremonies with their simple forms and soft textures. The appropriateness of Hagi ceramics for tea ceremonies comes from their soft and rustic appearance and the quality of their glazes, which is really impressive.

Today, there are a lot of kilns that continue to produce Hagi ceramics in the city of Hagi. In addition to the Hagi ceramic experts continuing traditional production, there are also young artists who draw the attention with their authentic interpretations. The artists created a modern style by combining traditional Hagi glazes with abstract forms in their works of art. By this way, Hagi ceramics have a contemporary expression in addition to their traditional production and take their places in the contemporary ceramic art by means of unique interpretations.

REFENENCES

- Abbas, H., Bryant, T. (2002). *A Shape-shifting History of Bizenware*, *Ceramic Technical*, No:12, p.p 55-61.
- Boz, Mehmet (2009). *Japon Düşünce Tarzı*, Tokyo Ticaret Müşavirliği.
- Charleston, R.J. (1981). *World Ceramic*, England: The Hamlyn Publishing Group Limited, Astronaut House.
- Christiansen, Taylor (2010). *Late-Medieval Influence of the Tea Ceremony on the Pottery of Japan*, November 7
- Cort, Louise A. (2003). *Isamu Noguchi and Modern Japanese Ceramics*, Arthur M. Sackler Gallery, Washington: Smithsonian Institution.
- Geleneksel Stilde Çağdaş Japon Seramikleri Sergi Katoloğu*, Ajans-Türk Basım ve Basım A.Ş, 1998
- Faulkner, Rupert (1988). *Japanese Studio Crafts*, London: Laurence King Publishing
- Habu, J., Hall, M.E. (1999). *Jomon Pottery Production in Central Japan*, *Asian Perspectives*, April: 38 (I).
- Hatori, Makoto (1997). *A Potter's Look at Tradition*, *Ceramics Monthly*, January, 45: 56-59.
- Hitchins, Patricia. (1976). *Technical Studies on Materials from Yayoi Period Japan: Their Role in Archaeological Interpretation*, *Asian Perspectives*, XIX(1).
- Kitto, L., Sodeoka, K., Simpson P. (1979). *The Japanese Pottery Handbook*, USA: Kodansha International Ltd.
- Klein, Adelbert (1987). *A Connoisseur's Guide to Japanese Ceramics*, Translated by Katherine Watson, London: Alpine Fine Arts Collection Ltd.
- Nakamura Oki (2002). *Early Japanese Art*. Translation by Martha J. McClintock. Tokyo: Kokugakuin University.
- Pilgrim Richard B. (1977). *The Artistic Way and the Religio-Aesthetic Tradition in Japan*. *Philosophy East and West*, Vol. 27, No. 3
- Stinchecum, A.M. (1988). *The Where and Ware of Hagi*, *New York Times*, p15

