

“ KOLEKTİFLİĞİN VAROLUŞSAL MİMARLIĞI: DESSAU TÖRTEN KONUTLARINA GÖRÜNGÜBİLİMSEL BİR YAKLAŞIM* ”

Havva SARGIN**

ÖZET

Dessau Törten yerleşimi, mimar Walter Gropius tarafından 20. yüzyılın başlarında tasarlanıp uygulanmış Bauhaus'un ilk sosyal konut denemesidir; organik mimarisiyle ve yapıldığı dönem için bir hayli yeni olan farklı mekânsal düzenlemeleriyle konut sorununa çözüm getirilmeye çalışılmıştır. Bunu yaparken ortaklaşa yaşam anlayışının doğallığı yalın mimari tasarım yoluyla vurgulanmıştır. Geleneksel olanla yeni olanın birlikte harmanlandığı bu konutlar, bu özellikleriyle 21. yüzyılın konut anlayışına ışık tutmaktadır. Bu bağlamda, Dessau Törten yerleşimini, kendine özgü içerik ve ortam içerisinde değerlendirmek, geçmişin öyküsünü bugünün gerçeklerinin satır aralarında okumak bakımından önemlidir. Bu makale, yerleşimin kendi varoluş sürecini yeniden yorumlanan formu ve yeni mekânsal ilişkileriyle çözümlemeye ve anlamaya yönelik hazırlanmıştır. Bu çalışmada araştırma alanı olarak seçilen Dessau Törten konut yerleşimi, varoluşsal mekân bağlamında görüngübilimsel yaklaşımla bütüncül olarak ele alınmıştır. Buna göre, nitel araştırma yöntemi kullanılarak alanyazın taraması yapılmış, yazılı ve görsel belgeler incelenmiş ve yorum-bilgisi tekniğiyle yorumlanmıştır. Sonuç olarak, elde edilen veriler, mekân tasarımı ve tasarımcı-kullanıcı ilişkisi yönünden değerlendirilmiş ve öneriler getirilmiştir. Bu çalışmanın amacı, Dessau Törten konut yerleşimi üzerinden bugünün kullanıcı-mekân-yapılı çevre etkileşimine açıklık getirmektir. Bu çalışmanın, konut yerleşimlerine yönelik farklı bir bakış açısı sunmasından dolayı alanyazına katkı yapacağı ve araştırmacılara, bu yönde yapacakları araştırmalarda ve tasarımcılara, bu çevreler için yapacakları tasarımlarında yol gösterici olacağı düşünülmektedir.

Anahtar Kelimeler: Dessau Törten, Yerleşim, Sosyal konut, Modernite, Varoluşsal mekân, Ortak Yaşam, Görüngübilimsel.

* Bu makale, Anadolu Üniversitesi Güzel Sanatlar Enstitüsü İç Mimarlık Anasanat Dalı Sanatta Yeterlik Programı kapsamında Mimarlık Doktora Programından seçmeli ders olarak seçilen ve Yrd. Doç. Dr. Özlem MUMCU UÇAR tarafından yürütülen “MİM616 Konutun Sınırları ve Modernite” dersinde hazırlanmıştır.

** Yazarın yazışma adresi havvasargin@gmail.com

“ EXISTENTIAL ARCHITECTURE OF COLLECTIVITY: A PHENOMENOLOGICAL APPROACH TO THE DESSAU TÖRTEN HOUSING ”

Havva SARGIN

ABSTRACT

Dessau Törten settlement is the first social housing experiment of Bauhaus, which was designed and implemented at the beginning of the 20th century by architect Walter Gropius. With its organic architecture, juxtaposed cubic clusters of a variety of buildings and structures for that period many new different spatial arrangements, which have tried to give a solution to the housing problem. In doing so, the naturalness of the concept of common life is emphasized through simple architectural design. Customary and new is blended together with this housing design and sheds light on understanding the housing of 21st century at the same time. In this context, to peruse the settlement of Dessau Törten within its own content and ambit is important on account of reading the story of history between the lines of today's facts. This article is intended for analyzing and understanding its own existence within the reinterpreted form and new spatial relations of the settlement that has occurred in its duration. Dessau Törten housing settlement, which was selected as a field of this research, was studied in the context of existential space as a phenomenological approach in a holistic view. Accordingly, the settlement was analyzed by using qualitative research methods. Hence, after a literature review, written and visual documentation was examined and interpreted in hermeneutics. As a result, the obtained data has been evaluated in terms of spatial design and the designer-user relationship and proposes was made on that subject. The aim of this study is to clarify the interaction between today's user-space-built environments through Dessau Törten housing settlement. This study will contribute to the literature with its different view and may guide researchers and designers in their research and design in that respect.

Keywords: Middle Ages, Pictorial Art, Grotesque, Mehmed Siyah Kalem

GİRİŞ

1926-28 yılları arasında inşa edilmiş ve toplam 314 konuttan oluşan Almanya'daki Dessau Törten konut yerleşimi, "İkinci Dünya Savaşından sonra yaşanan konut sorununa bir çözüm olarak"¹ inşa edilmekle birlikte, modern mimarlığın ilk örneklerinden olması bakımından dikkat çekicidir. Dessau Törten konutları hakkında araştırma yapan Schwarting (2011), bu konutların "geleneksel anlayışla yenilikçi tasarımın buluştuğu bir ilk deneme" olduğunu belirtmiştir. Bu bağlamda, Bauhaus'un kurucusu Alman mimar Walter Gropius'un geleceğe yönelik ütopyk² bir bakış açısıyla "yeni"yi ve "şimdi"yi görmüş olması çok açıktır. Ne ki, Bauhaus'un 1919 tarihinde açıkladığı manifestosunda da bu düşüncesini "geleceğe yönelik yaygın ütopyk strüktürel tasarımların -kamusal binalar ve ibadet amaçlı binalar- ortaklaşa planlanmasını"³ öngörerek ortaya koymuştur. Böylece mimarın düşüncesinde var olan yeni mekânsal imgeler, varlık sahnesinde kullanıcı tarafından deneyimlenen gerçek yerleşimlere dönüşmüş, somutlaşmıştır. Bu yeni anlayış, Dessau Törten konutlarında görüldüğü gibi, yalın form ve farklı mekânsal boyutların birbiriyle olan ilişkisiyle gerçekleşmiştir. Bununla birlikte Dessau Törten konutlarında, kendi varoluş süreci içinde yeniden yorumlanan form ve yeni mekânsal ilişkilerle kendini gösteren yeni bir anlam dikkati çekmektedir. Artık geçmiş hatasıyla sevabıyla geçmişte kalmıştır. Şimdi gerçeklikle uyumlu olan ve ifade edilmesi gereken yeni bir anlam vardır.

Sorun ve Amaç

Yerleşim, insanın varoluşsal bir gerçeğidir. Bu gerçeğin olduğu haliyle anlaşılması ve anlamlandırılması, tanımların ve kavramların ötesinde bütüncül düşünmeyi de beraberinde getirmektedir. Bu nedenle, bu gerçeği ifade etmek için kullanılan "yerleşme", "mesken tutma", "kır-sal", "kent" ya da "mahalle" gibi sözcükler, fiziksel çevreye ilişkin tek bir tanımın olmadığını göstermektedir. Bu durum, yerleşimle ilgili gerçekliğin çok boyutlu olmasının doğal bir sonucu olarak değerlendirilmektedir. Bu bağlamda, Dessau Törten konutlarının da içinde bulunduğu yerleşim yerlerini tanımlamak için kullanılan Almanca Siedlung (İng. settlement) sözcüğü, "insanların oturmak ve çalışmak için binalarda ya da geçici yapılarda ikamet ettikleri ve bir arada yaşadıkları coğrafi bir yer" (Albrecht, 1983) olarak tanımlanmaktadır. Bu yerler, Dessau Törten örneğinde olduğu gibi, çoğu zaman kendi adlarıyla anılmaktadır. Bununla birlikte sözcük, binaların belli bir plan çerçevesinde gruplandırılarak inşa edilmesi anlamına gelmektedir ve çoğunlukla kentlerin artan nüfusuna koşut olarak genişletilmesi çalışmalarını kapsamaktadır. Ancak, yerleşimleri yalnızca bu tanımlarla sınırlı tutmak, onların çok daha derin anlamını göz ardı etmek demektir.

Bu çalışmada, yerleşim konusu, Dessau Törten konutları üzerinden ele alınmakta ve insanın mekânla etkileşimi sonucu ortaya çıkan anlamlar ve kendine özgü bağlam temelindeki iç dinamikler araştırılmaktadır. Buna göre Dessau Törten konutları, yapıldığı dönem için yenilikçi bir modeldir. Bununla birlikte, yapıldığından bu yana, halen varlığını koruması, süreç içinde

1 <http://dessaubauhaus.wordpress.com/project-sites/>(ErişimTarihi:17.03.2013).

2 Ütopya kökensel anlamıyla eu (güzel, hiçbir) ve topia (yer) sözcüklerinden oluşan ve Türkçeye "güzel yer" olarak çevrilebilecek bir sözcüktür; ancak yaygın olarak "olmayan, hayali yer" anlamında kullanılmaktadır (Polat ve Bilsel,2006:64).

3 <http://bauhaus-online.de/en/atlas/das-bauhaus/idee/manifest>(ErişimTarihi:17.03.2013).

geçirdiği değişimler, bu konutların ve bir bütün olarak bu yerleşimin yaşayan bir mekân olduğunu göstermektedir. Dessau Törten konutları, bu gerçeği vurgulayan bir örneklem sunduğu için araştırma alanı olarak seçilmiştir. Bu yerleşimi, olduğu haliyle okumak, dününü ve bugünü karşılaştırmalı olarak ele almak ve çözümlemek, aynı zamanda varoluşsal mekân bağlamında bir ele alışı gerektirmektedir. “Varoluşsal mekân” konusu, çok daha derin ve kapsamlı bir araştırma konusunu gerektirmekle birlikte, yalnızca bu çalışmanın araştırma alanını değerlendirmek bakımından bir önerme niteliği taşımaktadır.

Bu makalede, Dessau Törten konutları, genelden özele doğru, yapıldıkları dönem göz önünde bulundurularak, öncelikle modernite bağlamında incelenmiştir. Konunun devamında, bu çalışmanın temel çıkış noktasını oluşturan ve varoluşsal mekânın düşünsel dayanağı olan Varoluşçuluk (Eksistansiyalizm) felsefesine değinilmiş ve bu felsefe mekân ile ilişkilendirilmiştir. Bu bağlamda Dessau Törten konutları, belli başlı mekânsal özellikleri üzerinden yerleşimin tarihsel gelişim süreci içindeki evrimsel değişimine, burada yaşayanların sosyal etkileşimlerinin ve paylaşımlarının ortak deneyimine dayalı görüngüleri anlamak için, varoluşsal anlayışın da temelini oluşturan görüngübilimsel (fenomenolojik) yaklaşımla ele alınmıştır. Bu yaklaşım, gerçeklik oluşturması, çalışılan durumun esas alınması ve genelleme yapılmaması, yorumlama ve öznel bakış açısı gibi özellikleri nedeniyle seçilmiştir. Nitel araştırma yöntemi çerçevesinde seçilen bu yaklaşım, genel olarak insan etkinliği gibi her hürhür toplumsal görüngüyü kapsamakta ve araştırılan konuda “işin özü” aranmaktadır. Neuman (2012:260), nitel araştırmayı Toplumsal Araştırma Yöntemleri adlı kitabında şöyle açıklamıştır: “...Nitel araştırmacılar doğrusal olmayan bir yol izler ve doğal ortamın veya belirli bir kültürel-tarihsel bağlamın ayrıntılarıyla içli dışlı olmayı vurgular.” Buna göre görüngübilimsel yaklaşım, daha gözleme dayalı, daha derinlikli, yargılamadan olaylara dayalı verilerle gerçekliğe yaklaşır denebilir. Böylece, yalnızca sayısal verilerle açıklanamayan ya da genellenemeyen toplumsal olaylar, çeşitli kültürler, kendine özgü yaşantılar, imgeler, vb. gibi görüngüler, elde edilen nitel verilerle yorumlanabilir olmaktadır. Bu yaklaşımla amaçlanan, Dessau Törten konutlarını ve bu konutlarda yaşayanların bu konutlarla olan ilişkisini kendi içinde derinlikli ve bütüncül bir bakışla kavramak ve yorumlamaktır. Bunu yaparken, erişilebildiği ölçüde konuya ilişkin alanyazın taranmış; belge analizi yöntemiyle yazılı kaynaklar, konut planları, tasarım görselleri ve fotoğraflar incelenerek veriler toplanmıştır. Belge analizinde, konuya ilişkin birincil ve ikincil kaynaklardan (belge, plan, görsel ve çizim materyalleri) yararlanılmıştır. Araştırma sonucu elde edilen veriler, nitel araştırma yönteminin, çalışmanın içeriğine de uygun düşen, yorumbilgisi (hermenötik) tekniği ile yorumlanmış ve değerlendirilmiştir. Yorumbilgisini temel alan görüngübilimsel araştırma, görüngü dünyasındaki yerleşik anlamı açığa çıkarmak için araştırmacının kendi öznel deneyimini de katarak bir tür “okuma” gerçekleştirmesidir. Bu bağlamda, “bir anlam kuramı olan hermenötik (yorumbilgisi)” (Neuman, 2012, s. 130) “...araştırmacı/okuyucu bir bütün olarak sunduğu bakış açısını özümsemeye ya da onun içine girmeye ve sonra parçalarının bütünle nasıl ilişkilendiğine dair derin bir anlayış geliştirmeye çalışır.” Bu nedenle yapılabilecek herhangi bir genel çıkarım, kuramsal çerçevede bir önerme niteliğinde olduğundan tümevarım bir anlayışa sahiptir.

Sonuç olarak, Dessau Törtten örneği üzerinden kullanıcı-yapılı çevre ilişkisi çerçevesinde nitelikli mekân tasarımları bağlamında genel bir değerlendirme yapılmıştır. Böylece, ortak yaşam temelinde yaşam alanlarının yaratılması anlayışının geçmişten bugüne olan yansımaları ortaya koymak amaçlanmıştır. Bu çalışmanın araştırmacı, tasarımcı ve uygulamacılara, konuya ilişkin gelecekte yapacakları araştırmalarda ve tasarım uygulamalarında yol gösterici olması, aynı zamanda halen var olan ve korunan yerleşimlerin doğru okunması, yorumlanması ve belirleyicilerin izlenmesine yönelik farklı bakış açıları sunması bakımından önemli olduğu düşünülmektedir.

MODERNİTE VE DESSAU TÖRTTEN SOSYAL KONUTLARI

Modernite sözcüğü, Introductory Sociology adlı kitabın “Living in Modernity” bölümünde “18. ve 19. yüzyıllarda yayılan ve geleneksel yaşam biçiminden kesin bir kopuşu niteleyen toplumsal süreçlerin ayırt edici özelliklerini ve dinamizmini tanımlamak için türetilmiş bir terim” (Bilton vd.,2004:24) olarak açıklanmıştır. Özetle bu görüngünün, geleneksel “eski”nin atılması ve “yeni”nin devreye girmesi anlamına geldiği görülmektedir. Elbette bu süreç bir anda olmayıp dönemin ruhuna (zeitgeist) uygun bir biçimde, bilim ve sanat alanındaki gelişmelere koşut olarak aşamalı ve etkileşimli olarak gerçekleşmiştir. 18. yüzyıldaki felsefi yaklaşımlarla, nedensellik ve akılcılık uygulamaları görüşüne dayanan bir ilerleme öngören Aydınlanma Çağı ve beraberinde yaşanan Endüstri Devrimi sonrasında, insanların algısını, davranışlarını ve diğer insanlarla olan ilişkilerini biçimlendiren, dolayısıyla toplumsal yaşantıyı da etkileyen önemli bir dönüşüm süreci yaşanmıştır. Buna göre modern toplumda yaşamak, modern düşünce biçimleri ve toplumsal düzenin bir parçası olmak demektir. Bununla birlikte “Batı uygarlığının dünyanın dört bir tarafına doğru genişlemesi, modern toplumların biçimlenmesinde çok önemli bir etken olmuştur” (Bilton vd., 2004:25). Bu genişleme, yeni ham maddeler ve yeni pazarlarla birlikte Batının ekonomik açıdan büyümesine yol açarken, diğer taraftan bazı bölgelerdeki toplumların ve kültürlerin de değişmesine, hatta yok olmasına neden olmuştur. Her ne kadar modernite, diğer pek çok özelliğinin yanı sıra endüstrileşme ve beraberinde gelen kentleşme, standartlaşma, kamusal ve özel alanların birbirinden ayrılması konularıyla özdeş olsa da, zaman ve mekânda yaşanan kesin bir dönüşümün, kısaca modernleşmenin kültürü olmuştur. Artık gündelik yaşamı da içine alan her alanda “yeni” bir kültürün devreye girmesiyle, modern yaşamın kendisine ve zamanına uygun modern gereksinimleri de ortaya çıkarmıştır.

Modernleşmeyle birlikte insanlık tarihi, başta Batı uygarlığı olmak üzere bilimsel, teknolojik, siyasi, ekonomik ve düşünsel alanlarda büyük bir değişim geçirmiştir. Bu değişimin, aynı zamanda kültürel eğilimler ve sanatsal hareketlerle de yaşandığı görülmektedir. Endüstrinin gelişmesiyle birlikte egemen güç olarak ortaya çıkan Kapitalizm ve bunun sonucu olarak gelişen kişisellikten uzak ilişkiler, modern sınıfsal yapıyı oluşturmuştur. Sınıfsal ayrımlar, ayrıca ev ve işyerinin de birbirinden ayrılmasını gerektirmiştir. Aynı zamanda yoğun göç alan kentlerde yaşam ve barınma koşullarını zorlaştırmıştır. Bu nedenle, yapılan konut reformlarıyla birlikte “20. yüzyılın ilk yarısında devletler, sosyal koşulları iyileştirmek amacıyla sorumluluk almış ve işçi sınıfına yönelik sosyal konutlar için ilk kamusal teşvikler verilmeye başlanmıştır” (Harloe,

1995). Böylece, 19. yüzyılda tüccarlar, kiliseler, hayır kurumları vs.'nin inisiyatifinde olan özel konutların dışında sosyal konutların sayısı da gittikçe artış göstermiştir.

Mimarlık ve modernite kavramlarını eleştirel bir yaklaşımla ele aldığı Mimarlık ve Modernite-Bir Eleştiri adlı kitabında Heynen (2011:23), modernitenin, modern zamanların tipik özelliklerine ve bu özelliklerin birey tarafından deneyimlenme biçimine atıfta bulunduğunu belirterek, moderniteyi “sürekli evrim ve dönüşüm içinde, geçmişten ve bugünden farklı olacak bir geleceğe yönelen bir yaşam tavrı anlamındadır” biçiminde anlatmıştır. Gropius’un da moderniteyi evrimsel bir tarz olarak gördüğü anlaşılmaktadır. 1926 yılında Dessau’da yayınladığı Bauhaus Üretim İlkeleri adlı manifestosunda “artık geçmişin giysilerini değil modern giysileri giyen modern insan, modern gündelik kullanım araçlarıyla donatılmış, kendisine ve zamanına uygun modern bir eve de gereksinim duymaktadır” (Conrads,1970:95) biçiminde açıklamıştır. Bu bakımdan modernite, yalnızca “bugün” değildir ve yaşanan geçişlerle birlikte aynı zamanda “gelecek”tir. Böylece mimarlıkta da yeni bir anlayış belirmiş ve önce düşünsel boyutta kendini göstermiştir. Bu bağlamda Gropius, içinde bulunduğu ve formun yeniden ele alınmasını gerektiren dönemin bir geçiş dönemi olduğunun farkındadır. Özellikle yaşadığı dönemde gereksinim olarak görülen konuların yarın toplumun isteği haline geleceğini tahmin ettiği anlaşılmaktadır. Bu anlayışın izleri, temel gereksinimlerin yeni yaşama alanı temelinde ele alındığı Dessau Törten sosyal konutlarının tasarımında görülmektedir (bkz. Görsel 1). Roth’a (2006:616) göre “Gropius’un iki kaygısı -endüstrileşmiş bir mimari geliştirilmesi ve konut ihtiyaçlarına toplumsal duyarlılık“ onun mimariyi kolektif bir sanat olarak görmesine yol açmıştır. Böylece Gropius, geleneksel yapım sistemlerinden farklı olarak hazır yapım ve endüstriyel ürünlerle toplu konut projeleri geliştirerek konut sorununa çözümler üretmeye çalışmıştır. Bu konuya Melvin (2009:106) şöyle açıklık getirmektedir:

Sosyal koşulları iyileştirmek için tasarlanan mimari örnekler 19. yüzyılın ortalarından beri mevcuttu. Yeni teknolojinin yeni mimari biçimler gerektirip gerektirmediği tartışması ise oldukça eskiydi. I. Dünya Savaşı’nın ardından bütün Avrupa’ya yayılan sosyal kargaşa, bu iki eğilimin Akılcılık çatısı altında birleşmesini sağladı.



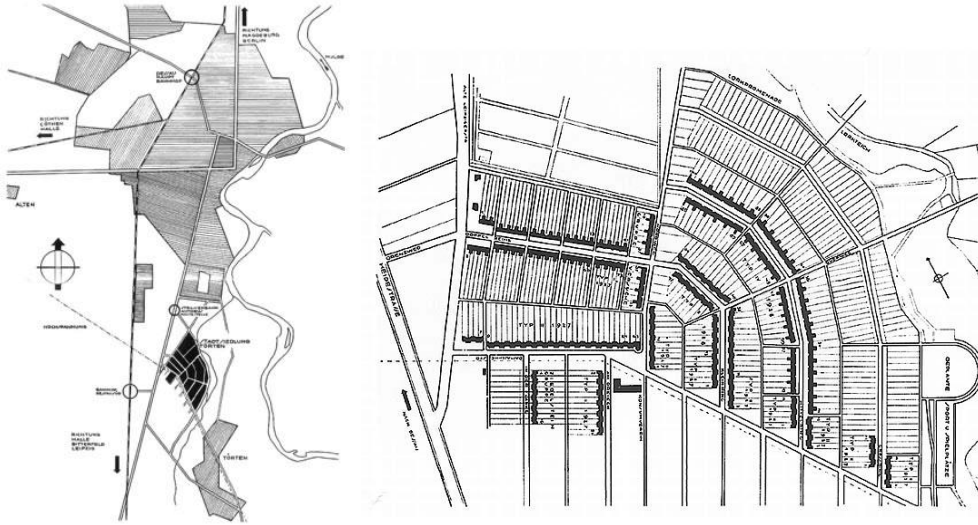
Görsel 1. (solda) Dessau Törten Konutları, (sağda) Danışma Merkezi olan eski Kooperatif Binası
Kaynak: www.bauhaus-dessau.de

Buna göre, toplumsal yaşamın herkes için geçerli olabilecek akılcı bir düzenlemesinin olanaklı olabileceğine ilişkin anlayış, özellikle Modernizm, doğayı kontrol altına almanın yollarını keşfederken, toplum yaşamının kontrol edilemez hale geldiği Birinci Dünya Savaşı'nın ardından her alanda daha çok belirgin hale gelmiştir. Böylece bilim ve teknolojinin getirdiği, örneğin seri üretim, standartlaşma vs. gibi yeni olanaklarla sosyal koşulların iyileştirileceği düşünülmüştür. Bu dönemde Gropius (1965:90), teknoloji ve tasarımı buluşturan Bauhaus Okulu'nu kurmuş ve bu konuya yaklaşımını "Yaşamın pratik mekanizmalarının standartlaşması, bireylerin robotlaşması anlamına gelmemektedir. Aksine varlığını gereksiz yüklerden hafifletmek ve böylece bireyin daha yüksek düzeyde gelişmesi için özgür bırakmak demektir" biçiminde ortaya koymuştur. Diğer taraftan Törten konutlarının, Gropius'un Dessau'daki Bauhaus binası gibi, biçimsel açıdan etkileyici, mimara özgü yapıtlar olarak öne çıktıkları görülmektedir. Bu yapılar, yapıldıkları dönemde kendini daha ilk bakışta fark ettiren yeni imgelerle fark yaratmış, büyük ilgi uyandırmış ve tartışmalara yol açmıştır. Buna göre, örneğin geniş pencerelerin kullanılması, iç ve dış ya da ön ve arka arasındaki geleneksel ayrımların belirsizleştirilmesi, balkon ve düz çatı uygulaması gibi temel özellikleri ve akılcı tasarımları modern mimarlıkla özdeşleşmiştir.

Konutlar, "1920'lerin başında Alman Havayolları ve uçak endüstrisinin merkezi olarak gelişen Dessau kentinde, işçilere yeni yaşam alanları yaratmak amacıyla yeni bir tarzda ve büyük bir hızla tek aileli toplu yerleşimler temelinde kurulmuştur" (Schwartzing, 2011). Bu konutlar, Almanya'da 1920 yılında çıkarılan konut mülkiyeti yasasına⁴ dayanarak, dönemin Dessau Valiliğinin talimatıyla, 1926-1928 arası dönemde üç evrede inşa edilmiştir. Böylece konut sorunu, konut gereksinimi olan büyük kitlelere ucuz konut üreterek çözülmek istenmiştir. Bunun için "Bauhaus, Aralık 1926'da, Dessau'daki Bauhaus binasının açılışına denk düşürülerek Törten'de endüstriyel üretilmiş ve çelikten yapılmış konutların yerinde monte edilerek kurulmasına aracı olmuştur" (Lane, 2006:244-245). Böylece "1926 yılındaki birinci evrede 56 konut, 1927 yılındaki ikinci evrede 100 konut, 1928 yılındaki üçüncü evrede 156 konut ile merkezde yer alan ve Dessau Kenti Gıda Kooperatifi için tasarlanan Kooperatif Binası inşa edilmiştir" (Schwartzing, 2001). Bu projeye birlikte, Bauhaus Üretim İlkeleri doğrultusunda "aynı türden çok sayıda konut birimlerinin iş makinelerinin yardımıyla tek bir şantiyede seri halde ve aynı anda" (Stahr, 1987:241) gerçekleşen yapımında, halen geçerli, ancak o dönem için yeni olan üretim teknikleri denenmiştir. Dessau Törten konutlarının, yapıldığı dönem içinde ele alındığında, projenin arkasında yatan "yeşil alan, temiz hava ve güneş" düşüncesinden yola çıkılarak "yarı kırsal" tasarlandığı görülmektedir. Yerleşim yeri, Dessau kent merkezinden uzak, kentin güneyinde ve adını aldığı Törten köyü arasında yer alan geniş bir alanda, Dessau'ya giden kara yolunun kıyısında kurulmuştur (bkz. Görsel 2). Kentin morfolojisi açısından bakıldığında, bina ile zemin arasındaki sıkı ilişkiye dayanan organik bir tasarım modeli ile finansal ve işlevsel önceliklere dayanan bir tasarım anlayışının söz konusu olduğu görülmektedir. Bu anlayışa göre, işlevsel önceliklerle "konut, iş, ticaret ve trafikten oluşan ve geleneksel kent anlayışında iç içe geçmiş bir halde bulunan dört işlev" (Heynen, 2011:79) birbirinden ayrıştırılmıştır. Böylece, konutlar yerleşim yerinde, iş yerleri kent yakınında, kültür ve eğitim ise kent merkezindedir. Bununla birlikte alışveriş

⁴ Bu yasa 1993 yılında iptal edilmiştir (<http://de.wikipedia.org/wiki/Reichsheimstätte> (Erişim Tarihi: 26.05.2013)).

yeri, yerleşimin kent merkezinden uzaklığı göz önünde bulundurulduğunda, Kooperatif Binası olarak yerleşimin hemen kıyısında yer almaktadır. Schwarting'in belirttiğine göre, "yerleşim yeri, Dessau kentinin kenar bölgesinde yer aldığından bina, bölgede oturanlar için bir alışveriş yeri olarak kurulmuştur" (2001). Böylece yerleşimin sakinlerine, uzak kent merkezine gitmek yerine, konut kullanıcılarının arka bahçelerinde yetiştirdikleri ürünleri getirip satışı sunmaları ve diğerlerinin de ürünlerden satın almaları için olanak yaratılmıştır. Bu bağlamda farklı faaliyetler orijinal bağlamlarından koparılmış ve birbirleriyle farklı bir ilişki içinde yeniden düzenlenmiştir. Montaj ve organik tasarım, sıradüzen ve merkezîyetçiliğin damgasını taşıyan bir kavrayışta birleşirken, kentin bölümleri, farklı içerikleri nedeniyle birbirlerinden bağımsızlaşmıştır. Böylece kentin uzağında düz bir araziye kurulan Dessau Törten yerleşiminin kentle bir bütün olarak okunması zorlaşmaktadır (bkz. Görsel 2).

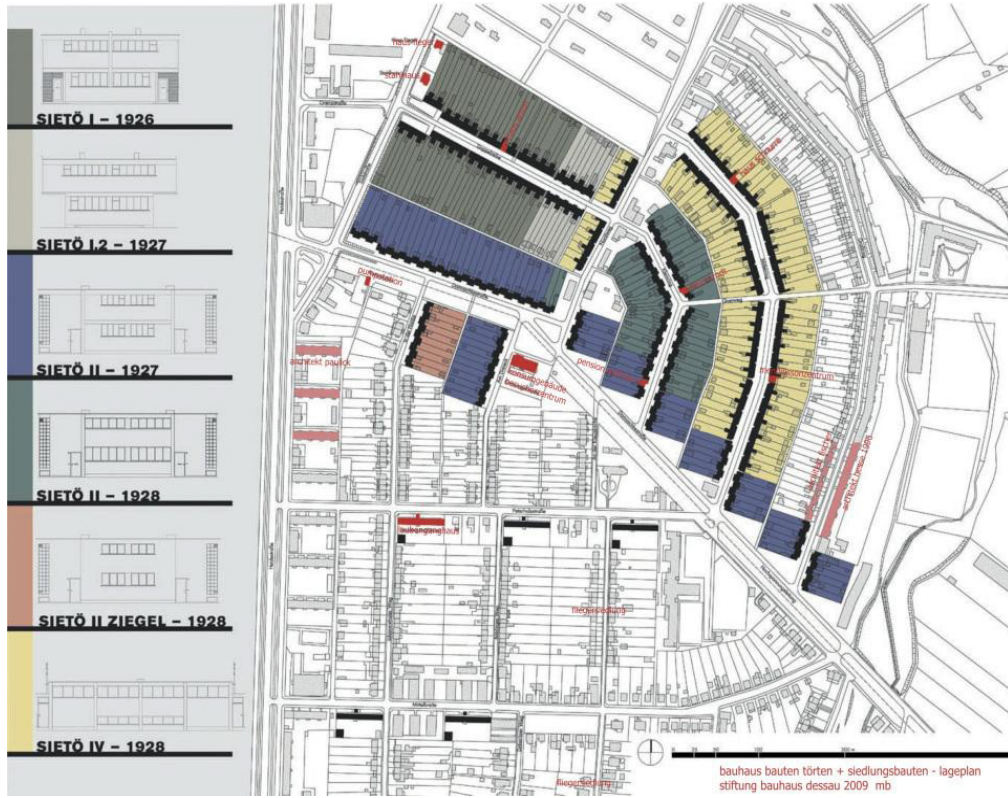


Görsel 2. (Solda) Dessau Törten Haritası (siyah alan), 1926 - (Sağda) Yerleşime ait Vaziyet Planı, 1930 Kaynak: Myrta Köhler, 2011 ve www.baufachinformation.de

Dessau kent merkezine giden karayolunun kenarında yer alan yerleşim yerinde, meskûn sokaklar ve konutların arka bahçeleri arasındaki patikalardan oluşan bir hiyerarşi vardır. Mimari tasarım ise hiyerarşik değildir. Yerleşim biriminin genel görünümü, alçak binaların bir araya gelerek bitişik nizam ve yüz yüze bakacak biçimde oluşturdukları ve hacimle vurgulanan sıralar mantığı ile diziselik ve simetri anlayışına dayanmaktadır. Bununla birlikte farklı konut grupları yapıları bakımından asimetriktir, fakat almaşık biçimde birbirlerini yansıtan genel bir görünüme sahiptir. Binaların hacimleri kapalıdır ve sınırları açık bir biçimde belirlenmiştir. İlk bakışta tekdüze görüne de, farklı konut tiplerinin geniş pencerelerle vurgulanan farklı cephe tasarımları ve farklı bina girişleriyle aynılığın giderilmeye çalışıldığı görülmektedir. Bu durum, konutların ön cephesindeki ortak alanla arka cephesindeki özel alan ve yoldan geçenlerin içeriye görmelerini engelleyecek pencere düzenlemeleriyle çarpıcı bir biçimde vurgulanmıştır. Bununla birlikte uzun, dümdüz sokaklar boyunca sıralanan konut birimleri, her yerden görülebilecek biçimde açıktır. Bir sokağın kenarına gruplandırılmış konutlar, birbirinin aynı planlar, yan yana

duran konut girişleri gibi öğeler, Gropius'un tasarım ilkelerinin açık damgasını taşımaktadır. Ona göre (1965:100):

Kentte oturanlar için taşranın ve taşrada oturanlar için kentte oturmanın özlemi, daha derinlerde olan ve gittikçe büyüyen ve tatmin edilmeyi bekleyen bir arzunun ifadesidir. Teknik gelişmeler, kentsel nüfusu kırsal bölgelere kaydırmakta ve kentin kalbindeki havayı da doğal hale getirmektedir. Artık daha açık ve hepsinden öte daha yeşil ve güneşli kentlere olan gereksinim artmaktadır. Bunun doğal sonucu olarak yaşam alanlarının uygun bir biçimde koordine edilmiş ulaşım hizmetleri sağlanarak endüstriyel ve ticari bölgelerden ayrı tutulmasıdır. Bu nedenle modern kent planlacısının hedefi, kent ile taşrayı birbirine yakınlaştırarak birbirleriyle daha yakın ilişkide bulunmasını sağlamak olmalıdır.



Görsel 3. Dessau Törten Vaziyet Planı, 2009

Kaynak: www.dessaubauhaus.wordpress.com

Konut birimleri, farklı görünümde ve farklı tiplerde tasarlanmıştır. Buna göre konutlar, yaklaşık 75 m² (Konut Tipi (Sietö)⁵ I), 70 m² (Konut Tipi (Sietö) II) ve 57 m² (Konut Tipi (Sietö) IV), büyüklüğünde üç ayrı yerleşim planına göre inşa edilmiştir. 1926 yılında ilk yapılan Konut Tipi I ve onun hafifçe değiştirilmiş planına sahip olan 16 adet Tip I.2 konutları, dik açı oluşturacak biçimde Doppelreihe (Çift Sıra) sokağına açılmaktadır (bkz. Görsel 3'teki koyu ve açık gri alanlar ve Görsel 4). Sokak boyunca devam eden konutlar, Dessau Törten'in karayolu tarafındaki cephesini oluşturarak, diğer konutların bulunduğu eğri açılı sokaklara Nordweg (Kuzey Yolu) sokağı aracılığıyla ve dik açıyla bağlanmaktadır (bkz. Görsel 4). Dessau Törten

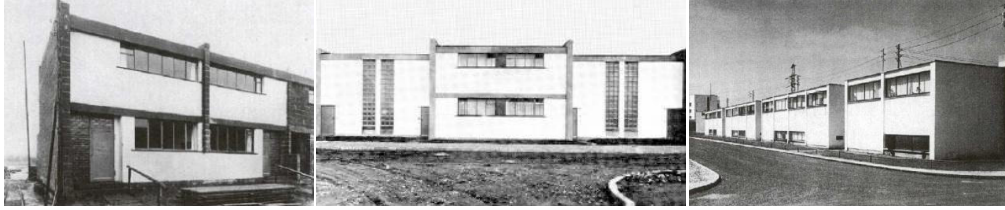
⁵ Dessau Törten konut tiplerinin Alman alanyazındaki kısaltılmış tanımıdır (Siedlung Törten=Sietö).

konutlarının sonraki inşaat evrelerinin mekânı olan ve bir yelpazeyi andıran eğri açılı sokaklar, sahip oldukları eğrisel biçimlerin boyutuna göre Kleinring (küçük daire), Mittelring (orta daire) ve Großring (büyük daire) biçiminde adlandırılarak karakterlerindeki farklılığa işaret edilmiştir (bkz. Görsel 4). 1927 yılında yapılan Konut Tipi II'nin bir bölümü, çoğunluğu Doppelreihe'nin güneyinde sıralanan konutlarla sırt sırta vermiş olarak, Damaschkestraße'nin her iki yakasında yer almaktadır (bkz. Görsel 3'teki koyu mavi alanlar ve Görsel 4). Aynı zamanda eğri açılı sokakların güneyine, Nordweg sokağından başlayarak Großring'e kadar "terasvari" sıralandığı görülmektedir. Aynı konut tipinin yapımına 1928 yılında da devam edilmiş ve konutlar, bir önceki yıl yapılan konutların devamında Kleinring sokağı çevresinde sıralanmıştır (bkz. Görsel 3'teki koyu yeşil alanlar ve bkz. Görsel 4). Bundan başka, Schwarting'ın (2001) belirttiğine göre, dönemin Alman Devlet Araştırma Topluluğunun talebi üzerine, dış görünüşleri diğerleriyle aynı olan, ama bu kez tuğla kullanılarak 10 adet örnek konut inşa edilmiştir (bkz. Görsel 3'teki turuncu alanlar). Diğer taraftan bir Konut Tipi III'ün inşa edilmediği görülmektedir. 1928 yılında yapılan Konut Tipi IV'ün küçük bir bölümü, Doppelreihe'de sıralanan konutların yanında, Nordweg sokağı kıyısında yer almakta, diğer büyük bölümü ise eğri bir açıyla Mittelring sokağına açılmaktadır (bkz. Görsel 3'teki sarı alanlar). Konut sıralarına, sokakların yanı sıra konutların arkasında yer alan bahçelerin arasındaki ara yollardan da ulaşılmaktadır. Dessau Törtten yerleşiminin, genel olarak çevresiyle arasında belli sınırlarla tanımlanmamış açık bir ilişki içinde olduğu görülmektedir. Bununla birlikte yerleşim, konutların doğrusal, eğrisel ve çapraz dizilişleriyle gruplara ayrılmış izlenimi verse de, farklı konut tiplerinin yer yer biraradalığı (bkz. Konut Tipi I ve I.2'nin sağında, onları dik açıyla kesen Konut Tipi IV, Görsel 3) kendi içinde bir bütünlük oluşturmaktadır. Diğer taraftan yerleşim, içinde dükkanların, lokantaların, okulun vs. bulunduğu belli bir merkez etrafında düzenlenmemiştir. Yerleşim yerine merkezi karakterini vermekten çok bir nirengi noktası görevini gören tek merkezi yapı, Kooperatif Binası'dır. Fakat bu yapı da yerleşim yerinin merkezinde değil, güney kıyısında yer almaktadır (bkz. Görsel 4).



Görsel 4. Dessau Törtten'de Restore Edilmiş Konutlarla Kooperatif Binasının Bulunduğu Yerler
Kaynak: Google Haritalar ve www.dessaubauhaus.wordpress.com

Yerleşimdeki sokaklar, patikalar, özel ve kamusal yeşil alanlar gibi kentsel mekânlar, ritim ve orantının karşılıklı etkileşimi sayesinde nitelik kazanmıştır. Bu mekânların boyutları, konut dizileri arasındaki mesafe, dizilerin ve blokların uzunluğu, kaldırımların genişliği, sokaklar ve çimenlik şeritlerin düşünülerek özenle tasarlandığı görülmektedir. Mekânlar, işlevsel biçimde eklenmiş, konut birimlerinin arasında destekleyici duvarlar kullanılmıştır. Konut birimleri, düz çatı uygulaması ve bununla ilişkili mimari öğelerdeki dikdörtgen biçimlerin uyumlu birlikteliği gibi o dönem için bir hayli yeni olan özelliklere sahiptir. Yine konutların yapıldığı dönemde bir yenilik olan hazır betonarme kirişler, çimento mozaikli pencere eşikleri ve cam tuğlalar, endüstri üretimi çelik pencereler ile işlenmemiş cürufu beton taşlar birbiriyle karşıtlık oluşturmaktadır. Cephe tasarımları içe yönelik gereklilikler temel alınarak sadelik ve simetri ilkeleri temelinde düzenlenmiştir. Yerleşimin egemen rengi uzaktan bakınca beyaz olarak gözükmektedir. Binaların “dışarı”ya bakan yüzeylerinde beyaz, “içeri”ye bakan yüzeylerde sarı, pembe, mavi-gri ya da mavi-yeşil gibi güçlü renk tonlarının kullanılmış olması dikkat çekicidir. Küçük ön bahçeler, büyük arka bahçeler, alçak çitler ve yan yana konut girişleri sayesinde özel, yarı özel ve ortak alanlar arasındaki geçişler akıllıca yaratılmıştır. Her konut biriminin arkasında, oturanların geçimini sağlamasına yönelik sebze ekimi ve küçükbaş hayvan yetiştirilmesi için küçük bir ahırla birlikte 350-400 m2 büyüklüğünde bahçeler öngörülmüştür (bkz. Görsel 5 ve 6).



Görsel 5. (solda) Konut Tipi I, (ortada) Konut Tipi II ve (sağda) Konut Tipi IV, 1926-28.
Kaynak: www.harvardartmuseums.org

Yerleşim planları, “1920’li yıllarda çok sayıda mimarın savunduğu ve konutun insanların temel gereksinimlerine yanıt vermesi gerektiğine ilişkin görüşe dayanmaktadır” (Schwartzing, 2011). Bu görüşe uygun olarak, konut iç mekânları, her biri yüksek işlevselliğe sahip iyi oranlanmış mekânlar olarak ortaya çıkmaktadır. İç mekânlardaki her bir oda, belli bir mekânsal organizasyon gözetilerek oluşturulmuş ve amaçlanan işlevine uyacak biçimde tasarlanmıştır. Bununla birlikte, dönemin geleneksel mekân kullanımı anlayışı da korunmuştur. Örneğin mutfağın, işlevine göre iki ayrı mekâna bölünmüş olması dikkat çekicidir: Burası, yemek hazırlama, pişirme ve çeşitli ev işlerinin yapıldığı bir oda anlayışıyla kullanılan bölüm (Wohnküche) ile bulaşık yıkama ve yıkanma yeri olarak kullanılan diğer bölümden (Spülküche) oluşmaktadır (bkz. Görsel 7, 8, 9 ve 10). Konutlardaki yaşam alanları küçük ve sınırlı mekânsal olanaklara sahiptir. Ancak, iç mekânın işlevsel bir biçimde organize edilmiş olması ve yüksek standartta donatılar kullanılması, mekânsal bölünmelerde mahremiyetin gözetilmesi, aynı zamanda çevreyle ilişki kurulmasını sağlayan bahçe ve balkon gibi özel dış mekânların planlanması, konutların kullanıcının her türden gereksinimine yanıt verebileceğini göstermektedir. Bununla birlikte geniş pencere açıklıklarıyla, doğal ışığın içeriye bolca girmesi ve küçük mekânların optik yansımaları sayesinde görece daha büyük görünmeleri sağlanmaya çalışılmıştır. Dolayısıyla konutların mi-

marisiyle vurgulanan sistematik sıralılık, eşitlik, özgürlük ve sakinlerin devingenliği için temel oluşturan bir tekdüzelik ve kullanışlılık iç mekânda da devam etmektedir.



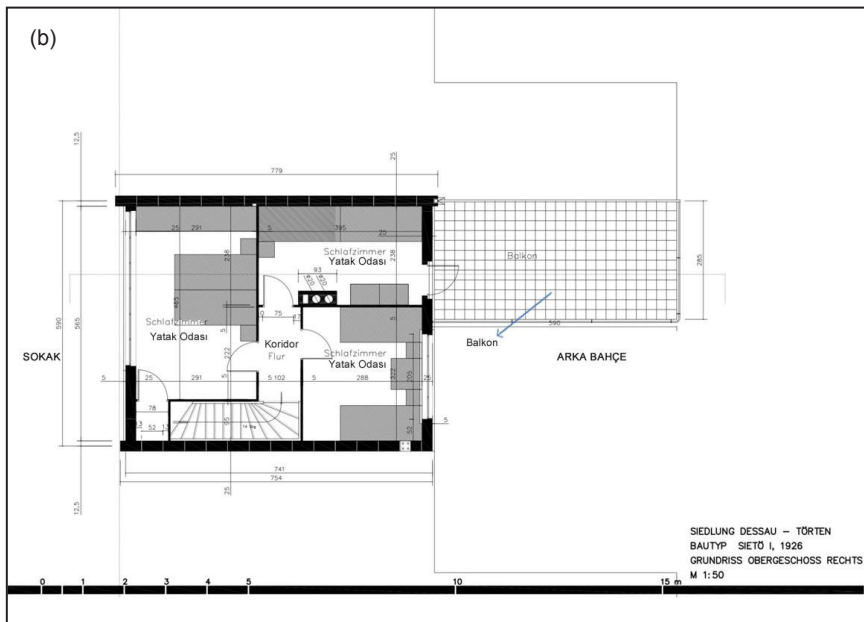
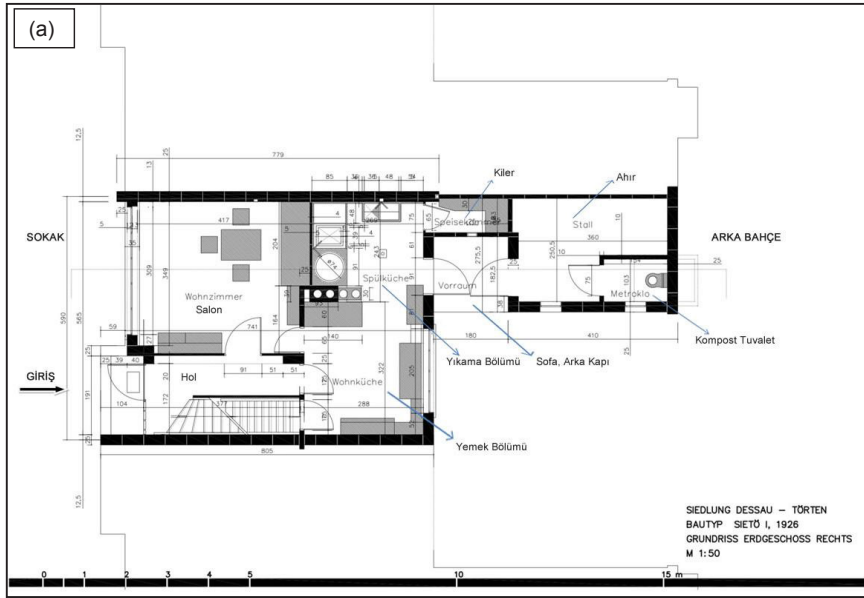
Görsel 6. (solda) Konut Tipi II, (ortada) Konut Tipi IV, (sağda) Arka Bahçeler, 1930'lar
Kaynak: Myrta Köhler, 2011 ve www.harvardartmuseums.org

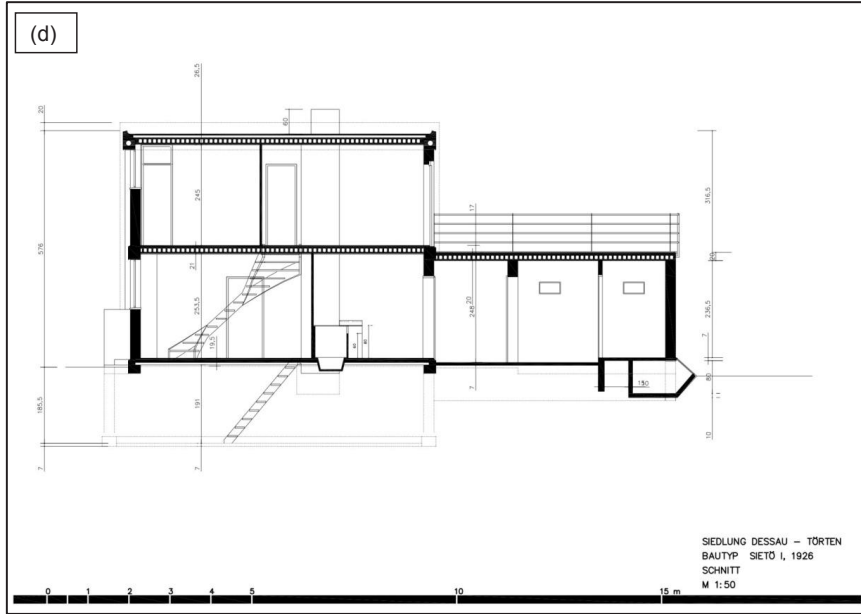
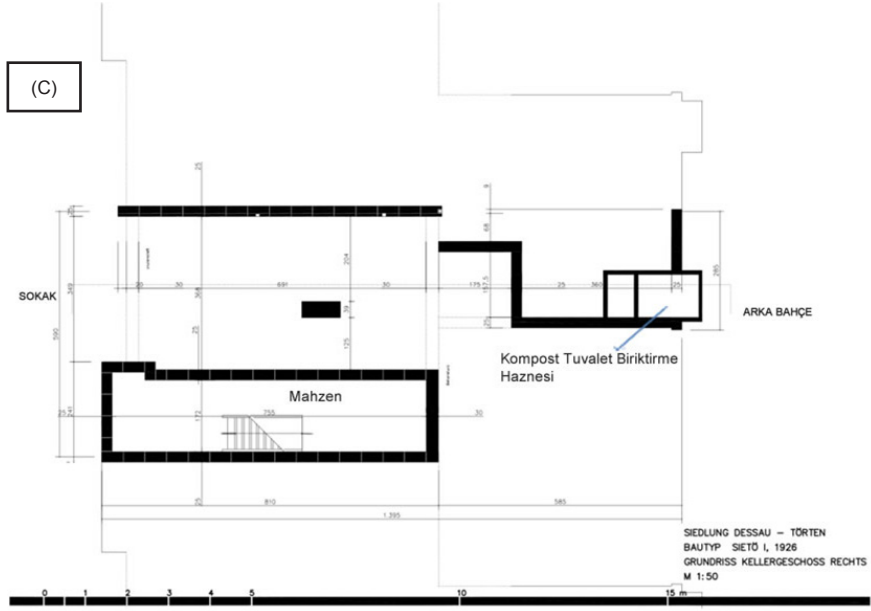
Konut Tipi I, üç farklı büyüklükteki alanlara bölünerek L formunda tasarlanmıştır (bkz. Görsel 8). İki katlı olan konutun zemin katındaki salon sokağa, oda olarak kullanılan mutfakla birlikte yıkama yeri olan ve aynı zamanda banyo olarak kullanılan mutfak arka bahçeye bakmaktadır. Yemek hazırlamak için kullanılan bölüm, hem bodrum kata hem salona açılmaktadır. Yıkama alanı olarak kullanılan bölümde ise gıda amaçlı saklama yeri olan bir kiler bulunmaktadır (bkz. Görsel 7 ve 8). Aynı zamanda bu alandan bir sofa aracılığıyla ahıra ve ahır içinde ayrı bir bölümde yer alan kompost tuvalete (Metro-Klo) ulaşılmakta, oradan da arka bahçeye çıkılmaktadır (bkz. Görsel 8a). Kompost tuvalet ile organik materyaller bodrum kattaki haznede biriktirilerek bahçede doğal gübre olarak kullanılmıştır. Konutun üst katında ise üç yatak odası ve ahırın üzerinde bir balkon bulunmaktadır (bkz. Görsel 8b). Bodrum katı bulunan konutun buradaki kullanım alanı küçük bir mahzenle sınırlı tutulmuştur (bkz. Görsel 8c). Yerleşimde, bu plan tipinde büyük oranda orijinal haliyle kalan tek bina Anton Evi'dir (bkz. Görsel 4). Konutun ilk mekânsal bölümlerinde -ahırlar ve mutfaktaki küvet dâhil- hiçbir değişiklik yapılmamıştır.

Konut Tipi II'de, yine iki katlı olmakla beraber, plan ve form dilinde değişikliğe gidilmiştir (bkz. Görsel 9). Binanın dış görünüşünde belirgin bir sadeleşme olmuş, tamamı beyaz sıvalı dış cephe ile çoğunlukla sokağa bakan ön cephelerde dikey olarak yerleştirilmiş küçük pencere grupları tasarlanmıştır. İç mekânda ise zemin kattaki salon yine sokağa, oda olarak kullanılan mutfakla birlikte yıkama yeri ve aynı zamanda banyo olarak kullanılan mutfak ise arka bahçeye bakmaktadır. Giriş holü aracılığıyla penceresi olmayan bir depoya erişilmektedir. Yemek odası olarak kullanılan bölüm, yalnızca oturma odasına açılmaktadır. Yıkama alanı olarak kullanılan bölüme ise holden geçiş yapılabilmekte ve buradan da yine doğrudan ahıra, orada ayrı bir bölümde yer alan tuvalete ulaşılmakta ve yine arka bahçeye çıkılmaktadır. (bkz. Görsel 9a). Üst katta ise üç yatak odası ve ahırın üzerinde bir balkon bulunmaktadır. Bu kez banyo, ayrı bir mekân olarak üst katta planlanmıştır (bkz. Görsel 9b). Bodrum katın kullanım alanı ise yine küçük bir mahzenle sınırlı tutulmuştur (bkz. Görsel 9c). Kleinring 5'deki konut bu plan tipine örnektir (bkz. Görsel 4). Eichhorn Evi olarak da bilinen konut, orijinal pencerelere sahip olmakla birlikte orijinal iç mekân renklerine uygun olarak restore edilmiş olup halen Törtten Bed and Breakfast pansiyonu olarak işletilmektedir.



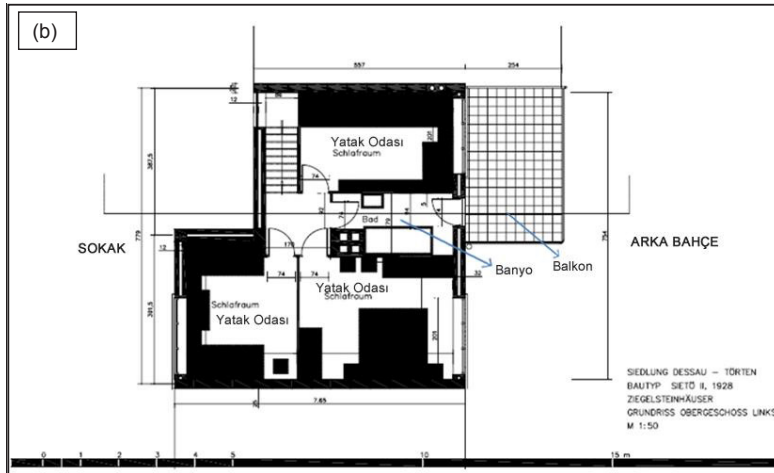
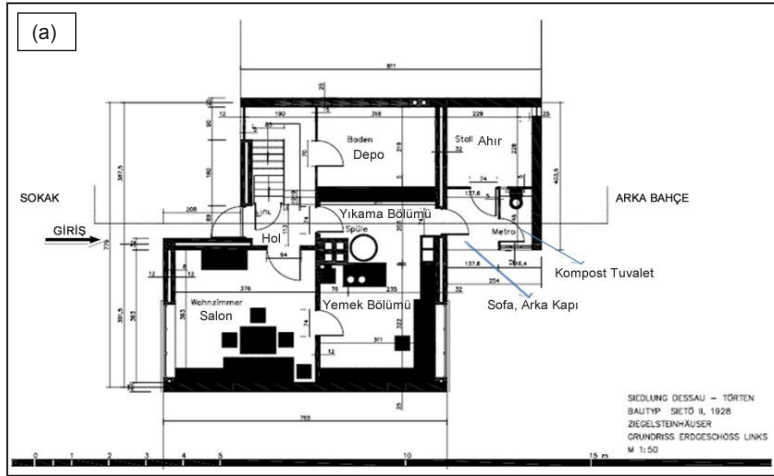
Görsel 7. (solda) Pişirme Bölümü, (ortada) Yıkama Bölümü ve (sağda) Salon, 1926
 Kaynak: www.dessaubauhaus.wordpress.com ve Andreas Schwarting, 2001

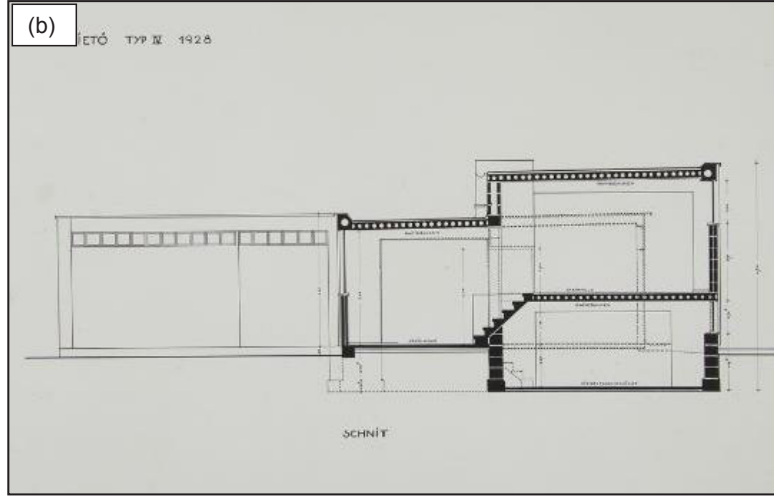




Görsel 8. Konut Tipi I Yerleşim Planları (a, b ve c) ve Kesit (d)
Kaynak: Myrta Köhler, 2011 ve www.dessaubauhaus.wordpress.com

Son olarak maliyetten tasarruf etmek ve konutu ucuz inşa edebilmek amacıyla planlanan Konut Tipi IV, 57 m2 kullanım alanıyla o dönem için yeni küçük konut tipini temsil etmektedir (bkz. Görsel 10). Bu konut tipi, indirgenmiş form dili, artırılmış bina genişliği ve bir buçuk kat yüksekliği, yatay ve uzun pencere grupları ve gizlenmiş bina girişleri gibi özellikleriyle diğerlerinden ayrılmaktadır. İç mekânda, merdivenden tasarruf etmek amacıyla zemin, farklı yüksekliklerde uygulanarak (spilt-level) mekânın farklılaşması sağlanmıştır. Böylece, zeminde yer alan mutfaktan, birkaç basamak aşağıda yer alan banyoya ve yıkama bölümüne inilerek oradan da mahzene geçiş yapılabilmektedir. Aynı zamanda bu mekândan ahıra, tuvalete ve arka bahçeye ulaşılabilir. Merdiven sahanlığı olmaması nedeniyle, salona uzun bir giriş holü aracılığıyla doğrudan geçilebilmektedir (bkz. Görsel 10a). Salondan altı basamakla üst kattaki iki yatak odasına çıkılmaktadır (bkz. Görsel 10b). Bu plan tipinde tasarlanmış Mittelring 38'deki konut (bkz. Görsel 4), 1992'de Dessau Belediyesi tarafından aslına uygun olarak restore edilen ilk konuttur. Halen Moses Mendelssohn Derneği tarafından kullanılmaktadır ve diğer evler gibi halka açıktır.





Görsel 10. Konut Tipi IV Yerleşim Planı (a) ve Kesit (b)
Kaynak: www.harvardartmuseums.org

Dessau Törtlen'de yaşayanlarla ve aralarında çocukluğunu orada geçirmiş olanların da bulunduğu kişilerle yüz yüze görüşmeler yapan Köhler'in (2011) aktardığına göre, Gropius'un Dessau'ya veda etmesinden hemen sonra yerleşimde yenileme çalışmaları başlamış ve zaman içinde çeşitli konutlarda çeşitli biçimlerde devam etmiştir. Buna göre, konutların dış cepheleri tuğlalarla örülerek güçlendirilmiş, geniş çelik pencereler yerine daha küçük ahşap pencereler takılmış ve bina girişlerine sundurmalar eklenmiştir. Özellikle İkinci Dünya Savaşı'ndan sonra hasar gören binaları onarmak için tesisatlar yenilenmiş, örneğin kompost tuvalet WC'ye dönüştürülmüş, ayrıca çok sayıda konuta ek bina ve garaj eklenmiştir. Sakinlerin çoğu, bazı duvarları yıkmış ya da yerini değiştirmiş, balkonları ek bir yatak odasına dönüştürmüştür, kış bahçeleri inşa etmiş ve böylece küçük adımlarla yaşama alanlarını kendi yaşam koşullarına uygun hale getirmiştir.

Sonuç olarak, bir geçiş döneminde ortaya çıkan ve "lüks gereksinim yerine halkın gereksinimi"⁶ düşüncesi altında tasarlanan ve asgari olsa da modern rahatlığı sağlayan Dessau Törtlen sosyal konutları, mutlak ve evrensel gerçekliğe doğru ilerlemek adına önemli bir adım olmuştur. Bunun en iyi göstergesi, evrimsel bağlamda, hem yapım evrelerinde hem de yapıldığı günden bugüne değin geçirdiği yenileme aşamalarıdır. Kent merkezinde doğa ile uyumlu bu yalın ve gösterişsiz konutlar, sosyal ve işlevsel amaçlı tasarımın özüne uygun olarak toplumsal dayanışma çerçevesinde, ancak bireyselliği de gözetilen ortak yaşam anlayışını simgelemektedir. "Aynı biçimde tasarımlar ve evlerin birbirine yaslanması, dönemin mimari avangardının kent anlayışına göre doğal olan bir çabayı ifade etmektedir: Beraberliğe olan özlem. ...Kültürel ve sosyal amaçlı toplu yerleşimler, umut edilen ortak yaşamın omurgasını oluşturuyordu."⁷ Bu açıdan bakıldığında, yan yana dizilerek birbirine yaslanan beyaz kübik evler, adeta birliği ve dayanışmayı vurgulamaktadır.

6 <http://www.bauhaus-dessau.de/index.php?Die-Siedlung-DessauTortlen-von-Walter-Gropius> (Erişim Tarihi: 17.03.2013).

7 http://www.reihenhaus.de/fileadmin/user_upload/Presse/IdR_Essay_Haeussermann.pdf (Erişim Tarihi: 15.04.2013).

3. VAROLUŞSAL MEKÂN VE DESSAU TÖRTEN KONUTLARI

Dessau Törtten konutları, öncelikle görüngübilim ve ondan alımlama yaparak kendine özgü bir tavırla ortaya çıkan Varoluşçuluk temelinde incelenmiştir. Görüngübilimin düşünsel arka planında, yaşayan öznelerden oluşan ortak bir varoluş anlayışının egemen olduğu görülmektedir. Bu yöntemle dünyaya bağlı olmayan (aşkın), ancak dünya olmadan da oluşamayan (içkin) bir “ben olma” bilincine ulaşma söz konusudur. Görüngübilimin yöntembilimsel olarak temelini atan Husserl (1954/1970:13), “olaylara dayanarak yaşanmış [erlebte] dünyanın, gerçek deneyimin [Erfahrung] geçerliliği üzerinde durarak” dünyaya anlam ve birlik kazandıranın yaşayan öznelik olduğunu ileri sürmüştür. Waldenfels’in (2010) görüngübilimi ana hatlarıyla anlattığı Fenomenoloji’ye Giriş adlı kitabında, “görüngübilimin gerçekliği bir görüngü (fenomen) olarak ele aldığını, genel olarak olayları ve(ya) görüneni ortaya çıktığı haliyle, olduğu gibi algılamak için şeylerin örtük olan özünün açığa çıkarılmasını öngördüğünü” belirtmektedir. Öyle anlaşılıyor ki, buradaki şeyler, bir kavram olduğu kadar bilinç, algılama, imge, duygu, çağrışım ve anı da olabilmektedir. Bu nedenle öz, betimlenebilen, açıklanabilen, iletilebilen duyular bütünü olarak görünmektedir. Gerçeklik, görüngü dünyasıdır ve göze görünen biçimi olduğu haliyle algılamak ve “özel” olanı sezinleyip anlamaktır denebilir. Böylece somut görüngülere tümevarımsal olarak yaklaşıırken, onların özünü açığa çıkaran genel örüntüler de vurgulanabilir olmaktadır. Bu bağlamda, bu yaklaşımın, özellikle gündelik yaşam içinde merkezi öneme sahip “yerleşim” ve “konut” kavramlarıyla da ilgili olduğu görülmektedir. Bu bakımdan görüngübilim, insan yaşamının yer ile olan ilişkisini öncelikle varoluşsal temelde değerlendiren bütüncül bir bakış açısı sunabilmektedir.

Modernitenin, Birinci Dünya Savaşı ve ardından yaşanan İkinci Dünya Savaşı’ndan sonra hayal kırıklığı yaratması ve sorgulanmaya başlanması, yeni hareketlerle birlikte modern olan her şeye karşı eleştirel yaklaşılmasına yol açmıştır. Varoluşçuluk, bu hareketler arasında yer almıştır. Bu hareketin öncülerinden Sartre, “Fenomenolojiyi ontolojileştirmesi” (Waldenfels, 2010:73) ile birlikte görüngülere yalın bir gerçeklik kazandırmış ve var olanın (insanın) özgürlüğünü merkeze almıştır. Ona göre “Varoluş özden önce gelmektedir” (Kaufmann, 1956:289). Bu anlayışa göre, insan önce dünyaya gelerek var olur, ondan sonra belirlenir ve özünü ortaya çıkarır. İnsanın, kendi eylemleriyle kendini gerçekleştirerek, kendi varlığının gerçek kökenini açığa çıkarma ve gösterme özgürlüğü vardır. Kısaca insan, özgür iradesiyle yaptığı seçimlerle insan, “gerçek özünü” dışa vuracak ve kendisini yaratacaktır. Ancak, bunun için insanın sorumluluk alması ve bir takım düşünce ve inanç kalıplarından, doğal olmayan ve sonradan edinilmiş alışkanlıklardan arındırılmış bir “var olma” bilincinde olması gerekmektedir. Varoluşçu görüşe göre, insan varoluş nedenini asla bilemez. Ancak yine de bunu bilme isteği ile yaşamını sürekli kılma ve anlamlandırmaya yönelik yaşantılar içine girmektedir. İnsan, bu dünyada boşluğa atılmıştır ve bulunduğu çevre belirsizlik içindedir. Bununla birlikte insan, doğanın belirsizliğine karşın kendini güvende hissetmek ve bir yere ait olmak adına kendine özgü değerler üreterek bir yol belirleme çabası içinde olmaktadır. Bu çaba, insanın bu dünyada kendine bir yer edinmesini, yerleşmesini sağlamaktadır. İnsan, ölüm denen son noktaya gelene kadar yaşamak ve seçmek zorundadır. Bu seçimler doğrultusunda da yaşadığı yeri ve çevreyi biçimlendirmektedir. Bu

bağlamda mimarlığın, bunun en somut yansımalarından biri olduğu görülmektedir. İnsan eliyle oluşturulmuş yaşam alanları, yine insan tarafından, bireyin kendi varoluşu içerisinde diğerlerinden farklılığını ve biricikliğini ortaya koyan öznel yorumlar katılarak yaşanmaktadır.

Husserl'in ardılı olan Heidegger'in, varlık (Dasein) ve var olma (Sein) gibi konuları çözümlenerek, görüngübilimsel yöntemi yeniden ele aldığı görülmektedir. Heidegger'in felsefi görüşlerinin kavramsal düzeyde mimarlığa yansımaları olan "yerleşme" kavramı, varoluşsal anlamda bir yer yapma süreci olarak tanımlanmıştır. Heidegger'e göre (2001/1971:141-161) konut, salt inşa etmekten kaynaklanmamakta, aksine gerçek inşa etme, konutun gerçek deneyiminde yatmaktadır. Konuya kökenbilimsel bir açıklık getirmek için Eski İngilizce ve Yüksek Almanca bir sözcük olan ve "yerleşme" ya da "mesken tutma" anlamına gelen buan (Alm. bauen, İng. dwelling) sözcüğünü ele almaktadır. Bu sözcüğün gerçek anlamının "yakında oturan" anlamına gelen Almanca Nachbar (Tr: komşu, İng. neighbour) sözcüğünde yattığını ve inşa etmekten çok yerleşilen yere işaret ettiğini anlatmaktadır. Diğer taraftan gerçek anlamı unutulmuş olan konut ve inşa etme kavramları bir son anlamla ilişkilidir. Buna göre son anlam, koruyup gözetmek ve şeylerin kendi doğal halleriyle varolmalarına izin vermektir. Gözetilip korunması gereken şey ise yerleşenlerin yeryüzü-gökyüzü-ölümsüzler-ölümlülerden oluşan "dört kat" ile olan ilişkisidir. Bu bağlamda, yeryüzü yaşam verendir. Varlık burada kendini göstermekte ya da gizlemektedir. İnsanlar ölebilmek yetisine sahip oldukları için ölümlüler olarak adlandırılmaktadır. Bu dört kat bir bütündür ve insan, bu temel varlık boyutlarına mesken tutarak dâhil olmaktadır. Böylece farklılaşmış bir mekânda insan, kendine bir yer inşa ederek oraya varlık kazandırmaktadır. Bu bağlamdan bakıldığında Dessau Törtten yerleşimi, Dörtlünün birliğinin yeni bir anlayışla yeniden yorumlanmasının somut görüngüsü olarak görülebilir. Tasarımcı açısından bakıldığında, yerleşimin dört katı bir araya getirmesi ve eski, otantik yerleşim tarzı ile yeni mesken tarzı arasında bir köprü kurması nedeniyle birleştirici bir görüngüdür. Kullanıcı açısından bakıldığında, toprakla kurulan ilişki bahçe aracılığıyla gerçekleşmekte; geleneksel anlamda çatının ortadan kaldırılmasıyla birlikte konut, kendini gökyüzüne doğrudan açmaktadır. Bir bütün olarak yerleşim, hem tasarımcı hem kullanıcı için merkezi bir varlık olmakta ve kendi varlık konumunda, hem form ile hem formun ötesinde bir anlamlar bütünü yaratmaktadır. Sonuçta "ölümlü" insan, bu anlamları mekânla kurduğu ilişkiler ve yaşantılar yoluyla sürekli kılmaktadır.

Norberg-Schulz (1971), mimarlıkla ilgili görüngübilimsel araştırmalarda öne çıkan "yer" kavramını, Existence, Space and Architecture adlı kitabında, çeşitli kuramlar temelinde "fiziksel", "algısal", "varoluşsal", "bilişsel" ve "soyut geometrik" olmak üzere beş ayrı mekân kavramıyla açıklamıştır. Bununla birlikte yerleşimi, coğrafi olarak varoluşsal mekân bağlamında ele almıştır. Ona göre mekânın algısından ayrı olarak mekânın yaratımında anlatımcı bir tavır söz konusudur. Yaratım, genellikle mimar tarafından gerçekleştirilmekte ve mimari mekânda anlatımını bulmaktadır. Burada mekânı yaratan mimar, aynı zamanda kendi için de mesken tutandır. Mimari mekân, yarar sağlaması amacıyla biçimlendirilebilmekte, bir algı yaratmakla birlikte somut malzemelerle Kartezyen⁸ bir düzenleme temelinde inşa edildiğinde bilişsel bir yönelim sağlayabilmektedir (1971:11-12). Ancak varoluşsal mekânın doğru bir biçimde ifade

⁸ Kartezyen: Batı felsefesinde, Fransız matematikçi ve fizikçi René Descartes'a (1596-1650) dayanan bilgi bilim (epistemoloji) temelli felsefi bir kuramdır. Bu anlayışa göre, bilginin kaynağı akıl ve düşünme yeteneğidir.

edilmemesi durumunda niteliğinden kaybedebilmektedir. Bu durumda mimari mekân, ona göre varoluşsal mekânın somutlaşmış halidir ya da olmalıdır. Bunun anlamı, insan varlığının yaratılan mimari mekânın “içinde” yer alması, onu algılaması ve deneyimlemesidir. Yine Norberg-Schulz’a göre (1971:27-28) “varoluşsal mekânın herkes için merkezi bir yer olması, adı konmuş yönlerden ya da bölgelerden oluşması gibi “yakınlık”, “süreklilik” ve “kapsama” ilişkin öğeleri”, Heidegger’in varoluşsal mekân kavramıyla da örtüşmektedir. Bununla birlikte mekânı tanımlayan öğeler, çeşitli düzeylerden oluşmaktadır. Bu düzeyler;

Doğayla olan etkileşimden doğan, yalnızca düşüncede var olan coğrafya ve insana özdeşlik sunan peyzaj;

Dışarıyla ilgili anlamlı açıklıklar sayesinde ilişki kurulan ve sosyal etkileşimden doğan kent,

İçinde insanın kendi kimliğini bulduğu özel bölge olan konut,

Formun ileri düzeyde işlevsel hali olan nesnelere, mobilyalar (örneğin hem ısınma hem pişirme amaçlı kullanılan ocak, açılır-kapanır özelliğiyle saklama ve açığa çıkarma eylemine olanak tanıyan dolaplar gibi).

İnsanın fiziksel ve toplumsal dünyada kendini hâlihazırda iç içe ve yerleşik bulunduğunu belirten Merleau-Ponty’e (1962:360-362) göre “Doğal dünyadan sonra toplumsal dünyayı, bir nesne ya da nesnelere toplamı olarak değil, varoluşun daimi bir alanı ya da boyutu olarak yeniden keşfetmemiz gerekmektedir. ...Toplumsal olanla ilişkimiz, dünyayla olan ilişkimiz gibidir, her türlü algıdan ya da yargıdan çok daha derindir.” Buna göre, mekân insanla birlikte varlık kazanmakta, canlanmakta ve dinamik olmaktadır. Bireysel algının yarattığı yerleşim isimsiz, anonim çok kişi tarafından paylaşılan bir mekân olmaktan çıkıp kolektif bir algıda yeniden var olmaktadır. Bu bağlamda, bir bütün olarak varoluşsal mekân bölge, kültür, toplum, çağ, inanç, aile, komşuluk ilişkileri vs. ile ilişkili olmakta ve yaşayan mekân halini almaktadır.

Tin bilimi ve estetiğin sorunlarıyla ilgilenmiş olan Bachelard (1958/1994) tinsel ve şiirsel açıdan mekânı yorumladığı *The Poetics of Space* adlı kitabında, mekânın doğrudan varoluşa gönderme yapan bir varlık olduğunu ve kendi içinde bir takım dinamikleri barındırdığını anlatmıştır. Ona göre imgeler her zaman betimleyici değil, esinleyici de olabilmektedir. İnsanla birlikte yaşayan yer halini alan mekân, türlü imgeleri ve ilişkileri içinde barındırmaktadır. Buna göre, örneğin “iç” ve “dış” kavramları, insanlar için bir mekânın parçası olma duygusunun ayrırt edici ifadesi olmaktadır.

Bütün bu yaklaşımların ışığında, Dessau Törten yerleşimi, mimarlığın toplumsal boyutunun ve varoluşsal öneminin öne çıktığı bir yapı sergilemektedir. Bununla birlikte yerleşimin, süreç içinde ortak bir kültür arayışı çerçevesinde geliştirildiği görülmektedir. Bu bağlamda, konutların hiyerarşik olmayan türdeş tasarımı, bireylerin özgürleşmesiyle herkesin ayrıcalıksız bir biçimde konut gereksiniminin karşılanması gibi toplumsal bir anlayışa dayandığını vurgular niteliktedir. Aynı biçimde Gropius (1965), “kendi yeni mimarlığının etik açıdan gerekli olduğunu” düşünmüştür. İşçiler için inşa ettiği konutlarda, her şeyden önce ideal yaşam alanı yaratma çabasının yattığı görülmektedir. Dessau Törten’deki akılcı ve pratik bina tasarımlarında bunu

görmek olanaklıdır. Bu minyatür aile evlerinde yaşanan gerçeklik, mimari planlamanın dönemin kullanıcılarının gereksinimlerine odaklandığını göstermektedir. Bununla birlikte konutlar, form diliyle yeni bir söz söyleme biçimi olmuştur. Bu söz, yeni malzemelerin keşfi, yeni gelişen teknikler ve nesnelere bir araya getirmenin yeni yöntemleriyle söylenmiştir. Böylece kendi içinde karşıtlıkları barındıran bir anlamlar bütünü ortaya çıkmıştır. Mimar, yaşamsal ilişkilere dönüşen nesnelere gelenekle yeniden buluşturarak, tasarım yönünden yeni bir sürecin yönlendiricisi değil, tetikleyicisi olmuştur. O andan itibaren süreç artık “domino taşları benzeri” işlemektedir. Süreç içinde mimari ifade, kullanıcılar tarafından yeniden yorumlanmıştır. Geçmişten günümüze uzanan kentsel gelişim süreçlerinde yarı kırsal oluşumdan kentsel uygarlığa geçişte, kentlerin yapıları çevreleri ve mekânsal bütünlükleriyle sundukları kültürel kimlik ve özgün dilin bu türden yatayda ve dikeyde yan yana, iç içe, üst üste karşıtlıklar ve etkileşimler sonucu ortaya çıktığını belirten Polat ve Bilsele göre (2006:57), “...mekânsal değişim ve dönüşümün gerçekte, toplumsal değişim-dönüşüm ve başkalaşım süreçlerinin varlığı ile de sorgulanması gerekir.” 21. yüzyılın ilk on yılının çoktan geride bırakıldığı bu dönemde, yerleşimin yamalı bir bohçayı andıran görünümünü, orada halen diyalektik bir sürecin yaşandığını göstermektedir. Bu süreç, Dessau Törten’in tarihsel gelişiminde, mimarın planlayıp uyguladığı “biçimsel oluşum” ile kullanıcıların düzenleme amacıyla yaptığı müdahaleler sonucu yaşanan “kendiliğinden oluşum” arasında izlenmektedir. Sonuçta yerleşim, bir bütün olarak kendi varlığını kendi iç dinamikleriyle ortaya koymaktadır.



Görsel 11. Dessau Törten Havadan Görünümü, 2013
Kaynak: www.architektur-tourismus.de

Dessau Törten yerleşimi, artık kentin ortasında kalmış ve içinde barındırdığı tüm eski ve yeni öğelerle birlikte kentle organik bir bağ kurmuştur. Kentin de onunla bütünlüğe ulaşmış olması, etrafında onu gölgeleyen ya da ona egemen olan herhangi bir yüksek yapının olmamasıyla ve yeşil alanın zenginliğiyle kendini belli etmektedir (bkz. Görsel 11). Bu bağlamda değerlendirildiğinde, durağan bir görüngü olarak kent ve onun bileşenleri olan yapılar ve mekânlar, varlığı oluşturan bir birlik içindedir: Konut, sokağın; sokak, yerleşimin; yerleşim, kentin bir parçasıdır. Ancak insan, bu parçaları bir arada

algılayan, yaşayan ve onu canlı kılandır. Sıralar halindeki konut bloklarının ilk yapıldıklarında yalın, ama basit ve yavan olmayan tekdüze mimarisi, artık çok renkli bir görünüme sahiptir. Artık “1977 yılında çıkarılan bir yasayla koruma altına alınmış” (Schwartzing, 2001); vakıflar ve kullanıcılar tarafından restore edilen ve turistler tarafından ilgi gören bir yer olmuştur. Bir zamanlar buradaki sosyal yaşam, “ağırlıklı olarak arka bahçelerde yaşanırken, çeşitli oyunların oynandığı ve çocuk seslerinin yankılandığı sokaklar” (Köhler, 2011), bugün araba sesleri ve ziyaretçilerin renkli görüntülerine sahne olmaktadır. Artık bina girişleri farklılaştırılarak, değişik ağaçlar dikilerek, her bir sokağın farklı karaktere sahip olması sağlanmıştır. Aynı zamanda bazı

konutların hemen önüne garajın, arkasına prefabrik bir yapının eklendiği ve giriş kapılarının önünde çitlerle çevrili özel alanların yaratıldığı görülmektedir. Ayrıca konut girişlerinin, bir sundurma ile birlikte öne çekilerek sokakla daha yakın ilişki içinde olması sağlanmıştır. Oturanların çevresiyle kurduğu ilişki, yere ilişkin bağlılığı, güvenlik duygusu ve bunun sonucunda üstlenilen sorumluluk anlayışı, çevrenin görünümünden, bahçe ve kaldırımların temiz olmasından anlaşılmaktadır.

Yerleşimde, dış mekândan iç mekâna geçilirken, ortak bilinç alanından özel bilinç alanına geçişin varoluşsal durumu yaşanmaktadır. Bachelard'ın (1958/1994:211) belirttiği gibi “Dış ve iç, gözümüzü kamaştıran açık geometriyi mecazi çevrelerle ilişkilendirdiğimizde bölünmenin diyalektiğini yaratmaktadır.” Bu diyalektik bölünme, her konutun kapısının, içe ve dışa başka türlü açılmasına yol açmaktadır. Bununla birlikte her kapı, dış dünyadan farklı iç dünyalara açılmaktadır. Bunun anlamı, konutun kendisini açarak, kapının ardındaki gizini açığa çıkarmasıdır. Konutlar, kendilerini iç mekânlara açtıkça dışarıyla bütünleşmektedir (bkz. Görsel 12). İç-dış ilişkisinin kurulduğu giriş kapısından itibaren küçük bir hol aracılığıyla diğer mekânlara geçişler sağlanmıştır. Burası, bir tarafı sonlandırırken diğer tarafı başlatan sınırın ara mekânıdır. Bir mekândan diğer mekâna geçişlerle her bir parçası ayrı, ama birbirine bağlı mekân içinde mekânlar, tek bir mekâna sığamayacak birden çok öykü anlatmaktadır. Bu öykü yaşanmışlıklara tanıklık eden duvarların diliyle ve kokusuyla anlatılmaktadır. Dış dünya konuta, her şeyden önce pencere açıklıklarından girmektedir. Aynı zamanda pencere, dışarıya açılan bir farkındalıktır. Dessau Törten konutlarının yatay pencere açıklıkları gökyüzünün, yazın sıcağını, kışın soğuşun, gündüz güneşin, gece ise ay ve yıldızların içeri girmesini sağlayacak genişliktedir. İlk yapıldığı dönemlerde binaların yalıtımının eksik olması ve kuzey ülkelerinde kış mevsiminin soğuk geçmesi, kullanıcıları, kendi çözümlerini üretmeye itmiştir. Örneğin “kadınlar, kapı ve pencere kollarını soğuktan korumak için kılıflar örmüştür” (Köhler, 2011). Bununla birlikte, “kapalılık”ta iç-dış arasında saydamlığın ince sınırı vardır; “açıklık” ise her iki alanı birbirine kavuşturur. Diğer taraftan pencereler, bir hayli yüksektir ve bazı özel durumlarda “ancak el yapımı bir merdivenle dışarı bakabilmek olanaklı olmuştur” (Köhler, 2011). Ancak pencerelerin denizlik seviyelerinin yüksek oluşu, konut ile dış mekân arasında bağ kurmaktan çok onun bir koruma görevi üstlendiğini göstermektedir. Böylece birbirini karşılıklı seyreden konut gruplarının içlerindeki gizli yanlarını saklamakta; sokaktan ya da diğer konutlardan gözetlenme çekincesini ortadan kaldırmaktadır (bkz. Görsel 13). Herkesin kendi algısıyla sınırlı olan bu çekince, zaman içinde farklı konutlarda farklı pencere düzenlemeleri yapılarak giderilmiştir.



Görsel 12. Dessau Törten Konutları, Sokak ve Girişleri, 2011
Kaynak: Myrta Köhler, 2011 ve WAM

Başlangıçta, modern yaşamla ortaya çıkan kamusal alan ve özel alanın ayırdığı bir yaşam; iş zamanı-boş zaman, çalışma zamanı-oyun zamanı ya da ev yaşamı-ev dışı yaşam gibi bölünmüşlükler yoktur. Süreç içinde gereksinimlerden doğan bu ayırım, mekânlar arasındaki geçişlerle sağlanmış, bağlantılar kurulmuştur. Bu nedenle zemin kat, ortak duyguların toplandığı yerdir. Her an dışarı açılmaya ve yabancılarla ilişki kurmaya hazırdır. Burada insanlar sürekli bir şeylerle meşguldür. Zemin katta yer alan mutfak, ateş ile suyun diyalektik birlikteliği içindedir. İlk yapıldığında ev yaşamının odak noktasını oluşturan “pişirme yeri” olan mutfak ile “yıkama yeri” ve içinde üzeri kapaklı bir küvet bulunan “yıkılan yer” olan mutfak birbirinden ayrıdır (bkz. Görsel 13). Ancak zaman içinde işlevler değişmiş, “yıkılan yer” ayrılırken bu kez diğerleri birleşmiştir. Bu yer, aynı zamanda ahıra ve bahçeye, başka bir deyişle dışarıya, toprağa geçişin de bir aracıdır. Geçişin ve yükselişin somutlaştığı merdiven, katlar arasında kurulmuş, kutsal olanla ölümlü olanı yeryüzünün ve gökyüzünün arasında birleştirmektedir. Bodrumun merdiveni, genel olarak evi karanlık ve sıkıntı dolu bir mekâna bağlarken, “Birinci Dünya Savaşı’nda bodrum katları sığınak olarak kullanılmış ve binaları ayıran duvar arasında boşluk açılarak geçitler yaratılmıştır” (Schwartzing, 2001). Böylece ayırıcı duvar, dayanışmanın ve paylaşımın insanları birleştiren niteliğinin açığa çıktığı bir kullanıma dönüşmüştür. Merdiven ise, her ne kadar bodrumunki yeraltına inmek, üst katınki gökyüzüne ulaşmak için olsa da, yüksek pencerelere erişmek için de bağlantı görevi görmüştür. Üst katlara çıkan ve oradan balkona “uzanan” merdiven, bir yandan mahremiyetin korunaklı mekânına varırken, diğer yandan balkon aracılığıyla içi ve dışı bağlayan bir köprü kurmaktadır. Mekânlar, hem bedenleri hem zihinleri yakınlaştırırken balkon onları gökyüzüne taşımaktadır. Diğer taraftan “bazı konutlarda balkon odaya dönüştürülerek” (Schwartzing, 2001), buranın dışarıyla olan bağının kesilmesi ve mahrem bir alana dönüştürülmesi sağlanmıştır.



Görsel 13. (solda ve ortada) Orijinal Haliyle Korunan Anton Evi Mutfağı, (sağda) Konut Tipi IV İç Mekân
Kaynak: www.dessaubauhaus.wordpress.com ve www.archinform.net

Sonuç olarak, Dessau Törten yerleşimi, yapıldığı dönemde büyük ilgi uyandırmasının ve etki yaratmasının devamında kullanıcı tarafından benimsenmekte ve halen tercih edilmektedir. Bu yerleşim, insanın yaşamını sürekli kıлма ve anlamlandırmaya yönelik yaşantılar içine girdiğinin somut yansımalarından birini sunmaktadır. Döneminin eşitlikçi, özgür ve türdeş bir toplumsal yapı anlayışının bir yansıması olan yerleşim, 21. yüzyılın çağdaş toplumunda, yine eşitlik ve özgürlük temelinde, fakat türdeş olmayan, çok kültürlü ve çok renkli anlayışın varoluşsal bir ifadesi olmaktadır. Bu haliyle yerleşim, birliktelik ve dayanışma duygusu uyandıran görünümüyle eylemde açığa çıkan bütünlüğe işaret etmektedir. Böylece, hem toplumun kendisi, hem toplumun bir parçası, aynı zamanda da toplumun öğelerini, özellikle bütün bakış ve bilinçleri bir araya getiren birleştirici bir görüngü olarak görünmektedir.

SONUÇ

20. yüzyıl, yaşam ve inşa konularında teknik ve doğa bilimlerine dayalı bir ilerleme anlayışının egemen olduğu bir yüzyıl olmuştur. Modern mimari, her şeyden önce toplumsal değişimin mimarisi olmakla birlikte, zaman içinde kendisi de bir gelenek halini almıştır. Bu geleneği temsil eden Dessau Törten yerleşimi, “eski” ile “yeni” arasında kurduğu köprüyle, yaşam biçimlerinin sürekli olarak yeni formlarla ifade edildiği çağdaş toplum yaşamında, varoluş üzerine düşünme ve dünyayı değiştirmeye olanağının insanın özgürleşmesinde ve toplumsal yaşamın kolektifliğinde yattığını göstermektedir. Yerleşimdeki kolektif yaşamın içinde her bir konut, kullanıcılarının öznel yorumlarıyla yeni anlatımların yaratılması sürecine etkin bir biçimde katıldığına göstergesidir. Bu bağlamda yerleşimlerin, onları var eden insanlarla organik bir bağ kurduğu ve birbirini etkileyen dinamiklerle birlikte sürekli bir “oluş” içinde varlıklarını sürdürdükleri görülmektedir. Bu sayede yerleşimler, buldukları bölgeye ve büyüklüklerine göre değişen görüngülerle birlikte, var olmanın bir simgesi olan yaşayan mekânı, kısaca varoluşsal mekânı temsil etmektedir. Bu bağlamda Dessau Törten yerleşiminin, tasarım yönünden varoluşsal bir yaklaşımla okunması gereken bir “miras” niteliği taşıdığı ve bu yönde gerçekleşen yeni tasarımlara ilişkin yeni açılımlar sunduğu anlaşılmaktadır. Bu bakımdan yerleşim, geleneksel olanla ve (ya) insanın varoluşsal gereksinimiyle bugünün talepleri arasında bir uzlaşma sağlaması ve kent merkezinde yarı kırsal bir yaşama olanağı sunması bakımından özel bir örnektir. Büyük olasılıkla bu uzlaşma, yeni kullanıcılar için bu yerleşimi cazip kılmış ve var olan kullanıcıların da evlerinde kalmalarını sağlamıştır.

Mimarlık, insanın tasarımcı kimliğine bürünerek kendine bir yer yapmasıyla kendini gösterdiği; kullanıcı kimliğiyle onu öznel yorumlarla deneyimlediği, böylece birbirinden beslenerek birbirini sürekli var ettiği ve yenilediği bir görüngüdür. İnsan, var olma bilincini öznel deneyimlerle ve bunun bir devamı olan ortak yaşamla somutlaştırırken, kendini mekânla kurduğu ilişkiler yoluyla ifade etmektedir. Mimarın çıkış noktası, tasarım fikri her ne olursa olsun, öncelikle mekânı yaşatan insanın/kullanıcısının içsel ve öznel dinamikleridir. Bu dinamikler, bir araya gelerek kolektifliği/bütünlüğü açığa çıkarmaktadır. Ne de olsa insan, bir birey olmakla birlikte, biraradalık içinde kendi varlığını anlamlandırmaktadır. Bu nedenle tasarımcı için;

1. Bir fikirle başlayan tasarımın, uygulamalar yoluyla çeşitli yaşantıların tetikleyicisi olduğu,
2. Mekânı yaşatan ve ona anlam veren kullanıcısıdır. Bu nedenle “özne olmadan nesne olmaz” farkındalığıyla hareket edilmesi,
3. İnsanların günlük yaşamlarında kullandıkları anlamların, değerlerin, yaşadıkları yeri yorumlama biçimlerinin sezgisel bir kavrayışla okunması,
4. Yaşanan gerçeklik akıcıdır ve bir anlam sisteminin içine gömülüdür. Bu nedenle olaylar, durumlar ve mekânlar değer yüklüdür. Bu değerlerin anlaşılması ve zaman içinde değişebileceğinin ve yeni değerlerin ortaya çıkabileceğinin göz önünde bulundurulması,
5. “Karşıtlıkların birliği” anlayışıyla yaşantılardaki ikiliklerin fark edilmesi ve tasarımda bütünlenmesi,

6. İnsan deneyiminin çeşitliliğini ve değerini anlayarak “çokluk içinde teklik” anlayışıyla, farklı yaşantıların bütünlük içinde ele alınıp yorumlanması,

7. İnsanların anlam dünyası farklılıklar içermekle birlikte, yaşantıları belli düzen ve önkabul-ler içinde gerçekleşebilmektedir. Bunların yasalardan çok belli örf, adet ve geleneklerle birlikte sağduyu bilgilerine dayalı olduğunun anımsanması,

8. Kendine özgü bir anlam dünyası içerisinde hareket eden kullanıcıya, mekâna ilişkin öznel deneyimlerine olanak tanıyacak, ona mekânla ilişki kurmasında özgürlük sağlayacak esnek bir tasarım anlayışının benimsenmesi önemli olmaktadır.

Bilinçli tasarım, güncel eğilimler ve yönelimler dışında nitelikli çevrelerin oluşmasında, yaşanabilir mekânların yaratılmasında ve uzun soluklu ideallerin yapısal form aracılığıyla süreklilik kazanmasında başlıca etkidir. Bu sayede ister bekâr, çocuksuz çift ya da çekirdek aile olsun, kentin göbeğinde doğal bir yaşama alanı bulan kullanıcıların, oturdukları evle, bahçeleriyle ve de yaşadıkları çevreyle özdeşleşmeleri, daha çok sorumluluk almaları ve tatmin duygusu yaşamalarıyla olanaklı olmaktadır. Dolayısıyla, esnek çözümlerle insanların alışkanlıklarını sürdürebileceği, aynı zamanda mahremiyetlerini koruyacak, kendilerini ait hissettirecek ve sosyal ilişkilerini de geliştirecek, yaşamı kolaylaştırıcı ve doğa ile uyumlu ortamların yaratılması öne çıkmaktadır. Bunun için, örneğin ortak pişirme alanları, ortak bahçeler, bina içinde sohbet edilebilecek ortak alanlar, çamaşırhane ve çamaşır asma yerleri gibi birlikte paylaşılan ve etkinlik içinde iş gördükten sonra kendi özel mekânlarına çekilebilecekleri ortak mekânların tasarlanması söz konusu olabilmektedir. Bununla birlikte, iç mekânların, örneğin mutfak gibi, yerel-kültürel ve bireysel alışkanlık ve gereksinimlere göre tasarlanıp uygulanması, atık sistemlerinin doğaya ve insanın kullanıma uygun bir biçimde yeniden ele alınması, tasarımcı ve kullanıcı arasında kurulacak uzlaşma temelli ilişkide önemli rol oynayacağı düşünülmektedir.

Sonuç olarak, çağın hareketli yaşamı ve teknolojiye yaşanan gelişmeler, insanın bu dünyada varlık bulmasıyla ortaya çıkan ve biraradalıkla kurulan ilişkiler sonucu gelişen varoluşsal mekânın gittikçe kaybedilmesine yol açmaktadır. Bunun sonucunda mekân deneyimi, varoluşsal mekân ile hâlihazırda kullanılan mekân arasındaki karşıt ilişkiler sonucunda yaşanmaktadır.

Dessau Törten konutlarının varlığı ve yalın tasarımı, bu durumun her zaman geçerli olmadığına bir kanıttır. Burada kendinde bütünlük ve kendini yenileyerek, sürekli bir var olma haliyle özün açığa çıkması söz konusudur. Bu öz, doğal olan, gerçek olan, saf olandır. Bu nedenle tinsel bir anlam ve derinlikle kendini var eden, gerçek toplumsal ve mekânsal ilişkiler kurmak için tasarımcıya önemli görevler düşmektedir. Böylece tasarımcı, geleneklerin, yaşam biçimlerinin ve inşaat yöntemlerinin çeşitliliğine yanıt vererek, toplumsal ve mekânsal anlamda farklılıkların birlikteliğinden yararlanarak, insanın çevresini bütünlük içinde ve daha nitelikli biçimlendirebilecektir.

KAYNAKÇA

- Albrecht, W. R. (1983). "Stadt oder Siedlung? Zum Raumbegriff sozialwissenschaftlicher Studien über städtische Siedlungseinheiten und zu seiner Planungsrelevanz", *Österreichische Zeitschrift für Soziologie*, Sayı: 8 (3), ÖZS, Avusturya, Sayfa: 57-78.
- Bachelard, G. (1994). *The Poetics of Space*. (İng. Çev. M. Jolas), Beacon: Boston. (Özgün eser 1958 tarihlidir).
- Bilton, T., Bonnett, K., Jones, P., Skinner, D., Stanworth, M., & Webster, A. (2004). *Introductory sociology*, Sayfa: 24, Palgrave MacMillan: Hampshire, ENG.
- Conrads, U. (1971). *Programs and Manifestoes on 20th-century Architecture*, Sayfa: 95-97, The MIT Press: Cambridge.
- Folscheid, D. (2009). *Felsefe Akımları*, (Çev. M. Cedden), Sayfa: 139-153, 2. Baskı, Dost: Ankara.
- Gropius, W. (1965). *The new Architecture and the Bauhaus* (Vol. 21), The MIT Press: Cambridge.
- Harloe, M. (1995). *The People's Home: Social Rented Housing in Europe and America*, Blackwell: Oxford.
- Heidegger, M. (2001). *Poetry, Language, Thought*. (Alm. Çev. A. Hofstadter), Harper Perennial Modern Classics: New York. (İlk baskı 1971).
- Heynen, H. (2011). *Mimarlık ve Modernite, Bir Eleştiri*. (Çev. N. Bahçekapılı ve R. Öğdül), Versus: İstanbul.
- Husserl, E. G. (1970). *The crisis of European Sciences and Transcendental Phenomenology: An Introduction to Phenomenological Philosophy*, Northwestern University Press: Evanston, IL. (İlk baskı 1954).
- Kaufmann, W. (1956). *Existentialism: From Dostoevsky to Sartre*, Meridian Books: New York.
- Lane, B. M. (Ed.). (2006). *Housing and Dwelling: Perspectives on Modern Domestic Architecture*, Sayfa: 244-245, Routledge: New York.
- Lupfer, G., & Sigel, P. (2004). *Gropius*, Sayfa: 56, Taschen: Köln.
- Melvin, J. (2009). *...İzmler Mimarlığı Anlamak* (Çev. M. Şahin), Sayfa: 106, 2. Baskı, YEM: İstanbul.
- Merleau-Ponty, M. (1962). *Phenomenology of Perception*. (Fr. Çev. C. Smith), 8. Baskı, Routledge & Kegan Paul: London (İlk baskı 1962).
- Neuman, L. (2012). *Toplumsal Araştırma Yöntemleri*. (Çev. S. Özge), Sayfa: 117-160, 5. Baskı. Cilt 1, Yayınodası: Ankara.
- Norberg-Schulz, C. (1971). *Existence, Space and Architecture*, Praeger: New York.
- Polat, E., & Bilsel, S. G. (2006). "Mimarinin ve Kentin Birlikte Planlanması'nda Farklılaşan Kavramlar Üzerine...", *Planlama*, Sayı: (4), 38, TMMOB Şehir Plancıları Odası Yayını, İstanbul, Sayfa: 57-69.
- Roth, L. M. (2006). *Mimarlığın Öyküsü* (Çev. E. Akça), 3. Baskı, Kabalcı: İstanbul.
- Schwartz, A. (2008). "Making a Home of Modernism". *The challenge of Change: Dealing with the Legacy of the Modern Movement*, Sayfa: 412-414, Derleyen: D. van den Heuvel, M. Mesman, W. Quist, & B. Lemmens, Delft University Press: Amsterdam.
- Waldenfels, B. (2010). *Fenomenolojiye Giriş*. (Çev. M. Keskin), Avesta: İstanbul. İnternet Kaynakları
- Archinform.net. (t.y.) <http://eng.archinform.net/projekte/3080.htm> (Erişim Tarihi: 14.04.2013).
- Architekturtourismus.de (t.y.). http://www.architekturtourismus.de/fileadmin/pic/Architekturtourismus/architektouren/Brosch_uere/PDFs/de_siedlung_toerten.pdf (Erişim Tarihi: 16.03.2013).
- Bauhaus Dessau Project (t.y.) *Törten Estate and Anton House*. <http://dessaubauhaus.wordpress.com/project-sites/> (Erişim Tarihi: 17.03.2013).
- Bauhaus Dessau Stiftung. (t.y.) *Haus Anton*. http://www.bauhaus-dessau.de/index.php?aktuell&newsdetail=20120217-248_haus-anton (Erişim Tarihi: 17.03.2013).
- Bauhaus Dessau Stiftung (t.y.) *Die Bauhaussiedlung Dessau-Törten von Walter Gropius*. <http://www.bauhaus-dessau.de/index.php?Die-Siedlung-Dessau-Torten-von-Walter-Gropius> (Erişim Tarihi: 08.04.2013).
- Google Haritalar. (2014). <https://maps.google.com/maps?q=dessau+t%C3%B6rten+siedlung&hl=tr&ie=UTF8&ll=51.80551,12.247782&spn=0.005148,0.016512&sl=37.0625,-95.677068&ssp=53.432436,135.263672&t=m&hq=dessau+t>

C3%B6rten+siedlung&radius=15000&z=17 (Eriřim Tarihi: 12.06.2014).

Harvard Art Museums. (t.y.). <http://www.harvardartmuseums.org/> (Eriřim Tarihi: 01.02.2013).

Häuřermann, H. (t.y.) *Das Reihenhhaus. Vom reformmodell zum townhouse. Deutsche Reihenhhaus*:http://www.reihenhaus.de/fileadmin/user_upload/Presse/IdR_Essay_Haeussermann.pdf (Eriřim Tarihi: 15.04.2013).

Köhler, M. (2011). *Baunetzwoche'232 - Törten revisited*: http://www.baunetz.de/meldungen/Meldungen-BAUNETZ-WOCHE_232_2143471.html (Eriřim Tarihi: 16.03.2013).

Schwarting, A. (2001). *Die Architektur der Siedlung Dessau-Törten*. [baufachinformation.de](http://www.baufachinformation.de/denkmalpflege/Die-Siedlung-Dessau-Törten/2001127125430): <https://www.baufachinformation.de/denkmalpflege/Die-Siedlung-Dessau-Törten/2001127125430>, <https://www.baufachinformation.de/denkmalpflege/Die-Architektur-der-Siedlung-Dessau-T%C3%B6rten/2001127125431> (Eriřim Tarihi: 17.03.2013)

Stahr, J. (1987). *Industrielles oder handwerkliches Bauen. UB Weimar Publikationssystem*: <http://e-pub.uni-weimar.de/opus4/frontdoor/deliver/index/docId/996/> (Eriřim Tarihi: 04.04.2013).

WAM (t.y.). <http://www.worldarchitecturemap.org/buildings/haus-anton-torten> (Eriřim Tarihi: 16.05.2013).

www.wikiarquitectura.com

