

Hans Holbein Resimlerine Anadolu Halılarının Etkileri

Yrd. Doç. Dr. Nurcan Perdahcı

Özet

Geleneksel Türk Sanatlarından olan dokumacılığın, en erken buluntusu, Altay Dağları'nda, Pazırık Kurganı'ndan çıkarılan ünlü Pazırık Halısı'dır. Tarih olarak M.Ö. V.-III. Yüzyıllara tarihlenen hayvan figürlü bu halı, Türk'lerin dünyaya bir armağanıdır. Bu eşsiz sanat, önceleri Selçuklularla, sonraları Osmanlı'lar zamanında ticari, kültürel ve siyasal etkileşimler sonucu artan taleplerle hızla gelişerek devam etmiştir. Türk halıları Batı'nın ünlü sanatçılarına da ilham kaynağı olurlar ve günün yükselen değerlerinden biri olarak Avrupa resim sanatının başyapıtlarında yerlerini alırlar.

16.yy. portre ressamı Hans Holbein'in birçok eserinde ayrıntılı desenleri, izleyeni hayrete düşüren madde illüzyonlarıyla betimlemiş olduğu Anadolu Türk halıları, onun çağlar boyu ölümsüzlüğünü de garantilemiş olurlar.

Anahtar Kelimeler

Türk halıları
Hans Holbein
Avrupa resim sanatı

THE IMPACT OF ANATOLIAN CARPETS ON THE PAINTINGS OF HANS HOLBEIN

Abstract

The first antique carpet of carpet weaving one of Turkish traditional arts, is the Pazırık Carpet which was found in Pazırık Cairn. This carpet with animal figures which is dated V.-III. B.C. is a gift from the Turks to the world." 1This unique art developed rapidly with Seljuks and later in the Ottoman period with rising demand as a result of commercial, cultural and political interactions. They became a source of inspiration for the famous artists of the west and ranked among the masterpieces of European Painting as a rising value of the time.

Anatolian Turkish carpets which were depicted by portrait artist Hans Holbein with astonishing material illusions of detailed patterns in many of his works in the 16th century, guaranteed immortality down the ages.

Keywords

Turkish carpets
Hans Holbein
European painting
traditional Turkish arts

Giriş

Çağlar boyunca Doğu ve Batı birbirleriyle olan iletişimleri ve çatışmaları sürecinde siyasal, bilimsel, ticari ve sanatsal bağlamdaki etkileşimleri hep yaşadılar. Yapılan birçok araştırma İslam dünyası ve Avrupa arasındaki geçmişte yaşanan çarpıcı sanatsal ilişkileri bir gün ışığına çıkartmaktadır. Bu araştırmaların en önemlilerinden biri de Türklerin Orta Asya'dan Anadolu'ya taşıdıkları, düğümlü dokumacılık geleneğidir. Kendine özgü bir dokumacılık kültürü olan Türk halı sanatının temelinin Konya'da Anadolu Selçuklularından kalan Gördes düğümü ile yapılmış halılar oluştururlar. İslam dünyasına Türklerin getirdiği halı sanatı, Osmanlı imparatorluğu döneminde daha da gelişerek, Türklerin yayıldıkları ve yerleştikleri Kafkaslar'dan Avrupa'ya her yere gitmiş, hayranlık uyandırmıştır. "1500'lere gelindiğinde Türk halılarının üretilip büyük oranda batıya gönderildiği, aynı gruba ait halıların hem İtalyan hem de Kuzey sanatçıların tablolarında, yer aldığı bir döneme rastlıyoruz" (Mills,1975:4-5). Anadolu kaynaklı bu Türk halıları, dönemin ünlü sanatçıların duvar resimlerinde, tablolarında, altar resimlerinde ve minyatürlerde dekoratif bir eleman olarak değer kazanmıştır.

Yaşamak ve ölmek kadar doğal bir olgu olan değişim; 16.yüzyılda Almanya, Hollanda ve İngiltere gibi kuzey ülkelerinde büyük bir bunalıma yol açar. Reformun yarattığı bu sancılı değişim sanatçıların resim yaparak yaşamlarını sürdürebilmelerini neredeyse olanaksız hale getirir. Sanatçı resim yapabilecek ve yaşamını resim yaparak sürdürebilecek midir? Bu sorunun yanıtı, ancak gelenekle ve güncel olanla yeni bir bakış açısı geliştirilirse olabilir. Alman sanatçı genç Hans Holbein bunu başaran ender sanatçılardan olur. Sanatçı bir aileden gelen genç Holbein, çoğu sanatçının bütün bir yaşamı boyunca peşinde koştuğu bilgiyi ve beceriyi doğal bir biçimde bulur. İtalyan sanatçıların resim sanatına kazandırdıklarını ve günceli yakalamanın önemini kısa sürede kavrar. Kargaşa ve belirsizliğin kol gezdiği Avrupa'da sanatıyla yaşamayı çok çabuk öğrenir. İngiltere'ye gittiğinde saray ve soylular tarafından Anadolu'dan getirilen dizi dizi halı siparişlerine tanık olur.

Osmanlı İmparatorluğu döneminde "İngiltere'de, ilk Türk/Osmanlı halısı 1518 tarihine kayıtlıdır. 1520'de de. Kardinal Wolsey tarafından sipariş verilmiş Venedik'ten gelen yedi halı ve sonra yaklaşık 60 kadar büyük halı daha kardinale teslim edilmiştir." (Saoud,2004,11). Hans

Holbein'in doğduğu kent İtalya'ya yakındır. İki ülkenin ticari ve kültürel iletişimi yoğundur. Dolayısıyla 1300'lerde başlamış olan halıların resimlerde bir eleman olarak yer alması durumunu kuvvetli olasılıkla daha gençken görmüştür.

Böylece o da kendinden önceki güney Avrupalı diğer meslektaşları gibi portre ve iç mekân resimlerinde, günün modasına uyarak Anadolu halılarını sıklıkla ve belirgin bir biçimde boyar. Halıları öylesi ayrıntılı resimler ki, hepsi sanatçı ile ilgili olmamakla beraber, bu tip halılar yüzyıllardır sınıflandırılırken onun adıyla anılır olur.

Hans Holbein

Doğum tarihi kesin olarak bilinmemekle birlikte, 1497 veya 1498'de doğmuş olduğu sanılmaktadır. O dönemde parlak bir ticaret şehri olması sebebiyle hem İtalyan etkisine hem de uluslararası etkilere açık, dinamik bir kültür ve sanat merkezi olan Augsburg'da doğar. İlk resim öğretmeni ünlü bir ressam olan babası Hans Holbein'di. Babasından almış olduğu sanat eğitimi sayesinde XV. yy. sonu Kuzey Rönesansı ile ve özellikle Flaman resim dünyasıyla tanışır. Yaşadıkları kentin ve sanat alanının oğluna yetmediğini düşünen baba Holbein genç Holbein'ı, Basel'e yerleştirir. Matbaanın gelişimine bağlı olarak, Basel sanatçılara daha iyi olanaklar sunar.

Bir sanatçı o dönem için her şeyi yapar. Tasarımcıdır, mimardır, ressamdır. Holbein'da, 1516'da Basel'de, Erasmus'un "Deliliğe Övgü" adlı eserinin kenar süslemelerini yapar. Böylece hümanistlerin çevresine girer ve burjuvaziden resim siparişleri almaya başlar. Basel belediye başkanının ve karısının portrelerini yapar.

"Ölü İsa" (1521–1522) adlı yapıtı, bir mihrabın alt bölümünde yer almakta olup, dinsel içerikli bir resimden daha çok, gerçekçi bir portredir. Sanatçının güçlü kompozisyonu ve usta fırça vuruşlarıyla, Alman dışavurumculuğundan güçlü izler taşır. İtalyan Rönesansı'nın insan merkezli, doğa gözlem gücünden kaynaklanan birebir nesnenin kendisine uygunluğu anlayışı, Holbein'in bu resiminde İsa'ya verdiği anatomik gerçeklikte kendini gösterir.

Portre sanatı, Holbein'in bu dönemindeki eserlerinde sıklıkla yer almaya başlar. 1523'te üç Erasmus portresi yapar. Her biri büyük

hümanistin kişiliğinin bir yönünü gösteren bu portreler, Holbein'ın ününün Almanya sınırlarını aşmasını sağlar. 1526'da Basel Katedrali'ndeki orgun kapaklarını Meryem ve azizlerin tasvirleriyle süsler, vitraylar yapar.

Basel'in sanata vermiş olduğu destek, Martin Luther King ve taraftarlarının gerçekleştirdikleri dinsel reformun yol açtığı ilk karışıklıklara bağlı olarak yavaşlamış; sanatçılara verilen siparişler de azalmıştır. Bunun üzerine Holbein İngiltere'ye gider. Erasmus'un Thomas More'a önermiş olduğu Holbein, More'un yardımıyla İngiliz hümanistleriyle tanışır. Thomas More'un Ailesi" ni resimler. Londra'ya bu ilk gidişidir ve resim sanatının henüz pek gelişmediği İngiltere'de çok iyi karşılaşır. Kaldığı süre boyunca Holbein, Sir Henry Guilfort, Canterbury Başpiskoposu William Warham, kralın astronomu Niclaus Kratzer gibi, sarayın önde gelen isimlerinin portrelerini yapar.

Basel'e 1528'de geri döner. Resmin kompozisyonunda ve yumuşatılmış ışığında Rönesansın ünlü ustası Leonardo da Vinci'nin etkilerinin görüldüğü "Sanatçının Ailesi" adlı yapıtını gerçekleştirir.

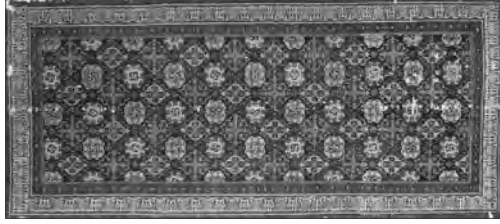
1528-1540 yılları arasında, yaptığı birçok Avrupa asilzadelerinin portre resimleri içinde dekoratif bir eleman olarak doğuya ait bir öğeyi kullandığı, Anadolu Türk halısını resimlediği dikkati çeker. Sanatçının tablolarında sıkça ve açık olarak betimlediği birkaç tip Anadolu halısı bulunmaktadır. "Bu çeşit halılar yanlış olarak Alman ressam Hans Holbein adına bağlanmaktadır. Fakat bunlar daha Genç Holbein'in doğumundan çok önce İtalyan ressamı tarafından resmedilmiştir" (Aslanapa,2005:112). Dört tip Holbein Halısı vardır.

- 1.) Küçük örnekli Holbein Halıları,
- 2.) Lotto Halıları,
- 3.) Büyük Örnekli Holbein Halıları,
- 4.) Holbein, Memling ve Crivelli Resimlerine Bağlanan Batı Anadolu Halıları

Holbein bunlardan sadece iki tipi (Küçük örnekli ve büyük örnekli Holbein Halı Tiplerini) resmetmiş, bir tipini ise (Loto Halıları grubu) hiç resmetmemiştir. Holbein halıları adı ile tanınan grubun ilk iki tipi, Uşak halılarına menşe olarak kabul edilir (Aslanapa, 2005: 112-129).

Küçük Örnekli I. Tip Holbein Halıları

Avrupa resim sanatında görülen değişik eksenler üzerinde sıralanmış sekizgen ve baklava kompozisyonlu halılar, 15. yüzyıl ortasından başlayarak gittikçe artan bir ilgiyle resimlenmiştir (Resim I).



Resim I: 16.y.y.Küçük örnekli I.tip Holbein Halısı

http://www.metropolitancarpet.com/html/body_Holbein__antique_oriental_rugs.html

Bu tip halıları betimlemedeki ustalığı bu halılar grubunun onun ismiyle anılır olmasına neden olmuştur. Tarihte görülen bu tip halının resimlendiği ilk örnek Piero della Francesca'nın Rimini San Francesco Kilisesi'ndeki 1451 tarihli duvar resmidir. Bu resmi gören çağdaşları ve ardılları tarafından beğenilmiş olmalı ki, günün yükselen değerlerinden biri olarak küçük örnekli Holbein halılarının resimlenmesi moda olmuştur.

"Birinci tip veya küçük örnekli Holbein halılarında zemin küçük karelere bölünmüş, ortası sekizgenle doldurulmuş kareler ve her karenin köşelerindeki çeyrek baklavalardan birleşmesinden meydana gelen baklavalardan oluşur, örneğin asıl şemasıdır ve Beyşehir halısının geometrik kompozisyonunu küçük karelere bölünmüş halde tekrarlar. Sekizgenlerin konturları düğümlü şeritlerden gelişmiş olup, ortalarında sekizli yıldız dolgusu ile küçük bir sekizgen vardır. Dört kollu palmetlerden dolgular, aralarında çok stilize şematik lotuslarla baklavalardan meydana getirir. Böylece değişik eksenler üzerinde bir sıra baklava, bir sıra sekizgen ortaya çıkar. Ayrıca, örnekler dört taraftan yıldız dolgulu birer küçük sekizgen rozetle çevrelenmiştir. Bu tip halılarda zemin rengi mavi ve kırmızı olup, yeşil az görülür" (Aslanapa, 2005: 112).

Holbein halılarının en önemli özelliklerinden biri de zamanla örgü haline gelen kûfi bordürleridir. Sonraları bunların yerini bordürlerde görülen kıvrık dallar, çiçekler, rumîler ve bulut motifleri almıştır.

16.yüzyılın başlarında Avrupa, Luther'in öncü olduğu reformist hareketlerle, bunun karşısında direnen gerici bir kargaşanın içinde bulunmaktadır. Gündelik yaşam hızla değişmekte bağnazlık ve hoşgörüsüzlük gittikçe ivme kazanmaktadır. 1529'da önce her türlü dini resim yasaklanır; ortamın yaratmış olduğu karışıklık Erasmus'un Basel'den ayrılmasına neden olur. Bu şartlarda çalışamayacağını anlayan Holbein bıraktığındaki hoşgörü ortamını yeniden bulma umuduyla tekrar İngiltere'ye gider (1532). Ancak Londra'da da durum değişmiştir. Holbein'in koruyucusu Thomas More'un kralla arası yeni aşkı Anne Boleyn yüzünden açılmıştır. Bu huzursuz süreç İngiltere'nin Vatikan'dan ayrılmasına ve Moore'la birlikte imanlı üst düzey Katoliklerin idamına değin sürer. Anne Boleyn'in Taç Giyişi İçin Zafer Takı gibi birkaç dekoratif eser dışında Holbein kendisine birçok portre yaptıran, Londra'ya yerleşmiş Alman tüccarlar için çalışır. 1532 'de yaptığı şimdi Berlin Staatliche Museen'de bulunan "Tüccar Georg Gische'nin Portresi" tablosu bu çalışmalarından biridir (Resim II). "Resmin ön planında küçük örnekli bir Holbein halısı yer almaktadır" (Rosamond,2002:200). Masayı örten örgü'lü kûfi bordürü ile görkemli bu küçük örnekli II.Tip Holbein halısı, sanatçı tarafından aslına uygun ayrıntıları insanı şaşkınlığa uğratabilecek kadar güzel, resimlenmiştir. Zamanla gelişen bu halıların kûfi ve örgü'lü kûfi bordürlerinde de kronolojik bir gelişme gözlemlenir. Holbein'in bu resmindeki halının kûfi bordürü ile, Berlin Müzesi'nde son harpte yanan Rafaellino del Garbo' nun 15. yüzyıl sonunda resimlediği "Meryem ve Çocuk İsa" adlı yapıtında yer alan halının ve Prado müzesinde Van Orley' in kutsal aile tablosundaki halının, kûfi bordürleri karşılaştırılır. Holbein'in bu tablosu da örgü'lü kûfi bordürlerin gelişim basamaklarını belgeler (Aslanapa, 2005,119).

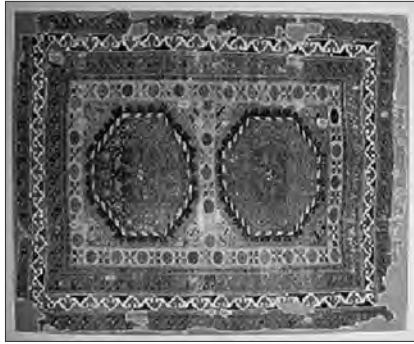


Resim II : Tüccar Georg Gische'nin Portresi, 1532, tuvale yağlıboya, 96.86 cm .
http://wapedia.mobi/en/Oriental_carpets_in_Renaissance_painting?p=1

“Zemin örneklerinde de renk ve desen bakımından ilgi çekici, küçük farklar, bordür örneğinde olduğu gibi bu halıların başarısını ve zenginliğini artırmaktadır. Tüm belegeler I.Tip Holbein halılarının Anadolu'daki Uşak bölgesi tezgâhlarından çok sayı da Batı Avrupa ülkelerine ihraç edildiğini, çok tutulup sevildiği ve taklitlerinin yapıldığı açıkça gösterir” (Mills,1978;326,33).

Tüccar Georg Gizse, mesleksi bir belgeyi yansıtan dekor içinde gösterilir. O günün iş aletleri olan kuyumcu terazisi, paralar Gizse'nin işini simgeler. Sanatçı, tüccarın toplumsal konumunu gösteren, müşterilerin de görmeyi beklediği bolluk ve çeşitliliği resimler. Figür önden görünüşüyle, bütün mekânı kaplamış ve bu durum anıtsal bir izlenim yaratmıştır. Fizyonominin ve modelin toplumsal konumunun verdiği gerçeklik duygusunun ötesinde Holbein, insan figürü yoluyla, kendi hümanizm anlayışını yansıtmaya çabasıdır. “Robert Cheseman'ın Portresi” ve kralın başdanışmanı “Thomas Cromvell'in Portresi” adlı çalışmaları bu anlayışı temsil eder.

I I I. ve IV. Tip Büyük Örnekli Holbein Halıları



Resim III: 16.y.y. Büyük örnekli IV.tip Holbein
http://en.wikipedia.org/wiki/Andrea_Mantegna

Önemli ve büyük şahsiyetlerin portrelerinde, İtalya'dan Fransa, Almanya, Belçika ve Hollanda'ya zenginlik ve güç göstergesi olarak bu halılar resimlenmiştir. Bunlara örnek olarak Alman genç Hans Holbein'in yapmış olduğu portreler gösterilir. O, bilindik adlarıyla Fransız elçiler, Meryem, çocuk İsa, Meyer ailesiyle resimlerinde esas motifleri oluşturan büyük sekizgenlerle dekorlanmış ve kûfi bordürle çerçevelenmiş büyük örnekli halıları tercih etmiştir. (Saoud, 2004: 10)

Sekizgenler yıldızlar ve geometrik bitki motifleriyle dolgulanmış büyük karelerin köşeleri de kancalı üçgen dolgularla süslenmiştir (Resim III). Büyük örneklî III.tip Holbein halıları, zeminin bütün genişliğine yerleştirilen, içi sekizgenle doldurulmuş büyük karelerin üst üste sıralandığı yalın bir örnek gösterirler. Bunlarda uzunlama iki veya dört büyük kare olabilir. 15. yüzyıl boyunca gelişen bu tip halıların kökleri, Anadolu hayvan figürlü halıları ile 14. yüzyılın tablolarından tanıdığımız geometrik motifli halılara dayanmaktadır. Büyük kareler eşit olup, geometrik veya bitki motiflerinden bir çerçeve ile kavranmıştır. Bu tipin ilk örneklerinde görülen örgülü kûfi bordur karakteristiktir.



Resim IV: Meryem ve Çocuk İsa, Meyer ve ailesiyle, 1528, panele yağlıboya, 146,5.102 cm
http://www.wga.hu/frames-e.html?/html/h/holbein/hans_y/1531/index.html

“Meryem, Burgomaster Meyer ve Ailesiyle” ya da daha bilindik adıyla “Darmstadtlı Madonna” sanatçının teknik ve kavramsal mükemmelliğe ulaştığı bir yapıtıdır.” (Ganz, 1925:239). Midye dilimli niş içindeki Meryem kucağında Çocuk İsa ile haçvari bir duruş sergiler (Resim IV). Basel’deki sanat koruyucusu Meyer ve ailesi ise nişin konsollarının altında her iki taraftan Meryem’i ve çocuk İsa’yı çevrelemektedir. Rafaelist üçgen kompozisyonun alt planında kırışık bir biçimde gelişigüzel serilivermiş bir büyük örneklî Holbein halısı, tüm zarafeti ile sanatçı tarafından görselleştirilmiştir. Sol ön planda Jakob Meyer’in ölmüş olan iki oğlu ve Meyer, sağ ön planda ise kızı Anna, kaybettiği ilk eşi ve ikinci eşi betimlenir. Meryem’in duruşu, kucağında kıvrık sarı saçları ve tumbul yanakları ile bebek ve bebeğin izleyiciye doğru kısaltım uygulanarak uzanmış olan kolu, Leonardo’nun “Kayalıklar Bakiresi” adlı yapıtını anımsatır.



Resim V: Fransız Elçiler Jean de Dinteville and Georges de Selve , 1533,tuval tempera ve yağlıboya, 207.209 cm. ,<http://www.visual-arts-cork.com/old-masters/hans-holbein-the-younger.htm>

Genç Hans Holbein'in Londra National Gallery' de bulunan 1533 tarihli "Fransız Elçiler" tablosunda kendi adını alan bu halıların karakteristik bir örneğini, masa üzerine serilmiş olarak gerçekçi bir biçimde resmetmiştir (Resim V). Resmin arka planında ayakta duran iki elçi, ortada kollarını yerleştirdikleri masanın üzerindeki halı ile birbirleri arasında ilişki kurmaktadır. Holbein görsel dili bir dizi sembollerin üzerinden kullanmıştır. Resmin ön planında deformasyona uğramış bir kafatası, resme fizikötesi bir anlam kazandırmıştır. "Kafatası da resmin geri kalanı gibi resimlenseydi, fizikötesi bir anlamı kalmazdı, o da öbürleri gibi nesne, ölü iskeletin bir parçası olurdu" (Berger,1995:91). Ölümlülük teması, yapının geneline ve hakim olan gerçekçi yaklaşımla çelişen şaşırtıcı bir yolla ortaya konulmuştur. Resmin ön planı ve arka planı arasına yerleştirilen deforme edilmiş bir kafatası, izleyici ve figürler arasına somut ve soyut bir mesafe koymaktadır. İki figür birbirleriyle, kafatası ise izleyici ile ilişki kurar.

"1537'e gelindiğinde artık Holbein, olağanüstü etkileyciliği ile sarayın en ünlü ressamıydı. Çırakları ve işçileri olmalıydı, aksi takdirde saray için yapmış olduğu dekorasyon ve kralın yapmasını istediği birçok resmi gerçekleştirmesi imkansızdı." (Ganz, 1925: 232). Bu ünvan onun üst düzey bir müşteri kitesince de tanınmasını sağladı. İtalyan portre sanatının inceliklerini özümsemiş oluşu, çalıştığı kişilere nesnel yaklaşımı ve onların fiziksel ve ruhsal özelliklerine gösterdikleri özen, İngiliz aristokrasisi içinde kazandığı başarının belirleyici etkenleridir.

Saray portrelerinde kullanmış olduđu kompozisyonlarında grkemliliđin, debdebenin sınırsızlıđında o dnem İngiltere'sinin gçllđn vurgular. Kralın giysileri, bulunduđu mekan en ince ayrıntılarına varıncaya kadar resmedilmiřtir. 1540 tarihli VIII. Henry portresinde (Resim VI) n hazırlık alıřmalarından oluřan birok desen, bu zenli arayıřın bir gstergesidir.



Resim VI: VIII. Henry, berberler ve cerrahlar, 1540, meře zerine yađlıboya., 180.3 × 312.4 cm, <http://www.lib-art.com/artgallery/12392-henry-viii-and-the-barber-surgeons-hans-the-younger-holbein.html>

“En zor iř kesinlikle Kral VIII. Henry'nin portresini yapmaktı, bazı ayrıntılar, dođru, gereki ve objektif bir izim kralı sinirlendirebilir, Holbein tm kazanımlarını ve belki de hayatını kaybedebilirdi” (Ganz,1925: 240). Holbein tarafından gerekleřtirilen son VIII. Henry portresi, iki meslek kuruluřuna ait kiřilerin de portrelerinin yer aldıđı resimdir. Krallıđın genel siyaseti ile ilgili tuttuđu gnlklerle adından sz ettiren Samuel Pepys'e gre bu resim, 1666 byk Londra yangınında kt bir biimde zarar grmřtr. Daha sonra, daha da kt sonulanacak yenileme alıřmalarına gidilmiřtir.¹ Holbein bu resminde; krallıđın iki meslek kuruluřundan nemli řahsiyetlerin arasında VIII.Henry'yi ayakta, gç ve krallara zg bir duruřta, azametle gsterir. Kesin ve btnlkl bir kompozisyon kurgusu iinde modelin rahatlıđı gze arpar. Iřık, yz ve elleri ortaya ıkartmıř; modelin grkemini daha da belirginleřtirmiřtir. Modele gsterilen zen nesnelere de gsterilmiř, kumařlardan dantellere, mcevherlerden ayađının altındaki tahtın zerinde serili kfi bordrl, byk rneklı Holbein halısına varıncaya deđin, hepsi sanatının ayrıntıya gsterdiđi byk zene birer rnektir.

1.(Eriřim)http://commons.wikimedia.org/wiki/File:Henry_VIII_and_the_Barber_Surgeons_by_Hans_Holbein_the_Younger,_Richard_Greenbury_and_others.jpg

Holbein'in büyük bir olasılıkla Henry'nin saltanat yıllarının son döneminde boyadığı bu resmin, ne kadarının Holbein tarafından resimlendiği tamamlanıp tamamlanmadığı belirli değildir. Ününün doruğunda büyük boyutlu bu çalışmasına başladığı yıl, sanatçı vebadan ölüyor. Holbein'in denetiminde öğrencileriyle başlanılan resim daha sonra Roy Strong ve John Rowlands gibi öğrencileri tarafından Holbein'in tarzıyla tamamlanmıştır.²

Günümüze, Holbein'in görkemli yapıtlarından ne yazık ki pek azı kalmıştır. Modellerini doğallıkları içinde betimleme gücü onu, döneminin en önemli ressamlarından birisi yapmıştır. Yapıtlarında yer alan nesnelere dekoratif yanı, hiçbir zaman modellerini ezmez ve daha fazla önem taşımaz. Desenleri ise, onun ne denli titiz ve üretken bir sanatçı olduğunu ortaya koyan belgelerdir. Çeşitli alanlarda çalışmış, vitray, mücevher ve kostüm tasarımcılığının yanı sıra mimari yapıtlara dekoratif tasarımlar da gerçekleştirmiştir.

Diğer Sanatçılar Ve Holbein Halıları



Resim VII: Piero Della Francesca, Aziz Burgundlu Sigismund, 1451, duvar resmi.
<http://www.michaelarnoldart.com/Piero%20della%20Francesca%20Artist.htm>

2.(Erişim)http://commons.wikimedia.org/wiki/File:Henry_VIII_and_the_Barber_Surgeons,_by_Hans_Holbein_the_Younger,_Richard_Greenbury,_and_others.jpg

“Piero della Francesca'nın Rimini San Francesco Kilisesi'ndeki 1451 tarihli duvar resminde (Resim VIII) Rimini prensinin patronu “Aziz Burgundlu Sigusmund” önünde, üzerinde diz çöktüğü halı, bu tip geometrik tasarımlı halıların Avrupa tablolarında görülen en erken örneğidir. (Erdman,1970: 52) Mantegna'nın 1459'da Verona San Zeno Kilisesi altar resmi, (Resim IX) Floransa San Minicato' da Baldovinetti'nin 1460 tarihli tepşir tablosu, Lorenzo Credi' nin Pistoia Katedrali'ndeki 1480 tarihli resmi, Venedik Accademia da Carpaccio 'nun 1495 tarihli Azize Ursula serisi (Resim XI-XII) ve 16. yüzyıl başında 1505'te Pinturicchio'nun Siena' daki freskleri bu tip halıların tasvir edildiği diğer resimlerdir” (Aslanapa, 2005: 116-119).



Resim VIII: Andrea Mantegna, San Zeno altar resmi, merkez panel, 1459, ahşapüzerine yağlıboya, 212.125 cm., http://en.wikipedia.org/wiki/Andrea_Mantegna

Daha sonra İspanya ve Kuzey Avrupa resimlerinde de bu tip halıların betimlenmesi etkileri görülmektedir. Giotto ve Donatello gibi Mantegna'da resimlediği dinsel sahnenin gerçekte nasıl olduğunu imgeleminde tam bir açıklıkla canlandırmaya çalışmış olmalıdır. Antik biçimleri ayrıntılarıyla betimleyen Mantegna, 15. yüzyıl ortalarında antik sanatı canlandırma hareketine büyük ivme kazandıran sanatçıların başında gelir. Verona'da San Zeno kilisesine yapmış olduğu altar resminde eski Roma yapılarındaki mimari öğeleri ayrıntılı ve doğru olarak betimlemiştir. Perspektifte bakış noktasını kompozisyonun alt kenarının

da altında tutar. Böylece sahnenin izleyiciye olduğundan daha yüksek görünmesine, özellikle de Meryem ve Çocuk İsa'nın, bir Holbein halısının üzerinde oturduğu tahtın, anıtsal bir görünüm kazanmasına neden olur (Resim VIII).

“Holbein tablolarında görülen rozet madalyonların yer aldığı sarmal düzendeki rapor desenli halılar, Batı Anadolu Türkmen halılarının çok önemli bir dönem klasiğidir (Resim IX). Yaygın olarak Bergama ve çevresiyle Uşak atölyelerinde de dokunmuş örnekleri bulunur. En erken örnekleri köy el tezgahlarından çıkmış halılar olmasının yanı sıra, 16. yüzyıl ve sonralarında Uşak şehir tezgahlarında dokunmuş örnekleri de çoktur. Zemine diyagonal ya da düzenli sıralı yerleştirilmiş madalyonların yanı sıra, ortada büyükçe bir madalyon ve etrafında küçük madalyonlar bulunur” (Kayıpmaz, 2009: 58).



Resim IX: Verrocchio, Meryem Vaftizci Yahya ve Donatus'la, 1483, ahşap üzerine yağlıboya, 189.191 cm., http://en.wikipedia.org/wiki/Oriental_carpets_in_Renaissance_painting

I.Tipe giren Küçük Örnekli Holbein halıları, konturları belirsiz düğümlü sekizgenlerle, kaydırılmış eksenlerde alternatif sıralanmış ve rûmi palmetlerden meydana gelen baklavalardan ibaret zeminlerden oluşur. Bunlar adına en uygun ve karakteristik halı olup aynı zamanda türünün en eskisidir. Zemini koyu renkli, çok defa kırmızı olan bu halılar on beşinci yüzyıl ortasından on altıncı yüzyıla kadar tablolarda görülmektedir.



Resim X-XI: Vittore Carpaccio, Nişanlıların buluşması (ayrıntı), Pilgrims'den ayrılış (ayrıntı), 1495, tuv. tempera, http://www.wga.hu/frames-e.html?/html/h/holbein/hans_y/1531/index.html.

Venedik Akademide, Carpaccio'nun 1495 tarihli Azize Ursula serisi'nde büyük örnekli Holbein halıları sanatçı tarafından dönemin yükselen değerlerinden biri olarak kompozisyonun ön planında resimlenmiştir (Resim X-XI).

"Londra Ulusal Portre Galerisinde çağdaş bir kopyası olan, İspanyollar ve İngilizler arasındaki 20 yıl süren savaşı, 28 Ağustos 1604 tarihinde bitiren barış anlaşmasını kutladığı düşünülen "Somerset Malikânesinde Konferans" adlı resim bugün, Grinvic, Londra Ulusal Deniz Müzesinde bulunmaktadır".³ Resim, İspanyol II. Philip'in Protestan İngiltere'yi yeniden Katolik yapma umuduyla başlattığı yıllar süren savaşın, II. Philip'in oğlu zamanında yapılan barış anlaşmasını belgeler niteliktedir. Altı İspanyol diplomatın solda, beş İngiliz diplomatın sağda yer aldığı tablonun merkezinde uzun masanın üstünü Küçük Örnekli Holbein tipi halı örtmektedir. İspanyol sanatçı günün modası olan ve masa örtüsü olarak kullanılan Türk halılarından birini burada, tarihsel anın güzel bir tanığı olarak kûfi bordürü ile çok ayrıntılı ve canlı resimlemiştir (Resim XII).

3. <http://www.nmm.ac.uk/collections/explore/object.cfm?ID=BHC2787>



Resim XII: Juan Pantoja de la Cruz, Somerset Malikânesinde Konferans, 1604, tuvale yağ.boya 244,5. 307,5 cm., http://wapedia.mobi/en/Oriental_carpets_in_Renaissance_painting?p=1

Sonuç

Dünyaya "Türk zekâsının ve Türk inceliğinin yüksekliğini gösteren birçok sanat eserlerinden birisi de halı sanatımızdır. Siyasi, ticari ve kültürel ilişkiler ağında Türk halılarının, önceleri Anadolu Selçuklular ve daha sonra da Fatih devrinden başlayarak Avrupa'da giderek artan bir beğeni ve talep düzeyine ulaştığını görmekteyiz. 16.yüzyılın başlarına gelindiğinde çeşitli Avrupa devletlerinin gerek dinsel mekânlarının ve gerekse aristokratların malikânelerinin, saraylarının vazgeçilmez iç mekân öğeleri durumuna gelirler.

Avrupa resim sanatı 16. yüzyılın ilk çeyreğinde yetkinliğin doruğuna ulaşır. Sanatçılar Gombrich'in yazdığına göre "Güzellik ve uyumun doğrulukla nasıl bir araya gelebileceğini göstermişler, hatta Yunan ve Roma antikitesinin en ünlü heykellerini bile geçmişlerdi". Şimdi İtalyan ve İspanyol sanatçılar nasıl yeni ve şaşırtıcı bir tarzda resim yapabilecekleri sorununa çözüm yolları ararken, kuzeyin sanatçıları, Protestanların kilise resim ve heykellerini Katolik putperestliğin işareti sayan görüş ile karşı karşıya kalırlar. Onlara kalan, kitap resimlemek ve portre yapmak yaşamlarını sürdürmek için yeterli olacak mıdır sorusudur (Gombrich,1995: 374).

Bu bunalımın ortaya çıkardığı büyük sanatçı "Her türlü sanat durdu buralarda" diyen Rotterdam'lı büyük bilgin Erasmus'un tavsiye mektubu ile İngiltere'ye gelen genç Hans Holbein'dir. Girişimci ve cesur kişiliği ile tanımadığı, bilmediği bir başka kuzey ülkesi İngiltere'de sanatını ifade etme olanağı bulmuştur. Yalnızca düşünsel ve estetik bağlamda değil

günün yükselen değerlerine olan ilgisinin izdüşümü olan bir yaşam bağlamında da korkusuzca ilerlemiştir. Onun resme büyük katkı sağlayan ayrıntıcı gözü sayesinde biz bugün, VIII. Henry portrelerinde, dönemin soylu kadın ve erkek portrelerinde; 16.yüzyıl İngiliz sarayındaki muhteşem Türk halılarının belgesel nitelikteki betimlemelerine sahibiz. Resimlerinde yer verdiği halıların çerçeve içindeki konumu ve dış çizgileri özenle hesaplanmıştır. Bu iki boyutlu imge sanatçının tuvallerinde; onları dokuyan Türk kadınının kadife hassaslığındaki dokunuşlarını yansıtmaya çabasıdır sanki. Rengârenk yünlerin oluşturduğu bir sanat şaheserinin betimlenmesine yakışır biçimde, dokusal değerleriyle derinlik kazandırarak görselleştirir halıları. Öyle ki onun adıyla anılır olurlar. Yalnızca resim sanatı tarihinde değil aynı zamanda halı sanatı tarihine de ismini altın harflerle yazdırır.

Çalışmalarında sıkça halıya yer vermesi dönemin modasını, güncel olanı yakalama kaygısından başka, resimlerinde dokuya ve ayrıntıya duyduğu ilgiyi ortaya koyacağı vazgeçilmez bir öğe bulduğu gerçeğidir.

Onun resimleriyle tanınıp, adıyla anılan örgülü kûfiden geliştirilmiş bordürler ve çok üsluplanmış bitki motifleriyle canlandırılmış geometrik örnekli halılar, Osmanlılarla dört tip altında sınıflanan yeni bir üslubun başladığına işaret eder. Bunların en eskisi, küçük örnekli Holbein halıdır. Holbein'in yapıtlarında hiç yer almayan küçük örnekli ikinci tipe, son zamanlarda İtalyan sanatçı Lorenzo Lotto'nun yapıtlarında görüldüğü için konunun uzmanlarınca bunlara Lotto halıları adı verilmektedir. "Uşak bölgesine mal edilen bu küçük örnekli iki tip daha sonra Uşak halılarının gelişmesine yol açmıştır" (Aslanapa, 2005:302).

Hayvan figürlü halılara bağlanan büyük örnekli III. tip Holbein halısı Holbein'dan çok önceleri Avrupa'da tanınıyordu. Desenler ve ayrıntılar küçük örnekli diğer iki tipe oranla daha zengin çeşitlilik gösteren bu tip 15.yüzyıl boyunca gelişim göstermiştir. IV.tip Holbein halıları ise; III.tip Holbein halısının gelişmiş bir görünümüne sahip olup, Selçuklu devrinin geometrik şekilleri ve kûfiden gelişen bordürleriyle; Türk karakterini perçinler.

Kaynakça

Aslanapa, Oktay, Türk Halı Sanatının Bin Yılı, İnkılap Kitabevi, İstanbul, 2005

Berger, John, Görme Biçimleri, Metis Yayınları, (Çev. Yurdanur Salman), İstanbul, 1995

Erdman, Kurt, Seven Hundred Years Of Oriental Carpets, Bölüm 2, University Of California Press, Berkeley And Los Angeles, California, 1970

Rosamond, E.Mack, Bazaar To Piazza: Islamic Trade And Italian Art, 1300-1600, University Of California Press, December 3, 2001

Mills, John, Carpets İn Pictures, Publications Department National Gallery, London, 1975

Mills, John, Small Pattern Holbein Carpets İn Western Paintings, Halı, I, No. 4, London, 1978

Ganz, Paul, The Paintings Of Hans Holbein, First Complete Edition, The Phaidon Press Ltd, London, 1950

Ganz, Paul, "Holbein", The Burlington Magazine For Connoisseurs, Vol. 47, No. 272 (Nov., 1925), Pp. 232+234-237+239-24... (Erişim) [Http://Www.Jstor.Org/Stable/ 862652?Seq=1](http://www.jstor.org/stable/862652?seq=1)

Gombrich, E.H, Sanatın Öyküsü, Remzi Kitabevi, İstanbul, 1997

Dr. Saoud, Rabah The Muslim Carpet And The Origin Of Carpeting, April 2004, Publication Id:4053, Fstc Lt. 2003, 2004:9-10-11 (Erişim) [Http://MuslimHeritage.Com/Topics/Default.Cfm?ArticleId=402](http://MuslimHeritage.Com/Topics/Default.Cfm?ArticleId=402)

Kayıpmaz,Naciye, Türk Halı Ve Kilimlerinin Tarihsel Gelişimi Nasıl Olmuştur,Aralık,18,2008

<http://www.sanattarihi.net/forum/index.php?topic=870.0>

http://wapedia.mobi/en/Oriental_carpets_in_Renaissance_paintin_g?p=1

<http://www.newadvent.org/cathen/07385a.htm>

<http://www.visual-arts-cork.com/old-masters/hans-holbein-the-younger.htm>

http://en.wikipedia.org/wiki/Andrea_Mantegna

http://www.wga.hu/frames.html?/html/h/holbein/hans_y/1531/index.html

<http://www.lib-art.com/artgallery/12372-portrait-of-the-merchant-georg-gisz-hans-the-younger-holbein.html>

http://www.metropolitancarpet.com/html/body_Holbein__antiqu_e_oriental_rugs.html

<http://www.spongobongo.com/her9759.htm>

<http://www.nationalgallery.org.uk/paintings/hans-holbein-the-younger-the-ambassadors>

http://www.felsefeekibi.com/sanat/isimler/isimler_alfabetik_hans_holbein.html