

## Çağın Ruhu; Parçalı Yaşam, Parçalı Yapıt

Arş. Gör. Banu Çolak

### Özet

Bilgi ve teknoloji ile özdeş olarak içinde yaşadığımız çağ; toplumsal, siyasal ve ekonomik alanda önceden öngörülemez değişimler çağıdır. Tüm bu gelişmeler karşısında bireyin psikolojisi de sürekli değişime uğramakta, bütünlük ve tutarlılıktan uzaklaşarak parçalanmaktadır. Belirsizlik, bulanıklık, çözülme, parçalara ayırma, yeniden birleştirme günümüzde benliğin karmaşık ve değişken yapısını oluştururken; bütünlüğün yıkılışı, parçalanma, eklenmişlik, öne çıkan değerler olmaktadır. Dünyanın küreselleşip küçüldüğü bu çağda, kendi yaşamsal ve düşünsel gerçekliğini oluşturan insan, sanat yapıtında da yaşamın her alanında karşılaştığımız, montaj-alıntı tekniklerini kullanır. Ekleme ve birleştirme tekniği olarak kolaj ve kolajın yapısındaki kayganlık, belirsizlik, değişkenlik çağımız insanının gündelik hayat psikolojisiyle örtüşür.

### Anahtar Kelimeler

parçalanma  
birleştirme  
kolajı

THE SOUL OF THE ERA; FRAGMENTED EXISTENCE,  
FRAGMENTED ART WORK

### Abstract

Age we live with information and technology identically; is the period of values and amendments which can not be stipulated before for the social, politic and economic fields. Psychology of individual undergoes a change permanently then breaking by alienated from integrity and consistency. While Ambiguity, blurriness, boundlessness, disintegration, breaking into pieces, recombining forms the multi and variable structure of individualism; collapsing the integrity, breaking down, recombining, multi fragmentary, intercalary, becoming featured values. Human being who forms its own vital and ideational reality uses the assemblage – quotation techniques in all fields of life, on this age where the world globalizes and lessens. By this means, collage which we come across all fields of life as an addition and combining technique and the lubricity, ambiguity, variability in the structure of collage coincides with the daily psychology of people of this age.

### Keywords

breaking  
combining  
collage

Toplumun her alanında yaşanan gelişme ve değişmelerin sanata yansması sonucunda, günümüz sanatçısı gerçekliği kendi yaşayıp algıladığı şekilde yeniden biçimlendirir. İmajlar ve gerçek arasındaki ayrımın belirsizleştiği günümüzde tüm bu gelişme ve değişmeler karşısında algı ve değer yargıları da değişir, yaşam biçimleri farklılaşır. Teknolojik gelişmelerle birlikte sosyal yaşamdaki her şeyin imajlardan oluşması gündelik hayata yeni bir boyut kazandırır. İletişim olanaklarının çok hızlı ilerlemesi ve dijital teknolojiler sayesinde, tüm imgeler gösterge haline gelir. İmgelerin gündelik yaşamdaki her şeyin ötesine geçmesi nedeniyle, birey dış gerçeklikle olabildiğince az ilişkisi olan bir göstergeler bütünü karşısında yaşamaktadır. Sayıları her geçen gün fazlaşan imgeler ve bu imgeler arasındaki ilişkiler giderek karmaşıklaşırken, bireyin zihninde de "kaotik bir yığın" oluşmaktadır.

Dijital teknolojiler ve elektronik medyada ki gelişmelerle birlikte, zaman ve mekana ait olguları yaşayış ve değerlendirme biçimlerimizde de köklü değişiklikler meydana gelir. Günümüzde insan, "...istediğinde biçimini ve konumunu değiştirmekte özgür, herhangi biri haline gelebilen ve herhangi bir yere seyahat edebilen beden..." dir (Sim, 2006:42). Tüm bu gelişmeler çağımız yaşam biçimlerini daha parçalı bir yapıya getirirken, bireyin yaşam alanlarının artması parçalanma sürecini genişletir. "Küresel düzen daha soyut ve örgütlü hale geldikçe, gündelik hayatlarımız da daha sorunlu ve daha çok parçalanmış hale gelmektedir" (Craib, 2006:123). Gündelik yaşamın bireyin yaşayış ve davranış biçimlerini etkilemesiyle ilgili olarak birçok kaynaktan etkilenen ve bütünü yitiren çağdaş insanın benliği giderek bütüncül ve sağlam bir yapı olmaktan uzaklaşmakta, değişken ve çoklu bir hale gelmektedir. Kristeva "Ruhun Yeni Hastalıkları"nda günümüzde bireyi tanımlamak için "...parçalanmış ve hızlanmış bir zaman ve uzamda ikamet eden bu modern insan, genellikle kendi yüzünü tanımakta zorluk çeker. Cinsel, öznel ya da ahlaki bir kimliğe sahip olmayan bu amfibi bir sınır varlığıdır, bir sınırlı kişiliktir, ya da sahte bir bendir..." der (Kristeva, 2007:16). Kişinin yaşamda kendine uygun gördüğü rol veya kendisini algılayış biçimi şeklinde tanımlanan kimlik; bu parçalanma durumu içinde; bireyin kendisini değişimler içinde sunabildiği bir hale gelip, değişken bir yapıya bürünürken, bu parçalı yaşam biçimi içinde "...birey dağılmayı yoğunlaşmaya, doğaçlamayı dikkatle düzenlemeye tercih eder... tutarlılık gerektirmeyen çok çeşitli gerçekliklerle bir arada yaşamaktan memnun olduğu için bireyin çalkantılı, sürekli değişen kişiliği anlamlıdır." (Rosenau, 1998:89) İçinde yaşanan koşullar, bireysel bir süreklilik,

bütünlük duygusunun gelişmesini engellerken benliğin yüzeyselleşmesine neden olur.

Diğer bir deyişle birey; parçalı – kopuk, şizofrenik özelliklerle özdeş olarak; gerçek ve düş ayrımının belirsizleştiği, benlik, bütünlük duygularından yoksun, kargaşa ve belirsizliğin hakim olduğu atmosferde parçalı yapıdadır. “şizofren birbirine eklenen şimdilerden oluşan bir parçalılık doğrultusunda zamanını imler...” (Sarup, 1997: 176-177). Bu anlamda günümüzde bireyin zamanı ve mekanı algılayış biçimlerinde de şizofrenik bir algıdan söz etmek mümkündür. Farklı zaman boyutlarına ait imgelerin belirli bir boyuta indirgenmesiyle ilişkili olarak; ayrışık ve ilişkisiz imgeler yığını, parçalanmışlık ve kolaj gibi özellikler yapıta yansır.

Kolajın yapısındaki kayganlık, belirsizlik, değişkenlik çağımız bireyinin gündelik yaşam biçimiyle benzer. Kolaj, parçaları seçim yoluyla bir araya getirir ve tek bir etkide bütünleşmeyen farklı parçalardan oluşur. Bu sayede, parçalardan oluşan bütünlük aynı zamanda yıkımı da ifade eder.

Yaşanan ilişkiler bütününden beslenerek ortaya çıkan yapıta birbiri ardına sıralanan, farklı zaman ve mekan boyutlarından, farklı gerçekliklerden alınan imgelerin aynı düzlemde birleştirilmesi, bu imgeler arasındaki ilişkiler ve ortaya çıkan yeni “bütün” çağımızda sanat yapıtlarının genel özelliği olmaktadır. Sennett günümüz sanat yapıtlarının kurgusunu şu şekilde açıklar:

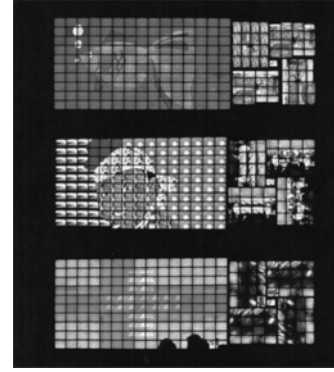
Günümüz koşullarına uygun olan bir anlatı türü düşünelim...modern benlik; hurdalar, dogmalar, çocukluk acıları, gazete makaleleri, rastgele sözler, eski filmler, küçük zaferler, nefret ettiğimiz ve sevdiğimiz insanlardan oluşturduğumuz sallantılı bir binadır... insanın yaşam anlatısı bir kolaj, kazai tesadüfi ve doğaçlama olanın bir montajıdır... gündelik yaşantının akışını kağıda dökülebilmek sonu gelmez bir oluş süreci içinde asla tamamlanamayan bir benlik halindedir. Bu koşullarda resmin tamamını aydınlatan belirleyici bir değişim anı yada bütünlüklü bir anlatı kurmak olanaksızdır...Kaygan bir benlik ve sürekli oluş halindeki bir kolaj... (Sennett 2002: 140).

Sosyal, kültürel, ekonomik ve siyasal olaylar bilim ve teknoloji deki gelişmelerle birleştiğinde, bireyin yaşam biçimini etkiler, bilinç ve algı yapısını değiştirir. Tüm bu etkenlerden yola çıkarak; benliğinin yitirilişi,

bütünlüğün yıkılışı, çok parçalılık ve birbirine eklenmişlik günümüzde parçalanmış yaşam biçimiyle iç içedir. Bireyi yabancılaştıran, benliğini farklılaştıran bu yeni düzen içinde yapıtta; neden - sonuç ilişkisi içerisinde tek bir bütünlük anlayışından söz etmek yerine, tanımlanmamışlık ve belirsizlikler öne çıkmaktadır. Bu anlamda yapıt, parçalanma ve birleştirmeler sonucu yeniden bütünlüğe getirilmesine olanak tanıyan yaklaşımıyla yeni bir imge düzeni oluşturur. Bireyin zihnindeki belirsizlik, karmaşa yapının belirsizliğine, açıklığına uzanır. Parçaları bir araya getirme mantığı ise her sanatçı için farklı bir biçimde kendini gösterecektir.



Resim 1: Nam June Paik. İsimsiz, 1992, taş baskı,  
63 x 90 cm



Resim 2: Nam June Paik. İsimsiz, 1990,  
video performans

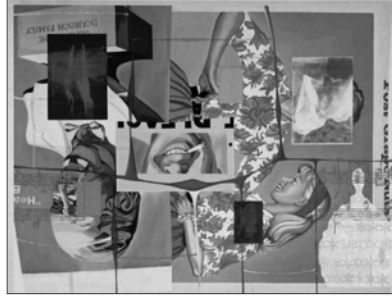
Paik ardarda defalarca sıraladığı birbiriyle ilişkisiz imgeler ve bu imgeler arasındaki "kopukluk", "süreksizlik" olgusunu vurgulayarak çağın ruhunu yansıtır (Resim 1). Yine Paik'in yığılı ya da dağınık televizyon ekranlarıyla ürettiği, yapıtlarda eşzamanlı olmayan bir biçimde yeniden başlamak suretiyle, tekrar tekrar gösterilir. Böylece imgeler bir araya gelen parçalarla bütünlüğe, bütün imgeler parçalanır (Resim 2).

Salle; eklektik ilişkiler bütünü, çok anlamlı görüntüler yığını olan resimlerinde; farklı üslupları üst üste kullanarak katmanlaştırır. Yüzeyi iki ya da üç bölüme ayırarak, farklılıkları yan yana getirir. Bu sayede resim içinde parça bütün ilişkisinin ve birlikteliğinin önemini vurgular. Birçok tekniği aynı anda kullanarak yoğun bir kurguya ulaşır. Farklı imgelerin çeşitli görüntülerine bağlı olarak bireyin zihninde oluşan "karmaşa - kaos" sanat yapıtına yansır. Bu anlamda resimler çoklu anlamlara açıktır.

Başka öğelere ait unsurlar yeni bir düzlemde bir araya getirilip monte edilerek, ayrışık parçalar yeni bir birleşim düzeni içerisinde sokulur. Bütünü oluşturan bu imgeler arasındaki ilişki ise değişken ve çeşitlidir (Resim 3, 4).



Resim 3: David Salle, İsimli, 1993, tuvale akrilik boya, 213 x 290 cm.

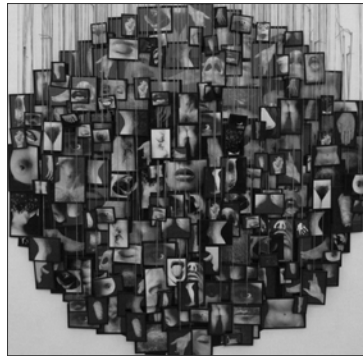


Resim 4: David Salle, İsimli, 1993, tuvale akrilik boya, 244 x 320 cm.

Messageur, çok çeşitli nesnelere oluşan düzenlemelerini, farklı yöntemlerle bir araya getirerek izleyiciye sunar. Fotoğraf, çizim, örgü objeler gibi parçalardan oluşan yapıtlarda farklı gerçekliklere ait imgeler aynı düzlemde birleştirilir. Yüzlerce küçük parça ya da fotoğraftan oluşan çalışmalar, tek tek parçalara olan ilgi üzerinde yoğunlaşırken her parçanın kendi başına ve bütün içindeki önemini vurgulanır. Genel olarak değerlendirildiğinde; parçaları birleştirme yönteminde bütün ile parçalar arasındaki ilişki, hem bütünü oluşturma hem de bütünden ayrılma kapsamında irdelenirken; parçalar tek tek anlamlı bir bütün oluşturmak yerine, bütünün anlamına katkıda bulunurlar (Resim 5, 6).



Resim 5: Annette Messageur, İsimli, 2004, yerleştirme.



Resim 6: Annette Messageur, Mes Voeux serisinden, 1989, yerleştirme.

Benzer anlayış Ritchter'in resimlerinde görülür. Ritchter, çok çeşitli öğeleri birlikte kullanır, bu grift biçimler, popüler kültürün parçalanmış göstergesel elemanları olarak karşımıza çıkar (Resim 7, 8). Resimde çizgisellik belirgin temalar olay örgüsü ve içerik de belirsizleştiği için çok sayıda aşırı tuhaf görüntü yaratacak şekilde iç içe geçen imgeler, bulanık karmaşık yapının ortaya çıkışı imgelerin gizlenmiş biçimi olarak tanımlanabilir. Yap-boz etkisi yaratan bu tür resimlerde, anlatı belirsiz ve çözüktür. Birbirine eklenmiş tam bir bütünlük etkisi sunmayan bu yapı parçaların toplamından oluştukları içinde her an parçalanmaya açık durumdadır.

Bu bilinçle oluşturulmuş yapıtlar, toplum ve kültürün her yönüyle iç içe gündelik yaşamın bütünüyle ilişkili olarak parçalı ve eklenmiş yapıdadır. Çağımızda bireyi ve onun varoluş parçalanmışlığını yansıtırlar.



Resim 7: Daniel Ritchter,  
İsimless, 2004, 215 x 179 cm.



Resim 8: Daniel Ritchter,  
İsimless, 2000, 205 x 165 cm.

## Kaynakça

CRAIB, Ian. Hayal Kırıklığı, Ayrıntı Yayınları, çev. Aylin Onacak, İstanbul, 2006.

Kristeva, Julia. Ruhun Yeni Hastalıkları, Ayrıntı Yayınları, çev. Nilgün Tural, İstanbul, 2007.

ROSENAU, Pauline Marie. Postmodernizm ve Toplum Bilimleri, Bilim ve Sanat Yayınları, çev.Tuncay Birkan, Ankara, 1998.

SARUP, Madan. Post-Yapısalcılık ve Postmodernizm, Ark Yayınları, çev. A.Baki Güçlü, Ankara,1997.

SENNETT, Richard. Kamusal İnsanın Çöküşü, Ayrıntı Yayınları, çev. Serpil Durak, Abdullah Yılmaz, İstanbul, 2002.

SİM, Stuart. Postmodern Düşüncenin Eleştirel Sözlüğü, Babil Yayınları, çev.Mukadder Erkan, Ali Utku, Ankara, 2006.