



Atıf/Citation

Polat, E., Kayserili, A., & Kaya, F.,(2021). Ağrı ilinin kış turizm potansiyelinin analizi. *Doğu Coğrafya Dergisi*, 26 (46), 81-96.

AĞRI İLİNİN KIŞ TURİZM POTANSİYELİNİN ANALİZİ¹

The Analysis of The Winter Tourism Potential of Ağrı Province

Emrah POLAT*

Doç. Dr. Alperen KAYSERİLİ**

Prof. Dr. Faruk KAYA***



Öz

Turizm sektörü özellikle yirminci yüzyıldan itibaren dünya genelinde büyük bir gelişim göstermeye başlamıştır. Bu gelişime bağlı olarak da bu sektörden faydalanmaya başlayan ülkelerin hem ekonomik hem de sosyo-kültürel yapıları üzerinde hızlı değişim ve gelişmeler olduğu dikkati çekmiştir. Küreselleşme olgusunun da etkisi ile birlikte ortaya çıkan ihtiyaçlara ve taleplere bağlı olarak turizm sektöründe çeşitlenme ile zenginleşmenin olduğu görülmeye başlamıştır. Turizm çeşitlilikleri içerisinde kış turizmi, kayak turizmi veya dağ turizmi gibi farklı adlandırmalarla önemli bir sektör ortaya çıkmıştır. Türkiye bu sektöre biraz geç sayılabilecek bir süreçte adım atmış olsa bile hızlı bir gelişme göstermiş ve turizm stratejilerinde kış turizmine önemli bir yer vererek yatırımlar yapmaya başlamıştır. 2023 Turizm Stratejisi kapsamında doğu batı doğrultusunda Erzincan'dan başlayıp Erzurum, Ağrı, Kars, Ardahan güzergâhına doğru ilerleyen koridor kış turizmi yatırım bölgesi olarak ilan edilmiş ve kamusal yatırımlar yanında özel sektör yatırımlarında da öncelikli bölgeler arasına alınmıştır.

Çalışmada Ağrı ilinde mevcut olan kış turizmi potansiyelinin tespit edilip, merkezlerin belirlenmesi ve turizm sektöründe yapılabilecek yeni yatırımlar için yol gösterici olunması amaçlanmıştır. Araştırmalarda, saha incelemeleri tamamlandıktan sonra gözlemden elde edilen veriler içerik analizi, yazılı kaynaklardan elde edilen veriler doküman analizi, Tarım ve Orman Bakanlığı Meteoroloji Genel Müdürlüğü'nden alınan istatistik veriler ise frekans analizine tabi tutularak sentezlenip yorumlanmıştır. Araştırma sahasında yükseltinin fazla olduğu dağlık bölgelerde özellikle de kuzey yamaçlarda karın yerde kalma süresinin yaklaşık 110 gün kadar olması, kış turizmi açısından elverişli bir yapıya sahip olduğunu göstermektedir. Ayrıca ülkemizin en yüksek dağı olan Ağrı Dağı'nın varlığı da bölgedeki turizm aktivitelerini arttıracak ve Ağrı'ya büyük zenginlik katacaktır. Bunun dışında 1960'lı yıllardan itibaren Ağrı ilinde farklı zamanlarda ve yerlerde beş farklı kayak tesisinin yapıldığı

¹ Bu çalışma "II. Uluslararası Coğrafya Eğitimi Kongresi'nde (3-5 Ekim 2019 Eskişehir)" aynı başlıkla sunulan ve özet metni yayınlanan bildiri metninin genişletilerek güncellenmiş şeklidir.

* Ağrı İbrahim Çeçen Üniversitesi, Yüksek Lisans Öğrencisi, emrahpolat.edu@gmail.com ORCID ID: 0000-0003-1689-4865

** Ağrı İbrahim Çeçen Üniversitesi Fen Edebiyat Fakültesi, Coğrafya Bölümü, akayserili@agri.edu.tr ORCID ID: 0000-0003-3174-5710

*** Ağrı İbrahim Çeçen Üniversitesi Fen Edebiyat Fakültesi, Coğrafya Bölümü, fkaya@agri.edu.tr ORCID ID: 0000-0001-9941-0031.

Dergiye Geliş Tarihi: 25.09.2021

Yayına Kabul Tarihi: 10.11.2021

ancak sürdürülebilirlik açısından değerlendirilemediği anlaşılmıştır. Bu tesislerden hali hazırda aktif olarak kullanılan tek kayak merkezi ise tesis ve altyapı açısından yetersiz olduğundan dolayı turizm aktivitelerine hizmet verebilecek bir donanımda olmayıp, yöre halkına günübirlik bir hizmet verebilmektedir. Sonuç olarak hem topoğrafik hem de klimatolojik faktörlere göre zengin bir kış turizmi potansiyeline sahip olan Ağrı ilinde bu yapının yeterince değerlendirilemediği anlaşılmaktadır.

Anahtar Kelimeler: Ağrı İli, Ağrı Dağı, Kış Turizmi, Kayak Turizmi, Kış Sporları Merkezi

Abstract

The tourism sector has progressed substantially throughout the world, especially since the twentieth century. Depending on this development, it was noted that there were rapid changes and developments on both economic and socio-cultural structures of the countries that started to benefit from this sector. It has started to be observed that there is diversification and enrichment in the tourism sector depending on the needs and demands that have emerged with the impact of the globalization phenomenon. An important sector has emerged in tourism diversity with different names such as winter tourism, ski tourism or mountain tourism. Even though Turkey has stepped into this sector in a process that can be considered a little late, it has shown a rapid development and started to make investments by giving an important place to winter tourism in its tourism strategies. Within the scope of the 2023 Tourism Strategy, the corridor starting from Erzincan in the east-west direction and proceeding towards the route of Erzurum, Ağrı, Kars, Ardahan has been declared as a winter tourism investment region and has been included among the priority regions for private sector investments as well as public investments.

In the study, it is aimed to determine the winter tourism potential in Ağrı, in order to determine the centres and to guide the new investments that can be made in the tourism sector. In the research, after the completion of the field studies, the data obtained from the observation were synthesized and interpreted by using content analysis, the data obtained from written sources was analysed via document analysis, and the statistical data obtained from the Ministry of Agriculture and Forestry the General Directorate of Meteorology were analysed through frequency analysis. The fact that the snow stays on the ground for about 110 days in the mountainous regions where the altitude is high, especially on the northern slopes, shows that it has a favourable structure in terms of winter tourism. In addition, the presence of Mount Ararat (Ağrı Dağı), the highest mountain in our country, will increase tourism activities in the region and contribute great means to Ağrı. Besides, it has been understood that five different ski resorts have been built at different times and places in Ağrı since the 1960s, but they could not be utilized in terms of sustainability. The only ski resort that is actively used among these facilities is not equipped to serve tourism activities, since it is insufficient in terms of facilities and infrastructure, and can only provide daily service to the local people. As a result, it is understood that the structure in Ağrı cannot be adequately utilized, which has a rich winter tourism potential according to both topographic and climatological factors.

Keywords: Ağrı Province, Mount Ararat, Winter Tourism, Ski Tourism, Winter Sports Center

1. Giriş

Turizm sektörü ülkeler ve bölgeler için ekonomik, sosyal, kültürel ve çevresel anlamda güçlü bir etkiye sahip olan son zamanlarda dünyada oldukça hızlı ekonomik gelişme gösteren sektörlerden birisi olmuştur (Çalışkan, 2014, s. 8). Hareketli bir yapısı olan turizm sektörünün, insanların değişkenlik gösteren isteklerine ve ihtiyaçlarına bağlı olarak değiştiği ve çeşitlendiği düşünülmektedir (Albayrak, 2013, s. 144).

İnsanların dönemselsel talep ve arzuları sonucunda zaman zaman ön plana çıkan ya da geri planda kalan farklı turizm tiplerinden bahsetmek muhtemeldir. Turizmin bu yapısı belki de ilerleme ve yeniliğe diğer hiçbir sektörün gerçekleştiremediği bir şekilde uyum göstermesinin bir sonucudur (Doğanay & Zaman, 2016, s. 4). İnsanların seyahat etme arzusu fiziksel, kişisel ve kültürel güduları ve merakları bu çeşitlenmeyi etkilemektedir. Kültürel miras turizm, inanç turizmi, spor turizmi, kış turizmi, doğa turizmi, kongre turizmi, termal turizm, kıyı turizmi, sağlık turizmi, dağ turizmi vb. gibi turizm çeşitleri insanların talepleri ve ihtiyaçlarına bağlı olarak gelişim göstermektedir.

Günümüzde büyük kent ve sanayi merkezlerinde çevre sorunlarının yoğun olarak yaşandığı bilinmektedir. Bu merkezlerden kaçan insanlar doğaya ve onun bir parçası olan orta yükseklikteki dağlık ve ormanlık bölgelere yönelmeye, daha yoğun olarak dağ gezileri ve kış turizmi hareketlerine katılmaya başlamışlardır. Dünyanın değişik bölgelerinde yapıldığı gibi dağ gezileri ve kış turizmi açısından çeşitli imkânlar barındıran Türkiye’de hem yaz tatillerine hem de kış tatillerine büyük ilgi gösterilmektedir. Buna bağlı olarak kış turizm merkezlerine her yıl önemli oranda talep ve ilginin artış gösterdiği görülmektedir (Ülker, 2006, s. 13). Son yıllarda tatillerini genellikle yaz mevsiminde geçiren insanlar, artık sadece kıyılarda tatillerini geçirmektense, gezi, spor, macerayı da içine alan aktiviteleri veya yaz mevsimindeki tatil anlayışlarını kış mevsiminde de devam ettirmeye ve böylece kış turizm hareketlerinin hız kazanmasına neden olmuşlardır (Aydın, 2007, s. 204).

Kış turizmi, kayak ve belirli sporların yapılmasına imkân sağlayan karlı alanlara ulaşım, eğlence, konaklama ve kış sporu tesislerini içeren, daha çok kış sporlarının ağırlık kazandığı kar yağışlarına bağlı olan bir turizm çeşididir (Doğaner, 1997, s. 19). Kar yağışının olduğu günlerin sayısı, karın yerde kalma süresi, pistlerin eğimi ve çeşitli topoğrafik etkenlere bağlı olarak oluşan turistik aktivitelere kış turizmi denmektedir (Doğanay & Doğanay, 2005, s. 153).

Kış turizmi faaliyetlerinin yapılmasına imkân veren kış sporları, amaca uygun araçlar ve aletlerin kullanılması ile belirlenmiş kurallara uyarak, etkinliklere uygun iklim ve yeryüzü şekillerine sahip olan yerlerde kar ve buzla kaplı alanlar üzerinde yapılan serbest veya yarışma amaçlı spor uygulamalarıdır (Ülker, 2006, s. 21). Karın yerde kalma süresi kayak yapabilme süresini de belirlemektedir (Katkat & Mızrak, 2006, s. 34).

Türkiye gibi kıyı turizminin gerçekleştirildiği ülkeler için kış turizminin çoğunlukla kış aylarında gerçekleşiyor olması özellikle turizmin tüm yıla yayılmasında büyük katkı sağlamaktadır. Buna ek olarak kış mevsiminde gerçekleştirilen kış turizminin bulunduğu yerdeki dağlık alanlar yılın her mevsiminde çekiciliğini devam ettirmektedir. Kış mevsiminde kış turizm merkezi şeklinde faydalanılan bu tür destinasyonlar yaz mevsiminde ise çeşitli turizm faaliyetleri için de değerlendirilebilmektedir (Albayrak, 2013, s. 147). Öte yandan böyle bir turizm talebinde bulunan insanların av turizmi, sağlık turizmi gibi dağ ve kış turizmini tamamlayıcı alternatif turizm faaliyetlerine de ilgi duydukları düşünülmektedir. Böylece kış turizminin arzı artmakta, talep ve çekiciliği ön plana çıkmaktadır.

Kış turizminin oluşmasını sağlayan kayak sporu dünyada ilk olarak dağlık bölgelerde yaşayan insanlar tarafından ulaşım aracı olarak kullanılmıştır. Türkiye’nin kayakla ilk tanışması Cumhuriyetten önce Osmanlı-Rus savaşında Rus ordularının kullanmaları sonucunda olmuştur. Aynı amaçla Türk Kayakçı Birliği kurulmuş ve Birinci Dünya Savaşında Erzurum’da Ruslara karşı kullanılmıştır (Doğaner, 2001, s. 186). Daha sonra 1923 yılında, Cumhuriyet’in kuruluşu ile önem kazanan kayak sporu “Halkevleri” kuruluşu bulunan Kayseri, Elazığ, Erzurum, Kars ve Bursa gibi il merkezlerine İsveç’ten ithal edilen kayak takımları gönderilerek gençliğin kayak sporu yapması teşvik edilmiştir (Ülker, 2013, s. 13).

Kayak sporu, farklı uzunluk ve eğimlere sahip belirli bir yükseklikte, karlı yamaçlar ve karlı yüzeylere sahip ortamlarda, belirli araç gereçlerle belirli kurallara uyarak yapılan bir spor dalıdır (Işık, 2010, s. 16). Kış sporları açısından en yaygın etkinlik olan kayak, dağlık alanlarda sporculara mekanik tesisler ve konaklama merkezlerinin yapılmasıyla başlamakta, bunlara ilaveten eğlence, alışveriş gibi çeşitli hizmetlerin verilmesiyle gelişen bir turizm faaliyetinin ortaya çıkmasını sağlamaktadır (Doğaner, 1991, s. 138). Kış turizm imkanlarının olduğu alanlarda ihtiyaç duyulan destinasyon çalışmaları, spor organizasyonları ve tanıtım çalışmalarının yapılması bu bölgelerin ekonomik gelişimine katkı sağlamaktadır (Ağger, 2011, s. 1). Kış turizminin etkin olduğu alanlarda sağladığı faydalar şu şekilde sıralanabilir (Türsab Kış Turizmi Raporu, 2015).

- Kış turizmi mevsimsellik sorununun ortadan kalkmasını ve turizmin 12 aya yayılmasını sağlamaktadır.
- İstihdam açısından bölgeye talep yaratmaktadır.
- Kışın işsiz kalan ve yaz aylarında çalışan vasıflı turizm personeline kış aylarında da bir dönem daha iş imkânı sunmaktadır.
- Bölgeye yeni yatırımlar ve bölgede yaşayan yerel halka yeni gelir kaynakları sağlamaktadır.
- Alt yapının gelişmesini ve iyileştirilmesini sağlamaktadır.

Yukarıda belirtilen faydalar doğrultusunda kış turizmi faaliyetlerinin gerçekleştirildiği kayak merkezleri turizm sektörü içinde büyük bir öneme sahiptir. Hizmet sektörünün bir parçası olan ve kurulmuş olduğu merkezlerde içerisinde çok çeşitli işletmeler barındıran kayak merkezlerinde, tesislere ulaşım olanakları ve verilen hizmet kalitesi kayak merkezlerinin turistik talep görmesini sağlayan temel faktörler arasında gösterilmektedir (Sağlık & Kocaman, 2014).

Türkiye'nin 2023 Turizm Stratejileri dâhilinde değerlendirilen turizm faaliyetleri arasındaki kış turizminin, ilerletilmesi ve turizmden aldığı payın artırılması planlanmaktadır. Bu stratejiye göre faal olan ve potansiyeli olduğu düşünülen kış turizm bölgeleri değerlendirilerek, kış turizminin yanında yapılabilecek alternatif turizm etkinliklerinin artırılması düşünülmektedir. Ülkemizin 2023 Turizm Stratejisi kapsamında doğu batı doğrultusunda Erzincan'dan başlayıp Erzurum, Ağrı, Kars, Ardahan güzergâhına doğru ilerleyen koridor, Kış Turizmi Yatırım Bölgesi olarak ilan edilmiş ve kamusal yatırımlar yanında özel sektör yatırımlarında da öncelikli bölgeler arasına alınmıştır (Kültür ve Turizm Bakanlığı, 2007, s. 32).

2. Türkiye'de Kış Turizmi ve Kayak Merkezleri

Türkiye'de turizm hareketleri dağ ve kış turizm gezileri Cumhuriyet'in ilanından sonra ortaya çıkmaya başlamıştır. Türkiye'de gerçekleştirilen turistik amaçlı ilk dağ gezileri ile spor amaçlı etkinlikler Uludağ öncelikli olarak yapılmıştır. 1939 yılında Dağcılık ve Kış Sporları Federasyonu kurulmuştur. O yıllarda Uludağ eksenli gerçekleştirilen dağcılık ve kış sporları daha sonra Federasyon önderliğinde, Halk Evleri'nin de katkıları ile birlikte Kayseri, Elazığ, Erzurum, Sarıkamış gibi potansiyeli olan merkezlerde geliştirilmeye başlanmıştır (Ülker, 2006, s. 42).

Askeri nedenlerle başlayıp spor amacıyla devam eden kayak, ikinci olarak yurt içi ve yurt dışında yarışmalar için kullanılmıştır. Yarışma kayağının tatil kayağına dönüşmesi 1960'lı yılların başında Uludağ'da başlamış ve kayak tatilde yapılan bir spor olmuştur. Yeni kış turizm merkezlerinin ve alanlarının açılması tatil kayağının yaygınlaşmasını sağlamıştır. 1966 yılında kayak sporu dağcılıktan ayrılarak Kayak Federasyonu kurulmuştur. Daha sonra o yıllarda Uludağ, Palandöken, Sarıkamış, Bitlis öncelikle gelişmeye alınarak mekanik tesislerin kurulmasıyla yapılaşma başlamıştır (Doğaner, 1997, s. 34). Türkiye'de turizm faaliyetlerinin genellikle Akdeniz Bölgesi'nin Antalya Bölümü'nde ve Ege Bölgesi'nin Ege Bölümü'nde yoğunlaştığı bilinmektedir. Turizmin dengeli dağılımını sağlamak ve değişen turizm isteklerine cevap verebilmek, turizmin faaliyetlerinin çeşitlendirilmesi ve turizm merkezlerinin kullanılabilme potansiyelini aktif hale getirmek amacıyla farklı çalışmalar gerçekleştirilmektedir (Özbay, 2018, s. 205).

Türkiye sahip olduğu doğal ve beşeri kaynaklar açısından değerlendirilecek olursa turistik ürün çeşitliliği açısından çok zengin bir yapıya sahiptir. Turizm etkinliklerinin farklı bölgelerde farklı şekillerde yapılmasına bağlı olarak yıl boyu turizm potansiyeline sahip olan ülkelerden birisidir. Kış turizmi potansiyeli de bu zenginliklerden birisi olup, yaz mevsiminde Ege ve Batı Akdeniz öncülüğünde gerçekleştirilen kıyı ve deniz turizmine sadece alternatif olmamakta, aynı zamanda onu tamamlayan bir turizm çeşidi olarak görülmektedir (Doğanay & Zaman, 2016, s. 130).

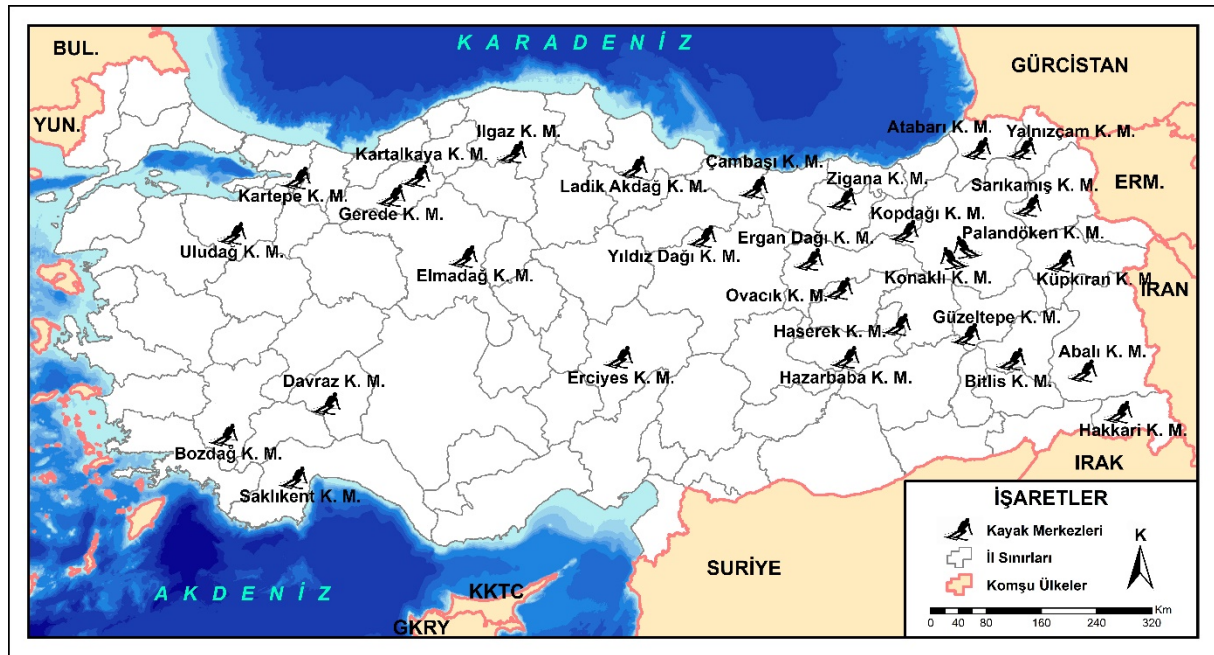
Türkiye'de 2019 yılı itibarıyla aktif olarak hizmet veren 29 kayak merkezinin bulunduğu, bunların 12'sinin Doğu Anadolu, 1'inin Güneydoğu Anadolu, 8'sinin Karadeniz, 4'ünün İç Anadolu, 1'inin Marmara, 2'sinin Akdeniz ve 1'inin ise Ege Bölgesi'nde olduğu bilinmektedir. Sezon uzunlukları ortalama üç ay olan Türkiye'deki 29 kayak merkezinin 1500 m üzerinde rakıma sahip oldukları görülmektedir. Bazı yıllar bir kısım kayak bölgelerinde kar yağışının az olması veya tesislerdeki mekanik arızalardan dolayı sezonluk hizmet veremeyen ve kapatılmak zorunda kalan tesisler olabilmektedir (Tablo 1, Harita 1).

Tablo 1: Türkiye'deki Kış Turizm Merkezleri (2019)

Kış Turizm Merkezi	İl-İlçe	Yükseklik	Pist Uzunluğu
Palandöken Kayak Merkezi	Erzurum	3176m	30.000m
Uludağ Kayak Merkezi	Bursa	2543m	25.000m
Kartalkaya Kayak Merkezi	Bolu	2400m	20.000m
Erciyes Kayak Merkezi	Kayseri	3176m	32.000m

Ilgaz Kayak Merkezi	Kastamonu	2850m	4.000m
Sarıkamış Kayak Merkezi	Kars	2694m	12.000m
Kartepe Kayak Merkezi	Kocaeli	1699m	3.500m
Davraz kayak merkezi	Isparta	2200m	23.500m
Yıldız Dağı Kayak Merkezi	Sivas	2550m	12.968m
Küpkıran Kayak Merkezi	Ağrı	1700m	1000m
Yalnızçam Kayak Merkezi	Ardahan	2715m	9000m
Kopdağı Kayak Merkezi	Bayburt	2450m	2500m
Zigana Kayak Merkezi	Gümüşhane	2500m	1000m
Ergan Dağı Kayak Merkezi	Erzincan	2970m	8725m
Bozdağ Kayak Merkezi	Denizli	2421m	3950m
Lâdik Akdağ Kayak Merkezi	Samsun	1800m	2000m
Ovacık Kayak Merkezi	Tunceli	1625m	2000m
Hakkâri Kayak Merkezi	Hakkâri	2800m	3000m
Güzeltepe Kayak Merkezi	Muş	1700m	1200m
Abalı Kayak Merkezi	Van	2420m	3500m
Konaklı Kayak Merkezi	Erzurum	3185m	8885m
Haserek Kayak Merkezi	Bingöl	1910m	1700m
Atabarı Kayak Merkezi	Artvin	2035m	2900m
Gerede Kayak Merkezi	Bolu	1800m	600m
Hazarbaba Kayak Merkezi	Elazığ	2347m	3000m
Saklıkent Kayak Merkezi	Antalya	2550m	7300m
Bitlis Merkez Kayak Merkezi	Bitlis	1699m	1000m
Elmadağ Kayak Merkezi	Ankara	1850m	1200m
Çambaşı Kayak Merkezi	Ordu	2000m	2900m

Kaynak: Kültür ve Turizm Bakanlığı Yatırım ve İşletmeler Genel Müdürlüğü



Harita 1: Türkiye’de Kayak Merkezlerinin Dağılışı

3. Amaç ve Yöntem

Çalışmada Ağrı ilinde mevcut olan kış turizmi potansiyelinin belirlenmesi ve turizm sektöründe yapılabilecek yeni yatırımlar için yol gösterici öneriler geliştirilmesi amaçlanmıştır. Çalışma içerisinde, saha araştırmaları tamamlandıktan sonra gözlemden elde edilen veriler içerik analizi, yazılı kaynaklardan elde edilen veriler doküman analizi, Tarım ve Orman Bakanlığı Meteoroloji Genel Müdürlüğü’nden alınan istatistik veriler ise frekans analizine tabi tutularak sentezlenip yorumlanmıştır.

Araştırmada öncelikle durum tespiti yapılarak konu ile ilgili literatür taraması gerçekleştirilmiştir. Ardından daha önce kullanılan ve halen kullanılmakta olan kayak merkezlerine 2019 ve 2020 yılları içerisinde yaz ve kış mevsimlerinde en az ikişer kez saha ziyaretleri gerçekleştirilerek yerinde gözlemler yapılmış ve araştırma sahası ile ilgili veriler elde edilmiştir. Kültür ve Turizm Bakanlığı, Ağrı Kültür ve Turizm İl Müdürlüğü ve Ağrı

Gençlik ve Spor İl Müdürlüğü gibi kurumlardan çeşitli istatistik veriler ve raporlar temin edilmiştir. Ayrıca Tarım ve Orman Bakanlığı Devlet Meteoroloji İşleri Genel Müdürlüğü'nden resmi başvurular ile klimatolojik veriler elde edilmiştir. Çalışmada kullanılan haritalar coğrafi bilgi sistemi programları (ARC GIS 10.1) ile çizilmiş, fotoğraflar ise genellikle araştırmacılar tarafından çekilmiştir. Elde mevcut olmayan tesisler veya etkinlikler ile ilgili fotoğraflar ise ilgili kişi ve kurumların arşivlerinden ya da internet kaynaklarından elde edilmiştir.

4. Çalışma Sahası

Türkiye'nin doğusunda bulunan Ağrı ili, Doğu Anadolu Bölgesi'nde Yukarı Murat-Van Bölümü sınırları içerisinde yer almaktadır. 38°-40° kuzey paralelleri ile 42°-44° doğu meridyenleri arasında bulunan Ağrı ilinin kuzeyinde Kars, kuzeydoğusunda Iğdır, batısında Erzurum, güneybatısında Muş, güneyinde Van ve Bitlis illeri, doğusunda ise İran İslam Cumhuriyeti bulunmaktadır (Harita 2).

Türkiye'nin en doğusunda yer alan il toprakları doğuda Küçük Ağrı Dağı'nın doğu etekleri, batıda Saç Dağı Geçidi, kuzeyde Aras Güneyi Dağları, güneyde ise Süphan Dağı kuzey etekleri doğal sınırlarıyla çevrilidir. Büyük kesimini dağların kapladığı ve ortalama yükseltinin 2000 m'ye ulaştığı düzlük alanlar ilin kuzeyinde doğu-batı doğrultusunda Eleşkirt'ten Türkiye-İran İslam Cumhuriyeti sınırına kadar devam eder (Kocaman, Kaya, & Korkusuz, 2011, s. 600). Ağrı'da Merkez ilçe ile birlikte 8 ilçe yer almakta olup bunlar; Merkez İlçe, Tutak, Diyadin, Hamur, Eleşkirt, Taşlıçay, Patnos ve Doğubayazıt olarak sıralanabilir.



Harita 2. Ağrı İli Lokasyonu

5. Ağrı İli Kış Turizm Potansiyeli

Türkiye'nin kış turizmi potansiyeli incelenirse iklim ve yüzey şekilleri açısından en uygun koşulların Doğu Anadolu Bölgesi'nde olduğu görülür. Fakat Doğu Anadolu Bölgesi'nde kış turizmi için uygun yükselti kuşakları bulunmasına rağmen bunlardan az sayıda faydalanılmaktadır (Doğaner, 2001, s. 181). Türkiye'nin sahip olduğu potansiyel neticesinde uluslararası hâkimiyet de söz konusu değildir. Daha çok yerli turizme hizmet veren

kış turizm merkezlerine sahip olan ülkemiz pazardan pay alma noktasında daha düşük potansiyele sahip rakip ülkelerin dahi gerisindedir (Yücel, 2015, s. 2-3).

Ağrı ili Doğu Anadolu Bölgesi'nin Van ve Yukarı Murat Bölümü'nde konumlanmış olan genelde doğu-batı doğrultusunda uzanan bir çukur ile onu çevreleyen dağlık arazilerden meydana gelmiştir. Çevresi yüksek dağlık-tepelik arazilerle kaplı olan çalışma alanında kısa mesafede büyük yükselti değişimleri görülebilmektedir. Sahanın topoğrafik özelliklerine bağlı olarak, iklim unsurlarının da kısa mesafede farklılaştığı görülmektedir. Özellikle sıcaklık ve yağış özelliklerinde görülen bu değişiklikler, iklim tipinin oluşumunu da aynı şekilde etkilemiştir (Kaya F. , 2018, s. 9).

Ağrı ili topraklarının % 46'sı dağlardan, % 29'u ovalardan, % 18'i platolardan ve % 7'si ise yaylalardan meydana gelmektedir. Ağrı ili sınırları içerisinde 5137 m yükseltisiyle Büyük Ağrı Dağı ve 3896 m yükseltisiyle Küçük Ağrı Dağı başta olmak üzere 3343 m yükseltisiyle Tendürek Dağı, 4058 m yükseltisiyle Süphan Dağı, 3279 m yükseltisiyle ile Aşağı Dağ, 3243 m yükseltisiyle Karadağ ve 3250 m yükseltisiyle ile Aladağ gibi yükseltisi 3000 m.'nin üzerinde birçok yüksek dağ bulunmaktadır. Yükseltinin fazla olduğu Ağrı'nın düzlük alanları ile etrafındaki dağlık ve tepelik arazilerin özellikle kuzey yamaçlarında, gerek bakı etkisinin az oluşundan dolayı sıcaklık değerlerinin düşük olması ve gerekse de yükseltinin etkisinden dolayı karın yerde kalma süresi uzun olmaktadır (Kaya F. , 2018, s. 19). Ağrı ilinde, topoğrafik ve iklimik faktörlerden dolayı Doğu Anadolu'nun karasal iklimi etkili olmaktadır. Dolayısıyla yörede iklime bağlı olarak beşerî ve ekonomik faaliyetler bu doğrultuda şekillenebilmektedir (Çimen, Çınar, & Kaya, 2006, s. 52).

İklim özellikleri ile turizm arasında yakın ilişkiler vardır. Bir bölgedeki iklim elemanları ile bu elemanların uzun yıllara dayalı ortalamasını belirten iklim tipi, o bölgenin turistik çekiciliğinin temel taşıyıcısı olması bakımından büyük önem taşımaktadır. Dolayısıyla iklim verilerinin bazıları, çevrenin turistik potansiyel çekim gücü taşıyıcısı olarak kabul edilmektedir (Doğanay & Zaman, 2016, s. 69). Bir bölgede kar örtüsünün en az altmış gün yerde kalması ve örtü kalınlığının 50 cm'yi aşması durumunda; eğer çığ düşmesi bakımından risk taşımıyorsa ve eğim durumu yeterli ise ve yakın çevresinde bir nüfus kitlesi varsa konaklama ve bazı gerekli yatırımlar yapılarak bu bölge kış turizm merkezi durumuna getirilebilir (Doğanay & Zaman, 2016, s. 76) (Tablo 2).

Tablo 2: Ağrı İlinde Kar Yağışlı Gün Sayısı, Karla Örtülü Günler ve Günlük Ortalama Kar Yüksekliği (1986-2018).

AYLAR	O	Ş	M	N	M	H	T	A	E	E	K	A	Toplam
Kar Yağışlı Gün Sayısı	8	7,21	6,21	0,96	0,03	-	-	-	-	0,15	1,69	6,69	30,94
Karla Örtülü Gün Sayısı	29,12	27,57	22,75	3,03	-	-	-	-	-	0,18	5,27	21,81	109,73
Günlük Kar Yüksekliği	31,94	49,25	28,53	2,71	-	-	-	-	-	0,03	2,11	13,58	128,15

Kaynak: Tarım ve Orman Bakanlığı Meteoroloji Genel Müdürlüğü verilerinden yararlanılarak hazırlanmıştır.

Ağrı'da en az kar yağışı mayıs ayında (0,03 gün) en fazla kar yağışı da ocak ayında (8 gün) görülmektedir. ekim, kasım aylarında kar yağışı artmakta ve buna paralel olarak karla kaplı günlerin sayısı da artmaktadır. Kasım ayının sonlarından başlayıp nisan ayının ortalarına kadar kayak sporu yapılabilecek yeterlilikte kar yağışı gözlenmektedir. Yüksek kesimlerde, dağlarda, tepelerde, kar kalınlığı ve kar yağışı daha fazladır. Ağrı'nın 33 yıllık iklim verilerine bakıldığında iklim tipi olarak kış turizm potansiyelinin olumlu olduğu görülmektedir. Bu bakımdan araştırma sahası olan Ağrı ili, 2000 metrenin üzerindeki ortalama yükseltisi, zorlu kış şartları, topoğrafik yapısından dolayı çok sayıda yüksek ve eğimli araziye sahip olması sebebiyle kış turizmi ve kış sporları için uygun bir yapıdadır (Kocaman & Kaya, 2014, s. 156).

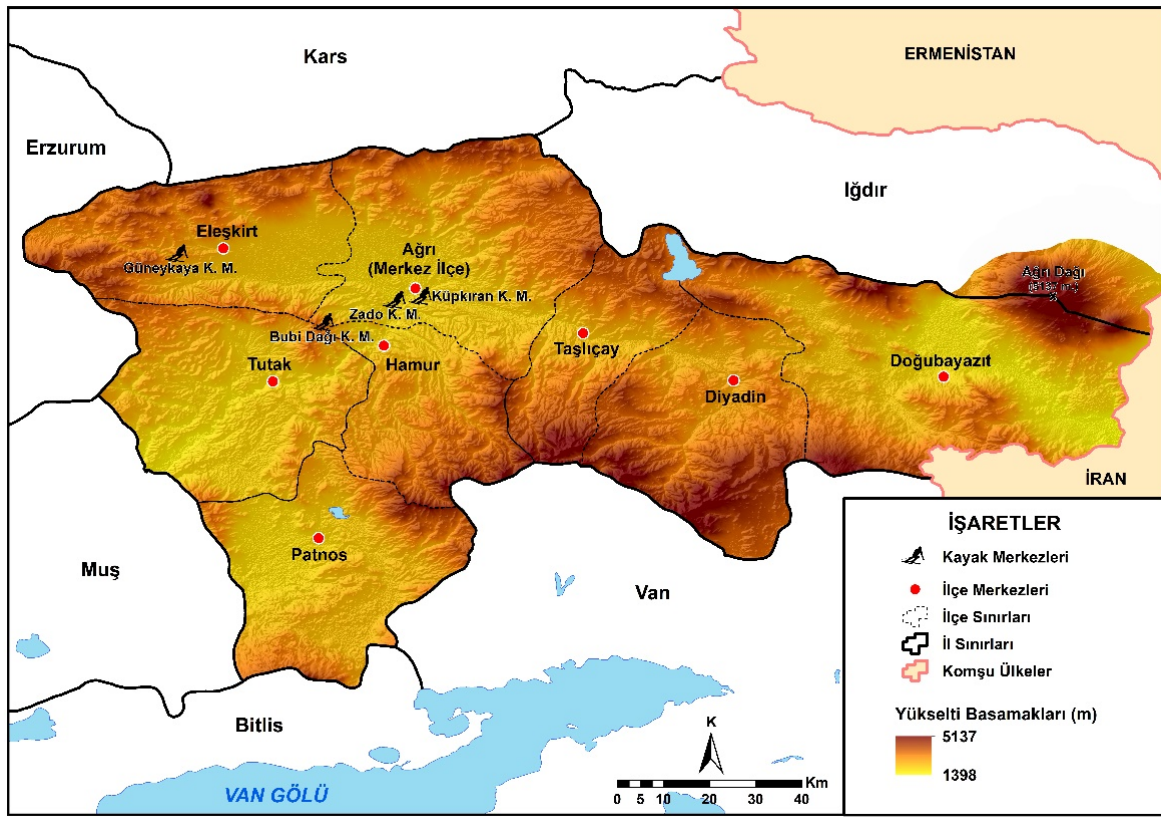
6. Ağrı İlindeki Kayak Merkezlerinin Mevcut Durumu

Araştırma sahasını oluşturan Ağrı ilinde kış turizmi ve kayak sporu için yeterli potansiyele sahip olmasına rağmen kış turizmine hizmet edebilecek, bölge ekonomisine katkı sağlayabilecek, çevre illere göre turistik çekimi artırabilecek aktif bir kış turizm merkezi bulunmamaktadır. Kayak sporunun ülkemizde yaygınlaşmaya başladığı dönemlerden itibaren her bölgede olduğu gibi Ağrı'da da kayak sporu ve kış turizmi için çeşitli çalışmalar yapılmıştır. Ağrı'da 1960'lı yıllardan sonra bu alanda faaliyetler başlamış ve şimdiye kadar beş farklı kayak merkezi hizmete açılmıştır. Yapılan kayak merkezlerinin dördü çeşitli sebeplerden dolayı atıl durumda ve şuan aktif olan kayak tesisi de turizm açısından yetersiz olmakla birlikte kayak sporu için uygun durumdadır (Harita 3).

İlde ilk olarak 1964 yılında şehir merkezine yaklaşık 1 km uzaklıkta Küpkıran Köyü mevkiinde mukavemet antrenmanı için düz arazide prefabrik bir kayak binası yapılmıştır. Kayak eğitimine gelen sporcular o

yıllarda ilkel tahta kayaklar kullanmışlardır. Ancak daha sonra bahsi geçen bu prefabrik yapı yıkılarak kaldırılmıştır. Kayak sporu için ilde ikinci olarak 1976 yılında şehir merkezine 9 km uzaklıkta Zado Köyü yakınlarında İl Özel İdaresi tarafından tek katlı bir kayak evi olan Zado Kayak Tesisi kurulmuştur. Ancak teleski sistemi yapılmadığından ve kayağa gelen insanlar yürüyerek tepeye çıkıp tahta kayaklarla kaymaya çalıştıklarından, yaklaşık iki yıl faaliyet gösterdikten sonra bina yıkılarak tahliye edilmiştir (Gençlik ve Spor İl Müdürlüğü, 2019). (Fotoğraf 1)

İldeki kış turizm potansiyelini değerlendirmek açısından Spor Genel Müdürlüğü tarafından 1986 yılında Yayla Köyü mevkiinde Bubi Dağı Kayak Merkezi yapılmıştır (Gençlik ve Spor İl Müdürlüğü, 2019). Ağrı kentine 18 km mesafede bulunan Bubi Dağı Kayak Merkezi kış turizmi ve kayak sporu amacıyla açılan ilk merkezdir. Karın uzun süre yerde kalmasını sağlayan alpin çayırlarla kaplı bir alana sahip olup, eğim değerleri açısından da oldukça elverişli bir kayak potansiyeline sahiptir. Yapıldığı dönem bölgedeki diğer kayak merkezleri (Palandöken, Sarıkamış) ile kıyaslandığında her açıdan eşit düzeyde olan bu merkez, yanlış planlamalar, ilgisizlik gibi nedenlerden dolayı tamamen terk edilmiş ve günümüzde kayak yapılamayan bir yer durumuna gelmiştir (Kocaman & Kaya, 2014, s. 156).



Harita 3: Ağrı ili topoğrafya haritası ve kayak merkezlerinin dağılışı



Fotoğraf 1: Bubi Dağı Kayak Merkezi

Bubi Dağı Kayak Merkezinde 1 adet kayak binası ve içerisinde 60 kişilik kafeterya yapılmıştır. Faaliyete geçtiği ilk yıl kar yağışının fazla olması ve ilgisizlikten dolayı tesise ulaşım sağlanamamış ve bu nedenle de sadece bir ay kadar aktif olarak hizmet verebilmiştir. 1227 m uzunluğunda 600 kişi/saat kapasiteli telesiyej/teleski sistemi bulunan merkezde kapatıldıktan sonra tesiste bulunan teleski sistemi sökülerek Bayburt-Kop Dağları Kayak Merkezine taşınmıştır (Kocaman & Kaya, 2014) (Fotoğraf 2).

Bubi dağı 2450 m yüksekliğe sahip olup, dağ ve doğa turizmi gibi alternatif turizm türlerine hizmet edebilecek potansiyele sahiptir. Son yıllarda Ağrı İbrahim Çeçen Üniversitesi öğrencilerinin ve tur şirketlerinin girişimleri üzerine Bubi Dağı'na yönelik dağ yürüyüşü turları düzenlenmektedir. Bu bakımdan sadece kış aylarında değil, bahar ve yaz aylarında da turizm yapılabilecek potansiyelinin olduğu görülmektedir (Fotoğraf 3).



Fotoğraf 2: Bubi Dağı Kayak Evinin harabe haline gelmiş tesislerinden bir görüntü



Fotoğraf 3: Ağrı İbrahim Çeçen Üniversitesi öğrencilerinin Bubi Dağı etkinliğinden bir görünüş (İC Vakfı arşivinden)

Bubi Dağı Kayak Merkezi atıl durumda kaldıktan sonra ildeki kış turizm potansiyelini değerlendirmek amacıyla 1998 yılında Vali Lütfü Yeğenoğlu tarafından İl Özel İdaresi bütçesinden, Ağrı'nın Eleşkirt ilçesinde, Güneykaya köyü yakınlarında Güneykaya Kayak Merkezi yapılmıştır. 2000 yılında hizmete açılan bu merkez konaklama tesisleri mekanik tesisler açısından son derece modern ve donanımlı bir şekilde inşa edilmiştir. Ulaşım faaliyetleri bakımından uygun konumu, kayak sporu ve kış turizmi için ideal kar yapısı, topoğrafik açıdan bakıldığında elverişli pistleri, çığ ve sis gibi olumsuz doğa olaylarının görülmemesi ve kasım ayı ortalarından mart ayı sonlarına kadar kayak yapılabilmesi gibi kış turizmi açısından önemli özellikleri taşımaktadır (Kaya & Kocaman, 2009, s. 301-302) (Fotoğraf 4).



Fotoğraf 2: Güneykaya kayak alanı (Fotoğraf il özel idaresi arşivinden alınmıştır.)

Güneykaya Kayak Merkezi Eleşkirt ilçe merkezine 6 km, Ağrı il merkezine 36 km mesafede bulunmaktadır. 1600 m uzunluğunda ve saatte 1200 kişiyi zirveye çıkarma kapasiteli 4'lü açık ve kapalı olmak üzere alttan ısıtılmalı son sistem uzay tipi Detachable telesiyej tesisi bulunmaktadır (İl Özel İdare Müdürlüğü, 2019).

Güneykaya Kayak Merkezi'nde karayoluna 500 m mesafe uzaklıkta peyzaj çalışmaları yapılmış olan alan yaklaşık 200 000 m²'lik alan içinde yer alan iki yıldızlı ve turizm işletme belgeli olan otelde her türlü konfora sahip 20 normal, 4 suit oda olmak üzere toplam 52 yatak kapasitesi bulunmaktaydı. Ayrıca otelde 175 kişi kapasiteli 2. sınıf bir restoran, 60 kişilik çok amaçlı bir salon, Türk hamamı, spor salonu, Amerikan bar ve satış üniteleri bulunmakta, bu özellikleriyle turizme hizmet verebilecek yeterli donanımına sahipti (Kaya & Kocaman, 2009, s. 307). Eleşkirt Güneykaya Kayak Merkezi kuruluşunun ardından kısa bir süre Eleşkirt Kaymakamlığı Özel İdare Müdürlüğü'nce potansiyelinin daha iyi değerlendirilmesi ve geliştirilmesi amacıyla özel bir şirkete kiraya verilmiştir (Kaya & Kocaman, 2009, s. 302). Özel bir şirket tarafından işletilen bu tesisler bir sezon gibi kısa bir süreden sonra ilgili işletmenin iflasından dolayı 2002 yılına kadar atıl bir vaziyette kalmıştır. 2002 yılındaki özelleştirme ile birlikte 49 yıllık bir süre için tekrar özel sektöre devredilmiştir. Bu devirden sonra gelişmesi

beklenen kayak merkezi, sadece iki yıl faaliyet gösterdikten sonra tekrar kapatılmış ve o zamandan beri terk edilmiş bir şekilde beklemiştir (İl Özel İdare Müdürlüğü, 2019). Ancak tesislerin kullanılmaması ve güvenlik sorunlarından dolayı valilik kararıyla otel yıkılmış tesislerin çeşitli mekanizmaları ise sökülmüş, başka kayak merkezlerine aktarılmıştır. Fakat tesisin tekrar faaliyete geçirilebilmesi amacıyla 2018/11807 sayılı Cumhurbaşkanlığı Kararnamesi ile Ağrı İl Özel İdaresi tarafından kamulaştırma yapılması kararı alınmıştır (ResmiGazete, 2018) (Fotoğraf 5).



Fotoğraf 3: Güneykaya Kayak Merkezi (Fotoğraf il özel idaresi arşivinden alınmıştır.)

İlde son olarak 2010 yılında Aşağı Küpkıran Köyü mevkiinde Milli Emlak Müdürlüğü'nce tahsis edilen 44.090 m²'lik alana Türkiye Kayak Federasyonu tarafından 22 elçekli teleski sistemi kurulmuştur. Pist sayısı iki olan tesisin pist uzunluğu 700 m olmakla birlikte tesiste Gençlik ve Spor İl Müdürlüğü'ne ait sporcuların antrenmanı için bir adet soyunma ve dinlenme yeri bulunmaktadır (Gençlik ve Spor İl Müdürlüğü, 2019) (Fotoğraf 6).



Fotoğraf 4: Küpkıran Kayak Tesislerinden görünüm

Küpkıran Kayak Tesisinde ayrıca aşağı kısımda bir adet kafeterya, kayak odası, butik mağaza ve oturma yerleri bulunmaktadır. Tesiste otel ve konaklama imkânı bulunmamasıyla birlikte turizm açısından yetersiz görülmektedir ve bölge halkının daha çok hafta sonları veya kısa tatil günlerinde ve boş zamanlarında gelip eğlenebilecekleri kayak sporunu yapabilecekleri bir alan özelliğindedir. Tesis slalom için uygun olup, 2010 yılından beri aktif olarak çalışmaktadır. (Fotoğraf 7)



Fotoğraf 5: Küpkıran Kayak Pisti ve Kayakçılardan Bir Görünüş

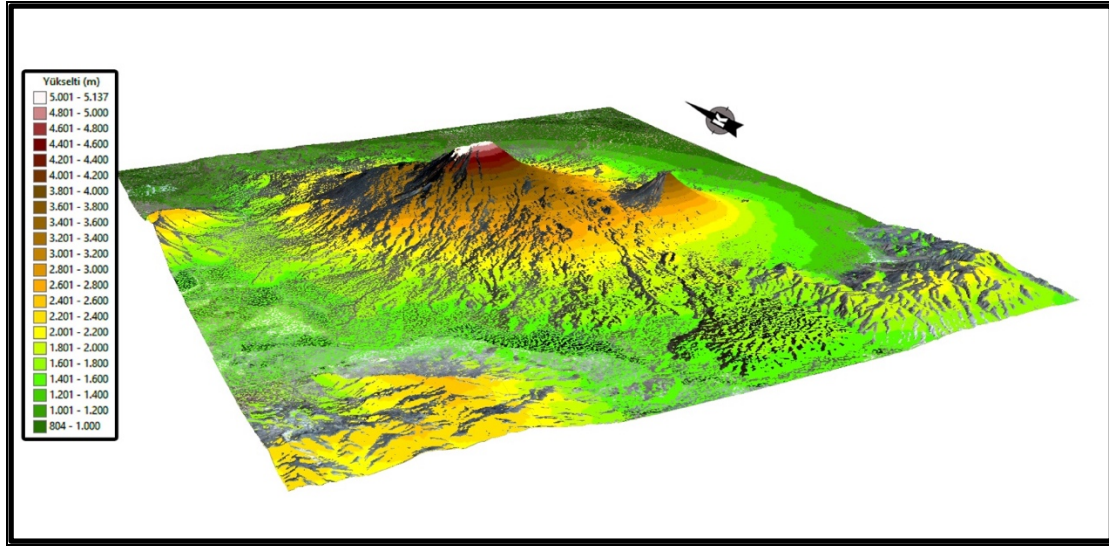
7. Ağrı Dağı'nın Kış Turizm Potansiyeli

Doğubayazıt'ın kuzeydoğusunda bulunan Büyük Ağrı Dağı, Türkiye'de dağcılık turizmi için yüksek potansiyele sahip volkan konisi olan dağlardan biridir. Dağcılık ile ilgilenenlerin istediği birçok özelliği barındıran Ağrı Dağı'nın kolay çıkış güzergâhları olduğu gibi, tırmanılması zor dik yamaçları da bulunmaktadır. Ağrı Dağı bütün dünyada çok fazla bilinirliği olan önemli bir dağdır. Bunun başlıca üç sebebi bulunmaktadır. Bunlardan birincisi 5137 metrelik yükseltisi ve sivri yapısı ile heybetli oluşudur. İkinci ve üçüncü nedenleri olarak da, dağcılık faaliyetleri açısından tatmin edici olması ve Nuh'un Gemisi'nin burada karaya oturduğu inancından dolayı hem dini hem de efsanevi açıdan önemli bir yerinin bulunmasıdır (Kaya & Arınç, 2004). Ayrıca Ağrı Dağı, 17 Kasım 2004 tarihli ve 25643 sayılı Resmî Gazete'ye göre Millî Park olarak ilan edilmiştir (Ağrı Dağı Millî Parkı, 2020). Ağrı Dağı Millî Parkı bu ilana göre üç bölümden oluşmaktadır. Bunlar: Büyük ve Küçük Ağrı Dağları, Meteor Çukuru ve Nuh'un Gemisi kalıntısının da yer aldığı 88.014 ha'lık alandır (Kocaman & Kaya, 2014) (Harita 4).

Ağrı Dağı ve çevresi milli park dâhilinde olduğu için bölgede alternatif etkinliklerden birisi olan avcılık yasaklanmıştır. Sahada turizm çeşitliliklerinin güçlendirilmesi amacıyla yapılabilecek olan doğa ve dağ yürüyüşü, dağcılık, kamp ve karavan turizmi gibi turistik faaliyetlerin geliştirilmesi açısından herhangi bir sınırlandırma olmamasına rağmen güvenlik sorunlarının olması turizm faaliyetlerinin çeşitlenmesini ve güçlenmesini olumsuz yönde etkilemektedir (Kaya F. , 2016).

Ağrı Dağı üzerinde 3000 m'ye kadar farklı eğimlerde kayak pistlerinin kurulabileceği söylenebilir. Uydu görüntüleri ve saha çalışmaları sonucu yapılan analizlerde, uzunlukları 7 km'yi bulabilen ve eğim değerlerinin %5 ile %46 arasında değiştiği çok sayıda kayak pisti oluşturulabilir. Farklı eğimler ve uzunluklarda pistlerin oluşturulması durumunda ise hem yeni başlayan hem de ileri seviyede kayak yapabilen turistler açısından büyük bir çekicilik oluşturacağı düşünülmektedir. Kış sporları turizmi hususunda sporcu eğitim merkezlerinin, turistik otel ve kamp alanlarının, farklı kapasitelerde telesiyejler ve benzeri mekanik tesislerin oluşturulmasının kış turizmi açısından hem Ağrı iline hem de Türkiye'ye çok büyük bir zenginlik katacağı ön görülmektedir (Kaya F. , 2020).

Ayrıca Ağrı Dağı ve yakın çevresinin turizm potansiyelinin, hem yaz hem de kış turizmi açısından değerlendirilebileceği düşünülmektedir. Yaz turizminde, yaylacılık faaliyetleri ve yayla turizmi açısından Ağrı Dağı büyük bir zenginliğe sahiptir. Bununla birlikte yaz aylarında botanik geziler, binek hayvanlarıyla dağ bisikletleriyle ya da motosikletlerle gezinti, Doğubayazıt Sazlıkları ve Balık Gölü'nün varlığından dolayı kuş gözlemleri, Buz Mağarası ve diğer küçük mağaraları ziyaret, yamaç paraşütü, dağın hemen yakınlığında bulunan meteor çukuru, kültürel miras turizmi açısından önem taşıyan İshak Paşa Sarayı Doğubayazıt Kalesi gibi varlıklar değerlendirilebilirler. Bunların dışında inanç turizmi açısından da Nuh'un Gemisi'nin Ağrı Dağı eteklerinde bir yere inmiş olması inancı ve bunun gemi kalıntısına benzer bir yeryüzü şekli ile ispatlanmaya çalışılması bu bölgenin yaz aylarında da çok sayıda turiste ev sahipliği yapabilmesi açısından büyük önem arz etmektedir (Doğanay, 2003).



Harita 4: Ağrı Dağı topoğrafya haritası

8. Sonuç ve Tartışma

Sonuç olarak hem topoğrafik hem de klimatolojik faktörlere göre zengin bir kış turizmi potansiyeline sahip olan Ağrı ilinde bu potansiyelin yeterince değerlendirilemediği söylenebilir. Uzun ve ağır kış koşullarının yaşandığı, genç nüfus yapısına sahip olan Ağrı ilinde sosyal aktivitelerin sınırlı olduğu ve halkın rekreasyon ihtiyacına yönelik alanlarının kısıtlı olduğu bilinen bir gerçektir. İl sınırları içerisinde daha önceki yıllarda yapılan ancak kısa sürede kullanılamaz hale gelen Bubi Dağı Kayak Merkezi, Güneykaya Kayak Merkezi ve Zado Kayak Merkezlerinin kış turizmi açısından bir kayıp olduğu düşünülmektedir. Ağrı'da hali hazırda kullanılmakta olan Küpkıran Kayak Merkezi'nin ise hem mekanik tesis hem de konaklama imkanları açısından yetersiz olması dolayısıyla kente kış turizmi açısından istenilen katkıyı sağlayamadığı görülmektedir.

Önceki yıllarda inşa edilmiş olan kayak merkezlerinin tamamen kamusal yatırımlar ile desteklenmesi ve profesyonel işgücü noktasından yetersiz kalması büyük handikaplar oluşturmuştur. Devlet desteği ile yapılan ancak belli bir süreden sonra işletilemeyen bu tesislerin, turizm alanında profesyonel olan özel sektör tarafından da rağbet görmemesi atıl duruma gelmelerine yol açmıştır. Bu durumun hem Ağrı İli hem de ülke ekonomisi açısından olumsuz bir sonuç ortaya çıkardığı aşikardır.

Ağrı ili sınırları içerisinde Büyük Ağrı Dağı, Küçük Ağrı Dağı, Süphan Dağı, Köse Dağ, Aladağlar, Tendürek Dağı gibi yükselti ve eğim açısından kış sporları için elverişli ortamlar olmasına rağmen bunların turizm için değerlendirilmediği yadsınamaz bir gerçektir. Özellikle taşıdığı özellikler açısından uluslararası alanda bir marka değeri olan Büyük Ağrı Dağı ve çevresinin çok çeşitli turistik aktiviteler açısından elverişli olmasına rağmen yeterince kullanılmadığı açıkça gözlemlenmektedir.

Serhat Kalkınma Ajansı tarafından halihazırda (2021) sürdürülen ve kısa sürede tamamlanması beklenen Ağrı Dağı ve Çevresi Master Plan çalışmalarının neticelenmesi ile birlikte konum avantajlarından da yararlanılarak başta İran ve Rusya olmak üzere bölgeye kış turizmi ve kayak sporu amacıyla gelen turistlerin ilgisini çekebilecek ve ihtiyaçlarını karşılayacak donanımlı turizm tesisleri inşa etmek için kapsamlı çalışmalar yapılmalıdır. Bu alt yapı çalışmalarıyla birlikte özellikle inanç turizmi açısından bir marka olan Ağrı Dağı ve Nuh'un Gemisi konseptini kullanarak Ağrı ilinde bulunan doğal ve beşeri turistik kaynaklar ile ilgili reklam çalışmaları yapıp kısa tanıtım filmleri çekilerek gerek afişlerle, gerek sosyal medya paylaşımları ile gerekse de turizmle ilgili internet siteleri aracılığıyla turistlerin ilgisi çekilmelidir.

Ağrı Dağı'nın yerli ve yabancı turistler tarafından tanınmıyor olması sayesinde gelen turist sayısında artış görülebilecektir. Bölgeye gelen yerli ve yabancı turistlerin ortalama kalış sürelerinin daha fazla olmasını sağlayacak çözümlerin üretilmesi gerekmektedir. Bölgeye donanımlı otellerin inşa edilmesi, eğlence ve alışveriş merkezleri ile spor tesislerinin yapılması hem hareketlilik kazandıracaktır, hemde turistlerin ortalama kalış sürelerinin uzamasını sağlayacaktır.

Özellikle Büyük Ağrı Dağı, Küçük Ağrı Dağı, Süphan Dağı, Tendürek Dağı, Aladağlar, Köse Dağı gibi birçok yüksek dağa sahip olan Ağrı ilinin 2023 Türkiye Turizm Stratejisi eylem planında bu önceliklerinin ön plana çıkarılmasının ve buralara modern ve yüksek kapasiteli mekanik ve konaklama tesislerinin yapılmasının il ve ülke ekonomisine katkı sağlayacağı kaçınılmazdır.

Yapılması önerilen kayak merkezlerine gelecek olan turistlerin gastronomi ihtiyaçlarının giderilmesi, kayak sporu dışında eğlence ihtiyaçlarına yönelik çeşitliliğin artırılması, özellikle akşam saatlerinde alternatif eğlence aktivitelerinin hazırlanması, konaklama tesislerinde sağlık, yüzme, spa, kongre, konser, festival gibi etkinliklerin gerçekleştirilmesi kış turizminin geliştirilmesi açısından büyük önem taşımaktadır.

Ayrıca kış turizminin küresel anlamda değerini her geçen gün artırdığı düşünülerek gelen yerli ve yabancı turistlere yöresel zenginliklerin yansıtılabileceği folklorik faaliyetler, kış konserleri, gece kayağı yapılabilmesi için tesislerde ışıklandırmaların yapılması, tamamen iklime bağlı kalmamak adına yapay kar sistemlerinin oluşturulması sürdürülebilirlik açısından son derece önemlidir. Ayrıca kayak merkezlerinde alternatif eğlenceler arasında olabilecek çok sayıda kar motorunun temin edilmesi ve bunların turistlere kiralanması, şişme kar kızıağı etkinliği olan snow tubing pistlerinin yapılması ve kar yürüyüşü parkurları yapılarak kayak yapmayan kış turistlerine kar yürüyüşü imkânlarının oluşturulması planlanmalıdır. Belirtilen projelere ilaveten insan sağlığı açısından son derece önemli olan pist ve tesis güvenlik sistemlerinin kurulması ve kayak merkezlerinde sağlık merkezlerinin inşa edilmesi kış turizm merkezleri açısından en önemli gereklilikler arasındadır.

Bütüncül ve sürdürülebilir bir yaklaşımla başta kış turizmi olmak üzere bölgede var olan doğal ve kültürel turizm potansiyelinin değerlendirilmesine yönelik yapılacak olan kapsamlı ve planlı çalışmalar, Ağrı ilinin sosyo ekonomik yapısına oldukça olumlu katkılar sağlayacak, iş ve istihdam konusunda yeni kapılar açacak ve en önemlisi de bölgeden dışarıya yoğun olarak yaşanan göç hareketini tersine çevirebilecektir.

Kaynakça

- Ağger, V. (2011). *Universiade 2011 Kış Oyunlarının Erzurum Kış Turizmi Potansiyeline Etkileri*. Erzurum: Atatürk Üniversitesi Sosyal Bilimler Enstitüsü (Yayınlanmamış Yüksek Lisans Tezi).
- Ağrı Dağı Milli Parkı. (2020, 4 15). Resmi Gazete: <https://www.resmigazete.gov.tr/eskiler/2004/11/20041117.htm#1> adresinden alındı
- Albayrak, A. (2013). Kış turizmi turistlerinin seyahat motivasyonları. *14. Ulusal Turizm Kongresi*, (s. 144-164). Kayseri.
- Aydın, A. D. (2007). Sarıkamış'ın kış sporları turizmi potansiyeli açısından değerlendirilmesi. *Süleyman Demirel Üniversitesi Sosyal Bilimler Enstitüsü Dergisi*(6), 203-210.
- Çalışkan, U. (2014). *Sarıkamış kayak tesisleri ve konaklama hizmetleri müşteri memnuniyeti araştırması*. Kars: TC Serhat Kalkınma Ajansı.
- Çimen, A., Çınar, O., & Kaya, F. (2006). Ağrı ilinin sosyo-ekonomik yapısı ve yaşam memnuniyeti araştırması. *Atatürk Üniversitesi Sosyal Bilimler Enstitüsü Dergisi*, 8(2), 49-68.
- Doğanay, H. (2003). Ağrı dağı ve turistik önemi. *Doğu Coğrafya Dergisi*, 8(9), 169-179.
- Doğanay, H., & Doğanay, S. (2005). Palandöken dağı'nın kış turizm potansiyeli ve değerlendirilmesindeki yeni gelişmeler. *Ulusal Coğrafya Kongresi*, (s. 153-165). İstanbul.
- Doğanay, H., & Zaman, S. (2016). *Türkiye turizm coğrafyası*. Ankara: Pegem Akademi Yayınevi.
- Doğaner, S. (1991). Dağ turizmine coğrafi bir yaklaşım: uludağ'da turizm. *Atatürk Kültür, Dil ve Tarih Yüksek Kurumu Coğrafya Kolu Coğrafya Araştırmaları Dergisi*(3), 137-157.
- Doğaner, S. (1997). Türkiye'nin dağlık alanlarında kış turizmini etkileyen coğrafi etmenler. *İstanbul Üniversitesi Edebiyat Fakültesi Coğrafya Dergisi*(5), 19-44.
- Doğaner, S. (2001). *Türkiye turizm coğrafyası*. İstanbul: Çantay Kitabevi.
- Gençlik ve Spor İl Müdürlüğü. (2019). *Ağrı'daki kayak merkezlerinin mevcut durumu*. Ağrı: Ağrı Gençlik ve Spor İl Müdürlüğü.
- İl Özel İdare Müdürlüğü. (2019). *Ağrı'daki kayak merkezlerinin mevcut durumu*. Ağrı: İl Özel İdare Müdürlüğü.
- Işık, D. (2010). *Erciyes dağı'nın turizm ve rekreasyon bakımından Kayseri kenti için önemi*. İzmir: Ege Üniversitesi Sosyal Bilimler Enstitüsü Coğrafya Ana Bilim Dalı (Yayınlanmamış Yüksek Lisans Tezi).
- Katkat, D., & Mızrak, O. (2006). Yaz ve kış turizmlerinin türkiye ekonomisine katkılarının karşılaştırılması. *Atatürk Üniversitesi Beden Eğitimi ve Spor Bilimleri Dergisi*, 8(4), 32-39.
- Kaya, F. (2016). Ağrı dağı'nın turizm potansiyeli ve değerlendirme durumu. *Marmara Coğrafya Dergisi*(34), 217-229.
- Kaya, F. (2018). Ağrı ilinin coğrafi analizi. K. KARABULUT (Dü.) içinde, *Ağrı İlinin Sosyo-Ekonomik Profili* (s. 1-32). Ağrı: Ağrı İbrahim Çeçen Üniversitesi Yayınları.
- Kaya, F. (2020). *Ağrı dağı ve Nuh'un gemisi (doğal çevre özellikleri ve inanç turizmi açısından önemi)*. Ankara: Bilgin Kültür Sanat Yayınları.
- Kaya, F., & Arınç, K. (2004). Doğubayazıt ilçesi'nin turizm potansiyeli. *Güneşin Doğduğu Yer: Doğubayazıt Sempozyumu*. 3, s. 433-450. İstanbul: Çekül Vakfı.
- Kaya, F., & Kocaman, S. (2009). Turizm coğrafyası açısından bir araştırma: Eleşkirt (Güneykaya) kayak merkezi'nin kış turizm potansiyelinin sürdürülebilir yöresel kalkınma açısından değerlendirilmesi. *Ekev Akademi Dergisi*, 13(40), 299-316.
- Kayszerili, A., & Coşkun, O. (2016). Ağrı ilinde toplumsal yaşam ve coğrafi etmenlerle olan etkileşimi üzerine bir inceleme. *II. Uluslararası Ağrı Sosyal Bilimler Kongresi*, (s. 108-121). Ağrı.
- Kocaman, S., & Kaya, F. (2014). *Ağrı ilinin turizm coğrafyası*. Erzurum: Zafer Medya.
- Kocaman, S., Kaya, F., & Korkusuz, T. (2011). Ağrı ilinin idari coğrafya analizi. *Atatürk Üniversitesi Edebiyat Fakültesi Coğrafya Bölümü I. Ulusal Coğrafya Sempozyumu Bildiriler Kitabı*, (s. 599-620). Erzurum.

- Kültür ve Turizm Bakanlığı. (2007). *Türkiye turizm stratejisi 2023*. Ankara: Kültür ve Turizm Bakanlığı Yayınları. 12 15, 2019 tarihinde <https://www.ktb.gov.tr/Eklenti/906,ttstratejisi2023pdf.pdf?0> adresinden alındı
- Özbay, G. (2018). Alternatif turizm politikaları içerisinde kış turizmi: Türkiye'ye yönelik swot analizi. *The Journal of International Lingual Social and Educational Sciences*, 4(2), 219-229.
- ResmiGazete. (2018, 5 14). *Güneykaya kayak merkezi*. Resmi Gazete: <https://www.resmigazete.gov.tr/eskiler/2018/05/20180529-14.pdf> adresinden alındı
- Sađlık, E., & Kocaman, G. (2014). Kayak merkezlerinde turistlerin hizmet kalite algısının belirlenmesi: palandöken kayak merkezinde bir uygulama. *Atatürk Üniversitesi İletişim Dergisi*, 6(1), 67-87.
- (2015). *Türsab kış turizmi raporu*. İstanbul: Türkiye Seyahat Acentaları Birliđi. 12 15, 2019 tarihinde https://www.tursab.org.tr/haberler/tursab-kis-turizmi-raporu_11931 adresinden alındı
- Ülker, İ. (2006). *Dađlarımız: Dađ sporları ve dađ turizmi, yüksek dađlarımız ve kayak merkezleri*. Ankara: Kültür ve Turizm Bakanlığı Yayınları.
- Ülker, İ. (2013). *Türkiye'de dađcılık ve kayak*. Ankara: Grafik Ofset Matmaacılık.
- Yazgan, Ş., & Kadanalı, E. (2012). Ađrı ilinin kırsal turizm potansiyelinin deđerlendirilmesi. *Karamanođlu Mehmetbey Üniversitesi Sosyal ve Ekonomik Arařtırmalar Dergisi*, 14(22), 5-10.
- Yücel, C. (2015). *Dünyada kar turizmi ve türkiye*. TÜRSAB AR-GE Departmanı. istanbul: TÜRSAB. 10 8, 2019 tarihinde http://www.tursab.org.tr/dosya/1016/05arkartemel_1016_1646312.pdf adresinden alındı