

KONYA SİLLE HALILARININ DESEN VE MOTİF ÖZELLİKLERİ

Dr . Meral AKAN*

Prof. Dr. Nuran KAYABAŞI**

ÖZET

Anadolu'nun el halıcılığının farklı kültürlerle beslendiği ve geliştiği önemli merkezlerden biri olduğu bilinmektedir. Anadolu'da kendilerine özgü özellikler taşıyan el halılarının bulunduğu çeşitli bölgeler mevcuttur. Bilindiği gibi Türk el halıları hammaddesinden renklerine, içerdiği motiflerden işçiliğine kadar yüzyıllardır dünya üzerinde ün yapmış, sanat değeri taşıyan örnekleri kapsamaktadır. Bu değerli örneklerin üretildiği bölgelerden biri de Sille'dir. Bu çalışmada Konya Sille halılarının tanıtılması, bugünkü koşullarda yapılan üretimin saptanması yer almaktadır. Çalışmanın içeriğini ise bu halıların desen ve motif özelliklerinin analiz edilmesi oluşturmaktadır. Çalışmada Sille halıların desen ve motifler incelenmiş, fotoğraflanmış ve yorumlanmıştır. Bu değerlendirmeler ile kompozisyonun geneli analiz edilmiştir. Ayrıca Sille el halıcılığının devamının sağlanması için gerekli öneriler sunulmuştur.

Anahtar Kelimeler: El Dokuma Halı, Konya-Sille, Motif

THE DESIGN AND MOTİF PROPERTİES OF HANDWOVEN CARPETS PRODUCED IN SİLLE -KONYA

ABSTRACT

Anatolia is centre in which the carpet- weaving has benefited from various cultures and developed. There have been different areas having handwoven carpets which have

**Selçuk Üniversitesi Mesleki Eğitim Fakültesi El Sanatları Eğitimi Bölümü*

*Selçuk Üniversitesi Mesleki Eğitim Fakültesi Alaaddin Keykubat Kampüsü 42031 Selçuklu-Konya 0 332 223
1794 makan@selcuk.edu.tr*

***Ankara Üniversitesi Ev Ekonomisi Yüksekokulu El Sanatları Bölümü*

*Ankara Üniversitesi Ev Ekonomisi Yüksekokulu İrfan Baştuğ caddesi No:9 06130 Aydınlikevler- Ankara 0312
596 1000 kayabasi@agri.ankara.edu.tr*

own properties in Anatolia. As known, Turkish carpets have a world –wide, artistic reputation due to their raw materials, colours, motifs and labour. Sille is the one of production centres where these precious samples are made. Our study includes the presentation of Konya Sille carpets and determination of the production in present conditions. It is contens to analyse the characteristics of motifs and ornaments of these carpets in this study. The motifs in these carpets were studied in details, photographed and commented. In addition, necessary recommendations were suggested to provide continuity of Sille handy carpet- weaving.

Key Words:Handwoven carpet, Konya –Sille, Motif

GİRİŞ

Türk el halıcılığı, farklı kültürlere ait önemli izler taşıyan örnekleri kapsamı bakımından önem taşımaktadır. Varlığı Pazırık kurganında bulunan “Pazırık halısına” tarihlendirilen el halıları zaman içerisinde çeşitli gelişmeler göstererek günümüze gelmiştir. Bu süreç içerisinde hammaddesi, işçiliği, motifleri ve renkleri ile çok çeşitli örnekler ortaya çıkmış ve bazıları günümüze ulaşabilmiştir. Bu halılar aynı zamanda tarihi belge özelliği taşımaktadır. Halı dokumacılığı Anadolu’da uzun yıllardır çeşitli bölgelere özgü olarak sürdürülmektedir. Üretildiği bölgenin sanat görüşünü, yaşam tarzını ve geleneklerini yansıtan bu halılar her bölgede kendine özgü özellikleri ile dikkati çekmektedir. Halı dokumacılığının bölgesel kurallar çerçevesinde yapıldığı ve karakteristik örneklerin üretildiği yörelerden biri de Konya-Sille’dir.

Bu çalışmada Konya-Sille halıcılığının tanıtılması ve Sille halılarının karakteristik desen ve motif özelliklerinin incelenmesine yer verilmektedir. Ayrıca Sille halılarının desen ve motif özellikleri üzerinden, bu bölgenin dokumalarında görülen genel desen özellikleri hakkında değerlendirmeler yapılmıştır.

Sille tarihi geçmişi ve coğrafyası nedeni ile farklı bir konuma sahiptir. Bu bölgede üretimi sürdürülmüş olan “Sille Halıları” bir dönemin en önemli halı grubunu teşkil etmiştir (Anonim, 1983:25). Fakat günümüzde üretimin durması ve bu halıların yok olmaya başlaması bu konunun önemini bir kez daha arttırmış ve böyle bir çalışma yapma zorunluluğu doğmuştur.

Sille, İç Anadolu Bölgesinde, Konya il merkezinin 8 km kuzey batısında yer alan bir beldedir. Doğusunda Konya merkezi, batı ve güneyinde Kadınhanı ve Ilgın, Güneyinde

Kızılören ve Hatıp ilçeleri bulunur. Sille'nin etimolojik kökeni ve anlamı konusunda birçok görüşler öne sürülmüştür. Bunlar arasında "Sille"nin öztürkçe bir kelime olup, "Siella"dan

geldiği görüşü ağırlıklı görülmektedir. Buna göre Türkçe "Si" ; "Su", "Ella"nında "Allah" anlamında olup "Su Tanrısı" anlamında öztürkçe bir isim olduğu kabul edilmektedir (Özönder, 1998:2).

Sille'deki tarihsel yerleşme durumu göz önüne alındığında, tarihten bugüne bu bölgede üç önemli dönemin varlığından söz etmek mümkündür. 1-Hıristiyanlıktan önceki dönem (Etiler, Sümerler gibi eski bir Türk yerleşim alanıdır). 2-Hıristiyanlık dönemi. 3-İslamiyet dönemi

Sille, kolayca kazılmaya, oyulmaya elverişli toprakları nedeni ile Hıristiyan'ların ilk sığınak ve mabetlerini oluşturdukları ve tercih ettikleri bir bölge olmuştur. Bu döneme ait kaya kiliseleri ve manastırlar bugün hala mevcuttur. Bu dönemde İslamiyet ile tanışmamış, Ortodoks olan Türkler, Bizanslılar tarafından getirilerek Sille'ye yerleştirilmişlerdir (Özönder 1998:5).

Konya ve Sille Rumlarının çoğu Haçlı Savaşları zamanında Bizanslılara esir düşmüş, Oğuz Türkleridir. Zorlamalara rağmen geleneklerini korumayı başaran bu Türkler, Konya ve yakın çevresinin Müslüman Türklere ait olduğu Selçuklu döneminde, Sille ve yakınındaki "Anadolu'nun Kilidi" olarak bilinen Gevele Kalesinin ele geçirilmesi ile kent merkezinden çıkarılmış ve Sille'ye yerleştirilmişlerdir. Cumhuriyet dönemindeki anlaşmalar gereği Konya ve Sille'deki azınlık mübadeleye tabii tutulmuş ve yurt dışına çıkarılmışlardır.

Sille geçmişten bu yana Konya için önemli bir yerleşim yeri olmuştur. Bölgede Rumların sosyo-ekonomik hayata çok olumlu etkileri olduğu ve aynı dönemlerde kurulan Ahilik teşkilatının bölgedeki ticaret hayatına ve kalkınmaya sağladığı desteğin önem taşıdığı görülmektedir. Mübadeleyi takiben Sille'de ekonomik ve sosyal hayat gözle görülür bir değişime uğramış, nüfus azalmıştır. Bugün Sille, Konya Selçuklu Belediyesine bağlı olarak yönetilen bir belde konumundadır ve iki mahalleden oluşmaktadır (Özönder, 1983:12).

Sille, coğrafi yapısı, içinde barındırdığı insanları, kültürü, yaşayışı, inanç ve gelenekleri ile yıllardır kendi içinde farklı bir bölge olduğunu, Konya il merkezinin çok yakınında bulunmasına rağmen çok farklı özellikler sergileyerek göstermiştir.

Sille, halılarıyla ünlü bir merkezdir. Sille'liler gerek tarıma fazla yer vermeyen dağlık arazileri ve gerekse sosyo-kültürel hayatları itibariyle daha çok el sanatlarına yönelmişlerdir. Yakın çevresinde Ladik, Obruk, Karapınar, Sarayönü, Kiçimuhsine, Ulumuhsine, Başare,

Nuzumla, Taşpınar gibi halı ve kilim yörelerinin meydana getirdikleri alanda “Konya Halıcılığı” grubunda özel bir öneme sahiptir (Özönder, 1983:76).

Bu araştırmada, Konya Sille halılarının desen ve motif özellikleri belirlemek için bölgeye gidilerek yöre halkı ile karşılıklı görüşme yapılmış ve bilgi toplanmıştır. Ayrıca ellerinde bulunan halılardan fotoğraflar çekilerek desen ve deseni oluşturan motifler incelenmiştir.

ARAŞTIRMA SONUÇLARI VE DEĞERLENDİRME

Toplumların yaşayışları, uğraştıkları sanatlar ile direkt olarak bağlantılıdır. Sille halıları, yörede yaşayanların inancını ve yaşam özelliklerini yansıtan halılardandır.

Sille halıları; Sille ve civarında dokunan göbekli, kırmızı rengin hâkim olduğu halı türüdür. Kendilerine ait çeşitli yöntemlerle dokunan halılarda İslam öncesi ve sonrası çeşitli fikir ve kültür etkinlikleri göze çarpar. Genelde çift olarak dokunup satılmaktadır. Sille halıları motif, renk ve dokunuş özellikleri ile farklılığa sahiptir. Fakat yapılan bu araştırmada günümüz şartlarında dokumacılığın devam ettirilemediği saptanmıştır.

Sille halılarında genel olarak atkı ve çözüde pamuk, ilme ipliklerinde yün iplik kullanılmaktadır. Genellikle sipariş usulü ile dokunan bu halıların hammaddesi de halıyı sipariş eden kişi tarafından belirlenmektedir. Buna göre atkı ve çözüde yün kullanılan örnekler de rastlanılmaktadır. Sille’de uzun yıllar bu uğraş ile ilgilenen kişiler ile yapılan görüşmede alınan bilgilere göre iplikler, Uşak’taki fabrikalardan hazır bükülüp bobinlere sarılmış olarak gelmektedir. Aynı zamanda Konya şehir merkezinde halı ticareti yapan bir dükkândan temin etmektedirler.

Eski örneklerde kullanılmış olan iplikler, azınlıkların elinde bulunan ve ithal yoluyla elde edilen ve Kayseri halılarında da görülen Manchester ipidir (Özönder, 1984:170).

Sille’de dokunan halılarda kullanılan tezgâhlar, genellikle yöresel olarak kullanılan ve kurulup, kaldırılabilen, ahşaptan yapılmış ıstar tezgâhlardır.

Sille halılarında, geleneksel Türk halı dokumacılığının bir özelliği olarak bilinen Gördes (Türk) düğümü kullanılmaktadır. Düğüm sıraları arasına iki sıra atkı atılmaktadır. Halı saçakları bükülmüş olarak kullanılmaktadır.

Çeşitli ebatları bulunmasının yanında 380x170cm, 420x170cm olanları yaygındır. Düğüm kalitesi yaklaşık 18x24’dir.

Bugün Sille halılarında 16 renk kullanılmaktadır. Bunlar arasında ana renk olarak zeminde kullanılan kan kırmızısı karakteristiktir. Sille halılarının genel özelliğini oluşturan

diğer renkler ise lacivert, bej (devetüyü), siyah, kurşuni, pembe, dört ayrı tonda yeşil, saman sarısı, tirşe yeşili olarak belirlenmiştir.

Yüzyıllardır estetik değerler taşıyarak üretilen halılardaki motif ve kompozisyon düzenlemesi toplumun inançları doğrultusunda şekillenmekte ve çok az değişikliğe uğrayarak devam etmektedir (Karamağaralı, 1997:48).

Sille, barındırdığı insanların çeşitliliğinden kaynaklanan evrensel özelliği, farklı coğrafyası nedeni ile kendisine özgü bir motif karakteri taşımaktadır. Hıristiyanlığın etkisinde kullanım alışkanlığı bulan karşılıklı iki sütun ve madalyon motifi bu özelliği verecek en iyi örneklerdir.

Sille halıları olarak tanımlanan dokumalar kullanım özelliği bakımından çeşitli gruplara ayrılmakta ve bu gruplara göre desen ve motif düzenlemesi değişmektedir. Sille halılarının karakteristiğini oluşturan ve zeminde kullanmak amacıyla çift dokunan halılar ile eyer örtüsü halıları ve heybeler birbirinden oldukça farklı motif düzenlemelerine sahiptir. Sille seccadeleri ise İslam öncesi ve sonrası kültürlerin izlerini taşıyan tamamen farklı bir motif kompozisyonu sergilemektedir. Bu nedenle bölgenin desen karakteri ele alınırken ürün isimlerine yolluk, eyer örtüsü ve seccade halılar şeklinde bir sınıflandırma yapılmış ve bu gruplar içerisinde incelenmiştir.

Zemin halılarında genel desen karakteri, yolluk şeklinde dikdörtgen formda dokunan halılarda iki dar ve bir geniş bordür ve kırmızı renkli zeminden meydana gelmektedir. Zeminde 3 ya da 5 göbek olarak tanımlanan madalyonlar düzgün bir sıra ile ve alternatif renkli olarak birbirini takip etmektedir (Şekil:1-2). Madalyonların şekli örneğe göre değişmektedir. Oval formlu, kenarları dilimli, badem şeklinde olanları mevcuttur. Bu madalyonlar Sille halılarının en önemli özelliğini oluşturur. Madalyonlara bölgede “göbek” denilmektedir. Halının uzunluğu boyunca devam eden bu madalyon sırasının boşluklarına yan kısımlarda yarım madalyonlar yerleştirilmiştir. Bazı örneklerde çift dokunan her iki halının bir kenarına bordür çalışılmamakta ve iki halının yarım madalyonları yan yana getirilerek birbirini tamamlamaktadır. Halının köşelerine ise madalyonun köşegen kesiti yerleştirilmektedir (Şekil:3).

Madalyonların ve bordürlerin içleri ise daire formunda ışınsal tığlarla ve stilize edilmiş bitkisel motiflerle doldurulmuştur. Bitkisel motifler kıvrık dallardan, çeşitli stilize çiçeklerden ve çiçeklerin kesitlerinden, yapraklardan, dairesel formda geometrik motiflerin stilize edilmesinden oluşturulmuştur.

Dar bordürdeki belli bir yöne bakan yapraktan oluşan motife bölgede “gossili” denilmekte ve bu motif seccade ve eyer örtüsü halılarında da bordürde kullanılmaktadır. Ancak yapılan araştırmaya rağmen bu yörede “gossili”nin kelime anlamına rastlanamamıştır. Bu ismi kullanan halk bunu büyüklerinden öğrendiklerini ve anlamını bilmediklerini ifade etmişlerdir.

Geniş bordürde birbiri ile alternatif olarak yerleştirilen katmerli bir çiçek ve bu çiçeğin kesiti yer almaktadır. Bu motifler arasından kıvrık dallar görülmektedir. Çiçeğin tepeden görüntüsünü simgeleyen motife bölgede “çiçek” denirken, kesitini simgeleyen motife “süpürge” denilmektedir (Şekil:4).

Zeminde yer alan madalyonlara yörede “iç tası”, “göbek tası”, “iç göbek” denilmekte, bu madalyonlar 3 göbekli halılarda daha dairemsi ve büyük, 5 göbekli halılarda daha ovalimsi ve küçük olarak tasarlanmaktadır (Şekil:5).

Köşelerde yer alan madalyonlara “bucak göbek” denilmekte ve merkezdeki göbekte bulunan dolgu motifleri değişmeksizin kullanılmaktadır. Yanlarda yer alan yarım madalyonlar ise yörede “yan bucak” olarak isimlendirilmekte ve merkezdeki madalyonun tamamen aynı renk atlamalı olarak tekrar edilmektedir. Madalyonlar içerisinde yer alan, daire formunda ve birbiri içerisine yerleştirilmiş ışınal tığ motifleri “göbek içinde göbek” veya “göbek içinde çiçek” olarak isimlendirilmekte ve içleri bitkisel dolgu motifleri ile doldurulmaktadır. Bazı örneklerde bu motiflerin yerine stilize sekiz yapraklı çiçekler veya kenarları yuvarlatılmış eşkenar dörtgenler yerleştirilmiştir.

Eyer örtülerinde kenarları boyunca bir bordür dolaşmaktadır. Siyah zemin üzerine tasarlanan bordürde sekiz köşeli çiçekler ve kırık çizgiler yer almaktadır (Önge, 1998:42). Kırık çizgiler zemin halılarının bordüründe yer alan “gossili” motifinin geometrik olarak stilize edilmiş şeklidir ve bölgedeki dokuyucular tarafından bu motif de “gossili” olarak isimlendirilmektedir. Çiçeklere yörede “yıldız” denilmektedir. Bu çizgilerin uçlarına bordürden merkeze doğru üç yapraklı çiçekler yerleştirilmiştir. Zeminde ise yöresel adı ile “kedi bastı” olarak bilinen üç benek şeklinde motifler bulunmaktadır (Şekil:6). Zemin rengi kırmızı veya beyaz olarak değişmektedir.

Seccadelerde ise karşılıklı sütunlar yer almıştır. Mihraplara avize şeklinde kandil motifleri yerleştirilmiştir (Şekil:7). Osmanlı kâğıt paraları şeklinde dokunanları da vardır. Ayrıca seccadelerde bol miktarda cami ve türbe resimlerine rastlanmaktadır. Bu seccadeler “Selimiyeli”, “Türbeli”, “Mevlanalı” gibi isimlerle anılmaktadır (Özönder, 1998:195). Seccadelerin kompozisyonu iki dar, bir geniş bordürden meydana gelmekte ve dolgu motifleri bitkisel motiflerden oluşmaktadır. Dar bordürde birbirine bağlı olarak devam eden farklı yönlere bakan üç yapraklı çiçeğin kesiti yer almaktadır. Geniş bordürde ise stilize edilmiş sekiz yapraklı çiçek motifi bulunur. Zeminde ise çengel motiflerinden oluşan mihrap dikkati çekmektedir.

Günlük hayatta ihtiyaç duyulan heybelerde de bölgenin desen karakterine uyumlu bir motif düzeni görülmektedir. Seccadelerde görülen avize, kandil niteliğindeki motiflerin benzerleri bu örnekler üzerinde de göze çarpmaktadır. Kandilin alt kısmında Yunan alfabesine benzeyen bitkisel görünümlü motifler dikkat çekicidir. Ayrıca bordürlere dört yapraklı çiçekler ve yapraklar alternatif olarak yerleştirilmiştir. Heybelerde geometrik karakterli motifler kullanım alanı bulmaktadır, bu kapsamda sekiz kollu yıldız ve çengel motifleri görülmüştür.

SONUÇ

Araştırmada elde edilen veriler değerlendirildiğinde, geçmişte çeşitli sebeplerle farklı zamanlarda Sille’de farklı yörelerin halıları dokunmakta ve talep karşılığında pazarlanmakta iken, Sille halılarının desen karakterinin başka bölge halıcıları tarafından aynı şekilde kullanılıp, uygulandığı dikkat çekicidir. Bilecik ve Uşak yörelerinde bu motif kompozisyonlarının değiştirilmeden dokutuluyor olması, Sille halılarına olan ilginin yaygınlaştırıldığını göstermektedir. Bu dönemlerde genel motif karakteri dışarıya açılmış, farklı yörelerle beslenmiş fakat halıcılıkta gerilemenin başlangıcını oluşturan bu dönemde, Sille halılarındaki desen karakteri bozulmaya başlamıştır.

Bu sonucu hazırlayan sebepler arasında en önemlisi bölge halkının geçmişte olduğu gibi halı dokumaya duyduğu eğilimin azalmasıdır. Bugün insanların ihtiyaçlarının daha kolay sağlanması, günlük ihtiyaçları karşılamak için çok daha farklı geçim kaynaklarının ortaya çıkması ve dokuyucunun hak ettiği emeğinin karşılığını tam olarak alamaması halı dokumacılığına olan talebi ortadan kaldırmaktadır. Ancak çeyiz eşyası niteliğinde ve saklamak için üretim yapılmaktadır.

Bu özellikleri ile ele alındığında, üretimi sürdürülemediği için saklanması ve korunması gerekli halılar arasında kabul edilen kırmızı zeminli Sille halıları, üzerinde taşıdığı motif kompozisyonu ile de farklı bir konuma sahiptir. Bu özellikleri ile bu bölgede yaşayan insanların yaşayışları hakkında ipuçları veren bu halılar, korunması gerekli tarihi belge konumundadır. Bölgedeki dokuma faaliyetlerinin merkezini oluşturan bu halılar Türk halılarının üretim ve pazarlanması sürecinde de belli bir konuma sahip olmuştur.

Tüm bu özellikleri ile korunarak, gelecek kuşaklara aktarılması gereken ürünler olan Sille halıları bugün geçmişte gördüğü ilginin çok uzağında, sadece dokuyucusunun verdiği değer ile yaşatılmaya çalışılmaktadır. Bu bölgede yaşayan genç kuşağın yörenin dokumalarına olan ilgisizliği ve bu işi yapmak istememeleri, bu durumun en önemli etkenlerinden birisidir.

Sonuç olarak Türk halı sanatının canlandırılması çalışmaları kapsamında bu halıların da ele alınması, öğretici ve yol gösterici çalışmaları içeren bir eğitim programı düzenlenmesinin gerekliliği ortaya çıkmaktadır. Sille halılarındaki motif karakterinin bozulmadan gelecek örnekler üzerine aktarılabilmesi, dokuyucuların bu konuda bilinçlendirilmeleri ve motif kompozisyonlarının belgelenmesi ile mümkün olabilir. Bu önlemler alındığı sürece bu halılar bir zamanlar taşıdığı değerlerine kavuşabilecektir.

KAYNAKLAR

Anonim, (1983). **Konya El Dokuması Halıcılık Anketi**, Ankara, Devlet İstatistik Enstitüsü Yayınları, Ankara.

Karamağaralı, B.,(1997). “Türk Halı Sanatındaki Motiflerin Yorumu Üzerine”, **ARIŞ Dokuma ve İşleme Sanatları Dergisi**, S.3.

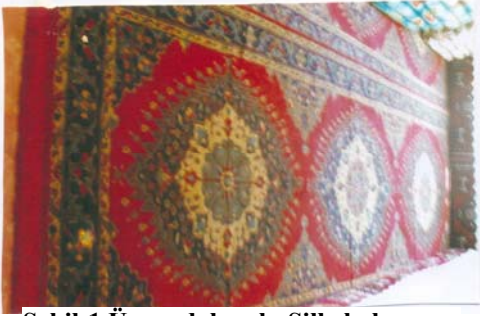
Önge, E., (1998). “Üretimi Duran Bir Grup Konya Halısı”, **1. Ulusal Türk El Dokumalarına Yaklaşım Ve Sorunları Sempozyumu Bildirileri**, 12-13 Mayıs Konya.

Özönder, H., (1983), “Korunması Ve Onarılması Gereken Bir Sanat Bölgemiz Sille/Konya”, **5.Türkoloji Kongresi** 26/30-09-1983, İstanbul.

Özönder, H., (1984),”Sille’de Halıcılık Ve Türk Halıcılığının Geleceğine Dair Düşünceler” **1.Milletlerarası Türk Halı Kongresi** 7/14-10-1984, İstanbul.

Özönder, H., (1998), **SİLLE (Tarihi,Kültür,Sanat)**, Merhaba Basımevi, Konya.

FOTOĞRAFLAR



Şekil:1 Üç madalyonlu Sille halısı



Şekil:2 Beş madalyonlu Sille halısı



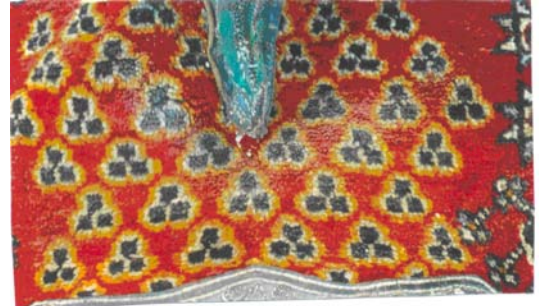
Şekil:3 Köşe madalyon



Şekil:4 Geniş bordür çiçek motifi



Şekil:5 ‘‘Göbek Tası’’ (İç göbek)



Şekil:6 Kedibastı motifi



Şekil:7 Kandil motifi