

# Toplum ve Sosyal Hizmet

ISSN: 2147-3374 / E-ISSN: 2602-280X

Araştırma Makalesi / Research Article

## Covid-19 Pandemisinde Gündelikçi Kadın Olmak

### *Being a Domestic Worker in Covid-19 Pandemic*

Meliha Funda AFYONOĞLU<sup>1</sup>

<sup>1</sup> Dr. Öğr. Üyesi, Selçuk Üniversitesi Sağlık Bilimleri Fakültesi Sosyal Hizmet Bölümü, fafyon@gmail.com, ORCID: 0000-0002-7690-5602

Başvuru: 20.08.2021  
Kabul: 27.01.2022

Atıf:  
Afyonoğlu, M.F. (2022). Covid-19 pandemisinde gündelikçi kadın olmak. *Toplum ve Sosyal Hizmet*, 33(1), 205-224. DOI: 10.33417/tsh.985032

#### ÖZET

*Bu araştırma gündelikçi kadınların pandemi dönemindeki sosyo-ekonomik durumlarını öğrenmeyi amaçlamıştır. Patriarkal kapitalizm çerçevesinde ve enformel sektör içerisinde şekillenen gündelikçi kadın deneyiminin pandemideki durumunu öğrenebilmek için Ankara, İstanbul ve Konya başta olmak üzere Türkiye'nin 10 ilinden 101 katılımcıya ulaşılmıştır. Katılımcılara sosyo-demografik soruların yanı sıra pandemi öncesi ve pandemi sırasındaki çalışma ve aile yaşamlarına ilişkin soruları içeren anket telefonla görüşme yoluyla uygulanmıştır. Araştırma sonuçları katılımcıların çoğunluğunun evli, en az iki çocuklu, eğitim seviyesi düşük ve çalışan yoksullar sınıfında olduklarını göstermektedir. Pandeminin katılımcıların çoğunluğunda iş kaybına ya da gelir düşüklüğüne sebep olduğu, hane gelirlerinin düşerken, ev içi masraflarının ve borçlarının arttığı, sağlıklı beslenemedikleri ve pandeminin aile içi sorunlar ile kadınların ev içi iş yükünü artırdığı görülmüştür. Katılımcıların büyük bir bölümünün sosyal güvenceleri olmadan çalıştığı, çalıştıkları mekan, toplu taşıma kullanma ve mesleklerinden kaynaklı hastalıklara sahip olmaları gibi sebeplerle virüs tedbirlerine uy(a)mayan bir risk grubu oldukları açığa çıkmıştır. Katılımcıların bir kısmının mesleki yaşantıları boyunca en az bir kez cinsel, sözel ve ekonomik şiddete maruz kaldıklarını belirtmeleri araştırmanın öne çıkan diğer sonuçlarından biridir. Bu sonuçlar doğrultusunda, kadınların sosyal güvencelerinin sağlanması, kadınların çalışma hakları başta olmak üzere haklarına erişimleri için kadınlarla beraber gerçekleştirilecek savunuculuk çalışmalarını ve akademik faaliyetlerinin artırılması başlıca önerilerden olmuştur.*

**Anahtar kelimeler:** *Ev içi işçileri, gündelikçiler, patriarkal kapitalizm, enformel sektör, pandemi, covid*

#### ABSTRACT

*This research aimed to learn the socio-economic conditions of domestic workers working as daily women during the pandemic period. To learn the experiences of domestic workers in pandemic, which is shaped within the framework of patriarchal capitalism and in informal sector, 101 women from 10 different cities of Turkey (mainly Ankara, İstanbul and Konya) were reached. In addition to socio-demographic questions, a questionnaire including questions about their work and family life before and during the pandemic was administered to the participants by telephone interview. The results show that most of the participants are married, have at least two children, have a low level of education and belong to the working poor class. The results indicate that the pandemic caused job loss or revenue loss in the majority of the participants, while their household incomes decreased, their domestic expenses and debts increased. It is also found that they could not eat healthy and the pandemic increased the family problems and the domestic workload of women. The results further indicated that that a large part of the participants is working without social security and they form a risk group who cannot comply with virus precautions due to reasons such as working without social security, their working place as someone else's home, their need to use public transportation and having diseases caused by their profession. Another prominent result of the research is that some of the participants stated that they were exposed to sexual, verbal, and economic violence at least once during their professional life. In line with these results, the main suggestions were to increase the advocacy work and academic activities to be carried out with women to ensure women's social security and women's access to their rights, especially their working rights.*

**Keywords:** *Domestic workers, daily women, patriarchal capitalism, informal sector, pandemic, covid*

## GİRİŞ

2019 yılında Çin'nin Wuhan kentinde başlayan ve tüm dünyaya yayılan Covid-19 virüsü Dünya Sağlık Örgütü tarafından pandemi olarak ilan edildiğinden beri öncelikle sağlığa etkileri, takip eden süreçte ise toplumsal, sosyal, psikolojik ve ekonomik etkileri tartışılmaya başlanmıştır. Virüsün dil, din, ırk, yoksul, zengin, cinsiyet ayırmaksızın öldürücü olması sebebiyle pandeminin büyük bir eşitleyici olduğu söylemi yerini; farklı dezavantajlı grupların farklı deneyimleri sebebiyle pandeminin sınıf, cinsiyet, vatandaş, göçmen gibi farklı kimliklerde yarattığı eşitsizlik ve ayrımcılık tartışmalarına bıraktığı görülmektedir (Afyonoğlu, 2019). Akademik alan yazında, medyada ve sosyal medya gün geçtikçe kadınların, göçmenlerin, yaşlıların farklılaşan deneyimlerini, eşitsiz konumlarını, dışlanmışlıklarını ve bu koşulların virüs deneyimini nasıl etkilediğini gösteren araştırmalar ve haberler kendine yer bulmaktadır (Göçmen Kadınlar Birliği, 2020; Günindi-Ersöz, 2020; KEİG, t.y.) Bu doğrultuda bu araştırma Covid-19 pandemisinde gündelikçi kadınların sosyo-ekonomik durumlarını öğrenmeyi amaçlamaktadır. Bu amacı gerçekleştirebilmek için ise öncelikle "gündelikçi kadın olmanın" şekillendiği bağlamı, daha sonra ise bu bağlamın pandemiyle nasıl bir dönüşüm yaşadığını değerlendirmek önemli görünmektedir.

Araştırmanın temel sorunsalı eşitsizlikleri anlamakta temel alınması gerekenin "sınıf mı? Toplumsal cinsiyet mi?" sorusunu cevaplamak olmasa da, gündelikçi kadın deneyimini anlamının patriarki ve kapitalizm ilişkisi içerisinden geçtiğini söylemek mümkün görünmektedir. Acar-Savran (2018) patriarki ve kapitalizm ilişkisini; ataerkinin kronolojik olarak kapitalizme öncü bir ayrımcılık ve eşitsizlik biçimi olduğu, bu doğrultuda kapitalizmin doğuşundan itibaren kendine patriarkanın içinde yer bulduğunu ve kapitalizmin patriarkanın çizdiği sınırlar ve imkanlarla oluştuğunu belirterek açıklamaktadır. Ona göre patriarkanın kapitalizme sağladığı imkânlardan en önemlisi ücretsiz yeniden üretimi sağlaması sebebiyle kadın emeğidir. Başka bir deyişle patriarka; kapitalizmin talep ettiği "ucuz, güvenilir, sabırlı, itaatkâr bir emek havuzunu" kadın emeği biçiminde kapitalizme sunmaktadır (Acar-Yaman-Öztürk, 2010; Yaman-Öztürk ve Dedeoğlu, 2010, akt. Memiş ve Özay, 2011, s.7). Bu çerçevede patriarkal kapitalist toplumlarda kadın emeğinin; ücretsiz ev içi ve bakım emeği olarak kendine sürekli bir yer bulduğu, kadınların ücretli emeğinin ise çoğunlukla düşük vasıflı ve sömürüye açık sektörlerde yer aldığı belirtilmektedir (Atasü-Topçuoğlu, 2012). Dolayısıyla patriarkal kapitalizm toplumlarında kadınların; toplumsal cinsiyete dayalı iş bölümü, cinsiyetlendirilmiş iş piyasası ve toplumsal cinsiyet rollerine uygun olarak özel alanlarında ya da evlerinde ücretsiz ev işlerini gerçekleştirirken, erkeklerin kamusal alanda ücretli iş gücünün çoğunluğunu oluşturduğu söylenebilmektedir (İlkkaracan, 2018).

Patriarki ve kapitalizmin kesişiminde ortaya çıkan ve bu kaynaklardan beslenen informel sektörde ise ev içi işçisi, kadın, gündelik işçi, temizlikçi, hizmetçi gibi farklı isimlerle adlandırılan gündelikçi kadın deneyimi ortaya çıkmaktadır. Bakım sektörü, ev içi işçiliği ya da ev eksenli çalışma kapsamında değerlendirilen bu iş:

*Geniş anlamda, bir hanedeki gereksinimler içinde, ev halkının kendini yeniden üretmesine katkıda bulunan ve ücret karşılığında, çoğunlukla ev halkı dışından temin edilebilen her türlü ev içi hizmeti içeren ev hizmeti kavramı, temizlik, aşçılık, çocuk, hasta, yaşlı bakımı ve dikiş dikme, misafir ağırlama, alışveriş gibi bazı uzmanlaşmış hizmetlerden oluşmaktadır (Kalaycıoğlu ve Rittersberger Tılıç, 2001: 55, akt. Yıldırım alp, 2014: 46)*

Görüldüğü üzere ev içi işçileri; yaşlı, çocuk ya da engelli bakımı, günlük, aylık ya da haftalık temizlik gibi işler gerçekleştiren kişiler; çoğunlukla kadınlar olmaktadır.<sup>1</sup> Gündelikçi kadınlarla yapılan araştırmalar; bu işi yapan kadınların dar gelirli bir hane yapısına sahip olduklarını ve çalışan yoksullar sınıfında nitelendirildiklerini göstermektedir (Bağış, 2018; Evid Sen 2021a; Evidsen 2021b). Ulusal literatüde ev içi işçilik; orta ya da üst sınıfa mensup ancak ev içi emekten sorumlu olan kadınların işveren olduğu ve yine hem kendi evinde hem de başkasının evinde ev içi emeği üstlenen ve başkasının evindeki emeğine karşılık ücret alan; öteki, yoksul ve alt sınıftan kadınlar arasındaki sınıfsal, ataerkil ve iktidar ilişkileri üzerinden de tartışılmaktadır (Bora, 2005; Özyeğin, 2005; Ülger, 2019). Alan yazın ev içi işçilerine dair yoksul, eğitim seviyesi düşük, kırdan kente göç etmiş, çoğunlukla evli ve çocuklu bir profil çizmektedir (Fidan ve Özdemir, 2011; Yıldırım alp, 2011; Kalaycıoğlu ve Rittersberger-Tılıç, 2012; Erdoğan ve Toksöz, 2013). Enformel sektördeki kadın emeğinin büyük bir bölümünü oluşturan ev içi işçiliği; kayıtsız, güvencesiz, asgari ücretin altında, emek yoğun, ancak değersiz, istikrarsız ve belirsiz bir iş tanımı içerisinde çalışarak genellikle hane gelirini artırmak için zorunlu bir şekilde tercih edilen bir iş kolunu oluşturmaktadır (Aşkın ve Aşkın, 2018). Bu doğrultuda gündelikçiliğin; kadınların erkeklerden daha yoksul olduğu, kadınların erkeklere oranla daha hızlı yoksullaştıkları ve kadınlar arasındaki yoksulluğun kadınların yalnız hane reisi olmalarıyla ilişkili olduğunu belirten yoksulluğun feminizasyonunun çehrelerinden biri olarak okunduğu görülmektedir (Sallan-Gül, 2005; Yıldırım alp, 2011; Chant, 2015).

Covid-19 pandemisi tüm dünyayı etkisi altına alsa da, yoksul, göçmen, engelli gibi dezavantajlı grupların sorunlarını daha da derinleştirdiği, kadınların ise artan ev işleri ve bakım yüklerinin yanında ev içi şiddeti deneyimledikleri bildirilmektedir (TÜSİAD, TÜRKONFED, UN Women, 2020; UNFPA, 2020). Gündelikçi kadınları da içeren bakım sektöründeki kadınların tüm bu etkilere maruz kaldıkları aynı zamanda potansiyel virüs taşıyıcısı olarak görüldükleri ve işlerini kaybettikleri belirtilmektedir (UN, 2021). Pandemi öncesinde de belirsiz iş tanımı, istikrarsızlık ve değersizlikle betimlenen ev içi emek; pandemi döneminde ilk vazgeçilen emek türlerinden biri olmuş ve sosyal güvence, işsizlik maaşı ya da kısa çalışma ödeneği gibi haklardan yararlanamayan kadınların oluşan işsizlik sonucunda yoksullukları daha da derinleşmiştir (Acciari, 2020; ILO, 2020). Bununla birlikte, iş yerleri bir başkasının “evi” olduğu için, çalışmaya devam eden kadınların sosyal izolasyon ve mesafe

<sup>1</sup> Bu doğrultuda ev eksenli çalışan ve parça başı iş alan (evde dikiş dikme, zarf kapatma, pul dizme vb.) kadınlar da ev içi işçisi olarak kavramsallaştırılmaktadır. Ancak araştırma kısmi zamanlı ve yevmiyeyle çalışan gündelikçi kadınları kapsamaktadır.

önlemlerini almalarının mümkün olmadığı görülmektedir. Bu doğrultuda pandeminin gündelikçi kadınları işleri ve sağlıkları arasında zorlu bir seçim yapmak durumunda bıraktığı söylenebilmektedir.

Pandeminin ilk dönemlerinde olmasa da 2021 yılı Nisan ayı itibariyle gündelikçi kadınların sorunlarının ulusal akademik alanyazında ve medyada görünür olduğu gözlemlenmiştir. Bununla birlikte bu sorunlara işaret eden derleme araştırma sayısı artarken, konuyla ilgili kadınların seslerini duyurabilecek araştırma sayısının ise sınırlı kaldığı görülmektedir. Türkiye’de araştırmacının bilgisi doğrultusunda konuyla ilgili öne çıkan üç araştırma bulunmaktadır. Bunlardan biri; yürütücülüğünü Güler ve Benli’nin üstlendiği nitel bir araştırma olan Ev İşçileri Dayanışma Sendikası Raporu (2020a)’dur. Rapor pandemi döneminde görüşülen 30 kadının tamamının işsiz kaldığını, çoğunluğunun kiralarını ödeyemediklerini, sigortasız çalıştıkları için sağlık haklarına erişemediklerini ve sağlıklı beslenemediklerini belirtmektedir. Aynı sendika tarafından ve aynı yazarlar tarafından yürütülen diğer nicel bir çalışmada ise bakım sektöründe gündelikçi, yatılı, tam zamanlı vb. çalışan kadınlara ulaşılmış ve bir önceki araştırma bulgularına ek olarak kadınların şiddete maruz kaldıklarını, virüsten değil işsizlikten korktuklarını ve en çok göçmen kadınların şiddete maruz kaldığını bulgulanmıştır (EVİD-SEN, 2020b). Konuyla ilgili öne çıkan son araştırma ise yürütücülüğünü Güler’in üstlendiği “Ev İşçiliğinin Türkiye’deki Görünümü: Kapsam, Boyut ve Sorunlar Raporu” dur (ILO, 2021). Raporun pandemi dönemiyle ilgili kısmı; kadınların çalışma koşullarına, pandeminin kadınlar üzerindeki sosyo-ekonomik, psikolojik ve fiziksel etkilerine, kadınların temel haklarına erişimlerine ve sendikalaşmaya dikkat çekmektedir<sup>2</sup>.

Görüldüğü üzere konuyla ilgili araştırma sayısı sınırlı olmakla beraber araştırmada bakım sektöründeki kadınlar bir bütün olarak ele alınmıştır. Bir başka deyişle araştırmalarda temizliğe giden, yatılı kalan, engelli çocuk bakımı gibi farklı alanlarda çalışan kadınların sorunlarına bir bütün olarak odaklanılmıştır. Gerçekleştirilen bu araştırma bahsi geçen üç araştırmadan örnekleme ve araştırma sorularıyla farklılaşmaktadır. Dolayısıyla araştırmanın konuyla ilgili araştırma sayısının az olması sebebiyle literatüre katkı sağlayacağı, kadınların sosyo-ekonomik durumlarını ve ihtiyaçlarının belirlenmesiyle konuyla ilgili üretilecek sosyal politikalara veri sağlayacağı ve en önemlisi kadınların sorunlarını görünür ve duyulur kılacağı düşünülmektedir.

## YÖNTEM

Bu araştırma pandemi döneminde gündelikçi kadınların sosyo-ekonomik durumunu değerlendirmeyi amaçlamaktadır. Araştırma nicel araştırma türünde olup, betimsel tarama modeliyle tasarlanmıştır. Katılımcıların araştırmaya alınma kriteri; belirli bir ücret karşılığında başka birinin evinde gündelik ya da haftalık olarak temizlik işinde çalışmaktır. Bu sektörde yabancı uyruklu kadınlar da bulunmaktadır. Ancak verilerin telefon görüşmesi yoluyla toplanması ve kadınların soruları Türkçe olarak anlamakta

<sup>2</sup> Pandeminin doğrudan gündelikçi kadınların yaşamına etkisini ölçmeyi amaçlamayan ancak pandemi dönemini toplumsal cinsiyet perspektifinden ele alan bir çalışma için: kaynakçada erişim adresi sunulan “Sabancı Üniversitesi Toplumsal Cinsiyet ve Kadın Çalışmaları Mükemmeliyet Merkezi (SU-GENDER)’nin Covid-19 Pandemisi Sürecinde Toplumsal Cinsiyet Çalışmaları İzleme Raporu” okunabilir.

ya da yanıtlamakta zorlanabilecekleri düşünülmesi sebebiyle yabancı uyruklu kadınlar arařtırmaya dâhil edilmemiřtir.

Gündelikçiliđin enformel sektöre ait bir iř kolu olması ve arařtırma kriterlerinin bakım sektörünü dıřlaması sebebiyle arařtırma evreninin kaç kadından oluřtuđu bilinmemektedir. EVİD-SEN (2021) raporuna göre Türkiye'de 1 milyonun üzerinde, ILO (2021)'nin TÜİK verilerine göre gerçekteleřtirdiđi hesaplamalara göre ise 221.751 ev içi iřçisi bulunmaktadır. Ancak bahsi geçen bu sayılar yařlı, hasta, engelli bakım, tam zamanlı ev içi iřçilerini ve göçmenler gibi yabancı uyruklu grupları da içermekte, arařtırmanın hedef grubu olan gündelikçi kadınların bu sayılar içerisindeki oranına yönelik bir bilgi verilmemektedir (EVİD-SEN 2021, ILO 2021).

Direk (2016), ulařılması diđer gruplara göre daha zor olan gündelikçi kadınlar gibi saklı popülasyonlarla gerçekteleřtirilen arařtırmalarda; seçkisiz örnekleme yöntemleri kullanıl(a)mıyorsa örneklemede yanlılık oluřabileceđi sebebiyle arařtırma sonuçlarına yönelik genelleme yapılmamasını önermektedir. Buna ek olarak, gündelikçi kadınlar meslekleri ve mesleklerinin getirdiđi zorluklarda ortaklařsalar da, homojen bir grup oldukları düşünülmemektedir. Bir bařka deyiřle, gündelikçi kadınların diđer kadın grupları gibi yař, medeni durum, sınıf, etnik köken gibi farklılıkları, farklı gündelikçi kadın deneyimlerini ortaya çıkarmaktadır. Dolayısıyla, Direk (2016)'ının önerisi takip edilmiř, arařtırma evreninin bilinmemesi, katılımcı sayısının 101 olması ve kadınların deneyimlerinin homojen olmaması nedeniyle arařtırmada ortak sorunlara yer verilirken herhangi bir genelleme iddiasından kaçınılmaya çalıřılmıřtır.

Türkiye'nin çeřitli illerinde çalıřan katılımcılara; arařtırmacının sosyal çevresindeki arkadaşlarına ulařması, arkadaşlarının tanıdıkları gündelikçi kadınlara yönlendirmesi ve bu kadınların da tanıdıkları diđer kadınlara yönlendirmesi suretiyle kartopu örnekleme yöntemiyle ulařılmıřtır. Mayıs-Haziran 2021 ayları arasında gerçekteleřen veri toplama sürecinde Ankara, İstanbul ve Konya bařta olmak üzere Türkiye'nin 10 ilinden (bkz. Tablo 1) 130 kadına ulařılmıř ve çalıřmaya katılmayı kabul eden 101 kadın arařtırmaya dahil edilmiřtir.

### **Veri Toplama Araçları**

Arařtırma verileri, gündelikçi kadınların sosyo-demografik profillerini ve pandeminin iř yařantılarına etkisini öđrenmek amacıyla literatür temel alınarak (Erdođdu ve Toksöz, 2013; Tezcek ve Polat, 2016; Evidsen, 2021) oluřturulan anket ile telefonda kadınlarla birebir konuřarak toplanmıřtır. Anket; kadınların sosyo-demografik özellikleri (yař, medeni durum, eđitim seviyesi, çocuk sayısı vb.), kazançları (kendi kazançları, hane geliri), pandemi öncesi iř yařantıları (iři nasıl bulduđu, pandemi öncesinde haftada kaç gün çalıřtıđı), pandeminin iř yařantısına etkileri (pandemi de çalıřıp-çalıřmadıđı, borçlarının artıp-artmadıđı), pandeminin aile yařantılarına etkisi (ev içi sorumluluklar, aile içi sorunlar), iř verenle iliřkileri (ücretinin nasıl belirlendiđi, iř verenin iř dıřında yardım sunup-sunmadıđı, iř yerinde koruyucu ekipman kullanıp kullanmadıđı) gibi soruların cevaplarını öđrenebilmek adına kapalı uçlu soru tipiyle hazırlanmıř sorulardan oluřmaktadır. Ankette soru

sıralaması pandemi öncesi, sırası ve sonrası olarak yapılandırılmamış, hassas sorular (iş yerinde ekonomik cinsel ya da psikolojik şiddet deneyimi yaşayıp yaşamadığı gibi) en sona bırakılmıştır.

Katılımcıların bir kısmıyla düşük düzeyde de olsa güven ilişkisi kurulurken, bir kısmının sorulara hızlıca yanıt verdiği gözlemlenmiştir. Dolayısıyla araştırma verilerine dahil edilmese de kadınlarla yapılandırılmamış sohbetler gerçekleştirilmiş ve konuşmalardaki önemli noktalar not edilmiştir. Şiddet deneyimini açıklayan kadınların deneyimleri, çoğunlukla bu sohbetler aracılığıyla öğrenilmiştir.

### Verilerin Analizi

Oluşturulan anket soruları, Surveey Online Survey System web tabanına girilmiş ve araştırma sonuçları bu tabandan SPSS program dosyası olarak çekilmiştir. Anketin telefonda birebir konuşularak doldurulması ve katılımcıların yanıtlamayı reddettikleri bir soru bulunmaması sebepleriyle hatalı ya da eksik veri ortaya çıkmamış ve veriler SPSS programının frekans dağılımları kullanılarak analiz edilmiştir.

### BULGULAR

Pandemi döneminde gündelikçi kadın olma deneyimini değerlendirebilmek için kadınların pandemi öncesinde sosyo-demografik profillerini ve çalışma yaşantılarını anlamının gerekli olduğu düşünülmüştür. Bu doğrultuda bulgular; öncelikle sosyo-demografik bilgilere ve kadınların pandemi öncesi sosyo-ekonomik durumlarına odaklanmış, daha sonra ise pandemi sırasında iş ve aile yaşantıları değerlendirilmiştir.

### Pandemi Öncesinde Gündelikçi Kadın Olmak

Katılımcıların yaşadığı şehir, yaş, medeni durum, eğitim seviyesi, çocuk sayısı, eşlerinin çalışma durumu, hane geliri ve aile yapısına ilişkin bilgiler Tablo 1'de sunulmaktadır.

**Tablo 1: Katılımcılara İlişkin Sosyo-Demografik Bilgiler**

<b>Yaşadığı Şehir</b>	<b>Sayı</b>	<b>Yüzde</b>
Ankara	31	30,69
Konya	23	22,77
İstanbul	20	19,80
Antalya	10	9,90
Çorum	6	5,94
Ordu	4	3,96
İzmir	3	2,97
Diğer (Sakarya, Adana, Balıkesir)	4	3,96
<b>Yaş (min=20, max=65, <math>\bar{X}</math>= 43,52)</b>		
20-30	10	9,90
31-41	29	28,71
42-52	40	39,60
53-65	22	21,78

<b>Tablo 1(devamı): Katılımcılara İlişkin Sosyo-Demografik Bilgiler</b>		
<b>Medeni Durum</b>		
Bekar	22	21,78
Evli	79	78,21
<b>Eđitim</b>		
Eđitimi Yok	4	3,96
İlkokul Mezunu	70	69,30
Ortaokul Mezunu	9	8,91
Lise Mezunu	18	17,82
<b>Çocuk Sayıları</b>		
Yok	8	7,92
1	12	11,88
2	46	45,54
3	31	30,69
4	4	3,96
<b>Eşinin Çalışma Durumu</b>		
Evli Deđil	22	21,78
Çalışıyor	49	48,51
Çalışmıyor	15	14,85
Emekli	15	14,85
<b>Evde Çekirdek Aileden Başka Birinin Yaşayıp /Yaşamadığı</b>		
Çekirdek Aile	83	82,17
Eşinin Akrabaları	10	9,90
Kendi Akrabaları	8	7,92
<b>Evde Yaşayan Diđer Kişilerin Çalışıp /Çalışmadığı</b>		
Evet	30	29,70
Hayır	71	70,29
<b>Hane Geliri</b>		
0-2324	11	10,89
2325-4649	62	61,38
4650-6974	26	25,74
6975 ve Üzeri	2	1,98
<b>Sosyal Yardımlardan Yararlanıp/Yararlanmadığı</b>		
Yararlanıyor	19	18,81
Yararlanmıyor	82	81,18

Tablo 1'inde gösterdiği üzere katılımcıların çođunluđunu; Ankara (%30,69), Konya (22,77) ve İstanbul (%19,80)'da yaşayan kadınlar oluşturmaktadır. Araştırmanın en genç katılımcısı 20, en yaşlı katılımcısı ise 65 yaşındadır. Katılımcıların yaş ortalamaları 43,5 iken, katılımcıların çođunlukla evli (%78,21) ve ilkokul mezunu (%69,30) olduđu görölmektedir. Kadınların %75 gibi bir kısmının en az iki çocuđu bulunurken, evli olan 79 katılımcınının 49'unun eşi çalışmaktadır. Katılımcıların %17'si eşinin ya da kendi akrabalarından bireylerle bir evi paylaşırken, hane gelirininin çođunlukla 2325-4649 TL (%61,38) aralığında deđiştii ve katılımcıların çođunluđunun (%81,18) herhangi bir ayni veya nakdi yardım hizmetinden yararlanmadığı görölmektedir.

Katılımcıların mesleklerine yönelik tanımlamaları, sosyal güvenceleri olup olmadığı, çalışma deneyimleri, çalışma saatleri ve ücretleri, kendi belirledikleri ideal çalışma ücreti, ücretlerinin nasıl belirlendiği, işverenle ilişkileri ve işyerinde maruz kaldıkları şiddet deneyimlerine yönelik bulgular Tablo 2'deki gibidir.

**Tablo 2. Kadınların Çalışma Yaşamına İlişkin Bulgular**

<b>Yaptığı İşe Yönelik Tanımlama</b>	<b>Sayı</b>	<b>Yüzde</b>
Temizlikçi	41	40,59
Yardımcı	34	33,66
Gündelikçi	23	22,77
Ev İçi İşçisi	3	2,97
<b>Sosyal Güvence</b>		
Var	46	45,54
Yok	65	64,35
<b>Yıl Bazında Çalışma Deneyimi (min=1, max=37, <math>\bar{X}</math>= 15,54 )</b>		
1-10	53	52,47
11-21	33	32,67
21-31	13	12,87
31-41	2	1,98
<b>Bir İş Gününde Çalışma Saati (min=5, max=12, <math>\bar{X}</math>= 6)</b>		
5	6	5,94
6	6	5,94
7	3	2,97
8	14	13,86
9 ve üzeri	72	71,28
<b>Günlük Kazancı</b>		
1-100	23	22,77
101-201	64	63,36
202-300	14	13,86
<b>Çalışma Ücretinin Belirlenme Yöntemi</b>		
İşveren	55	54,45
Kendisi	8	7,92
Diğer (Piyasa Koşulları, Ortak Karar)	38	37,62
<b>Çalışma Ücretini Yeterli Bulup/ Bulmadığı</b>		
Yeterli	16	15,84
Değil	85	84,15
<b>Kendi Belirlediği İdeal Çalışma Ücreti</b>		
100-150	10	9,90
151-200	13	12,87
201-250	41	40,59
250 ve Üzeri	21	20,79
<b>Mesleğinden Dolayı Ortaya Çıkan Bir Hastalığı Olup Olmadığı</b>		
Var	65	64,35
Yok	36	35,64
<b>Anlaşılan İşlerin Dışında İş İstenip/ İstenmediği</b>		
Evet	48	47,52
Hayır	53	52,47
<b>İşverenin İş Ücreti Dışında Başka Bir Yardım Yapıp/ Yapmadığı</b>		
Evet (Çocuklara Harçlık, Oyuncak, Kıyafet)	46	45,54
Hayır	55	54,45
<b>İş Yerinde Şiddet Deneyimi</b>		
Yaşadım	52	51,48
Yaşamadım	49	48,51
<b>Maruz Kalınan Şiddet Türü*</b>		
Cinsel	5	4,95
Sözel	32	31,68
Ekonomik	50	49,50

\* Bu soruda birden fazla yanıt işaretlenmiştir.



Tablo 2'nin de gösterdiđi üzere katılımcıların çođunluđu mesleklerini; temizlikçi, yardımcı ya da gündelikçi olarak tanımlamaktadır. Katılımcıların %64,35 gibi büyük bir çođunluđunun sosyal güvencesi bulunmamaktadır. Katılımcıların yarısından fazlasının 1-10 yıl arası çalışma tecrübesi bulunurken, kadınların çalışma deneyimi yıl bazında ortalama 15,5 yıldır. Katılımcıların minimum çalışma saati günlük 5 saat iken, maksimum 12 saat çalıştıkları ve katılımcıların %71,28 gibi büyük bir çođunluđunun 9 saat ve üzerinde çalıştıkları görölmektedir.

Katılımcıların çalışmalarından elde ettikleri gelir bir gün için en az 1 ile 100 TL arasında deđişirken, en fazla kazanan katılımcı 300 TL ücretle çalışmaktadır ve kadınların günlük kazancı çođunlukla 101-201 TL arasında deđişmektedir. Katılımcıların hepsi işlerini eş, dost, akraba gibi kişilerin önerileriyle bulduklarını ifade ederken, çalışma ücretlerinin %54,45 oranında işveren tarafından, %37,62 oranında piyasa koşulları tarafından başka bir deyişle çalıştıkları bölgede aynı işi yapan kadınların aldıkları ücretle belirlendiđini belirtmiştir. Katılımcıların %84,15'inin aldıkları ücreti yeterli bulmadıkları ve günlük kazançlarının ideal olarak 201-250 TL olması gerektiđini düşündükleri görölmektedir. Bu noktada katılımcıların %9,90 gibi bir kısmının 100-150 TL'yi ideal ücret olarak gördüklerini vurgulamak gerekmektedir. Bununla birlikte katılımcıların yaklaşık %64,35'i, pandemi öncesinde mesleklerinden dolayı astım, bel fitiđi vb. hastalıkların ortaya çıktığını belirtmiştir.

Katılımcılar işverenlerinin %54,5 gibi bir oranla çocuklarına harçlık, oyuncak, kıyafet vb. enformel yardımlarda bulunmadıkları belirtirken, %45,54 gibi azımsanamayacak bir oranda da işverenlerinin bu tarz yardımlarda buldukları görölmüştür. Benzer şekilde, katılımcılar, ücretlerine ve işverenle enformel anlaşmalarına dahil olmayan çocuk bakmak, yemek yapmak vb. işleri çođunlukla (%52,47) yapmadıklarını belirtirken, katılımcıların %47,52 gibi büyük bir oranda bu tarz işler yaptıklarını ifade etmiştir.

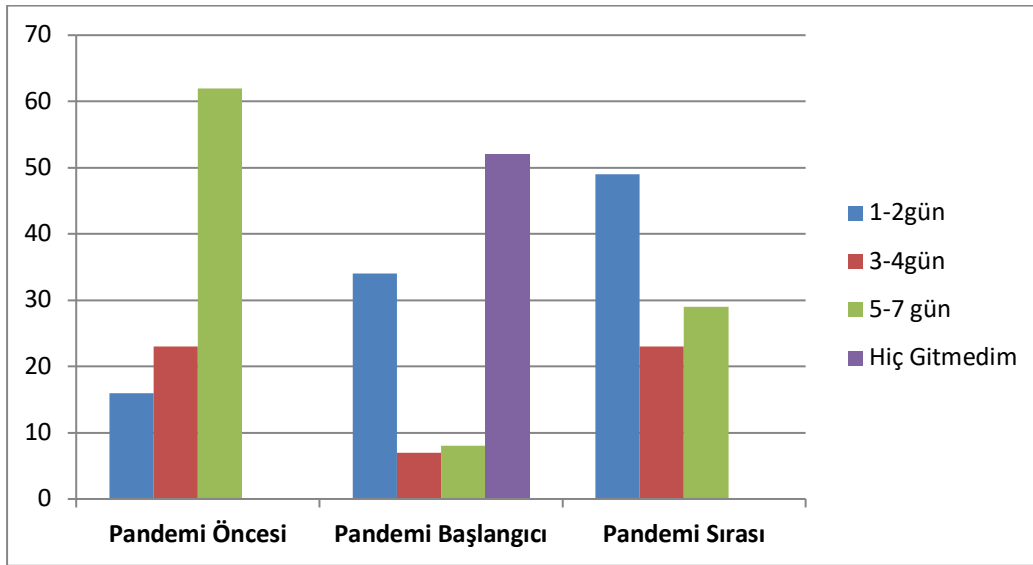
Katılımcıların yarısından fazlası (%51,48) iş yerinde cinsel, sözel ya da ekonomik şiddetten birini yaşadığını belirtmiştir. Katılımcılar bazı deneyimlerini şiddet olarak kavramsallaştırmaları da, cinsel şiddet deneyiminden bahseden kadınlar (%4,95) işyerlerinde işverenin eşinin, akrabasının ya da çocuđunun sözlü tacizini; flörtöz davranışlarını ya da tekliflerini anlatmıştırlar. Katılımcıların sözel şiddet deneyimleri; işverenin kendilerine bađırması, yaptıkları işi beğenmeyerek hakaret etmesi ve tehdit etmesi gibi deneyimleri içermektedir. Buna göre sözel şiddete maruz kalan katılımcıların oranının %31,68 olduđu görölmüştür. Son olarak katılımcıların neredeyse yarısı (%49,50) ucuza çalıştırılmak, parasını alamamak, anlaşılan paradan daha düşük ücret almak gibi davranışlara maruz kaldıklarını başka bir deyişle ekonomik şiddet yaşadıklarını anlatmıştırlar.

### **Pandemi Sırasında Gündelikçi Kadın Olmak**

Katılımcıların pandemi sırasında özellikle iş kaybının boyutlarının anlaşılabilmesi için katılımcılara; pandemi öncesi (ilk kapanmaların başladığı ve tedbirlerin çok daha sıkı olarak sürdürüldüđu pandeminin başlangıç dönemi olan Mart-Haziran 2020 arası) ve pandemi sırası (araştırmanın gerçekleştirildiđi Mayıs-Haziran 2021 aylarında) haftada kaç gün işe gittikleri sorulmuştur. Bu soruya

verilen cevaplar ve katılımcıların pandemi sırasında ortaya çıkan iş kaybı Şekil 1'den izlenebilmektedir:

**Şekil 1. Pandemi Öncesi, Pandemi Başlangıcı ve Pandemi Sırasında İşe Gitme Sıklığı**



Pandemi öncesinde katılımcıların yaklaşık %15'inin (n=16) haftada 1-2 gün işe gittiği, bu oranın pandeminin başlangıcında %33'e çıktığı (n=34), araştırma tarihinde ise %48'e (n=49) ulaştığı görülmektedir. Haftada 3-4 gün işe giden katılımcı sayısı pandemi öncesinde %22,7 (n=23) iken, pandemi başlangıcında %6,93'e düştüğü (n=7), araştırma tarihinde ise aynı sayıya ulaşarak %22,7 (n=23) olduğu bulunmuştur. Araştırma katılımcıların %61,38 (n=62) gibi oldukça büyük bir çoğunluğunun ise pandeminin başlangıcında hiç işe gitmediği görülmektedir. Haftada 5-7 gün çalışan kadın oranı; pandemi öncesinde %61,38 (n=62), pandemi sırasında %7,92 (n=8) ve araştırma tarihinde ise %28,71 (n=29)'dir. Buna göre katılımcıların pandemi başlangıcına göre iş günü sayılarının arttığı söylenebilse de, pandemi öncesi gelirlerine pandemi sonrasında ulaşamadıkları söylenebilmektedir. Katılımcıların pandeminin ekonomik durumlarına ve aile yaşantılarına etkilerine yönelik verdiği cevaplar da bu sonuçları destekler niteliktedir. Bahsi geçen faktörlere ilişkin verilen cevaplar Tablo 3'teki gibidir.

**Tablo 3: Pandeminin Ekonomik Duruma ve Aile Yaşantısına Etkisi**

<b><i>Pandemi Döneminde İş Yaşantısının Etkilenip/ Etkilenmediği</i></b>	<b>Sayı</b>	<b>Yüzde</b>
Evet	96	95,04
Hayır	5	4,95
<b><i>Pandemi Döneminde Ekonomik Zorluk Yaşayıp/ Yaşamadığı</i></b>		
Evet	92	91,08
Hayır	9	8,91
<b><i>Pandemi Döneminde Hane Üyelerinden Birinin İşten Çıkarılıp/Çıkarılmadığı</i></b>		
Evet	22	21,78
Hayır	79	78,21
<b><i>Pandemi Döneminde Borçlanıp/Borçlanmadığı (Ödeyememe, Kredi Çekme vb.)</i></b>		
Evet	70	69,30
Hayır	31	30,69

**Tablo 3(devamı): Pandeminin Ekonomik Duruma ve Aile Yaşantısına Etkisi**

<b><i>Pandemi Döneminde Ev İçi Masraflarının Artıp/ Artmadığı</i></b>		
Evet	91	90,09
Hayır	10	9,90
<b><i>Pandemi Döneminde Sağlıklı Beslenip/ Beslenemediği</i></b>		
Evet	38	37,62
Hayır	63	62,37
<b><i>Pandemi Döneminde Ev İçi İşlerin Sorumluluğunu Üstlenenler</i></b>		
Kendisi	96	95,04
Diğer (Eş, çocuk, akraba)	5	4,95
<b><i>Pandemi Döneminde Ev İçi İşlerinin Artırıp/Artırmadığı (Yemek, Bulaşık, Ev Temizliği)</i></b>		
Evet	85	84,15
Hayır	16	15,84
<b><i>Pandemi Döneminde Aile İçi Sorunlarının Artıp/ Artmadığı</i></b>		
Evet	52	51,48
Hayır	49	48,51
<b><i>Covid-19 Geçirip/ Geçirmediği</i></b>		
Evet	24	23,76
Hayır	77	76,23
<b><i>Aile Üyelerinden Birinin Covid-19 Geçirip/Geçirmediği</i></b>		
Evet	29	28,71
Hayır	72	71,28
<b><i>Covid-19 Geçirenlerin Hastalığın Bulaştığı Yere Dair Düşünceleri (n=24)</i></b>		
Hane Üyelerinden	13	54,16
İş Yerinde/ İşe Giderken	6	25
Diğer (Hastane, Misafir, Market, Bilmiyorum)	5	20,83

Tablo 3'ten de takip edilebileceği üzere; katılımcıların neredeyse tamamının (%95,04, n=96) pandemi döneminde iş yaşantılarının etkilendiği, benzer şekilde ekonomik olarak zorlandıkları (%91,8, n=92) görülmektedir. Katılımcıların pandemi sebebiyle kendi işleri etkilendiği gibi, %21,78 oranında da hane üyelerinden birinin işten çıkarıldığı ve bir bütün olarak aile ekonomisinin etkilendiği görülmektedir. Bu doğrultuda katılımcıların %69,30'u kirasını ya da borçlarını ödeyememe ve kredi çekme gibi sebeplerle borçlandıklarını belirtmişlerdir. Bununla birlikte katılımcıların ev içi masraflarının pandemiyle beraber %90,9 oranında artmasına rağmen %63,37 oranında sağlıklı beslenemedikleri bulunmuştur.

Katılımcıların pandemi döneminde ev içi sorumlulukları %95,04 oranında üstlendikleri ve pandeminin %85 oranında yemek yapmak, bulaşık yıkamak vb. ev içi işleri arttırdığı görülmektedir. Son olarak katılımcılar, pandeminin aile içi ilişkilerine olumsuz etkilerinden bahsederek %51,48 oranında aile içi sorunlarının arttığını ifade etmiştir. Katılımcıların şiddet deneyimleri gibi bu konunun da telefonda detaylı olarak öğrenilmesi zor bir konu olduğu düşünüldüğünde, bu oranların daha fazla olduğu düşünülmektedir.

Katılımcıların %23,76'sının kendilerinin, %28,71'inin ise aile üyelerinden birinin COVID geçirdiği görülmektedir. COVID geçiren katılımcıların %54,16'sı virüsü aile üyelerinden, %25'i; komşusundan,

misafirlerden, hastane, market vb. yerlerden ve %20,83'ü işyerinden ya da işyerine giderken kaptıklarını düşündükleri görülmektedir.

Katılımcıların pandemi döneminde iş sağlığı ve güvenliği kapsamında virüse yönelik koruyucu-önleyici mekanizmaları ne derecede kullanabildiklerini öğrenmek amacıyla sorulan sorulara yönelik verdikleri cevaplar Tablo 4'te sunulmaktadır.

**Tablo 4: Pandemide Çalışma Yaşamına İlişkin Bilgiler**

<b><i>İşe Giderken Toplu Taşıma Kullanıp/ Kullanmadığı</i></b>	<b>Sayı</b>	<b>Yüzde</b>
Evet	69	68,31
Hayır	32	31,68
<b><i>İşyerinde Çalışırken Evde Başkalarının Olup Olmadığı</i></b>		
Evet	79	78,21
Hayır	22	21,78
<b><i>İşyerinde Koruyucu Ekipmanlar (Maske, Eldiven vb.) Kullanıp/Kullanmadığı</i></b>		
Evet	66	65,34
Hayır	35	34,65
<b><i>Koruyucu Ekipman Kullanan Katılımcıların Ekipman Ücretini Sağlayan Kişi (n=66)</i></b>		
Kendisi	60	90,90
İşveren	6	9,09
<b><i>Pandemiden Dolayı İş Yerinde Kötü Muameleye Maruz Kalma</i></b>		
Evet	34	33,66
Hayır	67	66,33
<b><i>Çalışırken Kendisine Virüs Bulaşmasına Yönelik Endişe Taşıyıp/ Taşımadığı</i></b>		
Evet	81	80,19
Hayır	20	19,80
<b><i>Pandemi Döneminde Ev İçi İşçilerinin Yüksek Risk Altında Olup/ Olmadığı</i></b>		
Evet	86	85,14
Hayır	15	14,85

Katılımcıların %68,31'i işyerlerine giderken toplu taşıma kullanırken, %31,68'i kendi apartmanlarında ya da yakın çevrede işe gittikleri için toplu taşıma kullanmadıklarını ya da eşlerinin kendilerini işe bıraktığını belirtmiştir. Katılımcıların %78,21'i çalıştıkları yerde ev sahibi, eşi ya da çocuklarının olduğunu ifade etmiş, dolayısıyla iş yerlerinde sosyal izolasyonu sağlayamadıkları görülmüştür. Katılımcıların %65,34 gibi büyük bir çoğunluğu pandemi döneminde iş yerlerinde maske eldiven gibi koruyucu ekipmanları iş yaparken değil ancak kişilerle temas ederken kullandıklarını belirtmiş, ancak koruyucu ekipman kullanan katılımcıların neredeyse tamamı (%90,90, n=60) bu ekipmanların ücretini kendilerinin sağladığını ifade etmiştir.

Katılımcılar pandemiden dolayı kendisine virüslü gibi davranılması vb. kötü muameleye %66 oranında maruz kalmadıklarını belirtse de, %33 gibi azımsanamayacak bir oranda bu muameleyi gördükleri bulgulanmıştır. Son olarak katılımcıların %80'ninin kendilerine iş yerinde ya da işe giderken virüse yakalanacaklarından dolayı kaygılandıkları ve %85,14'ünün ev içi işçilerinin pandemiden kaynaklı olarak yüksek risk altında olduğuna inandıkları görülmüştür.

## TARTIŐMA

Bu araŐtırma, gündelikçi kadınların pandemi dönemindeki sosyo-ekonomik durumlarını öğrenmeyi amaçlamıŐtır. Kadınların pandemi deneyiminin pandemi öncesi koŐullarını kavramadan anlaşılamayacağıının düşünülmesi sebebiyle bulgular; pandemi öncesi ve pandemi dönemi olarak sınıflandırılmıŐtır.

Katılımcıların çođunluđunun evli, ilkokul mezunu, en az iki çocuklu, çekirdek aile biçiminde bir yaŐam sürdürdükleri öğrenilmiŐtir. Katılımcıların yarısından fazlasının hem kendileri hem de eşlerinin çalışıyor olmasına rağmen iki asgari ücret toplamının altında bir hane gelirlerinin olduđu görülmüŐtür. Gündelikçi kadınların çalışan yoksullar sınıfında olduđunu belirten literatürü (Suđur, Suđur, Çetin, Gönç-Őavran, Akarçay, 2008; BađıŐ, 2018) dođrulayan bu sonuçlara rağmen kadınların aynı ya da nakdi sosyal hizmetlerin herhangi birinden yararlanmadıkları bulgulanmıŐtır.

Gündelikçilik; enformel sektöre ait bir iŐ koludur ve bu durum ise kayıtsızlıđı, güvencesizliđi, istikrarsızlıđı ve emek sömürsünü beraberinde getirmektedir (KEİG, 2015; Tamer-Gözübüyük, 2016). Enformel sektörün getirdiđi bu dezavantajlılık araŐtırma sonuçlarında da gözlemlenebilmektedir. Katılımcıların yaptıkları iŐe yönelik tanımlamaları deđiŐkenlik gösterse de kendilerini çođunlukla temizlikçi ya da yardımcı olarak tanımlamakta, yarısından fazlası sosyal güvencesi olmadan çalışmakta, çalışma saatleri dokuz saat ve üzerindeyken, ortalama kazançlarının 101-201 TL arasında deđiŐtiđi görülmektedir. BaŐka bir deyiŐle kadınlar gerçekleŐtirdikleri emek yođun ancak deđersiz bu iŐ kolunda; bir saat çalışmaları karşılıđında yaklaşık 10-20 TL arasında gelir elde etmektedir. Bu güvencesizlik içerisinde ortalama olarak 10 yıldır bulunan kadınların, iŐ ücretlerini yeterli bulmadıkları ve en azından 200 TL ve üzeri bir ücret talep ettikleri görülmektedir. Bu dođrultuda gündelikçi kadınların patriarkal kapitalizmin vahŐiliđinden en çok etkilenen gruplardan biri olduđu söylenebilmektedir (Acar-Savran, 2018).

Patriarkal kapitalizmin şekillendirdiđi enformel sektörün kadınların çalışma yaŐamına getirilerinden bir diđerinin ise belirsiz iŐ tanımı ve belirsiz iŐ ücretidir (MemiŐ ve Özay, 2011; Direk, 2016). AraŐtırma sonuçlarının da gösterdiđi üzere; kadınların iŐ ücreti işverenler ya da o bölgede çalışan kadınların çođunlukla aldıđı ücrete göre belirlenmektedir (Keskin, 2019). Konuyla ilgili literatür; belirsiz iŐ tanımının yapılacak işin ve bu işin tamamlanma süresinin belirsizliđini beraberinde getirdiđini, bu durumun gündelikçi kadınlar ve işverenler arasında problem yaŐanmasına zemin hazırladıđını ve kadınların çalışma koŐullarını zorlaŐtırdıđını belirtmektedir (Yıldırımalp ve İslamođlu, 2014). Bu bağlamda literatürü dođrulayan araŐtırma sonuçları, katılımcıların yarısına yakınının anlaşılın işlerin dışında da işler yaptıklarını göstermektedir.

Anlaşılın işin dışında talep edilen işler ve bu işlerin kadınlar tarafından kabul edilmesi aynı zamanda işveren ve kadınlar arasındaki enformel ilişkilerin bir sonucu olarak okunabilmektedir. Suđur, Suđur ve Gönç-Őavran (2008) bu durumu; işveren ve gündelikçiler arasında aile metaforunu içeren paternalist bir ilişki kurulması ile açıklamaktadır. İşveren-iŐçi ilişkisinden ziyade, abla-kardeŐ, anne-

çocuk gibi ilişkilerin hâkim olduğu bu enformel ve duygusal ilişkiler ağında yaşlı-çocuk bakımı, yemek pişirme, ütü yapma gibi ricaların gündeme geldiği görülmektedir. Katılımcıların yaklaşık yarısının işverenlerinin kendilerine kıyafet yardımı ya da çocuklarına harçlık, kıyafet ve giysi gibi yardımlarda bulunduğunu gösteren araştırma sonucunun da bu zeminde okunabileceği düşünülmektedir.

Çocuklara ya da kadınlara yönelik hediyeler bahsi geçen enformel ilişkilerin olumlu bir sonucu olarak görülebilse de, aynı enformel ilişkiler kadınların yaptığı işi beğenmeme, tehdit etme, kötü muameleye maruz kalmak başta olmak üzere fiziksel, cinsel, psikolojik şiddet türlerine ve ayrımcılığa maruz kalmaları ve enformel sektörde bulunmaları sebebiyle şikayet mekanizmalarına erişememeleri anlamına gelebilmektedir (Erdoğan ve Toksöz, 2013; ILO,2021). Katılımcıların yarısı iş yerlerinde şiddete maruz kaldıklarını bildirirken, fiziksel şiddete uğrayan katılımcının bulunmadığı, cinsel şiddet öyküsü bulunan kadınların olduğu ve kadınların çoğunlukla sözel ve ekonomik şiddete maruz kaldıkları görülmektedir. Bu sayıların kendi başına bile oldukça vahim bir tabloyu açığa çıkardığı düşünülmekle beraber; şiddetin hali hazırda konuşulması zor olduğu ve araştırmanın telefonda gerçekleştirildiği göz önünde bulundurulduğunda, bu oranların çok daha yüksek olduğu tahmin edilmektedir.

Ev eksenli çalışmayı “bilinçli saklama” ve “saklayarak değersizleştirme” ile açıklayan Atasü-Topçuoğlu (2005); patriarki ve kapitalizmin kesişiminde kadın emeğinin; ucuz olduğu için “gerçek bir iş olarak görülmediğini”, “erkek gelirine ek olarak sayıldığını” ve bu bağlamda ‘gelir artırıcı aktivite’ sınıfında kavramsallaştırılarak “görünmez kılındığını” ifade etmektedir. Aynı zeminde, kadınların toplumsal cinsiyet rollerine uygun olarak gerçekleştirmek zorunda kaldıkları ev eksenli işlerin; önemsiz, herkes tarafından gerçekleştirilebilecek ve vasıfsız bir aktivite olarak görülerek değersizleştirildiğini belirtmektedir (Atasü-Topçuoğlu, 2005). Gündelikçi kadınlar içinde geçerli olan bu teorik bağlam; pandemi sürecinde kadınların işe gittikleri gün sayısı üzerinden pratiğe yansımakta ve doğrudan gözlemlenebilmektedir.

Patriarkal kapitalizm çerçevesinde gündelikçi kadınların pandemide iş kaybının oldukça yüksek olduğunu işaret eden araştırmalara (ILO, 2021; Pandey, Parreñas ve Sabio, 2021; Sumalatha, Lekha, Chitra, 2021) paralel olarak araştırma sonuçları; pandemi öncesinde katılımcıların çoğunlukla hafta da 5-7 gün arası işe giderken, pandemi başlangıcında bu oranın “hiç işe gitmemek” ya da 1-2 gün işe gitmek şeklinde değiştiğini, pandeminin devam ettiği ancak sosyal izolasyon, mesafe vb. tedbirlerin zayıfladığı araştırma tarihinde ise 1-2 gün ile kısıtlı kaldığını göstermektedir. Bu bağlamda vasıfsız ve değersiz görülen ev içi işlerin ilk vazgeçilen işlerden olduğu, ancak değersiz görülen bu iş kolunun katılımcıların sosyo-ekonomik durumlarına doğrudan yansıdığı görülmektedir. Bu zeminde araştırma sonuçları; katılımcıların sosyo-ekonomik durumlarının pandemiden olumsuz yönde oldukça fazla etkilendiğini, borçlandıklarını, bir kısmının kendi iş kaybının yanı sıra eşlerinin de iş kaybı yaşadıklarını, sağlıklı beslenemediklerini, ev içi işlerinin ve masraflarının arttığını göstermektedir. Yoksulluk ve COVID-19 pandemisinin beraberinde getirdiği sosyal sorunların, izolasyonun ve stresin ev içinde aile içi sorunları artırdığını gösteren çalışmalara (Bulgurcuoğlu ve

Kelebek-Küçükarslan, 2021) paralel olarak araştırma sonuçları; pandemi sürecinde aile içindeki sorunların arttığını bulgulamaktadır.

Pandemi döneminde gündelikçi kadınların işsiz kalması kadınların sorunlarının bir çehresini oluştururken, pandemi döneminde haftada bir ya da iki günde olsa işe giden kadınlar için açığa çıkan sağlık riski bir diğer çehresini oluşturmaktadır. Sosyal güvencesizlik ve virüse yönelik tedbirlere uyamamakla şekillenen sağlık riskini üç boyutta ele almak mümkündür. Bunlardan ilki; ev içi işinin hali hazırda emek yoğun, kayma, düşme gibi kaza risklerinin fazla olduğu, deterjan, çamaşır suyu gibi kimyasalların çok daha fazla solunduğu ve astım, bel fıtığı vb. hastalıkları ortaya çıkarma riskinin yüksek olduğu bir iş kolu olmasıdır (ILO, 2021). Bu bağlamda ev içi işçileri risk grubu içerisinde sayılabilecek hastalıklara sahip olmaları nedeniyle bulaş durumundan daha fazla etkilenebilecek ve aynı zamanda bu etkiyle sosyal güvenceleri olmadan mücadele etmek zorunda kalacak olan bir gruptur. Nitekim araştırma sonuçları; katılımcıların çoğunluğunun mesleklerinden kaynaklanan hastalıkları olduğunu ve herhangi bir sosyal güvenceleri olmadan çalıştıklarını göstermektedir.

Sağlık riskinin bir diğer boyutu; kadınların ekonomik durumunun virüsle mücadelede başlıca tedbirlerden olan sosyal mesafe ve izolasyon kurallarına uymayı mümkün kılmamasıdır. Gündelikçi kadınların çalışan yoksullar sınıfında ve enformel sektör içerisinde oldukları göz önünde bulundurulduğunda, işleri evlerine yakın olmayanların servis vb. araçlar kullanmaları mümkün olmamakta ve toplu taşıma kullanmaları gerekmektedir. Ankara ve İstanbul gibi şehirlerde toplu taşımanın; mesafelerin korun(a)madığı kalabalık bir ortam olduğu düşünüldüğünde, kadınların bulaş riskinin henüz işe giderken başladığı söylenebilir. Nitekim araştırma sonuçları katılımcıların büyük bir çoğunluğunun işe giderken toplu taşıma kullandığını, COVID geçiren katılımcıların bir kısmının virüsün kendilerine iş yerinde ya da işe giderken bulaştığını düşündüğünü ve katılımcıların neredeyse tamamına yakınının ev içi işçilerinin yüksek risk altında olduğunu düşündüğünü göstermektedir.

Sağlık riskinin üçüncü boyutunu ise kadınların çalıştığı mekân oluşturmaktadır. İşyerleri bir başkasının evi olan kadınların çalışma koşulları sosyal izolasyonun sağlanamadığı aynı zamanda maske, eldiven vb. koruyucu ekipmanların eksikliği altında çalışılan bir iş koludur (Pandey, Parreñas ve Sabio, 2021). Bu doğrultuda araştırma sonuçları; kadınların çalıştıkları evde kendilerinden başka insanların da olduğu, koruyucu ekipmanları kullandıkları ancak bu ekipmanların ücretini kendilerinin sağladıklarını ve sağlıklarına yönelik endişe duyduklarını göstermektedir. Dolayısıyla iş sağlığı ve güvenliğinin işverenlerin inisiyatifine ya da kendi ekonomik durumlarına göre belirlenen gündelikçi kadınların fiziksel sağlıklarına yönelik risklerin, psikolojik sağlıklarına da etki ettiği söylenebilmektedir. Buna paralel olarak, pandemi öncesi maruz kalınan kötü muameleyle beraber pandemi döneminde kadınlara potansiyel virüs taşıyıcısı muamelesi yapıldığı, kadınların pandemi sırasında işsizlikle karşı karşıya kaldıkları için çok daha kötü koşullarda çalışmayı kabul ettikleri belirtilmektedir (ILO,2021). Araştırma sonuçlarına göre pandemi sebebiyle kötü muameleyle maruz

kalan kadınlar katılımcıların çoğunluğunu oluşturmaya da %30 civarında katılımcının işverenleri tarafından kötü muameleye maruz kaldığı bulunmuştur. Sonuç olarak, kadınların mesleki hastalıklarının onları virüse karşı daha kırılgan kıldığı, sosyal güvenceleri olmadığı için sağlık haklarına erişimlerinin kısıtlandığı, virüs tedbirlerinin başında gelen mesafe tedbirlerine uy(a)madıkları için bulaş risklerinin yükseldiği, bu doğrultuda pandeminin ekonomik ve fiziksel sonuçlarının katılımcıların psikolojik sağlıklarına etki ettiği söylenebilmektedir.

Son olarak araştırma sonuçları pandemi öncesinde de var olan, kadınların istihdama katılırken aynı zamanda ev içi işi yükünü beraber üstlenmesi anlamına gelen *ikinci vardiya, çifte yük ya da çifte mesai* olarak tanımlanan (Başak, Kınır ve Yaşar, 2013) ücretsiz ve görünmeyen emeklerinin pandemi döneminde daha çok arttığını göstermektedir. Gündelikçi kadın olsun ya da olmasın istihdama katılan kadın gücünün ortak problemi olan görünmeyen ücretsiz ev içi emeğin pandemi döneminde daha çok arttığı bildirilmektedir. Örneğin Birleşmiş Milletlerin 1.508 kişiyle gerçekleştirdiği çalışmada; kadınların %77,6'sının ev içerisinde temizlik ve düzene, %60'ının yemek pişirmeye, %41'inin alışverişe ve %28,7'sinin yaşlı bakımına pandemi öncesine nazaran daha çok vakit ayırdığını göstermektedir (SU-GENDER, 2020). Bu doğrultuda araştırma sonuçları incelendiğinde; kadınların pandemi öncesinde de pandemi sırasında da ev içi yükünü üstlendiklerini ve pandeminin ev içi işlerini arttırdığı görülmektedir.

## SONUÇ

Bu araştırma pandemi döneminde gündelikçi kadınların sosyo-ekonomik durumlarını öğrenmek için gerçekleştirilmiş, gündelikçi kadın olma bağlamını pandemi öncesi ve pandemi sırasında iş ve aile yaşantılarına ilişkin sorularla açıklamaya çalışmıştır. Bu doğrultuda hali hazırda çalışan yoksullar sınıfında bulunan, eğitim seviyesi düşük, enformel sektörde kayıtsız, güvencesiz ve emek yoğun olarak çalışan kadınların; pandemi sebebiyle aile ekonomilerini ve ilişkilerini etkileyecek düzeyde işsizlik ya da iş kaybı deneyimi yaşadıkları bulunmuştur. Pandemiye devam eden kadınlar bulaş riski içerisinde çalışmak zorunda kalmalarının hem fiziksel hem de psikolojik sağlıklarını etkilediği görülmektedir. Araştırma sonuçları, kadınların yoksulluk, ataerki ve pandeminin kesişiminde ekonomik sorunlarının yanı sıra aile içi sorunlarla mücadele etmek zorunda kaldıklarına yönelik araştırmaları doğrulamaktadır.

Kadınların meslek yaşantıları boyunca en az bir kez cinsel, sözel ve ekonomik şiddet gördüğünü belirtmelerinin araştırmanın önemli sonuçlarından olduğu düşünülmektedir. Kadına yönelik artarak devam eden şiddetin küresel bir pandemi olduğunun kabul edilmeye başlandığı günümüzde, güvencesiz çalışan kadınların hem evlerinde hem de işyerlerinde uğradıkları şiddete yönelik yaptırımların ve hak arama mekanizmalarının güçlendirilmesi gerekmektedir.

Enformel sektörde istihdamın olumsuz yansımaları, pandemi öncesinde de bir sorun olarak tartışılmaktadır. Ancak, COVID-19'un ekonomik, kültürel ve toplumsal yaşamı derinden sarsması ve enformel sektörün pandeminin belki de en hızlı ve acımasızca vurduğu sektör olması, pandeminin gündelikçi kadınların yaşamlarına etkisinin doğrudan gözlemlenebilmesini sağlamıştır. Araştırma



boyunca görüldüğü üzere, gündelikçi kadınların patriarki ve kapitalizmin kesişiminde iç içe geçmiş, katmerli ve kesişen sorun ve ihtiyaçları bulunmaktadır. Dolayısıyla sorunların çözümüne yönelik öneriler, bir araştırmanın sonuç bölümünde ele alınması zor olan ve enformel bir sektörün formelleşmesini sağlayacak sosyal politikaları gerektirmektedir. Bu doğrultuda kısa vadede sorunları en azından azaltılabileceği düşünülen önerilere takip eden kısımda yer verilmektedir.

Gündelikçi kadınların sigortalı olmaları durumunda, işsizlik fonu, kısa çalışma ödeneği gibi hak ve hizmetlerden yararlanabilecekleri, benzer şekilde hastalık ya da kaza durumlarında sağlık hizmetlerine etkili ve verimli erişimlerinin sağlanabileceği düşünülmektedir. Bununla birlikte saklı gruplara ulaşmanın zorlukları göz önünde bulundurularak kadınlara iş kaybı korkusu yaşatmadan ulaşmayı sağlayabilecek takip mekanizmalarının kurulması önerilmektedir. Bu noktada sorunların duyulabilmesi ve görülebilmesi açısından örgütlenmenin önemine dikkat çekmek gerekmektedir. Ancak çalışılan iş kolunun kayıt dışı olmasının örgütlenmenin önünde de engeller oluşturduğu bilinmektedir. Kadınların seslerinin görünür ve duyulur kılınmasının bir diğer yolu ise savunuculuk çalışmaları ve akademik faaliyetlerdir. Bu bağlamda konuyla ilgili nicel ve nitel çalışmaların artırılarak sorunların kamuoyunda duyulur kılınmasının sağlanması ve kamuoyu oluşturulması gerektiği düşünülmektedir. Son olarak çok boyutlu, hem küresel hem de yerel olan bu soruna yönelik kamu, ulusal ve uluslararası aktörlerin yerel ve küresel bazda çalışmaları kadınlarla birlikte gerçekleştirmeleri önerilmektedir.

## ARAŞTIRMAYA İLİŞKİN ETİK BİLGİLER

Çalışmanın etik kurul izni Selçuk Üniversitesi Sağlık Bilimleri Fakültesi Girişimsel Olmayan Klinik Araştırmalar Etik Kurulu'ndan 28.04.2021 tarihinde alınmıştır.

## ÇATIŞMA BEYANI

Bu çalışmada herhangi bir potansiyel çıkar çatışması bulunmamaktadır.

## KAYNAKÇA

- Acar-Savran, G. (2018). *Feminizm Yazıları: Kuramdan Politikaya*. Ankara: Dipnot Yayınları.
- Acciari, L. (2020). Care for those who care for you! Domestic workers' struggles in times of pandemic crisis. *Interface: A Journal for and about Social Movements*, 12(1), 1-6.
- Afyonođlu, M. F. (2020). *Pandemi Zamanında Göçmen Kadın Olmak*. Arslan, C., Hamarta, E., Çiftçi, S., & Uslu, M (Ed.). *Akademik Araştırmalar 2020* içinde (162-170. ss). Konya: Çizgi Yayınevi.
- Erişim adresi:  
[https://www.researchgate.net/publication/347951223\\_PANDEMI\\_ZAMANINDA\\_GOCMEN\\_KADIN\\_OLMAK](https://www.researchgate.net/publication/347951223_PANDEMI_ZAMANINDA_GOCMEN_KADIN_OLMAK)
- Aşkın, U. ve Aşkın, E. Ö. (2018). İşgücü piyasasında enformel kadın işgücü: ev eksenli çalışan kadınlara yönelik bir araştırma. *MANAS Sosyal Araştırmalar Dergisi*, 8(1), 977-1001.
- Atasü Topçuođlu, R. (2005). *Home-based work and informal sector in the period of globalisation an*

- analysis through capitalism and patriarchy the case of Turkey*. Master's thesis, Middle East Technical University, Ankara.
- Atasü-Topçuoğlu, R. (2012). Küreselleşme ve üretimin esnekleşmesi sürecinde kadın emeği. *Mesleki Sağlık ve Güvenlik Dergisi (MSG)*, 12(44), 3-9.
- Bağış, R. C. (2018). Gündelikçi kadınların sosyo-ekonomik durumları ve beklentileri: Denizli kent örneği. *Çanakkale Onsekiz Mart Üniversitesi Uluslararası Sosyal Bilimler Dergisi*, 3(2), 191-210.
- Başak, S., Kingır, S. ve Yaşar, Ş. (2013). Kadının Görünmeyen Emeği: İkinci Vardiya. Erişim adresi: [https://bianet.org/system/uploads/1/files/attachments/000/001/012/original/anka\\_kad%C4%B1n\\_rapor\\_13-1\\_ikinci\\_vardiya\\_.pdf?1387185056](https://bianet.org/system/uploads/1/files/attachments/000/001/012/original/anka_kad%C4%B1n_rapor_13-1_ikinci_vardiya_.pdf?1387185056)
- Bora, A. (2005). *Kadınların Sınıfı*. İstanbul: İletişim Yayınları.
- Bulgurcuoğlu, S. E. ve Kelebek-Küçükarslan, G. (2021). Covid-19 pandemisinde (yeniden) inşa edilen mekânda kadına yönelik ev içi şiddeti anlamak. *Hacettepe Üniversitesi İktisadi ve İdari Bilimler Fakültesi Dergisi*, 39(1), 71-83.
- Chant, S. (2015). The 'Feminization of Poverty': A Reflection 20 Years After Beijing. Geneva: UNRISD. Erişim adresi: <http://www.unrisd.org/beijing>.
- Direk, D. (2016). Türkiye'de ev hizmetlerinde çalışan kadınların işçi sağlığı ve iş güvenliği sorunları: İstanbul ili analizi. *Journal of Life Economics*, 3(Special), 103-118.
- Erdoğan, S. ve Toksöz, G.(2013). Türkiye'de Ev İşçileri. Erişim adresi: [http://www.keig.org/wp-content/uploads/2016/03/turkiyede\\_ev\\_iscileri\\_raporu.pdf](http://www.keig.org/wp-content/uploads/2016/03/turkiyede_ev_iscileri_raporu.pdf)
- EVİD-SEN (2020a). Evid-Sen Covid-19 Raporu: Peki Ya En Alttakiler... Erişim adresi: <http://www.evid-sen.org/2020/04/23/evid-sen-covid-19-raporu-peki-en-alttakiler/>
- EVİD-SEN. (2020b). Ev İşçileri Dayanışma Sendikası Şiddet ve Korona Dönemi Çalışma İlişkileri Raporu: Toz Bezi Değiliz Ev İşçisiyiz. Erişim adresi: <https://dspace.ceid.org.tr/xmlui/handle/1/1081>
- Fidan, F. ve Özdemir, M. Ç. (2011). Ev hizmetlerinde çalışan kadınlar ya da evlerin kadınları. *Çalışma İlişkileri Dergisi*, 2(1), 79-89.
- Göçmen Kadınlar Birliği. (2020). Korona krizi ev temizliğinde çalışan kadınları nasıl etkiliyor?. Erişim adresi: <https://www.migrantinnen.net/korona-krizi-ev-temizligi/>
- Günindi-Ersöz, A. (2020). "Bir salgını kadın olarak deneyimlemek: Covid-19 günlerinde ev içindeki yaşamın eşitsiz doğası", *Journal of Social, Humanities and Administrative Sciences*, 6(31), 1510-1522.
- ILO. (2020). ILO, Covid Krizinden En Çok Etkilenen Gruplardan Ev İşçilerinin Haklarının Korunması İçin ILO Ev İşçileri Sözleşmesinin İmzalanması Çağrısında Bulundu. Erişim adresi: [https://www.ilo.org/ankara/areas-of-work/covid-19/WCMS\\_749654/lang--tr/index.htm](https://www.ilo.org/ankara/areas-of-work/covid-19/WCMS_749654/lang--tr/index.htm)
- ILO. (2021). Ev İşçiliğinin Türkiye'deki Görünümü: Kapsam, Boyut ve Sorunlar. Erişim adresi: [https://www.ilo.org/wcmsp5/groups/public/---europe/---ro-geneva/---ilo-ankara/documents/publication/wcms\\_803900.pdf](https://www.ilo.org/wcmsp5/groups/public/---europe/---ro-geneva/---ilo-ankara/documents/publication/wcms_803900.pdf)

- İlkkaracan, İ. (2018). *Toplumsal cinsiyet eşitlikçi, sürdürülebilir büyüme ve kalkınma için mor ekonomi*. Ünlütürk-Ulutaş, Ç. (Ed). *Feminist Sosyal Politika: Bakım, Emek, Göç*, içinde (31-69). İstanbul: Notabene.
- Kalaycıođlu, S. ve Tılıç, H. R. (2015). Enformel sektörde yapılanan bir iş biçimi olan ev işçiliğinde deđişen dinamikler. *Mesleki Sağlık ve Güvenlik Dergisi (MSG)*, 12(44), 10-15.
- KEİG. (2015). Kadın Emeđi ve İstihdamına İlişkin Bilgi Notları. Erişim adresi: [http://www.keig.org/wp-content/uploads/2016/03/bilg\\_notlari\\_Agustos\\_2015.pdf](http://www.keig.org/wp-content/uploads/2016/03/bilg_notlari_Agustos_2015.pdf)
- KEİG. (t.y.). COVID-19 Krizi ve Kadın İstihdamı ve İşsizliđi. Erişim adresi: <http://www.keig.org/covid-19-krizi-ve-kadin-istihdami-ve-issizligi/>
- Keskin, G. (2019). *Toplumsal cinsiyet bağlamında ev hizmetinde çalışan kadınlar ve sorunları: gündelikçi kadınlar üzerine nitel bir araştırma*. Yüksek Lisans Tezi, Sakarya Üniversitesi, Sakarya.
- Memiş, E. ve Özay, Ö. (2011). Eviçi uğraşlardan iktisatta karşılıksız emeđe: Türkiye üzerine yapılan çalışmalara ilişkin bir deđerlendirme. *Birkaç Arpa Boyu*, 21, 239-268.
- Özyeđin, G. (2005). *Başkalarının Kiri: Kapıcılar, Gündelikçiler ve Kadınlık Halleri*. İstanbul: İletişim Yayınları.
- Pandey, K., Parreñas, R. S. ve Sabio, G. S. (2021). Essential and expendable: migrant domestic workers and the covid-19 pandemic. *American Behavioral Scientist*, 65(10) 1287–130.
- Sallan-Gül, S. (2005). Türkiye'de yoksulluđun kadınsılaşması. *Amme İdaresi Dergisi*, 38(1), 25-45.
- SU-GENDER. (2020). Covid-19 Pandemisi Sürecinde Toplumsal Cinsiyet Çalışmaları İzleme Raporu. Erişim adresi: [https://sugender.sabanciuniv.edu/sites/sugender.sabanciuniv.edu/files/pandemi\\_raporu.pdf](https://sugender.sabanciuniv.edu/sites/sugender.sabanciuniv.edu/files/pandemi_raporu.pdf)
- Suđur, N., Suđur, S. ve Şavran, T. G. (2008). Türkiye'de orta sınıfın mazbut hizmetkârları: kapıcılar, gündelikçiler ve çocuk bakıcıları. *Ankara Üniversitesi SBF Dergisi*, 63(03), 161-183.
- Suđur, N., Suđur, S., Çetin, O. B., Gönç-Şavran, T. ve Akarçay, E. (2008). Hizmet sektöründe çalışan yoksulların yoksulluk algıları üzerine bir araştırma. *ISGUC The Journal of Industrial Relations and Human Resources*, 10(4), 1-29.
- Sumalatha, B. S., Bhat, L. D., & Chitra, K. P. (2021). Impact of covid-19 on informal sector: a study of women domestic workers in India. *The Indian Economic Journal*, 1-21.
- Tamer-Gözübüyük, M. (2016). Kayıtdışı İstihdamın Çalışanları: Ev Hizmetlisi Kadınlar. *Turkish Studies (Elektronik)*, 11(8), 213-232.
- Tezcek, F. Ö. ve Polat, Ö. (2016). Ev-içindeki fabrikanın işçileri. *Fe Dergi*, 8(1), 49-68.
- TÜSİAD, TÜRKONFED, UN Women (2020). Covid 19 Salgınının Kadın Çalışanlar Açısından Etkileri. Erişim adresi: [https://www.kagider.org/docs/default-source/diger-raporlar/covid-19\\_salginin-kadin-c-alisanlar\\_acisindan\\_etkileri.pdf?sfvrsn=4](https://www.kagider.org/docs/default-source/diger-raporlar/covid-19_salginin-kadin-c-alisanlar_acisindan_etkileri.pdf?sfvrsn=4)
- UN.(2021). Domestic workers among hardest hit by COVID crisis, says UN labour agency. Erişim adresi: <https://news.un.org/en/story/2021/06/1094022>

- UNFPA. (2020). Toplumsal Cinsiyet Perspektifinden COVID-19. Erişim adresi: [https://turkey.unfpa.org/sites/default/files/pub-pdf/COVID-19\\_A\\_Gender\\_Lens\\_Guidance\\_Note\\_Turkish.pdf](https://turkey.unfpa.org/sites/default/files/pub-pdf/COVID-19_A_Gender_Lens_Guidance_Note_Turkish.pdf)
- Ülger, Z. M. (2019). Beykoz'da yüksek güvenilirli bir sitede gündelikçi kadın emeği üzerine niteliksel bir araştırma, Yüksek Lisans Tezi, Maltepe Üniversitesi, İstanbul.
- Yıldırım, S. (2011). Kadının yoksullukla mücadelede belirlediği bir strateji olarak ev hizmetinde çalışma. Yüksek Lisans Tezi, Sakarya Üniversitesi, Sakarya.
- Yıldırım, S. (2014). Türkiye'de ev hizmetinde çalışanların sorunları. *Karabük Üniversitesi Sosyal Bilimler Enstitüsü Dergisi*, 4(1), 45-59.
- Yıldırım, S. ve İslamoğlu, E. (2014). "İnsana yakışır iş" kavramı bağlamında Türkiye'de ev hizmetinde çalışan kadınlar. *SGD-Sosyal Güvenlik Dergisi*, 4(2), 145-175.