

BEYPAZARI'NDA GELENEKSEL KADIN GİYİM KUŞAMINDA İŞLEMELİ BAŞÖRTÜLERİ

EMBROIDERED HEADSCARVES AT TRADITIONAL WOMAN CLOTHING IN BEYPAZARI

Tuba BAHAR¹

ÖZET

El sanatlarının bir uygulaması olan işlemler, işleyicinin soyut dünyasını maddi ürüne dönüştürerek hayatın her evresinde yerini almıştır. Bu çalışmada Ankara-Beypazarı ilçesinde özel koleksiyonlarda bulunan işlemeli başörtüleri incelenmiştir. Yörede başörtüleri, geleneksel giyim-kuşamda özellikle düğün kıyafetlerinde, bindallı giysilerde ve gelin hamamlarında başı örtme ve süsleme amacı ile kullanılmıştır. Beypazarı'nda bu başörtülerine “şamaka” denilmektedir. Şamaka altın ve gümüş görünümlü madensel tel olarak bilinmektedir. Başörtülerinde bezelenen motifler çoğunlukla bitki kökenlidir. Bazı motiflerde yöresel isimlendirilme söz konusudur. Bunlar esran, sinek, balarısı, lokul, kelebek, örümcek, sarhoş sokağı, muskadır. Yörede gelin hamamlarında kullanılan başörtüleri motiflerin dokuma üzerindeki kompozisyonuna göre isimlendirilmiştir. Başörtüsünün yarısı işlenmişse “yarım baş”, motif serpmeye şeklinde yerleştirilmişse “dindin” olarak isimlendirilmiştir.

Anahtar Kelimeler: Beypazarı, işleme, çevre, başörtüsü, şamaka.

ABSTRACT

One of the applications of handicraft arts, embroidery turns the abstract world of the embroiderer into physical product and it takes its place in every stage of life. In this study, embroidered head covers in the private collections in the town of Beypazarı, Ankara were investigated. The headscarves in the region were used to cover the head and as an accessory of ornamentation at traditional clothing, in particular at wedding clothes, at bindallı clothes and in bride baths. These headscarves were called as “şamaka” in Beypazarı. Şamaka is known as metal wires in the appearance of gold and silver. The motives embroidered at the scarves were mostly plants. Local names were given to some of the headscarves. These were esran, fly, honey bee, butterfly, spider, the street of a drunk amulet. The headscarves used at the bride baths in the region were named according to the composition of the motives on the woven materials. If the half of the scarf was embroidered it was called “yarım baş” (half head), and if it was embroidered by scattering around, it was called as “dindin”.

Keywords: Beypazarı, embroidery, girth, headscarf, şamaka.

¹ Araş.Gör.Dr.Tuba BAHAR, Gazi Üniversitesi, Mesleki Eğitim Fakültesi, Beşevler/ANKARA,tcittir@gazi.edu.tr

1.GİRİŞ

Süsleme olgusunun, doğadaki güzellikleri algılayan bireyin, kendisine ve çevresine estetik bir görünüm sağlama arzusu ile ortaya çıktığı söylenebilir. Zaman içinde estetik görünüm sağlama arzusu, süslemeyi ihtiyaçlar zeminine taşımış, böylelikle süsleme olgusunun yaşama yerleştirilmesi, çeşitli işlemeli ürünlerin üretilmesine ve değişik uygulama tekniklerinin gelişmesine imkân sağlamıştır. İşleme, değişik lifler kullanılarak üretilmiş dokumaların, keçe ve deri yüzeylerinin üzerine; ipek, yün, keten, pamuk, metal gibi iplikler kullanarak yapılan süslemelerdir.

Yaklaşık 4500 yıllık bir geçmişe sahip olan işleme sanatı, içinde bulunduğu toplumun yaşantılarından etkilenmektedir. Köklü bir geçmişin izlerini taşıyan Türk işlemleri, Orta Asya kültürü, İslam medeniyeti ve Anadolu'nun eski uygarlıklarından etkilenmiş, Doğu-Batı kültürlerinin etkileriyle çeşitli boyutlar kazanmıştır (Barışta, 1995:3). Türk işleme sanatı, Anadolu ve çevresinde 11. yüzyıldan günümüze kadar, Selçuklu Dönemi, Beylikler Dönemi ve Osmanlı İmparatorluk dönemi gibi zengin çevrelerle etkileşimi sonucu gelişmiştir. Günümüz Türkiye Cumhuriyeti'nde yeni görünümler kazanarak yoluna devam etmektedir. Türkler, bezediği işlemlerle, inanç, düşünüş, duyuş, heyecan, sevgi, estetik değerlerini ürünler üzerinde yansıtmışlardır. Tarihi kökenlerinde zengin bir çevreden beslenen Türk işlemleri, maddi ve manevi kültürden beslenerek, yaşamın üç ana evresi doğum, evlenme ve ölüm gibi olaylar çevresinde kümelenmiş, her yüzyılda özünü bozmadan imajını yenilemiştir (Barışta, 1999:2).

Türk işlemleri, Osmanlı İmparatorluğu döneminde en parlak dönemini yaşamıştır. Bu dönemde işlemler, saray ve saray dışı olmak üzere iki ana çevrede üretilmiştir. Saray işlemleri, saraydaki atölyelerde değişik çevrelerden gelen yerli ve yabancı ustalar tarafından yapılmıştır. Bu dönemde saray dışı çevrede üretilen işlemler; ev ve çarşı işlemleri olmak üzere iki farklı kaynaktan gelmektedir. Saray atölyeleri, ihtiyaca cevap veremediği gerekli durumlarda bu kaynakları kullanmaktadır. Ev işlemlerinde eğitim etkinliklerinin boyutları, teknikleri iyi bilen, evden eve giderek bildiği iğne tekniklerini diğer insanlara öğreten kadınlar aracılığı ile genişliyordu (Barışta, 1995:19). Böylelikle, uygulaması iğne iplik gibi basit araç gereçlerle yapılabilen, ekonomik getirisi olan, boş

zamanı değerlendirme amacına hizmet eden işleme sanatı, hemen her evde uygulanabilecek hale gelmiştir. Geçmişte uygulanan işleme örneklerine Anadolu'nun hemen her yöresinde rastlanmasının temel nedeni yukarıda ifade edilen bu yaygınlıktır.

Bu araştırmada, Ankara-Beypazarı'nda geleneksel Türk el işlemeciğinin uygulandığı işlemeli başörtüleri üzerinde çalışılmıştır. Hedeflenen amaç, Beypazarı'nda bulunan bir grup geleneksel işlemeli başörtüsünün, kullanım alanı, ölçü, teknik, gereç, renk, bezeme, kompozisyon özelliklerini ortaya koymaktır. Beypazarı halkının işleme sanatına yaklaşımını belirlemek açısından, bu çalışma önem kazanmaktadır.

Araştırma materyalini, Ankara-Beypazarı'nda bulunan geleneksel Türk işleme teknikleri ile işlenmiş 27 adet işlemeli başörtüsü oluşturmaktadır. İşlemeli ürünlerin fotoğrafları çekilmiş, hazırlanan ürün bilgi formuna, başörtülerinin, en-boy ölçüsü, bezeme, kompozisyon, teknik, renk, gereç özellikleri incelenerek tespit edilmiş ve kaydedilmiştir. İşlemeli ürün sahipleri şahıslarla karşılıklı görüşme yapılarak işlemeli ürünler hakkında bilgi edinilmiştir. Araştırma yöresi ile ilgili literatür taranmıştır.

2. BULGULAR VE TARTIŞMA

2.1.Beypazarı İlçesi

Beypazarı, İç Anadolu Bölgesi'nde Ankara'ya bağlı, Ankara'nın 98 km. batısında yer alan bir ilçedir. Beypazarı, kuzeyde Bolu-Kırıbrısçık ve Seben ilçeleri, kuzeydoğuda Kızılcahamam, batıda Nallıhan ve Eskişehir, güneyde Eskişehir-Mihalıççık ve Polatlı, doğuda Ayaş, Gündül ve Çamlıdere ilçeleriyle çevrelenmiştir. İlçenin nüfusu 2010 genel nüfus sayımına göre 46.493'tür (<http://tr.wikipedia.org/wiki/Beypazar%C4%B1>).



Harita 1. Beypazarı haritası (<http://maps.google.com/>).

Beypazarı toprakları pek çok eski uygarlıklara ev sahipliği yapmıştır. İlk yerleşimi işaret eden net bilgiler bulunmamakla birlikte yerleşim yeri olarak kullanılmasının eski çağlara dayandığını gösteren bulgular vardır. Bu yüzden üzerinden değişik hâkimiyetler gelip geçen Beypazarı topraklarında biriken tarih, farklı kültürlerin izlerini taşımaktadır. Eski bir yerleşim yeri olan Beypazarı tarih boyunca Hitit, Frig, Galat, Roma, Bizans, Anadolu Selçuklu ve Osmanlı İmparatorluğu egemenliğini yaşamıştır (Şener, 1997:13). Roma döneminde, "Lagania" adını alan bu yöre bir piskoposluk merkezi haline gelmiştir. İstanbul'u Ankara'ya ve Bağdat'a bağlayan geçit yolları üzerindeki konumuyla ticari anlamda parlak dönemlerini yaşamıştır. Bir dönem Türklerin Anadolu'ya egemen oluşuyla Türkmen boylarının da yurdu olmuştur. Osmanlı Devleti'nin kurucusu olan Osman Bey'in dedesi Gazi Gündüzalp'in mezarı Beypazarı'nın Hırkatepe Köyü'ndedir. Evliya Çelebi'nin "Seyahatname" isimli kitabında Beypazarı ile ilgili gezi notları mevcuttur (www.beypazarı.gov.tr/).

Beypazarı tarih boyunca yaşadığı kültürel mirası günümüze aktararak, bu yaşantıyı canlı tutan nadir yerleşim yerlerinden biridir. Yöre sosyal, ekonomik, kültürel özelliklerini korumuş ve günümüzde bu durumu avantaj olarak değerlendirerek, yöre tanıtımı başarılı

bir şekilde gerçekleştirmektedir. Yöreye özgü mimari öğelerden olan Beypazarı evleri, restore edilerek bir nevi canlı şehir müzesine dönüştürülmüştür. Günümüzde yöre insanların bir kısmı halen bu evlerde ikamet etmekte, ayrıca Beypazarı evleri müze, restoran, otel olarak işletilerek turizme katkı sağlamaktadır. Beypazarı günlük hayatında yer alan geleneksel giyim kuşam, yeme-içme, düğün, nişan merasimleri, yöre ağız yerleşim yerini farklı kılan unsurlardır

Tarih boyunca "İpek Yolu" güzergâhında bulunan Beypazarı, el sanatları açısından köklü bir geçmişe sahiptir. Beypazarı'nda kuyumculuk, gümüşçülük, dövme bakırcılık, demircilik, saraçlık, semercilik, yorgancılık ve işlemecilik alanlarında el sanatları üretimi devam etmektedir.

Beypazarı'nda kadın kıyafetleri orijinaldir. Beypazarı'nda geleneksel kadın giyim kuşamı düğün ve günlük olarak ayrılır. Birçok yörede olduğu gibi kadın kıyafetleri; sokak, ev, düğün, iş, gezme (yabanlık) gibi çeşitlilik gösterir. Kadınlar günlük kıyafetlerinde bol paçalı şalvar biçiminde "don" giyerler. Başlarına da "bürgü" denilen basmadan yapılmış büyük başörtü örterler. Bürgü kasabalarda ve bilhassa köylerde kadınların sokağa çıkarken dini örtünme amacıyla başlarının üzerine atarak büründükleri bir tür çarşaftır. Beypazarı ilçesinde günümüze kadar geleneksel olarak devam etmiş olan ipekli el dokumacılığı, yörede sadece bürgü amacıyla dokunmuştur (Ortaç, 1994:326). Düğün günlerinde yeni evliler sokağa çıktıklarında bol paçalı şalvar ve ipekli bürgü takmışlardır (Güler ve Özdemir, 2006:176). Düğün kıyafetlerinin özel bir değeri sözkonusudur. Eski kuşaklardan intikal yoluyla özel koleksiyonlarda bulunan düğün kıyafetleri günümüze ulaşmıştır. Kadınlar Bindallı kuyruklu, Ağıcılık bindallı şalvar, Bindallı maxi elbise, Kuyruklu şalvar olarak yörede bilinen düğün kıyafetlerini giyerler. Kadınlar bu giysileri sıra altınlar, beşibiryerdeler, inci, tılsım, küpe, kolye, bilezik, iğne, altın ve gümüş kemer gibi aksesuarları tamamlayarak kullanırlar (Şener, 1997:114). Bu merasim kıyafetlerinin üzerine mermerşahi kumaş üzerine köşe motifleri zengin dörtkenarı bordür şeklinde metal iplikle işlenmiş çevre olarak bilinen kare şeklinde başörtüsü örterler (**Fotoğraf 1, Fotoğraf 2**).



Fotoğraf 1. Bindallı, işlemeli çevresi ve altın kuşağıyla Beypazarı düğün giysisi (Şener, 1997:113).



Fotoğraf 2. Bindallı kuyruklu ve çevresiyle Beypazarı kadını (Şener, 1997:114).

2.2. Beypazarı'nda İşlemeli Başörtüleri

Eski Beypazarı işlemleri erkekler ve kadınlar tarafından yapılmıştır. Evlerde kadınlar bu işleme tekniklerini çeyiz hazırlama amacıyla yapmışlar ve kız çocuklarına öğretmişlerdir. Çarşıda erkekler, Beypazarı geleneksel giyim öğelerinden olan işlemeli salta ve yelekleri üretmişlerdir. Yöre insanın ihtiyacını karşılamaya yönelik ticari kazanç amacıyla yapılan bu üretim, işlemlerin geçmişte ekonomik getiri boyutunu göstermektedir. Salta ve yeleklerin dışındaki işlemlerin evlerde kadınlar tarafından yapıldığı, motiflerin ise eski örneklerden alınıp aslına uygun bir şekilde çizildiği ve işlendiği anlaşılmaktadır (Coşkun 1969'dan akt. Özcan ve Yetim, 2008:404). Yörede geleneksel kadın giyim-kuşamında kullanılan başörtülerini düğün hamamlarında örtülen başörtüleri ve özel gün kıyafetlerinin üzerinde kullanılan işlemeli çevreler olmak üzere iki grupta toplamak mümkündür. Başörtüsü amacıyla kullanılan çevre, dörtkenarlı bordür biçiminde suyla bezenmiş, ya da dört köşesi motiflerle belirlenmiş, keten, pamuklu dokumalar üzerine işlemlerle bezenmiş kare bir tür örtüdür (Barışta, 1999:203). Başörtüsünü çevreden ayıran husus, motiflerin kompozisyonlarındaki farktır. Başörtülerinde motifler tüm yüzeye serpme şeklinde ya da başın üstüne gelecek uzun kenara yerleştirilir (Sürür, 1976:23). Beypazarı başörtüleri gelin hamamlarında başı örtmek amacı kullanılmıştır. Yörede hamam beyazı olarak bilinen başörtüsünün yarısı işlenmişse *yarım baş (Fotoğraf 3)*, motif serpme şeklinde yerleştirilmişse *dindin (Fotoğraf 4)* olarak isimlendirilmiştir. Hamamlarda bu başörtülerinin üzerine daha gösterişli olan kenarları bordür ve köşe motifli işlemeli çevreler örtülür (**Fotoğraf 5**). Hamamda kullanılan çevre, altın gümüş tel işlemeli ince kumaşlara yapılır ve omuzlara dökülecek şekilde başa örtülür. Ölmez'in (1994:148) Gündül ilçesi Tahtacıörencik köyünde yaptığı çalışmada işleme, süsleme ve kumaş özellikleri açısından oldukça benzer örnekler belgelediği dikkati çekmiştir. Tahtacıörencik köyünün eskiden Beypazarı ilçesine bağlı olduğu bilinmektedir.



Fotoğraf 3. Yarım baş hamam beyazı (T.Bahar Arşivi)



Fotoğraf 4. Kuş motifleriyle bezenmiş dindin hamam beyazı (T.Bahar Arşivi)



Fotoğraf 5. Kenar bordürleri ve köşeleri işlenmiş çevre (T.Bahar Arşivi)

İlçede geleneksel düğünler Cuma günü öğleden sonra başlayarak Pazar akşamı sona ermektedir. Cumartesi günü kına gecesi yapılmakta, Pazar sabahı gelin yakınları ile hamama giderek banyo yapılmakta ve buna *gelin hamamı* denmektedir (Ersoy, 1994:161). Beypazarı gelin hamamlarında, hamam bohçası üç ayrı bohçadan oluşur. Birine havlu ve hamam malzemeleri, birine giyilmek üzere götürülen temiz giysiler, diğerine ise kirli çamaşırlar konulur. Gelin bohça içine konulan sırma havluyu omzuna ve başına örter. Gelin hamamlarının sonunda gelinin başına mutlaka örtmesi gereken örtü ise yörede *şamaka* denilen tel kırma işli başörtüsüdür (**Fotoğraf 6**). Şamaka Beypazarı'nda işlemede kullanılan madensel tele denilmektedir. İsmi madensel telden alan tel kırma işli şamakayı (hamam beyazını) takan gelin aynı şekilde giyinip koluna giren sağdıçlar ellerinde mum ile birlikte havuz çevresinde üç kere döner. Kayınvalide ve görümce tarafından gelinin başından para atılır. Dönerken dömbek çalınarak ilahiler söylenir. Ebe, gelini ilahilerle yıkadıktan sonra hamamdan çıkarırlar. Hamamda meyve, simit, kuru yenir ve gazozlar içilir (Çavuşoğlu, 2009:21). Şamakasız gelin kız evinin utanç kaynağı kabul edilmektedir. Bu bakımdan yörede kızı bulunan her ailenin çeyiz sandığında mutlaka bir adet şamaka bulunmaktadır (Ersoy, 1994:161).



Fotoğraf 6. Şamaka işleme teliyle işlenmiş çevre (T.Bahar Arşivi)

Kare biçimde kenarları oyalı veya işlemeli başörtüleri Anadolu'nun pek çok yöresinde olduğu gibi Beypazarı ilçesinde de çeyiz hazırlama geleneğinde önemli yerini

almıştır. Eskiden Beypazarı'nda genç kızlar genellikle ilköğretim döneminden sonra evde anne veya büyük annesinden öğrendiği bilgilerle çeyizlerini hazırlamışlardır (Coşkun 1969'dan akt. Özcan ve Yetim, 2008:404). Beypazarı'nda giyilen ve kullanılan eşyaları süslemek amacıyla yapılan işlemler geçerliliğini günümüzde de sürdürmektedir.

Yörede işlemeli başörtüleri, kaynak kişilere aile büyükleri olan anne, anneanne, babaanne, kayın validelerden hediyeleşme ve miras yoluyla ulaşmıştır. Kayınvalideler gelinlerine düğün hediyesi olarak işlemeli çevre vermişlerdir. İşlemeli başörtülerinin tarihi geçmişini incelendiğinde çoğunluğun 19. yüzyıl döneminde işlendiği belirlenmiştir. Kaynak kişiler bu örtülerin 100-150 yıl önce işlendiğini belirtmişlerdir. Bir kısım örtü 20.yüzyıl tarihinde yapılmıştır. Bu gruptaki örtülerin 40-60 yıllık bir geçmişi sözkonusudur. Eski ve yeni tarihli başörtülerinin varlığı, sanayi üretimini az olduğu eski dönemlerde insan ihtiyaçlarını karşılayan objelerin el emeği ile üretildiğini ve işleme kültürünün kuşaktan kuşağa aktarıldığını göstermektedir.

Başörtüleri çoğunlukla pamuk lifinden mamul sık ve yumuşak dokulu olan mermerşahi olarak bilinen kumaşa işlenmiştir. Baş örtme amacıyla kullanılan çevrelerde pamuklu kumaş su emme niteliği ile ön plandadır. Bir kısım çevrede ipek dokuma örneklerine de rastlanmıştır. İpekli çevreler parlak görüntüsünden dolayı genellikle düğün kıyafetlerinin üzerinde kullanılmıştır. Başörtülerinin dokumalarında genellikle renk tercihi dokuma lifinin doğal rengini kullanma yönünde olmuştur. Birkaç çevrede pembe ve siyah renkli dokuma tespit edilmiştir.

İşlemlerde temel işleme ipliği olarak altın ve gümüş rengi madensel tel kullanılmakla beraber birkaç çevrede renkli pamuk iplik kullanılmıştır. Yöre insanın *şamaka* adını verdiği madensel içerikli olan işleme telinde ve dokumada renk değişiklikleri oluşmuştur (**Fotoğraf 7**). Isı, ışık nem gibi çevresel etkiler karşısında oluşan sararma ve kararmaların eski tarihli işlemlerde gözlenmesi olağan kabul edilebilir. Yine işlemlerin dokumalarında da renk değişiklikleri gözlenmiştir. İşlemlerde süsleme gereci olarak örtülerin kenarlarını hareketlendirmek amacıyla pul, dantel, firkete oyaları kullanılmıştır. Başörtülerin ölçülerinin ortalaması minimum 90 cm, maksimum 110 cm'dir.



Fotoğraf 7. Geometrik formlarla bezenmiş, renk değişikliklerinin olduğu çevre (T.Bahar Arşivi)

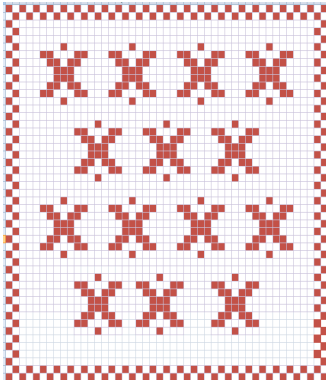
Başörtülerde işleme tekniği olarak serbest stilde işlenen teknikler ile sayılarak yapılan teknikler uygulanmıştır. Sarma çeşitlendirmeleri olan verev sarma, düz sarma desen şekillerine göre uygulanmıştır. Sayılarak yapılan işleme tekniklerinden pesent çeşitlendirmeleri ile tel kırma tekniği başörtülerde uygulanmıştır (**Fotoğraf 8**).



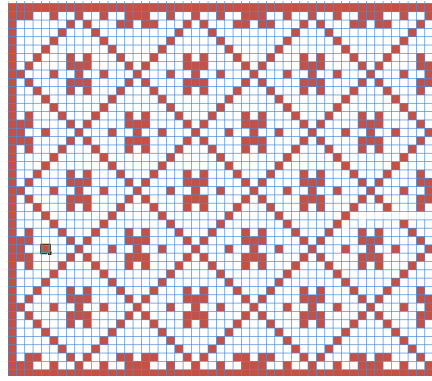
Fotoğraf 8. Pesent ve sarma çeşitlendirmeleri ile işlenmiş çevre (T.Bahar Arşivi).

Başörtülerin işlemlerinde seçilen desenler çoğunlukla bitki kökenlidir. İşleyici desenlerini dış çevreden, doğadan ilham alarak tasarlamış, bu konuları stilize ederek dokumaya naksetmiştir. Örtülerde bitkisel bezemelerden (Fotoğraf 8) gül, goncagül, lale, yıldız çiçeği, karanfil çiçeği, çeşitli formlarda yapraklar, kıvrımlı dallar, geometrik formlardan artı, yatay çizgi, daire, baklava dilimi, zikzak, çarpı, üçgen, esran, figürlü

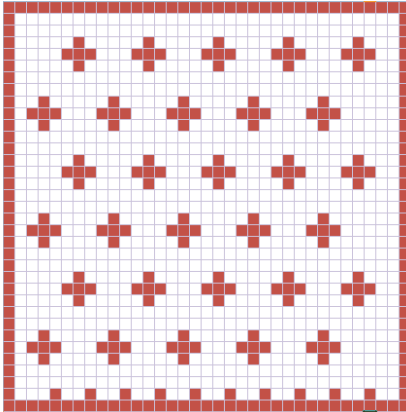
bezemelerden sinek (**Çizim 1**), balarısı (**Çizim 2**), lokul (**Çizim 3**), kelebek (**Çizim 4**), örümcek, sembolik bezemelerden sarhoş sokağı (**Çizim 5**), muska ve yazılı bezemeye rastlanılmıştır. Çevrelerin kompozisyonlarında, çevre örtüsünün dörtkenarı bağlantılı bağlantısız motiflerin tekrarları ile oluşturulan bordür ile köşeye yerleştirilen köşe motifleri ile tasarlanmıştır. Hamam başörtülerinde motifler tüm yüzeye ya da yarım baş olarak serpmeye şeklinde işlenmiştir.



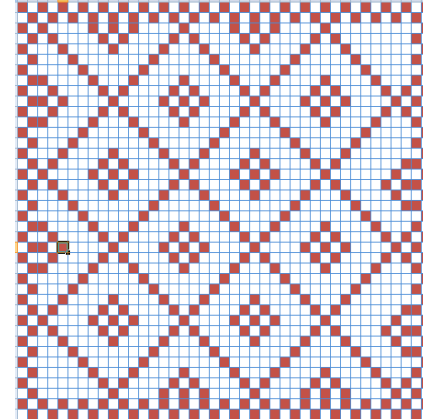
Çizim 1. Sinek motifi



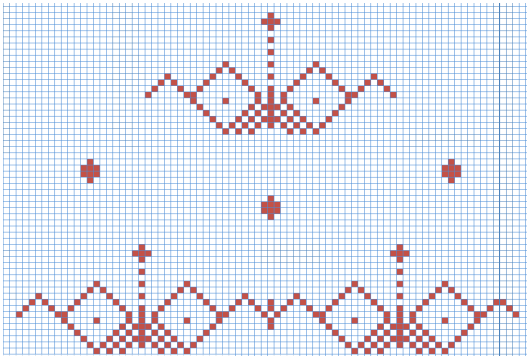
Çizim 2. Balarısı motifi



Çizim 3. Lokul motifi



Çizim 4. Kelebek motifi



Çizim 5. Sarhoş sokağı motifi



Fotoğraf 8. Bitkisel bezemelerle ile işlenmiş çevre (T.Bahar Arşivi)

3.SONUÇ

Beypazarı ilçesinde yöre insanı günlük yaşantısında geleneksel yaşamın izlerini halen yaşatmaktadır. Beypazarı'nda giyim kuşam kültüründe bu izlerin yansımaları net bir biçimde görülmektedir. Önceki nesillerden yeni kuşaklara aktarılan işlemler bu durumun bir göstergesidir. Günlük yaşantıda ve özel merasimlerde kullanılan bu giysilerde işlemeli başörtüleri geçmişte olduğu gibi geleneksel merasimlerde kullanılmaktadır. Kamu kurumlarının açtığı kurs etkinliklerinde işleme üretimi halen yapılmaktadır. Yörede işleme evlerde ihtiyacı karşılamak amacıyla yapıldığı gibi işleme yapan bireye katma değer de kazandırmaktadır. Duygu, düşünce, estetik gibi soyut değerleri içeren bu maddi kültür ürünleri olan işlemler geçmişin yaşam biçimlerini ifade etmesi, bu yaşantıların yeni kuşaklara aktarılması ve dolayısıyla yöre kültürüne katkı sağlaması açısından zengin bir değere sahiptir.

KAYNAKÇA

- BARIŞTA, H. Ö., (1995). **Türk İşleme Sanatı Tarihi**, Gazi Üniversitesi Yayınları, Ankara.
- BARIŞTA, H. Ö., (1999).**Osmanlı İmparatorluğu Dönemi Türk İşlemeleri**, T.C.Kültür Bakanlığı Yayınları, Ankara.
- ÇAVUŞOĞLU, N., (2009). **Ankara İli Beypazarı İlçesi Geleneksel Hamam Kültüründe Kullanılan İşlemeli Ürünler**, Yayımlanmamış Yüksek Lisans Tezi, Gazi Üniversitesi, Eğitim Bilimleri Enst., Ankara.
- GÜLER, M. ve Özdemir, M., (2006). “Ankara İli Beypazarı İlçesinde Geleneksel Kadın Giyimi”, **Mesleki Eğitim Fakültesi Dergisi 1**.
- ERSOY, M. T., (1994). “Beypazarı İlçe Merkezinde Yapılan Tel Kıрма İşi”, **Kamu ve Özel Kuruluşlarla Orta Öğretimde, Üniversitelerde El Sanatlarına Yaklaşım ve Sorunları Sempozyumu Bildirileri**, Kültür Bakanlığı Halk Kültürlerini Araştırma ve Geliştirme Genel Müdürlüğü Yayınları, Ankara.
- ORTAÇ, H. S., (1994), “Beypazarı İlçesi İpekli El Dokumacılığı”, **Kamu ve Özel Kuruluşlarla Orta Öğretimde, Üniversitelerde El Sanatlarına Yaklaşım ve Sorunları Sempozyumu Bildirileri**, Kültür Bakanlığı Halk Kültürlerini Araştırma ve Geliştirme Genel Müdürlüğü Yayınları, Ankara.
- ÖLMEZ, F. N., (1994). **Güdül İlçesinde Kadın Giyimi Üzerinde Bir Araştırma**, Yayımlanmamış Yüksek Lisans Tezi, Ankara Üniversitesi, Fen Bilimleri Enst., Ankara.
- ÖZCAN, F ve Yetim, F., (2008). “Beypazarı İlçesinde Günümüzde Üretilen İşlemelerden Örnekler”, **Gazi Üniversitesi I.Ulusal El Sanatları Sempozyum Bildirileri**, Gazi Üniversitesi Türk El Sanatları Araştırma ve Uygulama Merkezi Yayınları, Ankara.
- SÜRÜR, A., (1976). **Türk İşleme Sanatı**, Ak Yayınları, İstanbul.
- ŞENER, Y., (1997). **Beypazarı Tarihte ve Bugün**, Toyko Matbaası, Ankara.
- <<http://tr.wikipedia.org/wiki/Beypazar%C4%B1>> , Erişim Tarihi:17 Ocak 2013
- <www.beypazarı.gov.tr/> , Erişim Tarihi:17 Ocak 2013
- <<http://maps.google.com/>> .Erişim Tarihi:15 Şubat 2013