

SİVAS ALTINYAYLA (TONUS) İLÇESİ DÜZ DOKUMA ÖRNEKLERİ'NİN MOTİF YÖNÜNDEN İNCELENMESİ

ANALYSIS OF THE SİVAS ALTINYAYLA (TONUS) DISTRICT FLAT WOVEN SAMPLES IN TERMS OF MOTIF

Öğr.Gör.Hülya KAYNAR¹

Öğr.Gör.Emine TONUS²

ÖZ

Yapılan araştırmalar, Anadolu'daki her bir yörenin dokumacılık kültürünün, kendine özgü karakteristik özellikler taşıdığını ortaya koymaktadır. Sivas yöresi de Anadolu'nun önemli dokumacılık merkezlerinden birisidir.

Sivas il merkezi ile hemen hemen her ilçesinde geçmişten günümüze kadar gelen dokumacılık izlerine rastlanmaktadır. Fakat Kangal, Şarkışla, Zara, Altınyayla (Tonus) ilçeleri, "Sivas halısı" adının dışında kendi isimleriyle ve karakteristik özellikleriyle tanınarak, ayrı birer halı grubu olarak bilinmekte ve incelenmektedir. Araştırma konusu olan dokumalar, geçmişte "Tonus" olan ilçenin ismiyle tanınmış olup, günümüzde ilçe Altınyayla olarak isim değiştirmesine rağmen, hâlâ "Tonus halı ve kilimleri" olarak anılmaktadır.

Altınyayla'da dokuma çok eski yıllardan beri yapılmaktadır. Ünlü Tonus seccadeleri bu yörede dokunmakta olup, kilim ve tülüce dokumalarına da rastlanmaktadır. Günümüzde ise halk eğitim merkezinin çabaları ile Mutibey köyünde dokuma yapılmaktadır. Diğer köylerde dokuma yapılması için gerekli altyapı olmasına rağmen, çeşitli sebeplerden dolayı bu kültür terkedilmiş görünmektedir.

Bu çalışmada, Altınyayla ilçesi, Başyayla, Deliilyas, Güzeloğlan, Kale, Kızılhöyük köylerinde geçmişten günümüze gelen dokuma kültürü incelenerek, günümüzde halen mevcut olan bazı düz dokuma örnekleri verilecektir.

Anahtar Kelimeler: Tonus, Altınyayla, geleneksel dokuma, düz dokuma, motif ve desen, kilim, cicim.

¹ Öğr.Gör.,Cumhuriyet Üniversitesi, El Sanatları Bölümü, Sivas, kaynar.hly@gmail.com

² Öğr.Gör.,Cumhuriyet Üniversitesi, El Sanatları Bölümü, Sivas, eminetonus@cumhuriyet.edu.tr

ABSTRACT

It has been seen that each region has own characteristic properties when weaving areas in our country has been investigated. Also Sivas is one of the major weaving center in Anatolia.

In Sivas center and almost every district of Sivas it has been encountered absolutely the tracks of weaving form past to the present. Truly Kangal, Şarkışla, Altınyayla (Tonus) districts have been known and researched except Sivas carpet with their names and their charecteristic features in a seperate group of carpets. While the weaving is the subject of research has been mentioned by the name of the district by Tonus in the past, despite the name of the district has been cahnged as Altınyayla today still it has been known as Tonus carpets and rugs.

In Altınyayla weaving culture has been based on a very old time. Famous Tonus prayerrug belongs to this region. In the region it has been encountered mostly rug and tülüce. Today in the Mutibey Village weaving is done with the efforts of the public training center. Although there has been infrasturcture in the other villages, this culture seems to be abandoned due to various reasons.

In this study, it will be given the present examples of some of the plain weave, examining the culture of weaving in Altınyayla District and Başyayla, Deliilyas, Güzeloğlan, Kale, Kızılhöyük Villages from past to the present.

Keywords: Tonus, Altınyayla, traditional weaving, plain woven, motif, figure, rug, cicim.

1. GİRİŞ

Türklerin yaşadığı Orta Asya'da keçe, kilim, cicim, zili gibi düz dokumalar yaygı ve örtü malzemesi olarak kullanılmıştır. Muhtemelen ilk önce en basit şekilde yapılan keçe keşfedilmiş, daha zor bir teknikle yapılan düz dokuma yaygılar ve halı bunu takip etmiştir.

Orta Asya'da ev veya çadırın temel süsleme malzemesi, bugünkü anlamda mobilyası keçe ve halı idi. Yaylacılık yapan Türklerin kolayca taşıyabildikleri bu malzeme aynı zamanda evdeki refah seviyesinin de göstergesiydi. Türklerde halı, ilkçağdan itibaren, yer sergisi, duvar örtüsü olarak kullanılmasının yanı sıra, hükümdarın başa geçmesi gibi, resmi törenlerde de tören malzemesi olarak da kullanılmaktaydı. Halı Türklerde bir bakıma taht sayılmaktaydı. Kilim kelimesi ise, Farsça'dan geldiği söylene de Türkçe bir kelimedir. Farsça'da aynı anlama gelen gelim, kelim kelimelerinin Türkçeden alındığı kabul edilmektedir. Tüm Slav dilleriyle, Ukrayna ve Güney Rusya dillerine de Türkçeden geçmiştir. Ukraynaca da kylim, Polonya dilinde, Bulgarca ve Sırpça'da kiim, Romence de chilim şeklinde söylenmektedir (Deniz, 2000:9-11).

Sivas, Orta Anadolu da köklü dokumacılık tarihine sahip olan önemli illerimizden biridir. Ancak maalesef günümüzde yöredeki geleneksel dokumaların, ekonomik kaygılardan dolayı orijinal renk, motif, kalite, ebat, malzeme vb. özelliklerini kaybettiği gözlenmiştir. Piyasanın talep ettiği ebatlarda dokuma yapıldığında, deseni orantılı olarak küçültecek dokuyucu alt yapısı olmadığından, desen kırılarak kullanılmış ve bu durum yozlaşmalara neden olmuştur.

Bu çalışmada amaç, geçmişte dokunmuş ve günümüzde de dokunmaya devam eden, geleneksel Tonus (Altınyayla) el dokumalarında kullanılan renk, motif, desen, ebat, malzeme, kalite gibi özellikleri tespit etmek ve böylece geleneksel Sivas Tonus (Altınyayla) dokumacılığının özelliklerini geleceğe taşımaktır.

Araştırma, Sivas'ın Altınyayla ilçesine bağlı olan ve dokuma yapıldığı bilinen Başyayla, Deliilyas, Güzeloğlan, Kale, Kızılhöyük köyleri ile sınırlandırılmıştır. Adı verilen köylere gidilerek araştırmalar yerinde yapılmış, kilim, halı, yastık, çuval, yüklük perdesi, örtü, vb. dokumalar yakından incelenmiştir. Dokumaların fotoğraf çekimleri yapılarak, yöre halkından motif isimleri ve anlamları derlenmiştir.

Dokuma örneklerinin kesin olarak tarihlendirilememesi, bu çalışmada karşılaşılan en önemli problemlerden birisidir. Bunun sebebi, yüz - iki yüz yıl öncesine ait olan bir dokumada kullanılan renk, motif, malzeme, teknik ve ölçüler ile günümüzdekilerin aynı olmasıdır. Bu nedenle tarihlendirmeler, dokumaların mevcut sahiplerinin verdiği bilgiler ışığında yapılmış, ancak bazı örnekler ise tarihlendirilememiştir. Kesin tarihlendirmeler için de kimyasal lif analizlerinin yapılması gerekmektedir.

Sivas'ın çeşitli köylerinde dokunan halı ve kilimlerde karşılıklı etkileşimlerin olduğu göze çarpmaktadır. Erzurum, Kars, Malatya, Kayseri, Nevşehir, Kırşehir, Isparta, Maraş gibi yörelerden ilçeye göç olduğu bilinmekte ve bu sebeple dokumalarda "karma" etki hissedilmektedir. Özellikle Gürün tarafı Maraş'tan, Kangal, Zara, Divriği ilçeleri Malatya'dan, merkez köyler ile Hafik ve Ulaş Kars ve Kırşehir'den, Şarkışla, Gemerek Kayseri, Nevşehir ve Kırşehir'den, Koyulhisar Hereke' den etkilenmiştir. Isparta yöresi halıları daha ucuz olduğu için kullanma amaçlı satın alınmış ve evlerde bulunmaktadır (Kaynar, 2009:10-76).

Yapılan araştırmalar göstermiştir ki, konuyla ilgili fotoğraflarla desteklenen detaylı bilgi verebilecek bir kaynak yoktur. Eski tarihli yazılı kaynakların bazılarında ise Sivas halıcılığı ile ilgili verilen bilgiler şöyledir:

Sivas halılarının belli başlı dokuz türü vardır. Döşek halısı, seccade, kurce (at heybesi), yol halısı, yastık, kürt kilimi, Şarkışla, perde kilimi ve kilim seccade. Sivas ve kiskilim perde kilimleri bir dekor anlayışı ile icra edilmektedir. Dalgalı ve düz çizgiler zarif bir şekilde birbirini izlerken, geometrik şekiller panolar meydana getirmektedir. Şam'da imal edilen kilimler zengin ve şatafatlı, Sivas ve kiskilim'dekiler ise ağırbaşlı ve aynı zamanda çok dekoratiftir (Pretextat-Lecomte, 1975:95-96, 105).

Yine Reşid Akif Paşa'nın Sivas Valiliği zamanında çıkarılan 1325 (1909) tarihli Sivas Salnamesi'nde Sivas halı ve kilimleriyle ilgili şu bilgiler yer almaktadır: "...Merkez Sancağı (Sivas İli) ziraattan ziyade, sınai yönünden de terakkiye (gelişmeye) daha elverişlidir. Gerçekten senede nihayet üç Ay Güneş'in hararetinden istifade edilebilen ve hububattan başka ürün yetiştirmeye müsait olmayan Sivas havalisinin bir de sahilden oldukça uzak bulunması göz önüne alınırsa, buraların gelişmesi için sanat-ı ziraatın kifayet etmeyeceğine kanaat gelir. Hâlbuki ziraatın ilerlemesine set çeken olumsuz tabiat şartlarına karşın, bu yöre

halkının el sanatlarına karşı doğuştan getirmiş olduğu yetenek görülmektedir. Sivas'ta halı imal edenler iki kısımdır:

a) Bir kısmı halıcılığı bir geçim kaynağı olarak kabul etmişlerdir. Bunlar dokumuş oldukları halıları satılığa çıkarırlar.

b) Diğer bazı ailelere göre halıcılık, genç kızların el maharetlerinin en güzel örnekleridir. Evlendikleri zaman halıları çeyiz olarak götürürler ve bunlarla övünürler. Vilayet Merkez Sancağında şu anda (1909) halı ve kilim imal eden on bine yakın dest-gâh (tezgâh) tahmin olunmaktadır. Bu tezgâhlardan iki bin kadarı Sivas şehrinde. Bu tezgâhlarla çalışan amale, umumiyetle kadındır. Hele köylü kadınlar ziraata müsait olmayan kış günlerini halı ve kilim dokumaya ayırırlar” (Sivas Salnamesi ,1909).

Sivas ilinde imal olunan kilimler ise:

1. Şarkışla kilimi

2. Elbeyli kilimi

3. Muşabbahlı kilim

4. Tonus kilimi olmak üzere başlıca dört kısma ayrılmaktadır. Sivas'ın ilçelerinden biri olan Altınyayla'da dokumacılık halen devam etmektedir.

Altınyayla, kuzeybatısında Şarkışla, kuzeydoğusunda Ulaş ve Sivas güney doğusunda Kangal, güneybatısında Kayseri Pınarbaşı ile çevrili bir ilçedir. İç Anadolu Bölgesi'nin sahip olduğu karasal iklim hüküm sürmektedir. Arazinin %70'i yayla %30'u dağlıktır. İlçenin güneybatısında Kara Tonus Dağı, kuzeyinde Tonus Ovası, güneyinde İncecik ve Mergesen Yaylası, güneydoğusunda İbicek Yaylası, doğusunda Yücekaya Yaylası mevcuttur.

Eski bir yerleşim merkezi olan Altınyayla'nın ne zaman ve kimler tarafından kurulduğuna dair, kesin bilgiler mevcut değildir. Eski adı Tonus olan Altınyayla'nın, tarihin ilk çağlarında Anadolu'da hâkimiyet kuran Mezopotamya, Hitit, Roma ile Bizans İmparatorluğu'na beşiklik ettiği M.Ö. 550 yıllarında Perslerin hâkimiyetine girdiği ve 600 yıl önce Selçuklu ve Osmanlı Devletleri'ne de yerleşim yeri olduğu rivayet edilmektedir.

Tonus, M.Ö. 1200 yıllarında Balkanlar üzerinden gelen Frigyalılar'ın hâkimiyetine girmiştir. Bulunan kalıntılardan anlaşıldığı üzere, Frigya'nın yıkılması ile bu devletin yerine kurulan Lidyalılar Devri'nde, devletin kudretli komutanı Giges'in, Mezopotamya ve İran ticaretini Ege Denizi'ne bağlayabilmek için yaptırdığı meşhur "Kral Yolu" Tonus'un (Altınyayla) güneyinden geçmektedir.

Altınyayla, M.Ö. 710 tarihinde Asur Hükümdarı Sargon'un Anadolu'ya yaptığı akınlar sonucunda, M.Ö.676 yılına kadar Asur egemenliğine girmiştir. M.Ö. 585'te Med'ler ve Lidyalılar arasındaki antlaşma gereğince Sivas'ın doğusu Med'lerin, Altınyayla ve batısı ise Lidyalılar'ın egemenliği altına girmiştir. Persler M.Ö. 550 yılında Med egemenliğine son vererek Sivas çevresindeki yerleşim merkezlerini ele geçirmiştir. Daha sonra Makedonya Kralı Büyük İskender M.Ö. 334 ve M.Ö. 332'de Anadolu'ya iki akın düzenlemiş, bu seferler sonucunda Altınyayla'daki Pers egemenliğini ortadan kaldırmıştır. Roma kralı Tiberius M.S. 17'de Sivas'ı ele geçirince Altınyayla Roma yönetimine tabi olarak Eyalet-i Rum'un bir birimi haline almıştır. 395'te Roma İmparatorluğu'nun parçalanarak Doğu ve Batı olmak üzere ikiye ayrılması nedeniyle Altınyayla da Doğu Roma İmparatorluğu'nun yani Bizans İmparatorluğu'nun içerisinde kalmıştır.



Fotoğraf 1: Altınyayla İlçesi Genel Görünümü

Altınyayla, VII. yüzyılda bir süre Sasani egemenliğine girmiş sonra tekrar Bizans egemenliğine geçmiştir. 658 yılından itibaren Altınyayla Emevi ordularının akınlarına uğramıştır.

Tarihin başlangıcından, Anadolu'nun ilk büyük devleti, Büyük Hatti Krallığı buralarda kurulmuştur. Proto Hititlerin başkenti Hattuşaş'tır. Sarissa kenti bugünkü Altınyayla ilçesindeki Kuşaklı ile isimlendirilmektedir (Anonim, 2013).

2. SİVAS'TA DOKUMACILIK

Sivas yöresinde halı, kilim desenlerine nakış veya motif denir. Motif, ezbere veya daha önceden dokunmuş halılara bakılarak yapılır. Bir halıda çok sayıda motif bulunur ve bunların büyük bir bölümü geleneksel motiflerdir. Halılar bu desenlere veya dokundukları yerlere göre isim alırlar. Sivas halılarında, dıştan içe doğru dar kenar su, ince su, geniş su, zemin veya göbek kısımları yer alır. Bunlardan her biri farklı motiflerle süslenir. Genellikle kırmızı, siyah, kahverengi, sarı, lacivert, beyaz, turuncu, yeşil, mavi renkler hakimdir.

Halıların ince suyunda geometrik karakterli motifler, altı kollu yıldız, (S) kıvrımları, eşkenar dörtgenler, koçboynuzu, testere dişi şeklindeki bir ters, bir düz yerleştirilmiş üçgen şekilli motif ve top çiçekler kullanılır.

Geniş su ise, top çiçekler, geometrik karakterli motifler, çınar yaprağı, kuş motifi (tavus kuşu benzeri), muska, koçboynuzu, (S) şekilli kıvrım motiflerle bezenir.

Zemin mihraplı veya mihrapsız olup, mihrap tek ya da çift yönlüdür. Tek mihraplılarda mihrap kademeli şekilde daralarak yükselir ve tepe noktasında alem veya eli belinde motifiyle son bulur. Mihrap üstü (köşelikler), renkli verilir ve içi çiçeklerle ya da mihrap tepeliğinden aşağı doğru sarkan kandil motifiyle süslenir. Her iki mihrap türünde de mihrap iç çeperleri küçük çiçeklerle bezenir. Bazı örneklerde mihrap basamaklarının çengel şekilli motiflerle süslü olduğu görülmüştür.

Çift yönlü mihraplı örneklerde, mihrap genellikle kademeli halde daralarak yükselir ve mihrap çeperleri küçük çiçeklerle bezenir. Mihrap üzerinde ise Aksaray, Niğde, Konya çevresinde sandık, Gördes, Kula yöresinde de ayetlik adı verilen dikdörtgen şekilli çerçeveler bulunur.

Sivas Atatürk Etnografya ve Kongre Müzesi'nde mihrapsız halılar da mevcuttur. Zemin, değişik renkli, sekiz kollu ve altı kollu yıldızlar, (U) ile (V) şekillerine benzeyen motifler, koçboynuzu motifleri ve şaşırtmalı çiçek desenleriyle bezenir.

Bazı dokumalarda zemin, üst üste dizilmiş altı adet eşkenar dörtgen şekilli göbek ile doldurulmuş, bazen de göbeklerin dışında kalan alanlar göz ve (S) şekilli damga (im) motifleriyle bezenmiştir.

Göbeğin (göl) zemini geometrik veya bitkisel motiflerle bezenir. Bunların hepsinin bir arada sunulduğu örnekler de vardır: Geometrik ve bitkisel motiflerle süslü olanlarda göbeğin içerisi iç içe yerleştirilmiş yıldızlardan meydana gelen bir şemaya sahiptir. Bazı halılarda eşkenar dörtgen görünümlü göbek, stilize edilmiş motiflerle doldurulmuştur.

Hayvan figürleri içinde deveboynuna benzer yanı sıra, tavus kuşuna benzeyen motifler görülmektedir. Bu motiflerin genelde birçok anlamları vardır. Bilindiği üzere İslâm dininde hayvan ve insan motiflerinin kullanımı hoş karşılanmaz. Bunun etkisiyle Türk halıcılığında genel olarak geometrik karakterli motifler yaygınlaşmıştır.

Sivas halı ve kilim dokumalarında çok sık kullanılan motiflerden biri de "Yıldız"dır. Orta Asya'dan beri Türklerin kullandığı bir süsleme olan yıldız, Sındırgı yöresinde "oba" adıyla

bilinir. Zemin ve kenar sularında kullanılan yıldız motifi, Sivas dışında, Sındırgı (Balıkesir), Ayvacık (Çanakkale), Düden (Burdur) yöresi dokumaları ile birçok yöresel dokumalarda kullanılır. Sivas Atatürk Etnografya ve Kongre Müzesi'ndeki halılarda "Altı Kollu Yıldız" yapılarının kullanıldığı görülmektedir. Türk-İslâm dünyasında "Mührü Süleyman" diye adlandırılan bu motif, bütün Hıristiyan ve Yahudi dünyasında "Davut Yıldızı" (Seal of David, Magen of David) adıyla ifade edilmektedir. Yahudi ve Hıristiyan dünyası, Mühr-ü Süleyman motifini altı kollu değil, beş kollu yıldız biçiminde ifade etmektedir. Altı Kollu Yıldız motifi, Gertrude Jobes'in mitoloji, folklor ve sembollerle ilgili sözlüğünde, Yahudiliğin amblemi ilahi himayeyi sembolize eder şeklinde açıklanmaktadır (Gertrude, 2002:185). Ancak, bu motif Yahudilik'te XVI. yy.'dan sonra kullanılır olmuş ve Yahudiliğin sembolü haline gelmiştir. Kısacası, bu motif XVI. yy.'a kadar Yahudilik sembolü değildir. Bu nedenle tarihin ilk çağlarından itibaren Türk Sanatında mimari ve el sanatlarında kullanılan bir süslemedir. Les Religions Les Dictionnaires du Savoir Moderne adlı sözlükte ise Altı Kollu Yıldız motifinin Yahudi sembolü olduğu belirtildikten sonra, bu motifin yanlışlıkla Hz. Davut'a atfedilmiş olduğu, aslında onun bu ismi XII. yüzyılda yaşayan Davit al-Rahi adındaki sahte bir Mesih'in küpesindeki şekilden aldığı ifade edilmektedir. Türklerde "Mühr-ü Süleyman" Yahudi ve Hıristiyanlarda "Davut Yıldızı" biçiminde adlandırılan bu terim, ne Tevrat ve İncil'de ne de Kuran-ı Kerim'de geçmektedir. Ancak, tarih boyunca değişik kültür ve medeniyetlerde farklı şekillerde yorumlanarak kullanılmıştır. Mühr-ü Süleyman motifinin değişik kültür çevrelerinde sıkça kullanılmasının sebebinin, çiziminin çok basit olması ve dengeli görüğe sahip olmasından ileri geldiği söylenmektedir. Altı Kollu Yıldız şeklindeki yapılar Sivas ve Yuntdağ (Bergama) yöresi dokumalarında da oldukça sık görülür (Kaynar, 2009:10-76).

Hz. Süleyman İ.Ö 10. yy. da yaşamış İsrailoğulları'nın en büyük hükümdarı Hz. Davut'un oğlu, bir hükümdar peygamberdir. Bu peygambere ait yüzüğün üzerinde bulunduğu söylenen ve "Davut'un Yıldızı" (Magen David) denilen motifin Türkçe'deki adı "Mühr-ü Süleyman"dır. Bu motif iç içe geçmiş ya da üst üste gelmiş ters iki üçgenden oluşan evrensel bir simgedir. Tepe noktası yukarıda olan üçgen ateşi eril ilkeyi, erkeklik organını, dışa açılma güçlerini belirtir. Tepe noktası aşağı doğru olan üçgen ise suyu, dişil ilkeyi, dişilik organını, doğumu içe kapanan güçleri temsil eder. İki üçgenin altı kollu bir yıldız biçiminde birleşmesi ile evreni oluşturan dört ana öge ortaya çıkar. Burada görülen üçgenler ile ying yang arasında

büyük bir benzerlik görülür. Anadolu'da epey yaygın bir biçimde kullanılmıştır. 11. yy'a ait Ahlat'taki Selçuklu mezar taşlarında, Barbaros'un sancağında, Osmanlı dönemi camilerinin dış cephesi ile pencere parmaklıklarında ve iç bezemelerde sıkça rastlanır. Altı Kollu Yıldızın tam ortasına dek gelen yerde, genelde bir Güneş ya da Gül imgesi bulunur. Gerçekte bu merkezi bölüm, Tanrı'ya özgü bir göstergenin bulunduğu yerdir. Kimi zaman buraya, Allah sözcüğünün sayısal değerine karşılık gelen 66 sayısı konur ya da doğrudan Arapça ve İbranice Tanrı'nın adı yazılır.

Anadolu'nun diğer yörelerinde olduğu gibi Sivas halı ve kilimlerinde de sıkça kullanılan bir diğer motif, çengelli eşkenar dörtgenlerdir. Bu motife Sivas'ta "Akrep" adı verilmektedir. Motifin benzerlerine Uşak (Eşme), 13. yüzyıl Konya Selçuklu, Kars (Digor), Tunceli (Çemişgezek) gibi yörelerle, Anadolu dışında Türkmenistan ve pek çok yörede rastlanmaktadır. Akrep motifi korunma amaçlı yapılan motiflerden biridir. Bu motif şeytanın ruhunu temsil eder. Efsaneye göre Akrep şöyle der: "Ben ne doğal bir ruhum ne de şeytan. Bana dokunan herkese ölüm getiririm. İki boynuzum, bir kuyruğum var. Boynuzlarımın adı acımasızlık ve nefret; kuyruğum ise hançerdir. Ben sadece bir kez doğururum. Diğer yaratıklarda bereket işareti olan doğum benim için bir ölüm işaretidir." Her an pusuda öldürmek üzere bekleyen Akrep, kötü niyetin ve nedensiz kavganın bir simgesidir. Anadolu insanı, evlerinde genellikle Akrebin yürümesinin zor olduğu dokuma kilimler kullanır. Nasıl kendisini nazardan korumak için göz işaretli nazarlıklar kullanıyorsa, zararlı mahlûkata karşı da kilimlerinde, dokumalarında Akrep motifini kullanmaktadır. Akrep motifi zeminde ve dış bordür süslemelerinde kullanılmaktadır (Erbek, 2002:154).

XIV. ve XV. yy. dan itibaren kuvvetle üslûplaştırılarak tezyini bir karakter almış olan hayvan figürlerinin, Anadolu halılarına girdiği görülür. Bunlar geometrik bölümlerin içine dolgu biçiminde yerleştirilmiştir. Bir ağacın iki tarafına yerleştirilen kuşlar en çok sevilen kompozisyondur (Aslanapa, 1997:55). Sivas yöresi halılarında kuş figürlerinin ağaç dallarına konmuş halinin, aşırı derecede stilize edilmiş motiflerle tasvir edildiği bilinmekle birlikte aynı yörede Avar kilimleri diye bilinen örneklerde de kuş figürlerinin işlendiği bilinmektedir (Bayraktaroğlu, 1990:27).

Anadolu'da dokunan halı ve düz dokuma yaygılarda en çok kullanılan motiflerden biri de "Hayat Ağacı"dır. Hayat ağacı motifi, Eski Türk inanç sistemi Şamanizm'e göre dünyanın merkezini belirleyen, genellikle kuşlar ve kartallarla sembolize edilen ağaçtır. Selçuklu ve Beylikler Dönemi'nde "Cennet" anlamını da kazanarak, çini, taş ve benzeri bezemelerde pek çok kez kullanıldığı bilinmektedir. Osmanlı Devri sanat yapıtlarında da görülen Hayat Ağacı, daha çok halk sanatlarına özgü bir bezeme unsuru biçiminde günümüze kadar varlığını sürdürmüştür. Tek Tanrılı dinlerin, insanın yaratılışını anlatan bölümlerindeki ortak nokta, Cennet'in ortasında bulunan ve meyvesinin yenmesi yasaklanmış olan ağaçtır. Yılan tarafından korunan bu ağacın meyvesini yiyen iki insan Cennet'ten kovulmuştur. Bu insanlar aynı zamanda ölümsüzlük haklarını da kaybetmişlerdir. Onların çocukları yüzyıllarca tekrar ölümsüz olabilmek için ölümsüzlük otu peşinden koşmuşlar ama çabaları sonuçsuz kalmıştır. Yeryüzünde ölümsüz olmayı başaramayan insanoğlu, bu defa çareyi ölümden sonra dirilmeye inanmakta bulmuş ve Hayat Ağacı motifi bu duygularını simgelemek için kullanılmıştır (Erbek, 2002:166). Bunun yanında Hayat Ağacı motifinin "bereket" anlamını ifade ettiği kabul edilmiştir. Mısır, haşhaş, tahıl başakları, pirinç vb. bitkilerle, üzüm, nar, incir ve çok taneli kavun, karpuz çok çekirdekli meyveler insanlar tarafından bereket simgesi olarak kabul edilmiştir (Erbek, 2002:46). Çok eskiden kalmış halı ve kilimlerde, bazı Selçuklu mimari eserlerindeki Hayat Ağacı yanışı ile çok yakın ilişki gösteren örnekler görülmüştür. Divriği Ulu Camii taç kapısında Hayat Ağacı motifi karşımıza çıkmaktadır. Sivas halılarının bazı örneklerinde de zeminin Hayat Ağacı motifi ile süslendiği görülmektedir.

Bazı halılarda iki sütunce arasında "Yılan" motifi yer almaktadır. Kaynakların ifadesine göre Yılan, Türk Şamanizm'inde yer altı ilahı Erlik ile alâkalı semboldür: Yılan genellikle karayılan şeklinde betimlenir. Yılanın karayılan biçiminde ifade edilmesinin sebebi Erlik ile alakalı olmasından ileri gelmektedir. Çünkü Türk mitolojisinde ak veya gök renk Gök Tanrı'yı, kara renk ise yeraltı tanrısı Erlik'i simgelemektedir. Şaman din adamlarının kıyafetlerinde yer alan Yılan figürleri ise Şamanın kendisini betimlemektedir. Yılanın bu sembolizminde kötülüğü anlatan bir sembol olduğu vurgulanmaktadır (Çoruhlu, 1994:38). Yılanın iyi bir sembol sayılması eski Mısır mitolojisinde görülmüş olup en eski tanrılardandır. Hayatın güçlerinin efendisidir. Hayatı yaratmış ve devam ettirmiştir. İnsanın ruhunu temsil eder. Deri değiştirmesinden dolayı "ölmezlik" fikrini sembolize eden yılan birçok efsanenin ve

büyünün temel ögesi olmuştur. Yılan toprak altında, mağaralarda yaşadığından ve ölenlerin ruhlarının da buralarda yaşadığı kabul edildiğinden dolayı yılanın atalarla sıkı bir ilişkisi olduğu söylenir. Yılan çeşitli sanat eserlerinde kuvveti, ölümsüzlüğü ve dünyanın yaratılışını sembolize eden önemli bir motif olarak görülür. Anadolu dokumalarında yılan motifi zikzak (meandr), bulut ve ejder şeklinde yorumlanmıştır. Yılan ilk çağlardan beri Anadolu'da kutsal bir varlık sayılır; ona karşı korku ile karışık bir saygı beslenir. Hekimliğin sembolü olan çift başlı yılan zehir/panzehir birliğini tanımlar. Alevi toplumlarda kutsal sayılan sopa, yılanla özdeştir (Erbek, 2002:142).

İlhanlı bayrağının sembolü olan "Ejder", Anadolu Selçuklularında hemen hemen her materyalde kullanılmıştır. Çin'den Meksika'ya, Afrika'dan Orta Asya'ya kadar her bölgenin kültüründeki inanç ve düşüncelerde kullanılmış, sanat ve kültürün bir parçası olan halı ve diğer yaygılarda da bu gelenek devam etmiştir (Esin, 1978:49-53).

Sivas halı ve kilimlerinde kullanılan ve "Gelinboğan - Gelin Çatlattan", adı verilen yarınlara başka yörelerde, "Karı Boşatan, Yedi Bala, Sülük / Akıtma, Şaşıbağı" gibi isimler verildiği bilinmektedir. Kırşehir halılarında kullanılan, çınar yaprağına benzeyen, bir ters bir düz yerleştirilmiş bir bezemedir. Dokunması zordur, Halk arasında anlatılanlara göre, dokuma bilmeyen bir kızın, gelin geldiği köyde halı dokumaya başladığında, karşısına ilk çıkan bu motif dokuyamadığı için ağlamaya başlamasıyla gelin ağlatan ismini almıştır. Deseni dokuyamayan kadının beceriksiz sayılması gibi nedenle, boşanmaya kadar varan bir güçlüğü anlatmak için karı boşatan ismi verilmiştir. Bu motif Anadolu'nun hemen her yerinde görülür.

"Koçboynuzu" motifinin, Sivas halı ve kilimlerinde sıkça kullanıldığı görülmektedir. Bu motifin benzerlerine Anadolu'nun pek çok yöresinde de rastlanmaktadır.

Sivas halıları incelenirken seccade tipi halı ve kilimlere de rastlanmıştır. Müslümanlarda mihrap, "Allah'a ya da cennete açılan kapı" anlamını taşımaktadır. Mihrap, aynı anlamda yaygılarda da kullanılmış, mimarideki mihrap nişlerinden farklı olarak çok değişik anlamla yüklü stilize motifleri ile sayısız seccade yaygı tipi gelişmiştir (Kayıpmaz, 1991:28).

Anadolu halı ve düz dokuma yaygılarında "İnsan" figürü pek görülmez. Eli belinde figürüne ise her dönemde, çok sık rastlanır. Hatta Selçuklu halılarında, Beyşehir Eşrefoğlu

Camii'nde bulunan örnekteki gibi, insan figürü geniş kenar suyunda işlenir. Fustat'ta bulunan Beylikler dönemi halılarındaki gibi, gerçeğine çok yakın şekilde tasvir edilebilir. Çoğunlukla geniş su üzerinde ve zeminde kullanılan, yörelere göre "Eli belinde, Kız, Aman Kız, Kazan Kulpu" gibi isimlerle anılan süsleme, günümüzde Anadolu'nun hemen her yerinde görülür. Sındırgı (Balıkesir), İzmir, Bergama, Yuntdağ (Manisa), Milas (Muğla) ile Döşemealtı'nın (Antalya) da yer aldığı Akdeniz kıyı şeridi üzerinde, Toroslarda bulunan tüm dokuma merkezlerinde kullanılır. Ayrıca, Kütahya, Sivrihisar, Konya, Aksaray, Kayseri, Yozgat gibi tüm İç Anadolu şehirlerinde dokunan halı ve düz dokuma yaygılarında da görülür (Deniz, 2005:24-47).

Sivas halılarında "Kandil" motifinin kullanıldığı örneklere de rastlamak mümkündür. Kandil motifi müzedeki halılarda, genellikle mihrap kısmından zemine doğru sarkar biçimde tasvir edilmektedir. Kandil motifi Kuran-ı Kerim'de "İlahi Işığı" sembolize etmektedir. Tek başına kullanıldığı gibi, ibrik, hayat ağacı ve çiçek demetleriyle birlikte de işlenebilir. İslâm inancında, ibriğin bedensel temizliği, hayat ağacı motifinin sonsuz yaşamı ve cenneti, mihrap nişinde bulunan bir demet çiçeğin de bağ-ı İrem'i sembolize ettiği söylenmektedir. Bu motifin, Taşpınar (Niğde), Arısama (Konya), Manisa (Gördes) gibi yöreler ile Anadolu'nun pek çok dokuma merkezinde işlendiği bilinmektedir (Deniz, 1982:20 - 1987:13).

Sivas Atatürk Etnografya ve Kongre Müzesi'nde, yörede "Muska" diye adlandırılan, nazardan ve kötülüklerden koruyucu özelliği olduğu kabul edilen motiflerle süslü örnekler de mevcuttur.

Sivas yöresinde "Kurtağzı" motifinin benzerlerine Eskişehir, Malatya, Niğde, Emirdağ (Afyon) yöresi dokumalarında rastlamak mümkündür. İsmi geçen yörelerde Sivas Atatürk Etnografya ve Kongre Müzesi'ndekine benzer tarzda işlenen bu motif, Hatay yöresinde uçan kuş, Sivas, Niğde, Antalya yöresinde kurtağzı, Emirdağ (Afyon) yöresinde kirman, Ereğli (Konya) yöresinde kedi kulağı ismiyle bilinir.

Sivas Atatürk Etnografya ve Kongre Müzesi'ndeki halıların bazılarının zemininde kimi kaynaklarda saç bağı, kimi kaynaklarda muska motifi diye anılan kelebek kanadı şeklindeki motifler yörede "Saç bağı" diye anılır.

Sivas yöresi dokumalarda görülen motifler, genellikle dokuyucunun dinî geleneklerine bağlı inançlarından, çevredeki bitki ve hayvanlardan, töre ve adetleri ile çevredeki nesnelere seçilmiştir. Yöre dokumalarında kullanılan desenler Anadolu'da Gaziantep, Hakkâri, Elazığ, Manisa, Çanakkale, Kars, Eskişehir, Antalya, Konya yöresi dokumaları ile benzer özellik taşımaktadır. Yöre dokumalarının kalitesini, malzemenin çözgü ve atkı sayısı, iplerinin miktarı, boya ve desenlerin düzgünlüğü belirlemektedir.

Türkler Anadolu'ya gelinceye kadar ve Anadolu'ya geldikten sonra da XIX. yüzyıla kadar, halı ve düz dokuma yaygılarda, genellikle, yün kullanmışlardır. Pamuk malzeme, Anadolu'da endüstri hareketinin yayılmasından sonra, özellikle İngilizlerin Anadolu'da halı dokutturmaya başladıkları yıllarda yaygınlaşmıştır. Anadolu'nun pek çok yöresinde olduğu gibi Sivas'ta da düz dokumaların ana malzemesi yündür. Keçi kılı ve pamuk pek tercih edilmemekle birlikte, yörede nadiren görülmektedir. Her aile ihtiyacı olan yünü kendi yetiştirdiği hayvanlardan sağlamaktadır. Sivas ili ve ilçelerinin birçok köyünde hayvancılığın geçim kaynağı olması dolayısıyla, yörede yetişen koyunların kendi rengindeki yünlerinin eğrilmesi ve bunların halıcılıkta kullanımı doğal renk halıcılığa öncülük etmiştir: Beyaz, siyah, kahverengi, kahverenginin tonları ve gri (külrengi) renkler, boyamaya gerek kalmadan kullanılan yünlerdir (Kaynar, 2009:10-76). İlkbahar ve Sonbahar aylarında koyunlardan kırılan yünler kirmen ile eğilerek iplik hâline getirilir. Sivas merkez ve ilçelerinde dokunan halıların en önemli özellikleri, doğal boya ile renklendirilmesi ve bunların solmamasıdır. Anadolu'nun her bölgesinde ağaç ve bitkilerin değişik kısımlarından ya da tarımı yapılmadığı halde kırlarda kendi kendine yetişen pek çok bitkiden değişik renkte boya elde edilir. Bu bitkilerin yaprak, dal, kabuk, meyve, tohum vb. kısımları, yaş ya da kurutulmuş olarak yün iplerin boyanmasında kullanılır.

Araştırma merkezi olan Sivas, Anadolu'nun fethinden önce Türk oymaklarının akın ettiği bir yerdir. Yörede, düz dokuma yaygıların ne zamandan beri dokunduğu ise belli değildir. Ancak, Türklerin Anadolu'ya yerleşme tarihinden itibaren, yörede dokumaların başladığı düşünülmektedir. Buralarda karşılaşılan dokumaların büyük çoğunluğu başta Anadolu'nun güney bölgeleri olmak üzere pek çok yöresel dokumalarda kullanılmaktadır. Bunun sebebi ise yörenin, ünlü Kral Yolu üzerinde olması nedeniyle geliş-geçişler ve çeşitli

grupların daha sonra buralara yerleşmeleridir ki bu durum, yöre dokumalarının başka yörelerde de görülmesine imkân vermektedir.

2.1. Altınyayla İlçesi ile Bazı Köylerinde Bulunan Dokuma Örneklerinin Motif ve Desen Karakteri

Altınyayla ilçe merkezi ile çeşitli köylerde yapılan araştırmalarda kilim, halı, yastık, çuval, yüklük perdesi, örtü vb. dokumalara rastlanmış, ancak bu dokumaların geçmişte daha yaygın yapılmasına rağmen günümüzde maalesef yeterince yapılmadığı dikkat çekmiştir.

Araştırma sırasında karşılaşılan düz dokuma örnekleri ise çeşitli motifleri açısından aşağıdaki şekilde değerlendirilmiştir.

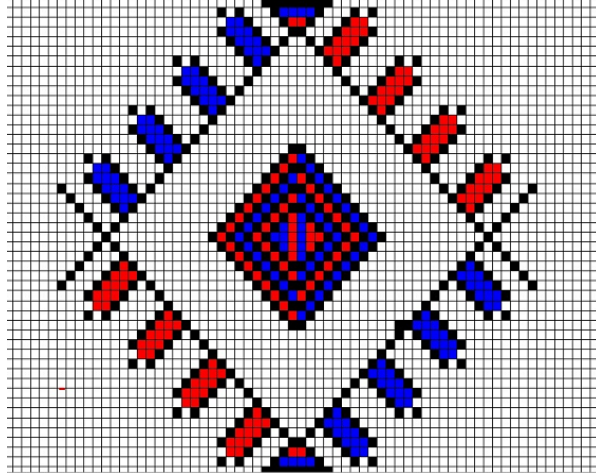


Fotoğraf 2: Altınyayla-Başyayla Köyü, Düz Kilim ve Cicim Dokuma Çuval Örneği

Gözlemin yapıldığı yer:	Altınyayla - Başyayla Köyü
Ürünün sahibi:	Halit Taştan
Ürünü dokuyan kişi:	-
Gözlemin yapıldığı tarih:	27-04-2007
Ürünün dokunduğu tarih(tahmini):	1960
Oluşturulan ürün-eşya:	Çuval
Hangi amaçla yapıldığı:	Kullanım

Ürünün boyutları:	70X150
Kullanılan iplik türleri:	Yün
Kullanılan renkler:	Siyah, kırmızı, beyaz, kahverengi
Ürüne verilen genel ad:	Kilim Çuval
Dokumada kullanılan teknikler:	Düz kilim - cicim dokuma

Kullanılan motif isimleri ve kompozisyon özellikleri: Kırmızı ve siyah renkli yün ipler, çeşitli genişlikteki tahtalar halinde dokunarak sonsuzluk prensibine uygun hale getirilmiştir. Her bir tahta içerisinde ise, dıştan içe sıralanmak üzere yarım pıtrak, saçbağı, canavar ayakları ve bereket motifleri yer almaktadır.



Şekil 1: Pıtrak Motifi

İç içe geçmiş "V" şeklinde yerleştirilen, yarım baklava görünümlü pıtrak üzerindeki dikenlerin, kötü gözü, pis nefesleri, nazar ve büyüleri uzaklaştırdığına inanılırken aynı zamanda pıtrak, diken sayılarından dolayı bolluk ve bereket anlamlarında da kullanılmıştır. Cicim, kilim vb. dokumalarda sıkça rastlanılan bu motif Anadolu'nun her bölgesinde aynı anlamdadır.

Siyah zemin üzerine beyaz renkle dokunan saçbağı motifi, evlenmek isteyen genç kızların bu isteklerini ifade etmek amacıyla kullanılmıştır. Motif, karşılıklı iki üçgenin simetrik olarak yerleştirilmesiyle meydana gelmiş ve üçgenlerin içi bereket motifi ile dolgulanmış olup, bağlantı noktalarında karşılıklı olarak artı (+) şeklinde göz motifleri kullanılmıştır. Kırmızı

zemin üzerine siyah renkle dokunan saçbağı motifi ise haçvari ve çarpı motiflerinin bileşiminden oluşup, evlenme isteği yanında nazarlardan korunmayı da amaçlamaktadır.

“V” şeklinde yerleştirilen, yarım baklava görünümlü canavar ayakları, siyah zemin üzerine bir tahtada beyaz, diğer tahtada kırmızı yün iplerle dokunmuştur. Yaşamı koruma amaçlı motiflerden olup, nazara karşı kullanılmaktadır.

Siyah zemin üzerine beyaz ve kırmızı renkteki yün iplerle dokunan ve bal peteği görünümünde olan bereket motifleri hayatın bolluk ve bereketli geçmesini dilemek için yapılmıştır.



Fotoğraf 3: Altınyayla-Başyayla Köyü, Düz Kilim-Cicim Yaygı Örneği



Fotoğraf 4: Altınyayla - Başyayla Köyü, Düz Kilim-Cicim Yaygı Örneği Saçak Detayı

Gözlemin yapıldığı yer:	Altınyayla- Başyayla Köyü Camii
Ürünün sahibi:	Camii derneği
Ürünü dokuyan kişi:	-
Gözlemin yapıldığı tarih:	27-04-2007
Ürün.dokunduğu tarih(tahmini):	1980
Oluşturulan ürün-eşya:	Yaygı
Hangi amaçla yapıldığı:	Kullanım
Ürünün boyutları:	220X370
Kullanılan iplik türleri:	Çözü pamuk, atkı yün
Kullanılan renkler:	Mavi, yeşil, pembe, turuncu, siyah, beyaz, bordo
Ürüne verilen genel ad:	Kilim
Dokumada kullanılan teknikler:	Düz kilim dokuma
Süslemeye kul. Diğer malzeme:	-

Kullanılan motif isimleri ve kompozisyon özellikleri: Ana zemin rengi bordo olan dokuma, kırmızı, mavi ve siyah renklerin ince tahta şeklinde dokunmasıyla,

hareketlendirilmiştir. Her kompozisyon arası zikzaklar şeklinde uzanan su yolu motifi ile ayrılmıştır.

Kilimin ana temasında bereketli ve aynı zamanda kem gözlerden uzak, uzun bir ömrün dilenmesi söz konusudur. Kalın kuşaklar siyah zeminli olup, üzerindeki bereket figürleri çeşitli renklerde dokunmuştur. İnce kuşaklar üzerinde ise, bir ters bir düz yerleştirilen ve içi bereket motifi ile doldurulan üçgenler görülmektedir.



Fotoğraf 5: Başyayla Köyü, Düz Dokuma Çuval Örneği

Gözlemin yapıldığı yer:	Altınyayla-Başyayla Köyü
Ürünün sahibi:	Halit Taştan
Ürünü dokuyan kişi:	-
Gözlemin yapıldığı tarih:	27-04-2007
Ürün.dokunduğu tarih(tahmini):	1960
Oluşturulan ürün-eşya:	Çuval
Hangi amaçla yapıldığı:	Kullanım
Ürünün boyutları:	70X150
Kullanılan iplik türleri:	Yün
Kullanılan renkler:	Siyah, kırmızı, beyaz
Ürüne verilen genel ad:	Kilim Çuval

Dokumada kullanılan teknikler:

Düz kilim ve cicim dokuma

Süslemede kul. Diğer malzeme:

Kullanılan motif isimleri ve kompozisyon özellikleri: Kırmızı ve beyaz renkli yün iplerin kalın tahtalar şeklinde dokunarak, siyah dar kuşaklarla da birbirlerinden ayrıldığı bir düz dokuma çuval örneğidir. Desen, beyaz zemin üzerine işlenmiştir. Bir sırada saçbağı, diğer sırada ise yapraklı çiçek motifleri görülmektedir. Yaprak dişleri tarak motifi ile detaylandırılan görüntüde ana tema güzelliklerle dolu bir evlilik arzusunun dile getirilmesi olarak yorumlanabilir.

Saçbağı motifi ise iki farklı şekilde kullanılmış olup bunlardan biri karşılıklı simetrik yerleştirilen üçgenlerden oluşmaktadır. Diğerisi ise çapraz ve haçvari motiflerin birlikte kullanılarak canavar ayakları motifi ile de dolgulanmış halidir.



Fotoğraf 6: Altınyayla - Deliilyas Köyü Cicim Yaygı Örneği

Gözlemin yapıldığı yer:	Altınyayla-Deliilyas - H.Osmanağa Konağı
Ürünün sahibi:	Ethem Öksüz
Ürünü dokuyan kişi:	-
Gözlemin yapıldığı tarih:	27-04-2007
Ürün.dokunduğu tarih(tahmini):	1965
Oluşturulan ürün-eşya:	Kilim Yolluk
Hangi amaçla yapıldığı:	Kullanım
Ürünün boyutları:	80X300
Kullanılan iplik türleri:	Yün
Kullanılan renkler:	Mavi, sarı, siyah, beyaz, yeşil, kırmızı
Ürüne verilen genel ad:	Kilim Yolluk
Dokumada kullanılan teknikler:	Düz kilim üstüne, cicim dokuma
Süslemede kul. Diğer malzeme:	

Kullanılan motif isimleri ve kompozisyon özellikleri: Yolluk, geniş ve dar tahtaların sonsuza doğru uzanan görünümündedir. Geniş tahtaların içi bir sırada saçbağı diğer sırada bir ters bir düz yerleştirilmiş üçgenler içindeki elibelinde motifleri ile tamamlanmıştır. Saçbağı evlenme isteğini dile getirirken, elibelinde motifleri ile de dişilik ve verimlilik ifade edilmektedir.



Fotoğraf 7: Altınyayla - Gözeloğlan Köyü Kilim Yaygı Örneği

Gözlemin yapıldığı yer:	Altınyayla-Güzeloğlan Köyü
Ürünün sahibi:	Kifayet Özkan

Ürünü dokuyan kişi:	Kifayet Özkan
Gözlemin yapıldığı tarih:	27-04-2007
Ürün.dokunduğu tarih(tahmini):	1975
Oluşturulan ürün-eşya:	Kilim Yaygı
Hangi amaçla yapıldığı:	Kullanım
Ürünün boyutları:	180X370
Kullanılan iplik türleri:	Yün, orlon
Kullanılan renkler:	Siyah, bordo, kahverengi, yeşil, mavi, pembe, beyaz
Ürüne verilen genel ad:	Kilim Yaygı
Dokumada kullanılan teknikler:	İlikli kilim dokuma
Süslemede kul. Diğer malzeme:	

Kullanılan motif isimleri ve kompozisyon özellikleri: İki adet bordürle çevrili olan kilim sonsuzluk prensibine uygun olarak dokunmuştur. Dış bordürlerin uzun kenarı pembe, mavi, bordo ve yeşil renklerin kullanıldığı bukağı motifi ile doldurulmuştur. Aile üyelerinin birlikteliği, aşıkların düşkünlüğüne işaret eden bukağı motifi bu kilimin kısa kenarlarının birinde yarım halde verilmiştir. Diğer kısa kenar ise çeşitli renklerde sandık motifleri ile süslenmiştir.

İki bordür arası zikzaklar şeklinde yapılmış ve nazara karşı kullanılan bıçak sırtı motifi ile ayrılmıştır.

İç bordür çarkıfelek motifi veya fiyonk şeklinde düzenlenmiş küçük çiçeklerle doldurulmuştur.

Halı zemini canavar ayakları ile çerçeve içine alınarak, nazarlardan ve kem gözlerden korunmak amaçlanmıştır. Zemin basit sıralı 10 adet altıgenden oluşmuştur. Altıgen etrafı canavar ayakları ile çevrilirken, içi ve zemin boşlukları akrep motifleri ile doldurulmuştur. Korkulan şeylere karşı yapılan akrep motifi aynı zamanda gururun ve özgüvenin ifadesi olarak da kullanılmaktadır. Altıgen içindeki akrep motifinin içi bukağı motifi dolgulanmıştır.



Fotoğraf 8: Altınyayla - Kale Köyü, Düz Dokuma Örneği

Gözlemin yapıldığı yer:	Altınyayla – Kale Köyü
Ürünün sahibi:	Hacığa konağı
Ürünü dokuyan kişi:	-
Gözlemin yapıldığı tarih:	27-04-2007
Ürün.dokunduğu tarih(tahmini):	1990
Oluşturulan ürün-eşya:	Kilim Yaygı
Hangi amaçla yapıldığı:	Kullanım
Ürünün boyutları:	180X330
Kullanılan iplik türleri:	Yün
Kullanılan renkler:	Siyah, beyaz, sarı, mavi, turuncu, lacivert, pembe.
Ürüne verilen genel ad:	Kilim Yaygı
Dokumada kullanılan teknikler:	Düz kilim ve cicim dokuma
Süslemede kul. Diğer malzeme:	

Kullanılan motif isimleri ve kompozisyon özellikleri: Kilim orantsız olarak dokunmuş mavi, kırmızı, siyah, turuncu ve kısmen krem tahtalardan meydana gelmiştir. Tahtaların içi cicim dokuma tekniği ile bir sırada çengel, diğer sıralarda akrep, karşılıklı koçboynuzlarından meydana gelen bereket, dulavrat otu, canavar ayakları ve im motifinden oluşmuştur. Bu

nedenle de kilimin ana temasının bolluk, bereket içinde sürecekle, nazar ve benzeri tüm korkulardan uzak bir ömrün dilenmesi olduğu anlaşılmaktadır.



Fotoğraf 9: Altınyayla - Kale Köyü, Düz Dokuma Örneği

Gözlemin yapıldığı yer:	Altınyayla – Kale Köyü
Ürünün sahibi:	Hacığa konağı
Ürünü dokuyan kişi:	-
Gözlemin yapıldığı tarih:	27-04-2007
Ürün.dokunduğu tarih(tahmini):	1985
Oluşturulan ürün-eşya:	Kilim Yaygı
Hangi amaçla yapıldığı:	Kullanım
Ürünün boyutları:	180X330
Kullanılan iplik türleri:	Yün
Kullanılan renkler:	Siyah, beyaz, sarı, mavi, turuncu, yeşil, pembe
Ürüne verilen genel ad:	Kilim Yaygı
Dokumada kullanılan teknikler:	Düz kilim ve cicim dokuma
Süslemede kul. Diğer malzeme:	-

Kullanılan motif isimleri ve kompozisyon özellikleri: Kilim geniş ve dar tahtaların belirli düzende sıralanması ile oluşturulmuştur. Bu düzen içerisinde geniş tahtalardan biri motif ile doldurulurken, bir sonraki bordo zeminli geniş tahtalar ise boş bırakılarak ahenk

oluşturulmak istenmiştir. Zemin içerisindeki kompozisyon değişimi, küçük çarpı (x) şeklindeki göz motifleri ile sağlanmıştır.

Siyah zeminli geniş tahtaların içi büyük çarpı şeklindeki göz motifleri ile dolgulanırken, ondan sonra gelen tahtanın içi de diyagonal şekilde birbiri ardınca sıralanan çengel motiflerinden oluşmaktadır.

Kilim yaygının tam orta noktasına denk gelen tahtanın içi, bir ters bir düz yerleştirilen ve aralarına bereket motifleri serpiştirilen yarım dulavrat otu motifleri ile doldurulmuştur.



Fotoğraf 10: Altınyayla - Kale Köyü, Kilim Dokuma Örneği

Gözlemin yapıldığı yer:	Altınyayla – Kale Köyü
Ürünün sahibi:	Hacığa konağı
Ürünü dokuyan kişi:	-
Gözlemin yapıldığı tarih:	27-04-2007
Ürün.dokunduğu tarih(tahmini):	1940
Oluşturulan ürün-eşya:	Yaygı Kilim
Hangi amaçla yapıldığı:	Kullanım
Ürünün boyutları:	110x430
Kullanılan iplik türleri:	Yün
Kullanılan renkler:	Kırmızı, mavi, sarı, pembe, turuncu, siyah, beyaz
Ürüne verilen genel ad:	Kilim Yaygı

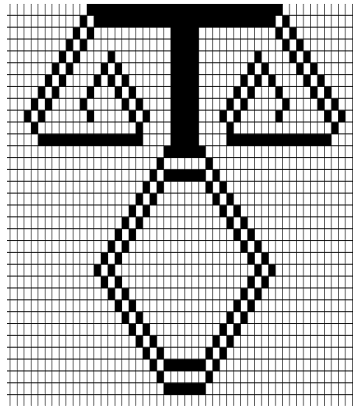
Dokumada kullanılan teknikler: Düz kilim ve cicim dokuma

Süslemeye kul. Diğer malzeme:

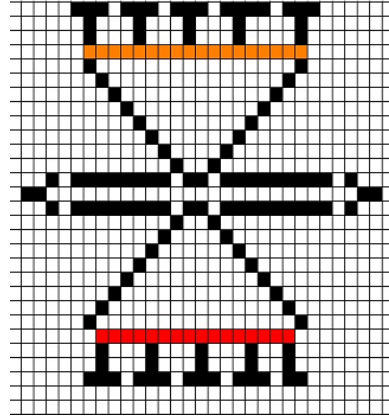
Kullanılan motif isimleri ve kompozisyon özellikleri: Fotoğrafta görülen yaygı, saf seccade formunda dokunmuş olup, kompozisyon araları dar ve geniş tahtalardan oluşmuştur. Her bir seccade ise karşılıklı olarak simetrik düzenlenmiş çit motifleri ile kompozisyondan bağımsızlaştırılmıştır.

Yan yana üç seccade olduğu gözlemlenen dokumada, mihrap nişleri iç içe geçmiş canavar ayakları ile belirginleştirilmiştir. Sağ tarafta görülen seccade formun zemin boşluğu açık mavi fon renginde olup üst üste karşılıklı duran eli belinde figürlerinden oluşan bereket motifi ile doldurulmuştur.

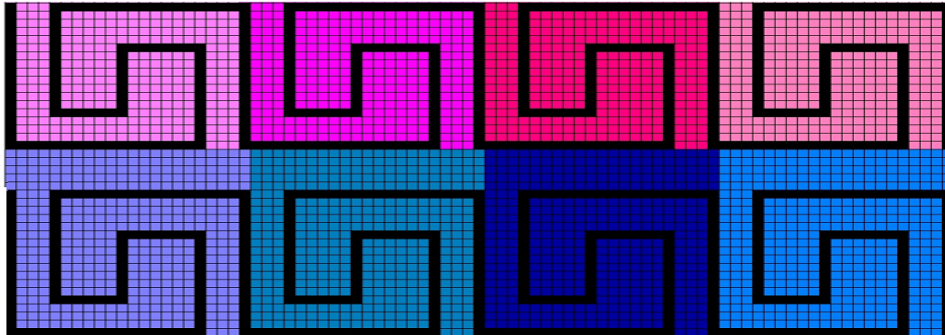
Sol baştaki ve ortadaki seccadede zemin fon renkleri farklı olmak üzere, üst üste dulavrat otu ve bereket motifleri dokunmak suretiyle ikiz kompozisyon kullanılmıştır.



Şekil 2: Eli Belinde Motifi



Şekil 3: Saçbağı Motifi



Şekil 4: Suyolu Motifi

Dar - geniş tahtalarda kullanılan motifler, sağ ve sol taraftaki kompozisyonlarda birbirinden farklılıklar göstermektedir. Sağ tarafta sırayla çengel, saçbağı, suyolu, karşılıklı

duran elibelindelerden oluşan bereket motifi ve canavar ayakları kullanılmak suretiyle sonsuza kadar sürecek mutlu, bereketli ve nazarlardan uzak bir evlilik isteği dile getirilmektedir.

Sol taraftaki kompozisyonda ise sırasıyla çengel, dulavrat otu, suyolu, canavar ayağı ve bereket motifleri kullanılmıştır. Böylece bereketli ve nazarlardan, kem gözlerden uzak, uzun bir ömür arzusu söz konusudur.



Fotoğraf 11: Altınyayla - Kızılhöyük Köyü, Düz Dokuma Örneği

Gözlemin yapıldığı yer:	Altınyayla - Kızılhöyük Köyü
Ürünün sahibi:	Halk Eğitim Merkezi
Ürünü dokuyan kişi:	-
Gözlemin yapıldığı tarih:	27-04-2007
Ürün.dokunduğu tarih(tahmini):	1960
Oluşturulan ürün-eşya:	Kilim Dokuma
Hangi amaçla yapıldığı:	Kullanım
Ürünün boyutları:	150x420
Kullanılan iplik türleri:	Çözü pamuk, atkı yün
Kullanılan renkler:	Kırmızı, siyah, beyaz, mavi, turuncu
Ürüne verilen genel ad:	Kilim Yaygı
Dokumada kullanılan teknikler:	Düz kilim dokuma
Süslemede kul. Diğer malzeme:	

3. SONUÇ VE ÖNERİLER

El sanatlarında kullanılan her türlü süsleme, yapıldıkları zamanın, mekânın ve aynı zamanda dokuyan kişinin ruhsal durumu, karakteristik özellikleri ile etnik yapısını yansıtmış olmalarından dolayı çok önemlidir. Aynı zamanda bunların, geçmişten geleceğe ışık tutan birer kültürel miras, etnografik ve antropolojik katalog özelliği taşıdığı da bilinmektedir.

Sivas, coğrafi yüzölçümü bakımından Türkiye'nin en büyük şehirlerinden biri olup, iki ilçesi arasındaki mesafe de oldukça uzaktır. Bu uzaklık ise farklı dokuma kültürlerinin oluşmasına neden olmuştur. Bir tarafta Karadeniz iklimi ve kültürüne yakın bir ilçe olurken diğer tarafta kıraç bir Anadolu toprağı ve kültürünü bulmak mümkündür.

Sivas'ta farklı ebatlarda ve çeşitli tekniklerle dokunmuş kilimler bulunmakla birlikte, daha çok geleneksel tarzda dokunmuş halılara rastlanmıştır. Geçmiş yıllarda büyük ebatlı yapılan dokumalar, günümüzde genellikle daha küçük ebatlarda yapılmaktadır. Yalnızca, ticari amaca yönelik dokumalarda, büyük ebat tercih edilmektedir.

Geleneksel dokumalarda malzeme, saf yün olup, el eğirmesi ipler kullanılmaktadır. Son yıllarda satın alınan yün, pamuk, orlon gibi ipliklerin kullanımı, yörede yaygınlaşmıştır. Eskiden yapılan dokumalarda doğal boyama yöntemleri yaygın olarak kullanılmakta iken, günümüzde doğal boyama neredeyse yapılmamakta ya da toz boyayla boyanmaktadır. Her ikisinin de yapılmadığı durumda, ipler hazır boyanmış olarak satın alınmaktadır. Desenler ise geçmiş yıllarda anneden kıza miras şeklinde bir sonraki nesle aktarılmakta, dokuma yapabilecek yaşa gelmiş bir kız çocuğı, annesinin yaptığı dokumayı görerek deseni ezberinden dokunmaktaydı. Günümüzde, ağırlıklı olarak ticari amaca yönelik dokumalar yapıldığından, piyasanın talebine uygun şekilde hazırlanmış desenler, yöreye esnaf eli ile getirilmektedir.

Araştırma konusu olan ilçenin Halk Eğitim Merkezi Müdürlüğü'ne gidilerek, dokumacılık yapıldığı bilinen köylerin listesi alınmış ve bu köylerin tamamı gezilmiştir. Fakat bu köylerin bazılarında dokuma örneklerine rastlanırken, bazılarında ise sadece hikâyeler kalmıştır. Yabancı uyruklu misafirlerin köylere gelerek, dokuma fabrikası kurmak istedikleri ve ellerindeki dokumaları çok ucuz fiyatlarla satın alıp götürdükleri şeklindeki işitilen hikâyeler, tüm köylerde birbirinin aynısıdır.

Bir kısım dokumalar, ilçenin bağlı bulunduğu kaymakamlık tarafından sergi yapma amacıyla toplanmış, fakat sergi sonunda, ya dokumalar yıpratılmış, ya da kaybolmuştur. Köylüler son yıllarda, dokumalarının ne kadar değerli olduğu konusunda bilgilendirilmiş olsalar da bu durum, geç kalınmış olduğu gerçeğini ortadan kaldırmaz. Sonuçta, asıl tarihi değeri olan dokumalar çeşitli yollarla ellerinden alınmış, geride kalan ise daha az değerli olan çul, çuval, heybe gibi dokumalardır. Bunlara da çok değerli olduklarına inandıkları için sahip çıkmaya çalışılmaktadır.

Altınyayla ilçesinin dokumacılık yönünden günümüzdeki son durumu özetlenecek olursa; dokuma kültürü çok eski yıllara dayanmakla birlikte, ünlü Tonus seccadeleri de bu yöreye aittir. Yörede daha çok kilim ve tülüce dokumalarına rastlanmaktadır. Günümüzde, Halk Eğitim Merkezinin çabaları ile Mutibey köyünde dokuma yapılmaktadır. Diğer köylerde ise dokuma yapılması için gerekli altyapı bulunmakta, ancak dokumacılık faaliyetine gereken ilgi gösterilmemektedir.

KAYNAKÇA

- ASLANAPA, O., (1997). **Türk Halı Sanatında Yeni Gelişmeler**, Sanatsal Mozaik Yay., İstanbul.
- ATEŞ, M., (1998). **Türk Halıları, Motiflerin-Sembollerin Dili**, Ema Matbaacılık, İstanbul.
- BAYRAKTAROĞLU, S., (1990). **Sivas Halıları**, Türkiye İş Bankası Kültür ve Sanat Dergisi Yay., Ankara.
- ÇORUHLU, Y., (1994). "Türk Sanatında Görülen Yılan Tasvirlerinin Sembolizmi", **Türk Dünyası Tarih Dergisi**, Aralık/Sayı: 96, İstanbul.
- DENİZ, B., (2000). **Türk Dünyasında Halı ve Düz Dokuma Yaygıları**, Atatürk Kültür Merkezi Başkanlığı Yay., İstanbul.
- DENİZ, B., (1982). **Taşpınar Halıları**, Sanat Dünyamız Yay., İstanbul.
- DENİZ, B., (1987). "Arısama Halıları", **Lâle Dergisi**, Sayı 5, İstanbul.
- DENİZ, B., (2005). "Anadolu-Türk Halı Sanatının Serüveni-I", **Atatürk Üniversitesi Güzel Sanatlar Fakültesi Sanat Dergisi**, Sayı 7, Erzurum.
- DULKADİR, H., (1992). "Malatya Düz Dokumalarından Örnekler", Kültür ve Sanat Yay., Ankara.
- ERBEK, M., (2002). **Çatalhöyük'ten Günümüze Anadolu Motifleri**, T.C. Kültür Bakanlığı Yayınları, Ankara.
- ESİN, E., (1978). **İslamiyet'ten Önceki Türk Kültür Tarihi ve İslam'a Giriş**, Edebiyat Fakültesi Matbaası, İstanbul.
- GERTRUJE J., MENGEND., (1962). **Dictionary of Mithology, Folklore and Symbols**, Cilt 2, New York.
- İBRAHİMGİL, M., (2002). **Makedonya'da Türk Mimarisinde Görülen Sembolik Motifler**, Prof. Dr. Haluk Karamağaralı Armağanı, Ankara.
- KAYIPMAZ, F. N., (1991). **Saf Seccade Sivas Kilimleri**, Kültür ve Sanat, Türkiye İş Bankası Yay., Sayı 12, Ankara.
- KAYNAR, H., (2009). **Sivas İlçelerinin Dokuma Kültürü**, CÜBAP Projesi, Sivas.

ÖNEY, G., (1972). **Anadolu Selçuklu Mimarisinde Avcı Kuşlar, Tek ve Çift Başlı Kartal**, Türk Tarih Kurumu Basımevi, Ankara.

ÖZEN, K., (2008). **Sivas Yöresi Geleneksel El Sanatları**, İstanbul.

PRETEXTAT-LECOMTE, (1975). **Türkiye’de Sanatlar ve Zenaatlar**, Baskıya Hazırlayan: Ayda Düz, Tercüman 1001 Temel Eser, İstanbul.

SİVAS SALNAMESİ, 1325 (1909), **Sivas Şalnamesi**, Ziyabey Kütüphanesi, Sivas.

YETKİN, Ş., (1968). “Türk Çini Sanatında Bazı Önemli Örnekler ve Teknikleri”, **İstanbul Üniversitesi Edebiyat Fakültesi Sanat Tarihi Yıllığı**, Cilt II, İstanbul.

İnternet

ANONİM, (2013). **Altınyayla İlçesi Tarihi**, http://www.altinyayla.gov.tr/default_B1.aspx?content=186