

THE USE OF THE MYTHOLOGICAL DRAGON FIGURE IN ANATOLIAN CERAMIC ART AND ITS REFLECTIONS TO CONTEMPORARY CERAMIC ART

Fulya SAVAŞ*¹

*Dr., Anadolu Üniversitesi, Güzel Sanatlar Enstitüsü, Seramik Sanatta Yeterlik Programı (mezun)

Abstract

Mythology conveys the cultural integrity of history, the rituals of the past, through depictions and symbolic stories. Figurative decorations seen in works of art in reaching mythology, which is the cultural extension of civilizations, are a historical document reflecting our past. The figures applied in these works; It guides us about the recognition of traditions and the beliefs of civilizations. Legendary dragon figures among these figures have an important place in Anatolian ceramic art. As a ceramic decoration element, examples of the dragon motif, which originated in the Far East, had the power and power believed to protect people and structures from evil, were seen on Anatolian Seljuk ceramic surfaces. The typical feature of the dragon figure seen on these surfaces is; knotted, knotless, mouth open, pointed teeth, erect ears, almond-shaped eyes. According to ancient beliefs, dragon figures, which were identified with elements such as fertility, strength, were attributed different meanings together with the elements of earth, water and sky. Dragon figures in traditional Turkish ceramic art, with its distinctive decor and technical understanding, have inspired the works of national and international ceramic artists in today's contemporary ceramic art. In this article; The works of ceramic artists, who handle and interpret the mythological dragon figure in a different way from the traditional symbols, were examined. It has been examined how these figures, which are an important document in Turkish culture and have been the subject of many stories, are handled with a contemporary understanding.

Keywords: Mythology, Dragon, Ceramic, Anatolia, Seljuk.

ANADOLU SERAMİK SANATINDA MİTOLOJİK KAYNAKLI EJDERHA FİGÜRÜNÜN KULLANIMI VE GÜNÜMÜZ SERAMİK SANATINA YANSIMALARI

Özet

Mitoloji, tarihin kültür bütünlüğünü, yaşanan geçmişin ritüellerini tasvirler ve sembolleşmiş hikâyeler aracılığıyla günümüze aktarmaktadır. Medeniyetlerin kültürel uzantısı olan mitolojiye ulaşımda sanat yapıtlarında görülen figüratif dekorlar, geçmişimizi yansıtan tarihi bir belge niteliğini taşımaktadır. Bu yapıtlarda uygulanan figürler; geleneklerin tanınması ve uygarlıkların inançları hakkında bizlere yol gösterici olmaktadır. Bu figürler arasında yer alan efsanevi ejderha figürleri Anadolu seramik sanatında önemli yer teşkil etmektedir. Uzak doğu kökenli, insanları ve yapıları kötülüklerden koruduğuna inanılan güç ve kudrete sahip, ejderha motifinin var olmaya başladığı dönem itibarıyla, seramik dekor unsuru olarak örnekleri, Anadolu Selçuklu seramik yüzeyler üzerinde görülmüştür. Bu yüzeylerde görülen ejderha figürünün tipik özelliği ; düğümlü, düğümsüz, ağzı açık, sivri dişli, kulakları dik, gözleri badem biçiminde olmasıdır. Eski inançlara göre bereket, kuvvet, gibi unsurlar ile özdeşleştirilen ejderha figürlerine yer, su, gök öğeleriyle birlikte farklı anlamlar yüklenmiştir. Geleneksel Türk seramik sanatında yer alan ejderha figürleri, farklılık getiren dekor, teknik anlayışı ile günümüz çağdaş seramik sanatında ulusal ve uluslararası seramik sanatçılarının eserlerine ilham kaynağı olmuştur. Bu makalede; mitolojik kaynaklı ejderha figürünün gelenekselleşmiş sembollerden farklı bir biçimde ele alan ve yorumlayan seramik sanatçılarının çalışmaları incelenmiştir. Türk kültüründe önemli bir belge niteliği taşıyan ve çoğu öyküye konu olmuş bu figürlerin çağdaş bir anlayış ile nasıl ele alındıkları irdelenmiştir.

Anahtar Sözcükler: Mitoloji, Ejderha, Seramik, Anadolu, Selçuklu

¹ Sorumlu Yazar E-mail: fscreative@hotmail.com / Doi: 10.22252/ijca.985802

1. GİRİŞ

Anadolu seramik sanatında geleneksel mitolojik kaynaklı hayvan figürleri, geçmişten günümüze sanat eserlerinde farklı teknik ve malzeme kullanımı ile sürekli kendini yenileyerek geliştirilmiştir. Bu özelliğinden dolayı tarihi kimlik niteliği taşıyan mitolojik kaynaklı figürler, bizlere üretildikleri dönemi hakkında bazı bilgileri yansıtan bir belge özelliği taşımaktadır.

Figür zenginliğini bünyesinde barındıran Anadolu sanatında, özellikle mitolojik ejderha figürleri dekor ögesi olarak kumaş, minyatür, kapı tokmağı, mezar taşı, ahşap, çini, alçı ve taş gibi yüzeyler üzerinde zengin örnekleri ile ön plana çıkarılmıştır. Anadolu Selçuklu dönemi sanatında ejderha figürünün en güzel örnekleri ise 11. ve 12. yüzyılda sivil ve dini mimari yapıların taş işçiliklerinde görülmüştür (Ögel, 1994: 93). Anadolu seramik sanatında ise ejderha figürü, tabak ve yıldız biçimli sekizgen çini yüzeyler üzerinde örnekleri görülmüştür.

Mitolojik kaynaklı ejderha figürleri, günümüz çağdaş sanatında da işlenen konular arasına girmiş geleneksel motiflerden birisidir. Dekoratif ifade aracı olarak bu figürler ulusal ve uluslararası seramik sanatçıların çalışmalarına ilham kaynağı olmuştur. Bu makalenin araştırma konusu olan Anadolu seramik sanatında kullanılan mitolojik kaynaklı ejderha figürlerini dekor veya form olarak çalışmalarında ele alan seramik sanatçıların eserleri teknik ve tasarım yönünden incelenmiş, tarihi geçmişimiz olan Anadolu izlerinin seramik sanatı dekor uygulamalarına etkisi araştırılarak, günümüz sanat anlayışı ile ejderha figürünü ele alan sanatçıların seramik çalışmalarından örnekler sunulmuştur.

2. AMAÇ

Mitoloji, tarihin kültürel bütünlüğünü, geçmişin ritüellerini tasvirler ve sembolik hikâyeler aracılığıyla aktarır. Uygarlıkların kültürel uzantısı olan mitolojiye ulaşmada sanat eserlerinde görülen figürlü süslemeler, geçmişimizi yansıtan tarihi bir belgedir. Türk kültüründe pek çok hikâyeye konu olan fantastik ejderha figürlerinden ilham alan ulusal ve uluslararası seramik sanatçıları bulunmaktadır. Sanatçılar, eserlerinde geçmişin izlerini taşıyan figürleri geleneksel sembollerden farklı olarak değerlendirerek günümüz sanatında tarihi geçmişimizi canlı tutmaya devam etmektedirler. Bu çalışmada, Anadolu seramik sanat eserlerinde kullanılan ejderha figürlerinin günümüz seramik sanatına etkilerinin incelenmesi amaçlanmaktadır.

3. ÖNEM

Ejderha figürleri, medeniyetlerin gelenek ve inançlarının tanınmasında bizlere rehber olmasının yanı sıra Anadolu seramik sanatında önemli bir yere sahiptir. Mitolojik ejderha figürü tarih öncesi çağlardan beri hemen her uygarlıkta var olmuş, farklı kültür ve coğrafyalarda biçimsel özellikleri ile yer değiştirmiştir. Anlamlarında da görülen bu değişim, inançların ve yaşam tarzlarının ayrılmasıyla ilişkilendirilebilir. Bu makalede, ait oldukları kültürün tartışılmaz bir parçası olup, Anadolu seramik sanatında kullanılan ejderha figürlerinin sembolik anlamları, kültürel değerler içindeki yeri ve tasvir özellikleri ele alınmaktadır.

Günümüzde, Anadolu Selçuklu dönemi seramik eserlerinde yer alan ve mitolojik anlam taşıyan ejderha figürlerin seramik sanatında dekor unsuru olarak tekrar değerlendirilmesi, hem geleneksel hemde kültürel anlayışın toplumlar tarafından sürdürülmeye devam ettiğini göstermektedir. Eski Anadolu medeniyetlerindeki seramik figürlerinin günümüz modern seramik sanatına yansıtılmaları, geleneksel ve kültürel değerlerin korunması açısından önem taşımaktadır.

4. YÖNTEM

Öncelikle konunun planlı ve belirli bir düzen içinde incelenmesi için başlıklar altında bölümlere ayrılmıştır. Araştırmanın giriş kısmında; araştırmanın amacı, kapsadığı detaylar, konunun içeriği ve çerçevesi hakkında genel bilgiler verilmiştir. Araştırmanın konusu " Anadolu Seramik Sanatında Mitolojik Kaynaklı Ejderha Figürünün Kullanımı ve Günümüz Seramik Sanatına Yansımaları" olmakla birlikte konunun daha iyi değerlendirilebilmesi için araştırmanın sınırları belirlenerek, öncelikle mitoloji kavramı araştırılmış ve Anadolu sanatında mitolojik kökenli ejderha figürleri incelenmiştir. Bu figürler arasında yer alan ejderha figürlerinin, Anadolu seramik sanatında en sık kullanılanlarının karakteristik özellikleri ve kullanım biçimleri üzerinde durulmuştur. Bu araştırma için yapılan literatür taramasında belirli yazarların kaynaklarına ulaşılmıştır. Gönül Öney'in "Anadolu Selçuklu Sanatında Ejderha Figürleri" ve Yaşar Çoruhlu'nun yazdığı

"Türk Mitolojisinin Ana Hatları" kitapları bu araştırmada yol gösterici olarak kullanılan başlıca kaynaklardır. Bu konuda makaleler ve tezler yazan yazarlar da bulunmaktadır. Makalenin araştırma yöntemi belgesel kaynak tarama, örnekleme ve gözleme dayanmaktadır. Anadolu seramik sanatında kullanılan ejderha figürlerinin görselleri incelenerek, ejderha figürlerini ilham kaynağı olarak kullanan ulusal ve uluslararası seramik sanatçıların ürünleri belirlenmiş ve eserleri analiz edilmiştir.

5. BULGULAR

5.1. Mitoloji ve Ejderha Figürü

Medeniyetlerin kültürel uzantısı olan mitolojiye ulaşılmada sanat yapıtlarında görülen figüratif dekorlar geçmişimizi yansıtan tarihi bir belge niteliğini taşımaktadır. Mitolojik kaynaklı bir hayvan olan ejderha figürü, Türk kültüründe eski zamanlardan beri varlığını göstermiştir. Türk kültüründe en erken örnekleri, Orta Asya sanatında görülmüş olan güç ve kudreti simgeleyen ejder figürünün kökeni Çin kültürüne dayanmaktadır (http-1).

Türk mitolojisinde ejderha; bereket, güç, kuvvet simgesi olarak kabul edilmiştir. Çin mitolojisinde ise imparatorluk simgesi ya da hayat iksiri olarak bilinen ejderhanın ay ve güneşi yutması sonucu yeryüzünde yoğun yağış oluşmaktaydı. Bu sebepten dolayı ejderha bolluk ve bereketin simgesi olarak görülmekteydi (Çoruhlu, 2002, s.132). Ejderha figürlerinin gökyüzü ve evren simgesi gibi sembolik değerleri de bulunmaktadır. Ejderhanın gezegen ve burç simgeleriyle ortaya çıktığı ve evreni simgelediği bilinmektedir (Arık, 2000: 129).

Mitolojiye göre ejderhaların ayı ve güneşi yutması ile ay ve güneş tutulması oluşurdu. Afyon mezar taşlarında da ağız ağza veren ejderhaların aralarında baklava şekli meydana gelmesi ejderhaların ayı yutarken tasvir edilmiş olduğunu gösterir niteliktedir. Ya da ağız ağza veren ejder çiftinin gecenin sembolü olan ayı yutmasıyla aydınlığın güneşini hâkimiyeti de canlandırılmış olabilir. Özellikle de darüşşifalarda ejderin iyilik ile ilgili sembolü kullanılmıştır. Maristan, bimaristan kelimeleri yılandan gelir. Günümüzde kullanılan tıp sembolü de yılandan gelir. Kale ve hanlarda da koruyucu tılsım özelliklerinden faydalanılmıştır" (Alsan, 2005: 114).

5.2. Anadolu Seramik Sanatında Ejderha Figürünün Kullanımı

İnsanları kötülüklerden koruduğuna inanılan ve Anadolu'da mimari yapıların dekorasyonunun vazgeçilmez ögesini oluşturan ejderha figürü, Türkler'in İslamiyet'i kabul etmesinin ardından mimari dekorasyonda kullanım yönünden artış göstermeye başlamıştır (Bırol ve Derman, 2001: 129). Fantastik bir hayvan olan ejder figürü çoğu uygarlığın sanatında karşımıza çıkmasına rağmen Selçuklu döneminde yerel gereç ve geleneksel teknikler bahsettirilerek, yeni bir sentez ile kullanım açısından zenginleştirilmiştir (Sarnıç & Mülayim, 2010:429). Anadolu sanatında kumaş, mezar taşı, kapı tokmağı gibi yüzeyler üzerinde görülmesi dışında en yaygın olarak mimari eserlerin süslemesinde karşımıza çıkmaktadır. Anadolu da özellikle dini ve sivil mimari darüşşifa, kale yapıların taş kabartmalarında yoğun kullanım alanı bulmuştur.

Seramik dekor unsuru olarak, çini karo ve tabak yüzeyler üzerinde de kullanılmıştır. Bu yüzeylerde görülen ejderha figürünün tipik özelliği genellikle; karşılıklı ve simetrik, düğümlü, ağız ağza birbirine bakan iki ejderha çifti biçiminde ya da çift başlı olarak sıkça kullanılmıştır. Ağız kısmı açık, dişleri çatal biçiminde sivri, kulakları dik, gözleri ise badem biçimindedir (Öney 1969: 175).

Kompozisyonlarda bazen tek başına, bazen ise diğer mitolojik kaynaklı hayvanlar ile birlikte tasvir edilmiştir. Anadolu taş kabartmalarında hayat ağacı ile kullanılan örneği Erzurum Çifte Minareli Medresesi portalinde görülmektedir. Şaman inancına göre dünyanın merkezinde bulunan hayat ağacı, yer altı ve gökyüzü seyahatinde Şamana merdiven görevi yapmaktadır. Ağacın üzerinde yer alan çift başlı kartal ruhu öteki dünyaya taşıyan sembolik bir öge olarak tasvir edilmiştir. Ağacın altında yer alan ejderha ise şamanın, ağacının korunmasında görevlidir (Ergun, 2004: 157-158).

Türk mitolojisinde ejderha figürünün; yer, su, gök öğeleriyle birlikte farklı simgesel anlamları bulunmaktadır. Bunun dışında güç, iktidar, kuvvet gibi hükümdarlık ile ilgili kavramlarla da özdeşleştirilmiştir (Alsan, 2005, s.65). Hükümdarlık simgesi olarak kullanıldığı en güzel örnekler, Karatay ve Susuz Han'da kullanılmıştır. Mimari yapılarda kabartma olarak kullanılan ejderha figürüne hastalıklardan, kötülüklerden koruyan şifa veren anlamlarda yüklenmiştir. Çankırı Darüşşifa portelinde kabartma şeklinde bulunan ejderha çifti

insanları iyileştiren bir sembol olarak görülmektedir (Görsel 1).



Görsel 1 Çankırı Darüşşifa Ejder figürü, 12. yüzyıl

Seramik yüzeyler üzerinde dekor olarak kullanılan ejderha figürleri bazen durağan, bazen ise av mücadelesinde karşımıza çıkmaktadır. Ejderhanın ay ve güneş tanrılarının mücadelesini simgelediği bilinmektedir. 12. ve 13. yüzyıl Türk seramik sanatında ejderha ve insan ikilisinin hayvan mücadele sahnelerinin ana motiflerindedir. Özellikle tabak dekorlarındaki av sahnelerinde sultan ejderhayı avlar biçimindedir. Selçuklu seramik sanatında 'evren' adını alan ejderhanın vücudu helezon yılan biçimindedir. Seramik tabak uygulamalarda ayaksız, rölyef kabartma yüzeylerde ise iki ayaklı olarak tasvir edilmiştir. Ayaklar daima profilden görülmemektedir. Genellikle ejderhalar yılan biçiminde, boynuzsuz, ayaksız, kanatsız pulsuz biçimindedir (Görsel 2). Benzer örneği Pençikent resimlerinde de görülen ejderhalar sularında yaşayan ejderhayı temsil etmektedir (Şensilay, 2006:14).



Görsel 2: Selçuklu seramik tabaklarında ejder ve av sahnesi, 12-13. yüzyıl

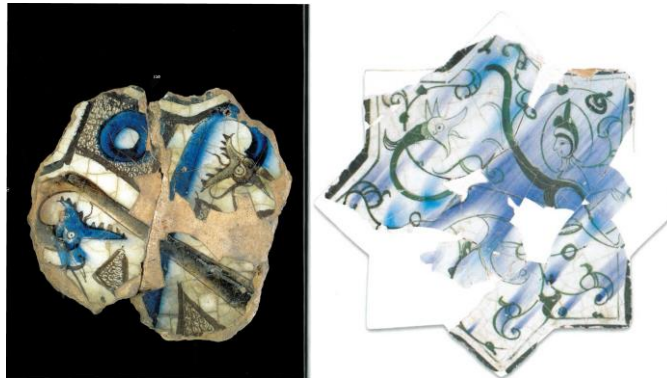
Av ve av sahneleri dışında 12.-13. yüzyıl Selçuklu döneminden kalma seramik tabaklarda dünya yaşamını yansıtan daireyi ejderha figürü çevrelemektedir. Ejderha çarkı çevreleyerek zaman akışını sağlamanın yanında evren düzenini kontrol etmektedir. Bu tasvirler mitolojiyi yansıtan güçlü bulgulara örnek teşkil etmektedir (Görsel 3).



Görsel 3: 12-13. yüzyıl Selçuklu dönemine ait seramik tabak

“Hayvan figürlerinin sembolik anlamlarına bakıldığında, çeşitli hayvanların kutsal sayılması ve vahşi hayvanlara duyulan korku, onlardan korunma ihtiyacını ve insanların hayvanlar gibi kuvvetli olabilme isteğini ortaya çıkartmış olduğu görülmektedir (Çoruhlu, 2000: 166)”. Bu nedenden dolayı hayvan mücadele sahneleri Anadolu seramik-sanatında tercih edilen konular arasındadır.

Ejderha figürünün çini yüzey uygulamalarının örneği ise Kubad Abad Büyük saraydaki sekizgen yıldız çinileri yüzeylerinde görülmektedir. Çinilerde ejderha figürü, krem renkli zemin üzerinde kanatlı ve kanatsız şekilde yılan gibi kıvrılmış biçimde görülmektedir. Pullu gövdeli, kulakları dik, ağzı açık keskin dişleri görünür biçimdedir. Ayrıca mitolojik kaynaklı sfenks figürünün kuyruk uçlarında ve çift başlı kartal figürünün kanat uçlarında ejderha başı bulunan çini örnekleri de Kubad Abad saray çinilerinde bulunmaktadır (Görsel 4).



Görsel 4: Ejderha figürü, Sıraltı tekniği, Kubad Abad, Büyük Saray, Karatay Müzesi

Sıraltı tekniği dışında, minai tekniğiyle yapılmış sekiz köşeli yıldız çiniler üzerinde ejderha figürü, karonun ortasında rölyef kabartma biçiminde tasvir edilmiştir (Görsel 5). Görüldüğü üzere ejderha figürleri Anadolu seramik sanatı için önemli bir yere sahip olmakla birlikte, ülkemizin mimari duvar dekorasyonlarında yer alarak, kültürümüzü yaşatmakta birlikte, gelecek nesillere aktarılacak belge niteliğindedir.



Görsel 5: Minai tekniği ile yapılmış evren motifli kabartma karo, Selçuklu dönemi, 1275

5.3. Çağdaş Seramik Sanatında Mitolojik Ejderha Figüründen Esinlenerek Üretim Yapan Ulusal ve Uluslararası Sanatçıların Eserlerinden Örnekler

Geleneksel Anadolu kültürümüzde yer alan efsanevi ejderha figürleri gerçek hayatta olan hayvanların özelliklerine sahip olmanın yanı sıra, insanların gerçeklikten uzak hayal gücünün sanata yansıtılması, soyut ile somut arasındaki ince çizgide durmaktadır (Okay, 2006: 30).

Ejderha figürleri birbirinden farklı malzeme ve teknik anlayışı ile günümüz seramik sanatında ulusal ve uluslararası seramik sanatçılarının çalışmalarına ilham kaynağı olmuştur. Aşağıda hikayeci anlatımı benimseyen ve bu anlamda seramik eserleri üreten seramik sanatçıların, mitolojik hikaye ve sembol barındıran ejderha figürlerini, gelenekselleşmiş sembollerden farklı biçimde ele aldığı seramik form çalışmalarından örnekler yer almaktadır.

5.3.1. Nizam Orçun Önal

Geçmişten günümüze her toplumun anlamlarında ortaya çıkmış olan ejderha tasviri; ilk zamanlarda yılan ile özdeşleştirilmişken, zaman içerisinde farklı anlamlar yüklenerek değişik şekil ve formlara dönüşmüştür.

Önal (2017:58) a göre, hiçbir mitolojik efsaneye bağlı kalmayan ejderha tasviri, özünde yilandan türemiş bir varlıktır. Bu yüzden sanatçı ejderhanın yılan soyunun bir parçası olduğunu düşünerek, seramik çalışmalarını yılan ve ejderha figürünün ortak özelliklerini düşünerek oluşturmuştur.

“Ejder” isimli seramik çalışmasında şamotlu kil tercih eden sanatçı, el ile şekillendirdiği form üzerine döküm kilinden astar sürerek, pürüzsüz bir biçimde işlemiştir. Sanatçı, spiral dönüş kıvrımları ile seramik yüzeye, ejderhanın anlam ve kuvvetini yüklemeye çalışmıştır. 75 cm boyutundaki seramik heykel çalışmasında sanatçı, ejderha ve ejderhanın kökeni olan yılanı simgelemektedir (Görsel 6).



Görsel 6: Nizam Orçun Önal, Ejderha, 75cm

5.3.2. Jonson Tsang

Hon Kong doğumlu seramik sanatçısı, çoğunlukla sürrealist hayal gücünün eşlik ettiği seramik heykel çalışmalarıyla tanınmaktadır. Çalışmalarında mitolojik yer ve gök anlamlarını taşıyan ejderha figürünü sıkça kullanmaktadır. Ejderha figürünü en güzel yansıttığı çalışması 2013 yılında tasarladığı 'A Painful Pot' isimli seramik vazosudur. Çalışmasında beyaz porselen bünyeyi tercih eden sanatçı, bu eserinde vazoyu mavi renk tonlarındaki ejderha figürü ile adeta yılanı andıran biçimde sararak, formu daraltmıştır. Bu şekilde vazo, mavi renk ejderhanın kıvrımları ile şişkin bir görünüm almıştır. Vazoyu pençeleriyle tutan ejderhanın ağız kısmı açık, dişleri keskin biçimde tasvir edilmiştir (Görsel 7). Sanatçının bitkisel bordürlü seramik tabak çalışmalarında ise ejderha figürü tabağın ortasından fıskırır biçimde tasarlanmıştır (Görsel 8).



Görsel 7: Jonson Tsang, A Painful Pot,2013

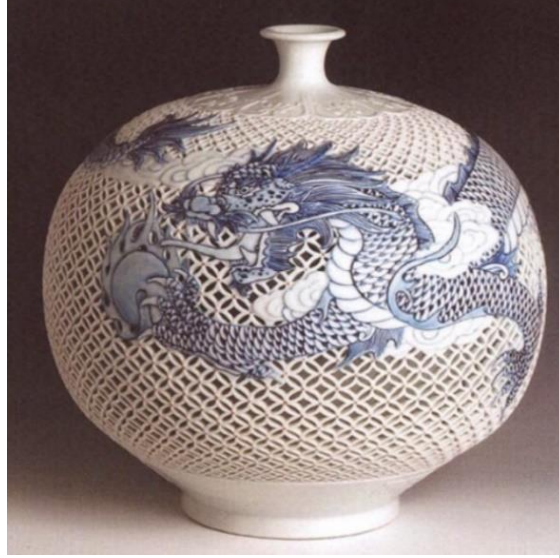


Görsel 8: Jonson Tsang, A Plate 2013

5.3.3. Jeon Seong Keun

Keun Sang Myung Sanat ve Tasarım Enstitüsü'nde profesörlük yapmış olan Jeon Seong Keun uluslararası alanda tanınan çağdaş bir Kore seramik sanatçısı olmakla birlikte, Uluslararası Seramik Akademisi'nin (IAC) konsey üyesidir. Uluslararası üne sahip olan sanatçı çift duvarlı, açık kapları ve ajur yeteneği ile ünlüdür. Eserlerinde Kore seramik sanatını yansıtan sanatçının son dönem çalışmaları, geleneksel seramik kültürü olan

çarka dayanmaktadır. Kore seramiklerinin eski geleneğinden etkilendiği görünen sanatçı, bu geleneğe ajur tekniği ile yeni bir yorum kazandırmıştır. Sanatçı, tornada oluşturduğu formlar üzerine, mitolojik ejder figürlerini formu saracak biçimde mavi renkte boya kullanarak işlemiştir. Ayrıca torna dışında fırçalık gibi objeler üzerinde de ejder figürlerine yer vermiştir.



Görsel 9: Jeon Seong Keon, ejderha çalışması

5.3.4. Nezihe Bilgülay Derler

Sanatçı, 1957 yılında güzel sanatlar akademisi Türk süsleme bölümü minyatür ve tezhip sanatı dalından mezun olmuştur. 1966 yılına kadar Burhan Toprak atölyesi ve Eczacıbaşı'nın Kartal'daki fabrikasında minyatür ve rölyef üzerine önemli çalışmalar gerçekleştirmiştir (http-2). Sanatçı, porselen sır üstü fırça dekor çalışmalarında ejderha figürüne yer vermektedir. Hatayi, penç ve gonca motifinden oluşturulan mavi ve yeşil dekorlu kompozisyonda karşılıklı iki ejderha desenin ortasına yerleştirilmiştir (Görsel 10).



Görsel 10: Ejderli porselen tabak, sırüstü, 25 cm

6.SONUÇ

Anadolu seramik sanatında mitolojik kaynaklı ejderha figürleri, Uzak Doğu ve Orta Asya sanatını takip eden bir üslup özelliğine sahiptir. Bu figürler, Selçuklu döneminde özgür bir sanat ortamı içerisinde yorumlanmış ve uzun bir süreç sonrasında karakterine ulaşarak, çeşitlilik kazanmıştır. Seramik yüzeyler üzerinde ejderha figürlerinin ortak özelliği, yılan biçiminde düğümlü, ağzı açık, dişleri sivri ve badem gözlü olmasıdır. Selçuklu mimarisi taş yüzeyler üzerinde genellikle birbirine dolanmış biçimde tasvir edilmiştir. Seramik yüzeylerde ise, figürler tek başlarına kullanıldıkları gibi sekiz köşeli çini karo yüzeyinde, sır altı fırça dekorları ile sfenks ve çift başlı kartal figürlerinin kanat ve kuyruk uçlarında kullanılmıştır. Nadir olarak, turkuaz sırlı sekiz köşeli çini yüzeyler üzerinde kabartma biçiminde kullanıldığı örnekleri de bulunmaktadır. Karo yüzeyler dışında sır altı tekniği ile bezenmiş tabakların dekorunda ise av sahnesi içerisinde yılan biçiminde tek olarak yer almaktadır. Sıraltı tekniği ile bezenmiş tabaklarda ise bazen durağan bazen ise, av mücadele sahnelerinde bulunmaktadır. Mücadeleler genellikle ay ve güneş tanrılarının mücadelesini simgeler. 12. ve 13. yüzyıl Türk seramik sanatında ejderha ve insan ikilisinin hayvan mücadele sahnelerinin ana motiflerindedir. Özellikle sır altı bezemeli tabak dekorlarındaki av sahnelerinde sultan, ejderhayı avlar biçimde yılanı andıran, pulsuz ve boynuzsuz biçimdedir. Anadolu seramiklerinde dekor unsuru olarak kullanılan ejderhaların ortak özelliği, yılan gibi kıvrak, açık ağızlı, keskin dişli ve badem gözlü olmalarıdır.

Geçmişten günümüze hemen hemen her medeniyette var olmuş, farklı kültür ve coğrafyalarda biçimsel özellikleri ile yer yer değişim gösteren ejderha figürlerinin simgesel anlam olarak ortak özelliği iyilik, bereket ve koruyuculuk anlamı yanında kötülüğü de simgeliyor olmasıdır. Anadolu seramik sanatına ait kültür öğelerinin izlerini yoğun olarak barındıran bu figürler incelendiğinde, devrin değişen yaşam şartları ve inançları paralellğinde şekil ve biçim yönünden değişime uğradığı gözlenmiştir. Selçuklu seramik sanatında 'evren' adını alan ejderhanın vücudu helezon yılan biçimindedir. Seramik tabaklarda ayaksız, rölyef kabartma yüzeylerde ise iki ayaklı olarak tasvir edilmiştir. Ayaklar profilden görülmemektedir. Genellikle ejderha figürleri; yılan vücutlu, ayaksız, kanatsız pulsuz biçimde kullanılmıştır. Bu figürler dönemin geleneksel izlerini bize aktaran önemli belge niteliği taşımaktadır. Ayrıca 12.-13. yüzyıl Selçuklu döneminden kalma seramik tabaklarda, ejderha figürü; dünya yaşamını yansıtan daireyi çevrelemektedir. Çarkı çevreleyerek ejderha, zaman akışını sağlamanın yanında evren düzenini kontrol etmektedir.

Geleneksel kültürümüzde yer alan ejderha figürleri, farklı malzeme ve teknik anlayışı ile günümüz seramik sanatında ulusal ve uluslararası seramik sanatçılarının çalışmalarına her dönem ilham kaynağı olmuştur. Masalsı anlatımı benimseyen ve bu anlamda seramik eserler üreten ulusal ve uluslararası sanatçıların, mitolojik hikâye barındıran gerçek dışı efsanevi ejderha figürlerini gelenekselleşmiş sembollerden farklı, çağdaş bir anlayışla yeniden yorumlamaya devam etmeleri, mitolojik ejderha figürünün önemli bir kültürel değer olarak, özellikle Çin ve Türk sanatında görülmeye devam ettiği düşüncesini desteklemektedir.

KAYNAKLAR

- Alsan, Ş. (2005). Türk mimari süsleme sanatlarında mitolojik kaynaklı hayvan figürleri. [Yayınlanmış Yüksek Lisans tezi]. Marmara Üniversitesi, Türkiyat Araştırmaları Enstitüsü.
- Arık, R. (2000). Kubad Abad Selçuklu saray ve çinileri, Türkiye İş Bankası Yayınları.
- Biol, İ. & Derman, Ç. (2001). Türk tezyini sanatlarında motifler, Kubbealtı Neşriyat.
- Çoruhlu, Y. (2000). Türk mitolojisinin anahatları, Kabcacı Yayınevi.
- Ergun, P. (2004). Türk kültüründe ağaç kültürü, Atatürk Kültür Merkezi Başkanlığı Yayınları.
- Oktay, Ö. (2006). Türk sanatında grifon tasvirleri, [Yayınlanmış yüksek lisans tezi]. Mimar Sinan Güzel Sanatlar Üniversitesi, Sosyal Bilimler Enstitüsü.
- Ögel, S. (1994). Anadolu'nun Selçuklu çehresi, Akbank Yayınları Kültür Sanat Kitapları.
- Öney, G. (1969). Anadolu Selçuklu sanatında ejder figürleri, Türk Tarih Kurumu Basımevi.
- Önder, M. (1991). Selçuklu devri Kubad-Abad sarayı çini süslemeleri, Türk Tarih Kurumu Basımevi.
- Önal, N. (2017). Çin mitolojisindeki ejderha motifinin çağdaş seramik biçimlerde yorumlanması, [Yayınlanmış

Yüksek lisans tezi]. Hacettepe Üniversitesi Sosyal Sanatlar Enstitüsü.

Papağan, F. (2018). Anadolu Selçuklu dönemi süslemelerinin günümüz resim ve seramik sanatı bağlamında yorumlanması, [Yayınlanmış yüksek lisans tezi]. Gazi Üniversitesi, Türkiyat Araştırmaları Enstitüsü.

Sarıç, Ö. & Mülayim, E. (2010). Anadolu Selçuklu devri sanatında görülen ejder (evren) motifinin ikonografik anlamı ve motifin yeniden yorumlanması önerisi. 3. Uluslararası Kütahya Çini Sempozyumu ve 1. Avrasya Seramik Kongresi.

Şensılay, E. (2006). Türk ikonografisinde ejderha figürü ve seramik yorumları. [Yayınlanmış yüksek lisans tezi]. Hacettepe Üniversitesi Sosyal Bilimler Enstitüsü.

İnternet Kaynakları

http-1: <https://okuryazarim.com/anadolu-selcuklu-sanatinda-ejder-figuru/> Erişim: 01.08.2021.

http-2: <https://docplayer.biz.tr/112411526-Dun-kasi-evani-bugun-cini-sergisi> Erişim: 01.08.2021.

Görsel Kaynaklar

Görsel 1: Kaynak: <https://okuryazarim.com/anadolu-selcuklu-sanatinda-ejder-figuru/> Erişim: 11.08.2021

Görsel 2: <https://docplayer.biz.tr/112559405-Selcuklu-donemi-seramiklerinde-simgeler-ve-semoller.html> Erişim : 03.08.2021.

Görsel 3: <https://i.pinimg.com/564x/73/34/eb/7334ebf47bf20dac4e00a6e55f681387.jpg> Erişim:10.07.2021.

Görsel 4: Arık, R. (2000). Kubad Abad Selçuklu saray ve çinileri, Türkiye İş Bankası Yayınları.

Görsel 5: <http://kisacames.blogspot.com/2015/02/anadolu-selcuklularinda-tas-susleme>. Erişim:13.07.2021.

Görsel 6: Önal, N. (2017). Çin mitolojisindeki ejderha motifinin çağdaş seramik biçimlerde yorumlanması, [Yayınlanmış Yüksek lisans tezi]. Hacettepe Üniversitesi Sosyal Sanatlar Enstitüsü.

Görsel 7: <https://tr.pinterest.com/pin/483996291178851328> Erişim:13.07.2021.

Görsel 8: https://thegrindsyndicate.files.wordpress.com/2014/01/dsc_9290.jpg Erişim:13.07.2021.

Görsel 9: <http://jeonseongkeun.blogspot.com/2015/02/jeon-seong-keun-poetic-space-and-form.html> Erişim :10.07.2021.

Görsel 10: <https://docplayer.biz.tr/112411526-Dun-kasi-evani-bugun-cini-sergisi> Erişim: 05.07.2021.