

Isparta Kent Merkezinde Bulunan Tescilli Konutların Özellikleri, Koruma Sorunları ve Değerlendirme Önerileri

A. TÜRK

Süleyman Demirel Üniversitesi, Mühendislik-Mimarlık Fakültesi, Şehir ve Bölge Planlama Bölümü, ISPARTA

Özet: Akdeniz Bölgesinde Göller Bölgesinin merkezi durumunda olan Isparta kenti, tarih boyunca farklı etnik ve dinsel kökene sahip insanları bünyesinde barındırmış bir yerleşim merkezidir. Kilise, cami, hanlar, dükkanlar ve çok sayıda geleneksel konuttan oluşan tarihi dokusuyla, özgün niteliklerini halen koruma çabası içindedir. Ancak, son yıllardaki gerek nüfus artışı, gerekse tarihi dokunun konum itibarıyla kent merkezine çok yakın olmasından dolayı geleneksel doku günden güne yok olma tehlikesiyle karşı karşıyadır. Yeni kentsel gelişmelerin geleneksel dokuyu yok sayarak, düzensiz ve kimliksiz bir şekilde gelişiyor olması tarihi doku için büyük bir sorundur. Isparta kentinin tarihsel dokusunun koruma sorunlarının çağdaş yöntemlerle araştırılması, özellikle tarihi tescilli konutların özelliklerinin belirlenmesi, sorunlarının tespit edilmesi, buna göre gerekli müdahalelerin yapılması ve günümüz koşullarına göre değerlendirilmesi önem arz etmektedir. Bu çalışma kapsamında, Isparta kent merkezinde yer alan tescilli konutların koruma sorunları, genel yerleşim özellikleri, plan düzenleri, cephe düzenleri, yapısal sistemleri detaylı bir şekilde incelenmiş ve temsil ettikleri tarihsel dönemin özelliklerini kaybetme tehlikesi ile karşı karşıya olan bu yapıların sürdürülebilirliğini sağlamak için bilinçli koruma uygulamalarına hız kazandırmak amacıyla öneriler getirilmiştir.

Anahtar Kelimeler: Isparta, Tarihi Doku, Koruma, Sürdürülebilirlik, Restorasyon

Characteristics, Conservation Problems and Proposals for Refunctioning of Officially Registered Historical Dwellings In Isparta City Center

Abstract: Isparta city, which is the center of the Lakes Distrikt in the Mediterranean, is a settlement housing of the people with different ethnical and religious origin throughout history. It makes an effort to conserve its original qualities with its historical fabric consisting of churches, mosques, khans, shops and traditional residents. However, on account of the rise in the population and close location of the historical fabric to the city center, traditional fabric faces the danger of nonexistence. It is an important problem for historical fabric that the new urban developments occur irregularly and without any identity by neglecting the fabric. Researching the issues about the conservation of the historical fabric of Isparta city with contemporary methods, determining the qualities and the problems of the historical registered residents are very significant. In the extent of this study, conservation problems of registered residents in the city center, their general layouts, arrangements in the plans and elevations, structural systems are examined in detail and make some proposals for accelerating the conservation applications in order to provide the sustainability to these buildings which faces the danger of losing the qualities of their historical period.

Keywords: Isparta, Historical Fabric, Conservation, Sustainability, Restoration

Giriş

Isparta ilinin genel konumu, Akdeniz Bölgesinde Göller Bölgesinin merkezindedir. İl, yüksek ve dağlık bir bölgede kurulmuştur. Doğuda Torosların bir kolu olan Davraz Dağı, güneyde Kundaklıbeli, Sidre, Karatepe, batıda Hisar Tepesi ve Gölcük Tepeleri, kuzeyde Kayı ve Çünür Tepecikleri ile çevrilmiştir. İlin batı kesiminde yer alan başlıca yükseltiler Davraz, Barla ve Kapı Dağları ile Akdağdır. Topraklarını doğudan Konya, güneyden Antalya, güneybatıdan Burdur, batıdan ve kuzeyden Afyon illeri çevirir. Yüzölçümü 8933 km² olan Isparta ilinin rakımı 1024m'dir [3].

Isparta kenti arkeolojik, tarihsel ve kültürel değerler açısından zengin bir konuma sahiptir. Bu çalışma kapsamında, Isparta kentinin tarihsel ve kültürel yapı stoklarını oluşturan tescilli konutlar, plan ve cephe özelliklerine göre sınıflandırılmış ve ayrıntılı olarak incelenmiştir. Bunun yanında bu yapıların kullanıcıları ile anketler yapılarak yapılarla ilgili değerlendirmeler yapılmış, koruma sorunları tespit edilmiş ve çözüm önerileri getirilmiştir. Tarihsel yapılar daha yoğun olarak, Isparta Belönü Çayının kuzey kesiminde bulunan Aksu caddesi, Fabrika Caddesi, Belönü Çayı ve Kaymakkapı Meydanının çevrelediği alanda yer almaktadır. Daha önceleri sit alanı bütünlüğü içerisinde korunan bu yapılar artık günümüzde tek yapı ölçeğinde korunmaya

çalışılmaktadır [7]. Sayıları ne yazık ki zamanla azalmaktadır. 1984 yılına kadar 85 olan tescilli konut sayısı bugün itibarıyla 58'e düşmüştür. Isparta Kenti'nin tarihi evleri genelde üzeri toprak damlarla örtülü ahşap çatılı evler olup, alt katlarda kiler, mutfak, ahır, ambar gibi mekânlar, üst katlarda oturma ve yatak odaları, salon ve hanaylar bulunmaktadır. Her evin önünde veya arkasında büyük sayılabilecek bir bahçe bulunur. Giriş cepheleri doğu, batı veya kuzeye bakan evler pek azdır. Odaların büyüklüğü 4m ve tavan yüksekliği 3-3,5m kadardır. Yaz ve kış odaları başkadır. Odaların kışın güneş görmesi, yazın serin olması yerel iklim özellikleri açısından önemlidir. [2].

Isparta Evleri genel olarak üç gruba ayrılır. Birinci grup Ağa Evleri ve Hanaylı Evler olarak ikiye ayrılan Türk Evleri'dir. Türk tipi evlerin gerek plan özellikleri gerekse cephe özellikleri Isparta'daki bu evlerde de görülmektedir. Isparta ilinde, 1920'lere kadar Türkler, Rumlar ve Yörükler ile 19.y.y.'da Kafkasya'dan ve Rumeli'den gelen göçmenler geleneklerini sürdürerek bir arada yaşamışlardır. Kafkasya'dan göç ederek gelen Ermeniler, Isparta'ya kendine has bir mimari üslup getirmişlerdir. Bu üslup, Ermeniler'in yerleşik halkla iç içe yaşaması sonucunda kompozit bir hale dönüşmüş ve sonucunda yapılan yapılara da Acem Evleri denilmiştir.

İkinci gruba giren bu evler, Türk evlerine oranla daha kapalı bir mimariye sahiptir. Isparta'da yaşayan Rumlar da kendilerine özgü bir mimari anlayış getirmişlerdir. Rumlar tarafından yapılan, daha çok kapalı mimariye yönelik yapılar da Rum Evleri olarak adlandırılır. Üçüncü ve son grup olan bu evlerde Türk evlerinden farklılıkları süslemelerden kaynaklanmaktadır. [5]. Genel olarak bu üç grup konutlardaki plan tipolojisi incelendiği zaman iki katlı konutların çoğunlukta olduğu ortaya çıkmaktadır. Bunun sebebi ise eskiden Isparta ve civarında yaşayan halkın çiftçilik ve hayvancılık yanında kısmen halıcılıkla meşgul olmalarıdır. Bunun sonucunda, konutla işçiliği birleştiren bir ekonomik sosyal yapı oluşması ve emniyet nedeniyle katlı plan tipleri tercih edilmiştir. Bu evlerde zemin kat halı atölyesi, kiler, ahır ve samanlık, birinci kat ise yaşama hacimlerini içermektedir. Bu şekilde inşa edilen evlerde ayrıca avluya bakan odaların önünde büyükçe iki teras bulunur. Zemin kattaki teras tarım aletlerinin konulduğu bir depo, birinci kattaki teras ise yazın aile fertlerinin gün boyu oturdukları günlük yaşantının geçtiği bir mahal olarak kullanılmaktadır.

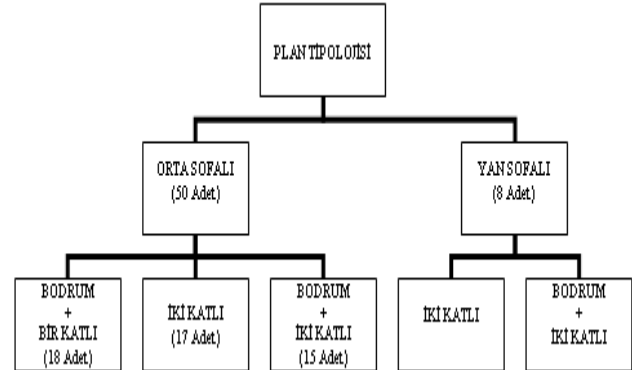
Isparta Kent Merkezinde Bulunan Tescilli Konutların Özellikleri

Isparta kent merkezinde tarihi dokunun yoğun olduğu alan, Isparta Belönü Çayının kuzey kesiminde bulunan Aksu Caddesi, Fabrika Caddesi, Belönü Çayı ve Kaymakkapı Meydanının çevrelediği alandır. 1977 yılında sit alanı ilan edilen ve daha sonra çeşitli nedenlerle sit alanı özelliği kaldırılıp sokak ve tek yapı ölçeğinde koruma uygulamalarına devam edilen bu alan içerisinde bulunan tescilli konutlar bu çalışmaya dahil edilmiştir (Şekil 1) [6].

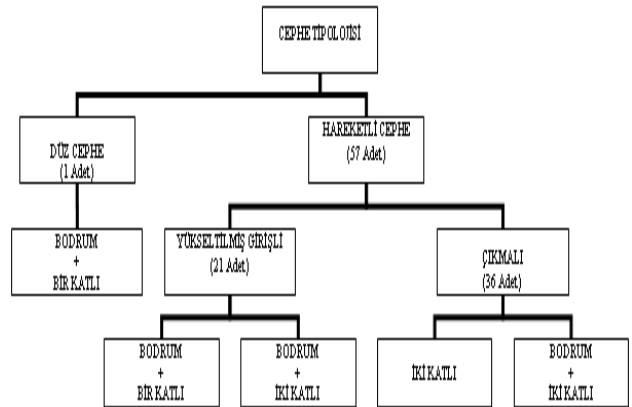


Şekil 1. Isparta Kent Planı

Isparta kent merkezinde bulunan tescilli konutlar plan ve cephe özelliklerine göre sınıflara ayrılmıştır. Plan sınıflandırmasında konutların girişleri ele alınarak orta sofalı ve yan sofalı, cephe sınıflandırmasında ise konutların girişleri ve cephe hareketleri incelenerek düz ve hareketli cepheler olarak gruplar oluşturulmuştur (Şekil 2,3) [6].



Şekil 2. Isparta Kent Merkezindeki Tescilli Konutların Plan Tipolojileri



Şekil 3. Isparta Kent Merkezindeki Tescilli Konutların Cephe Tipolojileri

Plan Tipolojisi

Isparta Kent merkezindeki tescilli konutların plan tipleri incelendiğinde, genelde zemin katı taşlık, onun etrafında servis hacimleri ve kışık odalardan oluştuğu görülmektedir. Üst katlar ise, odalardan ve onların açıldığı sofalardan meydana gelir. Evlerin odaları özenle işlenmiş, tavanları ise genelde ahşap tekne tavan olarak tasarlanmıştır. Genel olarak bu evler sokağa cephe ve bahçeli evler olarak inşa edilmiştir. Yöresel özellik gösteren bu konutların plan tipolojisi konutların girişleri esas alınarak, orta sofalı ve yan sofalı olarak iki ana gruba ayrılmıştır.

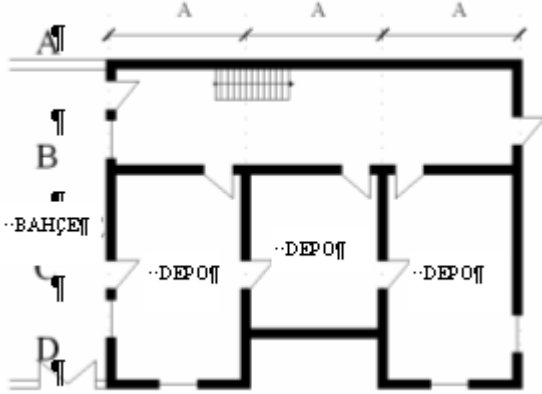
Orta Sofalı Konutlar

Isparta Kent merkezinde bulunan tescilli konutlarda temelde iki plan tipolojisi görülmektedir. Bunlardan en sıklıkla görüleni orta sofalı konutlardır. Bu tip konutlarda genel olarak simetrik bir plan düzeni görülmektedir. Zemin katta bütün odaların ve giriş kapısının açıldığı ortada bir sofa bulunmaktadır. Bahçeli evlerde genelde bahçe bağlantısı da bu sofadan sağlanmaktadır. Zemin katta genel olarak yaşama eylemlerinin gerçekleştirildiği mekânlar bulunmaktadır. Üst katta ise genelde yine ortada bir sofa ve iki yanında kapıları sofaya açılan odalar

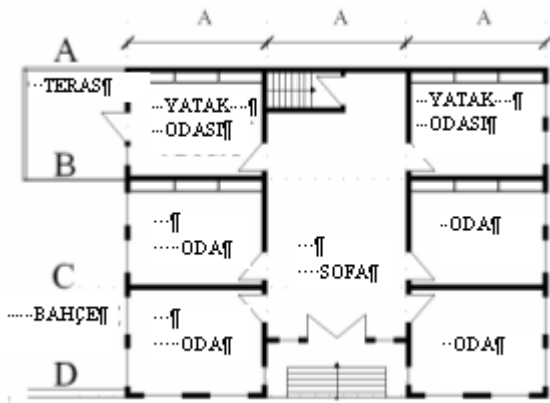
bulunmaktadır. Üst kata çıkış bağlantısı da zemin sofasına açılan bir mekândan sağlanmaktadır. Orta sofalı konutlarda üç çeşit kat oluşumu görülmektedir.

A. Bodrum + Bir Katlı Konutlar :

Isparta Kent merkezinde görülen orta sofalı plan tipinin sıklıkla rastlanan örnekleri bodrum üzeri zemin kat şeklinde inşa edilendir. Bu konutlarda genellikle bodrum katlar odunluk ve depo olarak kullanılmaktadır. Bu tip evlerin plan düzenleri ölçeksiz krokilerle aşağıda belirtilmiştir (Şekil 4).



Bodrum Kat Planı



Zemin Kat Planı

Şekil 4. 12 Tescil Numaralı Konutun Bodrum Kat ve Zemin Kat Planı

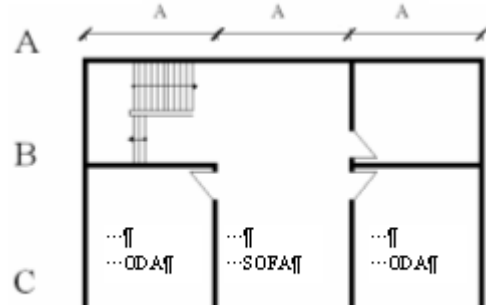
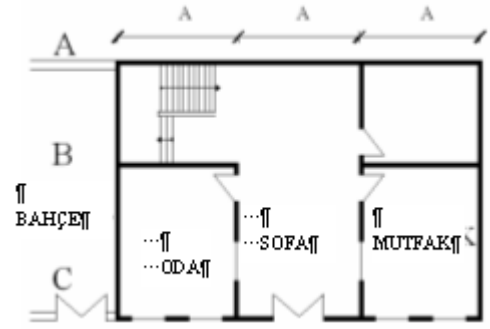
B. İki Katlı Konutlar :

Isparta Kent merkezinde orta sofalı plan tipinde bir diğer rastlanan örnek ise iki katlı olarak inşa edilen konutlardır. Bu konutlarda giriş zemin kattan sağlanmaktadır. Zemin katta ortada bir sofa ve bu sofanın iki yanında sofaya açılan odalar bulunmaktadır.

Genel olarak zemin kat yaşama ve yatma eylemlerini bir arada barındırmaktadır. Bu konutlarda üst kat bağlantısı zemin sofasına açılan bir merdivenle sağlanmaktadır. İkinci kat aynı zemin katta olduğu gibi ortada bir sofa ve bu sofanın iki yanında sofaya açılan odalardan oluşmaktadır.

Genellikle üst kat, ısı kayıplarının önlenmesi ve mekân çokluğundan kullanılmamaktadır.

Bu tip evlerin plan düzenleri ölçeksiz krokilerle aşağıda belirtilmiştir (Şekil 5).



Birinci Kat Planı

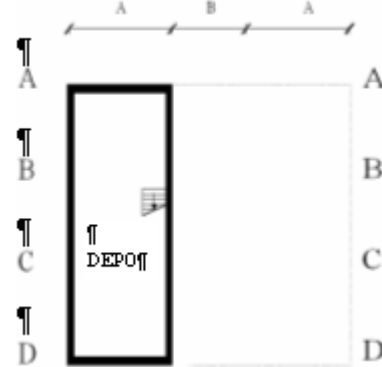
Şekil 5. 45 Tescil Numaralı Konutun Zemin Kat ve Birinci Kat Planı

C. Bodrum + İki Katlı Konutlar :

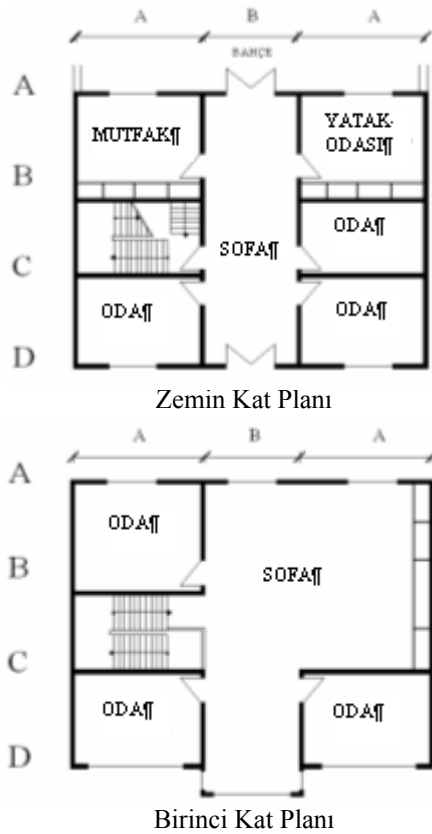
Isparta Kent merkezinde orta sofalı plan tipinde son olarak rastlanan örnek ise bodrum kat üzeri iki katlı olarak inşa edilen konutlardır. Bu konutların yoğunluğu da iki katlı örneklerine göre hemen hemen aynıdır. Bu konutlarda giriş zemin kattan sağlanmaktadır. Orta sofalı konutların ortak özelliği olan, zemin katta ortada bir sofa ve bu sofanın iki yanında sofaya açılan odalar bu tipolojide de bulunmaktadır.

Bodrum kat genellikle depo ve odunluk olarak kullanılmaktadır. Bodrum bağlantıları konutun içinden sağlanmaktadır. Genel olarak zemin kat yaşama ve yatma eylemlerini bir arada barındırmaktadır.

Bu konutlarda üst kat bağlantısı zemin sofasına açılan bir merdivenle sağlanmaktadır. İkinci kat aynı zemin katta olduğu gibi ortada bir sofa ve bu sofanın iki yanında sofaya açılan odalardan oluşmaktadır. (Şekil 6).



Bodrum Kat Planı



Şekil 6. 8 Tescil Numaralı Konutun Bodrum, Zemin ve Birinci Kat Planı

Yan Sofalı Konutlar

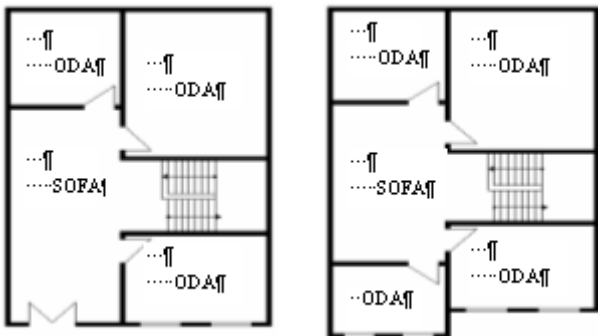
Yan sofalı konut plan tipine, orta sofalı plan tipine göre daha az rastlanır. Bu tipolojide orta sofadan farklı olarak bina yan cephesine dayalı bir sofa ve tek tarafından odaların açıldığı bir yan sofa bulunmaktadır.

Aynı zamanda konut giriş kapısı da bu sofaya açılmaktadır. İki katlı konutlarda üst kata bağlantı ise sofanın bir bölümünden sağlanmaktadır.

A. İki Katlı Konutlar :

İsparta Kent merkezinde pek rastlanmayan yan sofalı konutlardan ilki iki katlı olanlardır.

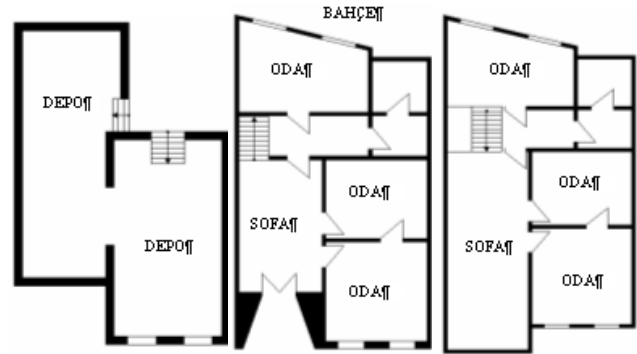
Genelde yaşama mekânlarının bulunduğu zemin kattan bir merdivenle yatma eylemlerinin gerçekleştiği üst kata ulaşılmaktadır. Üst kat ise sofanın bir yanına dizilmiş ve sofaya açılan mekânlardan oluşmaktadır (Şekil 7).



Şekil 7. 38 Tescil Numaralı Konutun Zemin ve Birinci Kat Planı

B. Bodrum + İki Katlı Konutlar :

Yan sofalı konutların son örneği ise bodrum üzeri iki katlı olanlardır. Tescilli yan sofalı konutlar içerisinde en çok bu sınıf bulunmaktadır. Bu konutların girişleri zemin kattan genellikle düzayak sağlanmaktadır. Bu tür konutlarda dış yan sofa görülebildiği gibi içine kapanık yan sofa örneklerine de rastlanmaktadır. Her iki plan tipolojisinin çizim örnekleri aşağıda verilmiştir (Şekil 8).

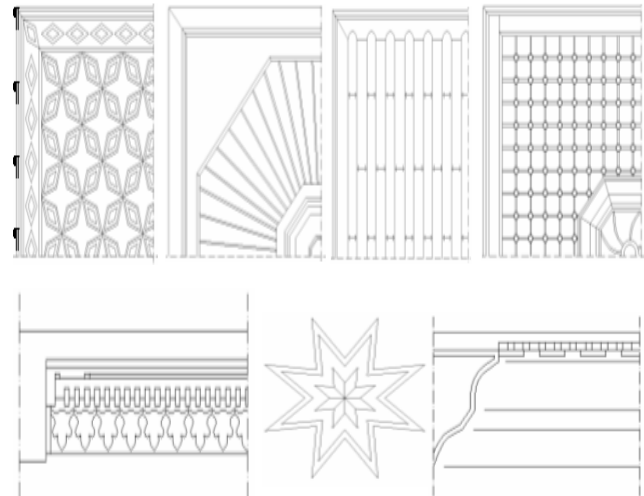


Şekil 8. 4 Tescil Numaralı Konutun Bodrum, Zemin ve Birinci Kat Planı

Plan Elemanları

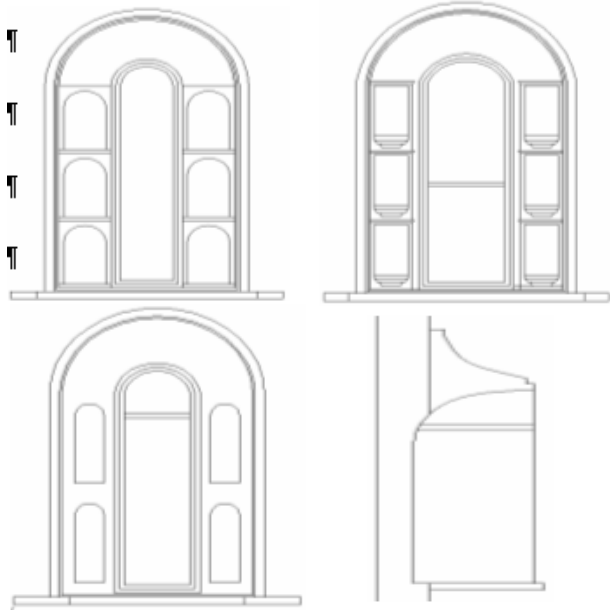
İsparta tescilli sivil mimarlık yapılarından incelenen konut örneklerinde, iç hacim genelde yalın olarak tasarlanmıştır. Süsleme ve bezemeli tavan, ocak gibi elemanlara pek rastlanmamaktadır. İç mekan donatıları zengin olmayan bu evlerde plan elemanları olarak tavanlar, şerbetlikler, kapılar ve dolaplar incelenmiştir [4].

Tavanlar : Genellikle dikdörtgen ve yuvarlak kesitli tavanlar ahşap ya da alçı silmelerle çevrelenmiştir. Bu silmeler değişik motiflerle de bezenmiş olarak görülebilir. Tavan işlemleri çoğunlukla ahşap işçiliğine sahiptir. Yer yer alçı tavanlara da rastlanmaktadır. Günümüzde tavan döşemelerinin hemen hemen hepsi orijinal halini yitirmiş çeşitli boya müdahalelerine uğrayarak görünümünü değiştirmiştir. Bu konutlarda genellikle birden fazla tavan çeşitlerine rastlamak mümkündür. Tescilli konutlarda bulunan tavan çeşitlerinin plan ve kesitleri aşağıda verilmiştir (Şekil 9).



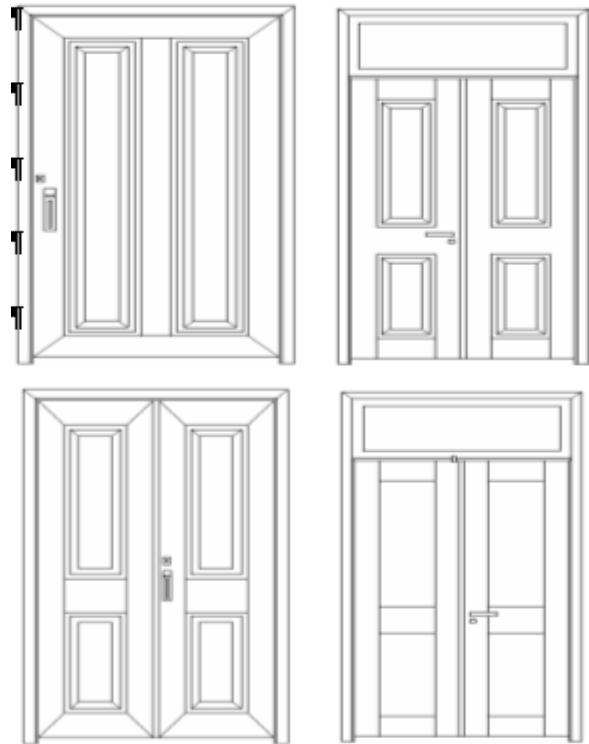
Şekil 9. Tescilli Evlerde Görülen Ahşap Tavan Planları ve Kesitleri

Şerbetlikler : Genellikle gömme dolaplarla ya da tek başlarına duvara gömme olarak, alçıdan imal edilmektedirler. Böyle bir yapı elemanına zamanla gerek duyulmamasından, bugün evlerde bulunan şerbetlikler kullanılmamakta, sadece dekoratif amaçlı korunmaktadır (Şekil 10).



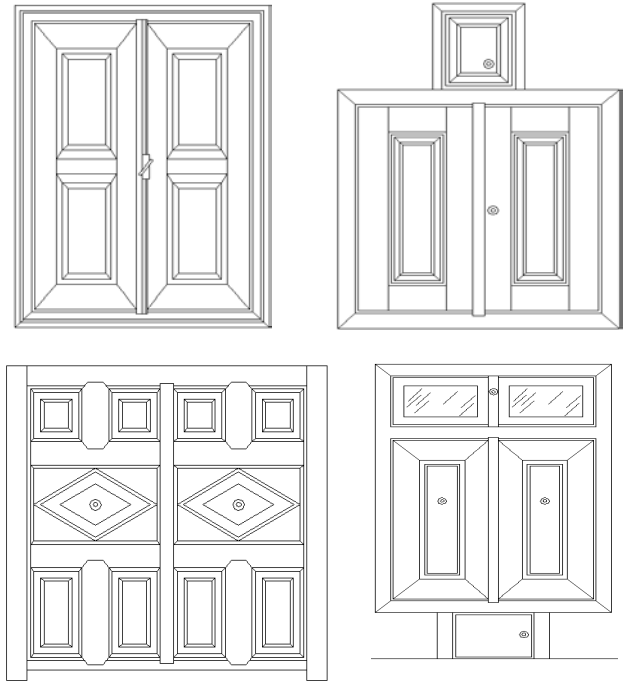
Şekil 10. Tescilli Evlerde Görülen Şerbetliklerin Görünüşleri ve Kesitleri

İç Kapılar : Konutlarda çeşitli iç kapı modellerine rastlamak mümkündür. Kapılar göbekli olarak ya tek kanatlı, ya da çift kanatlı olarak yapılmıştır. Kapıların büyük bir kısmı korunmaktadır. Zamanla gerçekleşen yıpranmaları en aza indirmek için kapılar da, tavan döşemelerinde olduğu gibi çeşitli renklere boyanmıştır (Şekil 11).



Şekil 11. Tescilli Evlerde Görülen İç Kapı Örneklerinin Ön ve Arka Görünüşleri

Gömme Dolaplar : Tescilli konutların hepsinde duvarlara gömülmüş olarak bulunan bu dolaplar, ahşap işçiliği ile yapılmıştır. Dekoratif kapaklara sahip olan bu gömme dolaplar günümüzde de eşya ve elbise koymak için kullanılmaktadır. Kimi gömme dolapların içinde gusülhaneler bulunmaktadır. Zamanla çeşitli boyamalara maruz kalmalarına rağmen orijinalliklerinden fazla bir şey kaybetmemişlerdir. Bir duvar boyunca devam eden dolaplara rastlandığı gibi, duvarın ortasında küçük bir bölmeden oluşan dolaplara da rastlamak olasıdır. Tescilli evlerde yaygın olarak görülen dolap modellerinin görünüşleri aşağıda verilmiştir (Şekil 12).



Şekil 12. Tescilli Evlerde Görülen Gömme Dolap Örneklerinin Görünüşleri

Cephe Tipolojisi

Isparta kent merkezinde bulunan tescilli evlerin cephe düzenleri düz cepheler ve hareketli cepheler olarak iki ana gruba ayrılmıştır [4].

Düz Cepheler

Bu tür cephe örneklerine Isparta Kent merkezindeki tescilli evlerde çok rastlanmamaktadır.

Bu gruba giren konutlarda cephe hareketleri bulunmamakta ve konuta girişler tretuar seviyesinden sağlanmaktadır (Şekil 13).



Şekil 13. 53 Tescil Numaralı Konutun Giriş Cephesi

Hareketli Cepheler

Isparta Kent merkezinde bulunan tescilli evlerin çoğu hareketli cepheler sınıfına girmektedir. Bu sınıflandırma bina giriş cephelerine göre yapılmış olup iki alt başlığa ayrılmaktadır.

Yükseltilmiş Girişli Cepheler

Yükseltilmiş girişli konutlar, zemin kotuna basamakla ulaşılan konutlardır. Bu konut tipleri de bodrum üzeri tek katlı ve bodrum üzeri iki katlı konutlar olarak görülmektedir.

A. Bodrum + Bir Katlı Konutlar :

Girişin zemin kattan sağlandığı bu konutlarda giriş, tretuar kotundan birkaç basamakla çıkılarak sağlanmaktadır. Genellikle bodrum katları yüksekliklerinin yarısı kadar zeminden yükselmektedir (Şekil 14).



Şekil 14. 12 ve 3 Tescil Numaralı Konutların Giriş Cepheleri

B. Bodrum + İki Katlı Konutlar :

Tescilli konutlar arasında yüksek kottan girişi sağlanan bodrum üzeri iki katlı konutlar bulunmaktadır. Bu konutlarda da zemin döşemesi yükseltildiği için bodrum katlar tabii zemin kotundan yukarıda bulunmaktadır (Şekil 15).



Şekil 15. 25 ve 29 Tescil Numaralı Konutların Giriş Cepheleri

Çıkmalı Cepheler

Giriş cephesinde herhangi bir cumba hareketi bulunan tescilli evler bu sınıfa girmektedir. İki ve üzeri kata sahip olan evlerin hepsinde çeşitli cumbalara rastlanmaktadır. Bu evlerde cumbalar, cephenin her iki yanında bulunduğu gibi girişin üzerinde tek bir cumba olarak da karşımıza çıkmaktadır. Bu kapalı çıkmaların pencere düzenleri de cephenin bir devamı gibi görünmektedir. Çoğu örnekte cumba kenarlarında çeşitli motifleri bulunan ahşap ya da taş köşebentler bulunmaktadır. Genellikle cumba altlarında, ahşap tavan döşemeleri gibi çeşitli süslemelere rastlamak mümkündür. Cumba önlerinde ise düz ahşap alınlıklar olabildiği gibi süslemeler bulunan ahşap cumba alınlıkları da vardır.

A. İki Katlı Konutlar :

Çıkmalı cephelerde iki katlı örneklere pek fazla rastlanmamaktadır. İki katlı konutlarda giriş kaldırım kotundan sağlanmaktadır. Bu yapılarda cumba orta ya da yan sofanın sonunda bulunur (Şekil 16).



Şekil 16. 6 ve 45 Tescil Numaralı Konutların Giriş Cepheleri

B. Bodrum + İki Katlı Konutlar :

İki katlı konutlara göre sayıları oldukça fazla olan bu sınıftaki konutların girişleri düz ayak olabildiği gibi yükseltilmiş girişli de olabilir. Çıkmalar ikinci katta sofanın bir uzantısı gibi yola doğru uzanmaktadır. Sofanın bir parçası olabildiği gibi cumbalar, kapatılarak sofaya açılan bir mekân olarak da kullanılabilir.

Bu tipolojideki konutlarda cumbalar, cephenin her iki yanında bulunabildiği gibi cephenin bütün yüzünü kapladığı görülebilmektedir. Konutların cephe çizimleri aşağıda verilmiştir. Çizimlerde sadece cumbaların görüldüğü, konutların giriş cephesi bulunmaktadır. Bazı konutların arka cephelerinde de yer yer çıkmalara rastlamak mümkündür (Şekil 17).



Şekil 17. 25, 41 ve 8 Tescil Numaralı Konutların Giriş Cephesi

Cephe Elemanları

Çalışmada, tescilli yapıların karakteristik özelliklerini belirleyen cephe elemanlarından cumbalar, pencereler, söveler-köşebentler, saçaklar, dış kapılar incelenmiştir.

Cumbalar (Çıkmalar): Eski Türk evlerinde sıklıkla rastlanan çıkmalardır cumbalar. Isparta kent merkezinde bulunan tescilli konutların ikinci katlarında, yola doğru çıkmalar şeklinde çeşitli cumbalar bulunmaktadır (Şekil 18).



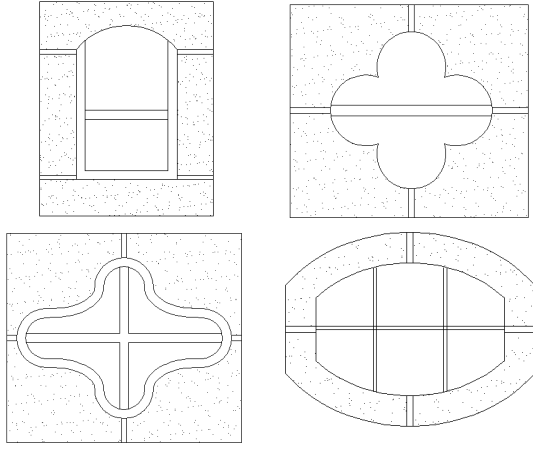
Şekil 18. Tescilli Konutlarda Çıkma Örnekleri

Pencereler : Tescilli konutlarda genellikle giyotin pencere tiplerine rastlanmaktadır. Taş işçiliği ile yapılan konutlarda pencereler taş sövelerle süslenmiş, ahşap duvarlara açılan pencereler ise ahşap pervazlarla çerçevelenmiştir.

Tipik bodrum, zemin ve üst kat pencere tipleri aşağıda gösterilmiştir (Şekil 19, 20).

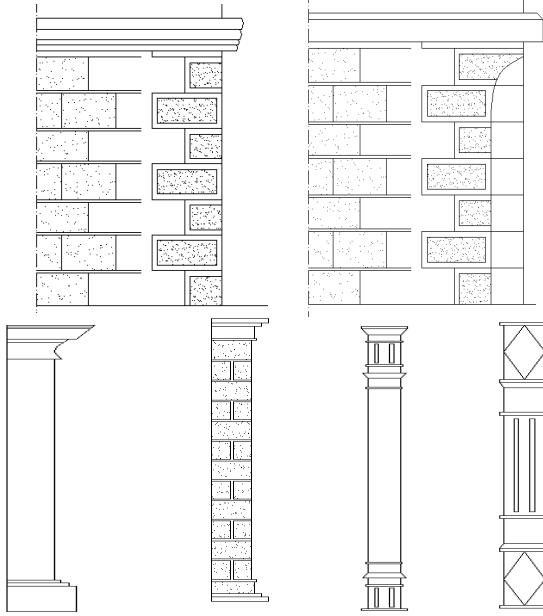


Şekil 19. Tescilli Konutlarda Alt Kat ve Üst Kat Pencereleri



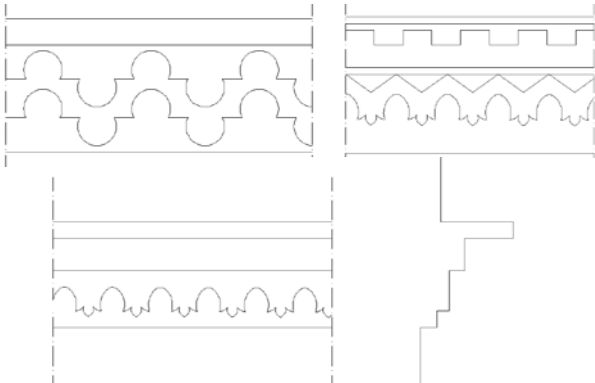
Şekil 20. Tescilli Konutlarda Bodrum Kat Pencereleri

Söveler-Köşebentler: Tek katlı konutlarda cephe kenarlarına, iki katlı konutlarda ise cumba kenarlarına konan köşebentler, ahşap olabildiği gibi taştan yapılmış da olabilir. Çeşitli motifleri olan köşebentlerden en yaygın olanlarının çizimleri aşağıdadır (Şekil 21).



Şekil 21. Tescilli Konutlarda Zeminde Taş Köşebentler ve Üst Kat ve Cumbalarda Bulunan Köşebentler

Saçaklar-Çıkma Bordürleri: Genellikle çatı saçaklarında ya da cumba alınlıklarında bulunan ahşap motiflerdir. Tamamen el işçiliği olan elemanlar, bakımsızlık yüzünden özelliklerini kaybedip, çürümektedirler (Şekil 22).



Şekil 22. Tescilli Konutlar - Cumba ve Saçak Bordürleri

Dış Kapılar : Konutların genellikle ana caddeye şçiliği görülen konutlarda, giriş kapılıbakan giriş kapıları ahşap işçiliği ile imal edilmiştir. Taş iarı da taş sövelerle çerçeveslenmiştir. Dış kapılar, oldukça yüksek ve camlıdır. Hemen hemen hepsi çift kanatlıdır. (Şekil 23).



Şekil 23. Tescilli Konutlarda Dış Kapı Örnekleri

Malzeme ve İnşa Teknikleri

Eski Isparta evlerinin ana yapı malzemesi genellikle taştır. Zemin katlar ve bodrumlar genellikle bütünüyle taştan inşa edilmiştir. Bazı evlerin kuzeye bakan duvarları ise taş karkas olarak yapılmıştır. Üst katların duvarları kerpiç dolgu “hımiş” veya bağdadi olarak inşa edilmiştir. Ahşap, evin taşıyıcı sisteminde, doğramalarda, tavan ve taban döşemelerinde kullanılmıştır. Bu ana malzemelerin dışında toprak ve alçı gibi malzemeler de kullanılmıştır. Arka ve yan cepheleri taş duvar olarak inşa edilen evlerin diğer kısımları ahşap bağdadi olarak inşa edilmiştir. Sıva malzemesi olarak çoğunlukla saman katkılı sıva harcı haline getirilen çamur kullanılmıştır.

Yapılara kimlik kazandırma bakımından önemli bir yere sahip olan bu plan ve cephe elemanlarının yapım tekniklerinin, malzemelerinin ve ustalarının günümüzde kolay bulunamaması da bir koruma sorunu olarak karşımıza çıkmaktadır. Zamanla yıpranan yapıların plan ve cephe düzenlerine yapılan bilinçsiz müdahalelerde yapıların kimliklerinde bozulmalara yol açmaktadır [1].

Isparta Kent Merkezinde Bulunan Tescilli Konutların Koruma Sorunları

Isparta kent merkezinde bulunan tescilli yapıların çoğu yıpranma tehlikesi ile yüz yüze gelmiştir. Bu yapılar çoğunlukla hava koşulları, zemin hareketleri gibi doğal sebeplerden etkilenmiştir. Doğal sebeplere insan etkileri ile oluşan yangın, bilinçsiz müdahale, yıpratma gibi etkenler de eklenince yapıların yıpranması kaçınılmaz bir hal almıştır.

Bir dönemin tanıkları olan yapıların, zamanın gereklerine ayak uydurması için restorasyon adı altında bir takım değişiklikler yapılmaktadır. Isparta kent merkezi'nde bulunan tescilli konutlarda çoğu bilinçsiz olan bu müdahaleler yapının tarihsel özelliğini bozmakta ve yapıya zarar vermektedir. Zamana yenik düşen ve yıpranan kapı, pencere, sıva ve boya gibi dış cephe elemanlarının gelişigüzel, orijinaline aykırı yenilenmesi, yapının tarihsel kimliğine zarar vermektedir. Isparta kent merkezindeki tescilli yapılara bakıldığı zaman bu tür yanlış uygulamalar sıklıkla görülmektedir. Özellikle kent merkezinde yoğun olarak görülen tescilli yapılarda bakımsızlık hemen dikkati çekmektedir. İçinde yaşayanların olmadığı evler, çürüme ve yok olma tehlikesi ile karşı karşıya kalmaktadır. Tescilli 58 adet konuttan 4 adedi yangın sonucu, 3 adedi içlerinde oturanlar olmadığı için bakımsızlıktan ileri derecede yıpranmış, oturulamaz ve kullanılamaz hale gelmiştir. İçerisinde oturulmayan ve yıpranma tehlikesiyle karşı karşıya kalan 6 tescilli konut daha bulunmaktadır. 1930'lu dönemlere ait bu yapılarda ağırlıklı olarak kiracılar bulunmaktadır.

Isparta kent merkezinde bulunan tescilli konutlarda yaşayan insanların durumlarının tespiti ve yaşadıkları konutların özelliklerinin belirlenmesi için bir anket çalışması yapılmıştır. Konutlarda yaşayanlarla yapılan anket yardımıyla, insanların sosyo-ekonomik durumları, konutlarda ikamet süreleri, tescilli konutları tercih nedenleri, konutlarda yapmış oldukları değişiklikleri, memnuniyet durumları ve diğer sorunları tespit edilmeye çalışılmıştır.

Anket uygulaması sonucunda konutlarda ikamet edenlerin %66'sının kiracı ve %44'ünün de konut sahibi olduğu belirlenmiştir. Konutların kent merkezine yakın bir konumda olmalarına rağmen konfor durumlarına bağlı olarak kira bedellerinin diğer konutlara göre %50'inin üzerinde daha ucuz olduğu görülmüştür. Aynı zamanda kullanım alanı bakımından büyük olan bazı konutların bölünerek birden çok aileye kiraya verildiği ve bu uygulamanın yapıların yıpranmalarını hızlandırdığı ve kimliklerinde bozulmalara neden olduğu tespit edilmiştir. Tescilli konutlarda kalan konut sahiplerinin bu yapıları tercih etmelerinin en önemli nedeni başka kalacak yerlerinin olmaması ve yapıların merkezi bir konumda bulunmasıdır. Konut sahipleri ile yapılan görüşmelerde konut sahiplerinin %77'sinin konuta miras yoluyla, geri kalanların ise satın alma yoluyla sahip oldukları ortaya çıkmıştır. Tescilli konutlarda yaşayanların bu konutlarda ikamet süreleri değişiklikler göstermektedir. 5 yıl ve altındaki zaman diliminde ikamet edenlerin %73'ü tescilli konutlarda kiracı, 5 yıl üzerindeki zaman diliminde ikamet edenlerin %50'si ise konut sahibidir. Tescilli konutlarda yaşayan kiracıların bu konutların tercih nedenleri (%60) kiralardan uygun olması ve yapının konumudur. Kullanıcıların %6'sı tercih nedeni olarak yapının tarihsel niteliğini göz önünde bulundurdıklarını ifade etmektedirler. Yapılan anket sonuçlarına göre, tescilli konutlarda oturanların %37'si konutlarından memnun, %73'ü ise ısı kayıpları, konutların yıpranmış olması, düşük konfor, bakım ve onarım giderlerinin çokluğu vb. gibi nedenlerden dolayı yaşadıkları konutlardan memnun değillerdir.

Sonuçlar ve Öneriler

Yapılan araştırmalar, incelemeler ve anket çalışmaları sonucunda, Isparta kent merkezinde bulunan tescilli konutların koruma sorunları ve sorunların çözüm önerileri şöyle sıralanabilir;

-Koruma sorunlarının başında tarih ve kültür bilincinde görülen eksiklik gelmektedir. Eski tarihi yapılar, ne denli değerli olurlarsa olsun, koruma konusunda bilinçsiz olan sahipleri için ilk fırsatta yıkılıp yerine yenisinin yapılması gereken, köhne ve işe yaramaz yığınlardır. Bunun tersini savunmak, zaten eğitim düzeyi oldukça düşük olan eski eser sahipleri için inandırıcı olmaktan çok uzaktır. Bu nedenle, koruma konusunda daha yetkili kılınacak yerel yönetimlerin en kısa zamanda koruma örnekleri (afiş, dia, fotoğraf vb. görsel malzemeler) ile ilgili olarak periyodik sergiler, seminerler ve toplantılar düzenleyerek koruma konusunda halkı bilinçlendirmeleri gerekmektedir.

-Koruma konusunda kalifiye eleman temini için, konuya ilişkin eğitilmiş teknik eleman yetiştirilmesi çabalarına hız verilmelidir. Ayrıca konuya ilişkin tarafların katılımı ile toplantı, komisyon çalışmaları, çalıştaylar yapılması ve acilen eğitim çalışmalarının başlatılması gerekmektedir.

-Tescilli konutların tarihsel gelişimleri, genel bölgesel özellikleri, sosyal ve ekonomik düzenle ilişkileri uzmanlar tarafından ayrıntılı olarak incelenmemiştir. Hem kent tarihi, hem de yapıların özellikleri açısından önemli olan bu çalışma yapıların kalıcılığı açısından önemlidir ve en kısa zamanda yapılmalıdır.

-Tescilli tarihsel yapılara kullanım yönünden yeni fonksiyonların kazandırılması ve bu sayede yeniden işlerlik kazanmaları günümüzde koruma olgusuna yeni bir boyut getirmiştir. Tarihi tescilli yapılara gerekli fiziksel müdahaleler yapıldıktan sonra günümüz koşullarına göre yeni bir fonksiyon verilmesi ve yeniden işlerlik kazandırılması bu yapıların koruma adı altında kendi kaderlerine terk edilmesi yerine, toplum için yaşayan mekanlar haline dönüşebilmelerine olanak sağlamaktadır. Bunun sonucunda da, yapıların zaman içinde elde ettikleri değerlerinin, eskimeden ve kullanılmaktan dolayı yok olma olasılığı ortadan kaldırılmış olur.

-Koruma kararı alınan yapılar için gerekli maddi destek bulunamamaktadır. Yapıları restore edecek, onarım ve bakım yapacak yapı sahiplerine her türlü maddi destek sağlanmalıdır. Sivil toplum örgütleri ve özel teşebbüs bu konuda gelişmemiştir. Tescilli yapıların korunması konusunda kamuoyu yaratılmalı, kamu kesiminin önderliği ve maddi katkısı sağlanmalıdır.

-Isparta kent merkezinde bulunan ve giderek yok olma tehlikesi ile karşı karşıya kalan tescilli sivil mimarlık örneklerinden konutlara, çevre ile uyumlu ve yaşayan işlevler yüklenerek koruma ve kentin gereksinimleri dikkate alınarak değerlendirme yoluna gidilmelidir. Tescilli konutların korunması, değerlendirilmesi aynı zamanda Isparta Kenti'nin gelişmesi ve sağlıklılaştırılması açısından önemlidir. Türkiye'nin tarihsel mirasının bir parçasını oluşturan Isparta kent merkezinde bulunan

tescilli sivil mimarlık yapılarının yaşatılması, ekonomik, kültürel, sağlıklı fiziksel gelişiminin sağlanarak, çağdaş yaşamla bütünleştirilip gelecek kuşaklara aktarılması önem kazanmaktadır. Bu devamlılığın sağlanması için her yapıya kendi nitelik, sorun ve olanaklarından yola çıkan bir yaklaşımla koruma müdahalesi yapılmalıdır. Aynı zamanda vurgulanan koruma sorunları ciddi anlamda ele alınmalı ve kalıcı çözümler getirilmelidir. Böylece Türkiye’de yavaş yavaş artmaya başlayan koruma bilincine ve yapılan koruma çalışmalarına katkıda bulunulacaktır.

KAYNAKLAR

- (1) Ahunbay, Z., 1999. Tarihi Çevre Koruma ve Restorasyon. Yem Yayınları, 173s. İstanbul.
- (2) Böcüzade, S.S., 1983. Kuruluşundan Bugüne Kadar Isparta Tarihi. İstanbul,
- (3) Isparta Valiliği, 2004. <http://www.isparta.gov.tr>
- (4) Kayalı, B., 2005, "Isparta Kent Merkezinde Bulunan Sivil Mimarlık Örneklerinin Günümüzdeki Durumları, Koruma Sorunları ve Değerlendirme Önerileri", Süleyman Demirel Üniversitesi, Fen Bilimleri Enstitüsü, Mimarlık Anabilim Dalı, Y.Lisans Tezi, Isparta.
- (5) Özay, İ., 2003. Isparta İl Yıllığı 2003. 206-214, Isparta Valiliği, Ankara
- (6) Türk, A., 1995, "Kentsel Koruma Yaklaşımlarında Kentsel Kimliğin Korunması, Isparta Örneği", İstanbul Teknik Üniversitesi, Fen Bilimleri Enstitüsü, Şehir ve Bölge Planlama Anabilim Dalı, Şehirselle Tasarım Programı, Y.Lisans Tezi, İstanbul.
- (7) Türk, A., Çelebi, E., 2002. Isparta Kentinde Tarihsel Doku Araştırması, Belgeleme, Koruma ve Restorasyon çalışmaları, Aya Baniya Kilisesi Örneği. Süleyman Demirel Üniversitesi, Mimarlık Bölümü, Araştırma Projesi, 25s, Isparta.