

Şerif Can HATİPOĞLU

Doktora Öğrencisi | Ph. D. Student

Ondokuz Mayıs Üniversitesi, Lisansüstü Eğitim Enstitüsü, Coğrafya Anabilim Dalı, Samsun-TÜRKİYE
Ondokuz Mayıs University, Postgraduate Education Institute, Department of Geography, Samsun-TURKEY

ORCID: 0000-0003-3425-6840

serifcanhatipoglu@gmail.com

Ordu İlinin Doğaya Dayalı Turizm Olanaklarının “Doğa Temelli Turizm İçin Doğal Kaynakların Ölçümü Modeli” ile Değerlendirilmesi¹

Öz

Bu çalışmada Ordu ilinin doğaya dayalı turizm olanakları ölçülmüştür. Yakın zamanda kitle turizmine alternatif olarak ortaya çıkan türlerden olan doğaya dayalı turizmin önemi artmaktadır. Çalışmada doğaya dayalı turizm olanaklarının ölçümü için “Doğa Temelli Turizm İçin Doğal Kaynakların Ölçümü” modeli kullanılırken arazi çalışmaları ile ilçelerde incelemeler yapılmış ve fotoğraflar çekilmiştir. Kaynak ve literatür taramasıyla model desteklenmiştir. Harita üretiminde ArcGIS 10.4 programı kullanılmıştır. Ordu iline uygulanan “Doğa Temelli Turizm İçin Doğal Kaynakların Ölçümü” modeli sonuçlarına göre Perşembe ilçesi yüksek; Altınordu, Fatsa, Ünye, Gülyalı, Kabadüz, Akkuş, Kumru, Korgan, Çamaş, Gölköy, Ulubey, Mesudiye, Aybastı ilçeleri orta düzeyde; Çaybaşı, İkizce, Çatalpınar, Kabataş, Gürgentepe ilçeleri ise düşük çekicilik çeşitliliğine sahiptir. Çekicilik çeşitliliklerinin sayısında Altınordu “34” puanla en yüksek, Kabataş ise 0” puanla en düşük puana sahip ilçelerdir. Ulaşılabilirlik bakımından Çaybaşı, İkizce, Akkuş, Kumru, Korgan, Çatalpınar, Kabataş, Aybastı 8’er puanla orta-iyi; Kabadüz, Çamaş, Gürgentepe, Gölköy, Ulubey 9’ar ve Altınordu, Fatsa, Ünye, Gülyalı, Mesudiye ilçeleri ise 10’ar puanla iyi erişim sınıfındadır. Destekleyici altyapı kategorisinde Altınordu, Fatsa, Ünye 10’ar, Perşembe, Gülyalı, Gölköy, Kabadüz 9’ar; Aybastı, Ulubey, Mesudiye 8’er; Akkuş, Çamaş, Gürgentepe 7’şer; Kumru, Korgan, Çaybaşı, İkizce 6’şar; Çatalpınar, Kabataş ilçeleri ise 5’er puana sahiptir. Çevresel bozulma kategorisinde Altınordu, Fatsa, Ünye, Gülyalı, Perşembe, İkizce, Korgan, Kumru, Aybastı, Akkuş, Mesudiye, Gölköy, Gürgentepe, Çamaş, Kabataş, Çatalpınar, Ulubey aldıkları puanlarla düşük; Çaybaşı, Kabadüz ilçeleri ise düşük-orta düzeyde çevresel bozulma sınıfındadır. Kaynakların bölgesel önem düzeyi kategorisinde en yüksek puana Aybastı ve Kabadüz ilçeleri sahipken Altınordu, Perşembe ve Mesudiye ilçeleri de önemli turistik kaynak sahaları olmuştur. Fatsa, Ünye, Gülyalı, Akkuş, Kumru, Korgan, Çamaş, Gürgentepe, Gölköy, Ulubey ise aldıkları puanlara göre orta seviye; İkizce, Çaybaşı, Kabataş, Çatalpınar ilçeleri ise en düşük önem düzeyine sahip sahalar olmuştur. Sahada çekicilik çeşitliliği zayıf ilçeler gruplandırılarak güzergâhlar belirlenmelidir. Özellikle Kabataş ve Çatalpınar ilçelerinin eksik altyapı ve destek sistemleri tamamlanmalıdır. Sahadaki katı atık, kontrolsüz yapılaşma ve heyelan problemleri için önlemler alınmalıdır.

Anahtar Sözcükler: Doğa, Turizm, Coğrafya, Ordu, Türkiye.

Evaluation of the Nature-Based Tourism Opportunities of Ordu Province with the “Assessment of Natural Resources for Nature-Based Tourism”

Abstract

In this study, nature-based tourism opportunities of Ordu province were measured. The importance of nature-based tourism, which has recently emerged as an alternative to mass tourism, is increasing. In the study, the "Measurement of Natural Resources for Nature-Based Tourism" model was used to measure nature-based tourism opportunities, while surveys were made in the districts with field studies, and photographs were taken. The model was supported by the source and literature review. ArcGIS 10.4 program was used in map production. According to the results of the “Measurement of Natural Resources for Nature-Based Tourism” model applied to Ordu province, the district of Perşembe is high, and the districts of Altınordu, Fatsa, Ünye, Gülyalı, Kabadüz, Akkuş, Kumru, Korgan, Çamaş, Gölköy, Ulubey, Mesudiye, Aybastı are at medium level, and Çaybaşı, İkizce, Çatalpınar, Kabataş and Gürgentepe districts have low attractiveness diversity. In the number of attractiveness diversity, Altınordu has the highest score

¹ Bu çalışma yazarın hazırlamakta olduğu “Ordu İli Turizm Coğrafyası” adlı doktora tezinin bir bölümünden üretilmiştir.

with “34”, and Kabataş has the lowest score with “0” points. In terms of accessibility, Çaybaşı, İkizce, Akkuş, Kumru, Korgan, Çatalpınar, Kabataş, Aybastı are average-good with 8 points, Kabadüz, Çamaş, Gürgentepe, Gököy, Ulubey with 9 points and Altınordu, Fatsa, Ünye, Gülyalı, Mesudiye districts with 10 points are in the best access class. In the supporting infrastructure category, Altınordu, Fatsa, Ünye 10 each, Perşembe, Gülyalı, Gököy, Kabadüz 9 each, Aybastı, Ulubey, Mesudiye 8 each, Akkuş, Çamaş, Gürgentepe 7 each, Kumru, Korgan, Çaybaşı, İkizce 6 each and Çatalpınar and Kabataş districts each have 5 points. In the environmental degradation category, Altınordu, Fatsa, Ünye, Gülyalı, Perşembe, İkizce, Korgan, Kumru, Aybastı, Akkuş, Mesudiye, Gököy, Gürgentepe, Çamaş, Kabataş, Çatalpınar, Ulubey districts have low scores, while Çaybaşı and Kabadüz districts have low-medium scores. While Aybastı and Kabadüz districts have the highest scores in the regional importance level of resources category, Altınordu, Perşembe and Mesudiye districts have also seem to be important touristic resource areas. Fatsa, Ünye, Gülyalı, Akkuş, Kumru, Korgan, Çamaş, Gürgen-tepe, Gököy, Ulubey are the areas with the medium level, while İkizce, Çaybaşı, Kabataş, Çatalpınar districts are the areas with the lowest level of importance. The routes should be determined by grouping the districts with low attractiveness diversity in the field. Especially the missing infrastructure and support systems of Kabataş and Çatalpınar districts should be completed. Measures should be taken for solid waste, uncontrolled construction and landslide problems in the field.

Keywords: Nature, Tourism, Geography, Ordu, Turkey.

1. Giriş

Dünyada ve ülkemizde turizm yaygın olarak kitle turizmi şeklinde gelişme göstermiştir (Doğaner, 1994, s. 96). Daha çok kâr odaklı olan bu turizm şekli doğal çevrenin korunması ve sürdürülebilirliği bakımından olumsuz etkilere sahip olduğundan son yıllarda alternatif turizm türleri popüler hâle gelmeye başlamıştır. Son zamanlarda yaşanan pandemi de alternatif turizme olan ilgiyi arttıran önemli bir faktör olarak göze çarpmaktadır. Bunun en önemli sebebi hiç şüphesiz alternatif turizm türlerinin kitle turizmine nazaran daha küçük gruplar hâlinde ya da bireysel olarak gerçekleştirilebilmesidir. Alternatif turizm çevreye duyarlılık prensibini bünyesinde barındırdığından ekolojik turizmin kapsamına da girmektedir (Pirselimoğlu Batman & Demirel, 2015, s. 14). Alternatif turizm türlerinden biri olan doğa temelli turizm, doğa turizmi ya da eko turizm olarak da bilinmektedir (Boo, 1990'a atfen Luzar et al., 1995, p. 544). Doğa temelli turizm içerisinde kültürel oluşumları da barındıran, nispi olarak bozulmamış ve kirletilmemiş doğal sahalara, manzara ve içerisindeki vahşi bitki ve hayvan varlığı üzerine çalışmak, tadını çıkarmak ve hayran olmak gibi bazı sebeplerle gerçekleştirilen seyahatler olarak tanımlanmaktadır (Boo, 1990'a atfen Luzar et al., 1995, p. 544).

Türkiye’de özellikle Karadeniz Bölgesi sahip olduğu nispeten bozulmamış doğal coğrafi ortamı yanı sıra içerisinde barındırdığı çok sayıda doğal turistik kaynak ile doğaya dayalı turizm bakımından zengin ve çok çeşitli olanaklara sahiptir. Ordu ili de sahip olduğu çok sayıda doğal turistik kaynak ile bu zenginliğin önemli bir parçasını oluşturmaktadır (Fotoğraf 1). Bu çalışmanın amacı, Ordu ilinin doğaya dayalı turizm olanaklarının değerlendirilmesinin yanında mevcut ve tespit edilebilecek eksikliklere yönelik öneriler getirmektir. Bu çalışmada Ordu ilindeki doğa temelli turizm olanakları Priskin (2001) tarafından geliştirilen “Doğa Temelli Turizm İçin Doğal Kaynakların Ölçümü (Assessment of Natural Resources for Nature-based Tourism) modeli ile değerlendirilmiştir.

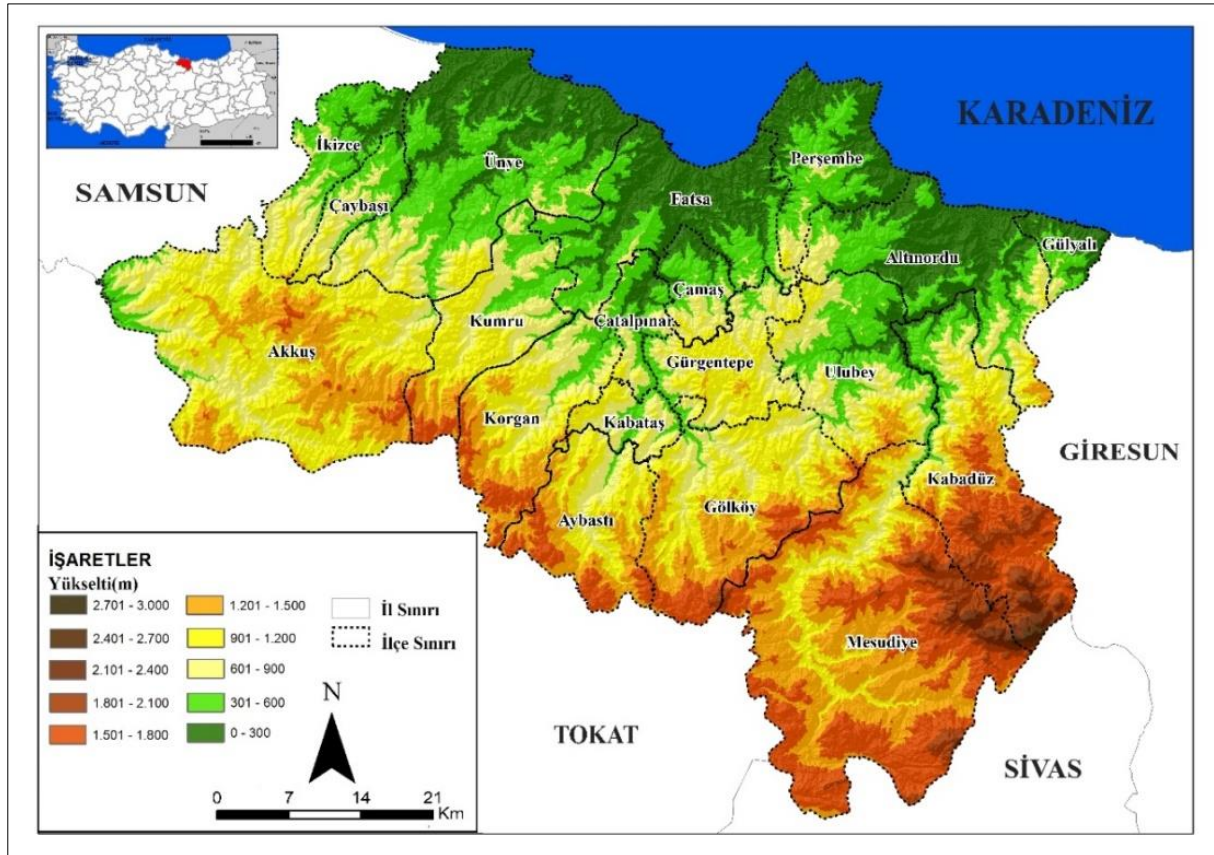
Dünyada doğaya dayalı turizm konusu ile ilgili birçok akademik çalışmanın yapıldığını görmek mümkündür (Fredman & Margaryan, 2021, s. 14; Winter et al., 2019, p. 1; Verbos et al., 2017, p. 1; Priskin, 2001, p. 637; Luzar et al., 1995, p. 544; 14; Boo, 1990, p. 1). Aynı zamanda ülkemizde yapılan çalışmalarda da örnekler rastlanmaktadır (Arslan, 2019, s. 332; Koday vd., 2018, s. 124; Acuner & Tayfun, 2016, s. 63; Köroğlu & Karaman, 2014, s. 95; Turoğlu & Özdemir, 2005, s. 97; Doğaner, 1994, s. 96). Literatür taraması sırasında araştırma sahasıyla ilgili bu konuya değinen bazı çalışmalar tespit edilmiştir (Güler, 2021, s. 55; Hatipoğlu & Bahadır, 2020, s. 548; Şengül vd., 2019, s. 23; Bahadır & Işık, 2018, s. 92; Bahtiyar Karadeniz & Sarı, 2018, s. 741; Bahtiyar Karadeniz vd., 2018, s. 323; Koday & Kızıllan, 2018, s. 94; Bahtiyar Karadeniz, 2014, s. 84).

Hatipoğlu, Ş. C. (2021). Ordu ilinin doğaya dayalı turizm olanaklarının “doğa temelli turizm için doğal kaynakların ölçümü modeli” ile değerlendirilmesi, *Mavi Atlas*, 9(2), 92-107

Fotoğraf 1. Ordu ilindeki doğal turistik çekiciliklerden bazı örnekler [1-Ulugöl Tabiat Parkı (Gölköy), 2- Küpkaya Yatak İçi Şekilleri (Ulubey), 3- Perşembe Yaylası (Aybastı), 4- Karaoluk (Çiseli) Şelalesi (Altınordu)].



Şekil 1. Araştırma sahasının lokasyon haritası.



Araştırma sahasının kapsamı Ordu ili idari sınırlarıdır. Doğusunda Giresun, batısında Samsun, güneyinde Tokat ile Sivas illeri ve kuzeyinde Karadeniz ile çevrilidir (Şekil 1). Çalışma alanı Karadeniz Bölgesi’nde, Orta ve Doğu Karadeniz bölümlerinin kesişim alanında yer almaktadır. Araştırma sahasının toplam yüz ölçümü yaklaşık 5961 km²’dir. Ordu ili 40°19’70” Kuzey ve 41°07’39” Kuzey enlemleri ve 37°07’25” Doğu ve 38°05’11” Doğu boylamları arasında yer almaktadır.

1. Materyal ve Yöntem

Çalışmaya ilk olarak literatür taramasıyla başlanmıştır. Sahaya uygun model belirlendikten sonra çalışma alanına ait harita üretimi için veriler ve kartografik malzemeler elde edilmiştir. Lokasyon haritası üretilirken ArcGIS 10.4 Coğrafi Bilgi Sistemleri yazılımı kullanılmıştır. Sonrasında modelin uygulanmasında gerekli arazi çalışmaları yapılarak gözlem ve incelemelerde bulunulmuştur. Bu esnada yerel halkla görüşülerek yine modelde kullanılabilecek bilgiler toplanmıştır. Ayrıca kaynak ve literatür taraması ile model desteklenmiştir.

Çalışmada kullanılan model Priskin (2001) tarafından geliştirilen “Doğa Temelli Turizm İçin Doğal Kaynakların Ölçümü (Assessment of Natural Resources for Nature-Based Tourism)” dır. Bu modelin temelleri 1999 yılında ortaya atılmış ve ilk doğa temelli turizm çalışması yapılmıştır (Weaver et al., 1999, p. 6). Modelde doğal turistik kaynaklar sınıflandırılmakta, peyzaj unsurları değerlendirilmekte, ulaşım olanakları ve turizm altyapısı incelenmektedir. Bunun sonucunda ise doğa temelli turizm açısından bir kaynak değerlendirmesi yapılmaktadır (Priskin, 2001, p. 637).

Modelin uygulanışı incelendiğinde ilk olarak veri toplama işlemi iki aşamalı şekilde gerçekleştirilmektedir (Priskin, 2001, p. 641). Birinci aşamada saha araştırması ile doğal turistik kaynaklar tanımlanmakta ve gözlemler yapılarak çeşitli bilgiler sahadan toplanmaktadır. İkinci aşamada ise literatür ve kaynak değerlendirmesi yapılmaktadır. Veri toplama işleminden sonra modelin içeriğindeki kriterler her bir turistik kaynağa uygulanarak sonuçlar yorumlanmaktadır (Priskin, 200, p. 641).

2.1. Doğa Temelli Turizm İçin Doğaya Dayalı Turizm Olanaklarının Ölçüm Kriterleri

Çalışmada uygulanan modelde ölçümü yapılacak kriterler 4 ana kategori altında toplanmıştır. Priskin (2001)’e göre bunlar:

- 1- Turistik çekicilik çeşitliliği,
- 2- Ulaşılabilirlik,
- 3- Destekleyici altyapı,
- 4- Çevresel bozulmadır.

2.1.1. Ölçüm Kategorisi 1: Turistik Çekicilik Çeşitliliği

Priskin (2001)’e göre kumlu bir plajın destinasyonun çekiciliğine olan katkısının, destinasyonu çevreleyen bir tepeden daha fazla olduğu düşüncesi her zaman öznedir. Bu kategori altında 10 ayrı gösterge ile her bir kaynak destinasyonun çekicilik çeşitliliğinin ortaya konulması amaçlanmıştır. Bunun için aşağıda yer alan her bir gösterge için turistik destinasyon 1-10 arası puan almaktadır. Örneğin bir destinasyon hem iyi kuma sahip bir plaja, hem de floral çeşitliliği yüksek bir alana sahip olabilir. Turistik çekiciliğe sahip destinasyonlar bu ölçüm kategorisi için en fazla 100 puan alabilmektedir (Priskin, 2001, p. 642). Priskin (2001)’e göre bu ölçüm kategorisi için göstergeler şunlardır:

- 1- Floral çeşitlilik (Vejetasyon özelliklerinin çeşitlilik seviyesi),
- 2- Peyzaj çeşitliliği (Peyzaj özelliklerinin çeşitlilik seviyesi),

- 3- Rekreasyon imkânları (Yüzme, yürüyüş, bisiklet sürmek, doğa yürüyüşü gibi rekreasyonel faaliyetler gerçekleştirme imkânı),
- 4- Macera imkânları (Arazide 4x4 araç kullanma, kum sörfü, planörle uçuş gibi riskli ve tehlikeli faaliyetler gerçekleştirme imkânı),
- 5- Koy ya da karasal su bölümü (Göl ya da burun tarafından korunmuş kıyı çizgisi, sulak alan),
- 6- Kayalık kıyı çizgisi/falez (Kayalık çıkıntılar, burunlar, falezler, abrazyon platformlarının hâkim olduğu kıyı çizgisi),
- 7- Kumlu plaj (Düzgün kumlu plajların hâkim olduğu kıyı çizgisi),
- 8- İyi manzara (Daha geniş görüş açılı manzaranın görülebildiği yer),
- 9- Bilimsel açıdan ilginç (Kaya çıkıntıları, yerdeki derin delikler gibi sıra dışı özelliklere sahip bir alan ya da doğa rezervi gibi çok yüksek biyolojik çeşitliliğe sahip arazi kullanım süresi olan bir alan),
- 10- Jeolojik özellikler (Mağaralar, büyük kayalar, çıkıntılar, kireçtaşı sütunları).

Priskin (2001)'e göre nihai puanları yüksek olan destinasyonlar birden fazla ilgi çekici alana sahipken, düşük puana sahip destinasyonlar daha az sayıda çekici alana ve çeşitliliğe sahiptir. Elde edilen sonuçlara göre turistik destinasyonlar “düşük (0-33 puan)”, “orta (34-66 puan)” ya da “yüksek (67-100 puan)” çeşitlilik şeklinde sınıflandırılırlar (Priskin, 2001, p. 642). Tüm bunlarla birlikte model içerisinde çeşitlilik türlerinin sayısal olarak dağılımını gösteren bir tablolama sistemi de bulunmaktadır. Bu tablolama sisteminde kıyasal çekicilikler, floral çekicilikler, jeolojik çekicilikler, göller ve piknik alanlarının toplam sayıları yer almaktadır (Priskin, 2001, p. 642).

2.1.2. Ölçüm Kategorisi 2: Ulaşılabilirlik

Ulaşımın kolaylığı ya da zorluğu bir destinasyonun ziyaret edilmesinde öncelikli olarak göz önünde bulundurulacak faktörlerden biridir. Ulaşılabilirlik kategorisi bu yöntemde iki göstergelerle ölçülmektedir. Bunlar “yol tipi” ve “araç sınıfı” göstergeleridir (Priskin, 2001, p. 642). Priskin (2001)'e göre yol tipi ve araç sınıfları “ulaşım yok/ya da sadece 4 çeker araç”, “4 çeker araç/belki 2 çeker araç”, “4 çeker araç, 2 çeker araç, minibüsle”, “tüm araçlar/çakıllı yol” ve “tüm araçlar/asfalt yol” göstergelerine göre puanlanmaktadır. Uygulanacak ölçüm kategorisi sonucunda destinasyonlar “zayıf (1-2 puan)”, “orta-zayıf (3-4 puan)”, “orta (5-6 puan)”, “Orta-iyi (7-8 puan)” ya da “iyi (9-10 puan)” ulaşılabilir olarak sınıflandırılırlar (Priskin, 2001, p. 642). Priskin (2001)'e göre göstergelerden her biri (araç sınıfı ve yol tipi) için turistik çekicilikler 0 ile 5 puan arasında bir değer almaktadır. Her bir çekiciliğin bu kategoride alabileceği en yüksek puan 10'dur. Örneğin bir destinasyona kumlu bir yoldan ulaşılabilirse, o destinasyon yolunun kötü olması sebebiyle dört tekerden çekiş sistemine sahip bir araçla ancak ulaşım sağlanabileceğinden düşük puan alacaktır.

2.1.3. Ölçüm Kategorisi 3: Destekleyici Altyapı

Doğa temelli turizm için tesis olanakları son derece önemlidir. Öyle ki turistik yerdeki tesislerin eksikliği insanları bir yeri ziyaret etmekten vazgeçirebilir ya da tekrar ziyaret etmek istememesine neden olabilir (Priskin, 2001, p. 642). Priskin (2001)'e göre ziyaretçi altyapısının envanter haline getirilebilmesi için şu yedi gösterge kullanılmıştır:

- 1- Tuvalet tesisleri (Her türlü tuvalet, duş ve soyunma odaları dahil),
- 2- Piknik masaları (Yemek için oturaklı masalar),
- 3- Oturaklar/banklar (Basit park bankları gibi),
- 4- Barbekü (Ateş yakılabilecek yerler dahil pişirme tesisler),
- 5- Çöp kutuları (Her türlü atık bertaraf üniteleri, geri dönüşüm istasyonları),
- 6- Engelliler için erişim (Engelliler için tasarlanmış rampa vb. herhangi bir tesis),

7- Gölgelek/barınak (Çardaklar, barınaklar, saklanma alanları, ağaçlık alanlar gibi tesisler).

“Barınak” göstergesi dışındaki göstergeler 0 ya da 1 puan almaktadır (Priskin, 2001, p. 643). 0 puan bahsedilen göstergenin olmadığını temsil ederken 1 puan varlığını temsil etmektedir (Priskin, 2001, p. 643). Priskin (2001)’e göre “Barınak” göstergesinin önemini belirtmek için daha farklı bir değerlendirme ölçeği kullanılması gerekmektedir. Doğrudan iklimle alakalı olduğundan eğer barınak tesisi mevcutsa destinasyon 4 puan almakta iken turistik destinasyon doğal gölgelek vejetasyon örtüsüne sahipse 3 puan almaktadır. Her destinasyon bu ölçüm kategorisinden en fazla 10 puan alabilmektedir (Priskin, 2001, p. 643).

2.1.4. Ölçüm Kategorisi 4: Çevresel Bozulma

Çevresel kalite bir ekosistemin refahını ifade eder ve bunun yeterli bir değerlendirmesi ayrıntılı bir bilimsel denetim ve derinlemesine analiz gerektirir (Priskin, 2001, p. 643). Priskin (2001)’e göre bu model deneyimlenmesi gereken bir kaynak olarak turizm ürünlerine odaklanmıştır. Bu sebeple modelde saha araştırmalarında fiziksel çevrenin ayrıntılı unsurları yerine çevresel bozulma seviyesine odaklanılmıştır. Bu yöntemde görsel olarak göze çarpan bozulma unsurları doğa temelli turistlerin keyfini kaçıracağından özellikle dikkate alınmaktadır (Priskin, 2001, p. 643). Priskin (2001) çevresel bozulma seviyesini değerlendirmek için şu 10 göstergenin kullanılması gerektiğini vurgulamıştır:

- 1- Çöp (Miktar, tip ve yoğunluk),
- 2- Yabani otlar (Yerli olmayan türlerin neden olduğu istila derecesi),
- 3- Hastalık (Geriye Doğru Ölüm (dieback) Hastalığı gibi ekosistemi etkileyen hastalıklar),
- 4- Yangının etkisi (Doğal olmayan olaylardan kaynaklanan, yani kamp, geçici ateşler),
- 5- Erozyon (Yolların erozyonu, ziyaretçilerin neden olduğu nehir kanalları),
- 6- Bitki örtüsünün ezilmesi (Fiziksel yapı bakımında vejetasyon sağlığı),
- 7- Kumulların yok edilmesi (Kumulların turistlerden kaynaklanan kararsızlık derecesi),
- 8- Yeryüzü şekillerinin erozyonu (Doğal manzaranın sağlığı),
- 9- Yollar (Dört çeker araçların oluşturduğu amaç dışı yollar),
- 10- İnşa edilmiş yapılar (Gece kondular gibi turistik olmayan altyapı).

Priskin (2001)’e göre 10 göstergenin her birine 0 ile 10 arasında bir puan verilmektedir. Her turistik destinasyon bu kategori için en fazla 100 puan alabilmektedir. Düşük puan alan turistik destinasyonlar insanların neden olduğu bozulmanın en az olduğu alanları göstermektedir. Bu kategori için yüksek puan alan destinasyonlar rehabilitasyon/ ya da ziyaretçi yönetimi gerektiren alanlardır. Doğa ve vahşi ortam doğa temelli turizm için önemlidir. Bu nedenle destek altyapısı dışındaki beşerî yapılar turizm açısından olumsuzluk oluşturmaktadır (gece kondular gibi), (Priskin, 2001, p. 643).

2.1.5. Doğal Turizm Kaynaklarının Bölgesel Önem Düzeyine Göre Ölçümü

Tüm ölçüm kategorilerinin yanında sahadaki kaynakların çevredeki bölgelere kıyasla göreceli önemini belirlemek için turistik kaynak merkezinin coğrafi önemini değerlendirilmesine de ihtiyaç duyulmuştur (Priskin, 2001, p. 645). Priskin (2001)’e göre kaynak merkezinin önemini belirlemesi, karar vericilerin kaynakları planlama ve yönetim çabalarını tahsis etmelerine yardımcı olabilir. Bu nedenle doğaya dayalı turizm kaynak merkezleri, önem düzeylerine göre dört kriter kullanılarak sınıflandırılmıştır (Priskin, 2001, p. 645). Priskin (2001)’e göre bunlar:

- 1- Kaynağın yerel olarak nadirliği,
- 2- Bölgesel veya ulusal ölçekte benzersizlik düzeyi,
- 3- Kaynağın çekim çeşitliliği derecesi,

4- Eğer varsa bir sonraki benzer kaynağa mesafedir.

Priskin (2001)'e göre her kritere 0'dan 10'a kadar sübjektif bir puan verilmiştir. En yüksek puan alan siteler en önemli cazibe merkezleridir. Bu ölçüm sonrasında kaynaklar “düşük”, “orta” ve “yüksek” derecede öneme sahip olarak sınıflandırılrsa da bu sınıflandırma bölgesel ölçektir (Priskin, 2001, p. 645).

Priskin (2001)'e göre kaynakların korunması için doğal turizmde yönetim (belirli seviyede) gereklidir. Özellikle çevresel bozulma düzeyi sonuçları bu bağlamda çevre rehabilitasyonuna ihtiyaç duyan turizm merkezlerinin belirlenmesine yardımcı olur. Elde edilen diğer sonuçların da dikkate alınmasıyla beraber erişim ve destek altyapısı ihtiyacı olan turizm merkezlerinin belirlenmesi ve ziyaretçi yönetim tesislerinin kurulması önem arz etmektedir. Rehabilitate edilecek merkezler aciliyet sırasına göre dizilerek gruplara ayrılabilir (Priskin, 2001, p. 645).

3. Bulgular

Doğa Temelli Turizm İçin Doğal Kaynakların Ölçümü Modeli, Ordu ili için uygulanırken ilçeler bazında değerlendirmeler yapılması daha uygun görülmüştür. Çünkü ilçelerdeki turistik kaynakların tek tek ele alınması durumunda yöntem kriterlerinin tam olarak uygulanması pek mümkün olmamaktadır. Çünkü çoğunlukla turistik kaynaklar tek bir çeşitliliğe sahiptir. Bu sebeple ilçeler birer turizm kaynağı olarak ele alınmış ve bu sayede her ilçedeki turizm çeşitliliği daha rahat ortaya koyulabilmiştir. Ayrıca uygulanan yöntem çalışması sahasına uygun olacak şekilde bazı eklemeler de yapılmıştır. Doğaya dayalı kaynak türlerinin geniş sınıflandırması kısmında “şelale” ve “diğer” kriterleri tarafımızca eklenmiştir. Bunun sebebi ise Ordu'da çok sayıda şelale bulunması ve bu kategorilerden hiçbirine girmeyen doğal turistik kaynakların da (kaplıca vb.) mevcut olmasıdır. Ayrıca ulaşım kısmına “bozuk asfaltlı yol” değeri tarafımızca eklenmiştir. Bunun sebebi tüm ilçe yollarının asfalta sahip olması yanında bazı ilçelerde asfalt yapısının bozuk olmasıdır.

3.1. Ölçüm Kategorisi 1: Çekicilik Çeşitliliği

Saha çalışmaları ve literatür taraması sonucu yapılan değerlendirmeye göre ilk kategori olan çekicilik çeşitliliğine ait sonuçlar tablo hâline getirilmiştir (Tablo 1). Ayrıca hangi ilçenin hangi seviyedeki çeşitlilik sınıfına girdiği de yine tablo halinde verilmiştir (Tablo 2). Tablo 1 incelendiğinde çekicilik çeşitliliği bakımından en yüksek puana sahip ilçe Perşembe, en düşük puana sahip ilçe ise Kabataş olmuştur. Bu değerlendirmeye göre Perşembe ilçesi çekicilik çeşitliliği bakımından yüksek çeşitliliğe sahip iken Altınordu, Fatsa, Ünye, Gülyalı, Kabadüz, Akkuş, Kumru, Korgan, Çamaş, Gököy, Ulubey, Mesudiye ve Aybastı ilçeleri orta düzeyde çeşitliliğe sahiptir. Çaybaşı, İkizce, Çatalpınar, Kabataş ve Gürgentepe ilçeleri ise düşük çeşitliliğe sahip ilçelerdir. Tablo 2 incelendiğinde düşük çekicilik sınıfına gire 5 ilçe bulunurken bunun ildeki yüzdesi %26,3, orta çeşitlilik sınıfına giren ilçe sayısı 13 ve ildeki yüzdesi %68,4, yüksek çeşitlilik sınıfına giren ilçe sayısı 1 ve ildeki yüzdesi ise %5,3'tür.

Yöntemde bulunan çekicilik çeşitliliği türlerinin sayı bazında gösterildiği bir tablolama sistemi de Ordu ili ilçeleri için uygulanmıştır (Tablo 3). Bu bölümde “floral” çeşitlilik türü kısmında doğal bitki örtüsü baz alınmamış yalnızca anıt ağaçlar hesaplamaya katılmıştır. Aksi hâlde bitki örtüsünün adet olarak hesaplanması mümkün değildir. Bitki örtüsü çeşitliliği ile ilgili puanlama önceki bölümde “Floral Çeşitlilik” kısmında zaten yapılmıştır. Tablo 3'e göre çeşitliliklerin sayısı bakımından en yüksek puana sahip ilçe “34” puanla Altınordu ilçesidir. Altınordu ilçesi için çeşitlilik türü olarak “floral” ve “şelale” doğal turistik kaynaklar hâkimdir. “Floral” türünün bu kadar yüksek puanda olmasının sebebi ise ilçede çok sayıda anıt ağacın bulunmasıdır. En düşük çeşitlilik sayısı puanına sahip olan ilçe ise Kabataş'tır. Kabataş ilçesi bu çeşitlilik türlerinin hiçbirine sahip olmadığından “0” puan almıştır.

Tablo 1. Çekicilik çeşitliliği kategorisine ait göstergelerin ilçe bazında değerlendirmesi.

	Floral Çeşitlilik	Peyzaj Çeşitliliği	Rekreasyon İmkanları	Macera İmkanları	Koy ya da iç kesimlerdeki su kütlesi	Kayalık kıyı şeridi/falez	Kumlu plaj	İyi manzara	Bilimsel açıdan ilginç	Jeolojik özellikler	Toplam
Altınordu	8	9	8	7	2	0	8	8	3	5	58
Fatsa	7	8	7	3	5	0	8	8	4	5	55
Ünye	7	9	8	3	2	0	9	8	4	7	57
Gülyalı	6	7	7	0	1	0	6	7	0	0	34
Çaybaşı	6	6	7	2	0	0	0	6	0	0	27
İkizce	5	6	6	2	0	0	0	6	0	0	25
Kabadüz	9	8	10	6	0	0	0	10	7	6	56
Perşembe	8	7	8	3	8	10	7	10	7	7	75
Akkuş	9	6	7	4	0	0	0	8	6	2	42
Kumru	7	6	5	3	0	0	0	7	5	2	35
Korgan	8	6	6	3	3	0	0	8	5	2	41
Çatalpınar	7	5	3	0	0	0	0	5	3	2	25
Çamaş	8	6	7	3	0	0	0	8	5	4	41
Kabataş	7	4	3	0	0	0	0	4	2	0	20
Gürgentepe	7	5	5	0	0	0	0	6	2	6	31
Gölköy	8	7	8	3	5	0	0	9	6	2	48
Ulubey	8	6	7	4	0	0	0	7	6	5	42
Mesudiye	8	7	8	3	5	0	0	8	6	5	50
Aybastı	9	9	10	6	0	0	0	10	6	5	55

Tablo 2. İlçelere ait çeşitlilik sınıfları ve il bazındaki yüzdeleri.

Çekicilik Sınıfı	Değerler	İlçe Sayısı	İldeki %
Düşük Çeşitlilik	0-33	5	26,3
Orta Çeşitlilik	34-66	13	68,4
Yüksek Çeşitlilik	67-100	1	5,3
Toplam	-	19	100

Tablo 3. Doğaya dayalı kaynak türlerin geniş bir sınıflandırılması ve sayıları.

	Kıyasal	Floral	Jeolojik	Göl	Piknik Alanı	Şelale*	Diğer*	Toplam
Altınordu	3	21	1	0	3	6	0	34
Fatsa	3	5	3	1	0	6	1	19
Ünye	6	1	5	1	5	3	0	21
Gülyalı	4	0	0	0	0	0	0	4
Çaybaşı	0	0	0	0	1	4	0	5
İkizce	0	0	0	0	0	2	0	2
Kabadüz	0	0	4	0	3	4	0	11
Perşembe	6	4	1	0	1	4	0	16
Akkuş	0	2	0	0	2	3	0	7
Kumru	0	0	4	0	1	3	0	8
Korgan	0	0	0	1	3	7	0	11
Çatalpınar	0	1	0	0	0	1	0	2
Çamaş	0	0	1	0	2	3	0	6
Kabataş	0	0	0	0	0	0	0	0
Gürgentepe	0	0	0	0	0	1	0	1
Gölköy	0	11	0	3	2	5	0	21
Ulubey	0	0	1	0	1	3	0	5
Mesudiye	0	0	2	3	8	2	0	15
Aybastı	0	0	0	0	4	3	0	7

*Bu kriter tarafımızca yönetime eklenmiştir.

3.2. Ölçüm Kategorisi 2: Ulaşılabilirlik

Ulaşılabilirlik kategorisinde bulunan 2 göstergeye (yol tipi ve araç sınıfı) göre Ordu ili ilçeleri değerlendirmeye tutulmuş ve tablo hâlinde sunulmuştur (Tablo 4). Ayrıca modelde yer alan bir tablo daha oluşturulmuş ve erişim sınıflarının ildeki yüzdesi gösterilmiştir (Tablo 5). Tablo 4 incelendiğinde Çaybaşı, İkizce, Akkuş, Kumru, Korgan, Çatalpınar, Kabataş ve Aybastı'nın 8'er puan alarak orta-iyi erişim sınıfına girdiği, Kabadüz, Çamaş, Gürgentepe, Gölköy ve Ulubey ilçelerinin 9 puan ve Altınordu, Fatsa, Ünye, Gülyalı ve Mesudiye ilçelerinin ise 10 puan alarak iyi erişim sınıfına girdiği görülmüştür (Tablo 4). Tablo 5 incelendiğinde orta-iyi ulaşım sınıfına giren 8 ilçe bulunurken bunların ildeki yüzdesi %42,1'dir. İyi ulaşım sınıfına giren 11 ilçe bulunmakta ve bunların ildeki yüzdesi ise %57,9'tür (Tablo 5).

Tablo 4. Ulaşılabilirlik kategorisine göre kaynakların sınıflandırılması.

	Yol Tipi	Araç Sınıfı	Toplam
Altınordu	5	5	10
Fatsa	5	5	10
Ünye	5	5	10
Gülyalı	5	5	10
Çaybaşı	3	5	8
İkizce	3	5	8
Kabadüz	4	5	9
Perşembe	5	5	10
Akkuş	3	5	8
Kumru	3	5	8
Korgan	3	5	8
Çatalpınar	3	5	8
Çamaş	4	5	9
Kabataş	3	5	8
Gürgentepe	4	5	9
Gölköy	4	5	9
Ulubey	4	5	9
Mesudiye	5	5	10
Aybastı	3	5	8

Tablo 5. İlçelere ait ulaşım sınıfları ve il bazında yüzdeleri.

Ulaşım Sınıfları	Değerler	İlçe sayısı	İldeki %
Zayıf (1-2)	Ulaşım yok/ya da sadece 4 çeker araç	0	0
Orta-zayıf (3-4)	4 çeker araç/belki 2 çeker araç	0	0
Orta (5-6)	4 çeker araç, 2 çeker araç, minibüsle	0	0
Orta-iyi (7-8)	Tüm araçlar/çakıllı yol/bozuk asfaltlı yol*	8	42,1
İyi (9-10)	Tüm araçlar/asfalt yol	11	57,9
Toplam	-	19	100

*Bu kriter tarafımızca yönetime eklenmiştir.

3.3. Ölçüm Kategorisi 3: Destekleyici Altyapı

Destekleyici altyapı kategorisinde Ordu ili ilçeleri 7 gösterge üzerinden değerlendirilmiş ve sonuçlar tablo hâline getirilmiştir (Tablo 6). Tablo 6 incelendiğinde Altınordu, Fatsa ve Ünye ilçeleri 10'ar puan alırken Perşembe, Gülyalı, Gölköy ve Kabadüz ilçeleri 9'ar puan almıştır. Aybastı, Ulubey ve Mesudiye 8'er puan alırken Akkuş, Çamaş, Gürgentepe ve 7'şer puan almıştır. Kumru, Korgan, Çaybaşı ve İkizce ilçeleri bu kategoriden 6'şar puan alırken, Çatalpınar ve Kabataş ilçeleri ise 5'er puana sahiptir.

Tablo 6. Destekleyici altyapı kategorisine ait göstergelerin ilçe bazında değerlendirmesi.

	Tuvalet Tesisleri	Piknik Masaları	Oturaklar/Banklar	Barbekü	Çöp Kutuları	Engelliler İçin Erişim	Koruma Bannak	Toplam
Altınordu	1	1	1	1	1	1	4	10
Fatsa	1	1	1	1	1	1	4	10
Ünye	1	1	1	1	1	1	4	10
Gülyalı	1	1	1	0	1	1	4	9
Çaybaşı	1	0	1	0	1	0	3	6
İkizce	1	0	1	0	1	0	3	6
Kabadüz	1	1	1	1	1	0	4	9
Perşembe	1	1	1	1	1	1	3	9
Akkuş	1	0	1	1	1	0	3	7
Kumru	1	0	1	0	1	0	3	6
Korgan	1	0	1	0	1	0	3	6
Çatalpınar	1	0	0	0	1	0	3	5
Çamaş	1	1	1	0	1	0	3	7
Kabataş	1	0	0	0	1	0	3	5
Gürgentepe	1	1	1	0	1	0	3	7
Gölköy	1	1	1	1	1	0	4	9
Ulubey	1	1	1	1	1	0	3	8
Mesudiye	1	1	1	1	1	0	3	3
Aybastı	1	1	1	1	1	0	3	8

3.4. Ölçüm Kategorisi 4: Çevresel Bozulma

Çevresel bozulma kategorisi altında Ordu ili ilçeleri 10 gösterge üzerinden değerlendirilme alınmış ve sonuçlar tablo şeklinde sunulmuştur (Tablo 7). Tablo 8’de ise ilçelerin dahil olduğu bozulma seviyesi sınıfları gösterilmiştir (Tablo 8). Tablo 7 incelendiğinde Altınordu, Fatsa, Ünye, Gülyalı, Perşembe, İkizce, Korgan, Kumru, Aybastı, Akkuş, Mesudiye, Gölköy, Gürgentepe, Çamaş, Kabataş, Çatalpınar ve Ulubey ilçeleri göstergelerden aldıkları puanlarla düşük çevresel bozulma sınıfına dâhil olmuşlardır. Bu bakımdan koruma tedbirlerinin yeterli olduğu söylenebilir. Ancak Çaybaşı ve Kabadüz aldıkları puanlar doğrultusunda düşük-orta düzeyde çevresel bozulma sınıfındadır. Bu noktada çok yüksek oranda olmamakla birlikte Çaybaşı ve Kabadüz’de çevresel bozulmanın yaşandığı söylenebilir.

Tablo 7. Çevresel bozulma kategorisine ait göstergelerin ilçe bazında değerlendirilmesi.

	Çöp	Yabani Otlar	Hastalık	Yangının Etkisi	Erozyon	Bitkilerin Ezilmesi	Kumulların Yok Edilmesi	Yeryüzü Şekillerinin Erozyonu	Yollar	İnşa Edilmiş Yapılar	Toplam
Altınordu	3	2	0	0	4	1	1	2	1	4	18
Fatsa	2	3	0	0	4	3	1	4	0	3	20
Ünye	2	2	0	0	3	2	1	2	0	4	16
Gülyalı	0	3	0	0	3	2	2	3	0	2	15
Çaybaşı	8	3	0	0	5	0	0	1	2	2	21
İkizce	2	3	0	0	5	0	0	2	1	2	15
Kabadüz	0	3	0	0	5	3	0	3	3	4	21
Perşembe	3	2	0	0	3	1	2	1	0	3	15
Akkuş	0	4	0	0	5	0	0	0	2	2	13
Kumru	0	3	0	0	5	1	0	1	0	1	11
Korgan	0	3	0	0	7	1	0	2	1	2	16
Çatalpınar	0	3	0	0	5	1	0	1	0	1	11
Çamaş	0	3	0	0	4	1	0	1	1	2	12
Kabataş	0	2	0	0	4	1	0	1	0	1	9
Gürgentepe	0	3	0	0	4	1	0	1	0	1	10
Gölköy	0	2	0	0	5	1	0	3	1	2	14
Ulubey	0	3	0	0	4	1	0	2	0	2	12
Mesudiye	0	3	0	0	5	0	0	2	2	3	15
Aybastı	0	3	0	0	5	0	0	2	5	2	17

Tablo 8. İlçelere ait bozulma seviyesi ve il bazında yüzdeleri.

Bozulma Seviyesi	Değerler	İlçe sayısı	İldeki %
Düşük	0-20	17	89,5
Düşük-orta	21-40	2	10,5
Orta	41-60	-	-
Orta-yüksek	61-80	-	-
Yüksek	81-100	-	-
Toplam	-	19	100

3.5. Ordu İli Doğal Turizm Kaynaklarının Bölgesel Önem Düzeyi Ölçümü

Doğal turizm kaynaklarının bölgesel önem düzeyine göre ölçüm kategorisinde bulunan 4 alt gösterge üzerinden Ordu ili ilçeler bazında değerlendirilmiş ve elde edilen sonuçlar tablolar halinde sunulmuştur (Tablo 9), (Tablo 10), (Tablo 11). Tablolar incelendiğinde göstergelerden en yüksek puanı alan Aybastı ve Kabadüz ilçeleri, doğaya dayalı turizm bakımından en önemli turistik kaynak sahaları olarak dikkati çekerken bu ilçeleri takip eden Altınordu, Perşembe ve Mesudiye ilçelerinin de yine önemli turistik kaynak sahaları olduğu görülmektedir. Fatsa, Ünye, Gülyalı, Akkuş, Kumru, Korgan, Çamaş, Gürgentepe, Gölköy ve Ulubey ise aldıkları puanlara göre önem düzeyi orta seviye olan kaynak sahaları olmuştur. En düşük puanı alan İkizce, Çaybaşı, Kabataş ve Çatalpınar ilçeleri ise önem düzeyi en düşük turistik kaynak sahaları olmuştur. Bu alanların turizm çekicilik düzeninin artırılması için bir dizi önlemlerin alınması gerekmektedir. Bu konuda sonuç kısmında önerilerde bulunulmuştur.

Tablo 9. İlçelerin önem düzeylerine göre değerlendirilmesi.

	Altınordu	Fatsa	Ünye	Gülyalı	Çaybaşı	İkizce	Kabadüz
Kaynağın yerel alanda nadir olması	8	5	6	3	3	3	9
Bölgesel ve ulusal ölçekte benzersizlik düzeyi	5	4	4	4	2	3	8
Kaynağın çekim çeşitlilik derecesi	9	7	7	4	5	3	7
Eğer varsa yakın benzer özellikteki kaynağa olan mesafe	5	5	5	3	3	3	5
Toplam	27	21	22	14	13	12	29

Tablo 10. İlçelerin önem düzeylerine göre değerlendirilmesi-2.

	Perşembe	Akkuş	Kumru	Korgan	Çatalpınar	Çamaş
Kaynağın yerel alanda nadir olması	7	6	3	5	3	5
Bölgesel ve ulusal ölçekte benzersizlik düzeyi	5	5	4	4	3	4
Kaynağın çekim çeşitlilik derecesi	8	4	4	6	3	6
Eğer varsa yakın benzer özellikteki kaynağa olan mesafe	5	4	4	4	4	4
Toplam	25	19	15	19	13	19

Tablo 11. İlçelerin önem düzeylerine göre değerlendirilmesi-3.

	Kabataş	Gürgentepe	Gölköy	Ulubey	Mesudiye	Aybastı
Kaynağın yerel alanda nadir olması	3	4	7	5	7	9
Bölgesel ve ulusal ölçekte benzersizlik düzeyi	4	3	5	4	7	8
Kaynağın çekim çeşitlilik derecesi	3	4	7	5	7	7
Eğer varsa yakın benzer özellikteki kaynağa olan mesafe	3	4	5	4	5	5
Toplam	13	15	24	18	26	29

4. Sonuç ve Öneriler

Çalışmada Ordu ilinin doğaya dayalı turizm olanaklarının değerlendirilmesinin yanında mevcut ve tespit edilebilecek eksikliklere yönelik öneriler getirmek amaçlanmıştır. Bu bağlamda çalışmada Ordu ilindeki doğa temelli turizm olanakları Priskin (2001) tarafından geliştirilen “Doğa Temelli Turizm İçin Doğal Kaynakların Ölçümü (Assessment of Natural Resources for Nature-based Tourism) modeli ile değerlendirilmiştir.

Ordu ili ilçeleri için uygulanan “Doğa Temelli Turizm İçin Doğal Kaynakların Ölçümü” modeli sonuçlarına göre çekicilik çeşitliliği bakımından en yüksek ilçe Perşembe, en düşük ilçe ise Kabataş olmuştur. Bu değerlendirmeye göre Perşembe ilçesi çekicilik çeşitliliği bakımından yüksek çeşitliliğe sahip iken Altınordu, Fatsa, Ünye, Gülyalı, Kabadüz, Akkuş, Kumru, Korgan, Çamaş, Gölköy, Ulubey, Mesudiye ve Aybastı ilçeleri orta düzeyde çeşitliliğe sahiptir. Çaybaşı, İkizce, Çatalpınar, Kabataş ve Gürgentepe ilçeleri ise düşük çeşitliliğe sahip ilçelerdir. Yöntemde bulunan çekicilik çeşitliliklerinin adedi bakımından en yüksek puana sahip ilçe “34” puanla Altınordu ilçesidir. Altınordu ilçesi için çeşitlilik türü olarak “floral” ve “şelale” doğal turistik kaynaklar hâkimdir. “Floral” türünün bu kadar yüksek puanda olmasının sebebi ise ilçede çok sayıda anıt ağacının bulunmasıdır. En düşük çeşitlilik sayısı puanına sahip olan ilçe ise Kabataş’tır. Kabataş ilçesi bu çeşitlilik türlerinin hiçbirine sahip olmadığından “0” puan almıştır. Ulaşılabilirlik kategorisinden Çaybaşı, İkizce, Akkuş, Kumru, Korgan, Çatalpınar, Kabataş ve Aybastı’nın 8’er puan alarak orta-iyi erişim sınıfına girdiği, Kabadüz, Çamaş, Gürgentepe, Gölköy ve Ulubey ilçelerinin 9 puan ve Altınordu, Fatsa, Ünye, Gülyalı ve Mesudiye ilçelerinin ise 10 puan alarak iyi erişim sınıfına girdiği görülmüştür. Destekleyici altyapı kategorisinde Altınordu, Fatsa ve Ünye ilçeleri 10’ar puan alırken Perşembe, Gülyalı, Gölköy ve Kabadüz ilçeleri 9’ar puan almıştır. Aybastı, Ulubey ve Mesudiye 8’er puan alırken Akkuş, Çamaş, Gürgentepe ve 7’şer puan almıştır. Kumru, Korgan, Çaybaşı ve İkizce ilçeleri bu kategoriden 6’şar puan alırken, Çatalpınar ve Kabataş ilçeleri ise 5’er puana sahiptir. Çevresel bozulma kategorisinde Altınordu, Fatsa, Ünye, Gülyalı, Perşembe, İkizce, Korgan, Kumru, Aybastı, Akkuş, Mesudiye, Gölköy, Gürgentepe, Çamaş, Kabataş, Çatalpınar ve Ulubey ilçeleri göstergelerden aldıkları puanlarla düşük çevresel bozulma sınıfına dâhil olmuşlardır. Ancak Çaybaşı ve Kabadüz aldıkları puanlar doğrultusunda düşük-orta düzeyde çevresel bozulma sınıfındadır. Bu noktada çok yüksek oranda olmamakla birlikte Çaybaşı ve Kabadüz’de çevresel bozulmanın yaşandığı söylenebilir. Doğal turizm kaynaklarının bölgesel önem düzeyine göre ölçüm kategorisinde göstergelerden en yüksek puanı alan Aybastı ve Kabadüz ilçeleri doğaya dayalı turizm bakımından en önemli turistik kaynak sahaları olarak dikkati çekerken bu ilçeleri takip eden Altınordu, Perşembe ve Mesudiye ilçelerinin de yine önemli turistik kaynak sahaları olduğu görülmektedir. Fatsa, Ünye, Gülyalı, Akkuş, Kumru, Korgan, Çamaş, Gürgentepe, Gölköy ve Ulubey ise aldıkları puanlara göre önem düzeyi orta seviye olan kaynak sahaları olmuştur. En

düşük puanı alan İkizce, Çaybaşı, Kabataş ve Çatalpınar ilçeleri ise önem düzeyi en düşük turistik kaynak sahaları olmuştur.

4.1. Doğa Temelli Turizm Bakımından Ordu İli İçin Öneriler

Çalışma sahasına uygulanan model sonucu elde edilen bulgulara yönelik birtakım öneriler sunulmuştur. Bu öneriler her bir ölçüm kategorisi için ayrı ayrı ele alınmıştır.

4.1.1. Çekicilik Çeşitliliği ile İlgili Öneriler

Çekicilik çeşitliliği kategorisi değerlendirmesi sonucu Çaybaşı, İkizce, Çatalpınar, Kabataş ve Gürgentepe ilçeleri düşük çeşitliliğe sahip ilçeler olduğu görülmektedir. Bu nedenle yalnız başlarına bu ilçeler turistik açıdan yeterince dikkat çekici olmayabilir. Coğrafi konum olarak da birbirlerine çok yakın olan Çaybaşı ve İkizce ilçeleri ile Çatalpınar ve Kabataş ilçeleri turizm açısından birlikte değerlendirilebilir. Örneğin tur planlaması yapılırken güzergâh hem Çaybaşı hem de İkizce ilçelerini kapsayacak şekilde oluşturulabilir. Aynı şekilde Çatalpınar ve Kabataş ilçelerinin ikisini birden kapsayan rotalar oluşturulabilir. Yine Gürgentepe ilçesi orta düzeyde çekiciliğe sahip Gölköy ilçesi için oluşturulabilecek güzergâhların içerisine dâhil edilerek turizme kazandırılabilir. Bu sayede turistlerin yöreyi ziyaret etmek için vereceği karar sürecine olumlu bir etki yapılabilir. Orta düzeyde çeşitliliğe sahip Altınordu, Fatsa, Ünye, Gülyalı, Kabadüz, Akkuş, Kumru, Korgan, Çamaş, Gölköy, Ulubey, Mesudiye ve Aybastı ilçeleri yine kendi aralarında gruplandırılarak rotalar oluşturulabilir. Ayrıca bu ilçeler arasındaki ulaşım olanakları iyileştirilerek turistlerin kısa zaman diliminde daha fazla çekiciliği ziyaret edebilmesine olanak sağlanabilir. Çekicilik çeşitliliğinin yüksek olduğu Perşembe ilçesi ise zaten kendi başına bir çekim merkezi olduğundan bu noktada reklam-tanıtım faaliyetleri ve otel hizmetleri için daha fazla yatırım yapmak iyi birer seçenek olacaktır.

4.1.2. Ulaşılabilirlik ile İlgili Öneriler

Ulaşılabilirlik kategorisi değerlendirmesi incelendiğinde tüm ilçelere asfalt yolla ve tüm araç türleriyle ulaşılabilirdiği görülmektedir. Tüm araçlarla ulaşılabilen ancak yer yer bozuk asfalt yapısına sahip Çaybaşı ve İkizce ilçelerinde ise yolların onarılarak kaliteli asfalt yapısına kavuşturulması turizm açısından son derece önemlidir. Zaten viraj sayısının fazla olması nedeniyle ulaşım zaman alırken buna asfalttaki bozuklukların da eklenmesi erişimi son derece zorlaştırmaktadır. Malum ilkbahar aylarında özellikle yüksek rakıma sahip yayla yollarında kar erimeleri ve suların yüzeysel akışa geçmesi kimi zaman yollarda tahribatlara sebep olabilmektedir. Bu nedenle ilçelerin yolları, özellikle de yüksek rakım değerine sahip yollar belirli aralıklarla kontrol edilerek herhangi bir problem olması durumunda müdahale edilmesi şarttır. Ordu Büyükşehir Belediyesi tarafından bisiklet kiralama sistemi kullanıma sunulmuştur. Çok sayıda kişi tarafından kullanılmaya başlayan bu sistemin yanında yurtdışında kullanılan saatlik araç kiralama sistemi de il genelinde uygulamaya konulabilir. Bu sistemde il genelinde park alanları bulunan kiralık araçlar tıpkı bisiklet sisteminde olduğu gibi bir yerden teslim alınıp farklı bir yerde bırakılabilmektedir. Bu sayede tüm gün araç kiralamak istemeyen turistler aracı teslim aldıktan birkaç saat sonra ulaştıkları yerde aracı park ederek kullandıkları kadar ödeme yapmaktadır. Bu sistemin otoparkları çok rağbet gören turistik çekiciliklerin bulunduğu alanlarda da yer alabilir. Örneğin; Ordu-Giresun Havalimanı'ndan teslim alınan bir araç Çambaşı Yaylası'nda teslim edilebilir ve bu şekilde otelde konakladıkları süre boyunca turistler araç kirası ödeme yükünden kurtulmuş olur. Ayrıca turistik çekiciliklerle ilgili detaylı bilgileri içerisinde barındıran ve sadece turizm ile ilgili bir mobil uygulama hazırlanabilir. Hazırlanabilecek bu uygulamaya ait bilgi görselleri (indirme kare kodu vb.) havalimanı ve otopark gibi şehir ulaşımı için son derece önemli noktalara yerleştirilebilir. Böylece turistlerin Ordu'ya ayak basar basmaz bir rehberle sahip olması sağlanabilir. Ayrıca bu uygulama içerisinde ulaşım olanakları, ulaşım araçları ile ilgili zaman ve güzergâh bilgilerine yer verilebilir. Ya da araç kiralama firmalarının konum bilgileri bulunabilir. Ordu Büyükşehir Belediyesi'nin mobil uygulaması içerisinde

turistik çekiciliklerle ilgili bir bölüm bulunmaktadır. Ancak bu bölümde yer alan bilgiler detaylı ve fark edilebilir değildir.

4.1.3. Destekleyici Altyapı ile İlgili Öneriler

Altınordu, Fatsa, Ünye, Gülyalı, Kabadüz, Perşembe ve Gököy ilçelerinde genel anlamda bir altyapı sorunu görünmemektedir. Ancak yine de Gülyalı ilçesinde barbekü altyapısının geliştirilmesi gerekmektedir. Ayrıca Kabadüz, Gököy Aybastı ve Ulubey ilçelerinde engelliler için erişim altyapısı mutlaka oluşturulmalıdır. Akkuş ilçesi için piknik masaları ve engelli erişim altyapısına ihtiyaç duyulmakta olup özellikle engelli erişimi altyapısı acil sağlanmalıdır. Çamaş ve Gürgentepe ilçeleri için barbekü ve engelli erişimi altyapıları oluşturulmalıdır. Kumru, Korgan, Çaybaşı ve İkizce ilçeleri için piknik masaları, barbekü ve engelli erişimi gibi çok sayıda altyapı eksikliği mevcut olduğundan bunlar mutlaka giderilmelidir. Çatalpınar ve Kabataş ilçeleri için ise piknik masaları, oturaklar/banklar, barbekü ve engelli erişimi altyapıları eksik olduğundan mutlaka bu destek altyapı elemanlarının tamamlanması gereklidir. Ordu ili geneline uygulanan yöntem sonucu en problemlili ilçelerin Çatalpınar ve Kabataş ilçeleri olduğu görülmüştür. Eksiklikler sebebiyle bu ilçelere ziyaret edebilecek turist sayısında azalma dahi gözlenebilir. Bundan dolayı eksik altyapı ve destek sistemleri mutlaka tamamlanmalıdır.

4.1.4. Çevresel Bozulma ile İlgili Öneriler

Çevresel bozulma kategorisinde bazı ilçelerde problemler mevcuttur. Çaybaşı özellikle çöp problemi yaşamaktadır. Yapımı yakın süre içinde tamamlanan katı atık tesisinden sızan sular çevreye zarar vermektedir. Gerekli önlemlerin alınarak tesisin istikrarlı hale getirilmesi şarttır. Kabadüz’de ise özellikle Çambaşı Yaylası ve çevre obalarda giderek artan yapılaşmalar, yörede doğa üzerindeki baskıyı arttırmaktadır. Bu yapılaşmalar mutlaka kontrol altında tutulmalı, izinsiz yapılaşmaya kesinlikle müsaade edilmemelidir. Mutlaka yapılaşma gerekiyorsa da sürdürülebilir bir biçimde ve doğal yapıyı bozmayacak şekilde olmalıdır. Korgan ilçesinde geçmişten günümüze yaşanan heyelanlar çevresel bozulma bakımından ilçedeki en önemli problemdir (Yılmaz vd., 2013, s. 383). Özellikle kanalizasyon ve su şebekesi incelenerek yer altına suların sızması önlenmeli ve yüzey suları da en kısa yoldan vadi tabanlarına ulaştırılmalıdır (Yılmaz vd., 2013, s. 393). Yine Aybastı ilçesinde yaşanan heyelanlar çevresel bozulma açısından ilçe için olumsuzluk yaratmaktadır (Hatipoğlu vd., 2021, s. 58). Bu nedenle heyelan risk analizleri yapılarak riskin yüksek olduğu bölgeler kullanıma kapatılmalıdır.

Ordu ilinde doğaya dayalı turizm bakımından kaynak çeşitliliğinin yüksek olduğu görülebilmektedir. Çalışmada tespit edilen eksikliklerin giderilmesiyle doğaya dayalı turizmin Ordu ilinde daha fazla gelişim göstermesi sağlanabilir. Ayrıca yapılan önerilerin dikkate alınması yöreye gelebilecek turist sayısının artmasına katkılar sağlayacaktır.

Kaynakça

Acuner, E. & Tayfun, A. (2016). Doğa temelli erişilebilir turizm: Rize örneği (Nature-nased accessible tourism: case of Rize). *Journal of Tourism and Gastronomy Studies*, 4(2), 63-93. https://www.jotags.org/2016/vol4_issue2_article4.pdf

Arslan, E. S. (2019). Burdur’da doğa turizmi ile ilişkili alternatif rotaların belirlenmesi. *International Journal of Geography and Geography Education*, 40, 332-346. <https://doi.org/10.32003/iggei.570310>

Bahadır, M. & Işık, M. (2018). Perşembe Yaylasında (Ordu) jeomorfositler ve turizm amaçlı kullanımları. *Kapadokya Yerbilimleri Sempozyumu (24-26 Ekim) Tam Metin Bildiriler Kitabı 2*, (ss. 92-97), Niğde.

Bahtiyar Karadeniz, C. (2014). Sürdürülebilir turizm kapsamında sakin şehir Perşembe. *Uluslararası Sosyal Araştırmalar Dergisi*, 7(29), 84-107.

Bahtiyar Karadeniz, C., Kabacık, M. & Sarı, S. (2018). Ordu ilinde ekoturizm uygulamaları, Kabakdağ, Kayabaşı örneği. *Karabük Üniversitesi Sosyal Bilimler Enstitüsü Dergisi*, 8(2), 323-337.

Bahtiyar Karadeniz, C. & Sarı, S. (2018). Ordu ilinin doğal kaynaklara dayalı turizm potansiyelinin değerlendirilmesi. *Uluslararası Sosyal Araştırmalar Dergisi*, 11(61), 741-759. <http://dx.doi.org/10.17719/jisr.2018.2968>

Boo, E. (1990). *Ecotourism: potentials and pitfalls* (Vol. 1). World Wildlife Fund.

Doğaner, S. (1994). Köyceğiz-Dalyan çevresinde eko-turizm. *Türkiye Kalkınma Bankası Turizm Yıllığı*, 94-106.

Fredman, P. & Margaryan L. (2021). 20 years of nordic nature-based tourism research: a review and future research agenda. *Scandinavian Journal of Hospitality and Tourism*, 21(1), 14-25. <https://doi.org/10.1080/15022250.2020.1823247>

Güler, S. (2021). Ordu ilinin ekoturizm potansiyelinin değerlendirilmesi. *Turizm Ekonomisi, Yönetimi ve Politika Araştırmaları*, 1(1), 55-72.

Hatipoğlu, Ş. C. & Bahadır M. (2020). Altınordu (Ordu) ilçesindeki jeosit ve jeomorfofitlerin turizm potansiyellerinin “Preliminary Geosite Assessment Model (GAM)” ile ölçümü. *Mavi Atlas*, 8(2), 548-564. <https://doi.org/10.18795/gumusmaviatlas.790874>

Hatipoğlu, İ. K., Uzun, A., Zeybek, H. İ. & Hatipoğlu Ş. C. (2021). Sağlık Mahallesi heyelanı (Ordu, Türkiye). *Jeomorfolojik Araştırmalar Dergisi*, 6, 56-66. <https://doi.org/10.46453/jader.811124>

Koday, S., Kaymaz, H. & Kaya, G. (2018). Kuzalan Tabiat Parkı'nın doğa turizm potansiyeli (Dereli-Giresun)". *Marmara Coğrafya Dergisi*, 37, 124-143. <https://doi.org/10.14781/mcd.386171>

Koday, S. & Kızıllıkan, Y. (2018). Ünye ilçe merkezi'nin doğal ve kültürel turizm değerleri İçinde Prof. Dr. Süleyman Uyar (Ed.), *Uluslararası Sosyal, İdari ve Beşeri Bilimler Sempozyumu Bildirileri* (ss. 94-108). Asos Yayınevi.

Koroğlu, Ö. & Kahraman, S. (2014). Doğaya dayalı turizm faaliyetlerinin gelişiminde toplum temelli doğal kaynak yönetiminin önemi. *KMÜ Sosyal ve Ekonomik Araştırmalar Dergisi*, 16(26), 95-106. <https://doi.org/10.18493/kmusekad.05157>

Luzar, E. J., Diagne, A., Gan, C. & Henning B. R. (1995). Evaluating nature-based tourism using the new environmental paradigm. *Journal of Agricultural and Applied Economics*, 27(2), 544-555.

Pirselimoğlu Batman, Z. & Demirel, Ö. (2015). Altındere Vadisi Meryemana Deresi güzergâhında doğa temelli turizm etkinliği: Yamaç paraşütü. *İnönü Üniversitesi Sanat ve Tasarım Dergisi*, 5(11), 13-26.

Priskin, J. (2001). Assessment of natural resources for nature-based tourism: the case of the Central Coast Region of Western Australia. *Tourism management*, 22(6), 637-648. [https://doi.org/10.1016/S0261-5177\(01\)00039-5](https://doi.org/10.1016/S0261-5177(01)00039-5)

Şengül, F., Akyüz, H. & Uca, S. (2019). Doğal kaynaklara dayalı turizm: Ordu ili ve Jukkasjarvi örnekleri. *Bayburt Üniversitesi İnsan ve Toplum Bilimleri Fakültesi Dergisi*, Özel Sayı 5, 23-34.

Turoğlu, H. & Özdemir, H. (2005). Bartın ilinin ekoturizm potansiyelinin belirlenmesi. *Doğu Coğrafya Dergisi*, 10(13), 97-116.

Verbos, R. I., Altschuler, B. & Brownlee, M. T. J. (2017). Weather studies in outdoor recreation and nature-based tourism: a research synthesis and gap analysis. *Leisure Sciences*, 40(2), 1-24. <https://doi.org/10.1080/01490400.2017.1325794>

Hatipođlu, Ő. C. (2021). Ordu ilinin dođaya dayalı turizm olanaklarının “dođa temelli turizm iin dođal kaynakların lümü modeli” ile deđerlendirilmesi, *Mavi Atlas*, 9(2), 92-107

Weaver, D., Faulkner, B. & Lawton, L. (1999). Nature-based tourism in Australia and beyond: a preliminary investigation. *CRC for Sustainable Tourism*, Report 1, 1-30.

Winter, P. L., Selin, S., Cervený, L. & Brecker, K. (2019). Outdoor recreation, nature-based tourism, and sustainability. *Sustainability*, 12(81), 1-12. <https://doi.org/10.3390/su12010081>

Yılmaz, C., Uzun, A. & Zeybek, H. İ. (2013). Korgan ile merkezi heyelanları (Ordu). İinde H. Korkmaz & A. Karataő (Eds.) *III. Ulusal Jeomorfoloji Sempozyumu Bildiriler Kitabı* (ss. 382-394). Renk Ofset.