

METROPOL KENT MERKEZLERİNDE ÇÖKÜNTÜLEŞME EĞİLİMLERİ: İSTANBUL EMİNÖNÜ-SÜLEYMANİYE BÖLGESİ ÖRNEĞİ

DEPRIVATION TENDENCIES IN METROPOLE CITY CENTERS: ISTANBUL EMINONU-SULEYMANIYE REGION SAMPLE

Yrd.Doç.Dr.Bülent ŞEN*

ÖZET

Sanayileşme sonrası dönemde yaşanan büyük dönüşümlerin sonucunda metropollerin iç kent alanları kent planlaması ve barındırdıkları ağır sorunlar nedeniyle önemli bir tartışma konusu haline gelmiştir. Özellikle tarihi kent merkezi alanlarında fiziksel-çevresel olumsuzluklar yanında istihdam ve demografik yapıdaki hızlı değişimlere tamk olunmuştur. Göç, yoksulluk, işsizlik, suç gibi sorunlarla birlikte anılan ayrılmış kent parçaları olarak çöküntü alanları olgusu yaygınlaşmıştır. Bu çalışmada İstanbul-Eminönü örneği üzerinden tarihi kent merkezleri ve çöküntü alanları konusu sosyo-mekansal ilişkisellik bağlamında ele alınmıştır.

ABSTRACT

Inner city areas of metropolises have become a discussion topic because of their urban plans and significant problems they host as a result of great transformation experienced in the post-industrialization era. Especially in the old city centers quick changes in demographic structure and employment have been observed as well as physical and environmental problems. Deprived areas perception have become prevalent as they are considered segregated city parts and termed with the problems such as immigration, poverty, unemployment and crime. In this study, the topic of old city centers and deprived areas have been dealt with in terms of socio-spatial relations on İstanbul-Eminönü sample.

Büyük kent, iç kent, çöküntü alanı, göç.

Metropole, inner city, deprived area, immigration.

GİRİŞ

Günümüz metropollerinin merkezi kent alanlarının çöküntüleşme karakteristiğine uygun bir şekilde dönüşüme uğramaları hemen tüm

* Süleyman Demirel Üniversitesi, Fen Edebiyat Fakültesi, Sosyoloji Bölümü,
bulentime@gmail.com

sanayileşmiş ülke örneklerinde gözlenebilecek evrensel bir duruma işaret eder. Pek çok ülkede olduğu gibi sanayileşmenin ortaya çıkışı ile birlikte deniz, nehir, göl gibi su kenarı yerlerde kent merkezlerinin ilk nüveleri ve çekirdeği şekillenmeye başlamıştır. Liman faaliyetleri iş yeri ve ticaret etkinlikleri, MİA (merkezi iş alanı) fonksiyonlarının yoğunlaştığı bu merkezi alanlardan başlayıp kent çeperine ve dışına doğru genişleyen kentsel büyüme eğilimleri mesleki, sınıfsal ve gelir durumunun kent mekanında yansımaları belirginleştiren bir yerleşim ve konut-ikamet alanlarının şekillenmesine yol açmıştır.

Özellikle kent içinde bulunan sanayi, atölye vb. imalat tesislerinin kentin çeperlerine doğru yönelmesi ve bunu takip eden banliyöleşme eğilimlerinin güç kazanması kritik bir değişim evresine işaret eder. Bu anlamda iç kentlerin çöküntü alanları olarak ortaya çıkmasında kentlerin çeperlerine doğru büyüme eğilimi, merkezdeki iş alanlarının bölgeyi terk etmesi, orta-üst sınıfların yeni alanlara göçü v.b. birçok faktörün birlikte rol oynadığı görülmektedir. Çöküntü mahalleleri olarak ifade edilen bölgeler; büyüyen işsizliğe bağlı olarak yaşanan iş kayıpları, artan sosyal dışlanma, fiziksel çöküntüleşme ve yoksulluk ile kötüleşen yaşam standartları gibi istenmeyen sonuçlar ile kentsel mekânların insansızlaşmaya başlayan alanları olarak ortaya çıkmaktadır.

Türkiye'de başta İstanbul olmak üzere tarihsel kent merkezleri fiziksel-mekânsal özellikleri açısından yıpranmış bina ve düşük nitelikli çevre kalitesi, mekânsal ayrışma karakteri yanında kentsel hizmetlerin yetersizliği ve kentle bütünleşememe sorunlarını da derin biçimde yaşayan kent bölgeleri haline gelmişlerdir. Aynı zamanda bu bölgelerin, giderek sosyal dokularında ve nüfus kompozisyonlarında da büyük değişimler yaşadıkları görülmektedir. Kent merkezinde ağırlığını göçmenlerin oluşturduğu yoksul yerleşim alanlarına ve bunun kaynaklık ettiği önemli toplumsal sorunlara tanık olunmaktadır. Göçmen nitelikleri yanında düşük gelirli-tutamaksız kesimlerin yoğun çekim merkezi haline gelen bu kent içi alanlar, zaman içinde yoksulluğun kalıcılık kazanması ve devam etmesini sağlayan özellikleri barındırır hale gelmiştir. İstanbul'un tarihi kent merkezindeki Eminönü-Süleymaniye Bölgesi başta olmak üzere Kasımpaşa, Gedikpaşa, Balat, Tarlabası gibi yerler çöküntü alanı olma nitelikleri ile öne çıkmaktadır.

1. İÇ KENTLER: KENTİN TERK EDİLEN ALANLARI

Düşük gelirli gruplar veya yoksulların yoğunlaştıkları, bir yönüyle *hapsoldukları* alanlar olarak iç kent alanları uzunca bir süredir Amerikan ve Avrupa örneklerinde kentsel dönüşüm ve kentsel yenileme uygulamalarıyla aşılacak istenen bir politik hedef haline gelmiştir. Ancak çöküntüleşme karakteri gösteren ve yoğun göçmen yoksul yerleşimci barındıran iç kent alanları Amerikan örneğinde *etnik-ırksal* karakteri belirgin *getto*, Fransa örneğinde yabancı yoksul *göçmen banliyöleri* olarak varlığını halen korumaktadır.

İç kent alanlarında açıkça görüldüğü gibi sosyo-mekansal çöküntüleşme ile istihdam piyasası arasında doğrudan bir ilişki söz konusudur. Merkezden çekilen imalat ve sanayi ile birlikte hizmetler sektörüne doğru yaşanan dönüşüm söz konusu bölgelerin yaşadığı çöküntüleşme eğilimini güçlendirmiştir (Lang, 2005:3-5). İç kentte aynı zamanda sosyal ve ekonomik çözülme görülmektedir. İstihdam, başta imalat ve geleneksel işkolları olmak üzere işlerin kaybolmasıyla sorunun merkezinde yer almakta ve işçiler kendilerine daha iyi beklentiler sunan yerlere doğru hareket etmeye mecbur kalmaktadır. Teknolojik değişim, sanayisizleşme, ekonomik gerileme, geleneksel imalat işkollarının çöküşü, işlerin azalması ve mesleki uzmanlıktaki değişimler de iç kent meselesini daha zor içinden çıkılan bir hal almasına neden olmuştur. İç kentlerin çöküntü özellikler kazanmasında rol oynayan eğilimler, nüfus ve hane halkına bağlı özelliklerden finansal faktörlere kadar geniş bir düzleme yayılmaktadır. Deakin ve Edwards (2005), İngiltere örneği üzerinden hareketle bu durumu beş farklı boyutta toplamaktadır:

- İlk faktör *nüfus ve hanehalkına bağlı özelliklerdir*. Burada yoksulluk ve gelir desteğine bağımlılık; istihdamsızlık; kronik işsizlik (uzun süreli veya sık sık); vasıfsızlık veya düşük vasıf; tek ebeveynli aileler; geniş aileler veya hanehalkı; yaşlılar (özellikle de yalnız yaşlılar); hastalık ve kronik hastalık; sosyal hizmet desteği gereksinimi içindeki aileler kastedilmektedir.
- İkinci faktör ise *çevresel faktörlerdir*. Özellikle düşük nitelikli fiziksel çevre ve fiziksel çöküntü; çevresel kirlilik; suç ve suç korkusu; sosyal gerilim, bölgenin çöküntüleşmesinde önemli rol oynamaktadır.
- Bir diğer faktör ise barınmaya ilişkin *konut faktörleridir*. Bu faktörler düşük kaliteli konut stoku ve fiziksel açıdan haraplanmış evler; aşırı kalabalık konutlar; yalnızca ortak imkanların paylaşıldığı evler söz konusu bölgelerin oluşumunda rol oynayan önemli etkenlerdir.
- *Hizmet sunumu* ise çöküntü alanların karakteristiğini ortaya koyan bir diğer etkidir. Özellikle fiziksel açıdan köhnemiş okullar; düşük eğitim kalitesi; eğitimsel yeteneklerin düşük düzeyi yetersiz hizmet sunumunu ortaya çıkartmaktadır.
- Çöküntüleşmenin görünümünü ortaya koyan son faktör ise *ekonomik ve finansal faktörlerdir*. Bozulmuş ekonomik altyapı; düşük ve yetersiz vergi tabanı; yüksek (sosyal yardım) bağımlılık oranı, çöküntü bölgelerinin karakteristiğini ortaya koymaktadır (Deakin, Edwards, 2005:47-48).

Pek çok ülkede yoksul aileler yetersiz altyapı ve hizmetlerin olduğu, kaçak elektrik kullanılan, kalabalık aile ve mahallelerde kentin diğer yerlerinden ayrılmış şekilde, düşük nitelikli, derme çatma barınaklarda, kulübelerde, teneke evlerde yaşamını sürdürmektedir. Bunun yanında evsizlik gittikçe artan bir kent sorunu olarak gelişmiş ülke metropollerinde rastlanılan türden bir mekân sahibi olamama durumu ortaya koymaktadır. Bütün bunlar arsaların kullanımı, konut politikası, gelir dağılımı, sınıfsal farkların derinleşmesi, yaşam standardı gibi pek çok konunun mekânsal düzenleme ve siyasal politik tercih arasındaki kesişme alanında yer almaktadır.

Britanya örneğinde, beklenmeyen bir ölçekte sanayileşme ve kentleşmeyi deneyimlediği iç kent sorununun kökenlerinin 19. yüzyıla kadar uzandığı görülmektedir. Bu yüzyılda ülke nüfusu yaklaşık 4 kat artmakla birlikte, 20.000 kişiden fazla insanın yaşadığı kent nüfusunun oranı %17 den %77 ye yükselmiştir. Bu dönemde düşük ücretli işlerde çalışmak durumunda kalan göçmen kitleler, iş fırsatları nedeniyle yoğun şekilde kent içlerine akın etmeye başlamışlardır. Barınma sorunu bir çözüme kavuşturulmamış, çalışanların iş yerlerine yakın bölgelerde ve yetersiz mekansal alanlarda geçiştirilmeye çalışılmıştır. Düşük nitelikli, sağlıksız ve ucuz konut alanları kentin yoksul ve göçmen düşük vasıflı işgücünü emen sanayi ve imalat alanlarının yakınında yerleşimler belirginlik kazanmıştır (Home, 2007:1-3). Sonraki dönemde sefalet mahalleleri veya slam olarak adlandırılacak bölgeler kalabalık, düşük gelirli, kimi durumda işsiz-iş arayan göçmenlerin kiralık konut imkânını karşılayan çekim alanları haline gelmeye başlamıştır. Kuzey kentlerinde ve Londra'da yaygın olarak sırt sırta - tipik olarak üst veya alt katlara has havasız tek oda- işçi konutları veya arsa sıkıntısı nedeniyle çok katlı-çok kiracılı ucuz apartmanlar ortaya çıkmıştır.

Bu anlamda başlangıçtan günümüze İngiltere'de, iç kentlerde yaşanan dönüşümü ve kazanılan karakteri neden ve sonuç ilişkisi içerisinde iki farklı grupta toplayabiliriz:

1- İmalat Sanayinin Çöküşü ve İstihdam Kaybı;

Kent içlerinde yer alan imalat sanayinin kentin bir başka alanına doğru hareketlenmesi sonucunda bölgede bulunan işgücü bölgeyi terk etmekte ve istihdamın yeni alanlarına doğru hareketlenmektedir.

Toplam istihdam içinde son dönemde imalatın oranı ülke çapında özellikle iç kent bölgelerinde ileri sanayi ülkelerinin deneyimlediği *sanayisizleşme* sürecinin sonucu olarak düşüş göstermiştir. Örneğin Manchester her yıl (1961-1971 arasında) imalat işlerinin %3'ünü kaybetmişken - ülkenin diğer kentleşmiş bölgelerinde bu oran 3 kat fazladır - Londra genelinde çoğunluğu iç kent semtlerinde olmak üzere 1961-1975 arasında imalat sektörü işlerinde % 40 kayıp yaşanmıştır. Daha iyi ulaşım, arsa ve hizmetlere ulaşma imkanı kent dışı alanlarda firmaların kent içi alanlardan kent dışına taşınmaları sürecini hızlandırmaktadır (Home, 2007:61-63). Belirli iç kent bölgeleri geleneksel olarak işsizliğin yüksek yoğunlaşmasıyla karşılaşan yerlerdir. 'İşsizliğe eğilimli' işçilerin (azalan geleneksel sanayi kollarındaki genç, eğitim açısından dezavantajlı, etnik azınlıklar ve yaşlı işgücü gibi) büyük bir havuzu olma niteliğine sahiptirler. Okuldan ayrılanlar, özellikle de bunun yoksulluk nedeniyle gerçekleşmediği veya eğitimsel niteliklere sahip olmayanlar için aranacak işler ulusal bir sorun olarak ortaya çıksa da iç kentlerde ve belirli etnik azınlıklar arasında dikkat çekici bir şekilde şiddetli bir niteliğe bürünmektedir. Massey ve Meegan'ın araştırmasının (1980) ortaya koyduğu gibi çok yönlü baskıların neden olduğu endüstriyel yeniden yapılanma dürtüsü (aşırı kapasite ve yüksek ücretler, ölçek üstünlüklerinden yararlanmak, marka değerini artırmak) ve kaybedilen işlerin çoğunun yerine konamaması durumu söz konusudur. Özellikle vasıflı işlerde olmak üzere firmaların işgücüne ihtiyacı

azaltan teknoloji kullanımları öne çıkmaktadır (Home, 2007; Massey, Meegan, 1980).

2- Yetersiz İstihdam Fırsatları-Evsizlik ve Boş Evler;

İç kent ikametçileri yalnızca işsizliğe eğilimli olmakla kalmayıp, yapılması mümkün işler alanında da yetersiz bir seçim hakkına sahiptir. Bu anlamda ikili iş gücü piyasası olarak isimlendirilen piyasa ortaya çıkmaktadır. İkili işgücü piyasası kavramsallaştırması, işgücü piyasasının fonksiyonu olarak piyasanın birincil ve ikincil sektörler etrafında bölünmesi şeklinde bir model sunmaktadır. Bu durumun göçmen işi ve yerli işi şeklinde son derece sağlam-kalıcı bir ikili yapı ortaya koymaktadır. Birincil istihdam türü iyi ücret, özel yetenek/deneyim, sendikal yönetim sözleşmeleri ile düzenlenmiş iyi çalışma koşulları ve yapılaşmış iç emek piyasası ile sınırları çizilirken, tüm bu niteliklerin hiçbirine sahip olmayan istihdam türü ise ikincil istihdam türü olarak ortaya çıkmaktadır. Bu yüzden yalnızca daha nitelikli iş sahibi olma veya kalıcı istihdam için fırsat veya özendiriciliği çok az olan; düşük ücret, statü ve koşullara sahip işlere erişebilmektedir. Düşük vasıf gerektiren sanayi alanlarındaki bu tür düşük ücretli istihdamın yoğunlaşması; giyim ve tekstil, çamaşırhaneler, yeme içme sektörleri ve dağıtım gibi yüksek rekabete sahip üretim piyasaları ve düşük sermayeli işgücü oranları ve bu sanayilerdeki kadın ve etnik azınlıklar orantısız temsil edilmektedir. İkincil sektörde istihdamın istikrarsız doğası yalnızca olumsuz işçi-yönetici ilişkileri yaratmakla kalmaz aynı zamanda sendikal ücret ve işgücü koşullarını iyileştirmeye dönük işçi örgütlenmesine de zarar vermektedir (Home, 2007; Piore, 2008).

Yerel yönetimlerin geniş ölçekli slam temizleme (kentsel dönüşüm) ve yeniden kalkındırma uygulamaları 1930'larda başlamış ve 1930-1977 arasında 2 milyona yakın slam dönüştürülmüştür. Kentsel dönüşüm programları ve kiracı tahliyeleri; son zamanlarda da genç işsiz nüfusun Londra ve diğer kentlere iş aramak için göçü özellikle de iç kentlerde çok sayıda evsizin ortaya çıkmasında ana etken olmuştur. Şaşırtıcı biçimde bir yandan evsizlik durumu artarken, bir yandan da terk edilmiş bina sayısında yükseliş çarpıcı hale gelmiştir (Home, 2007:84-87).

Kent içlerinde yaşanan benzer süreçler ve dönüşüm eğilimleri Avrupa'nın diğer ülkelerinde de görünürlük kazanmıştır. Liverpool, Hamburg, Barcelona, Genova gibi işlerin kent merkezi alanlarında yoğunlaşmasına rağmen başta vasıfsız ve mavi-yakalı işçiler olmak üzere işsizlik oranı çok yüksek rakamlara çıkmıştır. Barcelona örneğinde, nüfusunun neredeyse yarısını yabancı olarak sayılan göçmenlerin oluşturduğu bu iç kent alanının Klostertor-Hammerbrook bölgesinde 2001 yılında işsizlik oranı kent ortalamasının neredeyse üç katına ulaşmıştır. Cenova, yasa dışı göçmenlerin en yoksul kesimi oluşturduğu ve büyük çoğunluğunun kentin tarihi merkezinde oturduğu görülmektedir. Liverpool'da işsizlik oranı ulusal ortalamasının iki katına çıkarken, ulusal ölçekte en yoksun yüzde on içinde yer alanlar kentin üç semtinde yoğunlaşmıştır (Mangen, 2004:45-49).

ABD’nde iç kent alanlarında gerçekleştirilen tartışmaların daha çok ırksal-etnik düzeyde yürütüldüğü göze çarpmaktadır. İç kent alanlarının gittikçe çöküntü mekanlarına dönüşmesi üretim alanlarının hareket eğilimiyle paralellik göstermiştir. Böylece geçmişteki tek-çekirdekli kent bölgesi yapısına sıkıca bağlanmış yapıdan 1980’lerin geniş yayılma gösteren çok-merkezli metropolüne geçiş halini yansıtan bir biçim değiştirme ortaya çıkmıştır. Önceden yalnızca kent merkezinde bulunan pek çok işletme ve işkolu ile faaliyet alanlarının dağıldığı ve bu nitelikleriyle kentin merkezi iş alanı bölgesine giderek daha güçlü rakip haline gelen Houston’un Galleria’sı, Chicago’nun Schaumburg’u, Philadelphia’nın Cherry Hill’i ve Los Angeles’in Newport Center’ı gibi banliyö mini-kentler yerel yerleşimlerinin ötesinde iyi bilinen yerler haline gelmiştir (Muller, 1981:7). Alt-kentleşmenin belirginlik bir eğilim olarak ortaya çıkışı, Muller’in ifadesiyle ABD’nin bir *banliyö ulusu* haline geldiğini onaylamaktadır. II. Dünya Savaşı sonrası hızlanan alt-kent yayılması çalışan sınıfların durumunu büyük ölçüde alt üst etmiştir. Yoksulluk ve işsizlik içindeki ırk ve azınlık sınırları belirgin bu yerler, bu dönüşüm sırasında birden tekrar değer kazanan ve inanılmaz kar getirici alanlar olarak görülmeye başlamıştır. Ekonomik, politik, kültürel ve mekansal hatların yeniden kutuplaşması şeklinde yeni bir kentleşmenin ortaya çıkması, sonrasında içsel ve küresel değişimlerin de etkisiyle yeni bir boyut kazanmıştır.

ABD örneğinde iç kentin sosyal dönüşümü, yüksek ve aşırı yoksulluk alanlarının büyümesi şeklinde somutlaşan bir tablo ortaya koymaktadır. Pek çok iç kent mahallelerinde gözlemlendiği gibi, sınıf yapısındaki değişmeye de işaret eden bir durum olarak yoksul olmayan siyah orta sınıflar da dahil olmak üzere çalışan sınıflar artık bu bölgelerde yerleşmeyi tercih etmemektedir. Dolayısıyla iç kent alanları ağırlıklı olarak orta ve üst sınıfların, ailelerin ve yüksek standartlı yaşam arzusu güçlü bireylerin terk ettiği, dezavantajlı birey ve ailelerin ise yoğunlaştığı kent parçaları haline gelmiştir. Smith (2005)’in bahsettiği toplumsal-ekonomik ve mekansal kutuplaşmanın ırksal düzlemde yoğunlaşmasının örneği ise kent merkezlerinde siyahların yaşadığı yoksulluk içerisinde ortaya konulabilir. Yoksul siyahlar çoğunlukla izole edilmiş yoksul kent kesimlerinde bulunmalarına rağmen yoksul beyazlar bu alanlarda nadiren bulunmaktadır. 1980’de en büyük kent merkezinde yoksul olmayan bölgelerde yaşayan yoksul beyazların tamamının oranı %68 iken, bu bölgelerde yaşayan yoksul Hispanik’lerin oranı %20 ve yoksul siyahların oranı ise yalnızca %15’dir. Tüm yoksul beyazlar içinde aşırı yoksulluk alanlarında yaşayanların oranı yalnızca %7 iken bu bölgelerde toplam yoksul Hispanikler’in %32’si ve toplam yoksul siyah nüfusun % 39’u yaşamaktadır (Wilson, 1987:59.).

Afro-Amerikalılar’ın Chicago ve Detroit şehirlerinde yoğunlaşma alanları üzerine eğilen Kain (1968), Afro-Amerikalıların istihdam oranlarındaki düşüklüğü mesken ayrışmasına bağlayan multi-lineer analizler kullanmıştır. Kain metropol alanların II.Dünya Savaşı’nı izleyen genişlemesinin kent içi bölgelerde yaşayan ve bu mahallelerde ayrımcı yerleşim uygulamaları yüzünden ırksal olarak ayrıştırılmış olan Afro-Amerikalıların istihdam olanaklarının da azaldığı teorisini ortaya atmıştır.

Banliyölerin büyümesi ve imalat işletmelerinin şehir dışına taşınması Afro-Amerikalıları kısıtlı ekonomik olanaklar ve şiddetli bir yoksullukla baş başa bırakmıştır (Wilson, 1987:52) . Kain'in *mekansal uyumsuzluk teorisi* olarak tanımlana gelen fikirleri sosyal olarak desteklenen ırkçılığın -yerleşim ayrıştırması- ekonomik güçlerle -kentsel yayılma ve sanayinin gidişi gibi gelişmeler- nasıl bir bağının olduğuna dair çok boyutlu bir teorik sunum ortaya koymuştur. Sonuç kronik işsizliğe sahip bir izole *getto* popülasyonudur (Saunders, 1986; Kain, 1968).

Kırsal siyah göçmen akını Kuzey'deki kentsel sanayi kentlerinin yükselişiyle başlamış ve sonraki yıllarda Atlanta ve Houston gibi Güney'deki kentlere büyük akımlar şeklinde gerçekleşmiştir. Sonuç olarak büyük kentsel getto yapıları içinde Kuzey'de ve Güney'de düşük gelirli grupların yoğunlaştığı alanlarda yaşamaları şeklinde bir eğilim güç kazanmıştır. Benzer şekilde Hispanik kökenli göçmenlerin -1970'lerde ABD'deki en hızlı artan etnik grup-de zaman içinde kentsel alanlardaki sayısında ciddi artışlar ortaya çıkmıştır. Hatta Los Angeles, Miami, San Diego, Denver ve Phoenix gibi büyük kentlerde sayıları siyahları geçmiştir. Geçmişte siyahlar için geçerli olan işsizlik, suç, çocuk anneler, kadın aile reisi vb. durumların yaygınlığı bu kez Hispanik gruplarda yaygın olarak görülen durumlar haline gelmiştir. Daha sonra başta Güneydoğu Asya olmak üzere Asya'dan göçler benzer bir çevrim içine girmiştir. Bütün bunların sonucu olarak genç göçmen sayısının etkilediği kent merkezlerinde beyazlara göre yaş ortalaması düşük göçmen etnik gruplar varlığı belirginlik kazanmıştır. Kentsel azınlıklar, meta üretiminden hizmet üretim sanayilerine doğru değişim gibi durumlar düşük ücretli ve yüksek ücretli sektörler şeklinde emek piyasasının kutuplaşmayı artırmasından; ayrıca teknoloji yenilikler ve imalat sanayisinin kent dışı alanlara yerleşmesi gibi yapısal ekonomik değişmelerin sonuçlarından en olumsuz etkilenen gruplar oldular. Düşük eğitimlilerin sanayide en büyük istihdam edildiği emek piyasasında ciddi kayıplar ortaya çıkarken, yine bu kentlerde daha yüksek eğitimlilere gereksinim duyan sanayinin yoğunlaştığı işlerde büyük artış yaşanmıştır. New York örneğinde, düşük eğitim gerektiren sanayilerdeki iş sayısı 1970-1984 arasında 492 bin azalış gösterirken, yüksek eğitim gerektiren işlerin sayısı 239 bin artmıştır (Wilson, 1987; Smith 2005; Small, Newman, 2001).

İkili iş gücü piyasasında, ikincil işlere katılan kesimlerin Hispanikler olmasına dair ortaya çıkan eğilim bu bağlamda, Amerikan toplumu ve kentlerinin eşitsizliklerinin yarattığı ikilemini ortaya koyan Gunnar Myrdal (1963) tarafından benzer örüntüler içerisinde değerlendirilmiştir. Myrdal birbiriyle bağlantılı ikileme dikkat çekmektedir. Bunlardan ilki ırk ilişkilerine aitken, ikincisi onun bir dairesel ve birikimli nedensellik süreci olarak adlandırdığı şeyin neden olduğu farklı bölgesel gelişme durumuna işaret etmektedir. O bölgeler arasındaki eşitsizliklerin azalmasından çok artmasına ilişkin yönelimler gibi piyasadaki güçlerin rolünü görmektedir. Onun da dediği gibi bu durum, yığılma (kümelenme) merkezlerinde varlığını sürdüren hem içsel hem dışsal ekonomiler aracılığıyla artan dönüşleri (getirileri) teşvik eden bölgelerdeki aktiviteler demetinin sonucu olarak ortaya çıkmaktadır. İç kentlerde işsizlik sorununun büyümesinin şiddetlenmesi ve bu nedenle bir

ölçüde iç kent bölgelerin sosyal kompozisyonunun değişmesi sonucunu yaratmıştır. Son yıllarda bu alanların geçirdiği derin sosyal dönüşümü yalnızca sosyal düzensizlik oranlarının artmasını değil aynı zamanda getto mahallelerinin sınıf yapısındaki değişimleri de temsil etmektedir. 1940, 1950 ve 1960'larda bile alt-sınıf, çalışan sınıf ve orta-sınıf siyah kentli ailelerin tamamı farklı caddelerde de olsa az çok aynı getto bölgelerinde ikamet etmiştir. Bugün siyah orta-sınıf profesyoneller siyah cemaatin dışında revaçta olan mesleklerde istihdam edilme eğilimindedirler ve ne getto ikametçileriyle sık etkileşimde bulunmak ne de oralarda yaşamak istemektedirler (Berry, 1980; Wilson, 1987; Myrdal, 1963). Wacquant (2011), günümüzde ortaya çıkan ayrımın yoksulluğu daha da şiddetlendirdiğine işaret etmektedir. Bunun sonucu olarak, genç ve ekonomik bakımdan kırılma, yeni ekonomik piyasaya hemen sunabilecek vasıflardan eşit derecede mahrum, yerli işçi sınıfı ve farklı milliyetlerin oluşturduğu göçmen nüfusla birlikte sınıfsal olarak gerileyen ailelerin yalıtılmış kent adacıklarında toplanması görünür hale gelmiştir.

2. İSTANBUL'DA KENTSEL BÜYÜME SÜRECİ VE İÇ KENT İLİŞKİSİ

İstanbul bulunduğu coğrafi konum itibarıyla birçok bölge ile etkileşime girmiş ve tarihin birçok döneminde sahip olduğu ticaret ve sanayi ile önemli bir çekim merkezi olmuştur. Karadeniz ve Ege arasındaki trafiğin kenetlendiği bir noktada olması nedeniyle daha pre-hellenistik Bizans döneminde çağının önemli bir balıkçılık merkezi ve ticari antrepo olmuştur. Kentin Haliç ve bugünkü Eminönü'ne rastlayan liman meydanı dışı açık ticari merkezler olarak bu faaliyete göre örgütlenmiştir. Byzantion'un bu merkez bölgesi, ticaret, ulaşım, depolama yanında yönetsel ve deniz boyunca uzanan surlar tarafından koruyucu fonksiyonların da yoğunlaştığı önemli bir alan olarak ortaya çıkmıştır. 4. yüzyılda İmparator Konstantin'in kentte giriştiği büyük ölçekli yeniden yapılandırma faaliyetleri sonucunda ise kentin mekansal genişlemesine; artan nüfus ve fonksiyonlara bağlı olarak da Batı yönüne doğru bir yayılma süreci yaşandığı görülmektedir. Bu süreç içerisinde konut bölgesi ve askeri kışlalar batıya doğru; liman faaliyetleri ve tesisleri de Haliç'in iç bölgelerine doğru yayılmıştır. Konut alanları ise merkezi kontrol, pazar, çarşı ve liman bölgesinin civarından kentin çeperine doğru genişlemiştir. Langa ve Davutpaşa kışla ve askeri birliklerin yerleştiği yer iken; konut bölgesinin buraya ve limana yakın yerleri balıkçılar ve dar gelirlilerin yoğun olarak yaşadığı yerler olarak ön plana çıkmıştır (Ortaylı, 2000:78-85).

Ortaylı (1977:85) geçiş bölgesi özelliği taşıyan Eminönü'nde konut yerleşimini şu cümleler ile ifade etmektedir:

“İş bölgesi ile bekar odaları ve hanların da bulunduğu geçiş bölgesi (transition area), ardından konut bölgesinin merkez ve iç kısmında Müslüman nüfus, periferide ise gayrimüslim nüfus ve sistem dışı kesimler yer alırdı.

Geleneksel Osmanlı kent yapılanması içinde Suriçi Bölgesi-Tarihi Yarımada kısmının genel adı olarak İstanbul bölgesi ve Galata olmak üzere iki kent parçasından oluşmaktaydı. İstanbul Bölgesi içinde yer alan Aksaray, Laleli, Şehzadebaşı, Süleymaniye, Vefa, Zeyrek, Çarşamba, Fatih, Atikali, Dizdariye Müslüman ikametçilerin çoğunlukta olduğu yerlerdi”.

15. yüzyılda kentin fethinden sonra, Sirkeci'den Haliç içlerine kadar uzanan bölgenin yoğun liman aktivitelerine sahne olmuştur. Ticaret amaçlı gelişen iskelelerin yanı sıra bugünkü Haliç'in kimliğinde önemli bir yer tutan tersaneler de bu dönemde kurulmuştur. Kentin ihtiyacı olan tüketim maddelerini karşılayabilmek için her biri ayrı bir ürün konusunda uzmanlaşmış limanlar ortaya çıkmıştır. Bugünkü Eminönü Bölgesi'nin Batı ucunu ve civarını oluşturan yerlerdeki iskeleler (Yemişpazarı, Unkapanı, Yağkapanı, Odunpazarı iskelesi) ve Balat ayrı ayrı tüketim maddelerinin (buğday, arpa, un, yağ, kereste, odun vb.) boşaltıldığı, canlı liman faaliyetlerinin ve ticari depolama-dağıtım işlerinin görüldüğü yerler olarak ön plana çıkmıştır. Bu bölgelerin bir başka özelliği ise işgücüne duyulan ihtiyacın deposu olarak nitelendirilebilecek, Anadolu'dan ve Balkanlardan İstanbul'a gelen izinsiz göçmen bekarların yoğunlaştığı bölge özelliği taşımasıdır (Ortaylı, 2000; Erden, 2009; Kömürçüyan, 1988; Kuban, 1994; Işın, 2006; Behar, 2009).

Fetih sonrası canlanmanın etkileri ve yeni fonksiyonların eklenmesiyle birlikte temel karakteristiğinin bozulmadığı, kentsel yerleşme ve fonksiyon açısından uzun bir devamlılık görülmektedir. Nitekim tarihsel-geleneksel konut yerleşim merkezleri olarak Fatih ve Eminönü Bölgesi Bizans devrinden aktarılan mirası devam ettirircesine, 19. yüzyılın sonuna kadar kentin en kalabalık ve makbul mahalleleri olarak kalmışlardır. Haliç kıyıları, Galata ve Suriçi bölgesinin kesiştiği Eminönü-Süleymaniye Bölgesi, iskeleler, deniz taşımacılığı ve ticaret, gümrükler, hanlar, depolar ve işyerleri ile kentin ekonomik açıdan en canlı bölümünü oluşturmaktaydı. İstanbul'un bu büyük liman semti kentin ithal edilen malların boşaltılıp saklandığı, hem de binlerce denizci ve tüccarla, onlara hizmet verenlerin hizmetlerini gören yoğun bir iş merkezi görevini üstlenmiştir. Bu nedenle arka bölgesinde yoğun bir hanlar bölgesi ve çarşılar meydana gelmiştir. En büyük hanlar Kapalıçarşı'ya giden yol üzerinde bulunmakla birlikte, Unkapanı ile Mısır Çarşısı arasındaki bölgede de hanların yoğunlaştığı alanlar dikkat çekmektedir. Görüldüğü gibi Eminönü ve civarı limana bağımlı faaliyetlerin yoğunlaştığı merkezi bir yer olarak zaman içinde ticari bir kimlik kazanmış ve bu durum mekan örgütlenmesine yansımıştır (Ortaylı 2000; Hürel, 2005; Ertuğ, 2008; Kuban, 1994).

Kentin ticaret alanında sahip olduğu potansiyel bölgenin çekim merkezi olma özelliğini günden güne arttırmış bunun sonucunda kente çekimi sağlamıştır. 18.yüzyılda kente hızlanan göç ile toprağını terk eden köylülerin yığıldığı Kasımpaşa ve Azepler Mahallesi çevrelerinin *ilk gecekondulu mahalleleri* haline geldiği görülmektedir. Benzer şekilde Üsküdar

Asya ile yapılan ticarete önemli bir istasyon ve antrepo merkezi olma niteliği ve buna bağlı işkollarında çalışan esnaf ve görevliler nedeniyle 18. yüzyıldan itibaren canlı bir nüfus yerleşimi halini almıştır. 1829'da 359 bin olan kent nüfusu yüzyıl geçmeden 1918'de iki kat bir artışla 700 bine ulaşmıştır. Eminönü-Süleymaniye Bölgesi'de dahil olmak üzere Anadolu'dan kopup gelen bekar erkeklerin ve ailelerin büyük şehri doldurması önemli bir değişimin habercisi olmuştur. Ayrıca Balkanlar'dan İstanbul'a yönelen göçler bu bağlamda değerlendirilebilecek olan nüfus hareketleridir. 19. Yüzyılın özellikle ikinci yarısında Anadolu ve Rumeli'nden kente gelenler, surların batı yakasında, Eyüp, Hasköy, Ok Meydanı, Kasımpaşa ve Anadolu yakasında Üsküdar taraflarındaki bu düşük gelirli gecekondu mahallerine eklenirken, kentin yerleşik düzeni dışında kalan niteliksiz işçi ve iş arayanlardan oluşan geniş bir göçmen varlığı belirginlik kazanmıştır. 16-18. yüzyıl arasında gözlenen ağırlıklı bekar işsiz ve iş arayan kitlelerin aksine ailelerin çoğunlukta olduğu ve Rumeli Bölgesi'nin başı çektiği bir göç olgusu dikkat çekmektedir. (Ortaylı, 1977; Ortaylı vd., 2008; İnalçık 2006; Şenyapılı, 1981).

19. yüzyıl, kent merkezi ve Eminönü'nün değişimini haber veren bir dönem olarak değerlendirilebilir. Zira kıyı boyunca oluşan kent mekanı, Galata Köprüsü'nün de faaliyete geçmesiyle birlikte, Galata'ya doğru uzanan bir biçim almıştır. Bu dönem de İstanbul'un ekonomik ve toplumsal yaşamı Sirkeci-Unkapanı-Beyazıt arasında kalan bölgeden, köprü kanalı ile Galata-Beşiktaş hattına yönelmiştir. Değişen ticari yapının özellikle Avrupa ile ilişkilerin merkezi hale gelmesi (batılı tüccar, nakliyeciler, komisyoncu, banker gibi sınıfların artışı), batı ile ticaret esasına göre işleyen depo ve tesisler, nakliye noktaları ve limanlar, bunu yürüten kesimlerin iş, konut ve gündelik hayat mekânlarının ortaya çıkması vb. ulaşım alanındaki yeniliklerin de eklenmesiyle önemli değişim ve farklılaşmaların İstanbul mekanına yansımaya yol açmıştır. İş bölgesinde değişimler; değişen ticari yapı ve uzmanlaşmaya bağlı olarak eski iş alanları değişmeye ve yeni tip iş hanları ortaya çıkmıştır. Dış ticaret ve finans faaliyetlerinin yoğunlaştığı yerler olarak Galata ve Beyoğlu bu değişimin en çok etkilediği ve ticarethane, bankalar, büyük mağazalar, depolar vb. yapıların çoğalmasıyla da değişimin en görünür olduğu yerler haline gelmiştir. Beyoğlu konut bölgesi ve Karaköy iş bölgesinin hem yaşadığı canlılık ve hem de artan bağlantısı burada Avrupa'nın ilk metrolarından birisinin yapılmasıyla sonuçlanmış, böylece İstanbul çift merkezli bir metropol haline gelmiştir bu durumun sonucunda Galata-Beyoğlu bölgesinde de bir geçiş bölgesi ortaya çıkmıştır (Ortaylı, 1977; Ortaylı vd., 2008). İstanbul'un çift taraflı bir metropol hüviyetine bürünmesini de içine alan bu dönüşüm süreci Erden (2009) tarafından şu şekilde özetlenmektedir:

“19. yüzyılın hızla sanayileşen kentlerinde ise liman alanları ve kıyılar giderek sanayinin ve sanayiye bağlı küçük ve orta ölçekli imalathanelerin, tersanelerin, depoların ve ambarların yer aldığı alanlara dönüştü. 20. yüzyıla geldiğimizde ise kentlerde artık desantralizasyon süreci, yani kent içindeki sanayi alanları ve bazen liman faaliyetlerinin

de kent dışına taşınması süreci başladı. Bunun sonucunda tersane, depolama gibi amaçlarla kullanılan alanlar boş ve terk edilmiş alanlara dönüştü ve kent merkezinde artık kullanılmayan, terk edilmiş bir alan stoku ortaya çıktı. Kentlerin yeni ekonomik düzen içerisinde yer almak istemesiyle başlayan bu sanayisizleşme süreci, gelişen yeni ekolojik kent yaklaşımları, değişen ekonomik düzen ve toplumsal yapının sonucunda başladı” (Erden, 2009:2).

İstanbul’da bu çerçevede bir başka dönüşüm ise konut bölgesinde yaşanmıştır. Daha çok 19. yüzyılda kurulan büyük sanayi Tarihi Yarımada dışında, askeri tesisleri izleyerek Haliç, Beykoz, Eyüp Defterdar gibi semtlerde yer seçmeye başlamış, Beyoğlu tarafında hızlı bir değişim meydana gelmiştir. Tarihi kent merkezini oluşturan İstanbul bölgesinin eski, bakımsız ve harap görünümüne karşılık, Beyoğlu bölgesinin dinamik, modern ve bakımlı yüzü belirginlik kazanmıştır. Nitekim eski İstanbul’da oturan varlıklı sınıfların Beyoğlu tarafına göç etmeye başlaması bu değişimin sonuçları arasında sayılabilir. İstanbul’da ikili bir kent yapısı ortaya çıkaracak dinamikler güçlenmiştir. Yeterli altyapı ve belediye hizmetlerinin ulaşmadığı, düşük gelirlili, işsiz, yoksul ve göçmen grupların yoğunlaştığı Kasımpaşa, Hasköy, Üsküdar, Eyüp gibi yerlerin belli kesimleri metropolün öteki yüzünü temsil etmeye başlamıştır (Ortaylı, 1977; Ortaylı vd. 2008; Ortaylı, 2000; Şenyapılı, 1981). Eminönü’nün merkezi iş alanı olma özelliğinin yüzyıllar öncesine gitmesi, bölgenin uzun dönemler boyunca göçmenler tarafından bir çekim merkezi olma özelliği taşınmasını beraberinde getirmiştir. Hareketliliğin olduğu yerde kalmak zorunluluğu ise bölgeye gelen göçmenlerin temel stratejisi olmakla birlikte, bölgeye ucuz işgücü deposu karakterini de kazandırmaktadır (Şenyapılı, 1981:177).

20. yüzyıl’da İstanbul MİA’da (Merkezi İş Alanı) yaşanmaya başlayan dönüşüm, kentin geri kalan konut, sanayi ve ticaret alanlarındaki dönüşümü de etkilemiştir. Bu değişimi tetikleyen birçok faktör (kent planlaması, yoğun iç göç, kente yapılan yatırımlar vb.) bulunmaktadır. Bu faktörlerden biri Prost Planı (1936-1950)’dir. Plan sonucunda Haliç’in, İstanbul içerisinde bir endüstri bölgesi olarak inşa edilme çabası öne çıkmıştır. Böylece Haliç ve çevresi ile Tarihi Yarımada Bölgesi’nin geçiş bölgesi ve kent merkezinde sanayi alanına dönüştüğü kritik bir evreye geçilmiştir (Erden, 2009:5). İstanbul’un Türkiye’deki sanayi içerisinde sahip olduğu önemli konum, kentte var olan sanayi ve imalathanelerin sayılarına da yansımıştır. Bu durum kent mekanının şekillenmesinde büyük ve küçük sanayinin etkili olduğu özellikle kent merkezine yakın sanayi tesislerinin kent dışına taşınması sonrasında yaşanan dönüşümle birlikte daha net bir şekilde açığa çıkmaktadır. Bu anlamda İstanbul’un Türkiye içindeki sanayi oranına bakıldığında, 1950’lerdeki önemini sonraki yıllarda arttırarak devam ettirdiği görülmektedir. Bir iki sektör hariç (yayın-matbaacılık, petrol ve kömür türevleri ile metal) hemen tüm sanayi kollarında ağırlığını arttırmıştır (Bakınız Tablo-1) (Tümertekin, 1997:45).

Tablo 1: İstanbul'daki Sanayinin Türkiye Sanayisindeki Payı
(Büyük ve Küçük Sanayi Birlikte)

1950			
	Türkiye	İstanbul	%
Kuruluş sayısı	82,331	16,098	19,5
İşçi(ücret ortalaması)	218,060	65,444	30,0
Yaratılan değer	938,196,245	280,102,509	29,8
1968 (Sadece büyük işyerleri)			
Kuruluş sayısı	3,012	1,293	42,9
İşçi(ücret ortalaması)	298,965	107,585	35,9
Yaratılan değer	6,635,833,000	2,556,437,000	38,5

Kaynak: Erol, Tümertekin, **İstanbul, İnsan ve Mekan**, Tarih Vakfı Yurt Yayınları, 1997, s. 47.

İstanbul'un konut ve iş merkezlerinin değişimi üzerinde rol oynayan önemli bir diğer etmen ise özellikle 1950 sonrasında kırdan kentlere doğru yaşanan yoğun göçlerdir. Özellikle kırsal bireyleri ekonomik ve toprağa bağlı nedenlerle itmesi, alternatif olarak kentin sunduğu istihdam fırsatları ile bireyleri çekmesi, İstanbul'u göçmenler için bir hedef konumuna taşımıştır. 1950 sonrasında İstanbul'un aldığı göç sonucunda kentlerin nüfus morfolojileri ve istihdam mekanlarının da önemli değişimler gözlenmiştir. İstanbul'un belediye sınırları içindeki nüfusu 1950 yılında 983.000, 1960'ta 1.467.000, 1970'te 2.133.000, 1980'de 2.773.000 olarak saptanmıştır. 1950-1980 yılları arasında 1 milyon 790 binlik bir artış göze çarpmaktadır. Bu sayıların Türkiye nüfusuna oranı 1950'de %4,7, 1960'ta %5,3, 1970'te %5,9, 1980'de ise %6,1 olmuştur. İstanbul'un metropoliten alanı içindeki nüfusunun Türkiye nüfusuna oranı 1960'ta %6,3, 1970'te %8,0, 1980'de %10,4 şeklinde gerçekleşmiştir. İstanbul'a gelen kalabalık nüfus kitlesi kentte birçok sorun ile karşılaşmıştır (Tümertekin, 1997; Tekeli, 2009). Bu sorunların başında ise barınma ve istihdam gelmiştir. Göçmenlerin kentte karşılaştıkları sorunlara ürettikleri çözümler, kentin ticaret ve sanayi alanları ile bir düzeye kadar ilişkili olarak gerçekleşmiştir. Göçmenlerin barınma konusunda ilk çözümleri, çok elverişsiz konumdaki yetersiz fizik ve mekan koşullarına ve donanımlara sahip konutlarda, kimi durumlarda konut bölmeleri veya odalarda kirayla barınma şeklinde gerçekleşmiştir. Çoğunlukla bekarların ve ailesinden ayrı yaşayanların barınma sorunun çözümünde ise düşük nitelikli pansiyon, otel ve bekar odaları bu sorunun çözümünde rol oynayan birimler olarak ortaya çıkmıştır. İstanbul'da oda ile kiraya verilen eski, han tipi yapılar özellikle Tarlabası, Tahtakale, Galata ve Süleymaniye kesimlerinde toplanmıştır. Söz konusu yerlerin ortak özelliği ise kent içi alanlar ya da bu alanlara yakın yerler olmasıdır. Yoğun göç dalgası ve kent merkezinde yükselen rantlar merkezi iş alanının yeni bölgelere doğru hareketlenmesini kaçınılmaz bir hale getirmiştir (Kıray, 1982; Tümertekin, 1997; Tekeli, 2009).

Tarihi kent merkezinde bulunmanın üretim birimleri açısından pek çok avantajı bulunmaktadır. Bu avantajlar ise kuruluş maliyetinin minimum olması, piyasaya yakın olma, fazla sermaye gerektirmeyen sektörlere uygun piyasanın mevcut olması, kalifiye ve kalifiye olmayan ucuz işgücü sunusu,

ara madde ürün kullanan üretim birimlerinin bir arada bulunması, merkezin kayıt-dışı ekonomik faaliyetlere uygun zemin oluşturması, üretim birimlerinin neden kent merkezini tercih ettiklerini açıklamaktadır. Üretim birimlerinin merkezde kurulmasının sağladığı avantajların dışında, kentlerin yoğun bir şekilde göç almaları ve kent mekanlarının kaçınılmaz bir şekilde yeni alanlara genişleme eğilimi taşıması MİA'ları birçok sorun ile karşı karşıya bırakmıştır. Bu sorunlar ise özetle: 1- Kente sanayi-öncesi devresinde ticaret kenti kimliğini kazandırmış ticaret alanları azalmıştır. 2- Şirketlere ait binalar kent çevresinde dağınık biçimde artış göstermiştir. 3- Kent çevresinde sanayi ve konut alanlarının (toplu konut alanları ve gecekondu) iç içe geçmiştir. 4- Kent merkezi alanlarında hizmetlerin farklılaşan yayılışı (konut alanlarının konut dışı işlevler için kullanımı, binalardaki kat artışı) ile alansal darlık ve trafik sorunudur (Tümertekin, 1997; Kıray, 1982; Giritlioğlu, Yüzer, 2003).

İmalat ve ticaret merkezlerinin dağılımı dışında konut alanlarının kent mekanında dağılımında Tekeli (2009:29), temelde etkili 3 mekanizma bulunduğunu ifade etmektedir: Bu mekanizmalardan ilki İstanbul MİA'sının yapı değiştirmesidir. İkincisi ise bu dönemde sanayinin kent mekânındaki yeni dağılımı iken üçüncü önemli mekanizma ise Boğaz Köprüsü ve çevreyollarının yapılmasıdır. İstanbul'da bu dönemde MİA'nın tarihi yarımada bulunan kesimi bir kuvöz işlevi görmüş, içinde büyüme eğilimi gösteren üretim ve bazı hizmet işlevlerini kent merkezi dışına göndermiştir. Öte yandan MİA'nın Taksim-Şişli yönünde bulunan kesimi Mecidiyeköy ve ötesine yayılmıştır. Boğaz Köprüsü ve çevreyolları bağlantısı, kentin iki yakasını bağladığı gibi, kent içindeki erişilebilirlik ilişkilerinde köklü bir değişim de yaratmıştır. Bir önceki dönemde ise MİA çevresinde ve Haliç boyunca kümelenmiş üretim kuruluşları merkezi öneme sahipken, sonraki dönemde sanayi kuruluşlarının kent alanı boyunca desantralize olmaya başlaması durumu ortaya çıkmıştır (Tümertekin, 1997:194-197).

1970'lerden sonraki dönemde ise merkeze en yakın elverişli gecekondu bölgelerinin çok katlı toplu konutlara dönüştüğü görülmektedir. Dönüşüme paralel olarak, kent çevrelerine artık gecekondu yapılamaması, kent merkezlerinin boşalan çevrelerini 'slam'laşmaya ve yoğun geçiş bölgelerine dönüşmeye başlaması yaşanan mekansal dönüşümün önemli boyutlarını oluşturmaktadır. Kentin Anadolu tarafını da içine alan yeni yatırım ve yapılaşmalar, blok apartmanların çoğalması, nüfus yoğunlaşması açıklayıcı niteliktedir. Yakın zamana kadar köy olan yerleşmelerin kısa sürede binlerce insanın yaşadığı yerleşimler haline gelmesi yaşanan banliyöleşme eğiliminin hızını göstermektedir (Tümertekin, 1979; Şenyapılı, 1981; Özbay, 2009). 1985'e kadar süren döneme damgasını vuran en önemli gelişmelerden biri ise 1965'te çıkan Kat Mülkiyeti Yasası ile hızlanan apartmanlaşma süreciydi. Apartmanlaşma basit bir şekilde konut biçiminde meydana gelen bir değişiklik değil aynı zamanda eğitimsiz kesim için şantiye havasına giren İstanbul'da istihdam alanlarını temsil etmekteydi. Bir yandan görece ucuz daire fiyatları, öte yandan kiracılık, alt-orta sınıfların merkezde oturabilme şansını artırmakla birlikte, gecekondu afları ve tapu dağıtımını hem gecekondu yapımının ticarileşmesine yol açtı, hem de eski tek katlı

gecekonduolar yıkılarak yerine çok katlı apartmanlaşmış gecekonduolar yapılmaya başlandı. Bunun dışında İslah İmar Planları kaçak yapılaşmanın sürekli aklanması yanında yapılaşmamış alanların da imar planları dışına çıkılarak imara açılması ve rant konusu olmasının yolunu açmıştır (Ekinci, 1994; Özbay, 2009).

Kentin merkezinde de nüfusu hızla artan mahalleler bulunmakla birlikte esas artış kent çevresindedir (Tümertekin, 1979:12). Nüfus kaybeden mahalleler ise genelde kent merkezinde yer almaktadır. Eskiden beri kentin en yoğun yerleşim alanlarını oluşturan merkez bölgeleri, kentsel fonksiyon artışları; MİA faaliyetlerinin gelişmesi, ticarethaneler, oteller, galeriler, okullar, hastaneler ve benzeri binaların artışına paralel konutların işlevlerinin değişerek ikamet dışı-işyeri kullanımına sahne olmaya başlaması vb. buralarda aile ve ikamet eden nüfusun azalmasını açıklayan başlıca faktörleri ortaya koymaktadır. Böylece süreç içinde İstanbul birden fazla MİA barındıran, çok merkezli bir mega kent haline gelmiştir.

İstanbul yeni süreçte KİPTAŞ, TOKİ, büyük gayrimenkul şirketleri, özel yatırımlar tarafından kentin çeperinde, eski gecekondu alanlarını yeniden dönüştürecek biçimde çok hızlı bir yayılma gösterdi. Örneğin 1995'te KİPTAŞ projesi olarak sıfırdan kurulan toplu konut bölgesi 2010 itibarıyla 150 bin kişinin oturduğu yer haline gelirken, bunun ötesinde yer alan Kayabaşı'nda bu kez TOKİ'nin 65 bin konutluk projesi ortaya çıkmıştır. (Perouse, 2011:13). Bu durum bugün bir Emlak Bank projesi olarak gerçekleşen Bahçeşehir ve TEM boyunca onun ötesine Edirne'ye doğru genişlemesini devam ettiren binlerce yeni site ve konut alanında da görülür. Özellikle 2000 sonrası adeta patlama yaşayan konut yatırımları ve projeleri yanında konut kredi imkânlarının genişlemesi ve konutun yeniden yıldızı parlayan ana yatırım araçlarından biri haline gelmesi ile orta-üst sınıflar için çok sayıda güvenli siteler, lüks rezidanslar, uydu kentler, çevre düzenlemesi olan konutlar vb. İstanbul'un kentsel çehresini büyük oranda değişikliğe uğrattı. Diğer yandan kentsel dönüşüm ve kentsel yenileme-soylulaştırma projelerinin yaygınlaşması ile yalnızca kentin çeperleri değil kent içi çöküntüleşme alanları da bu kez varlıklı-elit kesimler ve yeni orta sınıfın ikameti için yatırımcı sermayenin yeni kentsel arazi rantı yaratma ve kazanç sağlama alanı olarak yükseldi. Merkezi-yerel yönetim desteği ile İstanbul'a küresel kent vizyonuna uygun çeki düzen verme arzusu, deprem, imarsız-kaçak yapılar, sağlıksız kentleşme vb. gerekçelerle birleşerek hızlı bir mekânsal değişim sürecini ileri boyutlara taşıdı. Turizm odaklı yatırımlar ve işletmeler, sayıları sürekli artan üniversite kampüsleri, AVM'ler, gökdelenler, yerli ve küresel büyük şirketlerin ofisleri vb. İstanbul'un değişen yüzünde hızla yerlerini almaya başladı. İstanbul'da 3. köprünün yapılmasına karar verilmesi, 3. havaalanının hazırlıkları ve Kanal İstanbul projesi vb. şimdiden dev bir metropol/megapol haline gelmiş İstanbul'un yeni süreçte mekânsal değişim süreçlerinin devam edeceği ve buna bağlı olarak nüfus, yerleşim, kümelenme (yoğunlaşma), istihdam, gelir vb. pek çok değişken açısından da dinamik bir süreci takip edeceği kolaylıkla varsayılabilir.

3. İSTANBUL TARİHİ KENT MERKEZİNDE ÇÖKÜNTÜLEŞME EĞİLİMİ VE EMİNÖNÜ-SÜLEYMANİYE BÖLGESİ

İstanbul'da merkezden çevreye doğru yönelen hareketlenme eğilimi sonucunda kent içi alanların ise çöküntü karakteri kazandığı görülmektedir. Büyük sanayi ile birlikte çevreye doğru hareketlenen imalat sektörü merkezi boşaltmakla birlikte çeperlere hareketlilik kazandırmıştır. Bu süreçten en fazla etkilenen alanlardan biri de Eminönü Bölgesi'dir.

Özellikle 1970'li yıllara kadar, kent merkezi alanında yaygın olarak görülen işletme türleri arasında dokuma, giyim ve tekstil sanayi önemli bir yer kaplamıştır. Çoğu iş hanları içinde kiralandıkları işyerlerinde (ve sonrasında giderek konut alanlarının belirli katlarının kiralanması ile odalarda dâhil) küçük mekânlarda, konutların da yoğun olduğu bölgelerde, az sayıda işçinin çalıştığı küçük atölyeler şeklinde dağınmış bir sektör olarak ortaya çıkan yerlerde genellikle fason üretim yapılmıştır. Başta dokuma ve giyim sektörünün geleneksel merkezleri durumundaki Mahmutpaşa, Yeşildirek, Sultanhamam ve çevresi olmak üzere Şehremini, Samatya, Aksaray bu alanda öne çıkan yerler arasında gelmektedir. Fakat emeğe dayalı olması nedeniyle bu sektörde özellikle 1950'lerden sonra sayıları artan çok büyük işletmeler (bazılarında 2-3 binden çok işçi çalışan) ortaya çıkmış ve İstanbul'un yeni sanayileşen alanlarında yerlerini almışlardır. Tümertekin (1997)'in ifadesiyle sanayinin alt-kentleşmesi süreci bu sektörde de etkili olmuştur. Örneğin 1970'li yıllara kadar hemen hepsi kent içinde (Sultanhamam, Yeşildirek ve Mahmutpaşa'da) bulunan 5232 işçinin çalıştığı 14 kuruluş bu bölgeyi terk edip kent çevresi sanayi alanlarına göç etmiştir. Bu hareketlilik kent içinde çepere doğru bir yönelişi de ortaya koymaktadır. Diğer taraftan MİA bölgesindeki kuruluşlara önemli üstünlük sağlayan konumsal müşteriye yakınlık ve satış (yeri) avantajı da kentin diğer pek çok yerinde ortaya çıkan ve giderek büyüyen MİA ile de azalma yaşamıştır (Tümertekin, 1997:182-187). Merkezde yer alan bölgelerin en önemlilerinden olan Eminönü'nde 1940-70 arasında nüfus artışı yaşanırken bu dönemden sonra ise bölgede nüfus bakımından önemli bir azalma görülmektedir. Yukarıda da belirtildiği gibi kentsel mekan içerisinde belirli bir alana sıkışan nüfusa karşı iç kentlerin bölgeye olan talebi karşılayamaması aynı zamanda kent rantlarının yükselmesi bölgede konut alanlarının nitelik değiştirmesine neden olduğu gibi bölgenin çöküntüleşme eğilimini beraberinde getirmiştir.

İstanbul'un 20. Yüzyılın ortalarından itibaren yaşadığı derin dönüşümler sonucu Süleymaniye Bölgesi'ni de içine alacak şekilde Eminönü'nün geçiş bölgesi niteliği taşıyan alanlarında, mahallelerin işyeri ve konut olarak karma bir mekansal form kazanma eğiliminin hız kazandığı görülür. Bölgenin nüfus kompozisyonunu ve binaların kullanım fonksiyonlarını önemli ölçüde değişikliğe uğratmıştır. Bir yandan kentli yerleşik ailelerin taşınması, diğer yandan bakımsız ve metruk binaların artışı, konut alanlarının da giderek işyerlerine dönüşmesi, yoksul ailelerin ve bekar odalarında kalanların yerleşik nüfusun önemli bir bölümünü oluşturur hale gelmesi Bölge'nin belli yerlerini mekansal-toplumsal karakteri itibarıyla 'çöküntü mahallesi/alanı' olarak değerlendirilecek bir boyuta taşımıştır.

Kentin ana akslarının değişimi, yeni yolların yapılması, iktisadi merkezlerin farklılaşmaya başlaması, vb. ile bu alanlar önemli değer kaybına uğramışlardır. Anadolu'nun hemen her yerinden başta bekar işçiler olmak üzere gittikçe artan sayıda göçmenlere iş alanlarına yakınlık, geçici ve ucuz konaklama imkanlarını birlikte sunan mekansal karakteri nedeniyle göç için çekim merkezi olma niteliği zaman içinde daha da artmıştır. Buna paralel olarak iş yerlerinin konut alanlarına sızması ve giderek istila etmesi eğilimi yerleşik ailelerin bölgeyi terk etmesine, bu da ailelerden kurulu mahalle olma kimliğini kaybetmesine, sonuç olarak da çöküntüleşme eğiliminin daha da keskinleşmesine yol açmıştır.

Çöküntüleşmenin görünür olduğu alanların başında fiziki yapı ve bölgedeki bina stokları gelmektedir. Binaların konut olarak kullanım oranının kent ortalamasının çok altında kaldığı, binaların çoğunluğunun ticari-imalat amaçlı kullanıldığı mekan özellikleri karşımıza çıkmaktadır. Eminönü Belediyesi sınırları içinde bulunan yaklaşık her üç binadan biri 1929 yılı öncesinde yapılmış eski binalardır, yarıya yakına ise 1960 öncesine aittir. Merkezde bulunan çöküntü mahallesi niteliğindeki Fatih, Eminönü, Beyoğlu ve Haliç alt sınıfların yaşadığı bölgeler olarak öne çıkmakta. Nitekim kira ve bina emlak değerleri en düşük yerler Anadolu Yakası'nın sanayi ve ticaret alanlarının çevresinde ya da Tarihi Yarımada ve Tarlabası-Kurtuluş gibi göçmen, düşük gelirli işgücünün tercih ettiği iç kent çöküntü alanlarında yoğunlaştığı görülmektedir (Bulut, 2009; Perouse, 2011).

Eminönü'nde bulunan binaların (kamusal ve tarihi eser niteliğinde olanlar hariç) önemli bir kısmı 19. yüzyıl sonrasına aittir. Bunların büyük bölümü de (yangın ve deprem gibi doğal afetlerin etkisi de göz önünde bulundurulmalıdır) Cumhuriyet döneminde ya yıkılarak yeniden yapılmış, ya yenilenmiş veya zerine kat ilave edilerek nitelikleri değiştirilmiş binalar oluşturmaktadır. Ahşap binaların çabuk yıpranma özelliğine sahip oluşu nedeniyle sürekli bakım ve masraf gerektirmesi, zaman içinde konut mülkiyeti durumunda yaşanan değişimler (taşınma, miras nedeniyle çok hisseli hale gelme, kiraya verme) yanında sahiplik durumunun azalması gereken bakımın yapılmadığı yıpranmış binalar, yer yer metruk ve boş binaların bölgedeki sayısının çoğalması sonucunu doğurmuştur. Bunlar arasında bekar odalarının bulunduğu binalar da dahil olmak üzere, yoksul ailelerin ve işyerlerinin kullanımındaki yapılar da son derece bakımsız ve bina kalitesi düşük durumdadır.

Yine tarihi eser vasfı bulunmayan binaların yarıya yakını da bakımsız ve kötü durumdadır. İkamet edilen konutların büyük bölümü (%73) en az 50 veya daha fazla yaşa sahip eski binalardır. Binaların çökme veya yangın sonucu ortadan kalkması veya harap vaziyette kalması bölgede yer yer sefalet mahallesi görünümü yerlerin ortaya çıkmasına neden olmaktadır. Günümüzde ailelerin bölgeyi terk etmesinde belirleyici nedenler arasında binaların gerekli konfor ve donanımdan yoksun oluşu, bitişik nizam ve sık dokulu bina yerleşim yapıları, yeşil alanı olmayan, dışa dönük hava, ışık, sokak ve deniz manzarası kapatılmış dış alan koşulları, bina metre karelerinin küçüklüğü ve konut kullanım alanlarının azlığı vb. eklemek gerekir. Özellikle Süleymaniye Bölgesi'nde işyerlerinin ve göçle gelen

kalabalık nüfusun artışı, aile mahremiyetini korumanın zorlaşması, gürültü, trafik ve aşırı kalabalıktan uzaklaşma isteği, özellikle de geceleri boşalan nüfusuyla tekinsiz-güvencesiz yerler olarak güvenlik hissini yitirildiği, korku alanları algılamasının güçlenmesi nedeniyle de aileler buradan ayrılmaktadır.

1990 yılına ait verilere göre, Eminönü'nde bulunan 17.514 adet bina ve bunlara ait 77.607 bağımsız bölümden, 11.327'si konut, 64.787'si özel ve 510'u da kamuya ait olmak üzere 65.297'si de işyeridir (Avcı, 1994:165). Yine 2003 döneminde Eminönü Belediyesi'nin planlama amaçlı bina tespit çalışmasında, Eminönü'nde bulunan toplam 4500 tarihi eserden 2688'i sivil mimarlık örneği kabul edilen konutlardan oluşmaktadır. Buna göre, tarihi eser niteliğindeki konutların ikametgah amaçlı tüm konutlara oranı %23'dür (EB, 2003:33). Bölgede yapılan araştırma sonuçları tarihi eser niteliğindeki bu binaların büyük bir bölümünün (%77) bakımsız ve kötü durumda, bir kısmının da (%6) metruk olduğunu ortaya koymaktadır (Kızıldağ, 2004:138-261).

Çöküntüleşmenin belirtilerini konut kullanıcı yapısı ve işyerlerinin bölgedeki yapısında da takip etmek mümkündür. 1950'li yıllara kadar özellikle Eminönü Meydanı ve Sirkeci garı civarı İstanbul'un en önemli MİA'sı olarak, İstanbul'un hatta ülkenin en canlı ve en önemli ticaret merkezi olma niteliğini korumuştur. Bölgede pek çok ulusal ve yabancı şirket binaları dışında çok sayıda banka yer almaktaydı. 1960'lı yıllarda Eminönü'nde gıda, sabun ve giyim eşyası üreten işletmeler başta olmak üzere 5-20 arası işçi çalıştıran 118 sanayi tesisinin bulunması ulaşım ve ticaret yanında sanayinin de bölgenin ekonomisi ve yerleşim kalıpları üzerinde etkili olduğunu göstermektedir. 1950'lerden sonra İstanbul'daki nüfus artışı ve kent in alansal olarak da hızlı ve aşırı yayılması Eminönü MİA'nın yapısında ve fonksiyonlarında değişiklikler ortaya çıkarmıştır. Önceleri Eminönü ilçesinin kuzey ve kuzeybatısında (kıyı ve meydan ile Tahtakale ve Sirkeci çevresi) yoğunlaşan ticaret fonksiyonları güney ve güneydoğu yönünde genişlemesiyle, MİA Cağaloğlu, Nuruosmaniye ve Beyazıt doğrultusunda yatay genişleme imkanı bulup buralara doğru yayılırken, birkaç katlı binalardaki konut alanlarının işyerine dönüşmesiyle de dikey büyümesini gerçekleştirmektedir. (Avcı, 1994; Özgüç, 1994).

Tablo 2: İstanbul'da İşlerin İlçelere Dağılımı (1978)

Eminönü	%22
Fatih	%8
Beyoğlu	%17
GOP	%2
Bakırköy	%7
Şişli	%11
Beykoz	%2
Üsküdar	%3
Kadıköy	%5
Kartal	%5

Kaynak: Tansı Şenyapılı, **Gecekondu Çevre İşçilerin Mekanı**, Ortadoğu Üniversitesi Mühendislik Mimarlık Fakültesi Yayınları, Ankara, 1981; s.186.

1960'larda konuyu İstanbul bağlamında irdeleyen Kıray, kent merkezinde ağırlıkta olan küçük işletmelerin modern işletmelere dönüşemediğini, dolayısıyla da kentteki iş ve konut alanlarının kesin çizgilerle ayrılamadığını, ama iş alanları hızla gelişmediği halde Eminönü, Eyüp ve Beyoğlu'nun bazı kısımlarının, varlıklı sakinlerini yitirdiğini ve bu bölgelerdeki yıkılmakta olan eski yapılara yoksul yeni gelenlerin yerleştiğini ifade etmiştir. Özbay, Kıray'ın gözlem ve savları bugün de geçerliliğini koruduğunu ve bu bölgelerdeki konut alanlarında giderek artan bir sefalet gözlenmekte olduğunu belirtmektedir (Özbay, 1998; Kıray, 1982). Bu tespitin günümüzde varlığını koruması ise bölgenin gittikçe çöküntüleşme alanı haline geldiğinin ve yeni göçmenlerin bu bölgede varlığını koruduklarına ayrıca barınma imkanlarını ya bölgede yer alan kötü konut stoklarında ya da bekar odaları-hanlarında sağladıkları görülmektedir.

Tablo 3: 1970 ve 1984'de İstanbul İli İçerisindeki İlçe Belediyelerinde Aile Konutu Ve Konut Birimi Sayısı

İstanbul İli (Bütün belediyeler)	1970		1984	
	Binalar	Yerleşim Birimleri	Binalar	Yerleşim Birimleri
	275.614	630.767	455.276	1.394.827
Adalar	4.163	10.188	4.829	14.137
Bakırköy	8.242	33.144	83.320	286.940
Beşiktaş	11.166	35.829	10.458	47.826
Beykoz	9.283	14.518	16.538	29.289
Beyoğlu	20.361	54.276	21.616	69.885
Eminönü	9.022	28.070	5.412	19.450
Eyüp	10.066	17.683	33.438	79.083
Fatih	31.359	98.060	29.506	142.884
Gaziosmanpaşa	10.447	17.813	34.403	61.841
Kadıköy	22.006	66.798	28.566	152.178
Kartal	-	-	49.022	127.501
Sarıyer	9.593	15.477	15.470	31.621
Şişli	22.859	64.910	43.845	132.400
Üsküdar	14.403	32.328	46.575	114.789
Zeytinburnu	13.452	21.507	14.622	31.387

Kaynak: Yukarıda Yer Alan Tablo DİE'nin DİE, 1970 ve 1984 Bina Sayımı Sonuçlarından Derlenmiştir.

Yukarıda yer alan önemli bir nokta ise Eminönü ilçesinde 1970-1984 arasında görülen değişimdir. 1970 yılında 28.070 olan yerleşim birimleri sayısı 1984 yılında 19.450'ye gerilemiştir. Aynı şekilde bina sayısı ise 9.022'den 5.412'ye düşmüştür. Şişli'de ise aynı dönem içerisinde önemli artışlar görülmektedir. 1970 yılında bina sayısı 22.859, bina sayısı 64.910 iken, 1984 yılında ise bina sayısı 43.845'e, yerleşim birim sayısı ise 132.400'e çıkmıştır. Bu önemli bir artış olduğu gibi Şenyapılı'nın (1981) ifade ettiği gibi Eminönü-Karaköy merkezi, çevresindeki konutları iş yerine çevirerek genişlerken, Beyazıt ve Aksaray uzantıları da gelişmiştir. Şişli bir ikinci merkez olarak önemini arttırmıştır.

Ancak 1950 sonrası ülke genelinde ve İstanbul özelinde yaşanan ciddi sosyo-ekonomik, siyasal, kültürel dönüşümlerin etkisi ve kent planlamasında gerçekleştirilen değişiklikler Eminönü bölgesinin mekansal yapısının çöküntüleşmesine ve sosyal dokusunun önemli ölçüde değişimine neden olmuştur. Sanayinin Haliç boyunca yayılmasına paralel, Süleymaniye bölgesi de emekçi toplulukların yoğunlukla yaşamaya başladığı geçiş bölgesi özellikleri kazanmaya başlamıştır. Meskun nüfusun ise İstanbul'un farklı bölgelerine kademeli olarak göçtüğü bu dönemlerde yer değiştirme hareketleri hızlanmıştır. Tarihi kent merkezi olması nedeniyle imar hareketlerinin belirli kısıtlar altında yapılması nedeniyle yapıları çevredeki çöküntüleşme de artmıştır. Bu süreçte 1950'lerden itibaren Anadolu'nun her bölgesinden İstanbul'a başlayan iç göç hareketinde bölge ve bağlı bulunduğu ilçe göçmenler için ilk durak ve çekim merkezi haline gelmiştir. Bölgenin göçmenlerin yerleşme alanı olma özelliği göstermesiyle birlikte, küçük imalathaneler ve işyerlerinin yavaş yavaş istilası başlamış ve bekâr odalarının sayısında önemli oranda bir artış söz konusu olmuştur.

Özellikle Özbay ve Kıray'ında belirttiği gibi MİA fonksiyonu gereği, daha önce ailelerin oturduğu binaların, işyerine dönüşmesi, işyerlerinin sürekli konut aleyhine genişlemesi ve bu dönüşüm sonucunda ailelerin ilçeyi terk etmeleridir. Kesgin (2002; 2007) bu binaların bir kısmının çöküntü binalarına, otellere, işyerlerine dönüştüğünü ve bunun sonucunda ailelerin oturdukları binaları terk ettiklerini ve bunların bir kısmının yerine yenilerin yerleştiğini ifade etmektedir. Giden ailelerin yerine yenilerinin gelmesi, özellikle Güneydoğu'daki yaşanan terör olayları sonucunda, Doğu ve Güneydoğu'dan ailelerin bölgeye göç etmeleri şeklinde olmuştur. Özellikle vasıfsız göçmenlerin bölgeye gelmesi ise enformel sektörü bu göçmenler için kente tutunma aracına dönüştürmektedir. Göçmenlerin vasıfsız iş gücünü temsil etmeleri, bölgede enformel sektörün yoğunluğu ve bu sektöre girmek için aile ve hemşericilik bağlarıyla herhangi bir birikim gerektirmeden girişlerini sağlamaktadır. Bu yeni "işgücü" kentin özellikle Nişanca, Katip Kasım, Kumkapı, Küçük Pazar gibi semtlerini mesken tutmakta, çöküntü mekanlarına yerleşmektedir. Çöküntü mekânlarında ailelerin yerleşmesi dışında kalmak için gelen bekâr göçmenler ise bekâr odaları ve hanlarını kullanmaktadırlar. "Eski yerleşik" nüfus belli bir süre sonunda ilçeyi terk etmekte, yerlerine yenileri "yerleşmektedir". Yeni gelen nüfus ilçeyi bir durak olarak görmekte, daha sonra bu kesim de İstanbul'un başka semtlerine göçmektedir. Bölgenin kente yeni gelenler için bir durak rolü görmesi, bölge ile ilgili daha önce yapılan çalışmalarda tespit edilen bir özellik olmaktadır. Eminönü İstanbul'a göç sürecine katılmakta geç kalan ailelerin ya da bireylerin kenti tanımaları ve tutunabilmelerini sağlayan önemli bir yerleşim ve görece istihdam alanı olma özelliğini korumaktadır.

Çöküntüleşmenin bir diğer önemli görünürlük alanını ise bölgedeki nüfusun değişimi ve nüfusun niteliğinde görmek mümkündür. Tablo 4'te de görüldüğü gibi, 1935'te 100.933 olan Eminönü'nün nüfusu, en yüksek düzeyine 1955 yılında 146.896 kişiyle ulaşmıştır. Bu tarihten itibaren -1965 yılı istisna olmak üzere- ilçenin nüfusu sürekli azalmış, 1990 sonrasında hızlı bir düşüşe geçerek 2000 yılı nüfus sayımında 55.548'e, 2009 ADNKS'de ise

31.080'e gerilemiştir. Ülkede ve özellikle İstanbul'da iç göç hareketlerinin yaşanmaya başladığı ve hızlandığı bir dönemde nüfusu sürekli olarak azalma eğilimi gösteren yerleşim yerine dönüşmesi dikkat çekicidir. Ancak şunu belirtmek gerekir ki, verilen sayılar Eminönü'nün gece nüfusunu bir başka deyişle meskûn nüfusu gösterir. Gündüz nüfusunun bunun kat be kat üstünde olduğu ve zaman zaman gündüz vakitlerinde 1-2 milyon civarına çıktığı genel kabul görmüş bir vakadır.

Tablo 4: Eminönü İlçesinin Nüfusu (1935-2009)

Yıl	Nüfus	Artış (+) Azalış (-) Oranları
1935	100.933	
1940	105.683	+4,70
1945	111.064	+5,09
1950	123.056	+19,37
1955	146.896	+10,40
1960	134.852	-8,19
1965	137.849	+2,22
1970	136.997	-0,61
1975	122.885	-10,30
1980	93.324	-24,05
1985	93.383	+0,06
1990	83.444	-10,64
2000	55.548	-33,43
2009	31.080	-44,04

Kaynak: 2009 ADNKS ve TÜİK verileri ile bunlara dayanılarak yapılan hesaplamalardan oluşturulmuştur.

Yukarıdaki tabloyu nüfus artış-azalış oranları açısından değerlendirdiğimizde ise, 1955 sonrası dönemde kısmi bir azalmanın kendini gösterdiği (1965 istisna), 2000 sonrasında ise bu azalmanın belirgin nitelik kazandığını ifade edebiliriz. Eminönü nüfusunun bir önceki döneme göre azalma oranı 2000 yılındaki % 33.43 iken, bu oran 2009 yılında % 44.04 gibi oldukça yüksek bir düzeye çıkmıştır (Tablo:4). Kıyaslama yapmak açısından örneklendirdiğimizde, 1990-2000 döneminde yıllık nüfus artış hızı Türkiye genelinde %18.28, İstanbul genelinde %33.09 iken Eminönü'nde artış hızı -40.53'tür (Murat, 2006b:206). Nüfus miktarı bakımından Eminönü, 1935 yılında Beyoğlu ve Fatih'ten sonra İstanbul nüfusu içinde en yüksek paya sahip üçüncü ilçe iken (İstanbul nüfusunun % 11.4'ü) (Murat, 2006:205) sonraki yıllarda bu özelliğini koruyamayıp, nüfusu sürekli azalma eğilimi içinde olan bir ilçe haline gelmiştir. TÜİK 2007 yılı ADNKS sistemine göre İstanbul kentinde yalnızca Eminönü ve Şile ilçelerinde nüfus azalışı söz konusudur (İBB). Genel olarak, Eminönü ilçesinin İstanbul nüfusu içindeki payının azalması trendi 1950'lerden sonra belirginleşmiş, İstanbul nüfusunun 1990 yılında %1.1'i, 2000 yılında ise yalnızca %0.6'sı bu ilçede yaşar hale gelmiştir (Murat vd, 2006:10). Eminönü, TÜİK 2009 verilerine göre de 31.080 kişiden oluşan nüfusuyla İstanbul'un nüfusu en düşük üç ilçesinden biridir. Eminönü ilçesi 1950 sonrasında iktisadi işlevler bakımından merkezi iş alanı haline geldikçe konut alanı niteliklerini yitirmiş ve gündüzleri

kalabalık ve geceleri ıssız bir bölge haline gelmiştir. MİA'nın olduğu bölgeleri çevreleyen geçiş mahallerinde de ise düşük gelirli aileler, öğrenci yurtları, bekar odaları ve pansiyonlar yoğunlaşmıştır. Eminönü-Süleymaniye Bölgesi'nin seçilmiş altı mahallesinin yanı sıra bölge sınırları içerisinde yer alan iki mahalle (Mercan ve Tahtakale) de eklenerek Süleymaniye Bölgesi'nin tamamını içine alan sekiz mahalle göz önüne alınarak hesaplama yapıldığında, 1990 yılı itibarıyla bölgede 15.258 kişi yaşarken, yaklaşık %30 oranında azalmayla bu sayı 2000 yılında 10.740'a gerilemiştir (Bulut, 2009:458).

Tablo 5: İstanbul Eminönü İlçesi ve Seçilmiş İlçe Mahallelerinin Yıllara Göre Nüfus Dağılımı

Mahalle	Yıl	Değişim Oranı	Yıl	Değişim Oranı	Yıl	Değişim Oranı	Yıl	Değişim Oranı	Yıl	Değişim Oranı	Yıl
	1985	%	1990	%	1997	%	2000	%	2007	%	2009
Eminönü (Toplam)	93.383	-10,64	83.444	-21,79	65.256	-14,87	55.548	-41,38	32.557	-4,53	31.080 [†]
Hoca Giyasettin Mahallesi	4.262	+22,94	5.240	-37,97	3.250	+4,18	3.386	-40,13	2027	-31,52	1.388
Hacıkadın Mahallesi	1.552	-37,82	965	+24,45	1.201	+23,06	1.478	-55,14	663	-14,78	565
Demirtaş Mahallesi	1.357	+66,61	2.261	-55,94	996	+1,40	1010	-60	404	-3,21	391
Yavuz Sinan Mahallesi	1.088	+16,63	1.269	+3,54	1.314	-11,49	1.163	-88,13	138	+47,82	204
Süleymaniye Mahallesi	1.360	-17,94	1.116	+3,04	1.150	-18,17	941	-44,52	522	-5,93	491
Molla Hüseyin Mahallesi	1.768	+41,17	2.496	-14,98	2.122	-13,10	1.844	-38,44	1.135	+1,76	1.155
6 Mahallenin TOPLAM NÜFUSU	11.387	+17,21	13.347	-24,82	10.033	-2,10	9.822	-50,22	4.889	-14,21	4.194

Tablo 6: Eminönü İlçesi'nin Faal Nüfus Oranı

Yaş Grubu	1990 (%)	2000 (%)
0-14	20.3	14.6
15-24	28.6	29.3
25-64	47.2	52.1
65+	1.0	4.0

Kaynak: Sedat, Murat, "Cumhuriyet Dönemi'nde Eminönü'nün Nüfus Yapısı ve Göç Hareketleri", **1. Uluslararası Eminönü Sempozyumu Tebliğler Kitabı**, Eminönü Belediyesi Yayınları, İstanbul, 2006, s.207.

[†] 5747 Sayılı Büyükşehir Belediyesi Kanunu İle Eminönü İlçesi ve Eminönü Belediyesinin tüzel kişiliği kaldırılarak 06.03.2008 tarihinde Fatih Belediyesi katılmıştır. Oluşturulan tabloya uygun olarak Fatih Belediyesi ile birleştirilen Eminönü Belediyesi sınırları içerisinde bulunan mahalleler seçilerek Fatih Belediyesine ait TÜİK verilerinden derlenen toplam nüfus bilgisidir.

Genç nüfus olarak nitelendirilen 15-24 yaş grubundaki kesim ile 15-64 yaş arası yetişkin nüfusun Eminönü'ndeki miktarı, hem İstanbul, hem de Türkiye ortalamasından daha yüksektir (Murat vd., 2006:21-22). Tablo 6'da da görüldüğü üzere Eminönü nüfusunun yaş grubuna göre dağılımı analiz edildiğinde, genç ve yetişkin nüfusun oranının 1990-2000 döneminde arttığı görülmektedir. 15-64 yaş arası nüfus literatürde ekonomik anlamda çalışma yaşamı içinde aktif olan 'faal nüfus' olarak değerlendirildiğini göz önünde bulundurduğumuzda Eminönü genelinde her iki nüfus dilimini birlikte ele alan bir hesaplama yaptığımızda, 1990 yılında % 75,8 olan genç ve yetişkin nüfus oranının, 2000 yılında % 81,4'e ulaştığı görülmektedir. Yine çocuk ve yaşlı kesimlerin oluşturduğu 'bağımlı nüfus' olarak adlandırılan bireylerin oranı ise düşük düzeydedir.

1990 nüfus sayım sonuçlarında Eminönü ilçe nüfusunun % 62,5'inin erkek, %37,5'inin kadınlardan oluşması çarpıcıdır. İl dışından çalışmak amacıyla gelen ve iş arayan nüfusun ilk durak bölgelerinden Eminönü'ndeki nüfusun erkek baskın karakteri açıktır. Nitekim ilçede genç ve yetişkin yaş gruplarında yer alan nüfusun fazlalığı ve bu küme içinde de erkek nüfusun hâkimiyeti çalışmaya başlama ve iş arama yaşının en yoğun olduğu dönemdeki, bekâr olma olasılığı yüksek bir gruba işaret ettiği şeklinde de yorumlanabilir.

Tablo 7: İstanbul'a Yönelik İç Göçlerde Eminönü'nün Payı ve Cinsiyet Oranı (1990-2000)

Yıl	Toplam	Erkek	Kadın
1990	1.4	1.8	0.8
2000	0.9	1.3	0.5

Kaynak: Sedat Murat, "Cumhuriyet Dönemi'nde Eminönü'nün Nüfus Yapısı ve Göç Hareketleri", **1. Uluslararası Eminönü Sempozyumu Tebliğler Kitabı**, Eminönü Belediyesi Yayınları, İstanbul, 2006, s.207.

Erkek yoğun bölge karakterini Eminönü'ne ait göç rakamlarında da görmek mümkündür. 1995-2000 yılları arasında İstanbul'un aldığı göçte erkeklerin oranı % 53,7, verilen göçte %57,7 iken, bu oran Eminönü'nde alınan göçte %75, verilen göçte ise %66,7'lere çıkmaktadır. Bir diğer ifadeyle, 100 kadına karşılık İstanbul 116, Eminönü 299 erkek göçü alırken, İstanbul 137, Eminönü ise 201 erkek göçü vermektedir (Murat, 2006: 212-213)

Sonuç olarak, Eminönü'nün, özellikle ekonomik nedenlerle erkeklerin yoğun nüfus hareketlerinin gözlemlendiği bir yerleşim birimi olma özelliği öne çıkmaktadır. 2000 yılından sonraki dönem ilginç bir durum arz eder.

2000 yılında yapılan Genel Nüfus Sayımı ve 2008-2009 ve 2010 yıllarında yapılan Adrese Dayalı Nüfus Sistemi sayımlarına dayalı yapılacak bir istatistiksel sınaama Süleymaniye bölgesindeki nüfussuzlaşma ve buna bağlı gelişen çöküntüleşme konusunda ilginç bulgular sağlar. Karşılaştırmalı Tablo 8-9 ve 10'a bakıldığında bu durum ortaya çıkar. Bu tablolardan ilkinde göre, 2000 yılı nüfus sayımında araştırma evrenini oluşturan altı mahallenin

nüfusu 9816 kişi olarak görülmektedir. 2008 yılında bu sayı 4388'e; 2009 yılında 3916'ya; 2010 yılındaysa 3796'ya gerilemiştir. Değişimin hızı çarpıcıdır. Bu altı mahalle içinde en büyük mahalle özelliğine sahip Hocagıyaseddin büyük mahalle özelliğini sürdürmüş ancak bu on yıllık süre zarfında nüfusunun üçte ikilik kısmını kaybetmiştir. Bu durum diğer mahalleler için de geçerlidir (Tablo 8).

Bu tablolarda 2000 yılında Yavuz Sinan Mahallesi bulunmaktadır. 2000 yılında bu mahallede 1162 kişinin yaşadığı görülmektedir. Ancak 2008-2009 ve 2010 sayımlarında nüfusu 250 kişinin altına düştüğü için Eminönü ve daha sonra bağlanacağı Fatih ilçesindeki küçük mahallelerle birlikte diğer mahalle sınıfına konmuştur. Bu nedenle mahallenin 2008 sonrasındaki nüfusu bu analizin dışında bırakılmıştır. 1162 kişilik mahalle iken nüfusun 250'nin altına düşmesi ve bunun süreklilik arz eden bir durum kazanmış olması nüfussuzlaşmaya bağlı bir demografik çöküşün Süleymaniye Bölgesi mahalleleri içinde en dramatik biçimde Yavuz Sinan mahallesinde yaşandığını göstermektedir. Tüm mahallelerde yaşanan bu demografik dalgalanma ve çöküş manidar biçimde kentsel dönüşüm tartışma ve uygulamalarının başladığı 2007 sonrası dönemle koşut bir şekilde gerçekleşmiştir.

Tablo 8: 2000-2010 Döneminde Eminönü-Süleymaniye Bölgesi Seçilmiş Mahallelerinde Yaş Grupları

2000 YILI: SÜLEYMANİYE BÖLGESİ MAHALLELERİNDE YAŞ GRUPLARI- MUTLAK SAYILAR															
YAŞ GRUPLARI →	00-04	05-09	10-14	15-19	20-24	25-29	30-34	35-39	40-44	45-49	50-54	55-59	60-64	65 +	TOPLAM
MAHALLELER ↓															
DEMİRTAŞ	42	51	76	218	168	126	79	83	49	38	30	15	12	22	1009
HACIKADIN	73	79	114	324	230	164	136	102	82	65	32	25	22	29	1477
HOCAGIYASETTİN	161	176	313	681	527	469	295	242	164	101	88	66	40	62	3385
MOLLAHÜSREV	47	62	111	481	365	256	143	107	86	67	44	17	16	21	1843
SÜLEYMANİYE	37	34	55	184	181	135	73	57	42	43	24	16	16	44	940
YAVUZ SINAN	14	16	41	214	153	158	116	119	88	90	55	36	32	30	1162
TOPLAM	374	418	710	2102	1624	1308	842	709	511	404	273	175	138	228	9816

Kaynak: TÜİK 200 yılı Genel Nüfus Sayımı verileri. Nüfusu 3'ten küçük olup verileri paylaşılmayanlar 1 olarak kabul edilmiştir.

2008 YILI: SÜLEYMANİYE BÖLGESİ MAHALLELERİNDE YAŞ GRUPLARI- MUTLAK SAYILAR															
YAŞ GRUPLARI →	00-04	05-09	10-14	15-19	20-24	25-29	30-34	35-39	40-44	45-49	50-54	55-59	60-64	65 +	TOPLAM
MAHALLELER ↓															
DEMİRTAŞ	31	46	39	40	43	43	29	30	19	24	20	17	0	17	398
HACI KADIN	41	52	53	69	59	57	34	54	57	36	39	20	0	38	609
HOCAGIYASETTİN	161	139	160	220	172	187	91	98	87	87	94	44	21	50	1611
MOLLAHÜSREV	57	55	54	219	458	120	61	37	33	50	34	26	19	33	1248
SÜLEYMANİYE	33	37	43	76	83	56	54	37	31	31	0	17	0	24	522
TOPLAM	323	329	349	618	815	463	269	256	227	228	187	124	40	160	4888

Kaynak: Adrese Dayalı Nüfus Kayıt Sistemi'ne göre toplanmış tam sayım TÜİK verileri. Paylaşılmayan 15'ten küçük veriler 0 (sıfır) kabul edilmiştir. Yavuz Sinan mahallesi nüfusu 250'den küçük mahalleler içinde yer aldığı için TÜİK tarafından diğer mahalleler başlığı altında ele alındığından kategori dışı bırakılmıştır.

2009 YILI: SÜLEYMANİYE BÖLGESİ MAHALLELERİNDE YAŞ GRUPLARI- MUTLAK SAYILAR															
YAŞ GRUPLARI →	00-04	05-09	10-14	15-19	20-24	25-29	30-34	35-39	40-44	45-49	50-54	55-59	60-64	65 +	TOPLAM
MAHALLELER ↓															
DEMİRTAŞ	35	31	42	33	46	35	32	23	20	23	24	17	0	18	379
HACI KADIN	45	38	59	59	56	53	35	38	49	35	30	20	0	37	554
HOCAGIYASETTİN	129	130	150	189	155	149	89	80	67	79	83	31	15	42	1388
MOLLAHÜSREV	59	52	49	134	479	133	62	26	29	49	34	21	20	28	1155
SÜLEYMANİYE	30	56	28	65	67	50	42	40	32	30	0	0	0	440	
TOPLAM	298	307	328	480	803	400	260	207	197	216	171	89	35	125	3916

Kaynak: Adrese Dayalı Nüfus Kayıt Sistemi'ne göre toplanmış tam sayım TÜİK verileri. Paylaşılmayan 15'ten küçük veriler 0 (sıfır) kabul edilmiştir. Yavuz Sinan mahallesi nüfusu 250'den küçük mahalleler içinde yer aldığı için TÜİK tarafından diğer mahalleler başlığı altında ele alındığından kategori dışı bırakılmıştır.

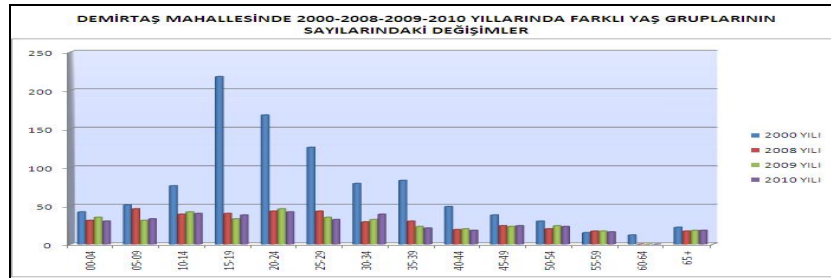
2010 YILI: SÜLEYMANİYE BÖLGESİ MAHALLELERİNDE YAŞ GRUPLARI- MUTLAK SAYILAR															
YAŞ GRUPLARI →	00-04	05-09	10-14	15-19	20-24	25-29	30-34	35-39	40-44	45-49	50-54	55-59	60-64	65 +	TOPLAM
MAHALLELER ↓															
DEMİRTAŞ	30	33	40	38	42	32	39	21	18	24	23	16	0	18	374
HACI KADIN	55	36	64	63	61	48	43	31	45	48	28	22	0	38	582
HOCAGIYASETTİN	108	113	123	154	143	133	98	74	56	70	68	49	19	43	1251
MOLLAHÜSREV	41	39	41	180	481	113	58	28	31	39	33	25	20	23	1152
SÜLEYMANİYE	29	62	35	27	64	42	45	38	32	23	0	0	0	0	437
TOPLAM	263	283	303	482	791	366	283	212	182	204	152	112	39	122	3796

Kaynak: Adrese Dayalı Nüfus Kayıt Sistemi'ne göre toplanmış tam sayım TÜİK verileri. Paylaşılmayan 15'ten küçük veriler 0 (sıfır) kabul edilmiştir. Yavuz Sinan mahallesi nüfusu 250'den küçük mahalleler içinde yer aldığı için TÜİK tarafından diğer mahalleler başlığı altında ele alındığından kategori dışı bırakılmıştır.

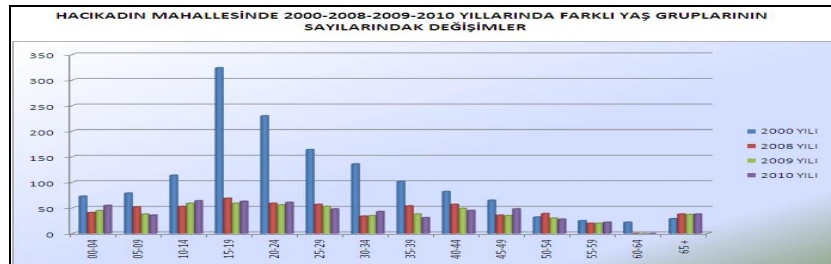
Yine Tablo 8'e bakıldığında bu nüfusun mahalleler arasındaki yaş gruplarına göre dağılım biçimleri görülebilmektedir. Aktif çalışma yaşı olarak kabul edilen 15-65 arası nüfusun oranının zaman içinde görece azaldığı ancak hakim karakterini yitmediğini göstermektedir. 2000 yılında bu özellik daha baskındır. 15-65 arası nüfusun bu altı mahalledeki nüfus içindeki oranı % 82,4 olarak gerçekleşmiştir. Kalan % 17,6'lık oran 15 yaş altı çocuk ve bebek nüfusu ve 65 yaş üstü yaşlı nüfustan oluşmaktadır. 2008 yılında (Yavuz Sinan Mahallesi dışarıda olmak kaydıyla) 15-65 yaş arası nüfusun oranı % 73,5 olmuş; 2009'da % 73,3; 2010'da ise % 74,4 olarak gerçekleşmiştir. On puanlık bu düşüşe rağmen çalışan nüfusun bağımlı nüfusa oranı oldukça yüksek seviyelerdedir. Bu mahallelerdeki genç, erkek, az eğitilmiş ve vasıfsız işgücü özelliği baskın karakterini devam ettirmektedir. Ancak bu baskın karakter 2000 yılından sonra bu mahallelerdeki nüfusun yaklaşık üçte ikisinin bölgeyi terk ettiği gerçeğiyle birlikte düşünülmelidir. Tablo 8 ayrıca hangi yaş gruplarının özellikle çok olduğunu göstermektedir. 2000 yılında 15-19 arası yaş grubu altı mahalledeki en baskın grup olarak gözükürken (% 21,4); 2008'de 20-24 yaş grubu (18,6); 2009'da 20-24 (% 20,5) ve yine 2010'da da 20-24 yaş grubu (% 20,8) en ağırlıklı grup olarak karşımıza çıkmaktadır. Genç çalışan nüfusun yoğunluğu bakımından bakıldığında görünüm daha da netleşir. 2000 yılında 15-40 yaşları arası nüfusun oranı % 59,8 olarak gerçekleşirken; 2008'de % 49,4; 2009 % 49,6; 2010'da % 50,7 olmuştur. Nüfusun yarısı halen 15-40 yaş aralığındaki bireylerden oluşan bu mahallelerin demografik kompozisyonu geceleri yaşayan nüfusun niteliğini gösterir. Bir geçiş bölgesi niteliği kazanan bölgenin merkezi iş alanlarına yakınlığı göz önüne alındığından kent teorisi açısından tablo şaşırtıcı değildir. Kentsel dönüşüm tartışmasına koşut yaşanan nüfussuzlaşma da soylulaştırma girişiminin meskûn nüfusu radikal şekilde yerinden ettiğini gösterir niteliktedir. Tablo 10, bu nüfussuzlaşmaya koşut çöküntüleşmenin mahallelerin büyüklüklerini nasıl etkilediğini göstermektedir. 2000 yılında Hocagıyaseddin bu altı mahalledeki meskûn nüfusun yaklaşık üçte birinden fazlasını barındırmakta ve diğer 5 mahalle ise, birbirine yakın oranlarda, kalan nüfusun dengeli biçimde dağıldığı bir özellik sergilemekteydiler. 2008 yılına gelindiğinde Hocagıyaseddin nüfusunun yarısından daha fazlasını kaybetmesine rağmen bu özelliğini korumuş ancak Molla Hüsrev Mahallesi meskûn nüfusun % 30'una yakını barındırır bir özellik kazanmıştır. Süleymaniye ve Hacıkadın mahalleleri de % 12-15 arasında bir nüfusu barındırmıştır. Demirtaş bölgedeki en küçük mahalle olma özelliğini sürdürmüş ve nüfus kaybıyla koşut bu mahalleler arasındaki % 10'luk büyüklüğünü korumaya devam etmiştir.

Dört nüfus sayımı sonuçlarına mahallelerin kendi evrenleri içinden bakıldığında birkaç önemli bulguyla karşılaşılmaktadır. 1, 2, 3, 4, 5 numaralı Şekiller bu değişimi bulgular. İstisnasız bütün mahalleler 2000 ile 2010 yılları arasında önemli bir nüfus kaybetmiştir. En önemli nüfus kayıpları 15-40 yaş arası gruplarda yaşanmıştır. Aktif çalışan bu nüfustaki manidar düşüşler demografik gerilemenin yanı sıra iktisadi iş gücü kaybına da işaret eder. Bu süre zarfında bölge meskûn alan niteliğini önemli ölçüde kaybetmiştir. Bu süreci takip eden kentsel dönüşüm ve yeniden nüfuslandırma tartışması bu on yıllık süre zarfında bölgedeki değişimi ortaya koyar. İlginç olan nokta Şekil 4'te da görüldüğü üzere Molla Hüsrev mahallesinin genç nüfus karakterini ısrarla korumasıdır. Özellikle 20-24 yaş grubundan hiç nüfus kaybetmemiş hatta bu yaşlardaki nüfusunda artış göstermiştir. Diğer bütün mahallelerde her yaş grubundan anlamlı nüfus kayıpları yaşanırken Molla Hüsrev mahallesinde 20-24 arası yaş grubunda artış yaşanması anlamlıdır. Bölgede sokak sokak hatta bina bina yapıların durumu değiştiği için çöküntüleşmenin etkileri her yerde aynı olmayabilmektedir. Bölgedeki tüm yapılarda imar faaliyetlerinin tarihi koruma kurullarının iznine tabi olması ve uzun bir mevzuat gerektirmesi yapıların çöküntüleşip metruk hale gelmesinde önemli bir etkidir. Bu caydırıcı mevzuat nedeniyle hanlar ve büyük binalar farklı araçlar eliyle bekar odalarına çevrildiğinden bekar ve erkek vasıfsız genç nüfus için hala cazip özelliğini sürdürmektedir.

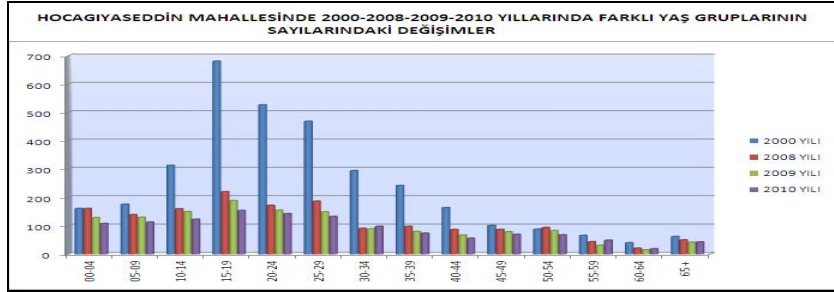
Şekil 1: Demirtaş Mahallesi 2000-2010



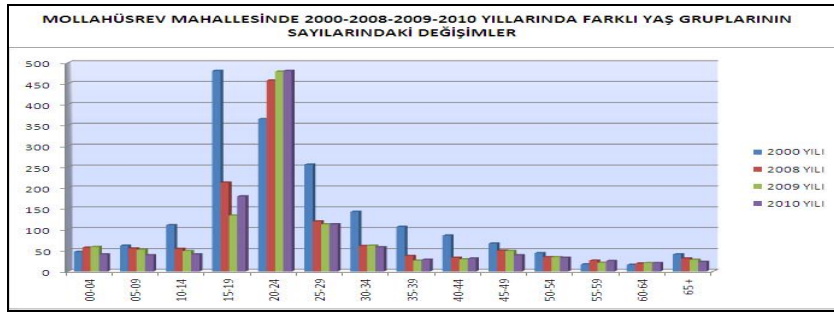
Şekil 2: Hacıkadın Mahallesi 2000-2010



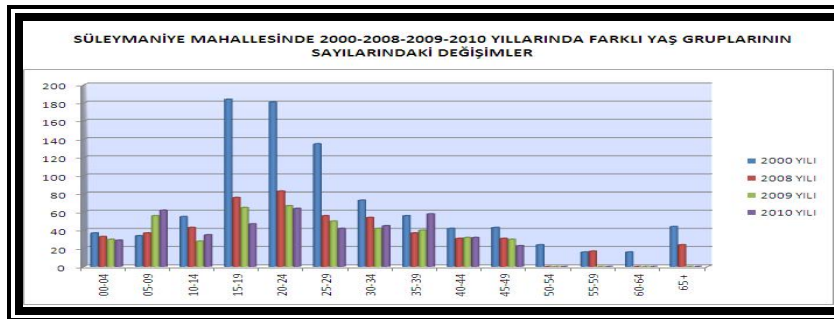
Şekil 3: Hocagiyaseddin Mahallesi 2000-2010



Şekil 4: Molla Hüsrev Mahallesi 2000-2010



Şekil 5: Süleymaniye Mahallesi 2000-2010



SONUÇ

Geçiş bölgesi olarak adlandırılan alanlar, zaman içinde köhneleşme ve yoğun göç ile birlikte çöküntü mahallesi/alanları olarak adlandırılan yerleşimler haline gelmektedir. Genişleme ve sızma arttıkça konut-işyeri karışımı bir yerleşim özelliğinden giderek işyeri, depo, imalathane vb. iş alanlarının artması ve ağırlığını artırması, konut alanlarının ise azalması, işyerine dönüşmesi ve eski sakinlerin bu alanı terk etmesi durumlarını ortaya çıkarmıştır. İstanbul'da Eminönü, Karaköy, Taksim, Sirkeci semtleri kentin geleneksel MİA'nın bulunduğu ve ticari, idari, mali fonksiyonların

yoğunlaştığı tarihi kent çekirdeğini oluşturmaktadır. Nitekim Eminönü-Süleymaniye Bölgesi yanında Gedikpaşa-Laleli, Beyoğlu, Tarlabası, Kasımpaşa, Balat-Ayvansaray gibi semtlerde han, bekar odası ve ucuz otel ve pansiyonların yoğunlaştığı yerleşim karakteri yakın zamana kadar açıkça gözlenen bir durum olmuştur. Kentlerde yaşanan yoksulluğun en derini yine bu bölgelerdedir. Yoksulluğun gelen nüfusla arttığı, binaların-apartmanların bölündüğü, odaların tek tek kiralandığı, binaların çok daha fazla nüfusu içine aldığı bir tür gettolaşma karakteri ortaya çıkmaktadır. Bu tür kent içi mahallelerin artık köyden kente göçenler için geçiş bölgesi olmaktan çıkıp 'kent içi sürgün mahallesi' niteliğiyle bu kesimler için kalıcı mekânlar haline geldiği ileri sürülmektedir (Yılmaz, 2008: 39).

Vasıfsızlık ve düşük gelir yanında niteliksiz ve düzensiz işlerde, enformel sektör içinde de olsa çalışma imkanı sunması yeni göçmenler, mevsimlik işçiler ve yerinden kopanlarca sürekli beslenen hareketli ve diğer bölgelere göre istikrarsız bir nüfusun iç kent çöküntü alanlarında yoğunlaşmasına neden olmaktadır. İstanbul örneğinde gözlemlendiği gibi günümüzde bu alanlar mekansal özellik ve barınan nüfus nitelikleri açısından baş edilmesi güç iki sorunla karşı karşıyadır. Bir yandan geçiş bölgesi-çöküntü alanı yerleşimleri, kentsel ekonominin daha iyi iş imkanları, daha düzenli ve yüksek ücretli işler, daha yüksek standartlı barınma vb. imkanları iyiden iyiyeye azalmış (kentsel kapasitenin kısıtları) göçmen nüfusun kalıcı yerleşimleri haline gelmiştir. Formel piyasada iş bulma umudu azalan bu kesimlerin enformel istihdam içinde kalıcılaşması veya bu piyasadan çıkamama durumu bu tür kentsel bölgeleri yoksulluğun mekansallaşması gerçeğiyle karşı karşıya bırakmaktadır. Bu durum iç kent alanlarının fiziksel çöküntüleşme yanında sosyo-mekansal ayrışma eğilimlerini daha da derinleştirmektedir. Diğer yandan kentin merkezindeki çöküntü alanları, yükselen kent rantları ve sermayenin cazip arsa arayışlarının hedefi haline gelmiştir. Son zamanlarda hızlanan kentsel dönüşüm projelerinin kent içi alanlardaki uygulamaları bu bölgelerde meskun göçmen ve yoksul ağırlıklı bireylerin-ailelerin çalışma, geçinme ve var olma stratejilerini ciddi biçimde tehdit etmektedir.

KAYNAKÇA

1. AVCI, Sedat (1994), "Eminönü İlçesi", *Dünden Bugüne İstanbul Ansiklopedisi*, Kültür Bakanlığı ve Tarih Vakfı Ortak Yayını, İstanbul, s.164-165.
2. BEHAR, Cem (2009), "Osmanlı Döneminde İstanbul'a Göçler ya da Göç Olmadan İstanbul İstanbul Olabilir miydi?", *Eski İstanbullular Yeni İstanbullular*, Yay. Haz: Murat Güvenç, Osmanlı Bankası Arşiv ve Araştırma Merkezi, İstanbul, s.45-43.
3. BERRY, Brian J. L. (1980), *Inner City Futures: An American Dilemma Revisited*, Transactions of the Institute of British Geographers, New Series, Vol. 5, No. 1, pp. 1-28.

4. BULUT, Yücel (2009), "Değişen Toplumsal Yapısı İle Vefa Senti", *Bir Semte Vefa* (iç), Edt: Bilge İmanov ve Yunus Uğur, Klasik Yayınları, İstanbul, s.455-479.
5. DEAKİN, Nicholas, John Edwards (2005), *The Enterprise Culture and the Inner City*, Routledge, London (UK).
6. ERDEN, Dilek (2009), "Haliç'te Dönüşüm ve Tarihsel Süreklilik", Osmanlı Bankası Arşiv ve Araştırma Merkezi, (11.03.2009- Konuşma Metni), (http://www.obarsiv.com/e_voyvoda_0809.html)
7. EKİNCİ, Oktay (1994), *İstanbul'u Sarsan On Yıl (1983-1993)*, Anahtar Kitaplar, İstanbul.
8. Eminönü Belediyesi 2002-2003 Yılı Faaliyet Raporu (2003), Eminönü Belediyesi Yayınları, İstanbul.
9. ERTUĞ, Nejdet (2008), *Osmanlı Döneminde İstanbul Hamalları*, Timaş Yayınları, Kültür Tarihi Dizisi 1, İstanbul.
10. GİRİTLİOĞLU, Cengiz, Ayşe Şebnem Yüzer (2003), "Sanayi Alanları Yeni Düzenleme Stratejileri: İstanbul Örneği", İTÜ Dergisi, Mimarlık Planlama, Tasarım, Cilt: 2, Sayı:1, s.119-127.
11. HOME, Robert K. (2007), *Inner City Regeneration*, Routledge Library Editions: City, New York.
12. HÜREL, Haldun (2005), *İstanbul'u Geziyorum Gözlerim Açık*, Dharma Yayınları, İstanbul.
13. IŞIN, Ekrem (2006), *İstanbul'da Gündelik Hayat*, 4. Baskı, Yapı Kredi Yayınları, İstanbul.
14. İBB, http://www.ibb.gov.tr/sites/ks/tr-TR/0-Istanbul-Tanitim/konum/Pages/Nufus_ve_Demografik_Yapi.aspx, (Son erişim tarihi 20.07.2010).
15. İNALCIK, Halil (2006), *Turkey and Europe in History*, Eren Yayınları, İstanbul.
16. KAIN, John D. (1968), "Housing Segregation, Negro Employment, and Metropolitan Decentralization." *Quarterly Journal of Economics*, V. 82, pp. 175-197.
17. KIRAY, Mübeccel (1982), "Modern Şehirlerin Gelişmesi ve Türkiye'ye Has Bazı Eğilimler", *Toplumbilim Yazıları*, Toplum Bilimleri Araştırma Merkezi Yayınları, Gazi Üniversitesi İİBF Yay. No. 7, Ankara, s.265-273.
18. KÖMİRCİYAN, Eremya Çelebi (1988), *İstanbul Tarihi: XVIII. Asırda İstanbul, Tercüme ve Tahşiyeye: Hrand D. Andreasyan*, Eren Yayıncılık, İstanbul.
19. KUBAN, Doğan (1994), "Eminönü", *Dünden Bugüne İstanbul Ansiklopedisi*, Kültür Bakanlığı ve Tarih Vakfı Ortak Yayını, İstanbul, s.158-163.

1. 20. LANG, Thilo (2005), *Insights in the British Debate about Urban Decline and Urban Regeneration*, Working Paper, Erkner, Leibniz-Institute for Regional Development and Structural Planning, (http://www.irs-net.de/download/wp_insights.pdf)
20. MANGEN, Steen Paul (2004), *Social Exclusion and Inner City Europe: Regulating Urban Regeneration*, Palgrave Mcmillan, London (UK).
21. MASSEY, Doreen B., Richard A. Meegan, (1980), "Industrial Restructing Versus the Cities", in A. EVANS and D. EVERSLEY, Eds: *The Inner City: Employment and Industry*, London, Heinemann, pp. 78-107.
22. MULLER, Peter O. (1981), *Contemporary Suburban America*, Prentice-Hall, Inc., Englewood Cliffs (USA).
23. MURAT, Sedat (2006), "Cumhuriyet Dönemi'nde Eminönü'nün Nüfus Yapısı ve Göç Hareketleri", *1. Uluslararası Eminönü Sempozyumu Tebliğler Kitabı*, Eminönü Belediyesi Yayınları, İstanbul, s.202-239.
24. MURAT, Sedat, Halis Yunus Ersöz, Sefer Şener (2006), *Eminönü Sosyo-Ekonomik Yapısı*, Bilge Yayıncılık, İstanbul.
25. MYRDAL, Gunnar (1963), *Challenge of Affluence*, Random House.
26. ORTAYLI, İlber (1977), "İstanbul'un Mekansal Yapısının Tarihsel Evrimine Bakış", *Amme. İdaresi Dergisi*, Cilt:10, Sayı:2 (Haziran), s.77-98.
27. ORTAYLI, İlber (2000), *İstanbul'dan Sayfalar*, İletişim Yayınları, İstanbul.
28. ORTAYLI, İlber, Vahit Engin, Erhan Afyoncu (2008), *Payitaht-ı Zemin Eminönü: Bir Dünya Başkenti I*, Eminönü Belediyesi Yay., İstanbul.
29. ÖZBAY, Ferhunde (2009), "İstanbul'da 1950 Sonrası Nüfus Dinamikleri", (iç.) *Eski İstanbullular Yeni İstanbullular*, Haz: Murat Güvenç, Osmanlı Bankası Arşiv ve Araştırma Merkezi, İstanbul, s.45-54.
30. PEROUSE, Jean-François (2011), *İstanbul'la Yüzleşme Denemeleri: Çeperler, Hareketlilik ve Kentsel Bellek*, İletişim Yayınları, İstanbul.
31. PİORE, Michael J. (2008), *Birds of Passage: Migrant Labor and Industrial Societies*, Cambridge University Press, Cambridge (UK).
32. SAUNDERS, Peter (1986), *Social Theory and the Urban Question*, Second Edition, Unwin Hyman Ltd.
33. SMALL, Mario Luis, Katherine Newman (2001), "Urban Poverty after the Truly Disadvantaged: The Rediscovery of the family, the Neighborhood, and Culture", *Annual Review of Sociology*, Vol:27, pp.23-45.

34. SMITH, Neil (2005), *The New Urban Frontier: Gentrification and the Revanchist City*, Routledge, London, (Taylor & Francis e-Library).
35. ŞENYAPILI, Tansı (1981), *Gecekondu: Çevre İşçilerin Mekanı*, ODTÜ Mimarlık Fakültesi Yayınları, Ankara.
36. TEKELİ, İlhan (2009), "Modernleşme Sürecinde İstanbul'un Nüfus Dinamikleri Nasıl Değerlendirilmeli?", (iç.) *Eski İstanbullular Yeni İstanbullular*, Haz: Murat Güvenç, Osmanlı Bankası Arşiv ve Araştırma Merkezi, İstanbul, s.11-34.
37. TÜMERTEKİN, Erol (1979), *İstanbul'da Nüfus Dağılışı*, İstanbul Üniversitesi Yayını, No:2540, İstanbul.
38. TÜMERTEKİN, Erol (1997), *İstanbul İnsan ve Mekan*, Tarih Vakfı Yurt Yayınları, İstanbul.
39. WACQUANT, Loic (2011), *Kent Paryaları: İleri Marjinalliğin Karşılaştırılmalı Sosyolojisi*, Çev: Mehmet Doğan, Boğaziçi Üniversitesi Yayınevi, İstanbul.
40. WILSON, William Julius (1987), *The Truly Disadvantaged: The Inner City, the Underclass, and Public Policy*, The University of Chicago Press, (Chicago) USA.