

GÜMRÜK BİRLİĞİ, TÜRKİYE’NİN AVRUPA BİRLİĞİ İLE TİCARETİNDE ÜLKE YOĞUNLAŞMASINI DEĞİŞTİRDİ Mİ?

HAS CUSTOMS UNION CHANGED THE COUNTRY CONCENTRATION OF TRADE BETWEEN TURKEY AND THE EUROPEAN UNION?

Yrd.Doç.Dr.Dilek SEYMEN*

ÖZET

Bu çalışmada Türkiye'nin Avrupa Birliği (AB) pazarına entegrasyon düzeyi ölçülerek, Gümrük Birliği'nin (GB) Türkiye'nin AB ülkeleri ile ticaret yoğunlaşmasını değiştirip değiştirmediği analiz edilmektedir. Bu amaçla, bir ülkenin ticaretinde dış dünya ile entegrasyon düzeyinin ve ülke yoğunlaşmasının analizinde kullanılan Entropi Endeksi, Bilateral Ticaret Yoğunlaşma Endeksi ve Herfindahl-Hirshman Yoğunlaşma Endeksi gibi farklı endekslerden yararlanılmıştır. Türkiye ile AB ülkeleri arasındaki ticaret yoğunlaşma oranları 1969-2008 uzun dönemi dikkate alınarak analiz edilmiş, böylece hem GB'nin ortaya çıkarabileceği statik etkiler, hem de iki taraf arasındaki ticaret değişimleri üzerinde etkili olabilecek diğer faktörler gözlenmek istenmiştir.

Türkiye ile AB ülkeleri arasındaki bilateral ticaret ilişkisinde, AB ülkelerinin, Birliğe üyelik süreçlerinin Türkiye-AB ticaretinin ülke kompozisyonunu daha çok etkilediği ve GB'nin etkilerinin sınırlı kaldığı gözlenmiştir.

ABSTRACT

This paper studies how the concentration of foreign trade between Turkey and European Union (EU) has been changed. To answer this question several trade concentration measures such as Trade Entropy Index, Bilateral Concentration Ratio and Herfindahl-Hirshman Index were employed. This work examines the long-run trade relations (1968-2008) to see both trade creation and diversion effects of the Customs Union (CU) and other factors that might influence country concentration of trade.

Empirical findings, suggest that the effects of the CU on trade concentration of Turkey with the EU seems very limited and country concentration of trade more likely depends on the EU enlargement process.

Gümrük Birliği, AB, ticarete ülke yoğunlaşması
the Customs Union, the EU, country concentration of trade,

* Dokuz Eylül Üniversitesi, İİBF, İktisat Bölümü, dilek.seymen@deu.edu.tr

1. GİRİŞ

Türkiye ile Avrupa Birliği(AB) ülkeleri arasındaki ticaret ilişkisini diğer ülkelerden farklı kılan çeşitli nedenler bulunmaktadır. Her şeyden önce AB, Türkiye'nin en büyük ticaret ortağıdır. Hemen her dönem Türkiye dış ticaretinin yarıya yakını AB ile gerçekleştirmiştir. AB ülkeleri tüketimlerinin büyük kısmını İç Pazardan karşılamakla birlikte Birlik dışındaki ülkeler dikkate alındığında Türkiye de, AB için önemli bir pazar durumundadır. Bu ticaret yoğunlaşmasını en fazla etkileyen unsurlardan birinin coğrafi yakınlık olduğunu söylemek mümkündür. Bu nedenle AB, Türkiye'nin doğal ticaret ortağı olarak da adlandırılabilir. Türkiye ile AB ticaret ilişkilerini üçüncü ülkelerden farklı kılan diğer bir neden ise taraflar arasındaki Gümrük Birliği (GB) ilişkisidir. Türkiye 1996 yılında AB'nin Gümrük Birliği'ne dahil olmuştur. Türkiye, Birliğe üye olmaksızın Gümrük Birliği'ne dahil edilen bu büyüklükte tek ülke konumundadır. Üstelik Türkiye AB'ye tam üyelik nihai hedefi doğrultusunda, bir gümrük birliği entegrasyonunun gerektirdiği koşulların çok ötesinde yükümlülük altına girmiş, mal ticaretinin serbestleştirilmesi ve üçüncü ülkelere ortak ticaret politikası uygulanması yanında, hizmet ticareti, gümrük mevzuatı, rekabet politikası, devlet yardımları, anti-damping mevzuatı ve fikri mülkiyet hakları gibi konularda hukuksal ve kurumsal düzenlemelerin yapılmasını kararlaştırmıştır (Gökalp, Yıldırım, 2004: 264-288).

AB ile GB 1996 yılında başlamakla birlikte aslında iki taraflı böyle bir entegrasyon sürecini başlatan Anlaşma çok daha eskiye dayanmaktadır. Bu ticari ortaklık ilişkisi, Türkiye'nin 1959 yılında Topluluğa ortaklık anlaşması imzalamak üzere başvurusu ile başlamıştır. 4 yıl süren görüşmelerin ardından 12 Eylül 1963 tarihinde Ankara Anlaşması imzalanmıştır. 1964 yılında yürürlüğe giren Anlaşma esas itibarıyla AET'yi kuran Roma Anlaşmasına dayandırılmıştır (Güran, 1990:5, DTM, 2003:8). Türkiye ile Topluluk¹ arasında aşamalı olarak oluşturulması öngörülen GB, Ortaklık Anlaşmasının, Hazırlık ve Geçiş Dönemlerinin ardından Son Dönemi olarak belirlenmiştir.

Gümrük Birliği süreci ile yurtiçi endüstrileri koruyan tarife ve tarife dışı önlemlerin kaldırılması, üçüncü ülkelere uygulanan ortak ticaret politikası ve bu çerçevede üçüncü ülkelerle imzalanan tercihli/serbest ticaret anlaşmaları, AB üyesi bazı ülkelerin Türkiye ile benzer ürün yapısına sahip olmaları ve 2004 ve 2007 yıllarında Birliğe dahil olan 12 yeni ülke ile AB pazarındaki artan rekabet ortamı, Türkiye'nin bu büyük pazarda rekabet gücünü koruyabilmesi ve artırabilmesini Türk dış ticaret politikasının en önemli gündemi haline getirmiştir. Bu mevcut durum GB sonrası Türkiye'nin AB ile ticaret hacmi ve ülke dağılımı veya entegrasyon düzeyi konusunda bazı soruları akla getirmektedir (Şimşek vd., 2007:5).

Bu çalışmanın amacı, Türkiye'nin AB ile ticaretinin, ülke kompozisyonunun uzun dönemli bir analizini yapmaktır. Böylece Türkiye ile

¹ Çalışmada bundan sonra, AB'nin farklı entegrasyon aşamalarına göre aldığı isimler -Avrupa Ekonomik Topluluğu (AET) ve Avrupa Topluluğu (AT)- göz ardı edilerek sadece Avrupa Birliği (AB) ifadesi kullanılacaktır.

AB arasında dođal ticaret ortaklıđına dayalı bu ilişki de GB'nin etkileri, öncesi ve sonrası dönem dikkate alınarak incelenecektir. Uzun dönemli bir analiz yapıldığında, Türkiye dış ticaretinde AB Pazarına entegre olmuş mudur? Bu entegrasyonda GB'nin etkisi nedir? GB Türkiye'nin AB içinde ticaret ortaklarını deđiştirmiş midir? Başka bir ifadeyle GB'nin beklenen statik etkileri, hem ticaret artırıcı hem de ticaret saptırıcı yönüyle ortaya çıkmış mıdır?

Giriş bölümünün ardından, çalışmanın ikinci bölümünde Türkiye ile AB arasındaki ticaret ilişkisi belli başlı ticaret göstergelerine dayanarak analiz edilmektedir. Çalışmanın üçüncü bölümünde AB ülkeleri ile iki yönlü ticaret incelenecek ve iktisat literatüründe² ticarete ülke yoğunlaşmasını ölçmeye yönelik entropi endeksi, ticaret yoğunlaşma oranı, Herfindahl-Hirshman yoğunlaşma endeksi ve bilateral ticaret yoğunlaşma endeksi gibi ölçümlerden yararlanılarak yukarıda dile getirilen sorulara cevap aranacaktır.

Çalışmada, 1969–2008 dönemine ait, Türkiye'nin AB üyesi ülkeler ve AB'nin dünya ülkeleri ile gerçekleştirdiđi ticaret verileri TÜİK , EUROSTAT ve WTO, İstatistik Veri Tabanlarından elde edilerek düzenlenmiştir. Çalışmada AB'nin toplam ihracat ve ithalat deđerleri AB'nin ele alınan dönem içindeki genişleme süreci dikkate alınarak hesaplanmıştır³. Ancak ülke yoğunlaşma endekslerinde Türkiye dahil 27 ülke üzerinden gözlem yapılarak ve toplam ticaret içinde söz konusu ülkelerden ticaretin payları da dikkate alınarak, GB yanında genişleme sürecinin de bilateral ticaret üzerindeki etkileri görülmeye çalışılmıştır. Kıbrıs Rum kesimi ile Türkiye'nin ticari ilişkisinin olmaması nedeniyle, analize dahil edilmemiştir. Çalışmanın son bölümünde ise analiz bulgularına dayalı bir deđerlendirme yapılmıştır.

2. TÜRKİYE-AVRUPA BİRLİĐİ TİCARETİ: UZUN DÖNEMLİ DEĐİŞME

AB ile Türkiye arasındaki yoğun ticaret ilişkisi 1950'li yıllara kadar götürülebilir. Gümrük birliđi öncesinde olduđu gibi sonrasında da AB, Türkiye'nin en büyük ticaret ortađı olmaya devam etmiştir. Uzun süreli ortaklık ilişkisi Türkiye için AB'yi önemli bir ihracat pazarı kılmanının yanında, ithalatı için de önemli bir kaynak pazar yapmıştır. 2008 yılı itibariyle bakıldığında Türkiye'nin AB'ye ihracatının toplam ihracatı içindeki payı %48 iken, AB'den yapılan ithalatın toplam ithalat içindeki payı %37 olarak gerçekleşmiştir.

² Bu konudaki çalışmalara, (Michaely, 1958) (Massell, 1964), (Bailey, Boyle,1971) örnek verilebilir.

³ 1957 yılında Almanya, Fransa, İtalya, Belçika, Hollanda, Lüksemburg'un bir araya gelmesi ile 6 üyeli kurulan AET, 1973 yılında, İngiltere, Danimarka ve İrlanda, 1981 yılında Yunanistan, 1986 yılında İspanya, Portekiz, 1995 yılında Avusturya, İsveç, Finlandiya, 2004 yılında Polonya, Çek-Cumhuriyeti, Macaristan, Slovenya, Slovakya, Estonya, Litvanya, Letonya, Kıbrıs, Malta, 2007 yılında ise Bulgaristan ve Romanya'nın katılımı ile 27 üyeli bir Birlik haline gelmiştir.

Tablo 1, Türkiye'nin AB ile ticaretinin uzun dönemli bir analizini yapabilmek amacıyla düzenlenmiştir. Böylece uzun dönemde AB-Türkiye ticaret ilişkisini etkileyen tüm faktörler dikkate alınarak, GB'nin etkileri ayrıştırılmaya çalışılacaktır.

Tablo 1: Türkiye-AB Ticareti (1969-2008)

Yıllar	AB'ye İhracat Büyüme Hızı			AB'den İthalat Büyüme Hızı				Türkiye'nin Toplam Dış Ticareti							
	(Genişleme Sürecine Göre)	% Değ.	% Büt. Değ. (1)	GB Son.	% Değ.	% Büt. Değ. (3)	GB Son.	(1)/(2)	(3)/(4)	AB'ye İhr. Payı	AB'den İth. Payı	%Büt. İhr.Değ. (2)	GB Son.	%Büt. İth.Değ. (4)	GB Son.
1969 (AB6)	-	-	-	-	-	-	-	-	-	40,0	35,5	-	-	-	-
1970	11,3	11,3	14,3	14,3	14,3	14,3	1,2	0,8	40,6	34,3	9,6	18,3	18,3	18,3	18,3
1971	11,5	11,4	40,1	26,6	40,1	26,6	0,9	1,3	39,4	38,9	12,3	20,9	20,9	20,9	20,9
1972	30,2	17,3	43,2	31,9	43,2	31,9	1,0	1,3	39,2	41,8	18,1	24,9	24,9	24,9	24,9
1973 (AB9)	76,3	29,9	75,1	41,6	75,1	41,6	1,2	1,5	46,4	54,8	25,2	27,0	27,0	27,0	27,0
1974	17,3	27,3	49,5	43,1	49,5	43,1	1,2	1,2	46,8	45,2	23,3	36,4	36,4	36,4	36,4
1975	-14,2	19,2	36,9	42,1	36,9	42,1	1,1	1,2	43,9	49,3	17,3	34,5	34,5	34,5	34,5
1976	55,9	23,8	0,2	35,1	0,2	35,1	1,2	1,2	48,9	45,7	20,3	30,4	30,4	30,4	30,4
1977	-9,5	19,1	5,5	31,0	5,5	31,0	1,2	1,1	49,5	42,6	15,9	28,1	28,1	28,1	28,1
1978	25,6	19,8	-24,2	23,3	-24,2	23,3	1,1	1,1	47,6	40,7	17,5	21,4	21,4	21,4	21,4
1979	0,7	17,7	-2,5	20,4	-2,5	20,4	1,1	1,0	48,5	36,0	15,5	20,3	20,3	20,3	20,3
1980	13,2	17,3	20,7	20,5	20,7	20,5	1,0	0,9	42,7	27,9	16,6	23,1	23,1	23,1	23,1
1981 (AB10)	21,1	17,6	14,4	19,9	14,4	19,9	0,9	0,9	32,0	28,2	19,8	22,3	22,3	22,3	22,3
1982	16,7	17,5	-2,1	18,1	-2,1	18,1	0,9	0,9	30,6	27,9	20,0	20,3	20,3	20,3	20,3
1983	14,5	17,3	5,3	17,1	5,3	17,1	0,9	0,9	35,1	28,1	18,4	19,1	19,1	19,1	19,1
1984	35,9	18,5	14,7	16,9	14,7	16,9	1,0	0,9	38,3	27,7	18,8	18,9	18,9	18,9	18,9
1985	14,7	18,2	19,1	17,1	19,1	17,1	1,0	0,9	39,4	31,3	18,4	18,0	18,0	18,0	18,0
1986 (AB12)	4,1	17,4	28,7	17,7	28,7	17,7	1,0	1,1	43,8	41,1	16,7	16,7	16,7	16,7	16,7
1987	49,2	18,9	24,1	18,1	24,1	18,1	1,1	1,0	47,8	40,0	17,8	17,3	17,3	17,3	17,3
1988	4,7	18,1	4,0	17,3	4,0	17,3	1,0	1,1	43,7	41,1	17,6	16,4	16,4	16,4	16,4
1989	6,1	17,5	2,7	16,5	2,7	16,5	1,1	1,0	46,5	38,3	16,6	16,1	16,1	16,1	16,1
1990	27,5	18,0	54,1	18,1	54,1	18,1	1,1	1,1	53,2	41,8	16,4	17,2	17,2	17,2	17,2
1991	2,2	17,2	-1,1	17,1	-1,1	17,1	1,1	1,1	51,8	43,8	15,8	16,0	16,0	16,0	16,0
1992	7,9	16,8	9,0	16,8	9,0	16,8	1,1	1,1	51,7	43,9	15,5	15,7	15,7	15,7	15,7
1993	-4,1	15,8	28,9	17,2	-4,1	15,8	1,1	1,1	47,5	44,0	15,0	16,2	16,2	16,2	16,2
1994	13,5	15,7	-20,6	15,4	-20,6	15,4	1,0	1,1	45,7	44,2	15,1	14,4	14,4	14,4	14,4
1995 (AB15)	34,0	16,4	64,0	17,0	34,0	17,0	1,1	1,1	51,2	47,2	15,3	15,7	15,7	15,7	15,7
1996	4,3	15,9	4,3	37,2	4,3	37,2	1,1	1,1	49,7	53,0	15,0	7,3	16,0	22,2	22,2
1997	6,0	15,5	5,1	7,5	6,0	7,5	1,0	1,1	46,6	51,2	14,9	10,2	15,8	16,6	16,6
1998	10,2	15,3	6,8	-3,2	10,2	-3,2	1,1	1,1	50,0	52,4	14,5	7,6	15,0	8,7	8,7
1999	6,3	15,0	6,7	-11,1	6,3	-11,1	1,1	1,1	54,0	52,6	13,9	5,3	14,0	3,3	3,3
2000	1,1	14,6	5,5	24,3	1,1	24,3	1,1	1,1	52,2	48,8	13,6	5,1	14,6	8,8	8,8
2001	11,1	14,4	6,4	-31,3	11,1	-31,3	1,1	1,1	51,4	44,2	13,6	6,4	13,1	2,5	2,5
2002	14,5	14,4	7,6	27,6	14,5	27,6	1,1	1,1	51,2	45,2	13,6	7,6	13,4	5,4	5,4
2003	32,6	14,9	10,4	35,9	32,6	35,9	1,1	1,1	51,8	45,7	14,1	10,3	14,0	8,6	8,6
2004 (AB25)	40,7	15,6	13,4	43,4	40,7	43,4	1,1	1,1	54,5	46,6	14,6	12,6	14,7	11,8	11,8
2005	11,4	15,5	13,2	8,3	11,4	8,3	1,1	1,0	52,3	42,1	14,6	13,0	14,8	12,6	12,6
2006	14,6	15,5	13,4	11,9	14,6	11,9	1,1	1,0	51,4	39,5	14,7	13,3	15,0	13,2	13,2
2007 (AB27)	37,2	16,0	15,2	24,6	37,2	24,6	1,1	1,0	56,3	40,3	15,0	14,3	15,1	13,9	13,9
2008	5,0	15,7	14,4	9,0	5,0	9,0	1,0	1,0	48,0	37,0	15,2	14,9	15,2	14,3	14,3

Kaynak: TÜİK verilerinden düzenlenmiştir.

Not: AB ile ihracat ve ithalat değerleri hesaplanırken AB'nin her genişleme dönemindeki ülkeler dikkate alınmıştır. AB üye sayısındaki artışlar yıllar sütununda gösterilmiştir.

2.1. Türkiye'nin Avrupa Birliği'ne İhracatı

1969-2008 döneminde, Türkiye'nin AB'ye ihracatı, bir kaç istisna yılın dışında hep artmıştır. Ancak bu artışın yıldan yıla çok farklılaştığı görülmektedir. Bu uzun dönemli değişimi daha görsel kılabilmek için

dönemin başlangıç yılı olan 1969 dan itibaren toplam yıl sayısını da dikkate alan bütünleşik büyüme hızı hesaplanmıştır⁴.

Her iki orana da bakıldığında AB'ye ihracatta en fazla artışın 1970'li yıllarda yaşandığı görülmektedir. Bunda özellikle, 1971 yılında Ortaklık Anlaşması kapsamında AB'nin Türkiye'den ithalatta bir çok sanayi malında gümrük vergisini indirmesinin, 1973 yılında ise AB'nin üye sayısının 6'dan 9'a çıkmasının etkili olduğu düşünülmektedir. 1973 yılından itibaren AB'ye ihracatın payında da önemli bir artış gözlenmektedir. Dolayısıyla AB'nin bu dönemdeki genişlemesi AB-Türkiye ticareti aleyhine bir sapma yaratmamış hatta ticaret payı gözle görülür bir şekilde artmıştır. Bu dönemde, 1974 ve 1979 petrol krizlerinin de ihracat üzerindeki olumsuz etkileri görülebilmektedir. Yine de gerek AB'ye ihracat büyüme hızı, toplam ihracat büyüme hızı ile karşılaştırıldığında gerek AB'ye ihracatın payındaki artışa bakıldığında, 1970'li yılların ticaret ilişkileri açısından en parlak yıllar olduğu görülmektedir.

1980'li yılların analizinde dikkate alınması gereken iki temel unsurdan birisi, Türkiye'nin 1980 yılından itibaren ihracata yönelik bir sanayileşme stratejisi benimsemesi, diğeri ise AB'nin 1981 yılında Yunanistan'ın 1986 yılında ise İspanya ve Portekiz'in üyeliği ile genişlemesidir. Türkiye'nin toplam ihracat bütünleşik büyüme hızlarına bakıldığında bu dönemin başlarında ihracat reformunun olumlu etkileri görülebilmektedir. Ancak AB'ye ihracatta aynı gelişmeden söz etmek mümkün değildir. AB'ye ihracatın bütünleşik büyüme hızında 1981 yılından itibaren ilk yıllar çok fazla olmasa da düşüş yaşanmıştır. AB'ye ihracatın toplam ihracat içindeki payında da önemli bir azalma söz konusudur. Bu değişimde, Türkiye'ye ihraç ürün yapısı ile çok benzerlik gösteren dolayısıyla rakip bir ülke olan Yunanistan'ın AB'ye üyeliğinin etkili olduğu düşünülmektedir. Burada ayrıca 1980 ihtilalinin ardından, AB'nin ortaklık ilişkilerini dondurmasının dış ticaret verilerine yansdığı düşünülmektedir. Aslında bu ilişkilerin Türkiye'nin 1987 yılında tam üyelik başvurusuna kadar normalleşmediğini söylemek de mümkündür. 1981-1986 döneminde hem AB'ye ihracatın toplam ihracat içindeki payı azalmış hem de AB'ye ihracattaki büyüme toplam ihracattaki büyümenin gerisinde kalmıştır.

1980'li yılların ikinci yarısından 1995 yılına kadar olan dönem AB açısından yeni bir genişlemenin olduğu dönemdir. 1986 yılından itibaren İspanya ve Portekiz AB'nin üyesi olmuştur. Bu genişleme sürecinin Türkiye'ye etkisi, doğal olarak AB'ye ihracatın toplam ihracat içindeki

⁴ Belirli bir döneme ait yıllık bütünleşik ticaret büyüme hızı (annual compaund growth rate-CGR), aşağıdaki gibi hesaplanmaktadır, burada X_{t1} ve X_{t2} sırasıyla, dönem başı ve sonu ticaret değerlerini vermektedir, n ise yıl sayısıdır. Oran, iki dönem arasındaki ihracat (ithalat) değerlerindeki yıllık bütünleşik yüzde değişimi vermektedir. Eğer n bire eşitse oran basitçe, bir önceki yıla göre ticaretteki değişimi gösterecektir (World Bank, 2009:2).

$$CGR = \left[\left(\frac{X_{t1}}{X_{t0}} \right)^{\left(\frac{1}{n} - 1 \right)} - 1 \right] * 100$$

payında artış olarak yansımıştır. Ancak 1991 yılından itibaren hem ihracat payında hem de büyüme hızında düşüşler görülmekte ve bu durum 1994 krizi ile de belirginleşmektedir. Yine de söz konusu dönemin (1986-1994) tamamında Türkiye'nin AB'ye ihracatındaki artış toplam ihracatındaki artışın üzerinde seyretmiştir.

1995 yılında Avusturya, İsveç ve Finlandiya'nın katılımı ile AB, 15 üyeli bir Birlik haline gelmiştir. Söz konusu yıl hem toplam ihracat içinde AB'nin payı, hem de AB'ye ihracatın büyüme hızı belirgin bir şekilde artmıştır. 1994'den 1995 yılına geçişte ihracatta gözlenen değişimde AB'nin genişleme süreci yanında, krizin ardından uygulanan döviz kuru politikasının etkisini de belirtmek gerekmektedir.

1996'nın Ocak ayından itibaren Türkiye, AB ile ticari ilişkilerinde yeni bir döneme girmiştir. Bu çalışmanın asıl amacı bu yıl itibarıyla dış ticaret göstergelerinde (özellikle bilateral ticarete) belirgin bir değişim olup olmadığını gözlemektir. 1996 yılında Türkiye'nin AB'ye ihracatında gözlenen bir artış olmadığı gibi, 1995 yılında üye sayısının artmasının ardından ihracat payında ve büyüme hızında ortaya çıkan artışları 1996 yılından sonra bir azalış izlemiştir. Dolayısıyla 1995'den 1996 yılına geçişte bir önceki yılın ihracat büyüme hızı yakalanamamıştır. Bu yıl itibarıyla AB'ye ihracatın payı da azalmaya başlamıştır. Ayrıca uzun dönem göstergelerine bakıldığında da Türkiye'nin AB'ye ihracatında ne GB ile ne de sonrasında 1970 ve 1980'li yıllardaki büyüme hızlarını yakalayabildiği görülmektedir. GB sonrası ticaret verilerindeki değişim GB yılı baz alınarak da ölçülmüştür. Bu hesaplamalarda da 1995 yılının ardından AB'ye ihracatta bir önceki yıla göre %4.3 lük bir artış olsa da bu oranın toplam ihracatta ortaya çıkan %7,3'lük artışın gerisinde kaldığı görülmektedir. 1998 yılına kadar AB'ye ihracatın büyüme hızı toplam ihracat büyüme hızının hep gerisinde kalmıştır. GB'nin ilk iki yılının ardından 1998 yılından itibaren AB'ye yapılan ihracatın Türkiye'nin toplam ihracatı içindeki payının arttığı ve küresel krizin etkilerinin hissedilmeye başladığı 2008 yılına gelene dek %50'nin altına inmediği görülmektedir. GB başlangıç yılı alınarak hesaplanan bütünleşik büyüme oranlarına bakıldığında 2008 yılına kadar AB'ye ihracatın büyüme hızında ve toplam ihracat içindeki payında artış görülmektedir. Bu dönemde genel olarak AB'ye ihracatın büyüme hızı, toplam ihracat büyüme hızının üzerinde seyretmiştir.

Belirtmek gerekir ki GB'den bir yıl önce AB'nin üye sayısının artması, 1994 yılında yaşanan ekonomik kriz ve ardından alınan önlemlerin ihracat üzerindeki etkileri, ayrıca 1990'lı yılların ortalarında Avrupa'da görülen talep daralması, aynı döneme denk gelen GB'nin ticaret üzerindeki etkilerini ayrıştırmayı güçleştirmektedir.

AB'nin son genişleme süreçleri dikkate alınarak 2004 ve 2007 yıllarında Türkiye'nin AB'ye ihracatının büyüme hızları ve payları incelendiğinde yeni üyelerin ihracat büyüme hızına olumsuz bir etki olmadığı görülmüştür. Hatta 2004 ve 2007 yıllarındaki AB'ye yeni katılımlar bu oranları dönem ortalamalarının üzerine çıkarmıştır. Ancak yine 2007 yılının AB'nin genişleme dönemini yansıtır olmasının yanında küresel

anlamda talep daralmasının da yaşandığı bir dönemin başlangıcı olduğunu akıldan çıkarmamak gerekir. 2008 yılı verileri incelendiğinde hem toplam ihracat hem AB'ye ihracat paylarında ve büyüme hızlarında azalmalar yaşanmıştır⁵.

2.2. Türkiye'nin Avrupa Birliği'nden İthalatı

AB'den yapılan ithalatın uzun dönemli analizinde dikkate alınması gereken faktörler arasında, AB'nin genişleme süreci, 1980 sonrası ithalatın serbestleştirilmesi yönünde atılan adımlar, GB ve sonrası ithalatta vergi ve fonların kaldırılması, ve yaşanan krizler sıralanabilir. Yıllar itibariyle İthalatta yıllık yüzde değişimlere bakıldığında ihracattakine benzer düzensiz artış ve azalışlar gözlenebilmektedir. Bu nedenle burada da uzun dönemli gözlem olanağı veren yıllık bütünlük büyüme hızlarına bakmak uygun olacaktır. 1970'li yıllarda AB'den yapılan ithalatın 1973 yılındaki AB'nin genişleme süreci ile önemli ölçüde arttığı ancak 1980'li yıllara gelene kadar tekrar azaldığı görülmektedir. Benzer değişim AB'den yapılan ithalatın payında da gözlenmektedir. Bu dönemde 1974 ve 1979 petrol krizlerinin ithalat üzerindeki etkileri daha belirgin görülmektedir. Aslında ithalat ile ilgili ileriki analizlerde de dikkati çeken ve uzun dönemde ithalatı talep daralması yönüyle en fazla etkileyen faktörün, ekonomik krizler olduğunu söylemek doğru olacaktır.

1980 yılı ihracatta olduğu gibi, ithalatta da yeni bir dönemin başlangıcı olarak değerlendirilebilir. İthalatta gümrük vergilerinin azaltılarak, kotaların kaldırılması yolu ile liberalizasyon süreci başlamıştır. Yine AB'ye Yunanistan'ın dahil olduğu on üyeli bir dönemdir. AB'den ithalatın bütünlük büyüme hızına bakıldığında gerek liberalizasyon sürecinin gerek, AB genişlemesinin ithalatı artırıcı bir etkisi görülememektedir. Aksine AB'den ithalatın bu dönemde azaldığı gözlenmektedir. Nitekim Türkiye'nin AB'den ithalatı, toplam ithalatındaki bütünlük büyüme hızının gerisinde kalmıştır. 1981-1986 döneminde AB'den yapılan ithalatın payının %27 ile %31 arasında değiştiği görülmektedir ve uzun dönemli analizde bu oranın belirgin bir şekilde en düşük olduğu dönem olarak dikkati çekmektedir.

1986-1994 dönemi AB genişleme sürecinde, AB'den ithalat bu dönemin ilk yılında bir önceki yıla göre önemli ölçüde artmakla birlikte uzun dönemli analizi yansıtan bütünlük büyüme hızına bu artış yansımamıştır. Yine de AB'den ithalat artış hızı toplam ithalat artış hızının üzerinde seyretmiştir. AB'den ithalatın toplam ithalat içindeki payında 10 puanlık bir artış görülmekte, dönem boyunca da artarak devam etmektedir.

1995 yılında, Avusturya, İsveç ve Finlandiya'nın katılımının ardından AB'den yapılan ithalatta gerek bir önceki yıla göre değişim gerek uzun dönemli yıllık bütünlük büyüme hızındaki değişim gözlenebilir niteliktedir. Bu yıl itibariyle bütünlük büyüme hızı %15'den %17'ye çıkmakla birlikte, daha önceki yıllarda benzer hatta daha yüksek büyüme hızlarının yaşandığı görülmektedir. 1995-2003 döneminde, AB'den ithalatın

⁵ Bu çalışmada 2008 yılının son aylarında belirginleşen küresel mali krizin, Türkiye'nin dış ticareti üzerindeki etkilerine yer verilmemiştir.

büyüme hızı ile toplam ithalatın büyüme hızı karşılaştırıldığında AB'den ithalatın daha hızlı arttığı görülmektedir. AB'den ithalatın toplam ithalat içindeki payı da 1995 sonrası artmışken 1999 sonrası azalmaya başlamıştır.

Bu dönem içinde yer alan ve Türkiye için önemli olan 1996 GB yılı ithalattaki değişimin daha da belirginleştiği yıl olmuştur. Yıllık büyüme hızındaki %34'lük artış bir önceki yıl gerçekleşen %64'lük artışın altında kaldığından aslında o dönemdeki ithalat artışının GB'den çok AB'nin genişleme sürecinden kaynaklandığını göstermektedir. GB'nin hemen ardından AB'den yapılan ithalat ile toplam ithalat artış hızlarının oranının artmaması da aslında toplam ithalat artışının çok ötesinde AB'den ithalat artışı olmadığı sonucunu vermektedir. GB yılı baz alınarak hesaplanan büyüme hızlarına bakıldığında bir önceki yıla göre Türkiye'nin toplam ithalat artış hızı %22,2 iken AB'den ithalat artış hızı %37,2 olmuştur. İthalat büyüme oranındaki AB lehine bu fark 2001 yılına kadar devam etmiş, daha sonra aleyhine dönmüştür. Başka bir ifadeyle 2001 yılı sonrasında AB'den yapılan ithalatın büyüme hızı, Türkiye'nin toplam ithalat büyüme hızının gerisinde kalmıştır.

Bu dönem için vurgulanması gereken bir konu da GB sonrası ilk birkaç yılın ardından AB yeni genişleme dönemine kadar (2004) AB'den ithalatın gerek büyüme hızının gerek ticaret payının azalıyor olmasıdır. Ancak bu dönem içinde kriz yıllarının da olduğunu tekrar vurgulamak gerekir. 2001 yılında Türkiye ekonomisinin içinde bulunduğu kriz nedeniyle talep daralmasına bağlı olarak, AB'den ithalat da bir önceki yıla göre %31.3 oranında daralmıştır. Söz konusu yılda GSMH'da %9.4'lük bir azalma olmuştur.

2004-2006 AB genişleme sürecinde ise AB'ye on yeni üyenin katılımı, AB'den ithalatın büyüme hızını da, toplam ithalat içindeki payını da artırmıştır. Ancak belirtmek gerekir ki 10 ülke sayıca büyük olmasına rağmen, ithalat o derece artmamıştır. Bu genişleme toplam ithalat içinde AB'nin payını %1 artırmıştır. Ancak GB yılı baz alınarak hesaplanan bütünlük büyüme hızına bakıldığında 2004 yılı ithalat artışı daha net görülebilmektedir. Toplam ithalat artışı da hız kazandığı için ve AB'den ithalatın toplam ithalat içindeki payı çok artmadığı için, bu dönem ithalat artışını AB genişleme sürecine bağlamak doğru olmayacaktır. Nitekim GB yılı baz yılı alınarak hesaplanan bütünlük büyüme hızları, hem ithalat hem ihracatın 1990'lı yıllarda kaybettiği ivmeyi 2002 yılından sonra belirgin bir şekilde artış yönünde değiştirdiği görülmektedir. Burada 2002 sonrası aşırı değerli TL'nin ithalat ve ithalata bağımlı ihracat üzerindeki etkilerini de vurgulamak gerekir. Buna rağmen AB'den yapılan ithalatın payındaki azalma ise, Çin gibi yeni pazarların ticarete ön sıralara yerleşmesi ve TL'nin dolar karşısında değer kazanmasına da bağlı olarak bu pazarlardan ucuz girdi olanaklarının artmasından kaynaklanıyor olabilir.

2007 yılı sonrası iki yeni üyenin katılımın diğer ülkelerden ticareti nasıl etkilediği konusunda bir değerlendirme yapmak, hem geçen sürenin az olması hem de 2008 yılının olağan dışı bir yıl olması nedeniyle güçleşmektedir. Genel olarak bakıldığında 2007'de AB'den yapılan ithalatın

hem büyüme hızı hem toplam ithalat içindeki payı artmıştır, ancak, AB'den yapılan ithalatın büyüme hızı toplam ithalat büyüme hızının gerisinde kalmıştır.

2. AVRUPA BİRLİĞİ ÜLKELERİ İLE BİLATERAL TİCARET VE YOĞUNLAŞMA

Türkiye-AB ticaretinin yapısını temel veriler ışığında inceledikten sonra aşağıda bu konuda kullanılan belli başlı endeksler yardımıyla Türkiye'nin AB'ye ticaret anlamında entegrasyon düzeyi ve AB ülkeleri ile iki yönlü ticarete yoğunlaşma oranları hesaplanacaktır. Bu analizin de uzun bir dönemi kapsamasındaki amaç, hem bu dönemde GB'yi ticaret ilişkilerini etkileyebilecek diğer faktörlerden ayırtmak hem de karşılaştırma yapmaktır.

Öncelikle, Türkiye'nin AB Pazarına ticaret anlamında entegre olup olmadığı başka bir ifadeyle AB Pazarında hemen her ülkeyle ticaret yapıp yapmadığını görebilmek ve GB'nin bu sürece etkisini analiz edebilmek için, literatürde bu amaçla kullanılan ticaret entropi endeksinden (Marwah, 1995, Theil, 1971) yararlanılmıştır⁶.

Türkiye'nin AB içinde neredeyse her ülke ile ticaret yapıyor olması AB pazarına entegrasyon düzeyinin yüksek olduğu anlamına gelecektir. Türkiye'nin Avrupa Birliği ile ticaretinin toplam ticaret içindeki payı her zaman yüksek olmuştur. Ticaret entropi endeksi bu payın AB ticaret ortakları arasındaki dağılımını ve bunun zaman içindeki değişimini göstermesi açısından önemlidir.

Tablo 2: Türkiye-AB Ticaret Entropi Endeksi

	TE _x	Nispi TE _x	TE _m	Nispi TE _m	Max. TE
1969-1972 (AB6)	1.34	83.41	1.29	80.34	1.61
1973-1980 (AB9)	1.59	76.68	1.61	77.58	2.08
1981-1985 (AB10)	1.66	75.34	1.66	75.68	2.20
1986-1994 (AB12)	1.71	71.25	1.82	75.77	2.40
1996 (GB)	1.86	70.53	2.02	76.39	
1995-2003 (AB15)	2.00	75.70	2.11	79.94	2.64
2004-2006 (AB25)	2.39	73.17	2.37	72.40	3.27
2007-2008 (AB27)	2.61	80.19	2.54	77.97	3.35

Kaynak: Tarafımızdan hesaplanmıştır.

⁶ Ticaret entropi endeksi aşağıdaki gibi formüle edilebilir; Formülde R_{ij}, i ülkesinin j ülkesinden ticaret payını göstermektedir. İthalat (TE_m) ve ihracat (TE_x) entropi değerlerinin artması yayılma oranının arttığını, bir başka ifadeyle entegrasyon düzeyinin arttığını ifade etmektedir. (Laaser, Schrader, 2002, 16-18).

$$TE = \sum_{i=1}^N R_{ij} \cdot \ln \left(\frac{1}{R_{ij}} \right)$$

Tablo 2, Türkiye'nin AB ülkeleri ile 1969-2008 dönemine ait ihracat ve ithalat verilerine dayanarak hesaplanmış ticaret entropi endeks değerlerini vermektedir. Tablo AB'nin genişleme sürecine göre bu değerlerin ortalamaları alınarak toplulaştırılmıştır. Ancak aşağıda yıllar itibariyle değerlendirme yapılacaktır. Ticaret entropi endeksi formülü yardımıyla hesaplanan TEx ve TEM değerleri mutlak entropi endeksi değerleridir. Bir ülkenin söz konusu ülke grubuyla ticarete tam entegrasyonu, bütün ülkelerle eşit oranda ticaret yaptığı varsayımına dayandırıldığından, söz konusu ülke için tam entegrasyonu temsil eden maksimum entropi endeksi (Max.TE) oluşturularak mutlak entropi endeksleri bunun ile karşılaştırılmıştır. Bu yolla elde edilen nispi entropi endeksi ile ülkenin dış ticaret entegrasyon düzeyi gözlemlenebilir hale gelmiştir. Bu çalışmada maksimum entropi oranları AB'nin genişleme süreci dikkate alınarak hesaplanmış ve yeni üyelerin katılımıyla Türkiye-AB ticaretindeki değişim gözlenmeye çalışılmıştır.

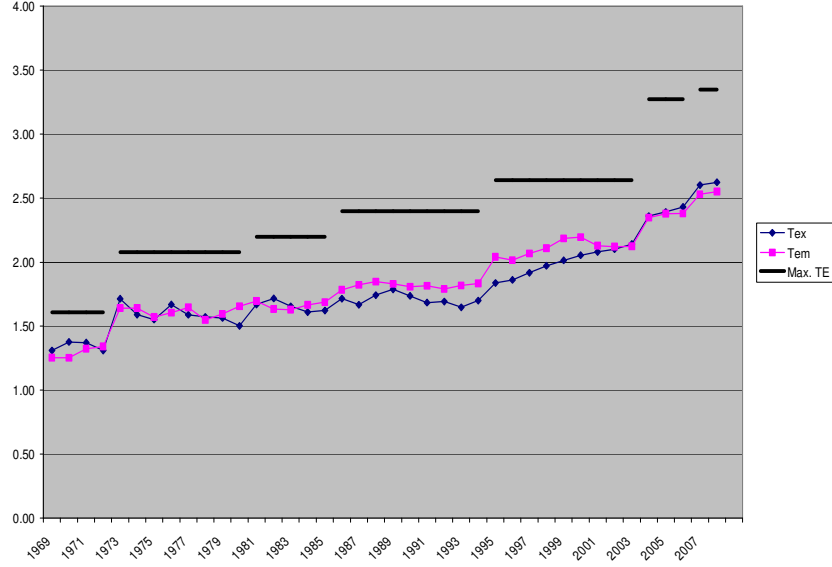
Tablo 2'den Türkiye'nin 1969 yılından günümüze AB ülkeleri ile ihracatta da ithalatta da %70'in üzerinde yaygın bir ticaret yaptığı gözlenmektedir. Nispi ihracat ve ithalat entropi endeks değerleri incelendiğinde dönem başında endeks değerleri yüksek iken, AB üye sayısı arttıkça düşüyor olması, Türkiye'nin hala AB'nin ilk ortakları ile ticaret yoğunlaşmasının yüksek olduğunun bir göstergesidir.

1995 yılına kadar %69 oranına kadar düşen nispi ihracat entropi endeks değerinin 1996 GB yılından itibaren düzenli olarak artmaya başlaması GB'nin ihracat anlamında AB'ye entegrasyonda etkili olduğu izlenimini vermektedir. 2004 yılında AB'ye yeni 10 üyenin katılımı sonrası ihracat entropi değerinin düşmesi doğaldır, ancak yıllar itibariyle bu oranın giderek artması yeni üye ülkelere de Türkiye'nin ihracatını attırdığı anlamına gelebilir. AB'nin genişlemesiyle birlikte benzer ticaret özelliklerine sahip bazı yeni üyeler bir yandan Türkiye'nin karşısına Birlik içi pazarda rakip olarak çıkarken diğer yandan Türkiye için önemli ihracat pazarları olmuşlardır. Özellikle son yıl itibariyle 27 üye sayısına rağmen Türkiye AB'ye ihracatını %80 oranında entegre etmiş görünmektedir.

Nispi ithalat entropi endeksinin 1995 yılı öncesi ve sonrasında %75'lerin üzerinde seyretmesi ithalatta daha yüksek yayılmanın başka bir ifadeyle entegrasyonun olduğunu göstermektedir. GB yılında endeks değeri bir önceki yıla göre azalmakla birlikte (bu vergi indirimlerinin ithalatı Birlik içinde bir ülkeye kaydırıldığı anlamına gelebilir ki ileride bilateral ticaret verileriyle bu ülkeler belirlenmiştir) 1999 sonrası ithalatta yayılma düzeyi artmış ve 2004 yılındaki genişleme sürecine kadar bu artış devam etmiştir. Nispi ithalat entropi endeksinde 2004 sonrası bir azalma olması ve 2007 yılına kadar bu oranın değişmemesi, Türkiye'nin AB/15 ülkelerinden ithalatında daha çok yoğunlaştığının bir göstergesidir. 2007 yılı itibariyle ise Romanya ve Bulgaristan'ın AB'ye katılımı sonrası Türkiye'nin her iki ülke ile de ticaret ilişkilerinin güçlü olmasına bağlı olarak entropi endeks değerlerinin yükseldiği gözlenmektedir. 2008 yılı itibariyle Türkiye 27 üyeli AB'den yaptığı ithalatını %78 oranında entegre etmiş (ülkeler arasında dağıtmış) görünmektedir. Grafik 1 yardımıyla yıllar itibariyle Türkiye'nin

AB pazarına entegrasyon düzeyini AB genişleme süreci içinde gözlemek mümkün olmaktadır.

Grafik 1: Türkiye-AB Ticaret Entropi Endeksi



Kaynak: Tarafımızdan düzenlenmiştir.

Aşağıda Türkiye'nin AB'ye ihracat ve ithalatında en büyük payı oluşturan ülkelerin sayısı ticaret yoğunlaşma oranı⁷ ile belirlenmeye çalışılmıştır.

Burada yoğunlaşma oranları, AB ülkeleri ile ticarete bu ülkelerin üyelik öncesi ticaret payları da dikkate alınarak hesaplanmıştır. Böylece uzun dönemde 27 ülkeye, başka bir ifadeyle Avrupa'ya ticarete yoğunlaşma oranlarının değişip değişmediği, en büyük ticaret ortaklarının hangi ülkeler olduğu, ve bu payı üyelik sürecinin mi GB'nin mi etkilediği gözlenebilecektir. Tablo 3'de 1969-2008 dönemi için yıllar itibariyle hesaplanan yoğunlaşma oranları AB'nin genişleme dönemleri dikkate

⁷ Ticarete yoğunlaşma oranı (trade concentration ratio-CR), bir ülkenin toplam ticaretinde en fazla paya sahip ilk n tane ülkenin pazar payını göstermektedir. CR, endeksi aşağıdaki formül kullanılarak hesaplanmaktadır. CR(n), n sayıdaki birimin yoğunlaşma oranını verirken R_i, i ülkesinin toplam ticaret içindeki payını verecektir. Burada eğer, CR1 alınıyorsa amaç, en büyük birimin payına bakmak, CRn ise n. birimin kümülatif payına bakmaktır. CR endekslerinin artması, ülkenin ihracat ve ithalatında, ilk n ticaret ortağının ihracat ya da ithalat payının arttığını, bu da ülkenin, söz konusu n ticaret ortağına bağımlılığının arttığını göstermektedir.

$$CR(n) = \sum_{i=1}^n R_{it}$$

alınarak toplulaştırılmıştır. Toplulaştırılmasına rağmen Tablo yıllar itibariyle ihracat ve ithalat değerlerindeki yoğunlaşmayı tümüyle yansıtabilmektedir.

Tablo 3: Türkiye'nin AB ile Ticaretinde Yoğunlaşma Oranları

	İhracat				İthalat			
	CR(1)	CR(4)	CR(14)	HH	CR(1)	CR(4)	CR(14)	HH
1969-1972 (AB6)	34,8	65,8	95,8	0,17	32,3	75,7	98,0	0,18
1973-1980 (AB9)	36,4	68,8	97,5	0,18	32,5	70,7	97,9	0,17
1981-1985 (AB10)	37,4	71,7	98,1	0,19	29,7	64,5	97,3	0,15
1986-1994 (AB12)	41,2	74,1	97,6	0,22	31,8	70,1	97,2	0,16
1996 (GB)	41,3	71,2	96,3	0,21	32,1	71,5	97,5	0,17
1995-2003 (AB15)	34,9	67,9	95,1	0,17	28,3	66,7	96,0	0,15
2004-2006 (AB25)	22,3	60,0	93,3	0,11	25,6	60,9	92,9	0,12
2007-2008 (AB27)	20,1	56,3	91,8	0,10	25,3	59,2	91,8	0,12

Kaynak: Tarafımızdan oluşturulmuştur.

Bulgular, Türkiye'nin son dönem itibariyle (2007-2008) Avrupa'dan ihracatında %20 ithalatında ise %25 oranında sadece bir ülke ile yoğunlaştığını göstermektedir. Aslında ayrıntılı ticaret verilerine dayanarak incelendiğinde, bu ülkenin hem ihracatta hem de ithalatta bütün yıllar için Almanya olduğu görülmektedir. Ancak bu oran ilk dönem ortalaması olarak ihracatta %35 ithalatta ise %32 oranından yukarıda belirtilen oranlara gerilemiştir. Tablo'da Türkiye'nin AB ile ticaret payları ilk 4 ve ilk 14 ülke dikkate alınarak da hesaplanmıştır. Ticaret yoğunlaşma endeksi, ülkeler bazında incelendiğinde AB'ye ihracatta bir yıl dışında (1974), ithalatta ise iki yıl dışında (1979, 1984), ilk dört sırada yer alan ülkelerin Almanya, İngiltere, İtalya ve Fransa olduğu görülmektedir⁸. C(14) endeks değeri ise, Türkiye'nin uzun dönemde ihracatının da ithalatının da neredeyse %95'ten fazlasının Avrupa'nın 14 ülkesi ile gerçekleştirdiğini göstermektedir. Son genişleme sürecinde 27 üyeli AB'ye yapılan ihracatın ve ithalatın yaklaşık %92'si, 14 ülke ile yapılmıştır. Tablo 3'de, CR endeksi yanında ticaret ortaklarının tamamını dikkate alarak yoğunlaşma düzeyi hakkında bilgi sunan **Herfindahl-Hirshman endeksi** de hesaplanmıştır⁹. Tüm Avrupa ülkelerini kapsayarak hesaplanan eşik endeks (1/N) değerinin 0.04 olduğu düşünülürse, Tablo 3'ün 4. ve 8. sütunlarında sırasıyla ihracat ve ithalatta bu eşik değerine ne kadar yaklaşıyorsa, ticarete ülke bazında yoğunlaşmanın o derece azaldığı ve Avrupa ülkeleri'nin hemen tamamıyla ticaretin eşit dağıldığı anlamına gelecektir.

⁸ İhracatta 1974 yılında Belçika ve Lüksemburg, Fransa'nın yerine dördüncü sıraya yerleşirken, İthalatta 1979 yılında üye olmamasına rağmen Romanya, İngiltere'nin yerine 1984'de ise İspanya, Fransa'nın yerine dördüncü sıraya yerleşmiştir.

⁹ Bu endeks yoğunlaşma oranı hesaplanacak tüm birimlerin toplamındaki paylarının kareleri toplamıdır ve aşağıdaki gibi formüle edilmektedir. Bir özet endeks olan HH endeksi, N tane ülke ile ithalat ya da ihracat ilişkisi olan bir ülke için şöyle tanımlanabilir: Denklemde R_{it} i'ninci ülkenin ithalat ya da ihracat payını göstermektedir. N birim sayısı olmak üzere endeks 1/n ve 1 değer aralığında bulunacaktır. Tek bir birim için hesaplandığında endeks değeri 1 dir. Tüm birimler eşit dağılımı ise endeks en küçük değer olan 1/n bulunur (Erlat, Akyüz, 2001).

$$HH = \sum_{i=1}^N R_{it}^2$$

Yukarıda hesaplanan endeksler yardımı ile, Türkiye'nin AB'ye entegrasyon düzeyi(veya tersine yoğunlaşma oranı) ile ilgili genel bir değerlendirme yapıldıktan sonra bu yoğunlaşmanın bilateral ticarete nasıl ortaya çıktığı ve ülke kompozisyonunun zaman içinde ve GB'nin etkisi ile değişip değişmediği incelenmiştir. Bu amaçla öncelikle Tablo 1'de yapılan genel analize benzer bir analiz AB ülkeleri tek tek alınarak yapılmıştır. Tablo 4 ve 5 Türkiye'nin AB ülkelerine ihracat ve ithalatta bütünlük büyüme hızlarını ve bu ülkelere yapılan ihracat ve ithalatın Türkiye'nin toplam ihracat ve ithalat içindeki paylarını vermektedir. Her iki tabloda da gözlem yılları itibarıyla yapılmış ancak tablolar, AB genişleme dönemlerine ait ortalamalar alınarak toplulaştırılmıştır.

Tablo 4'de Türkiye'nin AB ülkelerine ihracat bütünlük büyüme hızlarına ve toplam ihracat içindeki paylarına bakılarak, uzun dönemde ihracatta ülke yoğunlaşmasının nasıl değiştiği incelenmiştir¹⁰.

Tablo 4: Türkiye'nin AB Ülkelerine İhracatının Bütünlük Büyüme Hızı ve Toplam İhracat İçindeki Payları (1969-2008)

	1969-1972		1973-1980		1981-1985		1986-1994		1996		1995-2003		2004-2006		2007-2008	
	(AB6)		(AB9)		(AB10)		(AB12)		GB		(AB15)		(AB25)		(AB17)	
	%	%	%	%	%	%	%	%	%	%	%	%	%	%	%	%
	Değ.	Pay.	Değ.	Pay.	Değ.	Pay.	Değ.	Pay.	Değ.	Pay.	Değ.	Pay.	Değ.	Pay.	Değ.	Pay.
<i>TR-Almanya</i>	10.2	20.1	18.5	20.9	16.2	15.2	16.4	21.9	15.2	22.3	14.0	19.4	13.0	12.7	13.0	10.5
<i>TR-Fransa</i>	32.7	6.6	19.1	5.3	15.4	3.3	15.9	4.9	14.4	4.5	14.3	5.4	14.8	5.5	15.1	5.3
<i>TR-İtalya</i>	-1.9	6.2	18.2	7.9	17.0	6.3	15.8	7.3	13.9	6.2	13.4	6.4	14.5	7.6	14.4	6.4
<i>TR-Belç-Lüks</i>	28.9	3.5	20.9	3.2	15.9	2.0	15.0	2.3	13.7	2.1	13.2	2.2	13.1	1.8	13.4	1.7
<i>TR-Hollanda</i>	23.7	3.4	20.3	3.3	16.5	2.3	16.6	3.3	15.3	3.3	14.4	3.2	14.8	3.2	14.6	2.6
<i>TR-İngiltere</i>	9.7	5.2	19.0	5.4	16.1	4.2	15.8	5.2	14.8	5.4	14.8	6.7	15.9	8.3	15.7	7.1
<i>TR-Danimarka</i>	53.2	1.4	12.8	0.6	7.2	0.2	13.3	0.5	13.5	0.6	13.6	0.8	14.9	1.0	14.8	0.8
<i>TR-İrlanda</i>	0.5	0.2	19.8	0.2	12.4	0.1	14.8	0.2	16.1	0.3	17.0	0.4	18.4	0.6	18.2	0.5
<i>TR-Yunanistan</i>	-13.2	0.9	-3.5	0.5	18.4	1.3	14.0	0.9	13.8	1.0	14.2	1.4	15.5	1.8	16.2	2.0
<i>TR-İspanya</i>	15.4	0.7	25.2	1.0	17.9	0.6	19.4	1.3	18.6	1.6	19.0	2.5	20.6	4.2	20.2	3.7
<i>TR-Portekiz</i>	6.4	0.9	15.2	0.8	10.5	0.3	8.8	0.2	10.7	0.3	12.1	0.6	13.4	0.6	13.1	0.5
<i>TR-Avusturya</i>	14.9	1.4	20.3	1.6	21.2	1.7	16.8	1.5	14.7	1.3	13.6	1.1	13.3	0.9	13.4	0.8
<i>TR-İsveç</i>	16.5	0.8	27.4	1.1	15.4	0.5	15.2	0.6	13.7	0.5	14.0	0.7	15.4	0.9	15.3	0.8
<i>TR-Finlandiya</i>	-41.4	0.2	-8.3	0.1	2.7	0.1	7.8	0.2	9.6	0.2	10.2	0.3	12.9	0.4	12.8	0.3
<i>TR-Polonya</i>	-4.9	1.1	9.9	1.3	10.3	0.6	12.2	0.9	13.4	1.1	12.3	1.0	13.7	1.2	14.4	1.3
<i>TR-Çek Cum.</i>	-8.3	1.7	0.4	1.1	0.4	0.3	5.6	0.4	7.3	0.4	6.7	0.3	8.8	0.4	10.5	0.5
<i>TR-Macaristan</i>	-8.3	1.7	2.7	1.1	-3.9	0.2	3.0	0.2	7.6	0.4	8.1	0.5	9.7	0.5	10.8	0.6
<i>TR-Slovenya</i>	-	-	-	-	-	-	-34.1	0.2	-6.7	0.1	5.4	0.2	20.9	0.4	22.3	0.5
<i>TR-Slovakya</i>	-	-	-	-	-	-	-18.4	0.1	8.6	0.1	6.7	0.1	19.3	0.2	22.4	0.2
<i>TR-Estonya</i>	-	-	-	-	-	-	-23.1	0.0	61.9	0.0	48.2	0.0	40.0	0.1	41.1	0.1
<i>TR-Litvanya</i>	-	-	-	-	-	-	166.0	0.0	81.9	0.1	73.6	0.1	43.2	0.2	39.3	0.2
<i>TR-Letonya</i>	-	-	-	-	-	-	-26.9	0.0	-12.0	0.0	20.9	0.0	29.1	0.1	28.1	0.1
<i>TR-Malta</i>	48.7	0.0	36.5	0.0	34.4	0.0	34.6	0.1	29.4	0.1	30.1	0.2	28.1	0.3	30.9	0.7
<i>TR-Romanya</i>	-27.8	0.8	11.5	1.5	14.6	0.9	11.6	0.7	14.3	1.4	13.7	1.4	15.9	2.4	17.2	3.2
<i>TR-Bulgaristan</i>	0.1	0.7	8.5	0.5	8.3	0.3	9.8	0.4	13.8	0.7	14.1	0.9	16.5	1.6	17.1	1.8
<i>AB'yeX/ Top.X</i>	13.3	57.4	21.7	57.4	17.8	40.5	17.3	53.0	15.9	54.1	15.2	55.7	15.5	56.7	15.8	52.2

Kaynak: Tarafımızdan hesaplanmıştır.

¹⁰ Ayrıntılı ülke analizleri yapılırken Türkiye'nin AB ülkelerine ihracatı (ithalatı) sadece AB'ye toplam ihracat (ithalat) içinde değil, Türkiye'nin toplam ihracatı (ithalatı) içindeki payları itibarıyla de incelenerek hem AB genişlemesinin hem GB'nin ticaret sapıncı veya yaratıcı etkileri gözlenmeye çalışılmıştır. Yukarıdaki ülke analizleri yıllık veriler gözlenerek değerlendirilmiş, ancak tablolarda dönem ortalamaları verilmiştir. Bu nedenle tablolar, genel olarak bilateral ticaretteki gelişmeler ile ilgili bilgi vermekle birlikte metin içindeki tespitleri birebir yansıtmayabilir.

Tablo 4’de Türkiye’nin en büyük ihracat pazarı olan Almanya’ya ihracatın büyüme hızının ve toplam ihracat içindeki payının uzun dönemde azaldığı gözlenmektedir. 1969 yılında Almanya’ya ihracatın toplam ihracat içindeki payı %20,9 iken 2008 yılında %9,8’e kadar düşmüştür. Bu durum uzun dönemde sadece bir pazarda yoğunlaşmanın azaldığı anlamına gelmektedir. Ancak belirtmek gerekir 2008 yılı itibariyle toplam ihracatın yaklaşık %10’unun sadece bir ülkeye yapılıyor olması, bu ülkede her hangi bir nedenle ortaya çıkan talep daralmasında Türkiye’nin ihracatının da en az %10’unun bu durumdan etkileneceği anlamına gelecektir ki, ticarete ülke çeşitlenmesi bu noktada önem kazanmaktadır.

1970’li yıllarda AB’nin ilk genişleme döneminin ardından (1973), Türkiye’nin eski üyeler Almanya ve Fransa’ya ihracatının payı azalırken, yeni üye İngiltere’ye ihracatının payı artmıştır. Bu dönemde Danimarka’ya ihracat çok küçük bir paya sahip olmakla birlikte (%1-2), bu ülkenin AB’ye entegrasyonu sonrası bu pay %1’in de altına inmiştir. Danimarka’nın AB’ye katılımının bu ülkeyle ihracatı Türkiye aleyhine saptırıcı etkisinden söz edilebilir.

1981-1985 genişleme döneminde AB ülkelerine ihracatın Türkiye’nin toplam ihracatı içindeki payları tek tek incelendiğinde, Türkiye’nin Yunanistan’a ihracatının payının arttığı, ancak diğer AB ülkelerine azaldığı görülmektedir. Bu durum, Yunanistan’ın AB’ye entegrasyonunun Türkiye ile diğer AB ülkeleri arasında Yunanistan lehine ticaret saptırıcı etki yarattığı şeklinde değerlendirilebilir.

1986 yılında İspanya ve Portekiz’in AB’ye katılımı sonrası Yunanistan’a yapılan ihracatın payındaki azalma, bu genişleme sürecinin Yunanistan’a ihracatı da Türkiye’nin aleyhine saptırdığı izlenimi vermektedir.

1995 yılında AB’ye üç yeni ülkenin katılımının ardından, bu üç ülkeden İsveç ve Finlandiya’ya Türkiye’nin ihracat payları az da olsa, düzenli olarak artmaya başlamıştır. Avusturya’nın AB’ye üyeliğinin, bu ülkeye ihracatta Türkiye aleyhine belirgin bir sapma yarattığı gözlenmektedir.

1996 GB yılında, AB ülkelerine yapılan ihracatın büyüme hızları incelendiğinde bir çok ülkeye ihracatın büyüme hızının azaldığı ya da değişmediği görülmektedir. (Gerek bir önceki yıla göre gerek 1969 sonrası bütünlük büyüme oranlarına göre) GB sonrası ihracat büyüme hızları, bir önceki kriz yılının ardından 1995 yılında ihracatta görünen büyüme hızlarının çok altında kalmıştır. 1996 sonrası bütünlük büyüme hızında artış gözlenen üç ülke Danimarka, Yunanistan ve Portekiz’dir. AB ülkelerine ihracatın toplam ihracat içindeki payları incelendiğinde ise GB sonrası aslında Avusturya ve Almanya dışındaki üye ülkelerin paylarının arttığı görülmektedir. Fransa ve İtalya’ya ihracat payı GB’nin ilk yılında azalmış sonra yeni genişleme dönemine kadar tekrar artmıştır. AB ülkelerine ihracatın AB’ye toplam ihracat içindeki paylarında GB sonrası değişime bakılarak Birliğe yapılan ticaretin ülke bileşiminde bir değişme yaratıp

yaratmadığı da incelenmiştir. İrlanda, İsveç, Finlandiya'ya yapılan ihracatın paylarının 2004 yılı yeni genişleme dönemine kadar arttığı sonra tekrar azaldığı görülmüştür.

2004 ve 2007 yılı genişleme dönemlerinde AB ülkelerine ihracatın büyüme hızları ve payları üzerinde yeni üyelerin katılımlarının, olumsuz bir etkisi olmadığı gibi, Slovenya ve Slovakya'ya yapılan ihracatın çok hızlı arttığı görülmüştür. İhracat paylarına bakıldığında ise yeni üye ülkelerin istisnasız ihracat içindeki payları artarken, eski üyelerden Almanya ve Fransa'nın paylarındaki süregelen azalış yanında, İtalya, İngiltere, Portekiz, Avusturya, İsveç ve Finlandiya'ya ihracatın toplam ihracat ve AB'ye ihracat içindeki payları özellikle 2007'de belirgin bir şekilde azalmıştır. Ancak 2007 yılının AB'nin genişleme dönemini yansıtır olmasının yanında küresel anlamda talep daralmasının da yaşandığı bir dönemin başlangıcı olduğu akıldan çıkarılmamalıdır.

Genel bir değerlerdirme ile, uzun dönemde (1969-2008) AB ülkelerine yapılan ihracatın toplam ihracat içindeki paylarına bakıldığında, GB ne kadar olan dönemde ihracat içindeki payları genelde azalan Fransa, İngiltere, İrlanda, Yunanistan, İspanya, Slovenya ve Slovenya (2004 sonrası) Estonya, Litvanya, Letonya ve Bulgaristan'ın payları 1996 sonrası artmaya başlamıştır. Bu arada Almanya ve Avusturya'nın paylarındaki azalışın belirginleştiği görülmektedir.

Türkiye'nin AB ülkelerine ihracat büyüme hızları, gerek toplam ihracat gerek AB'ye ihracat büyüme hızları ile karşılaştırıldığında büyümenin beklenenden çok daha hızlı olduğu (2-3 kat) iki ülke Estonya ve Litvanya olmuştur. Bu gözleme dayanarak iki ülkeyi Türkiye'nin AB'ye ihracatında en dinamik olduğu iki pazar olarak belirtmek mümkündür.

Tablo 5'de Türkiye'nin AB ülkelerinden ithalatının bütünleşik büyüme hızlarına ve toplam ihracat içindeki paylarına bakılarak, uzun dönemde ithalatta ülke yoğunlaşmasının nasıl değiştiği incelenmiştir.

Tablo 5 : Türkiye'nin AB Ülkelerinden İthalatının Bütünleşik Büyüme Hızı ve Toplam İthalat İçindeki Payları (1969-2008)

	1969-1972		1973-1980		1981-1985		1986-1994		1996		1995-2003		2004-2006		2007-2008	
	(AB6)		(AB9)		(AB10)		(AB12)		GB		(AB15)		(AB25)		(AB17)	
	%	%	%	%	%	%	%	%	%	%	%	%	%	%	%	%
	Değ.	Pay	Değ.	Pay	Değ.	Pay	Değ.	Pay	Değ.	Pay	Değ.	Pay	Değ.	Pay	Değ.	Pay
TR-Almanya	21.8	18.6	27.0	17.1	15.5	11.3	15.2	15.3	15.8	17.9	13.8	14.9	13.4	11.7	13.3	9.8
TR-Fransa	49.4	5.0	40.1	6.1	19.4	3.3	19.1	5.6	18.8	6.4	17.1	6.3	16.5	5.5	16.1	4.5
TR-İtalya	18.2	9.5	22.8	7.2	14.5	5.2	15.2	7.9	16.1	9.8	14.3	8.6	13.7	6.6	13.7	5.7
TR-Belç-Lüks	25.0	2.0	33.9	2.4	19.2	1.8	18.2	2.6	17.4	2.6	15.9	2.6	15.3	2.2	14.9	1.7
TR-Hollanda	24.3	2.6	31.9	2.9	17.5	1.9	16.9	2.8	17.2	3.3	15.3	2.9	13.8	1.8	13.8	1.5
TR-İngiltere	8.7	10.5	18.0	6.6	11.8	4.6	11.4	5.0	12.9	5.8	11.5	5.2	11.5	4.0	11.1	2.9
TR-Danimarka	2.9	0.4	17.9	0.3	13.2	0.3	14.0	0.4	14.4	0.4	13.8	0.5	13.3	0.3	14.3	0.4
TR-İrlanda	-4.7	0.1	15.5	0.0	13.7	0.0	21.5	0.2	23.0	0.3	23.4	0.7	22.2	0.6	21.3	0.5
TR-Yunanistan	28.8	0.1	57.2	0.3	35.3	0.3	30.5	0.6	27.5	0.7	25.1	0.7	23.3	0.7	22.6	0.6
TR-İspanya	-5.3	0.7	26.3	1.0	26.1	2.0	19.3	1.5	20.3	2.4	18.9	2.6	18.9	3.0	18.3	2.4
TR-Portekiz	10.5	0.2	13.5	0.1	11.1	0.1	13.4	0.1	16.4	0.2	14.9	0.2	16.4	0.3	16.1	0.2
TR-Avusturya	12.5	1.2	29.1	1.5	18.9	1.2	15.8	1.2	15.8	1.3	13.9	1.1	13.6	0.9	13.6	0.8
TR-İsviç	4.6	1.4	16.9	0.9	15.8	1.0	14.1	1.1	15.7	1.5	14.9	1.9	13.7	1.1	13.7	1.0
TR-Finlandiya	23.2	0.5	16.2	0.4	15.9	0.4	15.7	0.5	16.0	0.6	15.9	0.8	15.8	0.8	15.5	0.6
TR-Polonya	48.2	1.3	13.2	0.6	15.7	0.9	11.7	0.6	7.9	0.2	8.7	0.3	14.2	1.0	14.4	1.0
TR-Çek Cum.	0.1	1.2	11.5	0.7	11.8	0.7	10.0	0.5	8.4	0.2	8.4	0.3	11.8	0.6	12.7	0.7
TR-Macaristan	-33.2	1.2	-1.8	0.5	5.2	0.4	7.0	0.5	6.0	0.2	7.1	0.4	11.4	0.8	11.6	0.7
TR-Slovenya	-	-	-	-	-	-	-	-	-27.2	0.0	4.1	0.1	18.8	0.2	16.1	0.1
TR-Slovakya	-	-	-	-	-	-	-	-	-5.3	0.1	14.3	0.1	26.0	0.3	28.3	0.4
TR-Estonya	-	-	-	-	-	-	-	-	176.7	0.0	115.0	0.0	37.5	0.1	41.6	0.1
TR-Litvanya	-	-	-	-	-	-	-	-	100.5	0.1	85.2	0.1	32.1	0.1	24.9	0.1
TR-Letonya	-	-	-	-	-	-	-	-	-11.6	0.0	-26.6	0.0	-3.8	0.0	15.4	0.0
TR-Malta	-	-	-	-	-	-	-	-	-21.8	0.0	22.4	0.1	12.8	0.0	19.5	0.1
TR-Romanya	-4.8	0.7	38.2	2.4	24.2	1.8	17.3	1.2	16.3	1.0	15.0	1.1	17.0	1.9	17.1	1.8
TR-Bulgaristan	13.2	0.4	32.0	0.9	24.4	0.9	12.1	0.4	18.2	0.8	16.9	0.9	17.3	1.1	17.4	1.0
AB'denM/ Top.M	17.6	57.5	25.6	52.1	15.9	38.0	15.0	48.2	15.7	55.7	14.2	52.4	14.0	45.7	13.9	38.7

Kaynak: Tarafımızdan hesaplanmıştır.

1970'li yıllara bakıldığında, 1973 deki genişleme dönemine kadar AB'den yapılan ithalattaki en büyük payı sırasıyla Almanya, İtalya ve ardından Fransa'nın aldığı görülmektedir. Ancak 1980'li yıllara gelene dek AB'den ithalat içinde Almanya ve İtalya'nın payı azalırken Fransa'nın artış göstermiştir. Bu üç ülkenin toplam ithalat içindeki payları incelendiğinde, Almanya'nın payının 1978'e kadar çok değişmezken, bu tarihten itibaren belirgin olarak azaldığı, İtalya'nın payının 1973 yılında AB'ye yeni üyelerin katılımı ile düştüğü ve 1980'e kadar bu düşüşün devam ettiği, Fransa'nın ise %3-6 arasında farklılaştığı görülmektedir. Yine en çok ithalat yapılan bu üç ülkeden ithalatın büyüme hızının uzun dönemde azaldığı gözlenmektedir. 1973 yılında İngiltere, Danimarka ve İrlanda'nın AB'ye üyeliklerinin ardından Türkiye'nin bu ülkelerden ithalatının payı da azalmıştır.

1981 yılında Yunanistan'ın AB'ye katılımının ardından AB'den yapılan toplam ithalat içinde eski üyelerin paylarından sadece Fransa'nın payında dikkati çeker bir azalış yaşanmıştır. Türkiye'nin toplam ithalatı içindeki bu ülkelerin payına bakıldığında Yunanistan'dan ithalatın oransal olarak zaten çok düşük olduğu ve bu oranın giderek de azaldığı

görülmektedir. Ayrıca Hollanda, Belçika-Lüksemburg, ve Fransa'nın da ithalattaki payları bu dönemde azalmıştır.

1986-1994 döneminin ilk yılında AB'den yapılan ithalatın bir önceki yıla göre önemli ölçüde artması ilk bakışta bu sonucun iki yeni üye İspanya ve Portekiz'in katılımdan kaynaklanabileceği izlenimini verse de ülke bazında ayrıntılı analiz yapıldığında aksine bu iki ülkenin zaten az olan paylarının AB'ye üyelikleri sonrası daha da azaldığı, diğer eski üyelerin ise paylarının arttığı görülmektedir. (Birkaç ülke için bu süreç, 1984'den 1985'e geçerken başlamış, 1986 yılında belirginleşmiştir: Almanya, Belçika-Lüksemburg, Yunanistan) Bu durumda, 1984 yılında kotaların kaldırılmasının etkili olduğu sanılmaktadır¹¹.

1995-2004 döneminde Türkiye'nin toplam ithalatı içinde üç yeni üyenin payına bakıldığında, Avusturya'nın payında önceden başlayan azalmanın devam ettiği, ancak GB yılı olan 1996'da tekrar artmaya başladığı ve bunun 2004 yılındaki yeni genişleme dönemine kadar sürdüğü görülmektedir. Avusturya'nın Türkiye'nin toplam ithalatı içindeki payı az olmakla birlikte (%1-2) GB'nin etkisi gözlenebilmektedir. İsveç ve Finlandiya'nın daha önceden de artan payları 2000 yılına kadar küçük artışlarla devam etmiştir. Bu dönemde eski üyelerden ithalata bakıldığında 1995 AB genişleme süreci, birkaç ülkenin (Hollanda, Fransa, Almanya) paylarını azaltır gibi görünmektedir. Ancak bu değerlendirmeyi 1994 yılı kur değişimlerinin etkilerini dikkate alarak yapmak gerekecektir. Dolayısıyla söz konusu yıllarda(1994-1995-1996) ortaya çıkan değişimlerden farklı etkileri aydınlatmak yine güçleşmektedir.

1996 GB yılında Almanya, Fransa, İtalya, İspanya ve Avusturya'dan ithalattaki birkaç puan oynama ile ortaya çıkan artışları vurgulamak gerekir. Bu sapma bazı ülkelerden yapılan ithalatta sadece GB'nin ilk yılı ortaya çıkıp diğer yıllar normal seyrine dönerken bazı ülkeler (İtalya, İspanya, Avusturya) için 2001 krizindeki kur düzenlemelerine kadar kalıcı olmuştur. 2002 yılından itibaren tekrar gözlenen ithalat artışları bazı ülkeler için 2004 yılı genişleme sürecinin ardından tekrar o ülkeler aleyhine bir sapma yaratmıştır. GB sonrası ithalatın belirgin bir şekilde azaldığı ülkeler ise, Danimarka, İrlanda, Portekiz ve Finlandiya'dır. GB'nin Türkiye'nin ithalatını bu ülkelerin aleyhine saptırdığı sonucu çıkarılabilir.

GB ve AB genişleme sürecinin AB'den ithalatın ülke kompozisyonunda bir değişme yaratıp yaratmadığını incelemek üzere AB ülkelerinden yapılan ithalatın AB'den yapılan toplam ithalat içindeki paylarına da bakılmıştır. Bu gözlem, toplam ithalat artışı ile karşılaştırıldığında AB'den ithalatın GB sonrası daha hızlı arttığını, buna rağmen AB ülkelerinden ithalat dağılımında önemli bir sapma ortaya çıktığını ve Türkiye'nin İtalya, Belçika-Lüksemburg, Hollanda, Danimarka, İrlanda, Portekiz, İsveç ve Finlandiya'dan yaptığı ithalatın AB'den yaptığı

¹¹ Nitekim , örneğin AB'den ithalat içinde Fransa'nın payına bakıldığında bu payın 1984 yılında %8.2'den 1985'te %14.5'a çıktığı ve 1986'da %11.9'a düştüğü görülmektedir. Bu durum aslında genişleme sonrası Fransa'nın payının düşmediği gibi, kotaların kaldırılmasının Fransa'dan ithalatta daha önemli bir artışa neden olduğu şeklinde değerlendirilebilir.

toplam ithalat içindeki payının azaldığını göstermiştir. Başka bir ifadeyle GB aynı yıl Birlikten yapılan ithalatı, Almanya, Fransa, Yunanistan, İspanya ve Avusturya lehine saptırmıştır. Ancak Türkiye'nin toplam ithalat payındaki değişime benzer şekilde örneğin Almanya'dan ithalatta bu artış çok kalıcı olmamış ve giderek azalmaya devam etmiştir.

2004-2006 dönemi analiz edildiğinde, yeni katılan 10 ülkeden sadece Polonya, Çek Cumhuriyeti, Macaristan, Slovenya ve Slovakya'dan yapılan ithalatın payında belirgin bir artış gözlenmiştir. Bu artışlar 2007 genişleme dönemine kadar devam etmiştir. Bu ülkelerin bir kısmının 1993 öncesinde olmayışınedeniyle, daha kısa bir dönem için 1996 yılı baz alınarak yapılan hesaplamalarda 2004 yılı sonrası yeni on üye lehine önemli bir ithalat artışı gözlenememektedir. (Polonya, Çek Cumhuriyeti, Macaristan, Slovenya ve Estonya'dan ithalatın payı artmış olmakla birlikte) bu dönemde Türkiye'nin ithalatı aksine Fransa ve İspanya'nın lehine bir sapma göstermiştir. Toplam ithalat artışı içinde belirtilen beş yeni ülkeden ithalatın payındaki artış %0,68 iken Fransa ve İspanya'dan ithalatın payındaki artış %0,85 olmuştur.

AB'nin son genişleme dönemi olan 2007 yılında Romanya ve Bulgaristan'ın AB'ye üyeliğinin ardından toplam ithalat içinde bu ülkelere ithalatın payında bir azalış olduğu görülmektedir. Aslında Romanya'dan ithalat 2000 sonrası %1'in üzerine çıkarak düzenli seyretmiş ve 2007'de azalmaya başlamıştır. Bulgaristan için de benzer bir durum söz konusudur.

1969-2008 dönemi bir bütün olarak değerlendirildiğinde ve toplam ithalat içinde AB ülkelerinin payına bakıldığında Fransa, İrlanda, Yunanistan, İspanya, Finlandiya, Slovakya, Estonya, Litvanya, Malta, Romanya ve Bulgaristan'dan ithalatın payının arttığı görülmektedir. Bu ülkelere ithalatın en hızlı arttığı ülkeler özellikle AB'ye katılımının ardından Estonya, Slovenya ve Slovakya'dır. Litvanya'dan ithalat başlangıçta çok hızlı artarken 2004 sonrası toplam ithalat ve AB'den ithalat büyüme hızları ile karşılaştırıldığında yine yüksek olmakla birlikte azalmaya başlamıştır.

Aşağıda hesaplanan ***bilateral ticaret yoğunlaşma oranları(BT)***¹² ile AB ülkelerine yapılan ihracat ve ithalatın toplam ticaret içindeki payları, söz konusu ülkelere yapılan dünya ticareti payları ile ağırlıklandırılarak, ticarete

¹² Bilateral ticarete yoğunlaşma endeksi (BT), bir ülkenin ticaret ortağına yaptığı ihracatın toplam ihracatı içindeki payının, bu ticaret ortağına yapılan dünya ihracatının toplam dünya ihracatı içindeki payına bölünmesi ile bulunmaktadır; Böylece endeks, karşılıklı iki ülke arasındaki ticaret değerlerinin, onların dünya ticareti içindeki önemleri dikkate alındığında beklenenden büyük mü yoksa küçük mü olduğunu göstermektedir. Dış ticaret yoğunlaşma endeksi aşağıdaki gibi hesaplanmaktadır, X_{jk} ve X_{wk} değerleri j ülkesinin ve dünyanın k ülkesine ihracat değerlerini, X_{jt} ve X_{wt} ise j ülkesinin toplam ihracatıyla toplam dünya ihracatını vermektedir. Endeksin 1 den büyük değer alması bir ülkenin ticaret ortağı ile iki taraflı ticaretinin ticaret ortağının dünya ticareti içindeki önemi dikkate alındığında beklenenden daha büyük olduğu anlamına gelmektedir (World Bank, 2009).

$$BT_{ij} = \frac{X_{jk} / X_{jt}}{X_{wk} / X_{wt}}$$

hangi ülkelerle yoğunlaştığı ve zaman içindeki değişip değişmediği gözlenmeye çalışılmıştır.

Türkiye'nin AB ülkelerine tek tek ihracatlarının (ithalatlarının) toplam ihracat (ithalat) içindeki paylarına bakmanın yanında bu oranlar AB ülkelerine diğer ülkelerin yaptıkları ihracatın toplam dünya ihracatı içindeki payına oranlanarak, bu bilateral ticarete Türkiye lehine bir yoğunlaşma olup olmadığı görülmeye çalışılmaktadır.

Tablo 6 ve 7'de aslında 1969-2007 dönemindeki her yıl için hesaplanan bilateral yoğunlaşma oranlarını görsel kılabilmek için AB'nin genişleme süreci dikkate alınarak toplulaştırılmış ve dönem ortalamalarına yer verilmiştir. Değerlendirme bütün yılların verileri dikkate alınarak yapılacaktır Tablo 6'da bilateral yoğunlaşma oranları birin üzerinde olan ülkeler koyu ile gösterilmiştir.

Tablo 6: AB Ülkelerine İhracatta Biletal Yoğunlaşma (1969-2007)

	1969-1972 (AB6)	1973-1980 (AB9)	1981-1985 (AB10)	1986-1994 (AB12)	1996 GB	1995-2003 (AB15)	2004-2006 (AB25)	2007-2008 (AB27)
<i>TR-Almanya</i>	2.16	2.32	1.88	2.30	2.63	2.37	1.68	1.47
<i>TR-Fransa</i>	1.01	0.83	0.58	0.79	0.83	1.01	1.14	1.26
<i>TR-İtalya</i>	1.44	1.73	1.41	1.52	1.62	1.66	2.05	1.93
<i>TR-Belç-Lüks</i>	0.91	0.88	0.68	0.71	0.68	0.70	0.55	0.53
<i>TR-Hollanda</i>	0.68	0.72	0.70	0.93	0.94	0.91	0.94	0.80
<i>TR-İngiltere</i>	0.78	0.91	0.79	0.86	1.02	1.22	1.66	1.81
<i>TR-Danimarka</i>	0.96	0.50	0.25	0.58	0.76	0.99	1.37	1.32
<i>TR-İrlanda</i>	0.34	0.44	0.18	0.27	0.41	0.58	0.99	1.01
<i>TR-Yunanistan</i>	1.79	0.83	2.61	1.71	1.95	2.69	3.25	3.87
<i>TR-İspanya</i>	0.46	0.57	0.39	0.56	0.70	1.01	1.52	1.60
<i>TR-Portekiz</i>	1.81	1.77	0.70	0.38	0.49	0.87	1.06	0.92
<i>TR-Avusturya</i>	1.19	1.36	1.65	1.12	0.99	0.92	0.72	0.68
<i>TR-İsveç</i>	0.39	0.62	0.35	0.40	0.42	0.60	0.84	0.76
<i>TR-Finlandiya</i>	0.45	0.18	0.14	0.24	0.33	0.48	0.73	0.66
<i>TR-Polonya</i>	1.06	1.20	0.95	1.94	1.59	1.27	1.16	1.15
<i>TR-Çek Cum.</i>	1.69	1.28	0.34	0.91	0.78	0.63	0.53	0.64
<i>TR-Macaristan</i>	2.52	1.84	0.35	0.68	1.32	1.19	0.85	1.06
<i>TR-Slovenya</i>				0.90	0.61	0.94	2.11	2.01
<i>TR-Slovakya</i>				0.54	0.42	0.38	0.52	0.61
<i>TR-Estonya</i>				0.12	0.33	0.40	0.74	0.69
<i>TR-Litvanya</i>				0.84	0.77	1.31	1.35	1.27
<i>TR-Letonya</i>				0.41	0.20	0.72	1.02	0.90
<i>TR-Malta</i>	0.17	0.91	0.80	2.41	2.15	5.12	7.62	18.51
<i>TR-Romanya</i>	1.44	2.18	2.10	3.70	6.39	6.23	6.10	6.79
<i>TR-Bulgaristan</i>	1.24	0.88	0.41	2.53	7.19	8.37	9.28	8.94

Kaynak: Tarafımızdan hesaplanmıştır

Bu uzun dönemli analizde Almanya ve İtalya'ya ticarete istisnasız her yıl, Romanya'ya ihracatta ise 1975 yılı öncesi birkaç yıl dışında her yıl ihracatta yoğunlaşma olduğu görülmektedir. Yunanistan ile 1981, Polonya ile (daha düzenli olarak) 1988, , Malta ile 1989, Bulgaristan ile 1991, İngiltere ile 1995, Litvanya ile 1997, Fransa ve İspanya ile 1999, Danimarka ve Slovenya ile 2000, İrlanda ile 2004 yılı sonrası yoğunlaşma olduğu görülmektedir. Bu değişimin tersine bir değerlendirme, Portekiz Avusturya ve Çek Cumhuriyeti'ne gerçekleştirilen ihracat için yapılabilir. Portekiz'e ihracatta yoğunlaşma 1980-1999 döneminde azalırken 2000 yılından sonra

tekrar artmıştır¹³. Çek Cumhuriyeti'ne ihracatta yoğunlaşma 1980 sonrası, Avusturya'ya ise 1995 sonrası azalmıştır. GB'ne atfedilebilecek bir gelişme olarak 1996 yılından itibaren sadece İngiltere'ye ihracatın yoğunlaşma oranının artışı gözlenmektedir.

Tablo 6: AB Ülkelerinden İthalatta Bileteral Yoğunlaşma (1969-2007)

	1969-1972 (AB6)	1973-1980 (AB9)	1981-1985 (AB10)	1986-1994 (AB12)	1996 GB	1995-2003 (AB15)	2004-2006 (AB25)	2007-2008 (AB27)
TR-Almanya	1.77	1.67	1.27	1.42	1.62	1.89	1.28	1.11
TR-Fransa	0.87	1.07	0.66	0.96	1.19	1.15	1.28	1.19
TR-İtalya	2.31	1.88	1.38	1.77	2.12	2.16	1.88	1.70
TR-Belç-Lüks	0.56	0.74	0.67	0.82	0.83	0.81	0.66	0.56
TR-Hollanda	0.61	0.68	0.57	0.78	0.79	0.88	0.48	0.40
TR-İngiltere	1.77	1.38	0.93	1.02	1.18	1.23	1.12	1.05
TR-Danimarka	0.44	0.36	0.32	0.39	0.54	0.42	0.45	0.53
TR-İrlanda	0.15	0.10	0.08	0.29	0.59	0.38	0.64	0.60
TR-Yunanistan	0.53	1.35	1.33	2.42	3.72	3.09	4.07	3.34
TR-İspanya	0.92	1.05	1.81	1.01	1.44	1.23	1.69	1.51
TR-Portekiz	0.59	0.46	0.38	0.28	0.46	0.44	0.80	0.66
TR-Avusturya	1.39	1.73	1.50	1.14	1.00	1.19	0.76	0.69
TR-İsveç	0.68	0.49	0.72	0.73	1.34	0.99	0.93	0.85
TR-Finlandiya	0.77	0.63	0.58	0.77	1.19	0.79	1.27	1.13
TR-Polonya	1.22	0.66	1.41	1.39	0.56	0.41	1.25	0.99
TR-Çek Cum.	1.02	0.87	0.89	1.45	0.68	0.62	0.80	0.80
TR-Macaristan	0.00	0.00	0.00	0.14	0.24	0.14	0.31	0.21
TR-Slovenya				0.40	0.82	0.36	1.63	1.81
TR-Slovakya				2.09	1.85	1.36	2.66	2.05
TR-Estonya				0.28	0.49	0.89	0.78	1.27
TR-Litvanya				1.47	4.67	2.71	3.08	1.23
TR-Letonya				0.41	0.10	0.13	0.03	0.18
TR-Malta	0.00	0.40	0.08	0.40	1.59	0.52	1.77	2.84
TR-Romanya	1.16	4.14	3.37	5.94	6.48	6.94	7.36	6.47
TR-Bulgaristan	0.72	1.65	1.43	4.15	10.84	9.43	9.58	8.85

Kaynak: Tarafımızdan hesaplanmıştır

Bilateral yoğunlaşma endeksi kullanılarak Türkiye'nin ithalatında yoğunlaştığı AB ülkeleri incelendiğinde, yine istisnasız her yıl için Almanya ve İtalya, 1995 yılı öncesi birkaç yıl dışında Romanya görülmektedir. Yıllar itibariyle yoğunlaşma oranlarına bakıldığında 1975 yılı sonrası birkaç istisna yıl dışında Bulgaristan, 1984 sonrası Yunanistan (öncesinde ortalama yüksek gibi görülmekle birlikte yıllar itibariyle düzensiz), 1991 sonrası İngiltere (1978 öncesinde de oran büyüktür), 1992 sonrası Slovakya, 1996 yılı sonrası Fransa, 1997 sonrası Finlandiya, , 2002 sonrası Slovenya, ile bu oranın yüksek olduğu görülmektedir. 1994 den itibaren Litvanya'dan ithalatın hep çok yoğun olduğu gözlenmektedir. Malta'dan yapılan ithalatın toplam ithalat içindeki yıllar itibariyle düzensiz seyri bu endekse de yansımıştır ve endeks değeri 2000 yılından sonra düzenli olarak ithalat payındaki nispi yüksekliği gösterir şekilde birin üzerinde değerler almıştır. Bu endekse bakarak ithalatta

¹³ Bilateral yoğunlaşma oranının atması ile endeks değerinin birin üzerine çıkması, azalması ile birin altına düşmesi kastedilmektedir. Bu oranın 1 den büyük değerler almasının veya giderek artmasının yoğunlaşmanın daha da arttığı anlamına gelip gelmeyeceği söylemek, toplam Türkiye ve dünya ihracat değerleri de yıllar itibariyle değiştiğinden doğru olmayabilir. Bu durum Malta, Romanya ve Bulgaristan'a yapılan ihracat yoğunlaşma oranlarında dikkati çekmektedir. Aynı durum ithalat yoğunlaşma endeksi değerlendirilirken de geçerlidir.

yođunlaşma yönünde GB'ye atfedilecek bir deđişim sadece Fransa için söylenebilir. İspanya'dan ithalatta 1976-1989 döneminde görülen yođunlaşma 1996'ya kadar azalmışken, 1996 sonrası tekrar artmaya başlamıştır.

3. SONUÇ

Bu çalışmada GB'nin AB'ye üye ülkelerle ticaret yaratıcı ve saptırıcı etkilerini gözleyebilmek ve GB'nin etkilerini ticareti etkileyen diđer faktörlerden ayırıştırabilmek için uzun dönemli bir analiz yapılmıştır. Çalışmanın bulguları, AB ülkelerinin AB'ye üyeliklerinin, Türkiye ile AB arasındaki ticaretin hacmi ve ülke yođunlaşması üzerinde daha etkili olduğunu göstermiştir. Bir çok gözlemde her bir yeni üyenin AB'ye katılımının Türkiye'nin gerek o ülkeye, gerek eski üyelere ihracatını lehine ya da aleyhte saptırđıđı sonucu ortaya çıkmıştır. Aynı şekilde Türkiye'nin AB'den ithalatının ülke kompozisyonunun da ülkelerin AB'ye üyelik dönemlerinden daha çok etkilendiđi görülmektedir.

Bu çalışma ancak AB üyeleri ile Türkiye arasındaki ticarete GB'nin ortaya çıkarabileceđi statik ticaret etkilerini yansıtabilir. GB dışında kalan üçüncü ülkelerle ticaretin özellikle ortak ticaret politikasının da etkisiyle nasıl deđiştirdiđini ve Türkiye lehine ya da aleyhine bir sapma olup olmadığını analiz etmek bu çalışmayı tamamlayacaktır.

Çalışmanın bulguları dahilinde, GB'nin, Türkiye ile AB arasında ticarete ülke kompozisyonu ve AB'ye entegrasyon düzeyi üzerinde etkilerinin sınırlı kaldıđı söylenebilir. Ayrıca GB'ne geçiş döneminde, Türkiye'nin AB ile ticaretini etkileyebilecek, ekonomik kriz (1994) ve genişleme dönemi (1994) gibi faktörler de GB'nin net etkilerinin belirlenmesini güçleştirmektedir. AB genişleme süreci, politika deđişmeleri, ekonomik krizler ve GB gibi faktörlerin sadece o yıl deđil, sonrası yılların ticaret verilerine yansıyor olması doğaldır. Ancak gözlemler sırasında en ilginç olanı bir çok faktörün o yıl itibariyle ticaret verileri üzerinde gözlenebilir deđişiklikler yaratmış olmasıdır.

Son olarak bu çalışmayı tamamlar nitelikte bir analizin de özellikle ticarete yođunlama olan ülkelerle ürün bazında kompozisyonun ve dinamik sektörlerin analizi olacađı düşünölmektedir. Bu analiz GB'nin Türkiye'nin AB pazarında rekabet gücü üzerindeki etkilerini görerek resmi tamamlama şansı verecektir.

KAYNAKÇA

1. Bailey D. S.E Boyle, (1971), "The Optimal Measure of Concentration", *Journal of the American Statistical Association*, V. 66, No:336, ss. 279-291.
2. DİE, (2004). *Dış Ticarete Yođunlaşma 2002*, Ankara.

3. DTM, (Ekim 2003). “Türkiye-Avrupa Birliği (AB) İlişkilerindeki Gelişmeler ve AB ile Dış Ticaretimiz”, *Dış Ticaret Dergisi*, Özel Sayı.
4. Erlat, G., O. Akyüz, (2001). “Country Concentration of Turkish Export and Imports over Time”, *Economics Web Institutes*.
5. European Commission, (2006). “External and Intra-European Union Trade, Statistical Year Book, Date 1958-2005”, *Eurostat Publications*, Luxembourg.
6. Gökalp M.F., A. Yıldırım, (2004), “Türkiye AB Gümrük Birliği Sürecinin Ekonomik Etkileri”, *Avrupa Birliği Sürecinde Türkiye, Siyasal Ekonomik ve Toplumsal Dönüşüm, Sorunlar ve Tartışmalar*, (edt: T.Uzun, S.Özen), Seçkin Yayınevi, Ankara, ss.263-288.
7. Güran N., (1990), *Türkiye Avrupa Topluluğu İlişkileri*, DPT Yayını, Eylül .
8. Laaser, C. F. and K. Schrader (2002), “European Integration and Changing Trade Patterns: The Case of the Baltic States”, *Kiel Working Paper*, No.1088, January.
9. Marwah, K (1995). “Shifts in the Multilateral Trade Structure of Canada and India: Market Shares, Trade Entropy and Growth”, *Carleton Economics Papers*, CEP 95-05. Carleton University, Department of Economics.
10. Massell B. F., (1964). “Export Concentration and Fluctuations in Export Earnings: A Cross-Section Analysis”, *The American Economic Review*, V. 54, No: 2, Part 1, ss. 47-63.
11. Michaely, M., (1958). “Concentration of Exports and Imports”, *The Economic Journal*, v.68, No: 272, ss. 722-736.
12. Şimşek, N., D. Seymen, U. Utkulu, (2007). “Turkey’s Competitiveness in the EU Market : A Comparison of Different Trade Measures”, *European Trade Study Group, 9th Annual Conference*, Athens.
13. Theil, H (1971). *Principles of Econometrics*. Amsterdam, London: North-Holland.
14. TÜİK, Veri Tabanları, Dış Ticaret İstatistikleri, http://www.tuik.gov.tr/VeriBilgi.do?tb_id=12&ust_id=4, Mart 2009.
15. WTO, Statistics Database, <http://stat.wto.org/Home/WSDBHome.aspx?Language=E>, Mart 2009
16. World Bank, Trade Indicators & Indices, [http:// go.worldbank.org/99WXGD6KJO](http://go.worldbank.org/99WXGD6KJO), Mart 2009.