

İZMİR'DEKİ ÜNİVERSİTE ÖĞRENCİLERİ ÜZERİNDE İSTATİSTİKSEL BİR ARAŞTIRMA

AN APPLICATION ABOUT THE UNIVERSITY STUDENTS IN IZMIR WITH STRATIFIED CLUSTER SAMPLING

Aslı SUNER*

Yrd.Doç.Dr.Ali Rıza FİRUZAN**

Yrd.Doç.Dr.Yusuf Yüksel AYVAZ***

ÖZET

Türkiye' de genç nüfus oranı oldukça fazla olduğundan gençlerin görüşlerinin belirlenmesi, Türkiye' deki birçok farklı problemin çözülmesi açısından büyük önem taşımaktadır. Bu çalışmanın amacı; İzmir' de lisans eğitimi gören öğrencilerin Türkiye-Avrupa Birliği ilişkileri, Türkiye'nin temel problemleri ve üniversite öğrencilerinin alışkanlıkları ile ilgili görüşlerinin belirlenmesiydi.

Bu çalışmada, İzmir' de bulunan beş farklı üniversiteden 1036 lisans öğrencisi seçildi ve hazırlanan anket formları 2004-2005 bahar dönemi ve 2006-2007 güz dönemi boyunca bu çalışma grubu üzerinde uygulandı. İki farklı dönemde elde edilen sonuçlar arasındaki farkların belirlenmesi amacı ile Tabakalı Küme Örnekleme Yöntemi ve Neyman Dağıtım Yaklaşımı kullanıldı. Veri çözümlemesi sonrası dönemler arasında çeşitli istatistiksel sonuçlar gözlemlendi.

ABSTRACT

The ratio of young population is quite high in Turkey, so identifying opinions of the young people are of great importance in terms of solving the various kinds of the problems of Turkey. The subject of this study was to determine opinions of the undergraduate students studying in İzmir concerning Turkey – European Union relations, primary problems of Turkey and habits of the undergraduate students.

In this study, 1036 undergraduate student were selected from five different universities located in İzmir and prepared questionnaire forms were applied on this study group during 2004-2005 spring term and 2006-2007 fall term. With the purpose of assigning differences between the results that

* Dokuz Eylül Üniversitesi, Fen-Edebiyat Fakültesi, İstatistik Bölümü

** Dokuz Eylül Üniversitesi, Fen-Edebiyat Fakültesi, İstatistik Bölümü

*** Celal Bayar Üniversitesi Köprübaşı Meslek Yüksekokulu

were obtained two different terms, Stratified Cluster Sampling and Neyman Allocation Approach were used. After analysis of the data, various statistical results were observed between the terms.

Tabakalı Küme Örneklemesi, Neyman Dağıtımı, İzmir, Üniversite Öğrencileri
Stratified Cluster Sampling, Neyman Allocation, İzmir, University Students

I. GİRİŞ

Sanayi işletmelerinde kalite kontrolde; gelir dağılımı, eğitim vb. konularda bilgi toplamada; kamuoyu araştırmalarında; tüketim yapısının belirlenmesinde; pazarlama araştırmalarında; tarım alanında üretim tahminleri yapmada ve biyolojik, psikolojik, tıbbi vb. birçok araştırmada, örnekleme; daha ucuz, daha kolay ve daha çabuk olarak bilgi edinme, başka türlü elde edilmesi olanaksız durumlara çözüm bulma gibi yararları nedeniyle tercih edilmektedir. (Serper ve Aytaç, 2000: 3)

Tabakalı küme örnekleme yöntemi, diğer tüm örnekleme yöntemleri gibi, bir temel ilişkiden hareket eder, tabakalamanın ve kümelemenin içerdiği iki temel ilkeyi kullanır. Buradaki temel ilişki, örnekleme birimleri her grupta birbirlerine benzeyen birimler yer alacak şekilde ayrıldığı zaman, her iki grubun birbirine göre heterojen olma eğiliminde olacaktır. Kısaca, homojen örnekleme birimleri birlikte gruplandıkları zaman, gruplar kendi aralarında heterojen olacaklardır. Diğer yandan, örnekleme birimleri, her grup birbirine benzemeyen elemanlar içerecek şekilde iki gruba ayrıldığı zaman, her iki grup kendi aralarında homojen olma eğiliminde olacaktır. Yani, heterojen örnekleme birimleri birlikte gruplandığında, gruplar kendi aralarında homojen olacaklardır. (Yamane, 2001: 390)

Tabakaların kendi içlerinde homojenlikleri arttıkça tabakalar içi varyanslar da o oranda küçülecektir. Böylece kitle için elde edilen tahminin de varyansı küçülmüş olacaktır. O yüzden büyük değişkenliğe sahip kitlelerde tabakalı örnekleme gitmek, basit tahminlerden daha duyarlı olan tahminleri elde etmeyi mümkün kılar. (Serper ve Aytaç, 2000: 59)

Bu çalışmada, İzmir'deki Dokuz Eylül Üniversitesi, Ege Üniversitesi, Yüksek Teknoloji Enstitüsü, Yaşar Üniversitesi ve Ekonomi Üniversitesi'nde öğrenim görmekte olan lisans düzeyindeki öğrencilerin bakış açılarını belirlemek amaçlanmıştır. Anketin örneklem büyüklüğünü belirlemek için İzmir'deki beş üniversitenin fakülte, bölüm ve öğrenci sayılarının değişken olduğu göz önünde bulundurularak, çeşitli istatistiksel yöntemler aracılığıyla, anketin yapılacağı kitleye tabakalı küme örnekleme yönteminin uygulanması uygun görülmüştür. Öncelikle 5 üniversiteye ait fakülteler tabakalanmış, her bir fakülteye ait bölümler uygun şekilde kümelenecek, hazırlanan 34 soruluk anket, yüz yüze görüşme yöntemi kullanılarak 2004-2005 bahar yarı yılı ve 2006-2007 güz yarı yılı öğretim

dönemleri olmak üzere 3 yılı kapsayan bir süreçte toplam 2 kez uygulanarak, her iki öğretim yılında da 518'er kişiyle görüşülüp, toplam 1036 kişiye uygulanmıştır. Araştırmanın sonunda uygulamanın yapıldığı bu iki dönemdeki sonuçlar arasındaki farklılıklar karşılaştırılmıştır.

Yapılan güvenilirlik analizi sonucunda; ölçümler arası farklılık için kurulan hipotezler,

H_0 : Ölçümler arası farklılık yoktur.

H_1 : Ölçümler arası farklılık vardır.

$P < 0.05$ olduğundan, H_0 red edilir, burada ölçümler arasında anlamlı bir fark vardır. Toplanabilirlik açısından güvenilirlik analizi incelendiğinde kurulan hipotezler;

H_0 : Toplanabilirlik vardır.

H_1 : Toplanabilirlik yoktur.

$P < 0.05$ olduğundan, H_0 red edilir, toplanabilirlik özelliği yoktur. Aşağıdaki çıktı sonucundan da görülebileceği gibi, analiz sonucunda anketin güvenilirliği $\alpha = 0.6529$ ile oldukça güvenilir bulunmuş ve bu sonuç doğrultusunda anketin uygulanmasına karar verilmiştir.

Tablo 1: Güvenilirlik Analizi Sonuçları

R E L I A B I L I T Y A N A L Y S I S - S C A L E (A L P H A)					
Analysis of Variance					
Source of Variation	Sum of Sq.	DF	Mean Square	F	Prob.
Between People	36,3605	59	,6163		
Within People	6593,1282	6960	,9473		
Between Measures	5128,9721	116	44,2153	206,6783	,0000
Residual	1464,1561	6844	,2139		
Nonadditivity	17,4256	1	17,4256	82,4229	,0000
Balance	1446,7305	6843	,2114		
Total	6629,4887	7019	,9445		
Grand Mean	,4776				

Intraclass Correlation Coefficient

Two-way Mixed Effect Model (Consistency Definition):
 People Effect Random, Measure Effect Fixed
 Single Measure Intraclass Correlation = ,0158*
 95,00% C.I.: Lower = ,0090 Upper = ,0274
 F = 2,8807 DF = (59, 6844,0) Sig. = ,0000 (Test Value = ,0000)
 Average Measure Intraclass Correlation = ,6529**
 95,00% C.I.: Lower = ,5160 Upper = ,7669
 F = 2,8807 DF = (59, 6844,0) Sig. = ,0000 (Test Value = ,0000)
 Alpha = ,6529 Standardized item alpha = ,6635

II. YÖNTEM

Örnekleme maliyetinin minimum tutulması amaçlandığında, kitleden gözlemleri elde etmenin maliyeti tabakadan tabakaya değişiyorsa, büyük maliyetli tabakalardan küçük örneklem alınır. Eğer tüm tabakalardan gözlem elde etmenin maliyeti aynı ise ya da maliyet bilinmediği durumda her bir gözlem için maliyet eşit varsayılıyorsa aşağıdaki genel n büyüklüğünü

hesaplanan (1) numaralı formül ve tabakaların büyüklüklerinin belirlenmesini sağlayan (2) numaralı formülde, maliyeti temsil eden tüm c katsayıları birbirine eşit kabul edileceğinden ($c_1 = c_2 = \dots = c_L$), formüller Neyman Dağıtımı Yaklaşımı için yeniden düzenlenip aşağıdaki (3) ve (4) numaralı formüllerdeki şekilde gösterilir. (Scheaffer vd., 1996: 140-144). Neyman Dağıtımı Yaklaşımı, basit rasgele örnelemeye göre, n büyüklüğündeki bir örneklem için, \bar{Y} ve Y leri daha küçük varyansla tahminlenebilir. (Rao ve Miller, 2000: 97-98)

$$n = \frac{\left(\sum_{k=1}^L N_k \sigma_k / \sqrt{c_k} \right) \left(\sum_{i=1}^L N_i \sigma_i \sqrt{c_i} \right)}{N^2 D + \sum_{i=1}^L N_i \sigma_i^2} \quad (1)$$

$$n_i = n \left(\frac{N_i \sigma_i / \sqrt{c_i}}{\sum_{k=1}^L N_k \sigma_k / \sqrt{c_k}} \right) \quad (2)$$

Üniversitelerin hangi fakültesinin, hangi bölümünden kaç kişiyle görüşüleceğinin belirlenmesinde, örneklem büyüklüğü aşağıdaki formül yardımıyla belirlenmiştir. Formüldeki σ_i değeri bilinemeyeceğinden, çalışmayla ilgili pilot çalışmadan yada önceki yapılmış çalışmalardan bu değer tahminlenerek belirlenir. (Som, 1996: 210-211)

$$n = \frac{\left(\sum_{i=1}^4 N_i \sigma_i \right)^2}{N^2 D + \sum_{i=1}^4 N_i \sigma_i^2} \quad (3)$$

$$n_i = n \left(\frac{N_i \sigma_i}{\sum_{i=1}^4 N_i \sigma_i} \right) \quad (4)$$

$$\begin{aligned} D^2 &= B^2 / 4 & B &= 0.05 \\ \sigma_1 &= (p_1 q_1)^{1/2} & \sigma_2 &= (p_2 q_2)^{1/2} \\ \sigma_3 &= (p_3 q_3)^{1/2} & \sigma_4 &= (p_4 q_4)^{1/2} \end{aligned}$$

Buradan tabakalarımız olan üniversitelerden çekilecek örneklem genişliği;

$$n = \frac{\left(3274 (0.5 * 0.5)^{1/2} + 26549 (0.5 * 0.5)^{1/2} + 24320 (0.5 * 0.5)^{1/2} + 1223 (0.5 * 0.5)^{1/2} + 545 (0.5 * 0.5)^{1/2} \right)^2}{55911 \cdot 2 \frac{(0.05)^2}{4} + 3274 (0.05)^2 + 26549 (0.05)^2 + 24320 (0.05)^2 + 1223 (0.05)^2 + 545 (0.05)^2}$$

$$n = 397.15$$

$$n \cong 397$$

$$n_{EGE} = 397 \frac{26549(0.5 * 0.5)^{1/2}}{27955.5} = 188.5 \cong 188$$

$$n_{DEÜ} = 397 \frac{24320(0.5 * 0.5)^{1/2}}{27955.5} = 172.7 \cong 173$$

$$n_{YTE} = 397 \frac{1223(0.5 * 0.5)^{1/2}}{27955.5} = 8.68 \cong 9$$

$$n_{EÜ+YÜ} = 397 \frac{3819(0.5 * 0.5)^{1/2}}{27955.5} = 27.1 \cong 27$$

Kitleyi temsil etmesi için 396'lık örneklem büyüklüğü yeterli olsa da, daha az hatalı daha iyi sonuçlara ulaşmak için, n sayısı kısıtlar dâhilinde olabildiğince büyük tutularak, her iki öğretim döneminde de görüşülecek öğrenci sayısı 518 olarak belirlenip, bu sayı üniversitelerde bulunan öğrencilerin oranlarına göre dağıtılmıştır.

III. SONUÇLAR

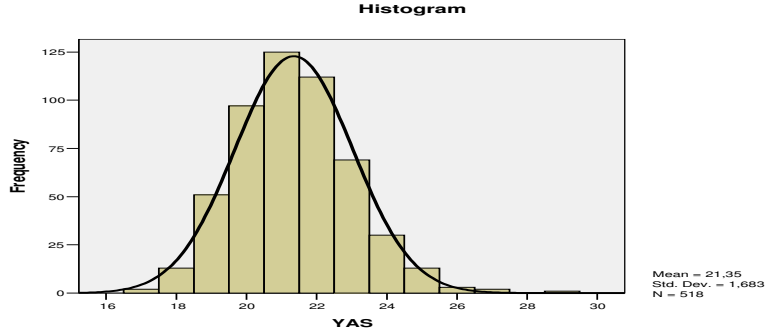
Anketi yanıtlayan üniversite öğrencilerinin yaşlarının dağılımına bakıldığında, 2005 yılında yapılan çalışma için öğrencilerin yaşlarının 17 ile 29 arasında değişirken, 2006 yılında yapılan çalışma için yaşların 18 ile 27 arasında değiştiği görülmüştür. Aşağıdaki tablodaki tanımlayıcı istatistiklerden de görüldüğü gibi öğrencilerin yaşlarının ortalaması ilk çalışma için 21.35, ikinci çalışma için 20.65' dir.

Tablo 2: 2005 Yılı için Öğrencilerin Yaşlarının Tanımlayıcı İstatistikleri

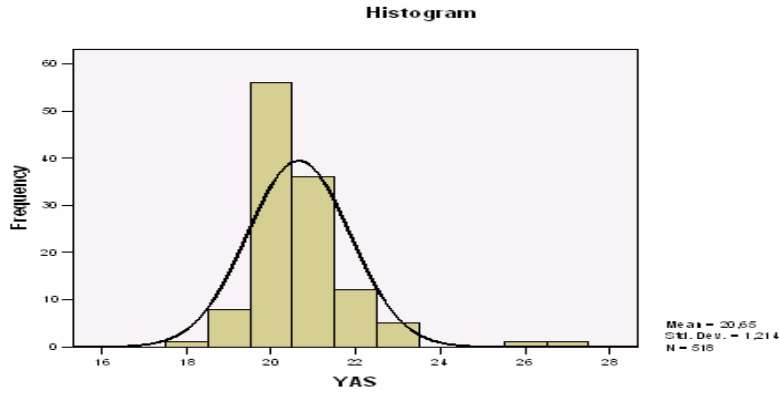
Descriptive Statistics								
	N	Range	Minimum	Maximum	Mean		Std.	Variance
	Statistic	Statistic	Statistic	Statistic	Statistic	Std. Error	Statistic	Statistic
YAS	518	12	17	29	21,35	,074	1,683	2,831
Valid N (listwise)	518							

Tablo 3: 2006 Yılı için Öğrencilerin Yaşlarının Tanımlayıcı İstatistikleri

Descriptive Statistics								
	N	Range	Minimum	Maximum	Mean		Std.	Variance
	Statistic	Statistic	Statistic	Statistic	Statistic	Std. Error	Statistic	Statistic
YAS	518	9	18	27	20,65	,111	1,214	1,473
Valid N (listwise)	518							



Şekil 1: 2005 Yılında Öğrencilerin Yaş Dağılımı



Şekil 2: 2006 Yılında Öğrencilerin Yaş Dağılımı

İzmir'deki üniversite öğrencilerine yabancı dilde eğitim hakkındaki görüşleri sorulduğunda, ilk çalışmaya göre öğrencilerin % 36'sı olumsuz, % 52'si olumlu görüş bildirirken, % 12'si bu konuda kararsız olduğunu ifade etmiştir. İkinci çalışmanın sonuçlarına bakıldığında da % 36'lık olumsuz görüş oranı % 29'a düşmüş, olumlu görüş bildirenlerin oranı % 55'e yükselmiş, kararsız olanların oranı ise % 16'ya çıkmıştır.

Öğrencilere, okudukları bölümde akademisyenlerle aralarındaki iletişimi yeterli bulup bulmadıkları sorulduğunda, ilk çalışmada "çok yeterli" diyenlerin oranı % 13 iken ikinci çalışmada bu oranın % 7'ye gerilediği görülmüştür. İlk çalışmada akademisyenlerle ilişkinin "yeterli" olduğunu düşünenlerin oranı % 40, "yetersiz" diyenlerin oranı % 27'dir. İkinci çalışmada akademisyenlerle ilişkiyi "yeterli" bulanların oranı düşmüş ve % 30 olarak belirlenmiştir, "yetersiz" seçeneğini işaretleyenlerin oranı yükselerek % 35'e çıkmıştır. Her iki çalışmada da "kararsız" olanların oranında herhangi bir değişiklik olmamıştır.

Öğrencilerin gazete alma amaçları sorulduğunda, daha çok gündemi, yazarları takip etmek için ve spor sayfası için gazete alındığı belirtilmiştir.

Öğrencilerin harcamalarının yüzde kaçını kredi kartı ile yaptıkları araştırıldığında, ilk çalışmada öğrencilerin % 44'ünün hiç kredi kartı kullanmadığı ikinci çalışmada ise bu oran arttığı ve % 56'sının hiç kredi kartı kullanmadığı görülmüştür. Ayrıca aylık gelir miktarı kredi kartı kullanımını etkilememektedir. Aynı şekilde sosyal aktiviteler için ayrılan pay ile aylık gelir arasında da güçlü bir ilişki çıkmamıştır.

Tablo 4: 2005 Yılında Kredi Kartı Kullanımı İçin Anova Tablosu

ANOVA					
KREDİ KARTI					
	Sum of Squares	df	Mean Square	F	Sig.
Between Groups	7549,457	4	1887,364	3,779	,005
Within Groups	256191,0	513	499,398		
Total	263740,4	517			

Kredi kartı kullanım oranının İzmir'deki beş üniversiteye göre değişiklik gösterip göstermediği araştırıldığında, yukarıdaki ANOVA tablosunda da görüldüğü gibi kredi kartı kullanım oranları İzmir'deki beş üniversiteye göre değişiklik göstermektedir.

İzmir'deki üniversitelilere alışveriş yaparken en çok önem verdikleri 3 özellik sorulmuştur. 5 üniversitenin öğrencileri için, alışverişte ilk sırada "kalite" yer almaktadır. Bunu sırasıyla "fiyat", "marka" ve "moda" izlemektedir. Özel üniversiteler ve devlet üniversitelerindeki öğrencilerin alışveriş yaparken dikkat ettikleri özellikler genellikle aynı çıkmıştır. Öğrenciler bir ürün satın alırken en az "reklam"a dikkat etmektedirler.

Üniversite öğrencilerinin aylık gelirlerine göre gelirlerinin yüzde kaçını sosyal aktiviteye ayırdıklarına bakıldığında, gelir düzeyi arttıkça sosyal aktivitelere yapılan harcamaların azaldığı görülmektedir. Ayrıca ilk çalışmada öğrencilerin % 61'i gelirinin % 1-% 20'sini sosyal aktivitelere harcarken, ikinci çalışmada bu oran % 92'ye çıkmıştır. Bu sonuç bize gösteriyor ki gelirinin % 20'sinden fazlasını sosyal aktivitelere harcayanların sayısında oldukça büyük bir düşüş vardır.

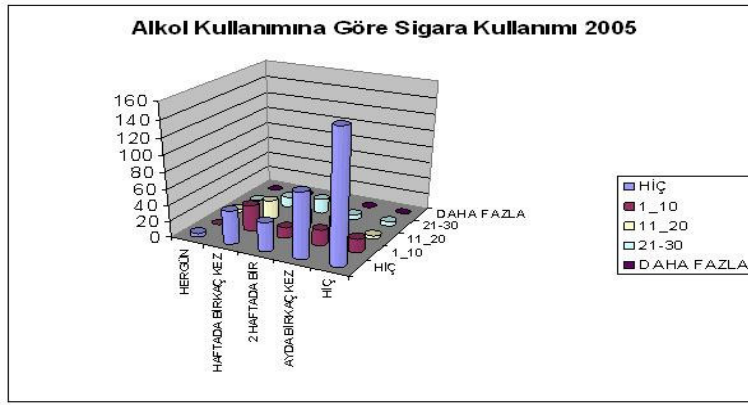
Tablo 5: Üniversitelerdeki öğrencilerle sosyal aktivite arasındaki ilişki

Chi-Square Tests			
	Value	df	Asymp. Sig. (2-sided)
Pearson Chi-Square	187,494 ^a	96	,000
Likelihood Ratio	150,027	96	,000
Linear-by-Linear Association	16,620	1	,000
N of Valid Cases	518		

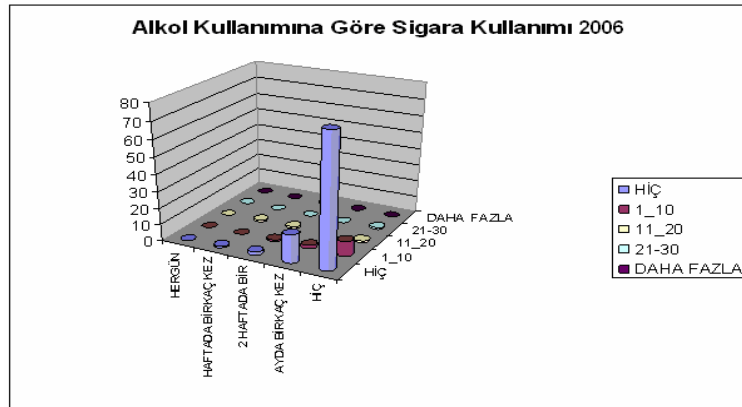
a. 99 cells (79,2%) have expected count less than 5. The minimum expected count is ,05.

Üniversite ile sosyal aktivite arasında ilişki olup olmadığına bakmak için uygulanan test sonucunda, üniversite ve sosyal aktivite arasında ilişki bulunmadığı söylenebilir.

İlk çalışmaya göre İzmir'deki beş üniversitenin öğrencilerinin cinsiyete göre sigara kullanım sıklıklarına bakıldığında ise hiç sigara kullanmayan bayanların oranı, hiç sigara kullanmayan erkeklerin oranından fazladır. 21-30 adet arasında sigara içenlerin % 72.1'i erkektir, ikinci çalışmada elde edilen bulgularda ilk çalışmayla benzerlik göstermektedir. Alkol kullanımlarına göre sigara kullanımlarına bakıldığında ise hiç sigara kullanmayanların büyük bir çoğunluğu alkol de kullanmamaktadır.



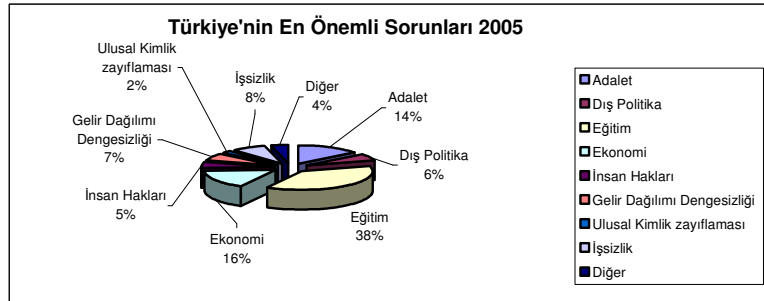
Şekil 3: 2005 Yılı İçin Alkol Kullanımına Göre Sigara Kullanımı Grafiği



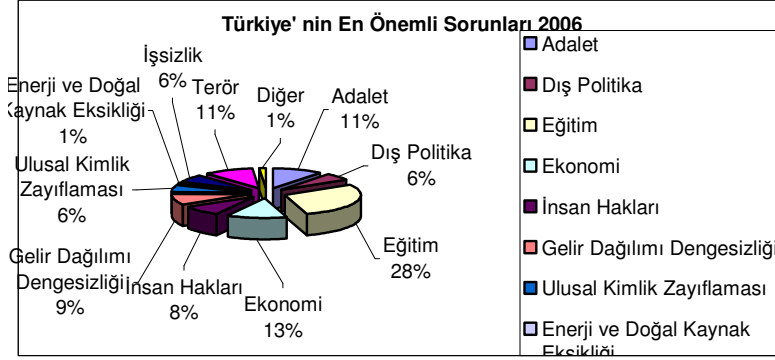
Şekil 4: 2006 Yılı İçin Alkol Kullanımına Göre Sigara Kullanımı Grafiği

Öğrencilere fırsatları olsa yurtdışında yaşamak isteyip istemedikleri sorulduğunda, ilk çalışmada İzmir'deki üniversitelilerin % 56'sı yurtdışında yaşamak istediklerini, % 31'i de istemediklerini ifade ederken, ikinci çalışmada öğrencilerin % 49'u yurtdışında yaşamak istediklerini, % 33'ü de istemediklerini belirtmiştir. Sonuçlara bakıldığında yurt dışında yaşama isteği duyanların sayısında azalma, bu konuda kararsız olanların sayısında ise artma olduğu görülür.

Öğrencilerin neden yurtdışında yaşamayı tercih ettiklerini görmek için, yurtdışına gitmek isteyenlerin en önemli sorun olarak neyi gördüklerine bakılmıştır. İlk çalışmaya göre Türkiye'den başka bir ülkede yaşamak isteyenler en çok “dış politika”, “alt yapı” ve “insan hakları” sorunlarını işaretlemişlerdir. Kararsızım diyenler ise en çok “nüfus artışı”, “ulusal kimlik zayıflaması” ve “adalet”i işaretlemişlerdir. Yurt dışında yaşamayı istemeyenler en önemli sorun olarak “adalet”, “gelir dağılımı dengesizliği” ve “işsizlik” i sıralamaktadırlar. Yurt dışında yaşamayı kesinlikle istemeyenler ise en önemli sorunun “terör”, “eğitim” ve “gelir dağılımı dengesizliği” olduğunu düşünmektedirler. İkinci çalışmaya göre ise yurt dışında yaşamayı “kesinlikle isterdim” diyenlerin % 29 için Türkiye'nin en önemli sorunu “eğitim”, % 17 için “ekonomi”, % 15 i için ise “gelir dağılımı dengesizliği”dir. Yurt dışında yaşamayı “isterdim” diyenler için Türkiye'nin en önemli sorunu % 30'luk oranla “eğitim”, % 25'lik oranla “ekonomi”, % 11'lik oranla “insan hakları”, % 10'luk oranlarla “adalet” ve “terör” dür.

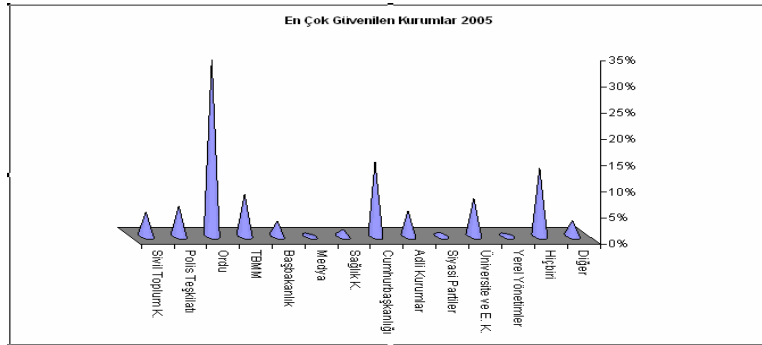


Şekil 5: 2005 Yılı İçin Türkiye'nin En Önemli Sorunlarının Pasta Grafiği

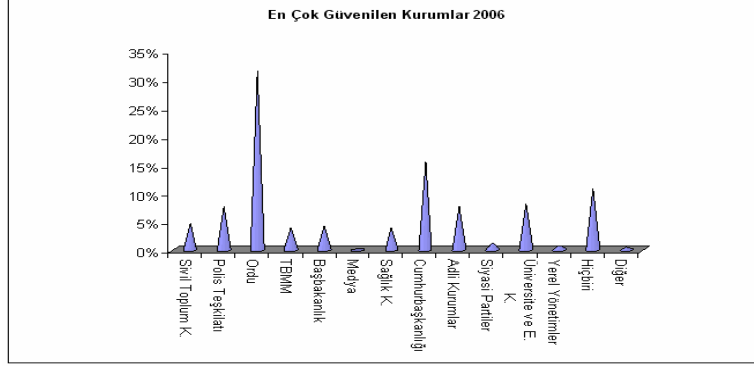


Şekil 6: 2006 Yılı İçin Türkiye'nin En Önemli Sorunlarının Pasta Grafiği

İzmir'deki üniversite öğrencilerine Türkiye'de en çok güvendikleri kurum sorulduğunda ise öğrencilerin % 33'ü "ordu"yu seçmiş, bunu % 16'lık oran ile "cumhurbaşkanlığı" takip etmiştir. Öğrencilerin % 15'i ise Türkiye'de var olan hiçbir kuruma güvenmediklerini ifade etmişlerdir. Dikkat çekici bir diğer sonuç ise medya, siyasi partiler ve yerel yönetimlere güvenen neredeyse kimsenin bulunmamasıdır. Bu sonuçlar her iki çalışmada da birbirine çok yakın çıkmıştır.



Şekil 7: 2005 Yılı İçin En Çok Güvenilen Kurumlarının Grafiği



Şekil 8: 2006 Yılı İçin En Çok Güvenilen Kurumlarının Grafiği

Türkiye'nin Avrupa Birliği'ne girmesini destekleme durumu incelendiğinde, ilk çalışmaya göre, İzmir'deki üniversite öğrencilerinin % 13'ü Avrupa Birliği'ne girmesini kesinlikle destekliyorken, % 34'ü destekliyor, % 20'si desteklemiyor ve % 8'i kesinlikle desteklemiyordur. Öğrencilerin % 25'lik bir kısmı ise bu konuda kararsızdır. İkinci çalışmaya göre; "kesinlikle destekliyorum" diyenlerin oranı % 8'e, "destekliyorum" diyenlerin oranı % 27'ye düşmüştür. Avrupa Birliği'ne girişi desteklemeyenlerin oranlarında değişiklik olmamış, fakat "kararsızım" diyenlerin oranları % 25'ten % 35'e çıkmıştır.

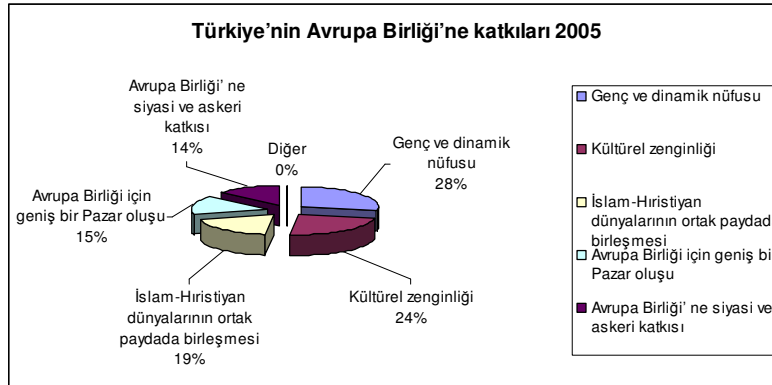
Cinsiyetin Avrupa Birliği'ne girmeyi desteklemesindeki etkisine bakıldığında da bayların bayanlara göre AB'ye girişe daha olumlu baktıklarını görülmektedir.

Avrupa Birliği'ne giriş sürecinde yapılan hızlı ve köklü reformlar hakkında ne düşündükleri sorulduğunda, ilk çalışmaya göre bu reformların "bedel ödemek" olduğunu düşünenlerin % 38'i Avrupa Birliği'ne girişi desteklerken, % 43'ü bu konuda karar verememiştir. Bu reformlar "iyileşmeyi hızlandırıyor" diyenlerin % 70'i Avrupa Birliği'ne girişi desteklemektedir. Yapılan değişiklikler Türkiye'yi "kargaşaya sürüklüyor" diyenlerin ise % 75'i Avrupa Birliği'ne girişi desteklerken, % 43'ü Avrupa Birliği'ne girmede kararsızdır. Bu reformlar "öz benliğimizi yitirmemize" sebep oluyor diyenlerin % 44'ü Avrupa Birliği'ne girmeyi desteklememektedir. Bu değişiklikleri yaparak Avrupa Birliği standartlarının yakalanacağını düşünenlerin % 60'ı Avrupa Birliği'ne girmeyi desteklemektedir. Avrupa Birliği'ne girmenin küreselleşmek olduğunu düşünenlerinse % 44'ü Avrupa Birliği'ne girişi desteklemektedir. İkinci çalışmaya göre ise Avrupa Birliği'ne giriş sürecini kesinlikle desteklemeyenlerin % 26'sı Avrupa Birliği'ni "Egemenlik kaybı ve bağımlılık", % 30'u "Ekonomik ve sosyal iyileşme", % 19'u "Yeni bir sömürü düzeni", % 14'ü ise "Hıristiyan Birliği" olarak tanımlamaktadır. Avrupa Birliği'ne giriş sürecini "Desteklemiyorum" diyenlerin % 26'sı Avrupa Birliği'ni "Egemenlik kaybı ve bağımlılık", % 23'ü "Yeni bir sömürü

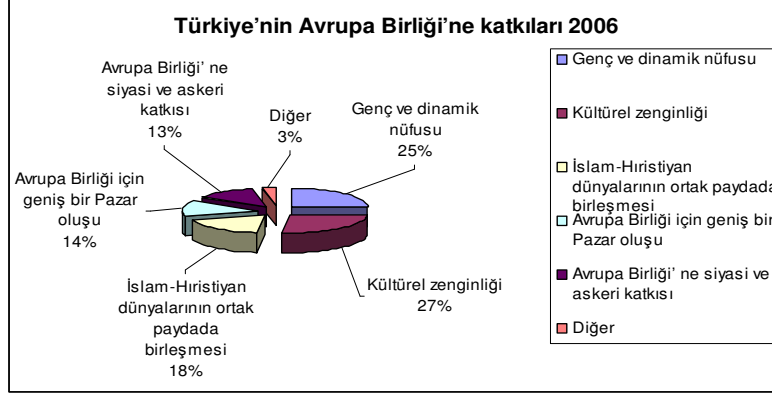
düzeni”, % 14’ü “Hıristiyan Birliği”, % 10’u ise “Kültürel çeşitlilik” olarak tanımlamaktadır.

Öğrencilere “Avrupa Birliği ülkeleri kapılarındaki misafir Türkiye’yi değerlendirirken neleri göz önünde bulunduruyorlar” diye sorulduğunda, ilk çalışmaya göre öğrencilerin % 25’i “din farklılığı Avrupa Birliği’nin bize bakışını etkiliyor” derken, % 21’i “tarihsel rekabet”, % 24’ü “ekonomik güç farkı etkiliyor” demiştir. % 13’ü “aramızdaki kültür farklılığı”, % 17’si ise “Türkiye’nin stratejik konumu” nun Avrupa Birliği ülkelerinin bize bakışını etkilediğini belirtmişlerdir. İkinci çalışmaya göre ise Avrupa Birliği ülkelerinin Türkiye’ye bakış açısını en çok etkileyen faktör % 30’luk oranla “Stratejik konum”, % 21’lik oranlarla “Din farklılığı” ve “tarihsel rekabet”, % 18’lik oranla “ekonomik güç farklılığı” ve % 9’luk oranla da “kültür farklılığı” seçilmiştir. % 1’lik oranla da diğer seçeneğini tercih edenler azınlıktadır.

Türkiye AB’ye girdiğinde Türkiye’nin AB’ye nasıl katkılar sağlayabileceği sorulduğunda, ilk çalışmada üniversite öğrencilerinin % 28’i Türkiye’nin genç ve dinamik nüfusu ile AB’ye büyük katkıda bulunacağını düşünürken, % 24’ü Türkiye’nin geniş bir Pazar olduğu için AB’ye yarar sağlayacağını, % 19’u Türkiye’nin asırlardır biriktirdiği kültürel zenginlikleri ile AB’ye katkıda bulunacağını, % 15’i siyasi ve askeri katkıda bulunacağını, % 14’ü İslam-Hıristiyan dünyasını ortak paydada buluşturarak AB’ye yarar sağlayacağını savunmuşlardır. İkinci çalışmaya göre ise öğrencilerin % 27’si Türkiye’nin AB için geniş bir Pazar olduğunu, % 25’i genç ve dinamik nüfusu ile AB’ye katkıda bulunacağını, % 18’i Türkiye’nin kültürel zenginliklerinin katkısının olduğunu, % 14’ü ise AB’ye siyasi ve askeri katkıda bulunacağını düşünmektedir.



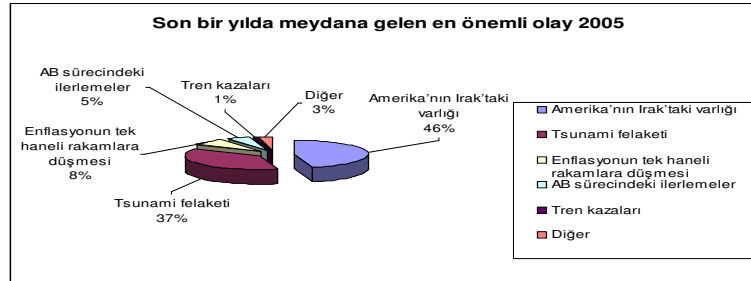
Şekil 9: 2005 Yılı İçin Türkiye’nin Avrupa Birliğine Katkılarının Grafiği



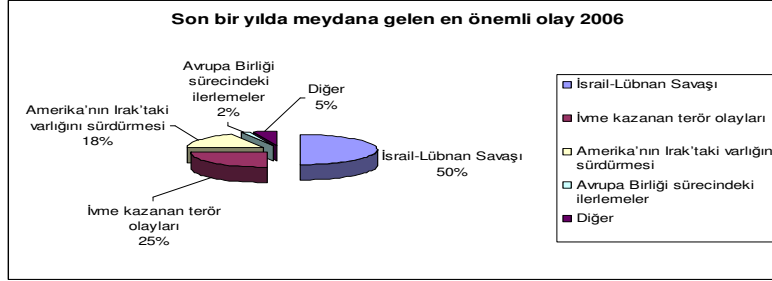
Şekil 10:2006 Yılı İçin Türkiye'nin Avrupa Birliğine Katkılarının Grafiği

Öğrencilere Avrupa Birliği, Türkiye'den, tam üye olabilmesi için istediği bazı koşulları yerine getirme sürecini nasıl tanımladıkları sorulduğunda, ilk çalışmaya göre öğrencilerin % 16'sı "Öz benliğimizi yitirmek", % 18'i "Bedel ödemek", % 15'i "Ülkeyi kargaşaya sürüklemek", % 20'si "Avrupa Birliği standartlarını yakalamak", % 15'i "Küreselleşmek", % 11'i ise "İyileşmeyi hızlandırmak" olduğunu belirtmiştir. İkinci yapılan çalışmada ise öğrencilerin % 24'ü "Öz benliğimizi yitirmek", % 18'i "Bedel ödemek", % 16'sı "Ülkeyi kargaşaya sürüklemek", % 15'i "Avrupa Birliği standartlarını yakalamak", % 13'ü "Küreselleşmek", % 9'u ise "İyileşmeyi hızlandırmak" demiştir.

Son bir yıl içinde meydana gelen en önemli olay 2005 yılı için % 46 oranı ile Amerika'nın Irak'taki varlığı olurken, 2006 yılı için % 50 oranı ile İsrail-Lübnan Savaşı olmuştur.



Şekil 11:2005 Yılı İçin Son Bir Yılda Meydana Gelen En Önemli Olay Grafiği



Şekil 12: 2006 Yılı İçin Son Bir Yılda Meydana Gelen En Önemli Olay Grafiği

Anketin sonuçlarını özetlemek gerekirse, aşağıdaki tabloyu elde edebiliriz. Bu tabloda yapılan her iki çalışma için elde edilen sonuçlardan bazıları vurgulanmıştır.

Tablo 6: Sonuçların Karşılaştırılması

		2004-2005 güz yarıyılı	2006-2007 baharı yılı
Cinsiyet	Bay	% 51,5	% 44,2
	Bayan	% 48,5	% 55,8
Mezun olduktan sonra yapılması planlananlar	Yüksek Lisans	% 32,2	% 25,0
	İş bulup çalışmak	% 50,6	% 65,0
	Askere gitmek	% 10,6	% 5,0
	Planım yok	% 8,7	% 1,7
	Diğer	% 6,4	% 7,5
Öğrencilere göre yüksek öğretimin amacı	Diploma sahibi olmak	% 34,0	% 22,5
	Ailenin isteklerini karşılamak	% 11,4	% 14,2
	Kültür-bilgi birikimini arttırmak	% 71,2	% 88,3
	Daha sosyal bir insan olabilmek	% 35,9	% 61,7
	Daha iyi bir gelire sahip olmak	% 58,9	% 54,2
Diğer	% 6,6	% 5,8	
Yabancı dilde eğitim hakkındaki görüş	Kesinlikle Olumsuz	% 15,4	% 7,5
	Olumsuz	% 20,8	% 21,7
	Kararsızım	% 12,0	% 15,8
	Olumlu	% 34,2	% 37,5
	Kesinlikle Olumlu	% 17,6	% 17,5
Akademisyenler ile ilişkinin yeterliliği	Çok Yetersiz	% 7,3	% 15,0
	Yetersiz	% 27,4	% 35,0
	Kararsızım	% 13,3	% 13,3
	Yeterli	% 38,8	% 30,0
	Çok Yeterli	% 13,1	% 6,7
Kişisel gelişim faaliyetleri	Yabancı dil kursu	% 16,6	% 16,7
	Sportif faaliyetler	% 45,8	% 44,2
	Seminer	% 38,6	% 18,3
	Sertifika programları	% 22,8	% 19,2
	Kültürel faaliyetler	% 58,5	% 65,8
	Bilgisayar kursu	% 15,1	% 25,8
	Diğer	% 22,8	% 23,3

C.13, S.3 İzmir'deki Üniversite Öğrencileri Üzerinde İstatistiksel Bir Araştırma

Gazete Alma Sıklığı	Ayda birden az Ayda bir 2 haftada bir Haftada bir Her gün	% 3,5 % 1,9 % 2,7 % 48,8 % 43,1	% 4,2 % 5,0 % 5,0 % 49,2 % 36,7
Gazete Alma Amacı	Gündemi takip etmek Promosyon Bulmaca ekleri Yarları takip etmek İlanlar Şans oyunları ekleri Spor sayfası Diğer	% 91,3 % 3,7 % 14,1 % 31,5 % 6,9 % 4,1 % 18,5 % 7,3	% 90,0 % 3,3 % 33,3 % 40,8 % 1,7 % 6,7 % 18,3 % 7,5
İnternet Kullanım sıklığı	Ayda birden az Ayda bir 2 haftada bir Haftada bir Her gün	% 1,5 % 2,1 % 10,0 % 46,7 % 39,6	% 0,8 % 5,0 % 15,0 % 56,7 % 22,5
İnternet kullanım amacı	İletişim Haber takibi Araştırma yapmak Sohbet etmek Oyun & eğlence Diğer	% 88,2 % 34,7 % 82,8 % 33,0 % 27,6 % 9,1	% 86,7 % 40,0 % 85,8 % 44,2 % 37,5 % 13,3
Aylık gelir	0-150 YTL 151-300 YTL 301-450 YTL 451-600 YTL 601 YTL ve üstü	% 11,8 % 34,4 % 29,0 % 16,6 % 8,3	% 38,3 % 45,8 % 10,8 % 1,7 % 3,3
Harcamaların % kaçını kredi kartı ile yapılmakta	% 0 % 1-%25 % 26-%50 % 51-%75 % 76-%100	% 43,2 % 31,5 % 18,7 % 3,7 % 2,9	% 56,7 % 28,3 % 12,5 % 2,5 % 0
Alışveriş yaparken en çok önem verilen özellikler	Marka Promosyon Reklam Fiyat Kalite Ambalaj Moda Diğer	% 48,6 % 18,3 % 3,3 % 85,9 % 88,4 % 5,4 % 25,5 % 4,8	% 46,7 % 25,8 % 1,7 % 90,8 % 95,0 % 5,0 % 20,8 % 10,8
Aylık gelirin % kaçını sosyal aktiviteye ayırıyor	% 0 % 1-%25 % 26-%50 % 51-%75 % 76-%100	% 5,4 % 64,5 % 23,0 % 4,8 % 2,3	% 9,2 % 74,1 % 15,0 % 0,9 % 0,8
Sigara kullanım sıklığı	Hiç 1-10 11-20 21-30 Daha fazla	% 61,8 % 15,6 % 13,7 % 8,3 % 0,6	% 81,7 % 10,0 % 7,5 % 0,8 % 0
Alkol kullanım sıklığı	Her gün Haftada birkaç kez 2 haftada bir Ayda birkaç kez Hiç	% 1,9 % 21,4 % 16,4 % 24,7 % 35,5	% 0 % 1,7 % 3,3 % 20,8 % 74,2
Türkiye dışında yaşama isteği	Kesinlikle İsterdim İsterdim Kararsızım İstemezdim Kesinlikle İstemezdim	% 16,0 % 39,8 % 13,3 % 17,8 % 13,1	% 13,3 % 35,0 % 18,3 % 25,0 % 8,3

Türkiye' nin en önemli sorunu	Adalet	% 14,5	% 18,3
	Dış politika	% 6,2	% 7,5
	Eğitim	% 37,6	% 50,5
	Ekonomi	% 16,4	% 2,5
	İnsan hakları	% 5,2	% 5,0
	Gelir dağılımı dengesizliği	% 6,6	% 4,2
	Ulusal kimlik zayıflaması	% 2,3	% 1,7
	Altyapı	% 1,2	% 0,8
	İşsizlik	% 7,9	% 2
	Nüfus artışı	% 1,0	% 0,8
	Terör	% 1,0	% 6,7
	Diğer	% 0,1	% 0
Türkiye' de en güvenilen kurum	Sivil toplum kuruluşları	% 8,3	% 9,2
	Polis teşkilatı	% 10,4	% 15,0
	Ordu	% 60,0	% 60,0
	TBMM	% 14,3	% 7,5
	Başbakanlık	% 5,4	% 8,3
	Medya	% 0,2	% 0
	Sağlık kuruluşları	% 2,3	% 7,5
	Cumhurbaşkanlığı	% 25,3	% 30,0
	Adli kurumlar	% 8,7	% 15,0
	Siyasi partiler	% 1,2	% 2,5
	Üniv. ve eğitim kurumları	% 13,1	% 15,8
	Yerel yönetimler	% 0,6	% 1,7
Hiçbiri	% 23,4	% 20,8	
Diğer	% 5,6	% 0,8	
Türkiye geleceğin dünyasında kimin yanında yer almalıdır?	Uzakdoğu ülkeleri	% 12,2	% 18,3
	Orta Asya	% 37,3	% 40,0
	Amerika	% 7,5	% 6,7
	Avrupa	% 52,9	% 38,3
	Rusya	% 7,9	% 7,5
	Ortadoğu	% 14,1	% 11,7
	Hiçbiri	% 14,1	% 24,2
Avrupa Birliği' ne destekleme	Kesinlikle Destekliyorum	% 8,5	% 10,0
	Destekliyorum	% 19,9	% 20,0
	Kararsızım	% 25,3	% 35,0
	Desteklemiyorum	% 33,2	% 26,7
	Kesinlikle Desteklemiyorum	% 13,1	% 8,3
Avrupa birliğini tanımlama	Ekonomik birlik	% 44,0	% 29,2
	Askeri birlik	% 5,2	% 4,2
	Siyasi birlik	% 23,2	% 24,2
	Hıristiyan birlik	% 23,2	% 24,2
	Avrupalılık	% 18,9	% 18,3
	Ekonomik ve sosyal iyileşme	% 33,2	% 34,2
	Demokrasi ve hukukun üstünlüğü	% 22,0	% 14,2
	Kültürel çeşitlilik	% 34,9	% 39,2
	Egemenlik kaybı ve bağımlılık	% 24,5	% 37,5
	Yeni bir sömürü düzeni	% 26,1	% 31,7
	Barış ve güvenlik alarmı	% 9,1	% 6,7
Diğer	% 1,5	% 2,5	
Türkiye' nin Avrupa Birliğine giremeyişinin nedenleri	Ekonomik açıdan zayıf olması	% 57,9	% 47,5
	Din farklılığı olması	% 62,4	% 58,3
	İnsan hakları sorunu	% 28,0	% 27,5
	Kıbrıs sorununun çözülmemesi	% 17,0	% 28,3
	Nüfusun fazla olması	% 26,8	% 28,3
	İşsizlik oranının fazla olması	% 33,6	% 25,8
	TC nin Osmanlı Dev.' Nin devamı olarak görülüyor olması	% 32,6	% 46,7
Diğer	% 14,9	% 11,7	
Avrupa' nın Türkiye' ye bakışı açısını etkileyen faktörler	Din farklılığı	% 44,6	% 30,0
	Tarihsel rekabet	% 37,2	% 25,8
	Ekonomik güç farklılığı	% 42,9	% 13,3
	Kültür farklılığı	% 22,4	% 43,3
	Stratejik konum	% 29,3	% 0,8
	Diğer	% 2,9	% 34,2

C.13, S.3 İzmir'deki Üniversite Öğrencileri Üzerinde İstatistiksel Bir Araştırma

Avrupa Birliği' nin istediği koşulları yerine getirme sürecini tanımlama	Bedel ödemek İyileşmeyi hızlandırmak Ülkeyi kargaşaya sürüklemek Özbenliğimizi yitirmek Avrupa Birliği standartlarını yakalamak Küreselleşmek Diğer	% 31,7 % 19,5 % 26,4 % 27,4 % 37,1 % 25,9 % 9,3	% 34,2 % 17,5 % 30,0 % 42,5 % 28,3 % 24,2 % 8,3
Türkiye' nin Avrupa Birliği' ne katkıları	Genç ve dinamik nüfus Avrupa Birliği için genç bir pazar oluşu Kültürel zenginliği Avrupa Birliği' ne siyasi ve askeri katkısı İslam ve hrist. dünyalarının birleşmesi Diğer	% 70,5 % 57,5 % 45,4 % 37,5 % 33,6 % 7,9	% 67,5 % 73,3 % 46,7 % 35,8 % 34,2 % 6,7
Son 1 yılda meydana gelen en önemli olay (2005 için)	Güney Asya' daki deprem (Tsunami) Amerika' nın Irak' taki varlığı Enflasyonun tek haneli rakamlara düşmesi Avrupa Birliği sürecindeki ilerlemeler Tren kazaları Diğer	% 37,1 % 47,1 % 7,9 % 4,6 % 0,6 % 2,6	yok
Son 1 yılda meydana gelen en önemli olay (2006 için)	İsrail Lübnan savaşı Amerika' nın Irak' taki varlığını sürdürmesi İvme kazanan terör olayları Avrupa Birliği sürecindeki ilerlemeler Faizlerin düşmesi Kuş gribi ve kene vakası gibi sağlık olayları Sportif faaliyetler(Dünya Kupası, Formula 1st) Diğer	yok	% 50,0 % 18,3 % 25,0 % 1,7 % 0 % 0,8 % 0,8 % 3,3

KAYNAKÇA

1. KARASAR, Niyazi (1995), *Bilimsel Araştırma Yöntemi*, Ankara: 3A Ltd. Şti.
2. SOM, Ranjan K. (1995), *Practical Sampling Techniques* (Second Ed.) USA: CRC Press
3. SCHEAFFER, Richard L., MENDENHALL William, OTT R. Lyman (1996), *Elementary Survey Sampling*. (Fifth Ed.) USA: Duxbury Press.
4. İKİZ, Fikret ve diğerleri (1996), *İstatistiğe Giriş*. İzmir: Ege Üniv. Basımevi
5. ÖZDAMAR, Kazım (1999), *Paket Programlar ile İstatistiksel Veri Analizi*. (2.Baskı). İstanbul: Kaan Kitabevi.
6. RAO, Poduri S. R. S., MILLER, Cox W. (2000), *Sampling Methodologies: With Applications* USA: CRC Press.
7. SERPER Özer, AYTAÇ Mustafa (2000), *Örnekleme*. (2. Baskı) Bursa: Ezgi Kitabevi.
8. YAMANE, Taro (2001), *Temel Örnekleme Yöntemleri*. İstanbul: Literatür Yayıncılık.
9. KARASAR, Niyazi (2001), *Araştırmalarda Rapor Hazırlama*. (11.Basım). Ankara:Nobel Yayın Dağıtım
10. BAŞ, Türker (2003), *Anket*. (2.Baskı). Ankara: Seçkin Yayıncılık A.Ş.
11. WEB_1.(2004), Marmara Üniversitesi Avrupa Topluluğu Enstitüsü web sitesi. http://avrupa.marmara.edu.tr/anket_bulgular.html, 17/05/2005