

SMYRNA/İZMİR AGORASI KAZISI'NDAN OSMANLI DÖNEMİ TAŞ TÜTÜN LÜLELERİ

OTTOMAN PERIOD STONE TOBACCO PIPES FROM EXCAVATION OF SMYRNA/IZMIR AGORA

Makale Bilgisi | Article Info

Başvuru: 29 Ağustos 2021	Received: August 29, 2021
Hakem Değerlendirmesi: 08 Eylül 2021	Peer Review: September 08, 2021
Kabul: 14 Ekim 2021	Accepted: October 14, 2021

DOI : 10.22520/tubaar2021.29.003

Hasan UÇAR * - Akın ERSOY **

ÖZET

Arkeolojik kazılarda bulunmuş, geçmişin günlük yaşamına ışık tutan her obje cevaplanması gereken yeni sorular da ortaya çıkarabilmektedir. Smyrna Agorası kazılarında bulunmuş Osmanlı Dönemi'ne ait bir grup taş lüle malzeme, teknik ve form özellikleri açısından dikkat çekici ve nadir bulunan örneklerdendir. Büyük çoğunluğu yarı mamul olan bu örnekler üretim yeri, üretim biçimi, malzeme seçimi ve usta deneyimine ilişkin problemler ortaya çıkarmıştır. Mevcut buluntular paralelinde lüleler ayrıntılı olarak incelenerek bu problemlere dair çıkarımların yanısıra bu lülelerin Osmanlı lüleleri arasındaki yerinin saptanması amaçlanmıştır. Taş malzeme artıklarından hareketle, kazı alanındaki antik dönem taşlarından üretildiği anlaşılan lülelerin bazıları şekillendirme sırasında kırılmış, bazıları da malzeme çok sert olduğu için işlenememiştir. Taş lülelerin form seçiminde kil lülelerin örnek alındığı anlaşılmaktadır. Sert bünyeli lülelerde süsleme görülmezken kireçtaşından üretilmiş lülelerde basit kazımlar yer almaktadır. Yarı mamul ve tam tam şekillendirilmiş taş lülelerin kaç atölyede ve hangi zaman aralığında üretildiği kesin değildir. Kazı çalışmalarında kil lülelere nazaran çok az bulunan taş lülelerin Smyrna Agorası örnekleri, üretim yerinin bir şehir içinde kesin olarak tespit edildiği lülelerden olması bakımından Osmanlı lüleleri arasındaki özel bir yere sahiptir. Üretim tekniği, malzeme seçimi gibi özellikleri yansıtmaları açısından da nadir örneklerdendir.

Anahtar Kelimeler: Taş lüle, tütün, Osmanlı, çubuk..

* Doç.Dr. Ege Üniversitesi, Edebiyat Fakültesi, Sanat Tarihi Bölümü, İzmir-TÜRKİYE.
e-posta: hasan.ucar@ege.edu.tr ORCID: 0000-0002-7443-5715

** Doç.Dr. Katip Çelebi Üniversitesi, Sosyal ve Beşeri Bilimler Fakültesi, Türk-İslam Arkeolojisi Bölümü, İzmir-TÜRKİYE.
e-posta: akinersoy.deu@gmail.com ORCID: 0000-0001-9676-5865



ABSTRACT

Every object found in archaeological excavations that shed light on the daily life of the past can also raise new questions that need to be answered. A group of stone pipe materials from the Ottoman period found during the excavations of the Agora of Smyrna are notable and rare examples in terms of technical and form characteristics. These examples, the vast majority of which are semi-finished, have caused problems with the place of production, the way of production, the choice of materials and the experience of the master. In parallel with the existing finds, the stone pipes were examined in detail and it was aimed to determine the inferences about these problems as well as the place of these stone pipes among the Ottoman pipes. Based on the stone material residues, some of the stone pipes, which are understood to have been produced from ancient stones in the excavation area, were broken during shaping, and some could not be processed because the material was too hard. It is understood that clay pipes were taken as examples in the choice of form of stone pipes. While there is no ornamentation in hard-formed stone pipes, simple scrapes are found in pipes that made of limestone. It is not certain in how many workshops and in what time period semi-finished and fully formed stone pipes were produced. The Agora of Smyrna samples of stone pipes, which were found very little compared to clay pipes in the excavations, have a special place among the Ottoman pipes in that the place of production is one of the stone pipes where it was decisively identified in the city. It is also one of the rare examples in terms of reflecting the production technique and properties such as material selection.

Keywords: Stone pipe, tobacco, Ottoman, chibouk.



Fotoğraf 1: Smyrna Agorası. Genel Görünüm (Kazı Arşivi) / *Smyrna/İzmir Agora. Overview.*

GİRİŞ

Anadolu coğrafyasında gerçekleştirilen ve sayıları her geçen yıl artan arkeolojik kazılarda gün ışığına çıkarılmış farklı uygarlıklara ait buluntular, geçmişte günlük yaşamda kullanılan objeler hakkındaki bilgilerimizi daha da pekiştirmekte, bazı soruların cevaplarına yönelik çözüm önerebilmekte ya da cevaplanmayı bekleyen yeni sorular doğurabilmektedir. 2000 yılı aşkın bir süredir kesintisiz yaşamın olduğu İzmir/Smyrna Agorası bu kazı alanlarından biridir.

Bu yazının içeriğini oluşturan buluntuların¹ ait olduğu dönem, zengin bir kültür havzasının içerisinde. Günümüzde İzmir’de gerçekleştirilen kazı ve araştırmalar, bu havzanın kesintisiz binlerce yıllık bir geçmişi olduğunu ortaya koymaktadır. Aliağa Ege Gübre Neolitik Yerleşimi, Kemalpaşa Ulucak Höyük ve Bornova Yeşilova Höyük, Bayraklı Tepekule Höyük ile devam eden yerleşim geleneği Büyük İskender sonrası Kadifekale ve Kemeraltı bölgesi arasında yeni bir kent olarak sürdürülmüştür². Yeni kentin idari, siyasi ve ticari bir merkezi olan Smyrna Agorası antik kentin merkezinde, izgara kent planına uygun şekilde inşa edilmiştir.³

¹ Bu çalışma, 3-5 Ekim 2019 tarihlerinde Ankara’da düzenlenen 16. Uluslararası Türk Sanatları Kongresi’nde sözlü bildiri olarak sunulmuştur.

² Ersoy 2015: 1,2.

³ Ersoy 2009; Ersoy 2010; Ersoy & Yılmaz 2010; Ersoy & Alatepeli 2011; Ersoy 2015.

Hellenistik, Roma, Bizans ve Türk dönemlerinde yaşam alanı olan Smyrna Agorası ve çevresi (Fot.1,2), farklı kültür katmanlarının iç içe olduğu, dolayısıyla gerek mimari gerekse küçük buluntular açısından bu kesintisiz yaşama ait izlerin arkeoloji disipliniyle bizlere aktarıldığı bir bölgedir. Cumhuriyet’in ilk yıllarından itibaren Smyrna Agorası’nda başlayan arkeolojik çalışmalar, 2007 yılına kadar kesintilerle sürdürülmüş; bu tarihten itibaren de T.C. Kültür ve Turizm Bakanlığı adına kazı ve restorasyon çalışmaları aralıksız devam ettirilmektedir. Bölgenin Türkleşmesi ile birlikte Smyrna/İzmir Agorası’nın önemli bir bölümü Erken Osmanlı Dönemi’nden itibaren Müslüman mezarlığına dönüşmüştür. Kazı çalışmalarında ortaya çıkarılan buluntular bölgenin kronolojik değişimi hakkında bilgi vermektedir. Mezarlık alanının etrafında oluşan yaşam alanının gelişimi 17. yüzyıldan sonra hızlanmıştır⁴.

Binlerce yıl öncesine ait arkeolojik veriler, Türk Dönemi öncesinin inşai faaliyetleri, inanç sistemleri ve günlük yaşamı hakkında bilgi verirken, birkaç yüzyıl öncesine ait buluntular, bir ticaret ve liman kenti olan İzmir’in Osmanlı Dönemi günlük yaşamının görsel kanıtları olarak karşımıza çıkar. Bu kanıtlar arasında Anadolu’da ekimi ve kullanımı 17. yüzyıl başlarına kadar giden tütünün içiminde kullanılan, Osmanlı’da günlük yaşamın vazgeçilmez objesi olan lülelerin İzmir Agorası’nda taş örneklerine ulaşılmıştır (Lev.2-4).

⁴ Çakmak 2015: 44; Gök 2015a: 64.



Fotoğraf 2: Smyrna Agorası. Genel Görünüm (Kazı Arşivi) / Smyrna/İzmir Agora. Overview.

Tütünün Amerika kıtasındaki kullanımı çok eskiye gitmekle birlikte, Avrupa ve Asya kıtasındaki kullanımı, 1492 yılında Kolomb tarafından Amerika kıtasından Avrupa'ya taşınması ile başlamıştır. Avrupa'da başlangıçta tedavi amaçlı kullanılan bu bitkinin ekimi, içme amaçlı tüketiminin yaygınlaşmasıyla hızla artmıştır. Tütün, Avrupa ile sınırdaş olan ve sınırları sürekli değişen Osmanlı topraklarında Avrupa'ya getirilişinden yaklaşık 100 yıl sonra ekilmeye ve kullanılmaya başlanmıştır⁵.

Farsça'dan dilimize giren ve kelime anlamı olarak çeşmelere takılan küçük boru, *halka gibi dürülmüş şey* ve *kağıt külah*, gibi çeşitli anlamları olan lüle⁶, aynı zamanda *emzik* anlamı da taşımaktadır. Konumuzla ilgili olarak ise, "*pişmiş topraktan yapılmış; çubukla tütün içilirken fincan gibi ağız açık olup yan tarafında çubuğa bağlanacak bir ucu olan tütün içme kabı*" olarak tanımlanır⁷.

İçinde yaşadığımız coğrafyada 400 yılı aşkın süredir keyif amaçlı kullanılan tütünün içimi kendine has bir objenin oluşmasını sağlamıştır. Doğulu ve Batılı tip olarak adlandırılan bu objeler sigaranın yaygınlaşmasına kadar ayrıntılarında farklılıklar olmakla birlikte, genel formunu sürekli korumuştur. Batılı tip olarak adlandırılan Avrupa yapımı lülelerin duman yolu doğulu tipe göre daha uzun yapıldığı için, genellikle doğulu tipteki

çubuğa gereksinim kalmamıştır. Osmanlı coğrafyasında kullanılan Doğulu tip ise, lüleye takılan uzun bir ağaç çubuk ve çubuğa takılan ağızlık ile kullanılmıştır. Osmanlı lülelerinde dikkate değer bir özellik lülenin yapıldığı malzemedir. Kil, metal, ağaç ve taş malzemelerden üretilen bu objenin en tercih edileni kilden olanlarıdır⁸. Kazı buluntuları ve özel koleksiyonlarda yer alan örneklerin sayısı bunu ispatlar niteliktedir. Malzeme çeşitliliği lülelerin bezemelerinde bazı değişikliklere sebep olsa da, biçimlerinde kayda değer bir farklılık yaratmamıştır. Hatta farklı malzemelerden üretilmiş aynı biçimlerde lülelerin yer alması, o dönemki yaygın tipin farklı malzemelerde uygulanaşına örnek teşkil eder.

MALZEME ve TEKNİK

Osmanlı lüleciliğinde lülenin elde edildiği hammaddenin seçiminde, kolay ve hızlı işlenebilirliği oldukça etkili olmuştur. Lüleciler, hem lüleye artan talebi karşılamak hem de daha fazla maddi kazanç elde etmek için, ağaç ve taş malzemeyle kıyasla hızlı ve pratik bir yapım malzemesi olan kili tercih etmişlerdir. Bu makalenin içeriğini oluşturan taş lülelerin biçimsel etkileşimleri ve benzerliklerinden dolayı kil lülelerin üretim tekniğini kısaca açıklamak karşılaştırma açısından yararlı olacaktır.

Lüleci, yabancı maddelerden arındırarak çamur haline getirdiği ve genellikle kurşundan yapılmış iki parçalı

⁵ Yılmaz 2007: 3,4; Yılmaz 2012: 4,5.

⁶ Devellioğlu 2007: 554.

⁷ Bakla 2007: 156.

⁸ Robinson 1985: 157.

metal kalıpların içerisine iyi dinlendirilmiş kili koyarak lülenin her iki yarısını oluşturmuş ve bu yarım lüleleri birleştirdikten sonra fırınlamıştır. Bu yöntem döneminin imkânları paralelinde fabrikasyon üretim olarak da gösterilebilir. Hatta bazı metal kalıpların da bezemeli tasarlanması, ortaya çıkan lülenin de bezemeli olmasını sağlamıştır. Dolayısıyla, lüleci elindeki ürünü tekrar süslemekle vakit kaybetmemiştir. Bazı örneklerde kalıpla veremediği etkiyi, hamur deri sertliğindeyken metal uçlu ruletlerle ya da damgalarla lülenin neredeyse tüm yüzeyini bezemiş ve etkileyciliğini katbekat arttırmıştır. Lüleçiler sırlı lüle üretimini çok az yaptıkları için yüzeydeki sırsını lüleyi perdahlayarak oluşturmuşlardır⁹.

Taş ve ağaç gibi malzemelerden üretilen lülelerde oyma, kazıma ve tıraşlama gibi işlemlerin daha uzun sürmesi bu gruptaki lülelerin hızlı şekillenmesini engellemiştir; fakat, ağaç ve taş gibi malzemedeki dayanıklılığı ise kil örneklere göre daha fazla olmuştur. Osmanlı Dönemi'nde tütün tiryakisinin en büyük problemlerinden biri tütünün yanmasını sağlayan közün istenildiği zaman bulunamaması ve uzun çubuğun ucundaki lülenin çanağındaki yanmış tütünün yere vurularak dikkatsizce boşaltılması sırasında lülenin kırılmasıydı¹⁰. Bu tür problem yaşayanlar daha dayanıklı lüleleri kullanma arayışı içinde olmuşlardır. İzmir Agorası kazılarında bulunmuş binlerce lülenin tamamına yakını kırıktır. Bu lülelerin büyük kısmının kullanım sırasında zarar gördüğü söylenebilir ki birçoğunun ağız kenarının kırık olması bu görüşü desteklemektedir. Kil lülelerin kullanımına yönelik yapılan bu çıkarım ve bir grup taş lüle parçası bize sebep sonuç ilişkisini açıklamaktadır.

Kullanılmış ya da yarı mamul bazı taş lülelerde duman yolu ve hazneyi oluşturacak açıklığın oluşturulmuş yöntemine ilişkin çıkarımlar yapılabilmektedir. Oyulmaya başlanmış ama sonrasında malzemenin çok sert olması nedeniyle işlemin başlangıçta ya da yarıda bırakıldığı örneklerden hareketle, oyma işlemi ağaç oymada da kullanılan burğu adı verilen bir aletle gerçekleştirilmiş olmalıdır.

İzmir Agorası'nda bulunmuş yarı mamul ve kırık parçaların bazılarının analizleri de yapılmıştır. Petrografik tanımlamalarına göre (Lev.1) yumuşak dokulu taşlar rekristalize spar kalsitli, bol mikritik kalsit içeren killi kireçtaşıdır. Sert dokulu taşlar ise steatit (soapstone), opak mineraller, iri kalsit ve amfibol içermektedir. Bu malzemelerin yapısal özellikleri hammaddenin nereden temin edildiği sorusunu akla getirmektedir. İzmir Agorası içindeki Hellenistik ve Roma Dönemi'ne ait yapılarda benzer içerikli taş malzemeler kullanılmıştır. Bu çerçevede, taş lüle ustası yaşamış olduğu bu alan içindeki

ya da çevresindeki Antik Dönem malzemelerinden parçalar keserek hammadde teminini hemen orada çözümlenmiş gibi gözükmektedir.

BIÇIM

Osmanlı coğrafyasında, sigaranın yaygın olarak kullanımına kadar 300 yılı aşkın süredir tütün içme objesi olan lülenin biçimsel özellikleri, hammaddesi ne olursa olsun bazı özel örnekler haricinde oldukça benzerdir. Bu da atölyelerdeki prototip lülelerin malzemesinin türü hakkında çıkarımda bulunmamızı engellemektedir. Buluntu yoğunlukları dikkate alındığında ortak biçimin kil lüleler vasıtasıyla farklı bölgelerdeki atölyelere dağıtıldığı söylenebilir. Ayrıntılarda farklılık olsa da, lüle tipleri (özel tipler hariç) malzemesi ne olursa olsun benzerlik taşır. En bol bulunan kil lülelerin biçimsel özellikleri dikkate alınarak koleksiyonlardaki ya da kazılarda da bulunmuş lüleler kapsamında bazı tipoloji çalışmaları oluşturulmaya çalışılmıştır. Bu tipolojilere göz atmak biçim açısından benzerlik gösteren İzmir Agorası taş lülelerinin çeşitlilik içerisindeki yerini ortaya koyacaktır. R. Robinson, Atina Agora kazısı lülelerini tasniflerken öncelikli olarak geniş coğrafi sınırlar içerisinde duman yolu, hazne ve lüleye içim sırasında takılan çubuk bileşenini dikkate alarak, kaolinden üretilmiş uzun duman yolu olanları *Batılı Tip*; Osmanlı coğrafyasına özgü olan kısa duman yoluna uzun ahşap çubukların takılarak tütün içiminin yapıldığı lülelere de *Doğulu Tip* olarak adlandırmıştır¹¹. Doğulu tip olarak adlandırdığı Osmanlı coğrafyasında sıklıkla kullanılan lüleleri de biçimlerine göre *disk kaideliler*, *yuvarlak çanaklılar* ve *zambak biçimli* lüleler olarak 3 genel gruba ayırmıştır¹². Saraçhane kazılarında bulunan lüleler, J. Hayes tarafından *iyi kaliteli gri renkli erken tipler*, *erken kırmızı killi lüleler*, *kırmızı astarlı lüleler*, *geç tipler*, *geç Bulgaristan tipleri* ve *diğer lüle çanakları* şeklinde ana tiplere ayrılmış, bu tipler içerisindeki lüleler çanak, ağız ve duman yolu biçimlerine göre de 27 farklı alt grup içerisinde değerlendirilmiştir¹³.

Osmanlı lüleçiliği üzerine çalışmalar yapmış E. Bakla, lüleleri biçimsel özellikleri yanında yüzey işçiliği ve gösterişine göre de tasniflemiştir. Bu noktada İstanbul'da genel tanımla Tophane lüleleri benzeri kaliteli işçilik ve süslemeleri olan lüleleri üretildiği semte göre, diğer gösterişsiz ve fazla özenilmeden yapılmış, döneminde daha ucuz olduğu düşünülen lüleleri de *halk tipi lüleler* olarak gruplandırmıştır. Halk tipi lüleler de yüzey renklerine göre *beyaz renkli*, *kırmızı renkli*, *siyah renkli*, *devetüyü renkli*, *beyaz üstüne kırmızı astarlı*

⁹ Robinson 1985:157; Bakla 1993: 62.

¹⁰ Bakla 2007: 182.

¹¹ Robinson 1985: 154.

¹² Robinson 1985: 185.

¹³ Hayes 1992: 392-394.

ve *sırlı lüleler* olmak üzere altı çeşittir¹⁴. Yine aynı araştırmacı lüle tütün çanağının biçimine göre de *konik, lale, yarım küre, üzerinde silindir olan yarım küre, krater ağızlı, çiçek biçimli dipli krater ağızlı, sekizgen silindir biçimli, basık küre biçimli çanak* şeklinde tiplere ayırmıştır¹⁵. G. Ayhan da, farklı örneklerle R. Robinson ve E. Bakla'nın tiplerine *torba biçimli çanaklı, süzgeçli ve dikdörtgen hazneli* lüleleri ekleyerek tipoloji çeşitliliğini arttırmıştır¹⁶. Tire Kutu Han Kazısı'nda bulunmuş kil lüleler de H. Uçar tarafından *dirsekli lüleler ve dirseksiz lüleler* ana başlığı altında yukarıdaki tipler dikkate alınarak değerlendirilmiştir¹⁷.

Smyrna/İzmir Agorası kazılarında bulunmuş tam ve yarı mamul taş lülelerin biçimsel özelliklerine bakacak olursak, bunların *dirsekli ve dirseksiz* tip olarak sınıflandırılan iki temel gruptan örnekler içerdiğini görebiliriz. Günümüze kısmen sağlam ulaşabilmiş dirsekli lüleler iki farklı alt tiptedir. Bunlardan ilki *çokgen çanaklı ve çokgen duman yollu lülelerdir* (Kat.No:2,6,10,13). Bu gruptaki lülelerden bazıları (Kat.No:2,10) biçim olarak sırlı kil lülelerle oldukça benzerdir. Bu tipte sırlı lüleler taş lülelerin de bulunduğu Smyrna¹⁸ ve Alaşehir Kurşunlu Han Kazısı'nda¹⁹ bol miktarda bulunmuştur. Bu örneklerden hareketle taş objeyi biçimlendiren lüleci model seçiminde, aynı kazı alanında bulunmuş sırlı ve sırsız kil lülelerden etkilenmiş olmalıdır. Bu tip lülelerin duman yolları dirsekli tipteki diğer lülelere göre açılı değil, düz bağlanmıştır. Taş lülenin yüzey sayısını, lülenin yapıldığı malzemenin dokusu etkilemiştir. Yüzey, kireçtaşından üretilen lülelerde, gerek duman yolunda gerekse çanakta fazla iken, sert dokulu örnekler genellikle dört yüzlüdür. İkinci tipte yer alan *silindirik çanak ve duman yollu* lülelerin (Kat No.14) prototipinin yine İzmir Agorası kazılarında sıkça bulunan küçük boyutlu kil lüleler olduğu söylenebilir. Buluntular dikkate alındığında bu tip daha çok sert dokulu taşlardan üretilmiştir. Dirseksiz taş lüle grubundan ise sadece bir örnek ele geçmiştir ve bu örnek Osmanlı lüleleri içinde çok özel bir yere sahiptir. Kireçtaşından üretilen bu lüle *gemi biçimlidir* (Kat.No.1). Osmanlı lüleleri arasında sık olmamakla birlikte klasik ana tip olan dirsekli lülelerden farklı biçimlerde lüleler de yapılmıştır. Bunlardan biri kuş biçimli lülelerdir. İzmir Agorası kazılarında bulunmuş taş lüle de tıpkı kuş biçimli lüleler²⁰ gibi klasik lüle tipi çeşitliliğine farklılık kazandırmıştır. Diğer Osmanlı lülelerinden biçimiyle farklılık gösteren gemi biçimli lülenin biçimsel özelliği bu lüleye ait başka bir özelliği ortaya koyar. Osmanlı lüleliliğinde mesleğe

göre lülenin biçimlendirildiği örnekler mevcuttur. Gemi biçimli lülenin de muhtemelen denizcilikle uğraşan biri için tasarlandığı söylenebilir.

BEZEME

Bezeme açısından Smyrna/İzmir Agorası kazılarında bulunmuş taş lüleler oldukça sadedir. Bazı örneklerin kabaca form verilmesinden sonra hazne ve duman yolu açıklığı oyulmaya çalışılmıştır. Lülenin bu işlem sırasında zarar görmesi nedeniyle biçimlendirmeden tamamen vazgeçilmiştir. Bu da muhtemelen tam biçimlendirmeden sonra yüzeyde yapılabilecek bezemelerin oluşumunu engellemiştir. Bezemenin, lüle yapılmak istenen malzemenin yapısıyla doğrudan ilişkisi vardır. Mermer gibi sert dokulu parçalarda bezeme yer almazken, kireçtaşı parçalarında kısmen bezemeye yer verilmiştir. Bu süslemeler de kazıma tekniğiyle oluşturulmuştur. Bazı duman yolu parçalarında basit dairesel bilezikler görülmektedir. Bu uygulamanın da kil lülelerdeki yivlerle paralellik gösterdiği anlaşılmaktadır (Kat.No.3,9). Kat. No.12'deki çokgen çanak parçasının dış yüzündeki yivler de kil lülelerdeki bezemeleri çağrıştırmaktadır. Kalıpla üretilmiş dirsekli ve çokgen çanaklı lülelerin çanak köşelerini belirginleştirmek için yivli ruletle yapılmış bezemeler, bu örnekte kazıma tekniği ile oluşturulmuştur. Süsleme açısından en dikkat çekici örnek gemi biçimli lülenin yüzeyinde görülür (Kat.No.1). Lülenin geniş yüzlerinden birinde kazıma tekniğiyle oluşturulmuş gemi grafitisi yer alır. Bu anlatım ile lülenin formunu da oluşturan gemi adeta pekiştirilmiştir. Diğer yan yüzde ise yine kazıma tekniği ile kimliği tam anlaşılamayan bezemeler bulunur. Daha önce de değinildiği gibi süsleme ve lülenin biçimi kullanıcının statüsünü yansıtır niteliktedir.

Lüle üzerindeki grafitiyi ilginç kılan başka bir özellik, aynı kazı alanında yer alan Roma Dönemi'ne ait bazilikanın duvarlarındaki kazıma ve boyalı gemi tasvirlerinin²¹ farklı bir yorumla 18.-19. yüzyıla tarihlendirilebilecek bir parçada da karşımıza çıkmasıdır. Elbette, İzmir Agorası'nda bu lüleyi yapan ustanın duvarlara kazınmış Roma Dönemi gemi tasvirlerini görmüş olabileceğini kesin olarak ifade edemeyiz. Fakat kurulduğu dönemden itibaren bir liman kenti olan İzmir'in bu özelliğinin farklı kültürlerde, içinde yaşadığı insanlar tarafından, kesintisiz olarak mimariden küçük eserlere kadar gemi betimlemeleriyle yansıtıldığını söyleyebiliriz. Osmanlı'da seramiklerde boyamalı olarak²², sıva yüzeylerinde ise kazımayla ya da boyamayla işlenmiş gemi betimlemelerinin²³ küçük taş bir malzemede

¹⁴ Bakla 2007: 130.

¹⁵ Bakla 1993: 52-53.

¹⁶ Ayhan, 2010: 1,2.

¹⁷ Uçar 2019a: 124,125.

¹⁸ Uçar 2019b: 373,fig3/h.

¹⁹ Daş 2010: Fot.9.

²⁰ Ayhan 2016: 4-6.

²¹ Bagnal, Casagrande-Kim, Ersoy, Tanrıver & Yolaçan 2016: 96, 391.

²² Bu seramiklerle ilgili ayrıntılı bilgi için bkz. Öney 2009.

²³ Örneklerden birkaçı için bkz. Bilici 2008: 18; Altner 2016:

yer alması bu malzemeye aynı zamanda gemi biçimi verilmesi bu lüle örneğini Osmanlı lüleleri arasında çok özel kılmaktadır.

DEĞERLENDİRME ve SONUÇ

Taş, ağaç, metal vb. malzemelerden üretilen lüleler arasında yer alan, Osmanlı'nın günlük yaşamda en sık kullandığı objelerden olan kil lüleler Smyrna/İzmir Agorası ve çevresinde olduğu gibi²⁴ birçok kazı alanında ortaya çıkarılmış objelerdendir. Yapımı daha kolay olan kil lüleler imparatorluğun birçok noktasında kullanılmıştır²⁵. İzmir'de tütün, lüle kullanımı ve satışına ilişkin anlatımlardan tütün kullanımının çok yaygın olduğu dikkati çekmektedir. Tütün ve lüle sadece Türkler tarafından değil, Levantenler ve Azınlıklar tarafından da keyif amacıyla sıkça kullanılıyordu.²⁶ Bu lüleler nerede üretiliyordu? Bu sorunun cevabını kesin olarak vermek olanaksız olsa da İzmir'de kullanılan bütün lülelerin kent dışından getirildiği de söylenemez. Arkeolojik verilerden hareketle İzmir Agorası'nda Osmanlı Dönemi'nde seramik üretimine ilişkin izler yok değildir. Kil lülelerin oldukça fazla bulunduğu Mozaikli Yapı'da bulunmuş metal ruletler oldukça dikkat çekicidir. Bu ruletler hem seramiklerin çoğunlukla da lülelerin bezenmesinde kullanılan metal aletlerdendir²⁷. Bu buluntular da Smyrna'da kil lüle üretiminin olduğuna dair kanıtlardan biri olarak gösterilebilir.

Buluntular dikkate alındığında, günümüze ulaşabilen taştan imal edilmiş lüle buluntularının sayısı oldukça sınırlıdır. Taş malzemeden yapılmış lülelere, Edirne Yeni Saray Kazısı'nda bulunmuş baykuş motifli lüle²⁸, Komana Kazısı'nda bulunmuş silindirik çanaklı lüle²⁹, lale çanaklı Köstendil örneği³⁰, E. Bakla koleksiyonundaki çokgen çanaklı lüle³¹ ve Yunanistan Korint ve Agora kazılarında bulunmuş farklı tiplerdeki lüleler örnek gösterilebilir³². Bu lüleler biçimsel olarak değerlendirildiğinde kil lülelerle benzerlik taşıdıkları ortaya çıkar.

Bu yazının girişinde de belirtildiği gibi arkeolojik kazılarda bulunmuş, geçmişin günlük yaşamına ışık

tutan her obje cevaplanması gereken yeni sorular da ortaya çıkarabilmektedir. Taş lülelerle ilgili olarak da; tam işlenmemiş lülelerin fazlalığı bu ürünlerin sadece bir deneme aşamasının ürünleri mi olduğu, taş lüle üreten lüleci ya da atölye sayısı, lüle taşı gibi işlenmesi kolay bir malzeme varken neden daha sert malzemelerin tercih edildiği gibi sorular akla gelebilir. Bu sorularla ilgili kesin cevaplar veremesek de lülelerin malzeme ve biçimsel özellikleri yorum yapmamıza imkân tanımaktadır. Atölye, usta ve olması muhtemel çırak sayısı hakkında hiç veri olmasa da, kil lüleler ve taş lüleler sayısal olarak oranlandığında kil lüle sayısının bir hayli fazla olduğu görülmektedir. Bu da taş lüle yapan usta sayısının fazla olmadığını hatta üretimin fazla sürmemiş olabileceğini düşündürmektedir. İşlenmiş ya da yarı işlenmiş sağlam lülelerin ve parçaların buldukları konum değerlendirildiğinde, aynı kazı alanında Faustina Hamamı, Bouleuterion ve Mozaikli Yapı gibi farklı fakat birbirlerine yakın sektörlerde de bulunmuşlardır. Lüle yapılmak için tasarlandığı düşünülen yarı mamul mermer bir parça da Altınpark mevkiinde ele geçirilmiştir. Bu parça da bir şekilde o bölgeye taşınmış olmalıdır. İzmir Agorası, tam da lüle kullanımının Osmanlı'da başladığı dönemlerde yerleşim alanına dönüşmüş ve bu alanda 20. yüzyıl sonlarına kadar yapılaşma devam etmiştir. Bu da farklı yüzyıllara ve dönemlere ait kültür evrelerinin karışmasına, dolayısıyla küçük buluntuların da dağılmasına sebep olmuştur. Bu karışıklık, lüle üretiminin yapıldığı mekânın/ mekânların yerinin tespitini şu aşamada engellese de, bu bölgede bol sayıda Kütahya fincanı ve kil lüle bulunması bir kahvehanenin olabileceği fikrini ortaya çıkarmıştır³³. Bu düşünce de, kahvehanede en sık kullanılan objelerden olan kil ve taş lülelerin neden bu bölgede daha fazla çıktığı sorusuna cevap vermektedir. Muhtemelen kahvehaneye gelen tütün ve kahve tiryakilerine yakın noktada üretim yapılmıştı.

Osmanlı'da lüle üretiminde kullanılan ve değerli bir taş olan lüle taşı yerine lülecinin kireç taşı ve daha sert taşları kullanması ise farklı şekillerde yorumlanabilir. Lülecinin, lüle taşı hakkında bilgisi olmadığı, işlemek için lüle taşı temin edemediği düşüncesi akla gelse de, Eskişehir taşı olarak da adlandırılan lüle taşıdan pipo ve lüle yapımından önce İzmir Agorası'nda bulunan lülelerin yapılmış olabileceğidir. Muhtemelen yine aynı kazı alanında ilgili objelerle ilişkili çıkabilecek yeni buluntular, bu varsayımları çürütecek ya da daha da sağlamlaştıracaktır. Şu aşamada 18.-19.yüzyıla tarihlendirdiğimiz bu lülelerin imalatına ilişkin kesin olarak söyleyebileceğimiz, üretimde kullanılan hammaddenin etraftaki antik dönem malzemelerinden temin edildiği ve Smyrna Agorası'nda taş lüle üretiminin yapıldığıdır.

20-23; A. Uçar & H.Uçar 2019: 485.

²⁴ Ayhan 2011; Uçar 2019b.

²⁵ Farklı bölgelerdeki kazı çalışmalarında bulunan kil lülelerden bazıları için bkz. Bitlis Kalesi Buluntuları, Şeni Karasu 2019: 189-206; Şen, Karasu 2020: 413-440; Demirköy Fatih Dökümhanesi, Uysal 2007:545-558; Harput İç kale, Aytaç 2019: 567-608; Antalya Kale-içi, Yener 2005: 94-113.

²⁶ Beyru 2011.

²⁷ Akar Tanrıver 2016: 68-69.

²⁸ Cengiz 2011: 51, Kat.No.3; Ayhan 2016; 5, Res.2; Şek.1.

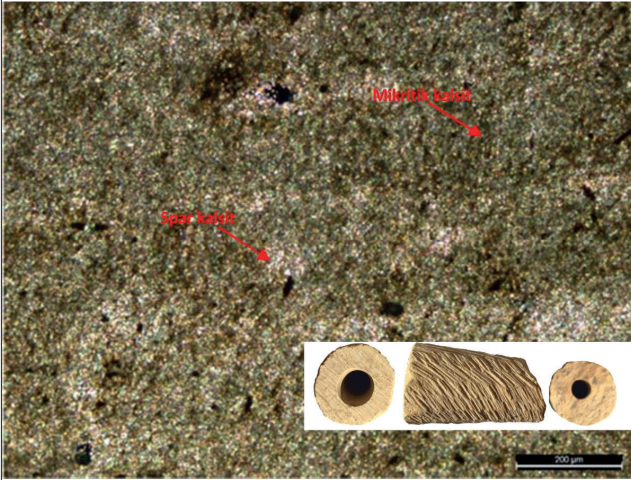
²⁹ Ayhan 2019: cat.No.74.

³⁰ Stoyanova, Vitov and Marinova 2008: 142, Fig.1.

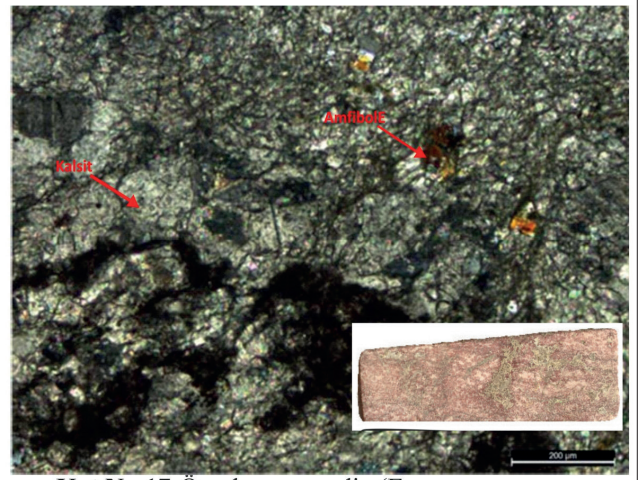
³¹ Bakla 2007:17.

³² Robinson 1985: 192,193, 201.

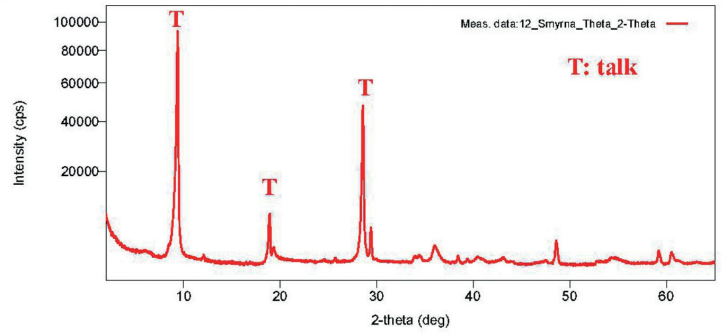
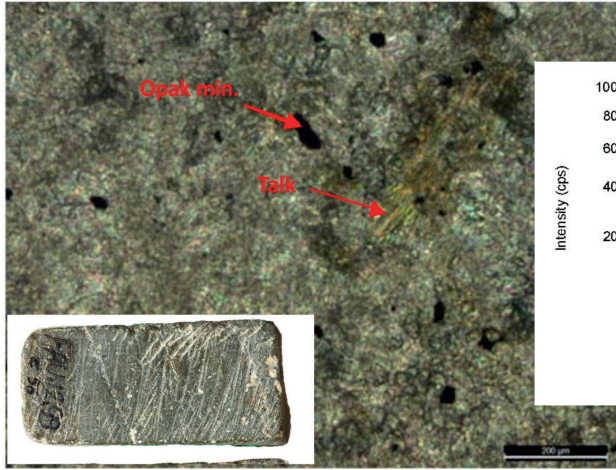
³³ Ayhan 2011: 20-21; Gök 2015b: 16.



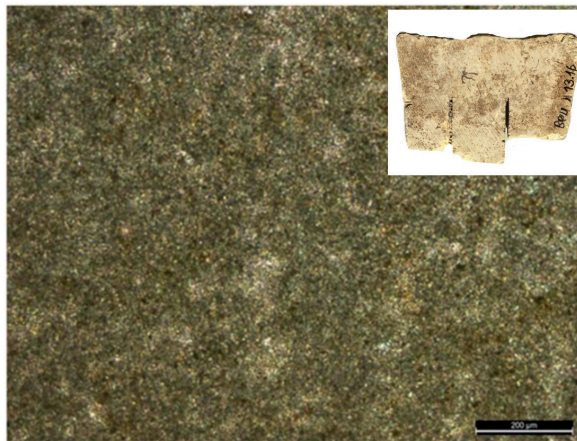
Kat.No.15-Örnek rekristalize spar kalsitli, bol mikritik kalsit içeren killi kireçtaşıdır



Kat.No.17-Örnek mermerdir (Ege bordro). İri kalsit, amfibol ve opak mineral içermektedir.



Kat.No.19-Örnek talk'tır.-steatit (soapstone), opak mineraller de içermektedir. Petrografik tanımlaması zor olduğu için XRD çekimleri yapılmış ve örneğin talk olduğu saptanmıştır.



Kat.No.20-Örnek killi kireçtaşıdır

SMYRNA/İZMİR AGORASI KAZISI'NDAN OSMANLI DÖNEMİ TAŞ TÜTÜN LÜLELERİ



Levha 2: Taş lüleler (Kat.1-10), (Kazı Arşivi) / Stone pipes (Cat.1-10).



Levha 3: Taş lüleler (Kat.11-20), (Kazı Arşivi)/ Stone pipes (Cat.11-20).



Levha 4: Taş lüleler (Kazı Arşivi) / Stone pipes.

KATALOG

Kat. No:1. Buluntu Yeri: Agora- Bouleuterion- I1-30 Plankaresi. Seviye: 12.90 m. Ölçüler: Uzunluk: 9.9 cm., Genişlik: 3.4 cm., Yükseklik: 5.5 cm. Tanım: Kireçtaşından yapılmış gemi biçimli lüle. Üç basamaklı profile sahip, parçanın orta kısmında tütün yanma yeri, sol tarafında duman yolu bulunmaktadı. Gemi biçiminde şekillendirilmiş lüle üzerinde, yine gemi figürünün kazınarak işlendiği görülmektedir. Sağ kenarında iki derin oluk bulunmaktadır.

Kat. No: 2. Buluntu Yeri: Agora- Bouleuterion- H1-27 Plankaresi. Seviye: 15.38-14.45 m. Ölçüler: Uzunluk: 6.2 cm., Genişlik: 2.3 cm., Yükseklik: 3.7 cm. Tanım: Sekizgen formlu çanak ve boru kısmına sahip lüle. Altı düz olarak yapılmış olan lüenin çanak ve duman yolunda kırıklar vardır. Yumuşak dokulu ve açık sarı renkte killi kireçtaşından oyulmuş, çanağında yanma izleri bulunmaktadır.

Kat. No: 3. Buluntu Yeri: Agora-Bouleuterion Caddesi- G1-H1/28 Plankaresi. Seviye: 13.51- 12.97 m. Ölçüler: Uzunluk: 3.7 cm., Yükseklik: 1.7 cm. Tanım: Altıgen formlu lüle duman yolu parçası. Gri ve yumuşak dokulu kireçtaşından yapılmış, üzerinde insize çizgiler yer almaktadır.

Kat. No: 4. Buluntu Yeri: Agora- Bouleuterion- I1-28 Plankaresi. Seviye: 14.41- 14.15 m. Ölçüler: Uzunluk: 6.8 cm., Genişlik: 1.8 cm., Yükseklik: 2 cm. Tanım: Altıgen formlu lüle duman yolu parçası. Kireçtaşından yontulmuş olan parça üzerinde çatlaklar yer almaktadır.

Kat. No: 5. Buluntu Yeri: Agora- Mozaikli Yapı- H1-26 Plankaresi. Seviye: 14.90- 14.45 m. Ölçüler: Uzunluk: 5.8 cm., Genişlik: 2.1 cm., Yükseklik: 2.1 cm. Tanım: Altıgen formlu lüle parçası. Kireçtaşından yapılmış parça üzerinde yatay ve dikey yönde insize çizgiler yer almaktadır.

Kat. No: 6. Seviye: 14.41- 14.15 m. Ölçüler: Uzunluk: 3.1 cm., Genişlik: 3.2 cm., Yükseklik: 3.2 cm. Tanım: Sekizgen formlu lüle. Yanma ve duman yolu deliği izleri görülmektedir. Kireçtaşından yapılmış olan parça tamamlanmamıştır.

Kat. No: 7. Buluntu Yeri: Agora-Bouleuterion - H1-28 Plankaresi. Seviye: 14.56-14.20 m. Ölçüler: Uzunluk: 3.2 cm., Genişlik: 3 cm., Yükseklik: 2.7 cm. Tanım: Kireçtaşından yapılmış altıgen formlu lüle parçası.

Kat. No: 8. Buluntu Yeri: Agora-Bouleuterion Caddesi-H1- 27 Plankaresi. Seviye: 15.18- 14.48 m. Ölçüler: Uzunluk: 1.7 cm., Genişlik: 2 cm. Tanım: Altıgen formlu lüle parçası.

Kat. No: 9. Buluntu Yeri: Agora- Faustina- J1-28 Plankaresi. Seviye: 14.37- 14.20 m. Ölçüler: Uzunluk:3.7 cm.,Genişlik: 2.1 cm., Yükseklik:2.1 cm. Tanım: Kireçtaşından yapılmış dörtgen formlu lüle parçası. Üzerinde insize olarak yapılmış iki bant (bilezik) dekoru bulunmaktadır. Parça pembemsi /kırmızımsı renk izleri taşımaktadır.

Kat. No: 10. Buluntu Yeri: Agora- Bouleuterion- H1-34 Plankaresi. Seviye: 12.94 m. Ölçüler: Uzunluk: 7.7cm., Genişlik: 2.2 cm., Yükseklik: 4.4 cm. Tanım: Kare formlu çanak ve duman yolu kısmına sahip lüle. Altı düz olarak yapılmış olan lüenin çanak ve duman yolu başı kırıktır. Koyu renkli ve sert dokulu bir taştan (talk - steatit (soapstone)? oyulmuş olan lüenin henüz tamamlanmadığı görülmektedir.

Kat. No: 11. Buluntu Yeri: Agora- Bouleuterion- J1-27 Plankaresi. Seviye: 16.32- 17.88 cm. Ölçüler: Uzunluk: 5.8 cm.,Genişlik: 3.4 cm., Kalınlık: 2.3 cm. Tanım: Kireçtaşından yapılmış köşeli ve yuvarlak formlu lüle parçası.

Kat. No: 12. Buluntu Yeri: Agora-Bouleuterion Caddesi-H1- G1/ 28 Plankaresi. Seviye: 13.45- 12.80 m. Ölçüler: Genişlik: 3.3 cm., Yükseklik: 3.6 cm. Tanım: Kireçtaşından yapılmış köşegen formlu ve gri renkli lüle çanak parçası. Üzerinde aynı aralıklarla tekrarlanan insize çift çizgi bulunmaktadır.

Kat. No: 13. Buluntu Yeri: Agora-Bouleuterion Caddesi-H1- 27 Plankaresi. Seviye: 15.18- 14.48 m. Ölçüler: Uzunluk: 4.3 cm., Genişlik: 2.5 cm., Yükseklik: 3.3 cm. Tanım: Kireçtaşından yapılmış gri renkte dörtgen biçimde kabaca yontulmuş, ancak tamamlanmamış lüle parçası.

Kat. No: 14. Buluntu Yeri: Agora- Mozaikli Yapı- J1-25 Plankaresi. Seviye: 16.00- 15.50 m. Ölçüler: Uzunluk: 3.5 cm., Genişlik: 2.8 cm., Yükseklik: 2.8 cm. Tanım: Parlak taştan yapılmış, yuvarlak kesitli, tamamlanmamış lüle parçası.

Kat. No: 15. Buluntu Yeri: Agora-Hamam- B1-37/38 Plankaresi. Seviye: 10.77- 10.55 m. Ölçüler: Uzunluk: 3.7 cm., Genişlik: 2.2 cm. Tanım: Yumuşak dokulu ve açık sarı renkte killi kireçtaşından yapılmış, yuvarlak kesitli lüle parçası. Dalgalı ve pütürlü yüzey parçanın henüz perdahlanmadığını göstermektedir.

Kat. No: 16. Buluntu Yeri: Agora-Faustina-K1-L1-M1/14-15 Plankaresi. Seviye: 13.62- 12.70 m. Ölçüler: Uzunluk: 3.3 cm., Çap: 2.8 cm. Tanım: Yuvarlak kesitli, gri renkli, sert dokulu bir taştan (talk - steatit (soapstone)? yapılmış lüle parçası.

Kat. No: 17. Buluntu Yeri: Basmane-Altınpark- A-13-Plankaresi. Seviye: 11.00-10.20 m. Ölçüler: Uzunluk: 6.2 cm., Genişlik: 2.3 cm., Yükseklik: 3.7 cm. Tanım: Dikdörtgen kesitli ve tamamlanmamış lüle parçası. Mermerden (Ege bordo) yapılmıştır.

Kat. No: 18. Buluntu Yeri: Agora- Hamam- C1-37/ 38 Plankaresi. Seviye: 10.10- 9.50 m. Ölçüler: Uzunluk: 5.8 cm., Genişlik: 4.9 cm., Yükseklik: 3.1 cm. Tanım: Kare biçiminde yontulmuş ve yarı işlenmiş lüle parçası.

Kat. No: 19. Buluntu Yeri: Agora- Faustina- II-14 Plankaresi. Seviye: 14.15-13.50 m. Ölçüler: Uzunluk: 4.6 cm., Genişlik: 2.1 cm., Kalınlık: 1.8 cm. Tanım: Olasılıkla lüle için kesilmiş ve yontulmuş, Kat. No. 10 ve 14 de bulunan örneklerle aynı taş özelliklerine sahip parça. Talk –steatit (soapstone) taşından yapılmıştır.

Kat. No: 20. Buluntu Yeri: Agora-Bouleuterion – II-28 Plankaresi. Seviye: 14.41- 14.15 m. Ölçüler: Uzunluk: 7.7 cm., Genişlik: 5.6 cm., Kalınlık: 3.5 cm. Tanım: İşleme artığı killi kireçtaşı parçası.

KAYNAKÇA

AKAR TANRIVER, D. 2016

“*Antik Smyrna Kazılarında Ele Geçen Metal Buluntular*”, **Hellenistik ve Roma Dönemi’nde Smyrna (İzmir) Kazı ve Araştırmalar**, Ege Yayınları, İstanbul, 63-74.

ALTIER, S. 2016.

“*Çanakkale ve Çevresindeki Bazı Türk Dönemi Yapılarında Görülen Denizcilikle İlgili Kazıma (Grafiti) Tasvirler*”, *Çanakkale Araştırmaları Yıllığı*, 21, 1-26

AYHAN, G. 2010

“*Hasankeyf Kazısı Lüle Buluntularının Değerlendirilmesi*”, **Sanat Tarihi Dergisi**, XIX/1, 1-22.

AYHAN, G. 2011.

“*Smyrna Antik Kenti Kazıları 2007-2008 Yılı Lüle Buluntuları*”, **Sanat Tarihi Dergisi**, XVIII/2, 1-22.

AYHAN, G. 2016.

“*Lülelerde Görülen Kuş Figürleri Üzerine Bir Araştırma*”, **Sanat Tarihi Dergisi**, 24/1, 1-21.

AYHAN, G. 2019.

“*An Evaluation on Tobacco Pipes Usage in the Tokat Region In the Light of Tobacco Pipe Findings of Komana Excavation*”, **Komana Small Finds**, Ege Yayınları, İstanbul, 347-383.

AYTAÇ, İ. 2019.

“*Harput İç Kale Kazılarında 2015-2016 Yıllarında Bulunan Tütün Lülelerinin Değerlendirilmesi*”. **Yaşar Erdemir’e Armağan: Sanat Tarihi Yazıları**, LiteraTürk Academia, Konya, 567-608.

BAGNALL, R.S/CASAGRANDE-KIM, R/ ERSOY, A/ TANRIVER, C./ YOLAÇAN, B. 2016

Graffiti from the Basilica in the Agora of Smyrna, New York University Press, New York.

BAKLA, E. 1993

Tophane Lüleçiliği, Dışbank, İstanbul.

BAKLA, E. 2007

Tophane Lüleçiliği Osmanlı’nın Tasarımdaki Yaratıcılığı ve Yaşam Keyfi, Antik A.Ş. Kültür Yayınları, İstanbul.

BEYRU, R. 2011

19.yüzyılda İzmir Kenti, Literatür Yayınları, İzmir.

BİLİCİ, K. 2008

Kalenin Gemileri: Alanya Kalesi’ndeki Gemi Grafitileri, Ege Yayınları, İstanbul.

CENGİZ, A. 2011.

Edirne Yeni Saray Kazılarında Ele Geçen Lüleler (Gazi Üniversitesi, Sosyal Bilimler Enstitüsü, Yayımlanmamış Yüksek Lisans Tezi), Ankara.

ÇAKMAK, Ş. 2015.

“*Smyrna Agorası’nda Ele Geçen İslami Sikkeler Hakkında Bir Değerlendirme (2007-2012)*”, **Smyrna/İzmir Kazı ve Araştırmaları I. Çalıştay Bildirileri**, Ege Yayınları, İstanbul, 43-47.

DAŞ, E. 2010.

“*Alaşehir Kurşunlu Han Kazı ve Temizlik Çalışmaları*”, **XIII. Ortaçağ ve Türk Dönemi Kazıları ve Sanat Tarihi Araştırmaları Sempozyumu Bildirileri 14-16 Ekim 2009**, Pamukkale Üniversitesi, Fen-Edebiyat Fakültesi, Sanat Tarihi Bölümü Yayınları, İstanbul, 197-212.

DEVELLIOĞLU, F. 2007.

Osmanlıca-Türkçe Ansiklopedik Lügat, Aydın Kitabevi, İstanbul.

ERSOY, A. 2009.

“*Smyrna’dan İzmir’e*”, **İzmir Kültür ve Turizm Dergisi I**, 32-45.

ERSOY, A/YILMAZ, Ç. 2010

“*Smyrna Agorası*”, **İzmir Kültür ve Turizm Dergisi**, 47-53.

ERSOY, A. 2010.

“*Ancient Smyrna: Archeology in Izmir and Stratigraphy in Ancient City Centre*”, **Urban Historical Stratum:From Smyrna to Izmir**, 132-137.

ERSOY, A/ALATEPELİ, S. 2011.

“*Smyrna Agorası Mozaikli Yapı Mozaikleri*”, **JMR**, 4, 17-26.

ERSOY, A. 2015.

“*Antik Smyrna/İzmir Kazı Araştırma ve Restorasyon Çalışmaları*”, **Smyrna/İzmir Kazı ve Araştırmaları I. Çalıştay Bildirileri**, Ege Yayınları, İstanbul, 1-14.

GÖK, S. 2015A.

“*İzmir’in Ticari Yaşamında Osmanlı ve Avrupa Seramiklerinin Yeri*”, **Smyrna/İzmir Kazı ve Araştırmaları I. Çalıştay Bildirileri**, Ege Yayınları, İstanbul, 61-78.

GÖK, S. 2015B.

Smyrna Agorası’nda Osmanlı İzleri Kütahya Seramikleri (20007-2014 Dönemi), İzmir Büyükşehir Belediyesi Yayınları, İzmir.

HAYES, J. W. 1992.

Excavations at Saraçhane in Istanbul Vol.2, Princeton University Press, Washington.

ÖNEY, G. 2009.

Akdenizle Kucaklaşan Osmanlı Seramikleri ve Günümüze Ulaşan Yansımaları, Akmed Yayınları, İstanbul.

ROBINSON, R. C. 1985.

"Tobacco Pipes of Corinth and of the Athenian Agora", **The Journal of the American School of Classical Studies at Athens**, 54, 149-203.

STOYANOVA, R/ VITOV, O/ MARINOVA, İ. 2008.

"Study of the Composition of A Stone Tobacco Pipe from the Archaeological Reserve "Putalia-Velbudzhd-Kyustendil", Bulgaria", **Geoarchaeology and Archaeomineralogy**, Sofia, 141-146.

ŞEN, K/ KARASU Y.E. (2019).

"2018 Yılı Bitlis Kale Kazısı Kaideli, Süzgeçli Çanaklı Lüle Buluntuları", **Atatürk Üniversitesi Türkiyat Araştırmaları Enstitüsü Dergisi**, 65, 189-206.

ŞEN, K/ KARASU Y.E. 2020.

"Bitlis Kalesi Osmanlı Dönemi Lülelerinin Değerlendirilmesi (2018 Yılı Kazı Sezonu)", **Art Sanat**, 14, 413-440.

UÇAR A./UÇAR H. 2019.

"Sıvaların Gizlediği Süslemeleriyle Korkuteli Çaybaşı Hamamı", **Atatürk Üniversitesi, Türkiyat Araştırmaları Dergisi**, 66, 479-496.

UÇAR, H. 2019A.

"Archaeological Proof of Enjoy at Tire Kutu Han: Clay Pipes", **Mediterranean Archaeology and Archaeometry** 19/2, 119-134.

UÇAR, H. 2019B.

"A Group of Ottoman Pipes Discovered in the Mosaic Hall at Smyrna Agora", **Smyrna/İzmir Kazı ve Araştırmaları III**, Ege Yayınları, İstanbul, 357-378.

UYSAL, A. O. 2007.

"Demirköy Fatih Dökümhanesi Kazısı Seramik Buluntuları", **Byzas 7, Çanak: Akdeniz Çevresindeki Arkeolojik Kazılarda Ele Geçen Antik ve Ortaçağ Seramiği ve Mimari Seramiği**, Ege Yayınları, İstanbul, 545-558.

YENER, A. 2005.

"Tütün Lüleleri ve Antalya-Kaleiçi'nde Bulunan Örnekler", **Arkeoloji ve Sanat**, 119, 94-113.

YILMAZ, F. 2007.

"Tütün Üzerine Düşünceler: Batıda ve Bizde", **Tütün Kitabı**, İstanbul, 4-15.

YILMAZ, F. 2012.

"Tütün", **TDV İslâm Ansiklopedisi**, 42, Türkiye Diyanet Vakfı, 3-4.

