

KURUÇAY HÖYÜĞÜ KAZILARI 1984 ÇALIŞMA RAPORU

Prof. Dr. REFİK DURU

Kuruçay Höyüğü kazılarının 7. dönem çalışmalarına 30 Temmuz/29 Eylül 1984 tarihleri arasında devam edildi. Kazı kurulu, başkanlığımızda, Araştırma Görevlisi Arkeolog Gülsün Umurtak, Mimar Süreyya Saruhan, Fotoğraf Uzmanı Yılmaz Kaini ile öğrencilerimiz Aylin Bayraktaroğlu, Yeşim Kesiciler, Ali Duran Öcal ve Vedii Örgügören'den oluşuyordu. Kültür ve Turizm Bakanlığı, Eski Eserler ve Müzeler Genel Müdürlüğü, Uzman olarak, Arkeolog Halil Özek'i görevlendirmişti. Kazının parasal ihtiyaçlarını bu yıl da, Eski Eserler ve Müzeler Genel Müdürlüğü karşıladı. İstanbul Üniversitesi Edebiyat Fakültesi Dekanlığı ile Türkiye Turing ve Otomobil Kurumu Başkanlığı da desteklerini sürdürdüler.

Burdur Valisi Sayın M. Nermi Alyanak, 58. Topçu Er Eğitim Tuğay Komutanı Tuğgeneral Sayın Muzaffer Kalaner, Burdur Müzesi Müdürü, meslektaşım Sayın Mehmet Türkmen ve müzesindeki görevli arkadaşları ile İl ve Belediye yetkilileri yakın ilgi ve yardımlarını ekibimizden esirgemediler. Burdur YSE Müdürlüğü iki kez bozulan höyük yolunu onarmak için grayder ve bir kez de laoder göndererek, kazı alanının kenarlarına biriken atık toprağı, eteklere yaydılar. Bu raporda¹ verilen küçük buluntuların desenleri Gülsün Umurtak, planlar Mimar Süreyya Saruhan tarafından çizildi. Fotoğrafların basım işleri "Fotografik Tanıtım Laboratuvarı" atelyesinde yapıldı. Kazının finansmanında, yürütülmesin-

¹ Kuruçay Höyüğü kazılarının bundan önceki yıllık raporları için bk. Duru Refik, *Kuruçay Höyüğü Kazıları. 1978-1979 Çalışma Raporu, Anadolu Araştırmaları, Ek Yayın 2*, İstanbul, 1980 (Duru, 1980 olarak kısaltılacaktır).

Duru Refik, "Kuruçay Höyüğü Kazıları. 1980 çalışma raporu", *An. Ar. VIII* (1982), s. 1-38 (Duru, 1982).

Duru Refik, "Kuruçay Höyüğü Kazıları. 1981 çalışma raporu", *An. Ar. XI* (1983), s. 13-50 (Duru, 1983).

Duru Refik, "Kuruçay Höyüğü Kazıları. 1982 çalışma raporu", *An. Ar. IX* (1983), s. 81-89 (Duru, 1983 a).

Duru Refik, "Kuruçay Höyüğü Kazıları. 1983 çalışma raporu", *Belleten XLIX* (1985), s. 595-606 (Duru, 1985).

de ve önünüzdeki raporun hazırlanmasında destek ve emekleri geçen kişi ve kurumların değerli yöneticilerine en içten teşekkürlerimi sunarım.

Çalışmalar sırasında sık sık, Müze Müdürü Mehmet Türkmen ve Asistan meslektaşlarımız ile değişik tarihlerde, Berlin ve Göttingen Üniversitelerinden Helke Dohmann, Peter Pfälzner, Christian Valle, Groningen Üniversitesinden Prof. Dr. Willem Johan Aerts ve eşi, Ankara'daki İngiliz Arkeoloji Enstitüsünden Alan Hall, İ.Ü. Edebiyat Fakültesinden Doç. Dr. Mehmet Özsait ve eşi, Freiburg Üniversitesi'nden Dr. Michael Kunst ve Xanthos kazı ekibinden Thomas Drew-bear konuklarımız oldular.

Kazılar ve tabakalaşma durumu

Bu kazı döneminde Kuruçay'ın Geç Kalkolitik Çağ (GKÇ) yapı katlarının araştırılmasına ağırlık verildi. Bu amaçla, I-G/6-9 plan kareleri de kazı alanına katıldı (Lev. I/1, 2). Bu yeni alanların kazılmasıyla GKÇ'nin en eski katına kadar olan üst katların tabakalaşması bir kez daha kontrol edilmiş oldu. Alınan sonuçlara göre, çok bozuk durumdaki İlk Tunç II yerleşmesi (İTÇ II), ilk kazı mevsiminde saptandığı gibi, iki yapı katı halindedir². Sadece keramik buluntulara dayanarak varlığını önerdiğimiz İTÇ I'e ait³, bu yıl da mimari bir kanıt bulamadık. H-I/5-6 karelerinde, bir bölümü son iki kazı mevsiminde araştırılan, İTÇ'nin büyük çöp çukurunun kazısı bitirildi. Bu kesimde bol sayıda tümlenebilen kap ele geçirildi⁴.

Höyüğün tepe kısmında, yaklaşık olarak 3 m. kalınlıkta birikim oluşturmuş GKÇ yerleşmelerinin, güney ve doğuya doğru olan gelişmeleri, bu yıl büyük ölçüde anlaşılır duruma geldi (Lev. XI; XIII/1). Dört mimarlık katı içerdiği saptanan, bu çok uzun süreli yerleşmenin, sınırlarına yaklaştığımızı sanıyoruz⁵. GKÇ'nin en eski yapı katı, aynı zamanda en sağlam durumda günümüze gelen 6 A'nın, G-H/7-8 karelerinde, biraz daha doğuya genişlenmesi halinde, tümüyle ortaya çıkacağı kanısındayız.

² Duru, 1980, s. 39 v.d.d.

³ a.e., s. 39, 41-44.

⁴ 1984 kazılarında bulunan İTÇ eserlerini bu raporda tanıtıyoruz. 'Kuruçay Kazı Sonuçları'nın yayını için yaptığımız plana göre, önce İTÇ yerleşmelerinin buluntuları yayına hazırlanacak ve mümkün olan en kısa süre içinde 1. Cilt olarak baskıya verilecektir. Birikmiş olan İTÇ mimarlık ve diğer buluntular bu bakımdan, parça parça kısa raporlarda tanıtılmamaktadır.

⁵ GKÇ'nin 4. 5. 6 ve 6 A Yapı Katları ile bunların ara evreleri *Kuruçay Kazı Sonuçları-Geç Kalkolitik Çağ* adlı ikinci ciltte toplu halde tanıtılacaktır.

I-J/5-6 plan karelerinde 1982-1983'teki araştırmalarda saptanan ve GKÇ'nin sonlarına ait olduğunu önerdiğimiz tabakalaşmada ⁶, fazla bir gelişme olmadı. Bu alandaki "Kutsal Yapı" (XVII. ev), tümüyle kazıldı ve etrafında, ona bağlı başka bir yapının bulunmadığı anlaşıldı (Lev. XI; XVI/1).

E-F/5-7 karelerinde, bir kısmı geçen yıllarda kazılmış, Erken Kalkolitik Çağ (EKÇ) duvarları, doğuya doğru izlendi. 7. Yapı Katının hemen 20 cm. altında, EKÇ'nin daha erken yapılarına rastlanıldı (Lev. III/1; IV/1). EKÇ yerleşmesinin 2 veya 3 bağımsız yapı katı içerdiğini sanıyoruz.

Son olarak, D-F/4-6 karelerinde, EKÇ temellerinin altına inildi ve höyüğümüzde, Neolitik Çağ yerleşmesinin varlığı kanıtlandı. Dar alanda çalışıldığından, tabakalaşma durumu eksiksiz şekilde öğrenilememiş ve bu nedenle, 7. Yapı Katından eski olan mimarlık tabakalarına, numara verilmemiştir. Kazı planımıza göre, önümüzdeki mevsimden başlayarak, EKÇ ve daha erken yerleşmelerin araştırılmasına ağırlık verilecek ve bu yerleşim tabakalarını da isimlendirmek, mümkün olacaktır.

Neolitik yerleşme

Höyüğün kuzeybatı kesiminde, yaklaşık olarak 6 m. derinlikte ve 7. Yapı Katının 1. evinin temel düzleminden 80 cm. aşağıda, taş temelli bir duvara rastlanıldı. Yaklaşık 1 m. kalınlıkta, tek taş sırası halindeki bu temel izlendiğinde, güneydoğu-kuzeybatı doğrultusunda 26 m. devam ettiği görüldü (Lev. II; III/2). Üst yapısı kerpiçten olduğu anlaşılan duvar, batı yamaçta, höyüğün eğimine uyarak -7.27 m.lere kadar düşmüş ve uç kısmı bozulmuştur (Lev. IV/2). Doğuda duvar, düzgün şekilde kesilmektedir (Lev. III/2). Planda izleneceği gibi, güneye doğru hafif dış-bükey kıvrım yapan bu uzun duvarın güney yüzünde, biri bozulmuş, diğeri sağlam olan, iki yuvarlak kulemsi çıkıntı vardır (Lev. II; III/2; IV/1, 2). Kulelerin ortalarında 1.10 m. lik bir geçit ve aynı aks üzerinde, ana duvarda ikinci bir geçit bulunmaktadır (Lev. II; IV/1). Kapı oldukları kesin olan bu aralıkların eşiklerinde bir sıra taş vardır. Kalın duvara kuzeyde 2.5 m. uzunlukta ince bir duvar birleşmektedir. Bu duvarın işlevi belirsizdir. Doğu uçtaki kazılarda, G/6 karesinde, kuzey-güney yönünde, kalın duvara dik olarak yaklaşan ve 2 m. lik bir aralık bırakarak kesilen ikinci bir duvarın bulunduğu görüldü. Kalın duvar ile aynı düzeyde olan bu duvarın, güneye gelişmesini ve fonksiyonunu saptayamadık.

⁶ Duru, 1983 a, s. 86 v.d.d., Lev. 3, 8, 9.

Tanımını yaptığımız kalın ve uzun duvar, ilk bakışta bir yerleşmeyi çeviren savunma duvarı, bir sur görünümündedir. Hafif kavisli oluşu ve yuvarlak kulelerinin güneye bakması nedeniyle, bu sur kuzeydeki yerleşim yerini korumak için yapılmış olmalıydı. Ancak her iki uçta, kuzeye dönüşü işaret eden duvar izlerine rastlanılmadı. Surun doğuda, herhangi bir yıkım olayına bağlı olmaksızın düz kesilmesi, ayrıca ilgi çekicidir. Duvarın burada bir kapı aralığı nedeniyle kesilmiş olması ihtimaline karşı, aynı doğrultuda 7 m. kadar ilerlenmiş, ancak bir duvara rastlanılmamıştır. Güneyden sura yaklaşan duvar ayrı bir sorundur. Bütün bunlara ek olarak, höyüğün bu kesiminde, kuzey eteğe çok yaklaşılmış olduğundan, savunma duvarının çevirmiş olması gereken yerleşme için, kuzeyde yeteri kadar geniş alan kalmamıştır. Bu durumda, ilk görünüm ne olursa olsun, yerleşmenin surun kuzeyinde mi, yoksa güneyinde mi olduğunu, kesinlikle söyleyebileceğ sağlam kanıtlardan yoksunuz.

EKÇ yapılarının altına inildiğinde, mimarlıktaki gelişmeler yanında keramik ve diğer buluntularda da değişiklikler görülmeğe başlamıştır. Keramikçilikteki en belirgin öge, EKÇ'den çok iyi bilinen boya bezemelilerin olmayışdır. Yeni keramik türü, kırmızı boya astarlı, ince kenarlı, iyi açkılanmış ve iyi pişirilmiştir. Farklılaşan biçimler arasında çoğunluk, yuvarlak veya basık karınlı, omuzdan sonra genişleyerek yükselen boyunlu çanak (Lev. V/1; VI/1) ve çömleklerdedir (Lev. V/2-4; VI/3, 4). Bazıları kulpsuz ve tutamaksız olmakla birlikte, küçük kulpumsu tutamaklar (Lev. V/4, 5; VI/3-5), ya da dikine delikli silindir tutamaklar (Lev. V/6), özgün uygulamalardır. Silindir tutamaklardan, bazen bir çömlek üzerine 6 tanesinin konulduğu görülmüştür (Lev. V/6). Çanak ve çömleklerde hafif belirtilmiş düz dipler geneldir (Lev. V/1, 2, 4, 5). Bu dip biçimi EKÇ'de tanınmamaktadır. Tüm olarak ele geçen silindir biçimli bardak ilgi çekicidir. Bardağın ağzı dışında ve dipte yuvarlak profilli silmeler vardır (Lev. V/7; VI/6). İri boy kaplar azdır. Keskin profilli bir ağız parçası (Lev. V/8), küresel gövdeli çömleğe ait olmalıdır.

Bezemeye çok az rastlanmıştır. Tümlenebilen bir çömleğin kirli bej renkli astarı üzerine, kahverengi boya ile ağızdan dibe inen kalın paralel bandlar yapılmıştır (Lev. V/5; VI/5).

Bu yapı katının keramiğini karşılaştırmak için, fazla uzağa gitme gereği yoktur. En yakın benzerleri Hacılar Geç Neolitik (GN) tabakalardan gelmektedir. Hacılar VI keramiği içinde bizim formlar pek yaygındır⁷.

⁷ James Mellaart, *Excavation at Hacilar*, 2, Edinburgh, 1970, Pl. LI, LII, LVIII, Fig. 50/26, 27; 53/8, 10, 11.

Dikine silindir tutamaklar, Hacılar IX. kattan başlayarak bütün Neolitik boyunca kullanılmışlardır⁸. Dipler için de aynı şeyi söyleyebiliriz⁹. Silindir biçimli bardaklara Hacılar VI'da küçük farklarla rastlanmıştır¹⁰. Kuruçay ile Hacılar arasındaki en sağlam paralelliklerden biri de, keskin profilli çömler arasında kurulabilir¹¹. Boyalı kapların eşlerinin de, Hacılar VI'da bulunduğunu eklemek isteriz¹².

Az sayıdaki küçük buluntular arasında yüksek kaliteli, pişmiş topraktan bir kadın figürini (Lev. VI/9; VIII/1), hayvan biçimli kap (Lev. V/11; VI/10) ve ucu düz ya da hayvan başı şeklinde biten saplarıyla, kaşık biçimli eşyalar (Lev. V/9, 10; VI/7, 8) sayılabilir. Bu pişmiş toprak eserlerin de Hacılar GN katlar buluntuları arasında, benzerlerine rastlanır. Ayakta duran kadın figürleri¹³, hayvan biçimli kaplar (Hacılar'da bunlardan biri domuz olarak tamamlanmak istenmiştir. Büyük bir ihtimalle Kuruçay'daki gibi boğa olmalıdır),¹⁴ Hacılar VI. Yapı Katında bulunmuşlardır. Pişmiş topraktan kaşıklar (?), Hacılar IX. kattan VI. kata kadar, uzun süre kullanılmışlardır¹⁵. Saplı kaşıkların EKÇ'de bulunduğu söylenen örnekleri, sanırız Hacılar GN katlardan karışmış olmalıdır¹⁶.

Neolitik katın özgün buluntuları arasında, dilgi çıkartılmış konik silek çekirdekler (Lev. V/14) ve kemik spatülalar da (Lev. V/12, 13; VI/11, 12) çok sayıdadır. Dilgi çekirdekler¹⁷ ve kemik spatülaların¹⁸ paralelleri Hacılar VI. katta çok bol bulunmuşlardı.

Neolitik yerleşmeyi çeviren surun temeli ile, EKÇ'nin en eski temelleri arasındaki yaklaşık 80 cm.lik moloz içinde, mimari hiçbir iz bulunmamıştır. Surun doğu ucunda, yeşilimsi, ham toprak görünümündeki bu birikim, oraya bir başka yerden taşınmış gibidir. Genel olarak bu ara tabakada fazla keramik buluntusu olmamakla birlikte, ele geçen keramiğin küçük bir kısmı GN keramiğe benzemekte ancak büyük çoğunluğunu GN ve EKÇ'den tanınmayan, değişik özelliklerde bir çanak çömlek türü oluşturmaktadır.

⁸ a.e., Pl. 46/2-4, 7, 8; 48/12, 19; 49/8; 53/1, 8, 10, 11.

⁹ a.e., Fig. 46/7-9; 47/31-36; 48/6, 7, 23; 50/20-31.

¹⁰ a.e., Fig. 55/6.

¹¹ a.e., Fig. 55/16, 17.

¹² a.e., Pl. LIX/1, 2; Fig. 59/3, 6, 12, 14.

¹³ a.e., Fig. 204-208.

¹⁴ a.e., Pl. LXI/2; Fig. 57/2.

¹⁵ a.e., Fig. 55/19-21; 247/1.

¹⁶ a.e., Fig. 70/8; 247/4.

¹⁷ a.e., Fig. 167/a-e.

¹⁸ a.e., Pl. CXX/c-h; Fig. 180; 182; 183.

Ayrıca bu kesimde bulunmuş üç mezar söz konusu birikimin Neolitiğe ait olmasını çok şüpheli kılmaktadır. Mezarlardan ikisi yuvarlak kuleler arasında ve sur ile aynı düzlemde açılmış çukurlara hoker pozisyonunda yatırılmış çocuklara aittirler (Lev. III/1; VII/1) ve çok bozuk durumdadırlar. Üçüncü gömü yine Inhumation'dur ve yuvarlak kulenin içindedir. Yetişkin olduğu anlaşılan bir ölünün göğsü üzerinde yassı bir taş bulunuyordu (Lev. VII/2). Bu üç mezarda herhangi bir eşya bulunmamış olmakla birlikte mezarların konumları, bunların Neolitik duvardan kesin olarak yeni ve büyük bir olasılıkla EKÇ yerleşmelerinden eski olduğunu göstermektedir.

Bu ara tabakanın keramik buluntularına gelince: Dört tanesi tüm gerisi parçalar halinde ele geçen bu yeni keramik, çoğunlukla açık veya koyu gri renkli, bitki katkılı bir hamurdan özensiz yapılmışlardır. Tüm haldeki kaplar ağızsız ve pişmemiş denebilecek kadar gevrek idiler. Kaplardan biri, küresel gövdeli ve içe dönük ağızlı kâse (Lev. VIII/2; IX/1), ikisi kulplu fincan (Lev. VIII/3, 4; IX/2, 3) ve biri de küçük, delik tutamaklı bardaktır (Lev. VIII/5; IX/4). Parça halindeki irice kaplara aittirler ve iyi pişirilmişlerdir. Bunlardan biri, yüksek boyunlu bir kabın ağız parçasıdır ve dudak dışı yatay biçimde açılmıştır (Lev. VIII/7). Bazı iri karınlı çömlerlerin ağızlarının hemen dışına, basit tutamak çıkıntıları eklenmiştir (Lev. VIII/8, 9). Bu grup keramik arasında, birkaç da boya bezekli parça vardır. Bunlardan biri düz dudaklı, basit, derince bir tabağa aittir (Lev. VIII/6; IX/5). Açık bej hamurlu, yüzeyinde bitki boşlukları çok belirgin, iyi açıklanmış ve iyi pişirilmiş olan bu tabağın dudak dışına kadar taşan, kalın bir ağız bandından, iç tarafta birbirini dikey kesen paralel kırmızı-kahverengi boya ile çizgi demetleri yapılmış ve tabak içinde kalın bir haç motifi elde edilmiştir.

Kısaca tanımlamaya çalıştığımız bu keramik türü, yapım, biçim ve kalite olarak Neolitik ve EKÇ keramiğinden farklı ve genel olarak daha ilkel görünümündedir. Bu grubu karşılaştırabilecek keramik malzemesini Burdur Bölgesi ve yakın çevresinden tanımıyoruz. Hacılar keramiğini incelerken James Mellaart, bir grup VI. Kat kabının değişik nitelikleri olduğuna dikkati çekerek, bir başka bölgeden geldiğini düşündüğü bu tiplerin, Çatal Höyük neolitik keramiği ile benzerliği olduğunu söylemektedir¹⁹. Yazarın sözünü ettiği malzeme arasında²⁰ 5 ve 12 numaralılar, bizim yukarıda tanıttığımız keramikle bazı bakımlardan benzerlikler göstermektedir.

¹⁹ J. Mellaart, *Excavations at Hacilar 1*, Edinburgh, 1970, s. 106.

²⁰ Mellaart, *Hacilar 2*, Fig. 55/5, 8, 9, 11, 12.

Hacılar VIII. kat keramiği içindeki küresel gövdeli iki tüm parça da, bizimkilerle ilişkili gibidir²¹. Kuruçay'ın boyalı tabağı Hacılar VI. katın "red cross bowl" tiplerinden farklı espride görünmekte ve Anadolu'daki bu geleneğin bir değişik örneğini oluşturmaktadır²².

Neolitik sonrası ile EKÇ arasına girmesi gereken bu buluntu grubunun sahiplerinin, mimarlık izlerine rastlayınca kadar, bu konuda kesin konuşmak ve spekülasyon yapmak istemiyoruz. Gelecekte, geniş alanların kazılmasıyla bu konuda belgeler herhalde çoğalacaktır. Ancak bu keramiklerin yeşilimsi toprak ile bir başka yerden, höyük üzerindeki veya yakın çevredeki bir başka yerleşim alanından buraya taşınmış olabileceğini de, küçük bir ihtimal olarak, akılda tutmak gerektiğini düşünüyoruz.

Erken Kalkolitik yerleşmeler

Höyüğü batısında, E-F/5-8 karelerinde, daha önceki yıllarda açılmağa başlanan EKÇ yerleşmelerinde²³ bu yıl fazla bir gelişme olmadı. Bu uygarlık basamağının en son yerleşim evresi olan 7. Yapı Katının, gözlemler sonunda bir değişim-onarım geçirdiği ve 3. evin onarım evresine ait olduğu anlaşıldı (Lev. X).

7. Katın tabanı altına inilince, çok ince (15-25 cm.) bir toprak tabakasından sonra, daha eski olan yapı katının temelleri çıkmaktadır (Sık taramalı duvarlar). Bunlardan 4. evin kısmen altında kalanı, yarısı yamaçtan uçmuş, ince dikdörtgen planlı bir yapıya aittir (Lev. X). Bu yapıda, 7. Kat evlerinde olduğu gibi, duvarların iç taraflarında kısa duvar çıkıntıları, payandalar bulunmamıştır. Bu yapı katı ile ilgili olabilecek bazı temel parçaları, biraz daha güneyde, 1981 yılında bulunmuştu. F/6-7 karelerinde, kuzey-güney doğrultuda gelişen duvarlar, kavisli olmasıyla ilgi çekicidir ve diğer duvarlardan bu bakımdan farklıdır. 7. kattan bir önceki mimarlık katına ait olması gereken bazı duvarlar da, 1. evin tabanı altındadır. Üstteki binanın büyük ölçüde bozduğu bu temeller 1 m. den biraz kalın olup, tek taş sırası halindedir. Birbirinden çok ince bir yıkıntı tabakası ile ayrılmış olan iki yapı katında, evlerin yönleri bakımından bir paralellik olmadığı gibi, payanda çıkıntıları da alttaki yapıda görülmemektedir.

²¹ *a.e.*, Fig. 48/14, 18.

²² *a.e.*, Fig. 59/8, 9; M. Korfmann, "Red Cross Bowl-Angeblicher Leittyp für Troja V", *Beitraege zur Altertumskunde Kleinasiens. Festschrift für Kurt Bittel*, 1, Mainz, 1983, s. 291 v.d.d.

²³ *Duru*, 1980, s. 17-22; *Duru*, 1982, s. 3-9; *Duru*, 1983, s. 15-18; *Duru*, 1985, s. 596.

Kazılan alanlarda bulunan keramik, özellikle boya bezemeliler, geçen kazı mevsimlerinden çok iyi tanıdığımız ve EKÇ'nin en geç evresi 7. Katın yaygın türü olan, kalın band boya bezemelilerinden ²⁴ farklıdır. Alt katta Hacılar II-V katlarının boya bezeklileri egemen olmuşlardır. Bu tip boyalıardan bir haylisini tımledik ve bunlardan bazılarının fotoğraflarını veriyoruz (Lev. IX/7, 8).

Höyüğün kuzeybatı köşesinde ve 6 A Yapı Katının tabanı altında, çok değişik nitelikte bir boyalı çömleğin boyun parçasını bulduk (Lev. XVIII/1). Çömlek üzerine, Kuruçay'da şimdiye kadar görmediğimiz, buraya yabancı bir teknikle sürekli şevron motifi yapılmıştır. Önümüzdeki yıl diğer parçalarını herhalde bulacağımız bu boyalı kap, GKÇ'den her halde eskidir. Ancak 7. Kata, yani EKÇ'ye mi aittir, bilmiyoruz. Kanımızca bu parça Burdur Bölgesine yabancıdır, bir başka yerden ithal edilmiş olmalıdır. Sezdiğimiz bu çömleğin Konya Ovası yönünden geldiği ve Batı Çatal Höyük ²⁵ ve belki Can Hasan EKÇ boyalıları ile bir ilişkisinin olduğudur.

Küçük buluntular arasında çok sayıda taş keski ile bir iki, saplı fincan vardır (Lev. VIII/10; IX/6). Büyük bir zaman farkı ile Demirci Höyük İTÇ keramiği arasında benzer formlara rastlanması ilginçtir ²⁶.

Geç Kalkolitik yerleşmeler

Çok geniş alanda araştırılmakta olan GKÇ uygarlık basamağının, en iyi durumda günümüze gelen 6 A Yapı Katının planı, biraz daha gelişti (Lev. XI; XII). İTÇ ile 6 A arasında 4 ayrı mimari kat ve birçok da ara evre içeren bu yerleşmelerin, bu yıl kazılan her yerleşim katının tanımını burada yapmayacağız. Henüz kesinleşmeyen pek çok durum ve cevaplanamayan soru vardır. Bu raporumuzda GKÇ'nin 6 A katının gelişen planını vermekle yetineceğiz (Lev. XII-XV).

1984'te kazı alanına katılan kesimde, 6 A'nın birçok yapısı açığa çıkartıldı. Bunların bazıları, kısmen daha eski dönemlerde kazılmıştı ve varlıkları biliniyordu. Bunlar V, XIII, XIV ve XV. evlerdir. V. evin tümüyle kazılmasıyla, duvarlarının 2 m. yüksekliğe kadar yer yer sağlam kaldığı görüldü (Lev. XIII/1). Basit dikdörtgen planlı evin güney duvarında, iki yanı ağaç dikmelerle sağlamaştırılmış, 0.80 m. genişlikte ve 1.25 m. yükseklikte bir kapısının olduğu saptandı (Lev. XIII/2). Kapının

²⁴ Duru, 1980, Lev. 5-7; Duru, 1982, Lev. 6/1; 8/1; Duru, 1983, Lev. 5/1-6.

²⁵ Krş. J. Mellaart, "Early cultures..." *A.St.* XI (1961), Fig. 11/1-3.

²⁶ M. Korfmann, "Demircihöyük", *Istanbul Mitteilungen*, 29 (1979), Abb. 7/5, 6.

üzerinde lento olarak ağaç hatıl kullanılmamıştır (Bu genişlikte bir aralığın üzerinin kerpiçlerle kapatılamayacağını belirten Kazı Mimarımız Süreyya Saruhan, bu ve buna benzer teknik konularda araştırmalarını sürdürmektedir)²⁷. Söz konusu kapı, XXII. ev (Kutsal Yapı) ile aradaki sokağa açılmış ve sokakta, V. evin dış duvarına yapışık, küçük bir de kulübe yapılmıştır. Bir bekçi kulübesi, hatta bir köpek barınağı gibi görünen bu küçük hücrenin kapısı ve kapı eşiği üzerinde iki çukurlu bir de yalağı (?) bulunmuştur.

Kazısı tamamlanan XV. evin güney duvarında, bu yapı katı için olağan sayılmayacak, ince kerpiçten bir bölme-ara duvarı vardır. Tranşenin en güneyindeki XIII ve XIV. evlerin de tam planları çıkartıldı ve XIV. evin sanılandan küçük olduğu anlaşıldı. Bu iki ev arasında varlığını daha önce önerdiğimiz Güney Kapısı'nın gerçekten olup olmadığı konusunda kuşcumuz vardır²⁸.

Bu yıl kazılan yapılara gelince: 1983'te açılan "Kutsal Yapı"nın doğusunda, ona bitişik küçük bir oda meydana çıktı (XXIII. ev). Yamuk planlı olan odanın kapısı, herhalde güney duvarda bulunmalıydı (Lev. XIV/1; XV/1, 2). Evin doğu duvarı boyunca, taş temelli bir seki ve sekinin arkasında, duvarda bir niş vardır. Kuzeydoğu köşe ince bir duvarla ayrılarak, ambar olarak kullanılmıştır. Oda içinde seki üzerinde, batı duvarı dibinde ve taban üzerinde *in-situ* 40 kadar kap duruyordu. İrili ufaklı kapların bazıları kurtarılmadığından çizimleri yapıldı ve fotoğrafları alındı. Kapların bir kısmı günlük işlerde kullanılan türde iken bazıları ilk kez rastlanan formlardadır. "Kutsal Yapı" ile ilişkisi olduğu anlaşılan bu odanın bir depo odası olduğunu ve kapların bazılarının ritüel amaçla yapıldıklarını sanıyoruz.

XXIII. odaya kuzeyden küçük boyutlarda bir oda bitişmiştir (Lev. XII; XIV/2). Duvarların birbiri ile ilişkileri ve taban yüksekliklerinin hayli farklı olması nedeniyle XXIV. evin XXIII'den daha geç yapıldığını söyleyebiliriz. Odanın kapısı doğudadır ve güneybatı köşeye, duvar içine bir ocak yerleştirilmiştir. Planda görüleceği gibi, bu küçük odayı kuzeyde bir duvar çevirmektedir (Lev. XII; XIV/2). Bu duvarın işlevini tam olarak anlayamadık.

6 A'nın bir diğer yapısı, kısmen XXIV. ev altında kalan XXV. evdir (Lev. XIV/2). Yangın sonucu terkedildiği anlaşılan evin kapısı kuzeybatı

²⁷ Süreyya Saruhan'ın mimarlık konusundaki araştırma ve katkılarını *Kuruçay Kazı Sonuçları-Geç Kalkolitik Çağ* adlı yayında sunacağız.

²⁸ *Duru, 1983 a, s. 85 v.d.*

köşededir ve XV. ev ile arasındaki bir geçite açılmaktadır. Bu evin güneyinde kalan alan henüz kazılmamıştır. Temel izlerinden, burada XIV. eve kadar, en az iki evin daha bulunduğunu söyleyebiliriz.

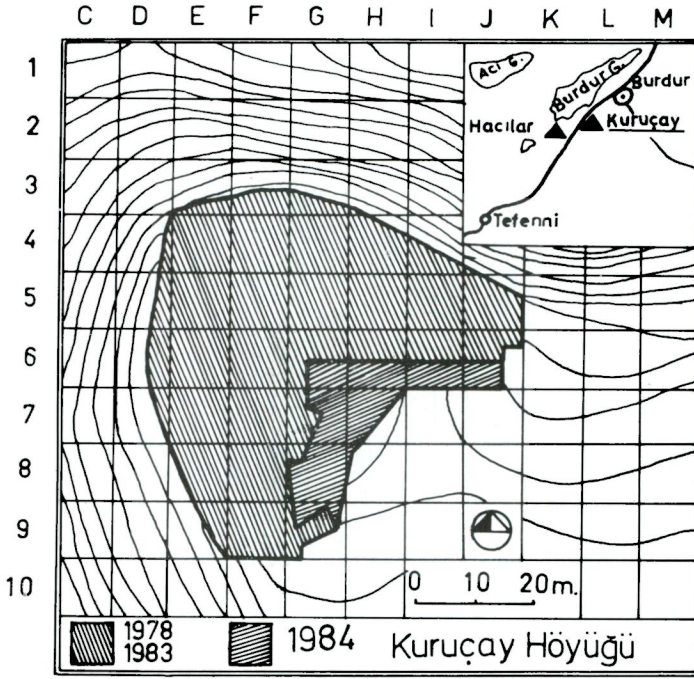
Bu yılki çalışmalarda 6 A Yapı Katına ait en önemli saptamalardan biri, H/6 karesindeki kent kapısıdır (Lev. XII). Büyük bir ihtimalle kente doğudan giriş için açılan bu kapı (Doğu Kapısı-DK), doğu-batı doğrultusundadır. Kapının dışa bakan açıklığı 105 cm.dir. Bu aralık iki yanda kısa duvar ekleriyle biraz daraltılmıştır. Eşikten sonra 5 m. uzunlukta, 1.70 m. ile 1.90 m. arasında değişen genişlikte, ince uzun bir iç-kapı odasına, pasaja girilmektedir. Geçidin batı ucunda biri XXV. eve, diğeri batıya açılan iki kapı vardır. Batıya geçit veren kapıdan güneye sapılarak kentin batısına gidilebilirdi. Kapıdan sonra kuzeye dönülürse, V. ev ile XV. ev arasında bulunan bir başka kapıdan geçilmesi gerekmektedir. Bu ikinci kapıdan sonra, kentin kuzey mahallesine girilebilmektedir. Doğu Kapısı kompleksi, yerleşmenin kuzey ve kuzeybatı köşelerindeki, avlulu dış kapı tiplerinden (KK ve BK) bütünüyle farklıdır.

Höyüğün bu kesiminde bir hayli çalışmak ve bazı ayrıntıları aydınlatmak gereklidir. Görünüm odur ki, kentin bu merkezi yeri, adeta diğer kesimlerden, mahallelerden ayrılmış bir bölgedir. Onarım ve değişim evrelerine rağmen, bu alanın pozisyonu, uzun süre devam etmiş olmalıdır. Yanyana yapılmış IV-V. evlerin birlikte kullanılmış oldukları ve ölçüleri nedeniyle kentin egemen kişilerinin özel konutları olmaları kabul edilecek olursa, bu iki yapı, Kutsal Yapı ve ona bitişik XXIII ve XXIV. evler, bir kapalı kompleks halinde, yönetici-dini sınıf için ayrılmış evler gibi düşünülebilir. Bu mahalleye, bu özel kesime dıştan giriş için, Doğu Kapısı açılmış olmalıdır. Durumun 1985'te açıklık kazanacağını sanıyoruz.

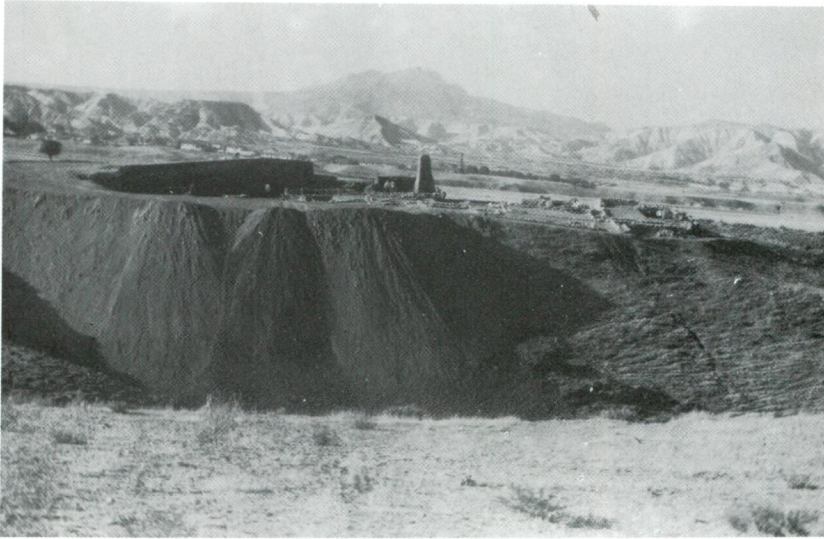
GKÇ tabakalarında iki çömlek mezar ile bir Inhumation gömü bulundu ve toplam olarak çömlek mezar sayısı 43'e, basit toprağa gömüler 10'a ulaştı. Yetişkin birine ait olan İs. 10'da ceset, hoker durumunda yatırılmış ve yakınına iki iri çömlek konmuştur (Lev. XVI/2). Mezara bırakılan çömleklerden biri, Kuruçay'ın özgün kulplu-tutamaklı tiplerindedir²⁹.

Bu raporumuzda, GKÇ'nin çok zenginleşen keramik repertuarına, 1984'te eklenen tipleri tanıtıyoruz. Yeni formların hepsi, XXIII. ev ile etrafındaki odalardan gelmiştir. Küçük boy kaplardan, yanyana bulunmuş 3 kâse, birbirinin eşidir; basitçe şekillendirilip karınlarına, birbirine çok

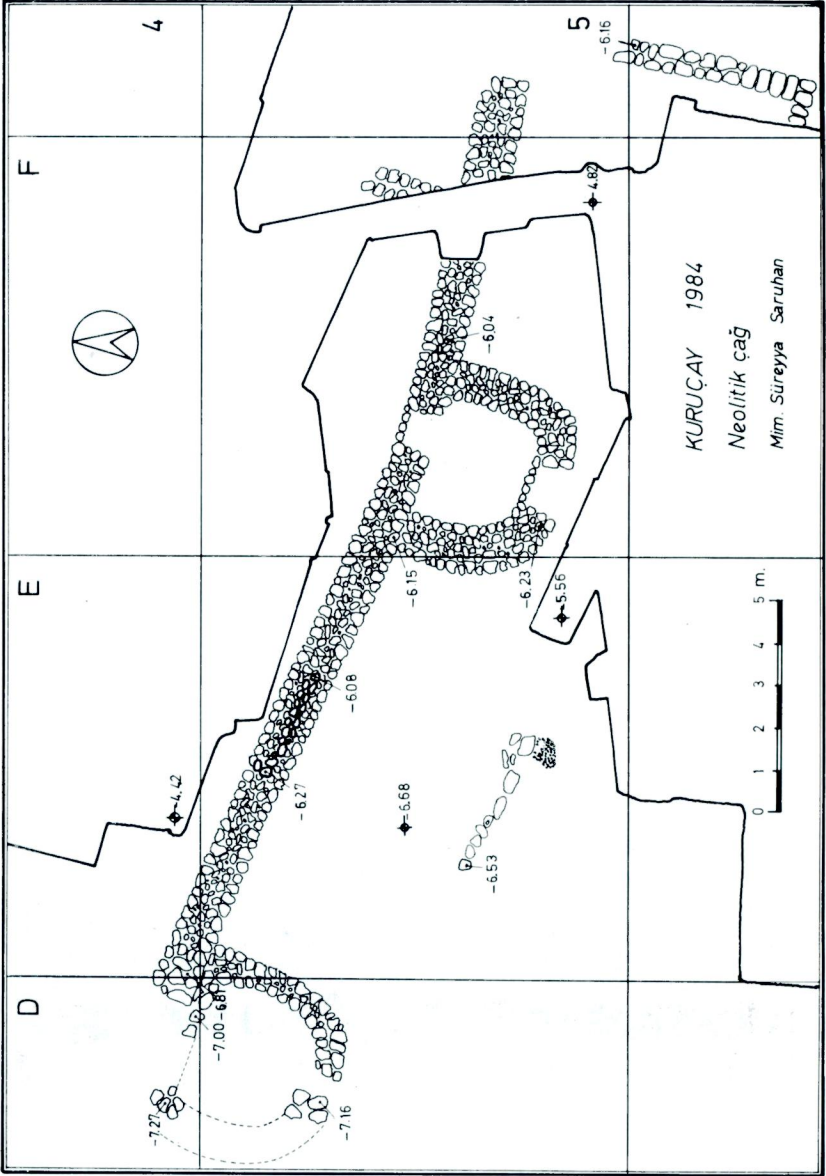
²⁹ Duru, 1980, Lev. 18/7-10; 21/1-4; Duru, 1983, Lev. 21/8; 26/7.



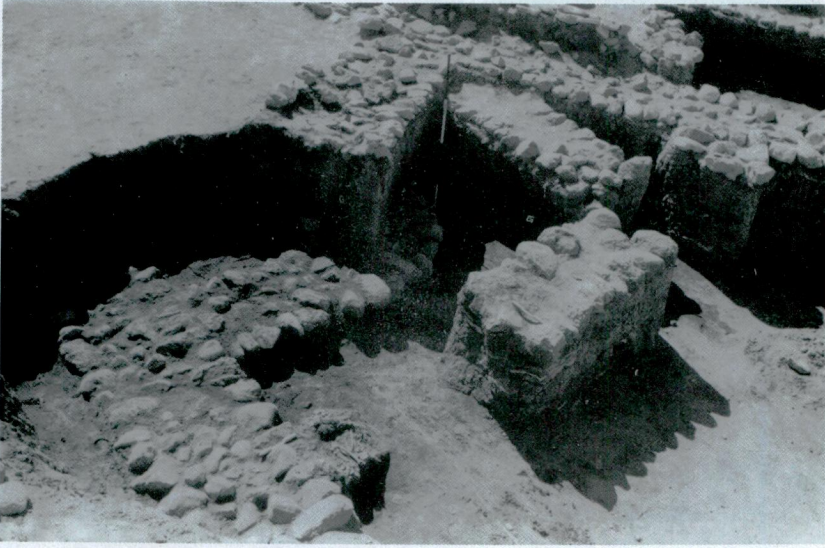
1 — Kuruçay Höyüğü planı ve kazı alanları



2 — Kazı alanının kuzeydeki tepelerden alınmış resmi



Neolitik çağ yerleşmesinin planı



1 — Neolitik temeller ile EKÇ temellerinin durumu. Yuvarlak kule yanında ve duvara bitişik bir inhumation mezar



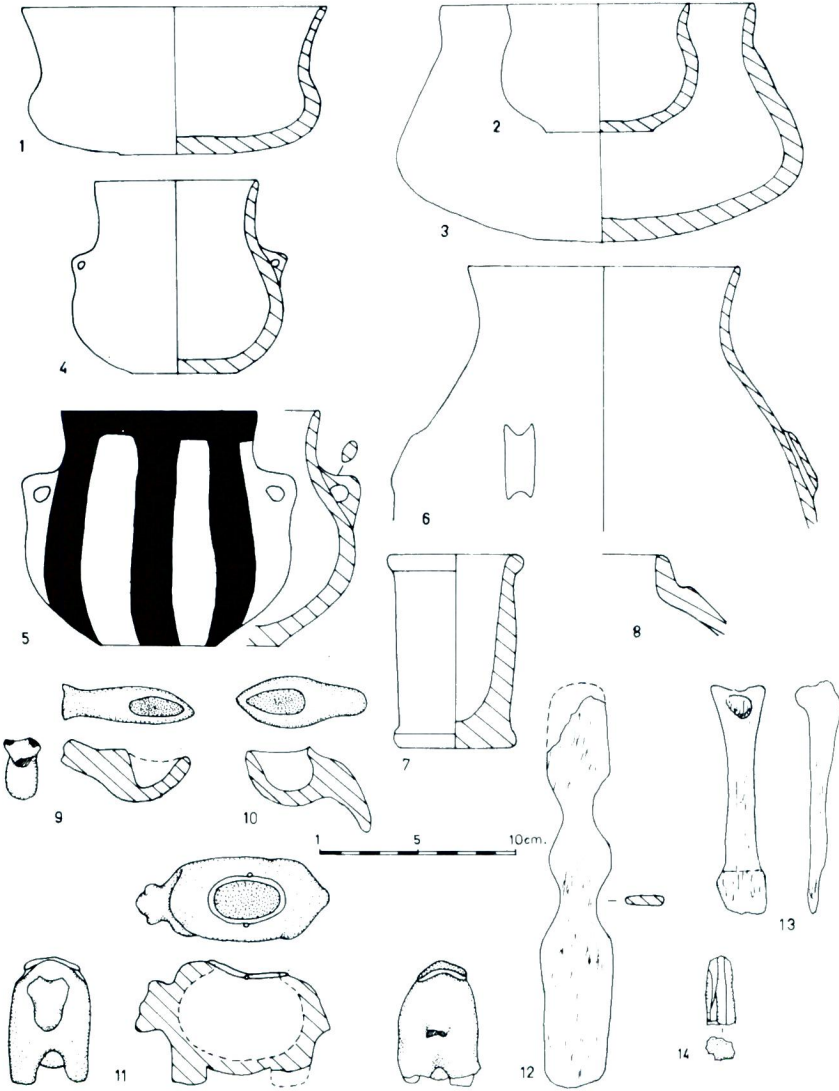
2 — Sur'un güneydoğu'dan görünüşü



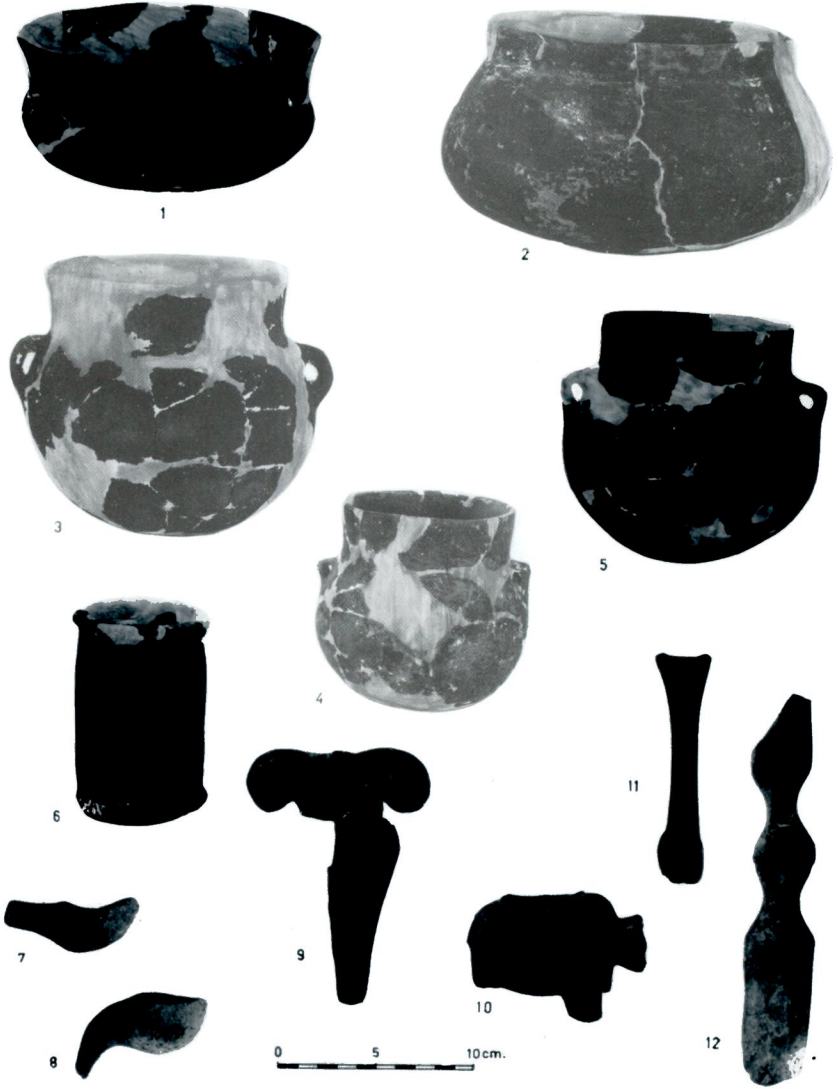
1 — Sağlam durumdaki yuvarlak kule-kuzeyden



2 — Batı yamaçtaki yıkık kule kalıntısı



Neolitik yerleşme ile ilgili küçük buluntular ve keramik



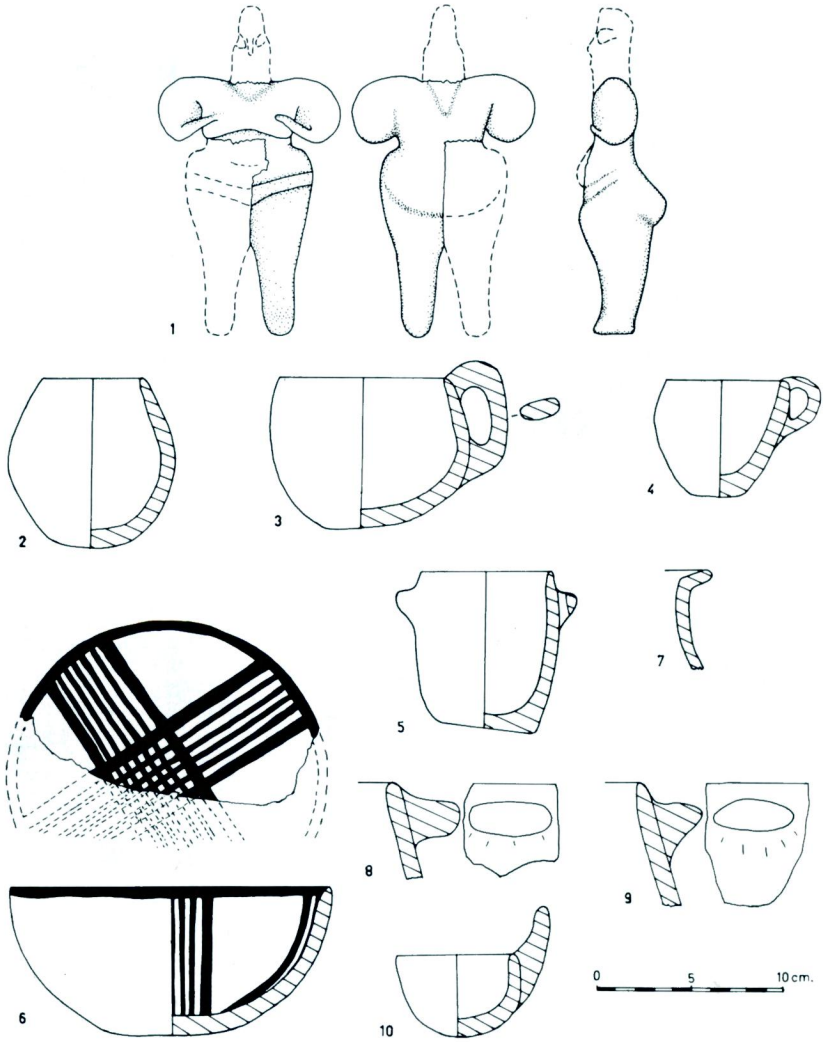
Neolitik yerleşme ile ilgili buluntular



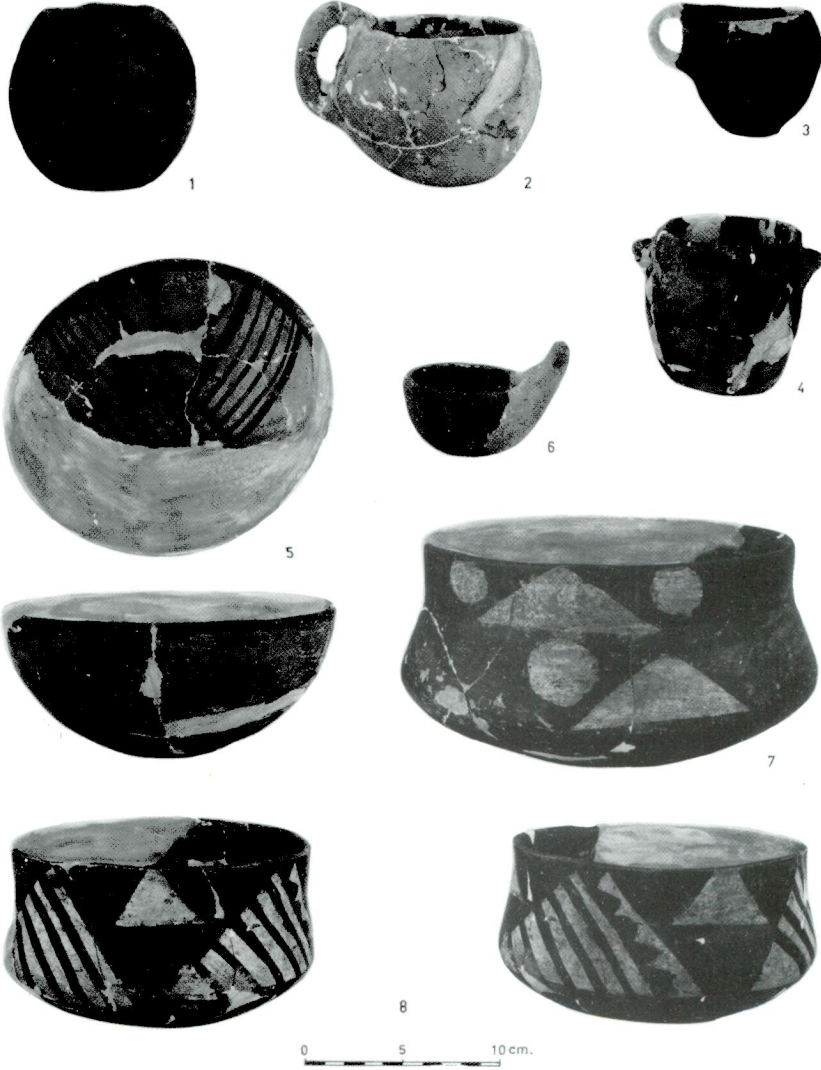
1 — Neolitik duvar dibindeki çocuk gömüsü



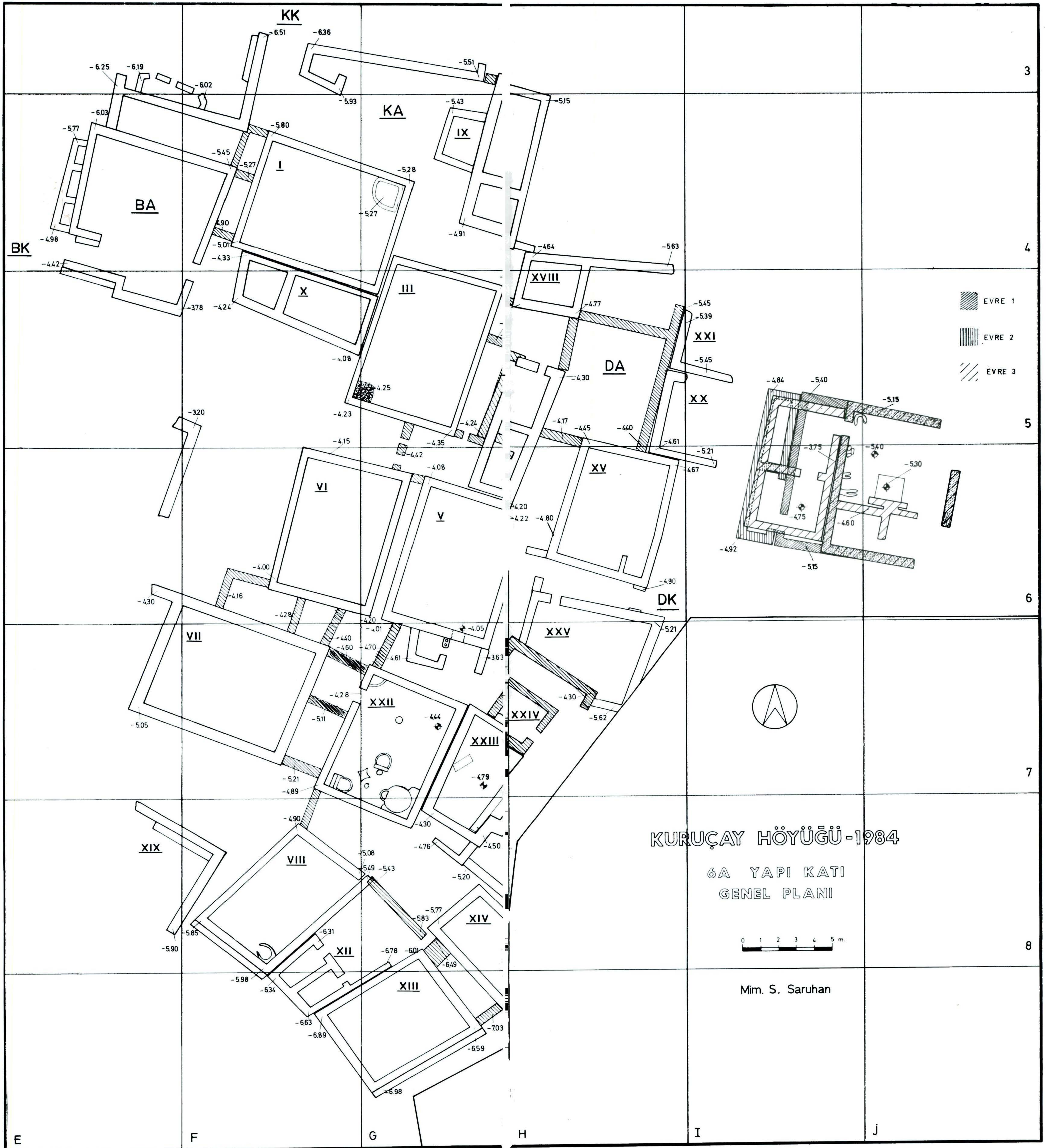
2 — Üzeri yassı taşla kapatılmış gömü

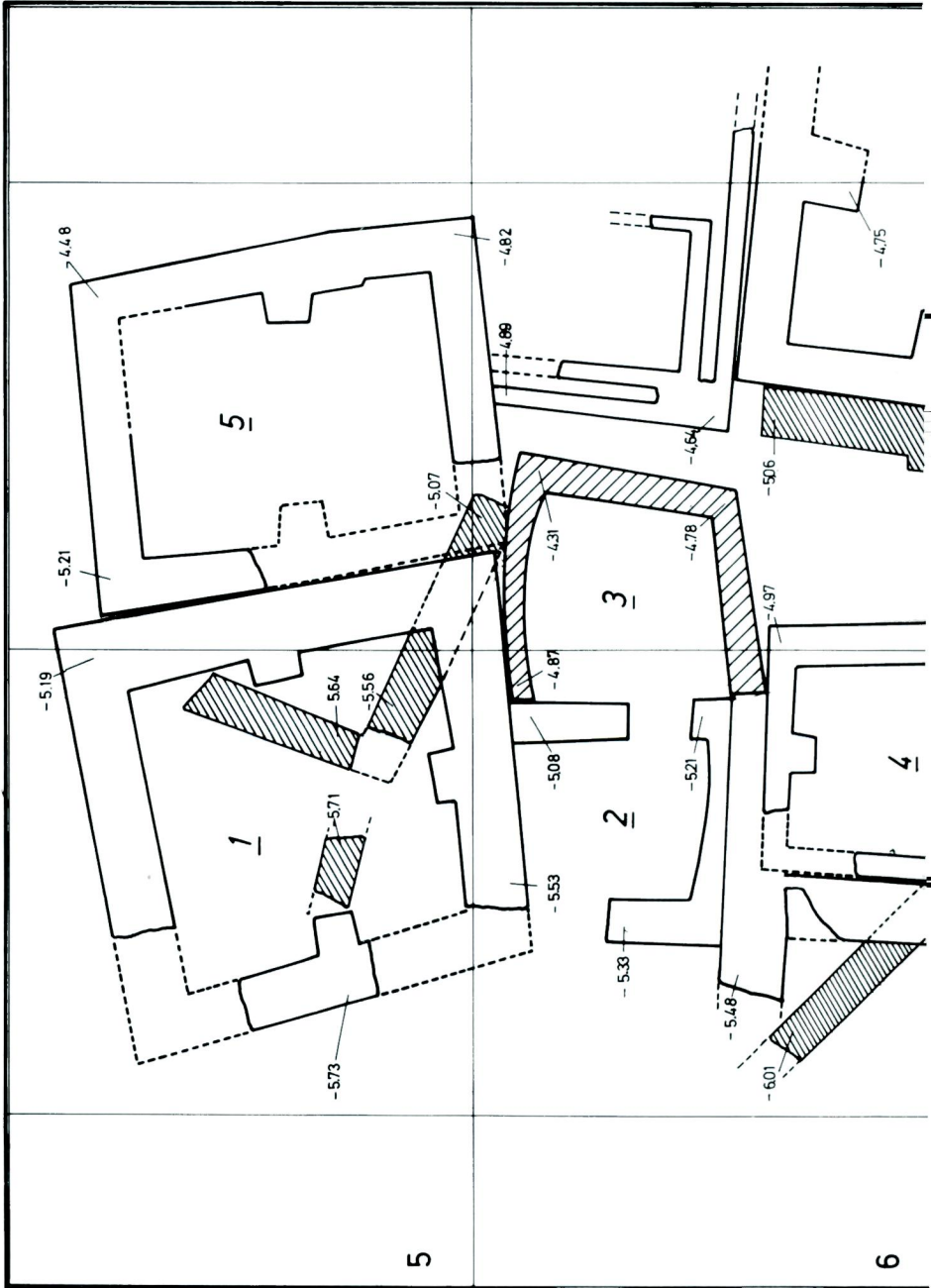


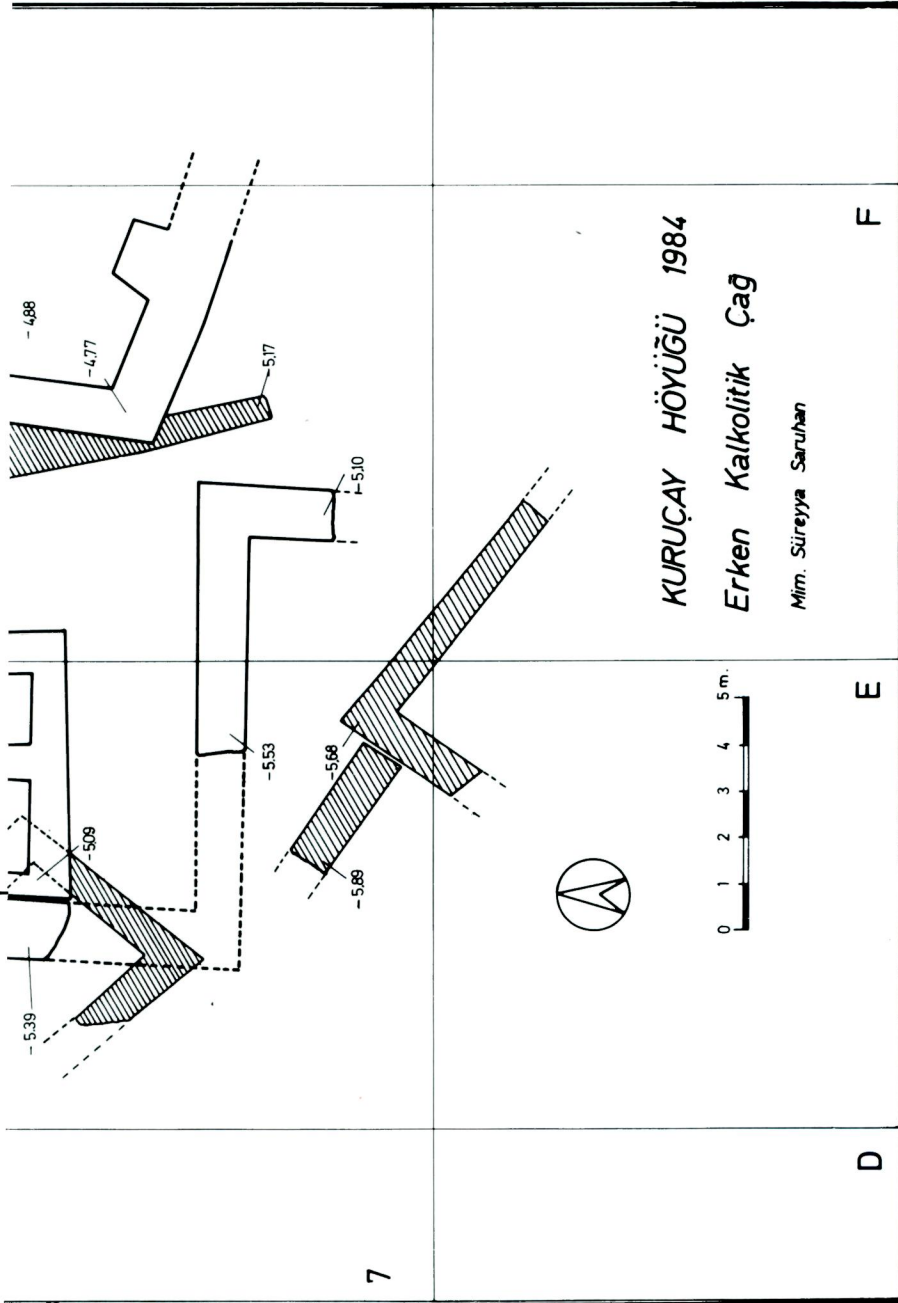
Neolitik (1) ve Neolitik sonrası buluntular (2-10)

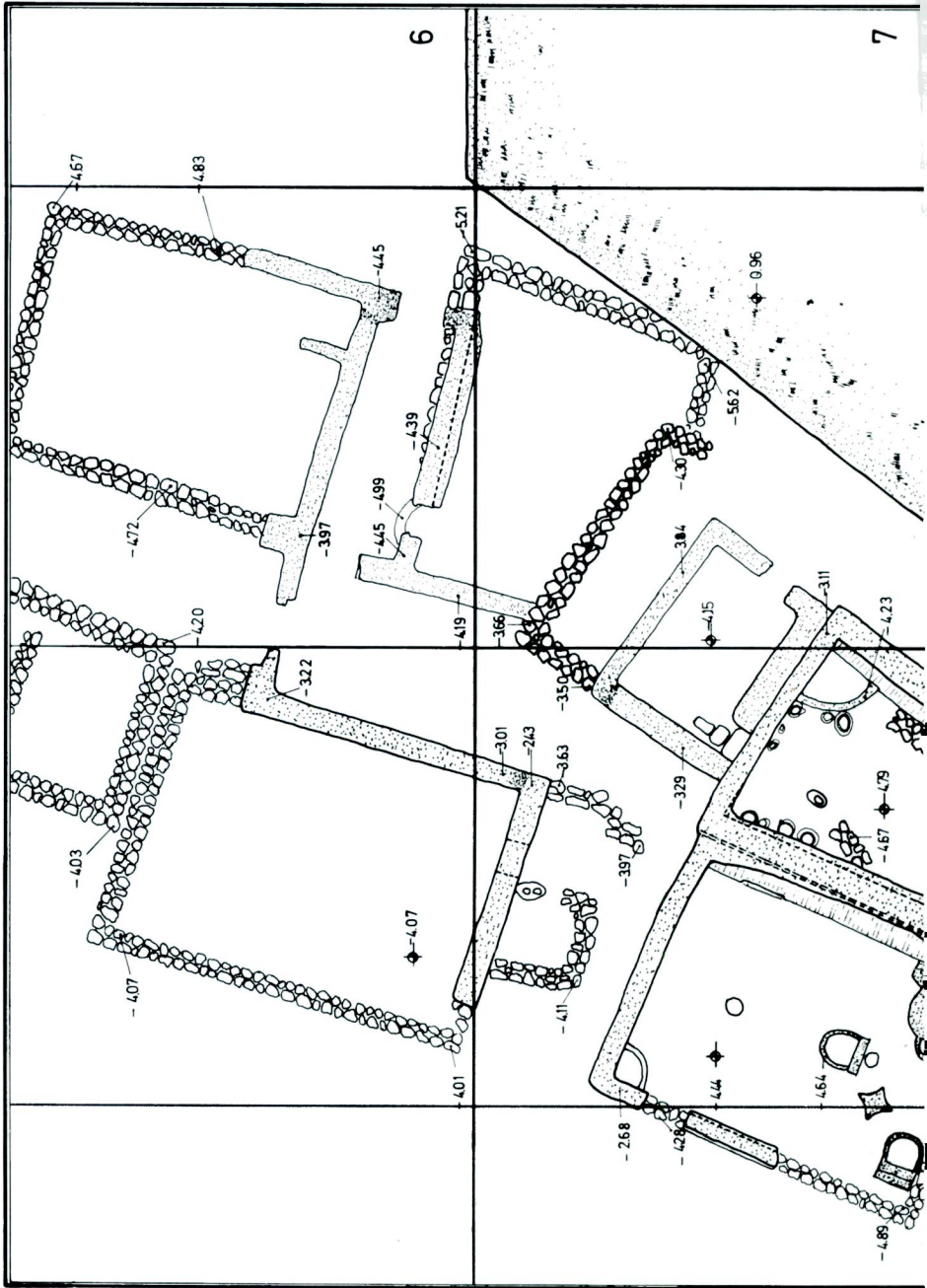


Neolitik sonrası buluntular (1-5) ile EKÇ buluntuları (6-8)











1 — Kazı alanının genel görünümü (Ortada bırakılan toprak kule
1984 çalışmalarında inilen derinliği göstermektedir.)



2 — V. evin sağlam durumda ele geçen kapısı. Eşiğin dışında
iki çukurlu bir yalak taşı görünüyor.



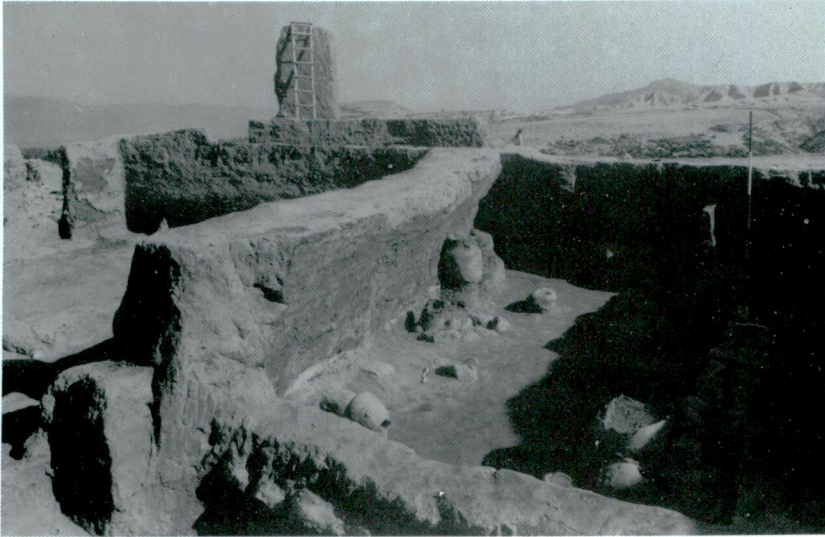
1 — GKÇ yerleşmesinin güney uç kesimi



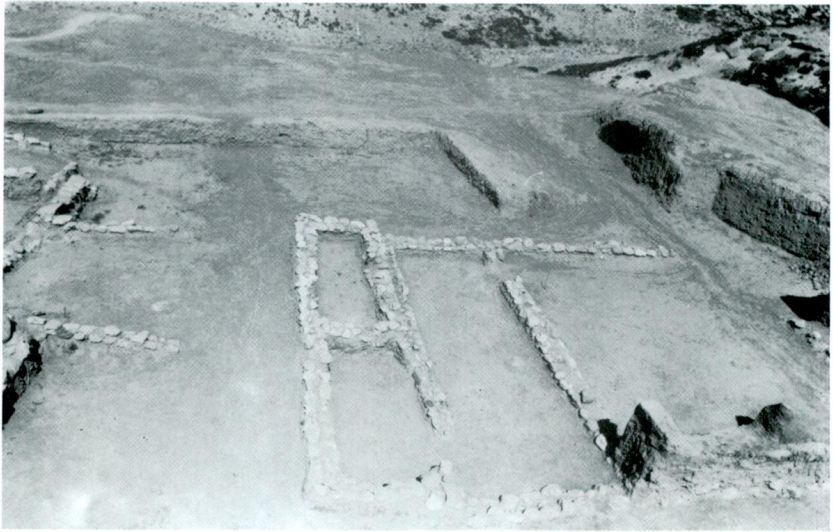
2 — Aynı yerleşmenin orta kesimi



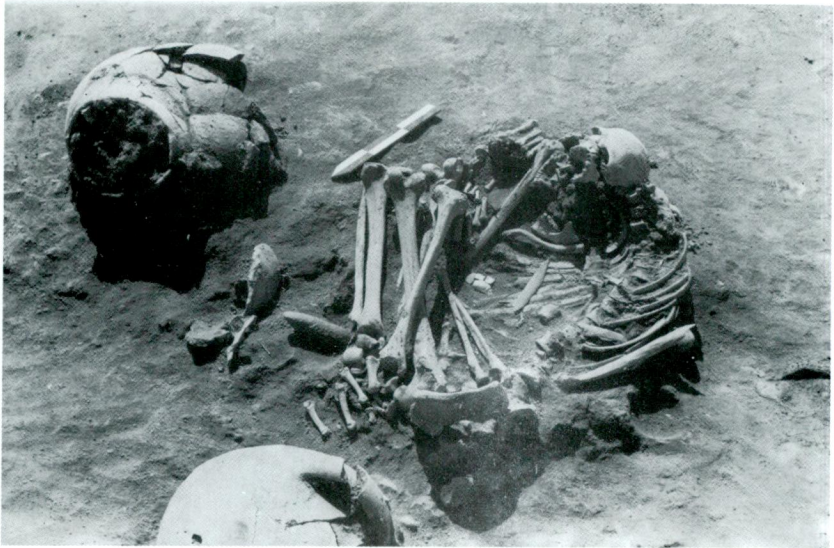
1 — Depo odasının içi (XXIII. ev)



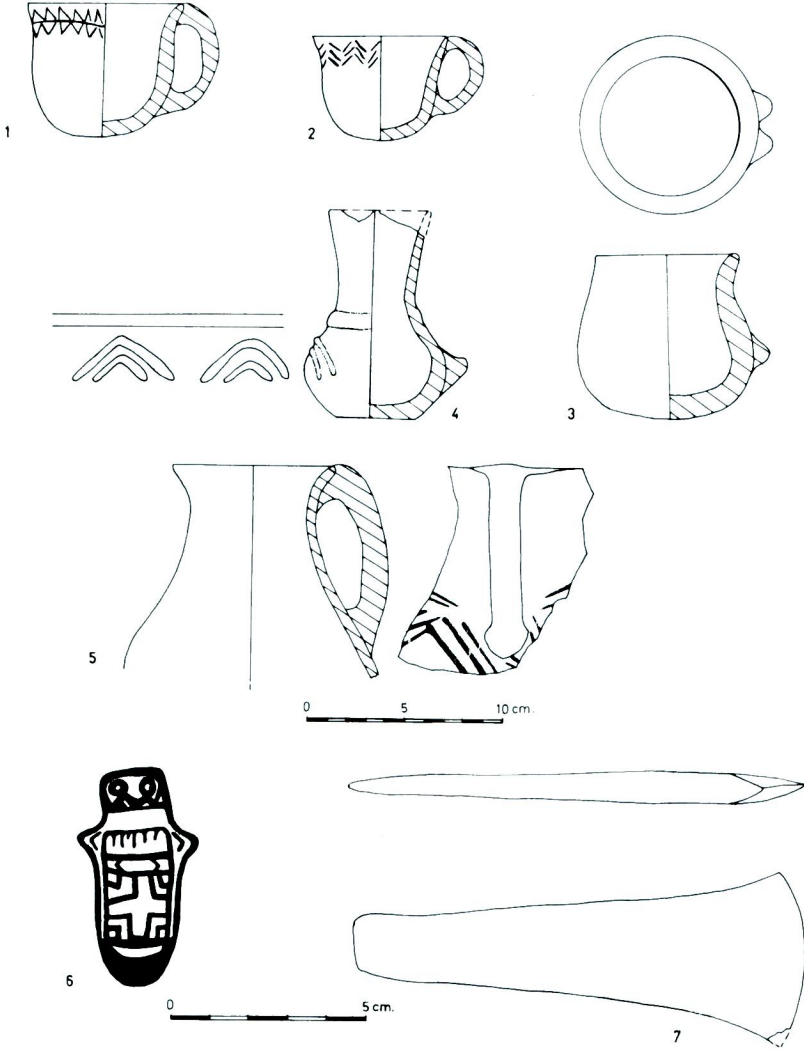
2 — Aynı odanın güneyden görünümü. Gölgede kalan duvarın dibinde, ona paralel sekinin taş temeli görünüyor.



1— GKÇ'nin ikinci yarısına ait olan yapılar. İki odalı geniş ev 1. evreye, dar iki hücreli yapı 2. evreye ve bazı kerpiç temelleri görülen yapı da 3. evreye aittir



2— GKÇ'nin en son yapı evresine ait bir inhumation gömü



GKÇ tabakalarına ait keramik ve küçük buluntular



EKÇ'ye ait (?) boyalı bir parça ile (1) GKÇ'nin çeşitli yapı katlarından gelen küçük buluntular

yakın, iki memecik eklenmiştir (Lev. XVII/3; XVIII/4-6). Yine basit yapılmış iki fincanın ağız dışında çizgi bezeme vardır (Lev. XVII/1, 2; XVIII/2, 3). Yeni formların en ilgi çekicisi, uzun silindirik boyunlu, küçük testidir (Lev. XVII/4; XVIII/7). Kuruçay kap yapımcılık geleneğine bir hayli ters düşen bu parça; fotoğrafta gaga ağızlı gibi görünüyorsa da, bu, kabın ağız kısmının kırık olmasından kaynaklanmaktadır. Boyun silindirik yükselmekte ve düz olarak kesilmektedir. Kabın ağzının kırıldığı ve kırık yerin törpülenerek, kırığın biçimine uyacak şekilde gaga ağıza benzetildiği ve bir süre de böyle kullanıldığı anlaşılmaktadır. Testinin karnı üzerinde kısa, yatay bir çıkıntı vardır. Bu çıkıntı kırılmış bir sapın kalıntısı mıdır, yoksa bir tutamak olarak mı yapılmıştır, bilmiyoruz. Ancak kulplu olarak tamamlama yoluna gidilirse, kulpun çok büyük olması gerekecektir. İri boy kaplardan da bir çömleğin fotoğrafını veriyoruz (Lev. XVIII/8).

GKÇ katları keramiğinde boya bezemenin çok az olduğunu biliyoruz. Bu yıl GKÇ'nin üst yapı katları molozu içinde kırmızı hamurlu, yüksek boyunlu ve kulplu bir kaba ait parça üzerinde, beyaz boya bezemeye rastlanılmıştır (Lev. XVII/5). Bu, kazıların başladığından bu yana, ele geçen, ilk beyaz boyalı parça olmaktadır.

Küçük buluntular içinde bakır keskinlerin sayısı artmağa devam etmektedir. Bu yıl ele geçen ince uzun bir keskinin resmini veriyoruz (Lev. XVII/7; XVIII/10). GKÇ'de böylesine çok sayıda maden eserin bulunması, madencilik tekniğinin gelişmişlik derecesini göstermektedir.

1984 çalışmalarının en ilginç buluntularından biri, pişmiş topraktan yapılmış insan figürüdür (Lev. XVII/6; XVIII/9). GKÇ'nin üst yapı katları molozu içinde, sağlam durumda ele geçen figürin, 5.5 cm. boyunda, 2.1 cm.-3.1 cm. genişlikte ve 1.9 cm. kalınlıktadır. Yuvarlak kesitli eserde boyun ve baş, kısa-kalın bir çıkıntı halindedir ve gözler deliklerle gösterilmiş, yüzde başka ayrıntı verilmemiştir. Kol çıkıntıları çok kısa, gövdenin alt kısmı ayrıntısız, bir bebek kundağı gibi birleştirilmiş durumdadır. Yüzde, vücudun ön ve arkasında boya ve dökülmüş boyaların izleri vardır. Çizimde, görülebildiği kadar, boyama tamamlanmağa çalışılmıştır. Boyunda kolye ve giysi üzerindeki süsleme bu yöntemle belirtilmiş olmalıdır.

Figürin Anadolu ve komşu ülkelerin gelenek ve yapım pratiğine aykırıdır. En göze çarpan niteliği, cinsiyetin belli edilmemiş olmasıdır. Aşırı şematize edilmiş olmasından, figürün duruş pozisyonu da anlaşılamamıştır. Burada bir tanrısal varlık ya da idol mü, yoksa acaba sadece bebeklerle ilgili adak, tılsım veya büyü amacıyla yapılmış bir eşya ile mi karşı karşıya bulunuyoruz, bilmiyoruz. İnsan figürlerinin tam plastik ve doğal anlatımla,

Neolitik'ten başlayarak, en soyut ve stilize örneklerin yapıldığı İTÇ ortalarına kadar, geçirdiği gelişme çizgisini, Anadolu'da büyük ölçüde izleyebiliyorduk. Bu figür bildiğimiz sürecin dışında kalmaktadır. Yassı değil bir ölçüde plastik yapıldığı görülmekle birlikte, doğal anlatım terkedilmiş gibidir. Tümüyle Anadolu'da bugüne kadar rastlanılmayan bir tasvir biçimi söz konusudur.

Sonuçlar

1984 çalışmaları pek çok orijinal buluntuyu ve beraberinde önemli soruları önümüze getirmiştir. Bizce yılın en önemli sonuçları Neolitik yerleşme ile onu izleyen, ancak tanımlamakla, değerlendirmekte ve isimlendirmekte güçlük çektiğimiz, Neolitik sonrası ve EKÇ öncesi bir ara basamaktır. Bu konularda kesin olarak söyleyebileceklerimizin başında, bizim kalın duvarlı yerleşmenin, Hacılar'da daha önceleri Geç Neolitik adı ile tanıtılan uygarlık evresine ait olduğudur. Yerleşmenin savunma duvarları ve yuvarlak kuleler, Anadolu'da tarih öncesi çağlarında görülmemiş şekillerdir. Aynı zamanda, Anadolu için bugüne kadar saptanmış, en eski savunmalı yerleşme durumundadır. Jericho'nun PPNA evresinin yuvarlak kuleli savunma sistemi bir yana bırakılacak olursa, Kuruçay örneği Önasya'nın da en eskisi gibi görünmektedir.

Yuvarlak kuleli sur ile beraber bulunmuş keramik ve diğer tüm küçük buluntular, Hacılar IX-VI. katlarının eserleriyle tam bir paralellik içinde olmasaydı ve EKÇ temellerinin altında, sağlam bir stratigrafik düzen içinde bulunmamış olsaydı, bu yerleşme katını, Geç Neolitik olarak isimlendirmeye olanak yoktu. Anlaşılmaktadır ki, EKÇ için bir yerde söylediğimiz gibi, Geç Neolitik'te de Hacılar ve Kuruçay'da, yakın akraba topluluklar oturmuşlardı. Ancak işin karmaşık bir yanı, Kuruçay savunma mimarlığı ile ilgili kanıtların Hacılar'ın hiçbir GN tabakasında saptanmamasıdır. Acaba, Hacılar'ın GN yerleşmesinin surlarının olması gereken kesimleri kazılmamış mıdır? Yok eğer bu söz konusu değilse, yani Hacılar'da savunma duvarları yapılmamış ise, o zaman GN içinde çok farklı nitelikte ara basamakların olduğunu düşünmek gerekecektir. Hangi olasılık doğrudur, belki hiçbir zaman bilemeyeceğiz. Mümkündür ki, Hacılar'daki süreçte bir kesiklik vardır ve GN'den EKÇ'ye, yani V. kata geçişte bir boşluk bulunmalıdır. Kanımızca Kuruçay'ın yerleşmesi bölge için en son GN aşamadır.

Neolitik yerleşme için söyleyebileceğimiz bir başka özellik, hem mimarlık hem de keramikçilik bakımından Kuruçay'ın Neolitik denemeyecek kadar gelişkin ve sofistike olmasıdır. Neden bu tabaka Neolitik sonrası

olarak isimlendirilmeyecektir, yahut Neolitik için, artık daha somut belirleyici ögeler ortaya konulmalıdır. Aslında bu soruların temelinde Neolitik ve Kalkolitik çağın her evresi için geçerli olmak üzere, terminolojideki yetersizlik yatmaktadır. Hacılar'da ilk kez saptanan tabakalaşma durumu, işin çok yalın olduğu biçiminde bir sanı doğurmuştur. Yani birkaç ara basamaklı Geç Neolitik ve yine bir iki evreli Erken Kalkolitik Çağ. Halbuki, Kuruçay kazıları göstermektedir ki, durum hiç de böylesine basit değildir. Biz Hacılar'dan bilinen terminolojiyi bozmamak için, kurulmuş sistemin dışına, şimdilik çıkmak istemiyoruz. Aynı problemler, Hacılar'dan bilinmeyen bir keramikçilik ve Batı Anadolu'da hiç tanınmamış bir tür boyalı ile temsil edilen, Kuruçay GN sonrası tabaka için de söz konusudur. Bu evre nereye konacaktır; ismi ne olacaktır? Bir Post-Neolitik mi, yoksa Proto-Kalkolitik mi, yahut EKÇ'nin şimdiye kadar bilinmeyen bir alt basamağına mı aittir? Anadolu Neolitik, EKÇ ve hatta GKÇ keramiği içinde tabak formuna rastlanmaz. Örneğimizdeki haç biçimli bezeme de EKÇ için bölgemize yabancıdır. Böyle bir türün ortaya çıkışı, Burdur Bölgesi gibi, boyalı keramik geleneğinin çok iyi tanındığı sanılan bir kültür bölgesinde saptanmış süreci, nasıl değiştirecektir? Bu ve buna benzer sorulara yanıtlar bulmak, bugün için olanaksızdır. İlerde yapılacak çalışmalarla, Burdur Bölgesinin uygarlık sürecinin ana bölümleri ve onların ara basamaklarını yeni baştan kurmak, herhalde zorunlu olarak gündeme gelecektir.

Bütün bu söylediklerimiz, Anadolu'nun erken uygarlık çağları için henüz nasıl el yordamı ile yön saptadığımızı göstermektedir. Kuruçay şimdilik, sadece Burdur Bölgesi için geçerli olabilecek bilgiler vermektedir. Çalışmalarımızın Burdur'a komşu bölgeler ve giderek İç-batı Anadolu için genelleştirilebilecek bilgiler verip vermeyeceğini, ilerde göreceğiz. Bizim sezdiğimiz, Neolitiğin başından İTÇ'ye kadar olan sürecin bilinenen çok daha fazla karmaşık olduğudur. Anadolu'nun tarih öncesi biliminin en heyecan verici özelliği de bu değil midir?

1978'den 1984'e, 7 yıllık çalışmalarımızda, GKÇ'nin araştırılmasına önem verilmişti. Gerçekten de Kuruçay GKÇ tabakaları bildiklerimizi büyük oranda değiştirdi ve çoğalttı. Önümüzdeki kazı mevsiminden başlayarak EKÇ ve Neolitik yerleşmelerin incelenmesine ağırlık verilecektir. Kuruçay alt katlarının kazılmasıyla, eski uygarlık basamakları hakkında bildiklerimiz herhalde çoğalacak, yukarıda bazılarını ortaya koyduğumuz sorulara yanıtlar bulunacak ve kuşkusuz pek çok da yeni sorun gündeme gelecektir.

