

Süleyman Demirel Üniversitesi
İktisadi ve İdari Bilimler Fakültesi
Y.2004, C.9, S.2 s.173-194.

AVRUPA BİRLİĞİ SÜRECİNDE KOBİ'LERİN SERMAYE PİYASASINA ENTEGRASYONU

INTEGRATION OF SMEs TO CAPITAL MARKET IN PER EUROPEAN UNION PROCESS

Yrd.Doç.Dr.Mehmet CİVAN*
Öğr.Gör.Dr.H.Ali ATA**
Arş.Gör.Mustafa UĞURLU***

ÖZET

KOBİ'lerin faaliyette bulunan işletmelerin yaklaşık %99'unu oluşturduğu AB'de, ekonomik büyüme, rekabet edebilirlik ve istihdam yaratılmasının teşvik edilmesinde KOBİ'lerin temel unsuru oluşturduğu tüm üye devletlerce kabul edilmekte; işletme politikası KOBİ'lerin ihtiyaçlarını ve karşılaştıkları sorunları dikkate alarak rekabet edebilirliklerini güçlendirecek şekilde yapılandırılmakta ve bu doğrultuda çeşitli mekanizmalar uygulamaya koyulmaktadır. Bu mekanizmalardan bir tanesi de KOBİ'lerin sermaye piyasalarına entegrasyonu uygulamasıdır.

AB'ndeki KOBİ'ler, kullanımlarına sunulan teşvikler, finansman kaynakları ve kredi olanakları sayesinde, ülkelerine yüksek oranda katma değer sağlamaktadır. AB ülkelerinde bu kaynaklara ulaşımı sağlamak için, güçlü ve koordineli bir bilgi ağının (European Info Centre) kurulması da bilinçlendirme faaliyetlerini kolaylaştırmıştır. AB'ndeki KOBİ'ler bu sayede, halka açılma yoluna gitmekte daha rahat davranmaktadır. Ülkemizde ise KOBİ'lerin halka açılmaya sıcak bakmadığı bir gerçektir. Bu nedenle çalışmada KOBİ'lerin halka açılma yoluyla sermaye piyasalarına entegrasyonunun sağlanmasında Avrupa Birliği sürecinin etkisi ve bu sürecin halka açılmayı ne yönde etkilediğinin ortaya konulması araştırılmakta ve KOBİ'lerin sermaye piyasalarına entegrasyonunda karşılaştıkları sorunlar ve entegrasyon sürecinde halka açılma faaliyetleri hakkındaki davranışları analiz edilmeye çalışılmaktadır.

ABSTRACT

In European Union that 99% of active enterprises are SMEs, it is agreed by all member countries that SMEs are the main factor for

* Gaziantep Üniversitesi İ.İ.B.F. İşletme Bölümü Öğretim Üyesi, civan@gantep.edu.tr, Tlf: 0 342 360 07 52, Fax: 0 342 360 14 02

** Gaziantep Üniversitesi İ.İ.B.F. İşletme Bölümü Öğretim Görevlisi, ata@gantep.edu.tr, Tlf: 0 342 360 07 52, Fax: 0 342 360 14 02

*** Gaziantep Üniversitesi İ.İ.B.F. İşletme Bölümü Araştırma Görevlisi, ugurlu@gantep.edu.tr, Tlf: 0 342 360 07 52, Fax: 0 342 360 14 02

economical growth and development and competitiveness and encouraging of employment and enterprises policy and strategies are formed to increase the power of competition of SMEs by taking the requirements, necessities and the problems met by SMEs in consideration and in this connection some mechanism and regulations are applied. One of these mechanism is integration of SMEs to Capital Markets.

SMEs in European Union by aid of presented incitements, financial sources and credit and loan opportunities in their usage, they can provide added value of a high percentage to their countries. In European Union, to enable to reach these sources, establishment of a strong and coordinated information web (European Info Centre) makes easy the acknowledgement activities. Thus SMEs in European Union can act more comfortable for going public. But in Turkey, it is the reality that SMEs hesitates to going public. Because of this reason, in this study, the effect of European Union process in integration of SMEs to capital markets by going public and how this process affects going public are researched and investigated and also problems of SMEs in integration process to capital markets and going public activities in integration process has been tried to be analized.

Avrupa Birliđi, KOBİ, Sermaye Piyasası, Ekonomik Entegrasyon, Halka Açılma

European Union , SMEs, Capital Market, Economic Integration, Go Public

1. KOBİ'LER VE ÖZELLİKLERİ

Büyük firmalara göre daha dinamik bir yapıya ve esnek karar alma mekanizmasına sahip olan KOBİ'ler(Küçük ve Orta Boy İşletmeler), bu özellikleriyle istihdam yaratma potansiyelini en iyi değerlendirebilecek işletmeler olarak tanımlanmaktadır. Bu çerçevede çok küçük bir atölye KOBİ olarak değerlendirilirken; teknolojik olarak son derece gelişmiş olan bir fabrika da aynı kapsam içerisinde yer alabilmektedir. Konunun bu derece geniş olması, KOBİ tanımlamalarında, çok sayıda faktörün de ele alınmasını gerekli kılmaktadır. Bu çerçevede KOBİ tanımlamalarında nitel ve nicel olmak üzere iki ana ölçüt dikkate alınmaktadır.

Nitel kriterler, işletme sahiplerinin kendisinden ve işletmeden kaynaklanan özellikler tarafından şekillendirilmektedir. Bu nedenle işletmelerde fiilen çalışan işletme sahiplerinin işletme ile özleştirilmeleri ve işletme sahiplerinin tüm karar ve hareketleriyle işletmeyi etkilemeleri bu konuda büyük önem taşımaktadır. İşletmenin temel fonksiyonları içerisinde değerlendirilen yönetim, üretim, pazarlama, finans ve personel gibi fonksiyonlar, işletme sahibinin kişisel özelliklerinden ve vermiş olduğu kararlardan büyük oranda etkilenmektedir(Şimşek, 2002, 4-5). KOBİ'ler ile ilgili tanımlamada bulunan bir çok kişi veya kuruluş, ağırlıklı olarak nicel kriterlere dayalı olarak tanımlamada bulunmaktadır. Nicel ölçütlerin KOBİ tanımlamalarında daha çok ve yaygın kullanılmasının altında yatan temel

faktörlerin başında, nicel kriterlerin KOBİ'leri kesin çizgilerle sınıflandırması gelmektedir.

KOBİ'lere yönelik olarak nitel ve nicel olmak üzere çok sayıda kriterin esas alınması, bir birinden farklı olarak bir çok KOBİ tanımının ortaya çıkmasına neden olmuştur. Ancak KOBİ'lere yönelik olarak yapılan tanımlamalar bu kadar çeşitli olsa da aslında bu tanımlamaların bir çoğunda KOBİ'lerin 3 ortak özelliğine değinilmektedir. Bunları aşağıdaki gibi ifade etmek mümkündür(Alpugan, 1998, 14-15):

- *Bağımsız Olmak*: Büyük işletme yöneticilerinde olduğu gibi, KOBİ'lerde işletme yöneticisi üzerinde işletme sahibinden, hissedarlardan veya ana kuruluştan gelen direkt bir kontrol söz konusu değildir. Diğer bir ifadeyle,(istisnalar dışında) işletme sahibi, işletmenin yöneticisidir ve işletmesini başka her hangi bir yerden emir almaksızın yönetmektedir.

- *Girişim(teşebbüs) Niteliđi*: Kişilerin başkalarına bağımlı olmaksızın yeteneklerini kullanmak ve yaratıcılıklarını ortaya koymak veya hayallerini gerçekleştirmek amacıyla bir işletme kurmaları, bu kişilerin bir girişimde bulunması anlamına gelmektedir.

- *Kişisel İlişkiler*: KOBİ'lerde müşteri ve personel ilişkileri, çoğu kez işçi-işveren ve işletme-müşteri ilişkilerinin çok ötesindedir. Başka bir ifade ile bu işletmelerde, işletme sahip ve ortaklarının müşteriler ile veya personel ile olan ilişkileri genellikle formel yapının dışında oluşmakta ve gelişmektedir.

KOBİ'lerin düşük işletme sermayesi ile kurulmuş aile işletmeleri olmaları, fason ilişki ağının yaygın olarak kullanılması(Ridinger, 1995, 357-358), emek-sermaye ilişkisinin informal ilişkiler üzerine kurulmuş olması, sendikalaşma düzeyinin oldukça düşük olması ve ücretlendirme sistemlerinin genellikle "piyasa" olarak adlandırılan ve asgari ücretin altında belirlenen bir fiyatlama ile gerçekleştirilmesi gibi özellikler KOBİ'leri karakterize edici nitelikler olarak değerlendirilmektedir(Müftüođlu, 2003, 21).

Avrupa Birliđine uyum süreci açısından duruma baktığımızda Avrupa Birliđi ülkelerinin 07.02.1996 yılında tavsiye niteliğinde almış oldukları karar sonucunda Avrupa Birliđi Komisyonu tarafından ortak bir KOBİ tanımı geliştirilmiştir. Bu tanım istihdam edilen işçi sayısı, bilanço büyüklükleri ve bağımsızlık dereceleri gibi kriterleri kapsamaktadır. Geliştirilen bu tanımda KOBİ'ler şu şekilde sınıflandırılmıştır: 100'den az işçi çalıştıranlar ve yıllık ciroları 7 Milyon ECU' ya ulaşamayan veya yıllık bilanço toplamı 5 Milyon ECU' ya ulaşamayan teşebbüsler Küçük Ölçekli İşletme; 100-250 arası işçi çalıştıranlar ve yıllık ciroları 7-40 Milyon ECU arası olanlar veya yıllık bilançoları toplamı 5-27 Milyon ECU arası olan teşebbüsler Orta Ölçekli İşletme; 251 kişi ve yukarısı da Büyük İşletme olarak belirlenmiştir(OECD, 2000, 1- European Commission, 1998, 11).

Bu sınıflandırma çerçevesinde Avrupa Birliđi'nde KOBİ'ler, yıllık ciroları toplamı 40 Milyon ECU' yu veya yıllık bilançoları toplamı 27 Milyon ECU'yu geçmeyen ve istihdam edilen işçi sayısı 250'yi aşmayan

işletmeler olarak tanımlanmaktadır (Fiquet, 1998, 1; Sayın ve Fazlıoğlu, 2000, 4).

Tablo 1: Avrupa Birliği KOBİ Kriterleri

Sınıflandırma	İstihdam Edilen İşçi Sayısı	Yıllık Ciro	Bilanço Değerleri	Bağımsızlık
Orta Ölçekli	250' den az	40 Milyon ECU' dan az	27 Milyon ECU' dan az	Sermayesinin en çok % 25'i büyük işletmelere ait olan
Küçük Ölçekli	50' den az	7 Milyon ECU' dan az	5 Milyon ECU' dan az	Sermayesinin en çok % 33'u büyük işletmelere ait olan
Çok Küçük Ölçekli	10' dan az			

Kaynak: Hayrettin Yücel, **Uluslar arası Pazarlara Açılmada KOBİ' lerin Rolü**, Ankara: İGEME Yayınları, 2000

2. KOBİ'LERİN EKONOMİDEKİ YERİ VE ÖNEMİ

Üretim kaynaklarının yerinde ve etkin bir biçimde kullanılması ve değerlendirilmesi, bölgelerarası mevcut dengesizliklerin giderilmesi konularında KOBİ' ler büyük bir etkiye sahip bulunmaktadır. Bu nedenle KOBİ'ler, ekonomik, sosyal ve politik önemlerini her zaman korumuşlar ve genel politika ve stratejilerin belirlenmesinde dikkate değer bir gruba oluşturmuşlardır(TÜGİAD, 1995, 7). Bu çerçevede de KOBİ'lerin gerek sayıca; gerekse de yaratmış oldukları katma değer, üretim hacmi ve istihdam düzeyleri itibari ile ülke ekonomileri içerisinde çok önemli yer tuttıkları bilinmektedir(Şamiloğlu ve Uygun, 2001; Gültekin ve Baycan, 2001, 211).

Türkiye'de KOBİ'lerin ekonomi içerisindeki yerleri ifade edilirken genellikle kullanılan kriterler; üretimdeki payları, yarattığı katma değerler, istihdamdaki payları ve milli gelire katkıları olmaktadır. KOBİ'ler özellikle imalat sanayisinde oldukça büyük bir paya sahip bulunmaktadır. İmalat sanayisindeki işletmelerin %99' u KOBİ niteliğinde olup, toplam istihdamın %61' ini bu işletmeler sağlamakta, toplam yatırımların %30' u bu işletmeler tarafından gerçekleştirilmekte ve toplam katma değerinin %27' si bu işletmelerce yaratılmaktadır. KOBİ'lerin sektörel dağılımına bakıldığında ise, bu işletmelerin ağırlıklı olarak emek yoğun faaliyet gösteren sektörlerde yoğunlaştığı, özellikle dokuma, giyim eşyası ve deri sanayi ile orman ürünleri ve mobilya sanayininin KOBİ'lerin yoğunlaştığı başlıca sektörler olduğu görülmektedir(Müslümov, 2002, 92-93; Gülcan, 2002, 92; Dönek, 1999, 27-28).

Gerek istihdam gerekse sermaye oranı açısından KOBİ'ler ekonomimizin önemli bir kısmını oluşturmaktadır. KOBİ'lerin ekonomi içerisindeki ağırlığının bu derece fazla olması sadece Türkiye'ye özgü bir durum değildir. Türkiye'de olduğu gibi diğer gelişmiş veya gelişmekte olan ülke ekonomilerinde de KOBİ'ler büyük bir yere ve öneme sahip bulunmaktadır. Değişik ülke ekonomilerinde KOBİ'lerin yerini aşağıdaki tablodaki gibi özetlemek mümkündür(Diken, 1998, 42):

Tablo 2: Değişik Ülke Ekonomilerinde KOBİ'lerin Yeri

KOBİ LERİN(%)	TÜR.	ABD	JAP.	HİN.	KORE	ALM	İNG.	FRS.	İTL
Toplam İşletmeler İçindeki Payı	98,8	97,2	99,4	98,6	97,8	99,8	96,0	99,9	97,0
Toplam İstihdam İçindeki Payı	45,6	50,4	81,4	63,2	61,9	64,0	36,0	49,4	56,0
Toplam Yatırım İçindeki Payı	26,5	38,0	40,0	27,8	35,7	44,0	29,5	45,0	36,9
Toplam Üretim İçindeki Payı	37,7	36,2	52,0	50,0	34,5	49,0	25,1	54,0	53,0
Toplam İhracat İçindeki Payı	8,0	32,0	38,0	40,0	20,2	31,1	2,2	23,0	-
Toplam Krediler İçindeki Payı	3,4	42,7	50,0	15,3	46,8	35,0	27,2	48,0	-

3. KOBİ'LERDE FİNANSMAN SORUNU

Türkiye'de imalat sanayisinde faaliyet gösteren işletmelerin %99,5'inin KOBİ olduğu ve bu işletmelerin toplam istihdamın yaklaşık %62'sini ve katma değerinin de yaklaşık %27'sini sağladığı dikkate alındığında KOBİ'ler, gerek yaratmış olduğu istihdam nedeniyle ve gerekse çok hızlı değişen piyasa koşullarına çabuk ayak uydurma, büyük ölçekli işletmeleri tamamlama özellikleri nedeni ile imalat sanayisinde önemli bir yere sahiptirler(KOSGEB, 1997, 3). Bu özelliklerine karşın KOBİ'ler, ciddi anlamda finansman sıkıntısı ile karşı karşıya kalmakta ve ülkenin finansal olanaklarından çok düşük düzeyde yararlanmaktadırlar.

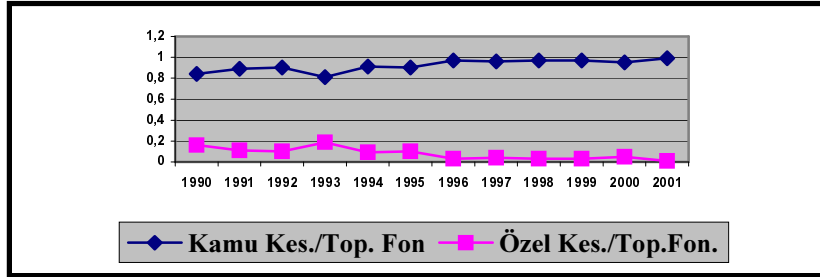
Mutlak ve nispi olarak bir değerlendirme yapılacak olursa Türkiye'de faaliyet gösteren bir çok reel sektör işletmesi ciddi anlamda finansman sıkıntısı ile karşı karşıya bulunmaktadır. Bozulan kamu finansman dengesi nedeni ile katlanarak büyüyen iç borçlanma ihtiyacını karşılamak amacıyla devletin 1992-2001 yılları arasında yaklaşık %32 gibi çok yüksek reel faizle borçlanmaya gitmesi sonucu, Türkiye'deki bankacılık sisteminin finansman kaynakları ile sermaye piyasalarının finansman kaynakları üretim yapan reel sektöre değil, borç kısır döngüsüne kapılmış devlete aktarılmıştır. Sonuçta yüksek reel faizler ile borçlanarak çalışma şansı çok düşük olan reel sektör, bankacılık sisteminin ve sermaye piyasasının finansal olanaklarından çok düşük bir düzeyde yararlanmıştır. Yine para ve sermaye piyasalarındaki fonların büyük bir bölümünün daha düşük riske ve aldığı kredilere karşılık daha fazla teminat gösterme olanağı bulunan büyük işletmelere aktarılması KOBİ'lerin ihmal edilmesine neden olmuştur(Müslümov, 2002, 15). Söz konusu durum dikkate alındığında Türkiye'de KOBİ'lerin en önemli sorunlarından birisinin finansman sorunu olduğu ortaya çıkmaktadır.

4. TÜRKİYE'DE KOBİ'LERİN SERMAYE PİYASALARINA ERİŞİMİ

Sermaye piyasaları, işletmelere likidite sağlayarak, riskli yatırım fikirlerini finanse ederek, uluslararası sermaye piyasaları aracılığı ile risk farklılaştırarak, işletmeler üzerinde denetim fonksiyonunu yerine getirerek, tasarruf bilincinin oluşturulmasını sağlayarak ekonomik büyümenin sağlanmasına büyük katkı sağlamaktadır (Deveaux and Smith, 1994, 550).

Bu açıdan bakıldığında, sermaye piyasalarının reel sektör açısından önemi büyüktür. Ancak ülkemizde sermaye piyasası kuruluşu olarak İMKB'ye bakıldığında reel sektörün bu piyasada ağırlığının çok düşük düzeyde olduğu ve ağırlıklı olarak sermaye piyasasında devletin baskısının bulunduğu görülmektedir.

Grafik 1: Sermaye Piyasasından Sağlanan Akım Halindeki Fonlarda Özel ve Kamu Kesiminin Payı



Yukarıdaki grafik incelendiğinde bozulan kamu finansman dengesi nedeni ile katlanarak büyüyen iç borçlanma ihtiyacını karşılamak amacıyla devletin 1992-2001 yılları arasında yaklaşık %32 gibi çok yüksek reel faizle borçlanmaya gitmesi sonucu gerçekten de kamu kesiminin sermaye piyasasında ağırlığının çok fazla olduğu ve özel kesimin ağırlığının aksine düşük seviyede olduğu görsel olarak açıkça görülmektedir.

Böyle bir olgu reel sektörün yatırımları için yeterli fonun sağlanamaması ve yüksek kaynak maliyeti anlamına gelmektedir. Sonuçta Türk ekonomisi hedeflenen büyüme hızına ulaşmada ve dış dünyaya entegre olmada zorlanmaktadır.

İMKB' de ilk halka arz aracılığı ile işletmelere sağlanan kaynak, KOBİ'ler ve büyük işletmeler açısından analiz edildiğinde KOBİ'lerin sermaye piyasası olanaklarından yine çok sınırlı olarak yararlandığı ortaya çıkmaktadır.

Tablo 3: İMKB' den KOBİ'ler ve Büyük İşletmelerin İlk Halka Arz Yolu ile Sağladıkları Fonların Dağılımı

Yıllar	Firma Türü	Halka Arz Sayısı	Yüzde	Halka Arzdan Ortalama Hasılat(USD)	Halka Arzdan Toplam Hasılat(USD)
1990-2000	KOBİ	42	%4	7.384.573	310.152.079
	BÜY. İŞLETME	232	%96	34.035.334	7.760.056.236
Toplam		274	%100	41.419.907	8.070.208.315

Kaynak: Alövsat Müslümov, **21. Yüzyılda Türkiye' de KOBİ' ler; Sorunlar, Fırsatlar ve Çözüm Önerileri.** 2002, 18-19

İMKB aracılıđı ile 1990-2000 yılları arasında halka 42 KOBİ boyutunda işletme açılmış ve bu işletmeler halka arz yolu ile toplam 310.152.079,-USD kaynak sağlamıştır. Halka açık KOBİ' ler tarafından sağlanan bu kaynak ise halka açık büyük işletmeler tarafından sağlanan kaynağın yaklaşık %4' ünü(ortalama olarak ise %20'sini) oluşturmaktadır.

Gelişmiş ülkelerde, KOBİ'lerin sermaye piyasasından daha uygun koşullarda fon temin edebilmesine yönelik olarak organize olmamış bağımsız borsalar olarak ifade edilen tezgah üstü piyasalar(Over the Counter Market) oluşturulması yönünde önemli gelişmeler sağlanmıştır. Bunların en önemlilerinin ABD'deki NASDAQ ve Avrupa'daki daha çok yeni olan EASDAQ' tır. Türkiye' de KOBİ'ler için henüz tezgah üstü piyasa modeli bulunmamaktadır. Ancak 1995 yılında KOBİ'lere yönelik olarak İMKB' de Bölgesel Pazar ve Yeni Şirketler Pazarı oluşturulmuştur (İMKB, 2000, 42-43).

KOBİ'lerin sermaye piyasası olanaklarından yararlanma düzeyi bu şekilde iken; örgütlenmiş para piyasaları olarak ifade edilen bankaların finansal olanaklarından yararlanma düzeyi de sermaye piyasasındaki durumdan pek de farklı değildir. Para piyasalarından sağlanabilecek olan fonların büyük bir bölümünün daha düşük riske ve aldığı kredilere karşılık daha fazla teminat gösterme olanağı bulunan büyük işletmeler ile bozulan kamu finansman dengesi nedeni ile katlanarak büyüyen iç borçlanma ihtiyacını karşılamak amacıyla yaklaşık %32 gibi çok yüksek reel faizle borçlanmaya giden devlete aktarılması KOBİ'lerin, para piyasasının finansal olanaklarından da çok düşük bir düzeyde yararlanmasına neden olmuştur.

Toplam krediler içerisinde Türkiye' deki KOBİ'lerin payı %3-4 gibi çok düşük bir düzeydedir. Bu da KOBİ'lerin para piyasasının finansal olanaklarından yeterince yararlanamadığının bir göstergesi olmaktadır. Türkiye' deki KOBİ'lerin para piyasaları karşısındaki durumu bu şekilde iken; toplam krediler içerisinde ABD' deki KOBİ'lerin payı % 42, Japonya' da % 50 ve AB ülkelerinden İngiltere' de % 27, Fransa' da % 48, Almanya' da ise %35' tir(Fourcade, 1998, 15-18; Goss, 1991, 34-37; Karlsson, Johannisson and Storey, 1993, 30-31; Akgemci, 2001, 17-18).

Sermaye piyasalarının halka açılma aracılığıyla KOBİ'lere kaynak sağlama girişimi şu ana kadar başarıya ulaşmamıştır. KOBİ'lerin alternatif finansman yöntemlerinden yararlanma oranı da düşüktür. KOBİ'ler yatırımlarını finanse etmek amacıyla iç kaynaklar ve satıcı kredilerine güvenmek zorundadır. Fakat Türkiye'de mevcut ekonomik durum satıcı kredilerinin kısılmasına, iç kaynakların erimesine neden olmaktadır.

KOBİ'lerin büyüme yani yatırımları için kaynak bulma konusunda mevcut finansman yöntemlerinden yararlanamadıkları görülmektedir. Nitekim yapılan çalışmalar KOBİ'lerin, (<http://www.imkb.gov.tr/yayinlar/imkbyayinlar>).

- Uzun vadeli kredi temin edemediklerini,
- Leasing yönteminden ender olarak yararlandıklarını,
- Factoring yöntemine yeterli ölçüde başvurmadıklarını,
- Sermaye piyasasının finansal olanaklarından yararlanamadıklarını göstermektedir.

KOBİ'lerin finansal kaldıraç oranı, istisnalar dışında, imalat sektöründeki büyük işletmelerin finansal kaldıraç oranına paralel hareket etmiştir. 1995 yılına kadar imalat sektöründeki büyük işletmelerin finansal kaldıraç oranına paralel olarak düşüş gösteren KOBİ'lerin finansal kaldıraç oranı 1995 yılında % 46'ya inmiştir. Sonraki yıllarda ani dalgalanmalar gösteren kaldıraç oranında genel eğilim ise yükseliş yönünde olmuştur. Nitekim 1998 yılında % 64'e kadar yükselen finansal kaldıraç oranı sonraki iki yılda % 8 oranında düşüş göstererek, 2000 yılı sonunda % 56'ya gerilemiştir(Müslümov, 2001, 10).

5. KOBİ'LERİN SERMAYE PİYASALARINA ERİŞİMİNE YÖNELİK AB UYGULAMALARI

Avrupa Birliği açısından baktığımızda ise ekonomik potansiyelden olumlu biçimde yararlanmak amacıyla yerel ve bölgesel kaynakların bir araya getirilmesi için yenilikçi yöntemlerin geliştirildiği görülmektedir. Bu tür araçların en önemlilerinden biri, KOBİ'lere sağlanan hizmetleri organize eden ve yöneticilerin sanayi alanında yenilikçi projeler uygulamasına yardımcı olan Avrupa İşletme ve Yenilik Merkezleri'dir(Avrupa Komisyonu Türkiye Temsilciliği, 1996, 14). Ekonomik entegrasyonun odak noktası, sınırların kaldırıldığı tek bir pazar oluşturmaktır. Bu tek pazar, şu dört temel özgürlüğe dayanmaktadır:

- Malların serbest dolaşımı,
- Kişilerin serbest dolaşımı,
- Hizmetlerin serbest dolaşımı,
- Sermayenin serbest dolaşımı.

Avrupa Birliği'nin ekonomik ve parasal politikaları çerçevesinde, finansal hizmetlere ilişkin düzenlemelerde sermayenin serbest dolaşımı

önemli bir faktördür. Özellikle 1986 yılında İngiltere'deki sermaye piyasalarında yeni bir çığır açan Big-Bang'ten sonraki birçok düzenleme Avrupa ülkelerinde olduđu gibi Türkiye üzerinde de etkili olmuştur. Piyasalardaki serbestleşmeyle birlikte etkin rekabet ortamının sağlanması, Avrupa Tek Pazarı oluşumuna da hızlandırıcı bir etki sağlamıştır. Dolayısıyla Türkiye'nin AB'ye finansal uyumunda sermaye piyasalarındaki serbestleştirmenin finansal piyasalardaki uluslararasılaşmayla paralellik gösterdiği ifade edilebilir(Tezcanlı, 1996, 184).

Avrupa Birliđi direktif ve diđer düzenlemelerinin, Avrupa Sermaye Piyasası gelişimine etkisi bir taraftan globalleşme, rekabet ve teknolojik boyutla ele alınırken diđer taraftan yoğunlaşma, bölüntüleşme, şeffaflık ve piyasalar arasında eşit muamele yapma ilkeleri de yeni bir anlam kazandırmaktadır(Tezcanlı, 1996, 149).

KOBİ'lerin Sermaye Piyasalarına erişimi aşamasında yerel gelişme için Avrupa Bölgesel Gelişme Fonu'nun şu yardımları söz konusu olmaktadır (KOSGEB, 1997, 111):

- Mali yapılara (risk sermayesi şirketleri, finansal kiralama, factoring vb.) yardım sağlanması,
- Sermaye Piyasasına giriş maliyetlerinin azaltılması,
- İşletme finansmanı için danışmanlık hizmeti sağlanması,
- Sağlanacak yardımlar, şirket sermayesinden veya işletmelerin finansman fonlarından hisse edinilmesi, teminat fonlarının elde bulundurulması veya KOBİ'lere verilen kredilere ait teminat fonlarının düzenlenmesi öngörülür.

KOBİ'lerin karşılaştığı en önemli engellerden biri olan finansman olanaklarına erişimde yaşanan güçlükler, KOBİ'lerin risk sermayesine yatırım yapmalarına ve bu piyasalarda bulunmalarına da engel olmaktadır. Onların ihtiyaç duydukları para miktarı, risk sermayesi fonlarının talep ettiği asgari seviyelerin çok altındadır. Ayrıca bu tür finansman, genellikle çok hızlı büyüme oranları öngörebilen az sayıdaki işletmeleri hedeflemektedir ve bunlar genellikle geleneksel şirketler değildir.

Avrupa Komisyonu, bu piyasa aksaklıklarına çare bulmak ve iyi ticari fikirlerin hayata geçirilme şansının aynı derecede fazla olmasını temin etmek amacıyla, bir yandan yeni iş kuran şirketlere küçük krediler sağlama, öte yandan KOBİ'lere çekirdek sermaye ve ilk aşama finansmanı temin etme yolları üzerinde yoğunlaşmıştır.

Bu çerçevede Avrupa Teknoloji Tesisi Kurma programı, daha riskli olan erken kuruluş aşamasındaki işletmelere çekirdek ve iş kurma için risk sermayesi sağlayarak yatırım yapmaya hazır olan fonlara öz sermaye sağlamaktadır. Programın amacı, 50'den daha az personeli ve büyüme potansiyeli olan yaratıcı işletmelerin oluşturulması için finansman temin edilmesini teşvik etmektir. Ayrıca program kapsamındaki bu fonlar, işletmelerin kuruluş aşamasındaki işletme giderlerinin bir kısmının

karşılmasına yardımcı olmak suretiyle, çekirdek sermayesi fonlarını desteklemek amacıyla kullanılmaktadır.

KOBİ'lerin kredi almasını engelleyen en önemli unsur, teminat eksikliğidir. Bu özellikle, küçük tutarlar (mikro krediler) veya BİT (bilgi ve iletişim teknolojileri) teçhizatı gibi maddi olmayan varlıklar söz konusu olduğunda geçerlidir. KOBİ Garanti Kolaylığı, bu problemleri aşmak için AB üyesi ülkelerde kullanılan garanti programları için karşı garantiler veya uygun olan durumlarda müşterek garantiler sağlamaktadır. Avrupa Yatırım Fonu (EIF), bu farklı finansal araçları idare etmekle görevlendirilmiştir.

Bu direkt mekanizmaların yanı sıra, genel finansal ortamı iyileştirmek için tasarlanan diğer birkaç faaliyet daha vardır. KOBİ'lere Karşılıklı Garanti Şirketleri kavramının geliştirilmesi için destek verilmektedir ve bunlar KOBİ Garanti Kolaylığı'ndan da yararlanabilmektedirler (www.KOBİnet.org.tr/kosgebabm/hizmetler/dokumantasyon/AB24).

Avrupa Birliği Bülteni No:8'e göre, KOBİ'lere yönelik sermaye piyasalarının gelişiminin önündeki engeller iki alanda toplanmıştır. Öncelikli olarak, KOBİ'lerin menkul değerler piyasasında kote ettirilmesindeki engeller, ikinci olarak da KOBİ'lerin bünyesinden kaynaklanan tutumlardan, kısıtlamalardan ve bu işletmelerin kapasitesinden kaynaklanan engeller sayılabilir. Bunların örnekleri arasına aşağıdaki maddeleri de eklemek mümkündür:

(<http://www.kobinet.org.tr/kosgebabm/hizmetler/dokumantasyon/AB8>)

- Menkul kıymetler borsasında kote edilmeye uygun ve "olgunlaşmış" olan KOBİ'lerin saptanması,
- Girişimcilerin, şirket üzerindeki denetimin kaybedilmesi veya dağılması konusundaki (genellikle gereksiz) kaygıları,
- Şirketlerin menkul kıymetler borsalarının mali bildirim usullerine uyum sağlama ve hissedarlarla ilişkiler gibi yeni alanlarla uğraşması gereği,
- Hisselerin ilk kez halka arzı için gereken uzman tavsiyesi ve desteğinden yararlanma olanağıdır. Bu mali beceriler Avrupa Birliği'nin her yerinde gerektiği ölçüde mevcut olmayabilir.

Ayrıca, bu piyasalarda hisselerle ilgili sınır ötesi işlemlerin önündeki potansiyel engellerde söz konusu olabilmektedir. Başlıca alanlar şunlardır: (<http://www.KOBİnet.org.tr/kosgebabm/hizmetler/dokumantasyon/AB8>)

- Sermaye piyasası ile bütünleşmenin vazgeçilmez bir ön koşulu olarak tek para biriminin hızla dolaşıma girmesi,
- Sermaye piyasalarıyla ilgili mevcut Yönergelerin (Yatırım Hizmetleri Yönergesi, Sermaye Yeterliği Yönergesi) eksiksiz biçimde üye devletlerin iç hukuklarına aktarılması ve bir Menkul Kıymetler Komitesi'nin kurulmasına ilişkin Yönerge önerisinin kabulü,

- Muhasebe uygulamaları, vergilendirme ve Őirket yönetimi gibi konularda ulusal mevzuat ve uygulamalar arasında var olan farkları azaltacak önlemler,
- Emeklilik fonları gibi kurumsal yatırımcılar için daha fazla yatırım serbestisi.

Bütün bunların yanı sıra Avrupa Birliđi ülkelerinin KOBİ'lere yönelik olarak uyguladıkları teşvik ve finansal imkanlara ait bilgiler AB Komisyonu tarafından hazırlanan raporlarda özet olarak ifade edilmiştir(Commission of the European Communities, 2003, 7-40). Buna göre:

- Avrupa Sermaye Piyasası tarafından, "Finansal Hizmetler Eylem Planı" ve "Risk Sermayesi Eylem Planı" oluşturulmasına yönelik engeller tanımlanacak ve yeniden gözden geçirilecek,
- Bankacılık sistemi ile KOBİ'ler arasındaki ilişkiler geliştirilecek, KOBİ'lerin kredi olanaklarından ve risk sermayesi uygulamasından daha fazla yararlanmalarını sağlamak maksadıyla KOBİ'lere uygun erişim şartları sağlanacak,
- Başlangıç aşamasında olan ve yüksek teknolojiye sahip bulunan potansiyel işletmelerin kullanabilecekleri fonların artırılması için Avrupa Yatırım Bankası tarafından kullanılan yapısal fonlara erişimler yeniden düzenlenecek,

KOBİ'lerin finansal hizmetlere erişimlerini kolaylaştırmak ve finansal olanaklardan daha fazla yararlanmalarını sağlamak maksadıyla üye devletler tarafından gerçekleştirilen yukarıdaki girişimlerin yanında; vergisel açıdan da KOBİ'lere bir takım teşvikler sağlanmıştır. Bunun en belirgin örnekleri İrlanda ve İngiltere' de söz konusu olmuştur. İrlanda 2003 yılında tüm Őirketler için Kurumlar Vergisi oranlarını %12,5' e indirmiştir. Ayrıca İrlanda tüm Őirketler için vergi beyanname sistemini basitleştirici uygulamaları yürürlüğe koymuştur. İngiltere ise, Kurumlar Vergisi oranlarını tüm Őirketler için % 23' ten %19' a indirmiştir. Hatta İngiltere başlangıç aşamasındaki Őirketler için %19 olan vergi oranını %0' a düşürmüştür.

6. AB SÜRECİNDE KOBİ'LERİN SERMAYE PİYASALARINA ENTEGRASYONUNA YÖNELİK BİR UYGULAMA

Araştırmanın bu kısmında, Küçük ve Orta Ölçekli İşletmelerin sermaye piyasalarına entegrasyonunda karşılaştıkları sorunlar ve entegrasyon sürecinde halka açılma faaliyetleri hakkındaki davranışlarının tespit edilmesine yönelik olarak ampirik bir çalışma yapılmıştır. Böylece KOBİ'lerin halka açılma yoluyla sermaye piyasalarına entegrasyonunun sağlanmasında Avrupa Birliđi sürecinin etkisi ve bu sürecin halka açılmayı ne yönde etkilediđi ortaya konulmaya çalışılmıştır.

6.1 AB Sürecinde Gaziantep Sanayisi' ne Genel Bir Bakış

Bölgenin en gelişmiş ili konumunda bulunan, yaratmış olduğu üretim, istihdam ve katma değer açısından ülke ekonomisine büyük katkıları bulunan Gaziantep' te, imalat sanayi gelişmiş ve bu gelişimi de teknolojik değişime ve gelişime ayak uydurarak sürekli bir biçimde devam ettirme çabası içerisinde olunmuştur. Gaziantep sanayisi, bu konumu ile bir çok sektörde, Türkiye' nin önemli üretim merkezlerinden biri olmuştur. Üç Organize Sanayi Bölgesinin tamamlanıp faaliyete geçirildiği, dördüncü Organize Sanayi Bölgesinin de hızla oluşturulmaya başlandığı Gaziantep' te, 13.170.000 m²' lik sanayi sahası açılmak suretiyle alan itibarı ile Türkiye' nin en büyük Organize Sanayii oluşturulmuştur. Gaziantep' te Organize Sanayi Bölgelerinin yanında Küçük Sanayi Siteleri ve Örnek Sanayi Sitesi ile de üretim ve ihracatı artırma, istihdam ve katma değer yaratma ve bunları artırma çabası içerisinde girilmiştir.

Gıda sanayiinden tekstil sanayiine, otomotiv yan sanayiinden inşaat yan sanayiine, kimya ve plastik sanayiinden metal ve makine sanayiine, deri mamullerinden orman, ağaç ve kağıt ürünlerine kadar bir çok sektörde faaliyet gösteren işletmelerle önemli bir potansiyel gücü bünyesinde bulunduran Gaziantep Sanayisi, 2002 yılında Avrupa' dan Uzakdoğu' ya, Afrika' dan Amerika' ya yaklaşık 80 değişik ülkeye yaptığı yaklaşık 580-600 Milyon Dolar düzeyindeki ihracatıyla da önemli döviz girdisi sağlayan merkezlerden birisi olmuştur.

Bu bağlamda Gaziantep Sanayisi, gerek ekonomik büyüme ve kalkınmanın sağlanması ile değişimlere ve gelişimlere ayak uydurma konusunda, gerekse de temel ekonomik göstergeler bağlamında Avrupa Birliği standartlarına uyum sağlamada büyük öneme sahip bulunmaktadır(Civan ve Uğurlu, 2003).

6.2 Araştırmanın Amacı

Bu araştırmanın temel amacı; KOBİ'lerin finansal yapılarını, temel finansman olanakları karşısındaki durumlarını ortaya koymak ve AB sürecinde KOBİ'lerin sermaye piyasalarına entegrasyonunda karşılaştıkları sorunlar ve entegrasyon sürecinde halka açılma faaliyetleri hakkındaki davranışlarını tespit etmek, halka açılmanın önündeki engelleri belirleyerek alternatif önerilerde bulunmaktır.

6.3 Araştırmanın Kapsamı

Avrupa Birliği sürecinde KOBİ'lerin sermaye piyasalarına entegrasyonuna yönelik olarak yapılan bu çalışmanın kapsamını sadece Gaziantep Organize Sanayiinde faaliyette bulunan ve istihdam ettikleri işçi sayısı ölçütüne göre KOBİ statüsünde yer alan tüm sektör işletmeleri oluşturmaktadır. Bu bağlamda Gaziantep Organize Sanayiinde faaliyet gösteren 390 adet imalat sanayi işletmesi araştırmanın ana kütlelerini teşkil etmektedir. Bu çerçevede istihdam ettikleri işçi sayısı açısından KOBİ statüsünde yer alan 390 adet imalat sanayi işletmesi içerisinde tesadüfi değişken yöntemine göre seçilen 84 imalat sanayi işletmesinde saha

arařtırması(anket) yapılmıřtır. Arařtırma kapsamında yer alan bu iřletmeler bu bađlamda ana kütlenin yaklařık % 22'lik dilimini teřkil etmektedir.

6.4 Arařtırmanın Yöntemi

AB sürecinde KOBİ'lerin sermaye piyasasına entegrasyonu kapsamında Gaziantep Organize Sanayiinde faaliyet gösteren 84 adet imalat sanayi iřletmesinin sahip, ortak veya diđer yetkilileri ile yüz yüze görüřmek suretiyle 23 adet soruyu kapsayan anketler yapılmıřtır. Anket formunda yer alan soruların tamamı çoktan seçmeli olup, sorular KOBİ'lerin finansal yapılarını, temel finansal olanaklardan yararlanma düzeylerini ve sermaye piyasalarına bakıř açılarını ölçmeye yönelik olarak hazırlanmıřtır. Arařtırma ile ilgili olarak yapılan anketlerden elde edilen bilgiler öncelikli olarak tek tek bilgisayar ortamına kaydedilerek veri kütüğü oluřturulmuř ve daha sonra oluřturulan bu veriler SPSS (Statistic Package for Social Science) programına aktarılarak analiz edilebilir hale getirilmiřtir. SPSS programından elde edilen sonuçlar ise yüzde analizi yapılarak, ki-kare tekniđi yardımı ile aralarında iliřki bulunan(iliřki düzeyi anlamlı olan) deđiřken ile ilgili olarak korelasyonlar oluřturularak ve çapraz iliřkiler kurularak deđerlendirmeye tabi tutulmuřtur.

6.5 Arařtırmanın Bulguları

Arařtırma ile ilgili olarak hazırlanan anketteki sorulara verilen yanıtların deđerlendirilmesi ařađdaki gibidir:

Öncelikle iřletme adına arařtırmaya katılanların büyük bir bölümünün(yaklařık % 93' ünün) řirket sahibi, ortađı, müdürü vb. statüdeki(řirket hakkında gerekli bilgilerin edinilmesi açısından) ehil kiřilerden oluřtuđu, iřletmelerin %58 gibi büyük bir bölümünün Anonim řirket, % 42' sinin de Limited řirket olduđu tespit edilmiřtir.

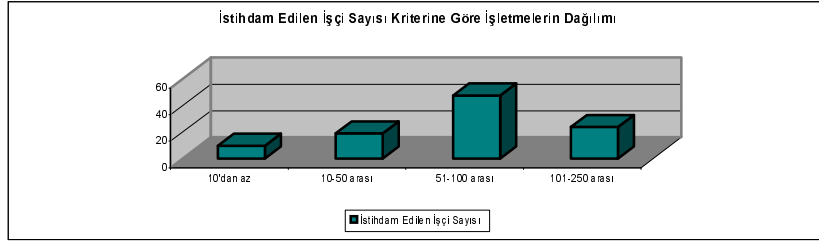
Yine arařtırma kapsamındaki iřletmelerin % 57 gibi büyük bir diliminde ortak sayısının 5 kiřiden ibaret olduđu, 2 ortađa sahip olan iřletmelerin ađırlıđının % 21, 3 ortaklı iřletmelerin ađırlıđının % 12, 4 ortađa sahip olan iřletmelerin ađırlıđının % 10 olduđu tespit edilmiřtir. Bu da arařtırma kapsamında yer alan iřletmelerin çok büyük bir diliminin tipik aile řirketi konumunda bulunduđunu açık olarak ortaya koymaktadır.

Arařtırma kapsamında yer alan iřletmelerin kaç yıldır faaliyet gösterdiklerinin dađılımları incelendiđinde; arařtırma kapsamındaki iřletmelerden % 83 gibi büyük bir dilimi 5 yıldan daha uzun bir süredir faaliyet gösterdiklerini belirtirken; 5 yıldan daha kısa bir süredir faaliyet gösteren iřletmelerin ađırlıđının ise % 17 olduđu tespit edilmiřtir. Bu da arařtırma kapsamında yer alan iřletmelerin yaklařık %83 gibi çok büyük bir diliminin artık rekabet ortamına ayak uydurmuř iřletmeler olduđunu ortaya koymaktadır¹.

¹ İřletmelerde ilk 5 yıllık bir süre řirketlerin varlıđını sürdürebilir sürdüremeyeceđi açısından bařlangıç ařaması sayılmaktadır. Bu çerçevede yapılan çeřitli ampirik çalıřmalar genellikle iřletmelerin ilk 5 yıl içerisinde yok olduđunu ortaya koymaktadır. Bu 5 yıllık bařlangıç ařamasını bařarılı bir şekilde atlatan iřletmeler ise artık rekabet kořullarına kolaylıkla ayak uydurmaktadır(Rudolf Ridinger. Mediterranean Small and Medium Enterprises Conference and Workshops. Ankara: METU Press, 1995, s.361)

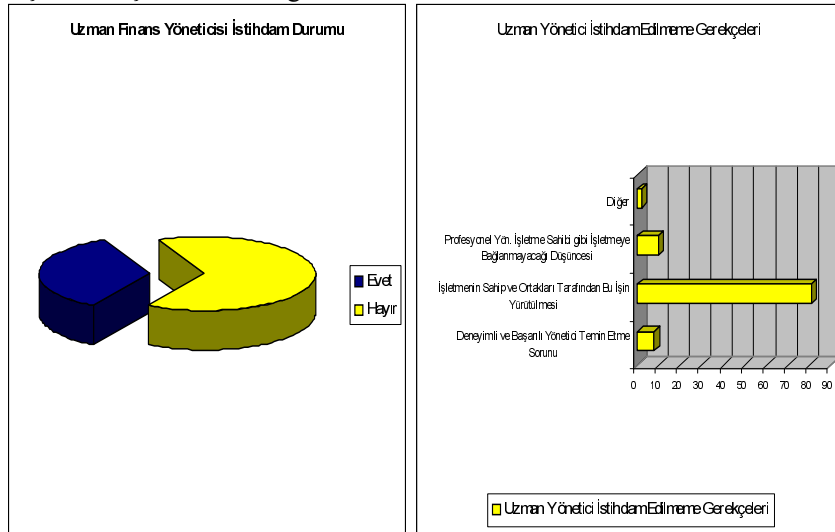
Ankete katılan imalat sanayii işletmelerinin %52'si tekstil sektöründe, % 14' ünün gıda sektöründe, %10' unun makine sanayiinde, % 19' unun kimya ve plastik sanayi sektöründe faaliyet gösterdiği; geri kalan işletmelerin ise ağırlıklı olarak otomotiv ve inşaat yan sanayiinde faaliyet gösterdikleri tespit edilmiştir.

Grafik 2: İstihdam Edilen İşçi Sayısı Kriterine Göre İşletmelerin Dağılımı



2429 Sayılı KOBİ Teşvik Kararnamesinde yer alan KOBİ tanımındaki² işçi sayısına göre bir değerlendirme yapılırsa araştırma kapsamında yer alan işletmelerin yaklaşık % 10' unun mikro işletme olduğu, % 19' unun küçük işletme ve % 71 gibi büyük bir kesitinin ise orta büyüklükteki işletmelerden oluştuğu tespit edilmiştir.

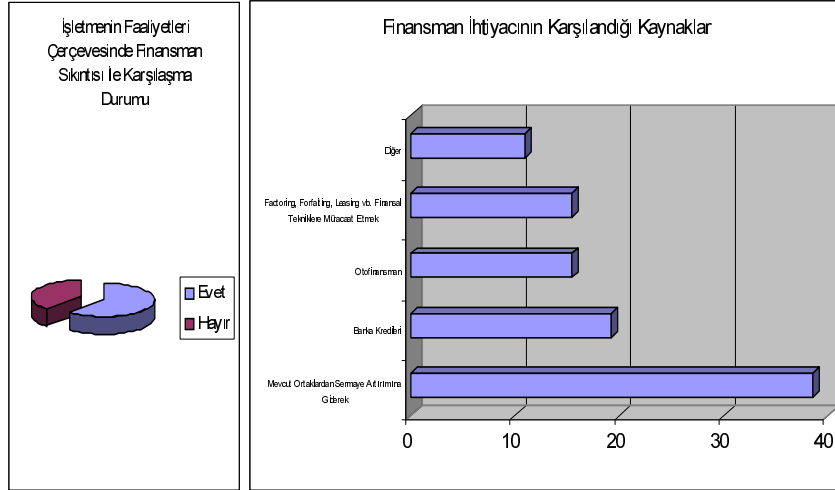
Grafik 3: Uzman Finans Yöneticisi(Profesyonel Yönetici) İstihdamı Açısından İşletmelerin Dağılımı



² “İmalat ve tarımsal sanayi sektöründe faaliyette bulunan işletmelerden; kanuni defter kayıtlarında arsa ve bina harici, makine ve teçhizat, tesis, araç ve gereçleri, döşeme ve demirbaşları toplamının net tutarı 400 Milyar TL' yi geçmeyen işletmelerden; 1-9 arası işgören çalışanlar mikro, 10-49 arası işgören çalışanlar küçük, 50-250 arası işgören çalışanlar ise orta ölçekli işletme sınıfına girmektedir”

Arařtırmaya katılan řiřletmelerin uzman finans yöneticisi(profesyonel yönetici) istihdam edip etmeme durumları ile uzman yönetici istihdam edilmemesine gösterilen gerekçelere iliřkin çapraz iliřki grafiđi incelendiđinde: Arařtırma kapsamındaki řiřletmelerin % 35'i řiřletmelerinde uzman finans yöneticisi istihdam ettiklerini ifade ederken; %65'lik çođunluk ise, řiřletmelerinde uzman finans yöneticisi istihdam etmediklerini belirtmiřlerdir. Profesyonel yönetici istihdam edilmeme gerekçesi olarak ise yaklaşık %81 gibi çok büyük bir çođunluk bu řiřin řirket sahip ve ortakları tarafından yürütülmesi gösterilmiřtir. Söz konusu bu durum, tipik aile řirketlerinin temel özelliđini ortaya koymakta ve řirketin temel fonksiyonları ile ilgili olarak tüm kararların řirket sahip ve ortakları tarafından verildiđini, řirkette kurumsallařma düzeyinin çok düşük düzeyde olduđunu açık olarak ortaya koymaktadır. Bir bařka ifade ile řiřletmelerde genel olarak formel bir kurumsallařmanın bulunduđunu; ancak yetki bölüřümü ve yönetime katılma açısından bunun sađlanamadıđı, dolayısı ile faaliyetlerle ilgili tüm konularda kararın řirket sahibi ve ortakları tarafından verildiđi ortaya çıkmaktadır.

Grafik 4: řiřletmelerde Fon İhtiyacı ve Finansman Yolları



Arařtırmaya katılan ve istihdam ettikleri iřçi sayısı açısından KOBİ statüsünde bulunan řiřletmelerin faaliyetleri kapsamında fon ihtiyacı ile karřılařıp karřılařmama durumları ile fon ihtiyacının nasıl karřılandığına iliřkin çapraz iliřki grafiđi incelendiđinde: Arařtırma kapsamındaki řiřletmelerin yaklaşık % 62'si faaliyetleri çerçevesinde finansman sıkıntısı ile karřılařtıklarını ifade ederken; %38'i ise, faaliyetleri çerçevesinde ciddi bir finansman sıkıntısı ile karřılařmadıklarını belirtmiřlerdir. Faaliyetleri çerçevesinde finansman sıkıntısı içerisine düřtüklerini ifade eden řiřletmelerin, fon ihtiyacını nasıl giderdiklerine bakıldıđında ise: řiřletmelerin yaklaşık %39 gibi büyük bir bölümü mevcut ortaklardan sermaye artırımına gitmek suretiyle bu sıkıntıyı ařtıklarını ifade ederken; fon ihtiyacını bankalardan kredi kullanmak suretiyle giderdiklerini ifade eden řiřletmelerin

ağırlığının %19, oto finansman yoluyla finansman ihtiyacını karşıladıklarını ifade eden işletmelerin ağırlığının %15, factoring, forfaiting, leasing gibi finansman tekniklerini kullanmak suretiyle fon ihtiyacını karşıladıklarını ifade eden işletmelerin ağırlığının ise % 15 olduğu tespit edilmiştir. Bu bulgular, KOBİ'lerin alternatif finansman kaynağı olarak, sermaye piyasalarından ne kadar uzak olduklarının açık bir görüntüsü olarak karşımıza çıkmaktadır. Zira araştırma kapsamındaki işletmelerin hiç birisinin sermaye piyasalarının finansal olanaklarından yararlanmadığı yapılan tespitlerden bir diğeri olmuştur. Ayrıca KOBİ'lerin finansman ihtiyacının ağırlıklı olarak kendi olanakları ile karşılandığı, bu işletmelerin adeta kendi yağıyla kavrulmaya mahkum edildikleri yapılan tespitlerden bir diğeri olmuştur.

Tablo 4: AB'nin KOBİ'lere Yönelik Avrupa Şartında En Çok Önemseydiğiniz Konu Nedir?

		Frekans	Yüzde	Geçerli Yüzde	Geçerli Yüzde
Değişken	KOBİ'lere Vergisel Açıdan ve Finansal Olanaklara Erişim Açısından Kolaylıklar Sağlanması	25	29,8	29,8	29,8
	KOBİ'lere Yönelik Elektronik Ortamdan Etkin Bilgilendirme Hizmetinin Sağlanması	5	6,0	6,0	35,8
	Girişimcilik Bilincinin Artırılması	10	11,9	11,9	47,7
	Şirket Kuruluşlarının Daha Hızlı ve Daha Düşük Maliyetlerle Gerçekleştirilmesi	15	17,9	17,9	65,6
	KOBİ'lere Yönelik Yasal Düzenlemelerin İyileştirilmesi	10	11,9	11,9	77,5
	KOBİ'lerin Teknolojik Yapılarının Güçlendirilmesi	19	22,5	22,5	100,0
Toplam		84	100,0	100,0	

Araştırmaya katılan ve KOBİ konumunda bulunan işletmelerin "AB'ye Üye Ülkelerde KOBİ'lerin Durumlarının İyileştirilmesine Yönelik Belirlenmiş Eylem Planlarından En Çok Önemseydiğiniz Konu Hangisidir?" sorusuna vermiş oldukları yanıtların dağılımı analiz edildiğinde: İşletmelerden yaklaşık % 30'luk çoğunluk KOBİ'lere vergisel açıdan ve finansal olanaklara erişim açısından kolaylıklar sağlanmasına ilişkin eylemleri önemsediklerini ifade ederken; en çok KOBİ'lerin teknolojik yapılarının güçlendirilmesine yönelik eylemleri önemsediklerini ifade edenlerin ağırlığının % 23, şirket kuruluşlarının daha hızlı ve daha düşük maliyetlerle gerçekleştirilmesine yönelik eylemleri önemsediklerini ifade eden işletmelerin ağırlığının % 18, KOBİ'lere yönelik yasal düzenlemelerin iyileştirilmesine yönelik eylemleri önemsediklerini belirten işletmelerin ağırlığının % 12, girişimcilik bilincinin artırılmasına yönelik eylemleri önemsediklerini ifade eden işletmelerin ağırlığının %12 ve KOBİ'lere yönelik elektronik ortamdan etkin bilgilendirilme sağlanmasına yönelik eylemleri önemsediklerini ifade eden işletmelerin ağırlığının ise % 6 olduğu tespit edilmiştir. Elde edilen bu bulgular, araştırmaya katılan KOBİ'lerin beklentilerinin ortaya konması açısından büyük önem arz etmektedir. Bu bağlamda da KOBİ'lerin en önemli beklentilerinden birisinin finansal

olanaklara erişim açısından bir takım kolaylıkların sağlanması olduđu açık olarak ortaya koymaktadır.

Tablo 5: İşletmelerin Halka Açılma Konusundaki Eğilimleri

		Frekans	Yüzde	Geçerli Yüzde	Geçerli Yüzde
Değişken	Halka Açılma Konusuna Sıcak Bakıyoruz	6	7,1	7,1	7,1
	Halka Açılma Konusunda Kararsız	8	9,5	9,5	16,6
	Halka Açılmayı Düşünmüyoruz	70	8,4	83,4	100,0
Toplam		84	100,0	100,0	

Araştırmaya katılan ve istihdam ettikleri işçi sayısı kriterine göre KOBİ konumunda bulunan işletmelerin “İşletmenizin halka açılma konusundaki eğilimi nedir?” sorusuna vermiş oldukları yanıtların dağılımı analiz edildiğinde; işletmelerin yaklaşık %84 gibi çok büyük bir bölümü halka açılmayı düşünmediklerini ifade ederken; halka açılma konusuna sıcak baktıklarını ifade eden işletmelerin ise ağırlığının sadece % 7 olduđu tespit edilmiştir.

Tablo 6: Halka Açılmanın Önündeki Engeller

		Frekans	Yüzde	Geçerli Yüzde	Geçerli Yüzde
Değişken	Şirket Sahiplerinin Yönetimi Kaybetme Endişesi	10	11,9	11,9	11,9
	Mali Piyasalara Olan Güvensizlik	32	38,1	38,1	50,0
	Halka Açılma Konusundaki Bilgi Eksikliği	25	29,8	29,8	79,8
	Mevzuat Karmaşası ve İzlenen Vergi Politikaları	17	20,2	20,2	100,0
Toplam		84	100,0	100,0	

Araştırmaya katılan işletmelerin “Halka açılma konusunda işletmelerin önündeki en büyük engel nedir?” sorusuna vermiş oldukları yanıtların dağılımı incelendiğinde ise; % 38 gibi büyük bir kesim halka açılmanın önündeki en büyük engel olarak mali piyasalara olan güvensizliği öne sürerken; yaklaşık % 30’ u halka açılma konusundaki bilgi eksikliğini, % 20’ si mevzuat karmaşasını ve izlenen vergi politikalarını, % 12’ si de şirket sahiplerinin yönetimi kaybetme endişesini halka açılmanın önündeki en büyük engel olarak gördükleri tespit edilmiştir.

Tablo 7: Halka Açılmayı Cazip Kılmak İçin Yapılması Gerekenler

		Frekans	Yüzde	Geçerli Yüzde	Geçerli Yüzde
Değişken	Sermaye Piyasalarına Giriş Maliyetlerinin Düşürülmesi	15	17,9	17,9	17,9
	Halka Açılma Konusunda Gerekli Bilgilendirmenin Yapılması ve Danışmanlık Hizmetleri Sunulması	23	27,4	27,4	45,3
	Piyasalara Kotasyon Şartlarının Yumuşatılması ve Esnek Şartlar Getirilmesi	27	32,1	32,1	77,4
	Vergisel Açıdan ve Diğer Konularda İşletmelere Teşvikler Sağlanması	19	22,6	22,6	100,0
	Toplam	84	100,0	100,0	

Araştırmaya katılan işletmelerin “Sizce halka açılmayı cazip kılmak için yapılması gereken en önemli iş nedir?” sorusuna vermiş oldukları yanıtların dağılımı incelendiğinde ise; yaklaşık % 32 gibi büyük bir kesim halka açılmayı cazip kılmak için piyasalara kotasyon şartlarının yumuşatılmasını ve esnek şartlar getirilmesini öne sürerken; yaklaşık % 27’si halka açılma konusunda gerekli bilgilendirmenin yapılmasının ve danışmanlık hizmetlerinin sunulmasının, % 23’ ü vergisel açıdan ve diğer konularda işletmelere teşvikler sağlanmasının, % 18’ i de sermaye piyasalarına giriş maliyetlerinin düşürülmesinin halka açılmayı cazip kılacağı ifade etmişlerdir.

7. SONUÇ VE ÖNERİLER

Dünya’ da giderek büyük bir artış gösteren bölgeselleşme ve küreselleşme eğilimlerine Türkiye’nin kayıtsız kalmasını beklemek pek de olanaklı değildir. Zira işletmeler globalleşme sürecinin beraberinde getirdiği acımasız rekabet ortamında faaliyetlerini sürdürmek durumunda kalmışlardır. Dolayısı ile işletmeler ayakta kalabilmek ve faaliyetlerini başarılı bir biçimde sürdürebilmek için globalleşme ile birlikte gelişim gösteren değişim ve gelişime ayak uydurmak durumunda kalmıştır. Özellikle ekonominin yapı taşlarını oluşturan ve imalat sanayiinde faaliyet gösteren işletmelerin %99,5’ ini teşkil eden, yaklaşık % 60 düzeylerinde katma değer yaratan KOBİ’ lerin, bilişim teknolojileri ve bilgi ekonomisine dayalı olarak gelişim gösteren rekabet ortamında, rekabet güçlerinin artırılmasına yönelik politikaların izlenmesi gereği açık olarak kendisini göstermiştir.

Bu bağlamda; başta KOBİ’lerin finansal yapılarının, temel finansman olanakları karşısındaki durumlarının ortaya konduğu ve AB sürecinde KOBİ’lerin sermaye piyasalarına entegrasyonunda karşılaştıkları sorunların ve entegrasyon sürecinde halka açılma faaliyetleri hakkındaki davranışlarının tespit edildiği bu araştırmadan elde edilen bulguların

deđerlendirilmesi sonucunda AB sürecinde KOBİ'lerin sermaye piyasalarına entegrasyonuna yönelik olarak ařađıdaki sonuçlara ulařılmıřtır:

Gaziantep Organize Sanayiinde faaliyet gösteren KOBİ statüsündeki iřletmelerde genel olarak formal bir kurumsallařmanın bulunduđunu; ancak yetki bölüřümü ve yönetime katılma açısından bunun sađlanamadıđı, dolayısı ile faaliyetlerle ilgili tüm konularda kararın řirket sahibi ve ortakları tarafından verildiđi sonucuna ulařılmıřtır. Ayrıca arařtırma kapsamındaki KOBİ'lerin büyük bir bölümünün tipik bir aile řirketi olduđu, aile řirketi řeklinde yapılanmıř olan bu KOBİ'lerin ise, yönetimi kaybetme endiřeleri nedeni ile halka açılma konusuna sıcak bakmadıkları, dolayısı ile sermaye piyasasının finansal olanaklarından mahrum kaldıkları elde edilen sonuçlardan bir diđerisi olmuřtur. Oysa Avrupa Birliđi'ndeki KOBİ'lerin kurumsallařma karřısındaki durumunun Türkiye' deki KOBİ'lerden çok daha iyi olduđu belirtilmektedir. Bu bağlamda Türkiye' deki KOBİ'lerin rekabet güçlerinin yükseltilmesi ve yönetim anlayıřları açısından da Avrupa Birliđi'ndeki KOBİ'leri yakalayabilmesi için; KOBİ'lerde süratle profesyonel yönetim anlayıřı içerisinde kurumsallařma süreci bařlatılarak KOBİ'lerin konusunda uzman, deneyimli ve bařarılı yöneticileri istihdam etmesi ve bu yöneticilere řirket sahip ve ortakları tarafından gerekli yetkilerin verilmesi sađlanmalıdır.

Arařtırmaya katılan ve KOBİ statüsündeki iřletmelerin büyük bir bölümünün (%62) faaliyetleri çerçevesinde finansman sıkıntısı ile karřılařtıkları ve bu iřletmelerin finansman ihtiyaçlarını ađırlıklı olarak kendi olanakları ile karřılamak durumunda kaldıkları sonucuna ulařılmıřtır. Bu çerçevede arařtırma kapsamındaki iřletmelerin hiç birisinin sermaye piyasalarının finansal olanaklarından yararlanamadıđı, ađırlıklı olarak mali piyasalara olan güvensizlik ile bilgi eksikliđi ve mevzuat karmařasının halka açılmanın önündeki en büyük engeller olarak görüldüđü tespit edilmiřtir. Oysa özellikle ABD bařta olmak üzere Avrupa Birliđi ülkelerinden İngiltere, Almanya, Fransa gibi bir çok ülkede bu finansal tekniklerin yasal ve kurumsal alt yapısı oluřturulmuř ve yaygın bir biçimde de kullanımı sađlanmıřtır. Yine toplam krediler içerisinde KOBİ'lerin payı AB ülkelerinden İngiltere' de % 27, Fransa' da % 48, Almanya' da ise %35 olup; Avrupa Birliđi'ndeki KOBİ'lere yönelik çok geniř teřvik olanakları söz konusudur. Ayrıca Avrupa Birliđi ülkelerinde özellikle KOBİ'lerin sermaye piyasalarının olanaklarından daha uygun kořullarda ve daha fazla yararlanmasına yönelik olarak organize olmamıř bađımsız borsalar olarak ifade edilen tezgah üstü piyasalar (Over the Counter Market) oluřturulması yönünde önemli geliřmeler sađlanmıřtır. Bunların en önemlilerinin ABD' deki NASDAQ ve Avrupa'daki daha çok yeni olan EASDAQ' tır. Türkiye' de KOBİ'ler için henüz tezgah üstü piyasa modeli bulunmamaktadır. Ancak 1995 yılında KOBİ'lere yönelik olarak İMKB' de Bölgesel Pazar ve Yeni Şirketler Pazarı oluřturulmuřtur. KOBİ'ler, ana pazarların yanında kurulan paralel pazarlarda, yatırımcı davranıřlarındaki deđiřiklikler, yatırımcı tipindeki deđiřiklikler, likidite ve hedging alternatifleri ve yeni iřlem mekanizmaları nedeniyle istenilen bařarıyı sađlayamamıřlardır. Bu bağlamda

Türkiye’deki KOBİ’lerin finansal sorunlarının ortadan kaldırılması ve ülkenin finansal olanaklardan daha fazla yararlanması sağlanabilmesi için;

- Bu işletmelerin factoring, forfaiting, leasing gibi finansal tekniklerin yanında risk sermayesi, futures, forward, swap, option gibi modern finansal teknikleri de kullanması ve bu çerçevede de ülkemizde bu finansal tekniklerin yaygın bir biçimde kullanılmasını sağlayacak olanakların, yasal ve kurumsal alt yapının oluşturulması sağlanmalı,
- Sermaye ve Para piyasaları üzerindeki kamu baskısı azaltılarak, kredi faiz oranları düşürülerek, teminat gösterme konusunda KOBİ’lere gerekli kolaylıklar sağlanarak KOBİ’lerin para ve sermaye piyasalarının finansal olanaklarından daha fazla yararlanması sağlanmalı,
- KOBİ’lerin sermaye piyasasının finansal olanaklarından daha uygun koşullarda ve daha fazla yararlanmasını sağlamak amacıyla gerekli düzenlemeler süratle gerçekleştirilmelidir. Özellikle sermaye piyasalarındaki ana pazarlara ek olarak oluşturulan pazarlardaki (Yeni Şirketler Pazarı ve Bölgesel Pazarlar) kotasyon şartları KOBİ’ler için daha cazip hale getirilmeli, sermaye piyasalarına giriş maliyetleri düşürülmeli, KOBİ’lerin halka açılmasını cazip kılmak amacıyla vergisel açıdan teşvikler sağlanmalı, KOBİ’lerin sermaye piyasalarına erişimine ilişkin olarak gerekli bilgilendirme ve danışmanlık hizmetleri ilgili kurumlar tarafından sağlanmalıdır.

KAYNAKÇA

1. AKGEMCI, Tahir. **KOBİ’lerin Temel Sorunları ve Sağlanan Destekler**. Ankara: KOSGEB Yayınları. 2001
2. ALPUGAN, Oktay. **Küçük İşletmeler; Kavramı, Kuruluşu ve Yönetimi**. Geliştirilmiş ve Gözden Geçirilmiş 3. Baskı. Ankara: Özgün Yayıncılık. 1998
3. AVRUPA KOMİSYONU TÜRKİYE TEMSİLCİLİĞİ, **Euro ve Avrupa Ekonomik ve Parasal Birlik Üzerine Soru ve Cevaplar**. Ankara: Avrupa Komisyonu Türkiye Temsilciliği Yayınları. 1999
4. CIVAN, Mehmet ve Mustafa Uğurlu. “KOBİ’lerin Avrupa Birliğine Uyum Sürecine Yönelik Örnek Uygulama”. **VII. Ulusal Finans Sempozyumu**. Beyazıt/İstanbul. 22-25 Ekim 2003
5. COMMISSION OF THE EUROPEAN COMMUNITIES, **Report From The Commission to The Council and The European Parliament; On The Implementation Of The European Charter For Small Enterprises**. Brussels: y.y. 2003
6. DEVEAUX, Michael B. and Gregor W. Smith. “International Risk Sharing and Economic Growth”. **International Economic Review**. Volume 35, 1994, s.550

7. DIKEN, Ahmet. “KOBİ’lerin İhracat Sorununun Çözümünde Sektörel Dış Ticaret Şirketlerinin Rolü”. **Atatürk Üniversitesi İ.İ.B.F. Dergisi**. Cilt 12. Sayı 1-2. Erzurum. Mayıs 1998. ss. 39-52
8. DÖNEK, Ekrem. “Türk Sanayiinin Gelişmesinde Küçük İşletmelerin Yeri ve Bu İşletmelerin Kaynak Temininde Bankacılık Sektörünün Rolü”. **İktisat İşletme ve Finans Dergisi**. Yıl 14. Sayı 161. Ankara. Ağustos 1999. ss 22-35
9. EUROPEAN COMMISSION, **Activities in Favour of SMEs and the Craft Sector**. 1998
10. FIQUET, Anne-Marie. “European Union Enterprise Policy and Programmes for SME’ s”. **Turkish Small and Medium Sized Enterprises in the Integration Process of Turkey With the European Union: Implications and Consequences**. Ankara: Fredirich-Naumann-Foundation Publications. 1998. ss.1-9
11. FOURCADE, Colette. “Small and Medium Size Enterprises in France”. **Turkish Small and Medium Sized Enterprises in the Integration Process of Turkey With the European Union: Implications and Consequences**. Ankara: Fredirich-Naumann-Foundation Publications. 1998. ss.11-25
12. GOSS, David. **Small Business and Society**. New York: Roudledge. 1991
13. GÜLCAN, Yaprak. “Küçük ve Orta Büyüklükteki İşletmelerde Elektronik Ticaretin Kullanımı: İzmir Örneđi”. **İktisat İşletme ve Finans Dergisi**. Yıl 17. Sayı 200. Ankara. Kasım 2002. ss. 91-110
14. GÜLTEKİN, Nihat ve Mahmut Baycan, “KOBİ’lerin Eğitim ve Danışmanlık Hizmetlerinden Yararlanma Eğilimleri Üzerine Bir Araştırma”. **Marmara Üniversitesi SBE Öneri Dergisi**. Cilt 4. Sayı 16. İstanbul. Haziran-2001. ss.211-221
15. İMKB, **KOBİ’lerin Sermaye Piyasalarına Katılımı**. İstanbul: İMKB Yayınları. 2000
16. KARLSSON, Charlie, Bengt Johannisson and David Storey. **Small Business Dynamics: International, National and Regional Perspectives**. New York: Roudledge, 1993
17. KOSGEB, **Türkiye İmalat Sanayiinde KOBİ Profili**. Ankara: KOSGEB Yayınları, 1997
18. KOSGEB, **Avrupa Birliđi’nde KOBİ Destekleme Programları ve Diğer Teşvik Araçları**. Ankara: KOSGEB Yayınları. 1997
19. MÜFTÜOĞLU, Berna. “Yeniden Yapılanmada KOBİ’ler; Sihirli Değneğin Sihirsizliđi”. **İktisat Dergisi**. Sayı 435, İstanbul. Mart-2003. ss. 16-24

20. MÜSLÜMOV, Alövsat. **21. Yüzyılda Türkiye’ de KOBİ’ ler; Sorunlar, Fırsatlar ve Çözüm Önerileri.** İstanbul: Literatür Yayınevi. 2002
21. OECD, **OECD Policy Brief; Small and Medium-Sized Enterprises: Local Strength, Global Reach.** June-2000
22. RIDINGER, Rudolf. “Financing as Key Problem of SME Development”. **Proceedings of the 1st Mediterranean Small and Medium Enterprises Conference and Workshops.** Ankara. 7-8 September 1995. ss.354-365
23. SAYIN, M. ve M. A. Fazlıođlu. **Avrupa Birliđi’ nde KOBİ Destekleme Programları ve Teşvik Araçları.** Ankara: KOSGEB Yayınları. 2000
24. ŞAMILOĐLU, Famil ve Utlü Uygun. “KOBİ’ lerde Ekonomik Kriz Yönetimi”. **Mali Çözüm Dergisi.** Sayı 57. Ekim-Aralık 2001
25. ŞİMŞEK, Muhittin. **Ekonominin Lokomotifi KOBİ’ lerin Olmazsa Olmazları.** İstanbul: Alfa Yayınevi. 2002
26. TEZCANLI, Meral. **Avrupa Birliđi Sermaye Piyasalarının Entegrasyonu ve İMKB.** İstanbul: İMKB Yayınları. 1996
27. TÜĞİAD, **2000’li Yıllara Doğru Türkiye’ nin Önde Gelen Sorunlarına Yaklaşımlar: XII-Küçük ve Orta Boy İşletmeler.** İstanbul: TÜĞİAD Yayınları. 1995
28. YÜCEL, Hayrettin. **Uluslar arası Pazarlara Açılmada Küçük ve Orta Büyüklükteki İşletmelerin Rolü.** Ankara: DTM İGEME Yayınları. 2000
29. (<http://www.kobinet.org.tr/kosgebabm/hizmetler/dokumantasyon/AB8> [15.01.2004,15:37])
30. (<http://www.kobinet.org.tr/kosgebabm/hizmetler/dokumantasyon/AB8>[1 2.02.2004, 15:38])
31. (www.kobinet.org.tr/kosgebabm/hizmetler/dokumantasyon/AB24[21.02. 2004, 14:42])