



## **SDU International Journal of Educational Studies**

### **Geography Teachers' Job Preferences: A Study on Influence of the High School Geography Teacher**

**Adem Özder**

#### **To cite this article:**

Özder, A. (2014). Geography teachers' job preferences: A study on influence of the high school geography teacher. *SDU International Journal of Educational Studies*, 1(1), 54-62.

[Please click here to access the journal web site...](#)

*SDU International Journal of Educational Studies (SDU IJES)* is published biannual as an international scholarly, peer-reviewed online journal. In this journal, research articles which reflect the survey with the results and translations that can be considered as a high scientific quality, scientific observation and review articles are published. Teachers, students and scientists who conduct research to the field (e.g. articles on pure sciences or social sciences, mathematics and technology) and in relevant sections of field education (e.g. articles on science education, social science education, mathematics education and technology education) in the education faculties are target group. In this journal, the target group can benefit from qualified scientific studies are published. The publication languages are English and Turkish. Articles submitted the journal should not have been published anywhere else or submitted for publication. Authors have undertaken full responsibility of article's content and consequences. *SDU International Journal of Educational Studies* has all of the copyrights of articles submitted to be published.

## Coğrafya Öğretmenlerinin Meslek Tercihlerinde Lise Coğrafya Öğretmenlerinin Etkisi Üzerine Bir Çalışma

### Geography Teachers' Job Preferences: A Study on Influence of the High School Geography Teacher

Adem Özder\*

#### Özet

Bu çalışma Coğrafya öğretmenlerinin mesleklerini seçiminde Lise Coğrafya öğretmenlerinin etkisinin olup olmadığı, eğer bir etkiden söz edilecekse bu etkinin seviyesi ve nasıl gerçekleştiği, böyle bir etki yok ise Coğrafya öğretmenlerinin meslek seçimlerinde hangi faktörlerin etkili olduğunu incelemektedir. Çalışma sonucunda elde edilen bulgulara göre katılımcıların çoğunluğu (% 60,8) meslek seçimlerinde Lise Coğrafya öğretmenlerinin herhangi bir etkisi olmadığını vurgularken geri kalan yaklaşık % 40'ı ise Lise Coğrafya öğretmenlerinin kendilerinin meslek seçiminde belli bir seviyede etkisinin olduğunu belirtmiştir. Coğrafya öğretmenlerinden meslek seçimlerinde Lise Coğrafya öğretmenlerinin etkili olduğunu düşünenler daha çok alan bilgisi ve öğretmenlik formasyonun ön palanda olduğunu vurgularken böyle bir etkinin olmadığını iler süren Coğrafya öğretmenleri ise meslek seçimlerini Coğrafyaya yönelik ilgi ve sevgiyle açıklamakla birlikte, “üniversite giriş sınavlarında başka bir bölüm kazanılamaması”, “aile etkisi”, “tercih hatası” ve “şans faktörü” sınav yöntemi ve diğer faktörler gibi çeşitli etkenlerle açıklamışlardır.

**Anahtar Kelimeler:** Coğrafya öğretmenleri, Meslek seçimi, Öğretmen etkisi, Coğrafya eğitimi

#### Abstract

In this research, it is investigated whether the high school geography teachers in the research played a role or not in the selection of geography teaching as a profession. If so the level of this effect and how it has been realized, if not what are the factors affected the profession choices of geography teachers other than the effect of their high school geography teachers were investigated. Research results revealed that almost 61% of the participants stated that their high school geography teachers did not affect their choice of profession while remaining 39% indicated that their high school geography teachers played a role on selecting their professions to a certain level. The participant teachers who think that their high school geography teachers affected their choice of profession underlined the control of their high school geography teachers' discipline and teaching formation on geography. The other teachers who did not agreed with the idea that their high school teachers played a role on their profession choices explained their choices of geography teaching profession by a number of factors including their interest in geography, family factor, preference mistake in university entrance exams, and chance.

**Key words:** Geography teachers, Profession choices, Teacher effect, Geography education

\*İletişim: Dr. Adem Özder, [ademozder@gmail.com](mailto:ademozder@gmail.com)

## GİRİŞ

Bir eğitim ve öğretim kurumunda bilgi, beceri ve tecrübeyi öğrencilere çeşitli metot ve tekniklerle aktaran ve bu uygulamaları kendine meslek edinmiş olan kişi olarak tanımlanabilecek olan öğretmenlik, 1739 Sayılı Milli Eğitim Temel Kanunu'nun 43. Maddesine göre ise devletin eğitim, öğretim ve bununla ilgili yönetim görevlerini üzerine alan özel bir ihtisas mesleği olarak tanımlanmıştır (Ergen ve Metin, 1982).

Coğrafya öğretmenliği ise fiziki, beşeri ve ekonomik unsurların yeryüzündeki dağılışı, bu dağılışa etki eden faktörler, bu unsurların diğer unsurlarla karşılıklı etkileşimleri ve çeşitli ölçeklerde sürdürülebilir olarak nasıl kullanılabileceği gibi konuları sebep-sonuç, bağlantı, dağılım, hareket gibi çeşitli ilkeler doğrultusunda öğrencilere aktarma mesleği olarak tanımlanabilir (Doğanay, 2002). Coğrafya öğretmenlerinin bu süreçte öğrencileri coğrafi bilgi ile donatma, onlara gerekli becerileri kazandırma ve yerelden hareketle bir dünya insanı olma yolunda Coğrafi Bilgi Sistemleri, Uzaktan Algılama, çoklu medya ortamları gibi güncel araç gereç ve alana yönelik öğretim metotlarını kullanması ise onların mesleki başarılarını artırma yönünde en önemli faktörleri oluşturmaktadır (Karakuyu, 2008; Kılınç, 2013).

Genel olarak değerlendirildiğinde öğretmenler, eğitim ve öğretim görevlerinin yanında bir belli ölçüde yönlendirme ve rehberlik açısından da isteyerek ya da istemeyerek önemli bir rol oynamaktadır. Bu açıdan bakıldığında diğer tüm alan öğretmenleri gibi Coğrafya öğretmenleri de öğrencileri açısından önemli bir rol model olduğu ve öğrencilerinin meslek seçiminde belli bir seviyede etkili oldukları söylenebilir. Bununla birlikte böyle bir rolün varlığının yanında, bu rolün tam olarak ne olduğu ve öğrenciler üzerinde nasıl bir etkiye sahip olduğu konusu Coğrafya eğitimi araştırmaları açısından önemli bir araştırma konusu teşkil etmekle birlikte bu konuda ulusal ve uluslararası literatürde yeterli kaynağın bulunduğunu ifade etmek mümkün görünmemektedir.

Ulusal ve uluslararası alanda yapılmış olan Coğrafya mesleği ile ilgili yayınlar genel olarak değerlendirildiğinde bu yayınların:

- Coğrafya öğretmenlerinin mesleki sorunları (Şahin, 2001),
- Mesleğe bağlılıkları ve mesleğe bakış açıları (Tamilenthi ve Mohanasundaram, 2011),
- Coğrafya öğretmenlerinin mesleklerini icra etmeleri üzerinde etkili olan faktörler (Brooks, 2012),
- Mesleki açıdan Coğrafyanın önemi ve kullanımı (Demirci, Sekin ve Ünlü, 2002),
- Coğrafya öğretmenlerinin mesleğe yönelik tutumları (Karahan, 2005; Özder, Konedralı ve Zeki, 2010),
- Mesleğe yönelik olarak Coğrafyacıların ihtiyaç duyacağı beceri, yeterlilikler ve hedefler (Öztürk ve Eroğlu, 2013; Solem, Cheung ve Schlemper, 2008; Solem, Kollasch, ve Lee, 2013),
- Coğrafya öğretmen adaylarının mesleğe yönelikalığı, tutum ve kaygıları (Gümüş ve Çapar, 2011; Kılınç ve Ateş, 2013; Sezer, 2010) gibi konular üzerinde yoğunlaştığı görülmektedir.

Yukarıda değinilen çalışmalardan birinde öğretmenlerin meslekle ilgili problemleri üzerinde duran Şahin (2001), bu problemleri müfredatlar la ilgili problemler, lisans eğitiminde yaşanan problemler, ders araç-gereçleri ile ilgili problemler, ders kitaplarına yönelik problem ve diğer problemler olarak 5 ana kısımda toplamıştır (Şahin, 2001, s. 61-62). Ortaöğretim Coğrafya öğretmenlerinin mesleki bağlılıkları ve mesleki bakış açıları üzerinde duran Tamilenthi ve Mohanasundaram (2011) ise okulun yeri (kır, şehir), eğitim dili (Tamil ve İngilizce) ve okul türü (devlet ve özel) ve mesleki bağlılık ve bakış açısı arasındaki anlamlılığı incelemiş demografik özelliklerle eğitim dili ve okul türü arasında bir anlamlılık bulmuş olmalarına rağmen, okulun yeri ile demografik özellikler arasında bir fark tespit edememişlerdir (Tamilenthi ve Mohanasundaram, 2011, s. 154).

İngiltere'de Coğrafya öğretmenlerinin mesleklerini icra etmeleri üzerindeki faktörleri inceleyen Brooks (2012), öğretmenlerin özellikle eğitim politikaları ile sınıf ortamında yaşanan problemler arasında sıkıştığı üzerinde durmuş, bu sıkıntının özellikle kapsamlı çözüm önerileri sunan Coğrafya

eğitimi araştırmaları ve uluslararası ortak çalışma ve projelerle çözülebileceği üzerinde durmuştur (Brooks, 2012, s. 297). Demirci ve diğerleri ise (2002) Türkiye’de mesleki açıdan Coğrafyanın önemi ve kullanımı üzerinde durdukları çalışmalarında Coğrafyanın yapı, içerik ve mesleki açıdan birçok imkân sunduğu ancak ülke olarak bundan coğrafi bilginin tespit, üretim ve öğretiminde karşılaşılan çeşitli problemlerden ötürü bu imkânlardan yeterince faydalanılmadığı değerlendirilmiştir (Demirci ve diğ., 2002, s. 171).

Öztürk ve Eroğlu ise (2013) Coğrafya öğretmen yeterliklerini inceledikleri çalışmalarında Coğrafya öğretmenlerinin 2005 Coğrafya Öğretim Müfredatı’nın yansıttığı yeterlilik alanlarını yeterince hayata geçiremedikleri ve hatta bu yeterlik yaklaşımlarına aykırı uygulamalarını sürdürdüklerini tespit etmişlerdir (Öztürk ve Eroğlu, 2013, s. 630). Amerika’da Coğrafya ile ilgili mesleki kariyerler, buna yönelik olarak iş dünyasının Coğrafyacılar beklediği yeterlilikler üzerinde önemli çalışmaları olan Solem ise (2008, 2013) bu çalışmalarında genel olarak iş dünyasının çalışanlarından zaman yönetimi, yazım yeterlilikleri, bilgi yönetimi ve bilgisayar yeterlilikleri gibi genel becerilerin yanında arazi çalışmaları becerileri, disiplinler arası çalışma yeteneği, mekânsal düşünme gibi coğrafi yeteneklere asgari seviyede sahip olmaları gerektiğini bekledikleri üzerinde durmuştur (Solem, 2008, s. 356; Solem ve diğ., 2013, s. 92).

Sezer 2010 yılında Türkiye’de Coğrafya öğretmen adaylarının mesleğe yönelik endişelerini ele aldığı çalışmada, adayların genel olarak mesleğe yönelik endişelerinin düşük seviyede olmakla birlikte onların mesleğe yönelik olarak kişisel, görev ve etki merkezli bir endişe düzeyine sahip oldukları sonucuna ulaşmıştır. Bununla birlikte yazar öğretmen adaylarının mesleki endişelerinde cinsiyet ve öğretim görülen programın bir etkiye sahip olmadığını belirlemiştir (Sezer, 2010, s. 788). Gümüş ve Çapar ise (2011) Coğrafya öğretmen adaylarının mesleğe yönelik tutumlarında okudukları üniversite, ebeveynlerinin mesleği, ailelerinin ekonomik durumu gibi faktörlerin belirleyici olduğunu ifade etmişlerdir. Coğrafya lisans öğrencilerinin kariyer planları ile ilgili görüşlerine yer veren çalışmalarında Kılınç ve Ateş (2014), sonuç olarak öğrencilerinin yaklaşık yarısının meslek olarak öğretmenliği tercih ettiklerini vurgularken diğer yarısının ise lisansüstü eğitimi hedeflediklerini belirlemiştir. Bununla birlikte Coğrafya lisans öğrencilerinin istihdam edilip edilememesi açısından önemli bir kaygı taşıdıkları da çalışmanın diğer bir sonucunu oluşturmaktadır. Bu çalışmada ise yukarıdaki çalışmalardan farklı olarak Coğrafya öğretmenlerinin meslek olarak Coğrafya öğretmenliğini seçmelerinde etkili olan faktörler üzerinde durulmuş, bu kararları üzerinde özellikle Lise Coğrafya öğretmenlerinin etkili olup olmadığının tespiti hedeflenmiştir. Bununla birlikte söz konusu etkinin ne olduğu ve nasıl gerçekleştiği de araştırmanın amaçları arasında yer almaktadır. Araştırmaya katılan Coğrafya öğretmenlerinin mesleki tercihlerinde Lise Coğrafya öğretmenleri dışında nelerin etkili olduğu da okuyuculara genel fikir vermesi amacıyla ele alınmıştır.

## YÖNTEM

Genelde Coğrafya öğretmenlerinin meslek seçiminde etkili olan faktörlerin, özelde ise Lise Coğrafya öğretmenlerinin bu seçimde etkisinin irdelendiği çalışma aşağıda verilen araştırma soruları etrafında örgütlenmiştir. Bunlar:

- Coğrafya öğretmenlerinin meslek tercihlerinde Coğrafya öğretmenlerinin bir etkisi var mıdır?
- Eğer böyle bir etkiden bahsedilecekse bunun derecesi nedir?
- Bu etki nasıl sağlanmıştır?
- Eğer Lise Coğrafya öğretmeni meslek seçiminde etkili olmamış ise (“Coğrafya öğretmenlerinin meslek tercihinde” hangi faktörler etkili olmuştur?)

Yukarıdaki hedefler ve araştırma soruları doğrultusunda bir “Coğrafya Öğretmenlerinin meslek tercihlerinde Lise Coğrafya öğretmenlerinin etkisinin belirlenmesi anketi” hazırlanarak İstanbul, Sakarya, Ankara, İzmir ve Hatay’da Devlet Liseleri, Özel Liseler ve dershanelerde görev yapan toplam 125 Coğrafya öğretmenine gönüllülük esasına göre yüz yüze uygulanmıştır. Uygulama anketi aşağıdaki bölümlerden oluşmaktadır:

- Demografik sorular: Bu sorular Coğrafya öğretmenlerinin mezun oldukları lisans programı (Eğitim Fakülteleri Orta Öğretim Sosyal Alanlar Bölümü, Coğrafya Eğitimi Anabilim Dalları ve Fen Edebiyat Fakülteleri Coğrafya Bölümleri çalıştıkları kurum (devlet okulu, özel okul ve dersane), cinsiyet ve mesleki tecrübe gibi özelliklerin ve bu özelliklerin mesleki tercihlere bir etkisinin olup olmadığının tespitine yönelik olarak hazırlanmıştır.
- Coğrafya öğretmenlerinin meslek tercihine yönelik olarak hazırlanmış açık uçlu sorular: Bu sorular genel itibarıyla Coğrafya öğretmenlerinin meslek tercihlerinde Lise Coğrafya öğretmenlerinin etkisi, varsa bu etkinin derecesi ve hangi yönde olduğu ve son olarak da eğer meslek tercihlerinde lise Coğrafya öğretmenlerinin bir etkisi yok ise meslek tercihlerinde etkili olan faktörlerin belirlenmesine yönelik olarak hazırlanmış sorulardan oluşmaktadır.

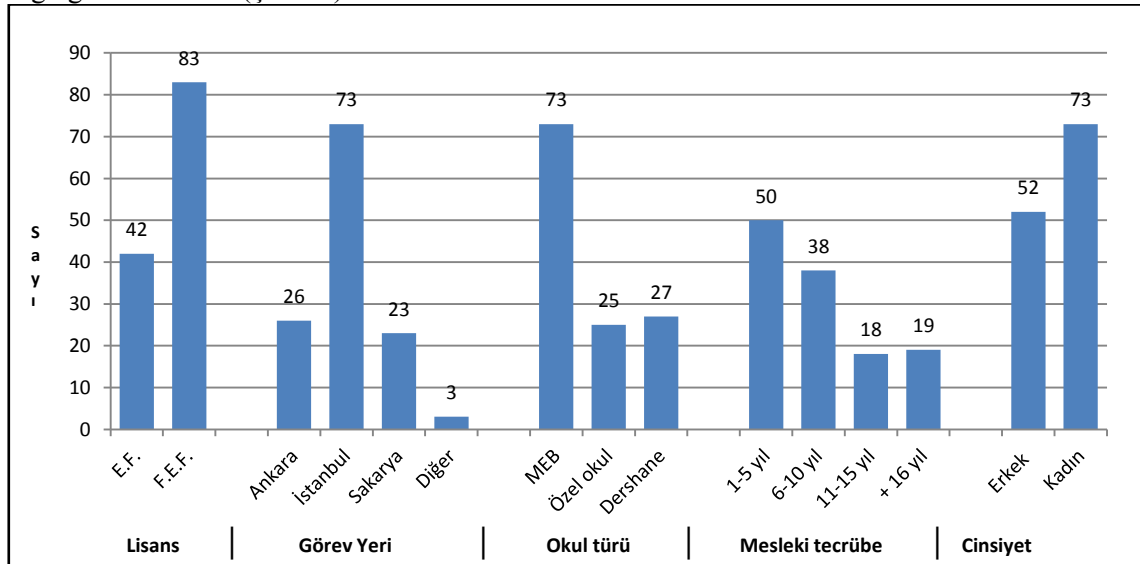
Verilerin yorumlanmasında sıklık analizleri ve karşılaştırmalı tablolar kullanılmış olup açık uçlu sorularda ise öğretmenlerin verdiği cevaplar kendi aralarında gruplandırılmıştır. Özellikle Coğrafya öğretmenlerinin meslek seçimlerinde lise Coğrafya öğretmenlerinin etkisi ve meslek seçiminde etkili olan diğer faktörlere ilişkin gruplandırma kategorilerinin belirlenmesinde anketler iki defa okunmuş ve benzer cevaplar aynı kategori altında değerlendirilmiştir. Anketlerin güvenilirliğinin sağlanmasında ise konunun uzmanı iki akademisyene anketler ulaştırılmış ve onların yaptığı gruplandırma ile yazarınkiler karşılaştırılmıştır. Bu karşılaştırma sonucunda %95 oranında benzer gruplamalar olduğu tespit edilmiştir.

## BULGULAR

### Demografik Özellikler

Farklı illerde görev yapan 125 Coğrafya öğretmenine uygulanan anketin demografik özelliklerine bakıldığında katılımcıların % 58,4'ünün (n= 73) kadın, % 41,6'sının (52) ise erkek öğretmenlerden meydana geldiği görülmektedir. Yine katılımcıların büyük bir bölümünün (% 66,4) lisans öğrenimlerini Fen-Edebiyat Fakültelerinde tamamladıkları geri kalan % 33,6 (n= 42) bir kısmın ise Eğitim Fakültesi mezunu olduğu anlaşılmaktadır.

Katılımcıların görev yaptıkları illere göre dağılımında İstanbul en önemli yeri tutarken, bunu Ankara, Sakarya ve diğer iller takip etmektedir. Katılımcıların yarısından fazlası devlet okullarında görev yaparken, geri kalan kısmı ise özel okul ve dersanelerde çalışmaktadır. Ankete katılan Coğrafya öğretmenlerinin meslekli tecrübeleri ele alındığında %70,4'lük bölümünün 1 ile 10 yıllık bir tecrübeye sahip olduğu, geri kalan % 29,6'lık kısmının ise 10 yıl ve üzeri bir mesleki tecrübeye sahip olduğu görülmektedir (Şekil 1).



Şekil 1. Katılımcıların demografik özellikleri

## Coğrafya Öğretmenlerinin Meslek Seçiminde Lise Coğrafya Öğretmenlerinin Etkisi

Çalışmada demografik nitelikleri belirlemeye yönelik sorular haricinde Coğrafya öğretmenlerinin meslek tercihlerinde Lise Coğrafya öğretmenlerinin etkisinin olup olmadığı, varsa bu etkinin derecesi ve hangi yönde olduğu ve son olarak da eğer böyle bir etki yok ise Coğrafya öğretmenlerinin mesleki tercihlerinde etkili olan faktörlerin ne olduğuna yönelik olan sorular sorulmuştur. Bu sorular ve katılımcıların verdiği cevaplar aşağıda maddeler halinde verilmiştir.

### Meslek Olarak Coğrafya Öğretmenliğini Seçmenizde Coğrafya Öğretmenizin Bir Etkisi Oldu Mu?

Öğretmenlerin bu soruya verdiği cevaplara bakıldığında katılımcıların % 60,8'i "Hayır, Coğrafya öğretmenliğini meslek olarak tercih etmemde Coğrafya öğretmenimin etkisi olmadı" cevabını verirken geri kalan % 39,2'lik bir kısım ise meslek seçimlerinde Lise Coğrafya öğretmeninin belli bir etkisinin varlığından bahsetmiştir (Tablo 1). Meslek seçiminde Coğrafya öğretmeninin bir etkisinin olmadığını vurgulayan katılımcıların demografik özellikleri incelendiğinde bunların yarısından fazlasının kadın olduğu göze çarpmaktadır. Yine Lise Coğrafya öğretmeninin meslek tercihinde bir etkisinin olmadığını düşünen katılımcılar içerisinde lisans eğitiminde FEF mezunu olan ve devlet okullarında çalışan katılımcıların çoğunluğu oluşturduğu anlaşılmaktadır. Lise Coğrafya öğretmenlerinin meslek seçimlerinde bir etkisinin olmadığını düşünen öğretmenler mesleki tecrübe açısından değerlendirildiğinde ise 1-10 yıllık tecrübeye sahip olan katılımcıların çoğunlukta olduğu görülmektedir (Tablo 1).

Meslek seçimlerinde Lise Coğrafya öğretmenlerinin bir etkisi olduğunu savunan öğretmenlerin yarısından fazlasının kadınlardan oluştuğu görülürken yine bunlar içerisinde FEF mezunu olanların ve devlet okullarında görev yapanların çoğunlukta olduğu göze çarpmaktadır. Mesleki tecrübeye açısından değerlendirildiğinde ise Lise Coğrafya öğretmenlerinin meslek seçiminde etkili olduğunu düşünen öğretmenlerden 1-10 yıllık tecrübeye sahip olanların çoğunlukta olduğu anlaşılmaktadır (Tablo 1).

Tablo 1. Coğrafya öğretmenlerinin meslek seçiminde Lise Coğrafya öğretmenlerinin etkisi

Evet, Coğrafya öğretmenliğini meslek olarak tercih etmemde Lise Coğrafya öğretmenimin etkisi oldu				Hayır, Coğrafya öğretmenliğini meslek olarak tercih etmemde Lise Coğrafya öğretmenimin etkisi olmadı			
	Parametre	Sayı	%		Parametre	Sayı	%
Cinsiyet	Erkek	20	40,8	Cinsiyet	Erkek	32	42,1
	Kadın	29	59,1		Kadın	44	57,9
	Toplam	49	100		Toplam	76	100
Lisans	Eğitim	14	28,5	Lisans	Eğitim	28	36,8
	FEF	35	71,4		FEF	48	63,2
	Toplam	49	100		Toplam	76	100
Okul Türü	MEB	30	61,2	Okul Türü	MEB	43	56,5
	Özel okul	12	24,4		Özel okul	13	17,2
	Dershane	7	14,2		Dershane	20	26,3
	Toplam	49	100		Toplam	76	100
Mesleki Tecrübe (yıl)	1-5	20	40,8	Mesleki Tecrübe (yıl)	1-5	30	39,4
	6-10	14	28,4		6-10	24	31,5
	11-15	7	14,2		11-15	11	14,4
	16-20	8	16,3		16-20	11	14,4
	Genel Toplam	49	39,2		Genel Toplam	76	60,8

***Eğer Coğrafya öğretmeni olmanızda Lise Coğrafya öğretmeninizin bir etkisinin olduğunu düşünüyorsanız bu etkinin seviyesi nedir?***

Araştırmaya katılan Coğrafya öğretmenlerinin bu soruya katılım dereceleri 1'den 5'e kadar artan bir ölçek dâhilinde değerlendirilmiştir. Buna göre Lise Coğrafya öğretmenlerinin meslek seçimlerinde etkili olduğunu düşünen katılımcıların yaklaşık % 77'lik kısmı bu etkinin çok fazla ve fazla olduğunu vurgularken, yaklaşık % 23'ü ise bu etkinin orta ve az bir seviyede gerçekleştiğini belirtmiştir (Tablo 2).

Tablo 2. Coğrafya öğretmenlerinin meslek seçiminde Lise Coğrafya öğretmenlerinin etkisinin seviyesi ve cinsiyete göre dağılımı

Cinsiyet	Etkinin Seviyesi				
	1(Çok az)	2(Az)	3(Orta)	4(Fazla)	5(Çok fazla)
Erkek	0	0	2	12	10
Kadın	0	1	8	4	12
Toplam	0	1	10	16	22
%	0	2	20,4	32,6	44,8

Not: 1 en düşük, 5 ise en yüksek etkiyi göstermektedir.

***Coğrafya Öğretmenlerinin Meslek Seçiminde Lise Coğrafya Öğretmenlerinin Etkisinin Nedenleri Nelerdir?***

Araştırmaya katılan Coğrafya öğretmenleri içerisinde meslek seçimlerinde Lise Coğrafya öğretmenlerinin etkili olduğunu düşünenlere bu etkinin ne olduğu ve nasıl gerçekleştiği sorulmuş ve öğretmenlere birden fazla neden belirtme imkânı verilmiştir. Buna göre bu etkiler içerisinde Lise Coğrafya öğretmenlerinin derse hâkimiyeti, ders anlatma şekli ve öğrencilere dersi sevdirmesi % 40'lık bir oranla en etkili olan faktör olarak ortaya çıkmıştır.

Tablo 3. Coğrafya öğretmenlerinin meslek seçiminde Lise Coğrafya öğretmenlerinin etkisi olduğunu düşünenlerin nedenleri ve bu nedenlerin cinsiyete göre dağılımı.

Nedenler	Sayı	%	Erkek		Kadın	
			Sayı	%	Sayı	%
Derse hâkim olması, dersi sevdirmesi ve ders anlatma şekli	32	40	13	40,6	19	59,4
Örnek kişiliği ve sevecen olması	24	30	8	33,3	16	67,7
Dersi örneklendirmesi ve tasvir yönünün iyi olması	14	17,5	7	50	7	50
Görsel materyaller, harita ve yardımcı ders araçları kullanması	7	8,7	3	43,5	4	57,5
Kanaat belirtmeyen	3	3,8	2	67	1	33
Toplam	80	100	33	100	47	100

Not: Öğretmenlere birden fazla seçenek hakkı verilmiştir.

Bunu sırasıyla öğretmenin örnek kişiliği ve sevecen olması (% 30), dersi örneklendirmesi ve tasvir yönünün iyi olması (% 17,5) ve görsel materyallerden harita ve diğer yardımcı ders araç ve gereçlerini kullanması (% 8,7) takip etmektedir. Bununla birlikte % 3,8'lik bir kısım ise bu noktada bir kanaat belirtmemiştir (Tablo 3).

***Eğer Coğrafya öğretmeni olmanızda Lise Coğrafya öğretmeninizin bir etkisinin olmadığını düşünüyorsanız meslek olarak Coğrafya öğretmenliğini seçmenizden nedeni nedir?***

Tablo 4. Coğrafya öğretmenliğini meslek olarak tercih etmenizden Coğrafya öğretmeniminin etkisi olmadığını diyenlerin Coğrafya öğretmeni olmasının nedenleri ve cinsiyete göre dağılımı.

Nedenler	Sayı	%	Erkek		Kadın	
			Sayı	%	Sayı	%
Coğrafyaya olan ilgim, sevgim ve isteğim (akademik araştırma isteği dâhil)	38	43,7	15	39,4	23	60,6
Başka bir bölüm kazanamadığım için	16	18,4	4	25	12	75
Ailemin etkisi	15	17,3	4	25	11	75
Kanaat belirtmeyen	7	8	5	71,4	2	29,6
Şans eseri kazandım	7	8	5	71,4	2	29,6
ÖSYM tercih hatası	4	4,5	2	50	2	50
Toplam	87	100	35	100	52	100

Not: Öğretmenlere birden fazla seçenek hakkı verilmiştir.

Coğrafya öğretmenlerinin meslek seçimlerini Lise Coğrafya öğretmenlerinin haricinde başka bir faktörle açıklayan katılımcıların cevapları incelendiğinde en etkili faktör olarak “Coğrafyaya olan ilgi, sevgi ve istek” gelmektedir (% 43,7). Bu faktörün dışında, Coğrafya öğretmenlerinin meslek seçimlerinde % 18,4’lük bir oranla “başka bir bölümü kazanamama”, % 17,3’lük bir oranla “aile etkisi”nin katılımcıların Coğrafya öğretmeni olmalarında etkili olduğu anlaşılmaktadır. Bununla birlikte % 8’lik bir dilim üniversiteyi şans eseri kazandığını belirtirken, % 4,5’lik bir dilim “tercih” hatası sonucu Coğrafya öğretmeni olduğunu ifade etmiş, geri kalan % 8’lik bir kısım ise bu konuda kanaat belirtmemiştir (Tablo 4).

## TARTIŞMA VE SONUÇ

Bu çalışma Coğrafya öğretmenlerinin mesleklerini seçiminde Lise Coğrafya öğretmenlerinin etkisinin olup olmadığı, eğer bir etkiden söz edilecekse bu etkinin seviyesi ve nasıl gerçekleştiği, böyle bir etki yok ise Coğrafya öğretmenlerinin meslek seçimlerinde hangi faktörlerin etkili olduğunu incelemektedir. Çalışma genel olarak değerlendirildiğinde, katılımcıların çoğunluğu (% 60,8) meslek seçimlerinde Lise Coğrafya öğretmenlerinin herhangi bir etkisi olmadığını vurgularken geri kalan yaklaşık % 40’ı ise Lise Coğrafya öğretmenlerinin kendilerinin meslek seçiminde belli bir seviyede etkisinin olduğunu belirtmiştir. Bu durum Lise öğrencilerinin mesleklerini seçimlerinde öğretmenlerinin yanında ilgi, beceri, kişisel özellikler, aile gibi birçok faktörün rol oynadığı düşünüldüğünde Coğrafya öğretmenlerinin meslek seçimlerinde Lise öğretmenlerinin öğrencilerinin gelecekte Coğrafya öğretmenliği meslek olarak seçmelerinde azımsanmayacak bir rol oynadığı söylenebilir. Ankete katılanların meslek tercihlerinde Lise Coğrafya öğretmenlerinin bir rolü olup olmadığına yönelik sorulara verdikleri cevaplar incelendiğinde, bu cevaplar üzerinde katılımcıların cinsiyet, mezun oldukları fakülte türü, görev yaptıkları okul türü ve mesleki tecrübe gibi değişkenlerin bir etkisinin varlığından söz etmek mümkün değildir.

Araştırmaya katılan Coğrafya öğretmenlerinin mesleklerini seçmelerinde Lise Coğrafya öğretmenlerinin bir etkisi olduğunu düşünenlere bu etkinin değeri sorulduğunda verdikleri cevaplar % 77,4 oranında çok fazla ve fazla bir etkinin varlığını göstermektedir. Bu sonuç bize öğrencilerinin meslek seçiminde etkisi olan Coğrafya öğretmenlerinin bu etkinin oluşmasında etkin bir rol oynadığını göstermektedir.

Araştırmanın en önemli bulguları arasında yer alan ve Coğrafya öğretmeni adayları ve mesleğe yeni başlayan Coğrafya öğretmenleri için önemli bir yol haritası niteliğinde olan Lise Coğrafya öğretmenlerinin öğrencilerinin meslek seçimlerinde nasıl bir rol oynadığı değerlendirildiğinde; öğretmenlerin Coğrafya alan bilgisi ve öğretmenlik formasyonunun en önemli faktörler arasında yer aldığı anlaşılmaktadır. Bununla birlikte öğretmenin örnek kişiliği, dersi nefret ettirmeden sevdirmeye yönelik bir tutum izlemesi öğrencileri üzerinde Coğrafya dersinin sevilmesi ve meslek olarak Coğrafya öğretmenliğinin tercih edilmesi üzerinde önemli bir rol oynadığı görülmektedir. Lise Coğrafya öğretmenlerinin alan bilgisi ve öğretmenlik formasyonunun yanında özellikle görsel yönü ile ön plana çıkmış olan Coğrafya derslerini daha görsel hale getirme adına mümkün olduğunca fazla görsel materyal, harita ve araç-gereç kullanımı da bu etkinin oluşturulmasına önemli bir katkı



sağlamaktadır. Coğrafya öğretmenlerinin dersi örnek olaylarla daha güncel ve somut hale getirmesi, tasvir yönünün kuvvetli olması iyi bir öğretme ve öğrenme ortamı oluşturmanın yanında öğrencilerin meslek seçiminde de etkili olduğu anlaşılmaktadır.

Coğrafya öğretmenlerinin meslek seçimlerini Lise Coğrafya öğretmenlerinin etkisinin dışında bir sebeple açıklayan tercih etmelerinde Lise Coğrafya öğretmenlerinin herhangi bir etkisi olmadığını düşünenlerin (% 60,8) içerisinde % 43,7'lik bir dilim Coğrafya öğretmeni olmalarını Coğrafya'ya olan ilgi, sevgi ve araştırma isteklerinin etkili olduğunu belirtmişlerdir. Geri kalan % 56,3'lük bir dilim ise Coğrafya öğretmeni olmalarını “üniversite giriş sınavlarında başka bir bölüm kazanılamaması”, “aile etkisi”, “tercih hatası”, “şans faktörü” gibi isteklerinin dışında bir nedenle açıklamışlardır. Bu durum bize araştırmaya katılan Coğrafya öğretmenlerinin toplamda yaklaşık % 34'lük bir kısmının istemeden ve iradelerinin dışında bir etki nedeniyle Coğrafya öğretmeni olduğunu ispatlamaktadır. Bu süreç bize ortaöğretimden itibaren öğrencilerin bir yönlendirme ve oryantasyon problemi olduğu, öğrencilerin kendi ilgi, beceri ve isteklerine göre bir meslek seçme konusunda sıkıntı yaşadıklarını göstermektedir.

Sonuç olarak araştırma sonuçları genel olarak değerlendirildiğinde, araştırma kapsamında fikirlerine başvuru Coğrafya öğretmenlerinin meslek seçimlerinde etkili olan faktörlerin ortaya konması yanında, ideal ve öğrenciler üzerin bir rol model olan bir Coğrafya öğretmenin nasıl olması gerektiği ile ilgili de önemli ipuçları vermektedir. Özellikle Coğrafya öğretmen adayları ve mesleğe yeni başlamış öğretmenlerin öncelikle kendilerini Coğrafya alan bilgisi açısından iyi yetiştirmesi ve formasyon bakımından eksikliklerini tamamlamaları iyi bir öğretim sunabilmeleri adına en önemli faktörleri oluşturmaktadır. Bununla birlikte, “insan sevdiğinden daha iyi öğrenir” ilkesinden hareketle öğrencilere kendilerini güvende hissedecekleri ve sevecen bir öğretim atmosferi oluşturmak öğretmenlerin öğrencilerine kaliteli bir öğrenim ve rol model oluşturma adına en önemli faktörler arasında yer almaktadır.

Buna ek olarak, araştırma sonuçları araştırmaya katılan Coğrafya öğretmenlerinin yaklaşık %34'lük bir kısmının istek ve iradelerinin dışında bir faktöre bağlı olarak bu mesleği seçtiklerini ortaya koymaktadır. Bu durum mesleğini sevmeyen, tatminsiz bir öğretmen grubunun oluşmasına neden olabileceği düşünüldüğünde Coğrafya eğitim ve öğretimi açısından olumsuz bir tablo ortaya koyabileceği akıldan çıkarılmamalıdır. Bu sonuç özellikle ortaöğretimde meslek seçimi ve kariyer planlama konusunda acil çözüm bulunması gereken problemlerin varlığına işaret etmektedir. Bu açıdan değerlendirildiğinde meslek seçimi, kariyer planlama ve tanıtım ve yönlendirmeye yönelik ders ve uygulamalarının konulması, sayılarının artırılması ve daha etkin hale getirilmesi, ilgili yönlendirme probleminin çözümü açısından tekrar ele alınmalıdır.

## KAYNAKLAR

- Brooks, C. (2012). Changing times in England: The influence on Geography teachers' Professional practice. *International Research in Geographical and Environmental Education*, 21(4), 297-309.
- Demirci, A., Sekin, S., & Ünlü, M. (2002). Mesleki açıdan coğrafyanın önemi ve Türkiye'de kullanımı. *Marmara Coğrafya Dergisi*, 5(5), 171-185.
- Doğanay, H. (2002). *Coğrafya öğretim yöntemleri*. Aktif Yayınevi, İstanbul.
- Ergen, N. & Metin, M. (1982). *Türkiye'de meslek eğitimi ve sorunları*. Şafak Matbaası, Ankara.
- Gümüş, N. & Çapar, T. (2011). Coğrafya öğretmenliği bölümü öğrencilerinin öğretmenlik mesleğine yönelik tutumları. *International Online Journal of Educational Sciences*, 3(1), 395-410.
- Karahan, H. (2005). Ortaöğretim kurumlarında görev yapan Coğrafya öğretmenlerinin diğer öğretmenlerle öğretmenlik tutumları açısından incelenmesi. Yayınlanmamış yüksek lisans tezi, Marmara Üniversitesi Eğitim Bilimleri Enstitüsü, İstanbul.
- Karakuyu, M. (2008). Coğrafya eğitiminde öğretmen olmak ve öğretmen kalabilmek. R. Özey, A. Demirci (Ed.), *Coğrafya Öğretiminde Yöntem ve Yaklaşımlar* içinde (s. 341-363). Aktif Yayınevi, İstanbul
- Kılınç, Y. (2013). Geography teacher candidates' competencies of using geography teaching methods and techniques in a sample class environment. *The International Journal of Social Sciences*, 13(1), 76-91.

- Kılınç, Y., & Ateş, M. (2013). Üniversite öğrencilerinin coğrafya bölümlerini tercih etmelerinde lise coğrafya öğretmenlerinin etkisi. *Marmara Coğrafya Dergisi*, 28, 47-63.
- Özder, H., Konedralı, G., & Zeki, C. P. (2010). Öğretmen adaylarının öğretmenlik mesleğine yönelik tutumlarının çeşitli değişkenler açısından incelenmesi. *Educational Administration: Theory and Practice*, 16(2), 253-275.
- Öztürk, M., & Eroğlu, E. (2013). Coğrafya öğretmen yeterlikleri ve uygulamaların değerlendirilmesi. *Marmara Coğrafya Dergisi*, 27, 630-659.
- Sezer, A. (2010). Turkish geography student teachers' concerns towards the teaching profession. *Educational Research and Reviews*, 5(12), 788-793.
- Solem, M., Cheung, I., & Schlemper, M. B. (2008). Skills in Professional geography: an assessment of work force needs and expectations. *The Professional Geographer*, 60(3), 356-373.
- Solem, M., Kollasch, A., & Lee, J. (2013). Career goals, pathways and competencies of geography graduate students in the USA. *Journal of Geography in Higher Education*, 37(1), 92-116.
- Şahin, C. (2001). Orta öğretim coğrafya öğretmenlerinin mesleki sorunları hakkında bir araştırma. *Marmara Coğrafya Dergisi*, 3(2), 59-70.
- Tamilenthi, S., & Mohanasundaram, K. (2011). High school geography teachers: profession commitment and profession perspectives. *International Journal of Current Research*, 3(5), 154-159.

## Geography Teachers' Job Preferences: A Study on Influence of the High School Geography Teacher

Adem Özder<sup>†</sup>

### Extended Abstract

In this research, it is investigated whether the high school geography teachers in the research played a role or not in the selection of geography teaching as a profession. If so the level of this effect and how it has been realized, if not what are the factors affected the profession choices of geography teachers other than the effect of their high school geography teachers were investigated. Research results revealed that almost 61% of the participants stated that their high school geography teachers did not affect their choice of profession while remaining 39% indicated that their high school geography teachers played a role on selecting their professions to a certain level. The participant teachers who think that their high school geography teachers affected their choice of profession underlined the control of their high school geography teachers' discipline and teaching formation on geography. The other teachers who did not agreed with the idea that their high school teachers played a role on their profession choices explained their choices of geography teaching profession by a number of factors including their interest in geography, family factor, preference mistake in university entrance exams, and chance.

In the group (60.8%) of those geography teachers, who explain the reason that they choose their profession not because of their High School Geography teachers, but because the other factors, 43.7% of the participants indicate that the main reasons why they choose their profession are their interest, enthusiasm and their tendency to research about Geography. The remaining 56.3% state that such factors as "inability to get enough point to attend other departments in university entrance exam", "family factor", "preference mistake", "the luck factor" affect their choice of profession as Geography teachers. Therefore, this proves that a total of approximately 34% Geography teachers participated in our study choose their profession unintentionally and involuntarily. This process indicates that students have orientation problems since secondary education and have difficulty in choosing a profession according to their own interests, skills and demands.

In conclusion, when the research results are evaluated generally, the research reveals the factors that affect Geography teachers as participants of this research in choosing their profession, it also gives important clues about how an ideal Geography Teacher, who is a role model on students, should be.

**Key words:** Geography teachers, Profession choices, Teacher effect, Geography education.

---

<sup>†</sup>Corresponding Author: *Dr. Adem Özder, ademozder@gmail.com*