

## KRİZ SONRASI ISPARTA ORMAN ENDÜSTRİ KOBİ'LERİNİN ÜRETİM, TEKNOLOJİ VE FİNANSMAN SORUNLARININ ANALİZİ

Yusuf DEMİR<sup>1</sup>

Abdullah SÜTÇÜ<sup>2</sup>

<sup>1</sup>Arş.Gör. Dr., SDÜ. İktisadi İdari Bilimler Fakültesi, İşletme Bölümü, Isparta

<sup>2</sup>Arş.Gör., SDÜ Orman Fakültesi ,Orman Endüstri Mühendisliği Bölümü, Isparta

### ÖZET

*Bu çalışmada Isparta Yöresi Orman Ürünleri Endüstrisinde faaliyet gösteren KOBİ'lerin kriz sonrası üretim, teknoloji ve finansman açısından analizleri yapılarak tespit edilen sorunlara yönelik stratejik çözüm önerileri geliştirilmiştir.*

*Isparta yöresinde orman ürünleri sanayi sektörü mevcut işletmelerin %27'si, çalışanların %22'si, katma değer ise %30.4'ünü oluşturması ile bölgenin ikinci önemli sektörü konumundadır. Çalışmada yüz yüze anket yöntemi kullanılmıştır.*

**Anahtar kelimeler:** Isparta, Orman Endüstrisi, KOBİ

### AN ANALYSIS OF PRODUCTION TECHNOLOGY AND FINANCIAL PROBLEMS FACED BY SMALL AND MEDIUM SIZE ENTERPRIZES (SME) IN THE FOREST PRODUCTS INDUSTRY OF ISPARTA AFTER ECONOMIC CRISIS

#### ABSTRACT

*In this paper; production, technology and financial problems faced by SME' in the forest products industry of Isparta have been investigated and analyzed. Some solutions to this problems have been developed and suggested.*

*The forest products industry in Isparta has been the second important industrial sector due to the fact that 27 % of the all industrial sector in Isparta belong to the forest products industry, the sector produces 30.4 % of value added and it retains 22 % of all employees in Isparta*

**Keywords:** Isparta, Forest Industry, SME

### 1.GİRİŞ

İşletmelerin faaliyetleri, geniş bir ekonomik, teknolojik ve sosyal çevrede devam etmektedir. İşletmelerin başarısı ve dolayısıyla da yaşamlarını devam ettirebilmeleri büyük ölçüde çevrenin yarattığı kısıt ve olanakları zamanında görüp değerlendirmelerine bağlıdır.

Günümüzde yaşadığımız küreselleşme olgusu işletmeleri eskiye oranla daha yoğun bir rekabet ortamına sokmuştur. Bu ortamda işletmelerin varlıklarını sürdürebilmeleri ve kar edebilmeleri yaşanan değişimlere ayak uydurma ve yenilik yapabilme yetenekleri ile ilgilidir.

## SDÜ ORMAN FAKÜLTESİ DERGİSİ

Çevrenin hareketliliği ve karmaşık işletme dışı faktörlerin varlığı çevrede belirsizliği artırmaktadır. Diğer taraftan uluslararası ekonomide giderek artan yoğun rekabet şartları, işletmelerin varlıklarını daha fazla tehlikelerle karşı karşıya bırakmaktadır.

Kriz durumu, her şeyden önce işletmenin beklemediği ve önceden sezemediği değişikliklerle ilgilidir. Bu durum, örgüt sistemini değişikliği çabuk kavrayıp tepki vermeye, mevcut tecrübe, bilgi ve işleyişinin dışına çıkmaya zorlar. Yıkıcı etkilerinden dolayı yöneticinin krizi aşma becerileri örgüt açısından yaşamsal öneme sahiptir.

Türk ekonomisi 2000 yılı Kasım ayından bu yana ağır bir kriz yaşamaktadır. Kriz reel sektörün üretimini felce uğratmıştır. IMF tarafından yönlendirilen programlarda reel sektör baştan bu yana ihmal edilmektedir. Kriz sürecinde ekonomi son 56 yılın en büyük daralmasını yaşamıştır ve bunun sonucunda birçok işyeri ve fabrika kapanmıştır. Buna bağlı olarak zaten yüksek olan işsizlik oranı daha da artmıştır. Kayıt dışı sektörler genişlemiştir, finansal darboğazlar, vergi ödeme güçlükleri çoğalmıştır. ABD'ye yapılan 11 Eylül terör saldırısından sonra dünya konjonktürünün aldığı yeni çehre, ekonomiyi düze çıkarmak için çok daha fazla çaba göstermemizi gerektirmektedir. Bu şartlarda yapılması gereken üretimin desteklenmesidir. Ancak kamu politikaları, mevzuat ve bürokrasi, girişimciliği iş yapmayı zorlaştıran unsurlar olarak ortaya çıkmaktadır. Bu konuda Economist Intelligence Unit'in "İş ve Yatırım Yapmaya Uygunluk" indeksine göre, "Türkiye'de yatırımlar için giderek daha elverişsiz koşullar oluşmaktadır" şeklinde bir görüş belirtilmiştir. Girişimciye iş yapma arzusu vermeyen bir ülke ortamında, ekonomik canlanmayı ve krizden çıkışı beklemek hayalcilikten başka bir şey değildir [1].

Bu şekilde geleceğin belirsiz oluşu ve yaşanan yoğun rekabet ortamı KOBİ'leri büyük işletmelere göre çok daha fazla etkilemektedir. Çünkü büyük işletmeler KOBİ'lere göre çevrelerini daha kolay kontrol edebilmek ve bir dereceye kadar da etkileyebilme özelliğine sahiptir. Böyle olmakla birlikte KOBİ'ler dinamik ve esnek yapıları sayesinde ekonomik dinamizm ve istikrar konularında önemli ekonomik birimler olarak karşımıza çıkarken aynı zamanda bölgeler arası dengesizliği azaltan sosyal amaçlı birimler olarak ta görülmektedirler.

Son yıllarda, özellikle gelişmiş dünya ülkelerinde olduğu gibi Türkiye'de de KOBİ'lerin ülke ekonomileri üzerindeki olumlu etkileri fark edilmiş ve bu işletmelere verilen önem giderek artış göstermiştir. Bu bağlamda, hükümetler KOBİ'lerin ekonomideki etkinliklerini artırmaları amacıyla farklı destekleme ve koruma yöntemleri geliştirmişler ve geliştirmeye de devam etmektedirler. KOBİ'ler, mevcut piyasa şartları

## KRİZ SONRASI ISPARTA ORMAN ENDÜSTRİ KOBİ'LERİNİN ÜRETİM, TEKNOLOJİ VE FİNANSMAN SORUNLARININ ANALİZİ

içerisinde ekonomik olaylara karşı kolay uyum sağlayabilen, dinamik, yenilikçi, bürokratik yapısı olmayan ve ekonomik dalgalanmalara karşı daha esnek yapılarıyla kendilerine iyi fırsatlar oluşturup bunları değerlendirebilen işletmeler olarak algılanmaktadırlar. Böyle olmakla birlikte, hem gelişmiş ülkelerde hem de gelişmekte olan ülkelerde KOBİ'ler önemli sorunlar ile karşı karşıyadırlar. Bu sorunlardan başlıcaları ise finansman, pazarlama, üretim, teknoloji ve ihracattır.

### 1.1. Araştırmanın Amacı ve Kapsamı

Araştırmanın amacı Isparta yöresinde orman ürünleri endüstrisi alanında faaliyet gösteren küçük ve orta ölçekli işletmelerin mevcut ekonomik sistem içerisindeki finansman ve üretim/teknoloji gibi sorunlarını tespit edip analizini yapmak ve tespit edilen sorunlara stratejik çözüm önerileri getirmektir.

Isparta orman ürünleri endüstrisinin il genel imalat sanayii içindeki konumuna bakıldığında; DİE 1992 Genel İmalat Sanayi ve İş Yerleri Sayım Sonuçları'na göre 392 iş yeri, 1442 çalışan ve 160.247 milyon TL. katma değerle hem işyeri sayısı hem çalışan sayısı hem de katma değer açısından ikinci sektör durumunda olduğu görülmektedir. Aynı istatistik verilerine göre; işletmelerin % 96'sında 10 kişiden daha az işçi çalışmaktadır. 10-49 kişinin çalıştığı işyerleri % 3, 50 kişi ve daha fazla işçi çalıştıran işyeri ise ancak % 0.5'lik bir paya sahiptir. Buradan da anlaşıldığı üzere yurdumuzda olduğu gibi Isparta ilinde de orman ürünleri ve mobilya sanayii çoğunlukla küçük ve orta ölçekli işletmelerden oluşmaktadır

KOBİ'lerin finansman, üretim ve teknoloji sorunlarına yönelik bugüne kadar bir çok çalışma yapılmıştır. Bu çalışmanın önceki çalışmalardan farkı ise belli bir yöreyi ve belli bir endüstriyi kapsamakla birlikte kriz sonrası süreci ele almasıdır. Bu amaçla KOBİ'lerin teknoloji ve finansman sorunları genel anlamda ele alındıktan sonra uygun büyüklükte örnek hacmine dayalı olarak yöre orman işletmelerinin finansman, üretim ve teknoloji sorunları araştırılmış ve ortaya konulmuştur.

### 1.2.Kobi'lerin Özellikleri ve Önemi

Küçük ve orta ölçekli işletmeler (KOBİ)'i tanımlamada kullanılan herhangi bir kriter tüm sektörlerle hitap edemediğinden genel bir tanımlama yapmak güç olmaktadır [2]. Böyle olmakla birlikte, bu tür işletmeleri karakterize eden bir takım özelliklerden söz edilebilir. Bu özellikleri şu şekilde saymak mümkündür [3].

- İşletme yönetimi bağımsızdır ve yönetici aynı zamanda işletme sahibidir,

## SDÜ ORMAN FAKÜLTESİ DERGİSİ

- Sağlanan sermaye ve mülkiyet bir kişinin veya küçük bir grubun elindedir,
- İşletmeler genellikle yöresel faaliyette bulunmaktadır,
- İşletmenin faaliyette bulunduğu sektör içindeki hacmi, aynı alanda faaliyet gösteren büyük bir işletmeye oranla küçüktür.

**Çizelge 1: Türkiye’de Çeşitli Kuruluşlarda KOBİ Tanımları [2], [4], [5]**

KURULUŞLAR	KOBİ (işçi sayısı)	ORTA BÜYÜKLÜKTEKİ İŞLETME (işçi sayısı)
DİE	10-40	50-99
TOBB	10-49	50-150
EXİMBANK	-	1-250
KOSGEB	1-50	51-150
TESK	10-49	50-99
HALK BANKASI	1-100	101-250

KOBİ’lerin kurucuları aynı zamanda işletmeyi yönetip, kontrol ettiklerinden genellikle işletme sahiplerinin özellikleri ile işletmelerin özelliklerinin örtüştüğü kabul edilmektedir [6]. Bu çerçevede, sahip ve ortakların bağımsız çalışmayı arzu etmeleri ve kuvvetli bir girişim hissine sahip olmaları en önemli özelliklerinden biri olarak değerlendirilebilir. KOBİ’lerin üzerinde durulması gereken özelliklerinden bir diğeri de beklenilmeyen gelişmelere hızla karşılık verme yetenekleridir. Bu işletmelerin tüm ülke coğrafyasına yayılması; gelir dağılımından bölgesel kalkınmaya ve iç göçe kadar bir çok konuda ülke ekonomisine katkıda bulunmaktadır [7]. Özellikle ekonomik durgunluk dönemlerinde büyük işletmeler işçi çıkarımına yönelirken benzer bir davranış KOBİ’lerde gözlenmemektedir [8]. Aynı şekilde, KOBİ’lerin daha çok emek yoğun üretim tekniklerini tercih etmeleri büyük işletmelere oranla, toplam istihdamı artırmada çok daha etkin olmalarını sağlamaktadır. Türkiye’de KOBİ’lerin istihdam olanakları yaratmadaki potansiyeli büyük ölçekli işletmelere oranla daha yüksektir. KOBİ’ler gerek gelişmiş gerekse gelişmekte olan ülkelerde gerçekleştirdikleri üretim miktarıyla vazgeçilmez bir öneme sahiptirler [9].

Mikro açıdan bakıldığında, istihdam oluşturma açısından orta sınıfa ait bir örgütlenme çeşidi yaratmakta, büyük sermaye ve çalışan grup arasında denge unsuru oluşturmaktadır. KOBİ’ler serbest piyasa düzeninin korunması ve ekonomik kalkınmanın sağlanmasında dinamik bir faktör olarak karşımıza çıkmaktadırlar. Aynı zamanda hızla değişen tüketici ihtiyaçlarına kısa sürede cevap verebilmeleri, büyük sanayi tarafından üretilmesi yüksek maliyet gerektiren malları üretebilmeleri KOBİ’erin önemini artırmaktadır [10].

**KRİZ SONRASI ISPARTA ORMAN ENDÜSTRİ KOBİ'LERİNİN  
ÜRETİM, TEKNOLOJİ VE FİNANSMAN SORUNLARININ ANALİZİ**

**Çizelge 2. Çeşitli Ülkelerde KOBİ'lerle İlgili Ekonomik Göstergeler [11]**

	ABD	Alm.	Hind	Jap.	İng.	G. Kore	Fra,	İta.	Türky
Küçük işlet. Toplam işletmelere oranı (%)	97,2	99,8	98,6	99,4	96	97,8	99	97	98,8
Küçük işlt.istihdam oranı (%)	50,4	64	63,2	81,4	36	61,9	49,4	56	15,6
Küçük işletmelerin yatırım payı (%)	38	44	27,8	40	29,5	35,7	45	36,9	6,5
Küçük işletmelerin üretim payı (%)	36,2	49	50	52	25,1	34,5	54	53	37,7
Küçük işletmelerin ihracat payı (%)	32	31,1	40	38	22,2	20,2	23	-	8
Küçük işletmelere verilen kredi payı (%)	42,7	35	15,3	50	27,2	46,8	48	-	3,4

### **1.3.Kobi'lerin Üretim, Teknoloji ve Finansman Sorunları**

#### **1.3.1. Üretim ve Teknoji Sorunları**

Türkiye ekonomisinin teknolojik kapasitesinin asıl itibariyle ithal ve bir miktarda bunların yerel şartlara uyumu çerçevesinde şekillendiğini söylemek mümkündür. Bu durum son yıllarda büyük ölçekli firmaların bir bölümünün Ar-Ge çabaları ve diğer istisnaları dışında bırakıldığında, Türkiye'de faaliyet gösteren firmaların küçük, orta ve büyük ölçekli her örneğinde benzer şekildedir. Kullanılan teknolojik yapı çoğu kez yeni veya buna yakın örnekler şeklinde olurken, bu teknolojilerin dışında üretilen yeni teknolojiler izlenerek ve bir miktarda da yerel şartlara uyumları sağlanarak kullanıldıkları görülmektedir [9].

Ülkemizde faaliyet gösteren KOBİ'lerin, ihracat performanslarındaki zayıflık, bu firmaların rekabet güçlerinin önemli bir belirleyicisi olan, teknolojik kapasite ve yeteneklerinin dar olmasının bir sonucudur. Ar-Ge'ye kaynak ayırmayan, teknoloji üretmeyen ve var olan teknolojik kapasitelerini modernize etme konusunda dahi önemli sorunlar yaşayan KOBİ'ler için; yeni ürünler ve üretim yöntemleri arayışı yoluyla rekabet güçlerini koruyacak teknolojik değişim çabalarının zayıflığı önemli handikaplar olarak karşımıza çıkmaktadır. Halbuki, gelişmiş ülkelerde faaliyet gösteren KOBİ'lere bakıldığında durum oldukça farklıdır ve bu firmalarda teknolojik değişim çabaları yoğun olarak gözlenmektedir. Zira bu ülkelerde icatlar yapabilen ve yenilikler getirebilen, yüksek teknolojiler geliştirebilen KOBİ'lerin ağırlıklarının hızlı bir şekilde arttığı izlenmektedir. Dolayısıyla buluşların önemli bir bölümü bu firmalar tarafından yapılırken, rekabet güçlerinin ve ihracat yapma imkanlarının da hızla arttığı görülmektedir [12].

### 1.3.2. KOBİ'lerin Finansman Sorunları

KOBİ'lerin günümüzde birçok sorunla karşı karşıya oldukları yapılan çalışmalarla ortaya konulmuştur. Bu sorunları genel olarak finansman sorunları, yönetimden kaynaklanan sorunlar, üretim sürecindeki sorunlar, kalifiye eleman sorunu ve yurtiçi ve yurt dışı pazarlama sorunları olarak sınıflandırılabilir. Bunların en önemlilerinden birisi de şüphesiz finansman sorunudur. Finansal güçlüklerin KOBİ'lere etkilerini; birincisi kuruluş aşamasında ikincisi işletme aşamasında ve üçüncüsü de ihracat aşamasında olmak üzere üç açıdan ele almak mümkündür [13]. Öz kaynakların yetersiz olduğu durumlarda işletmeler dış kaynaklara yönelmektedir. Ancak KOBİ'ler gerek para, gerekse sermaye piyasalarından gerektiği gibi yararlanma imkanına sahip değildirler. Bu konuda KOSGEB'in yaptığı bir araştırmaya göre: KOBİ'lerin banka sisteminden kredi kullanmadaki en belirgin sorununun ipotek (%33) ve kefalet (%22) olduğu ortaya çıkmıştır [14].

KOBİ'ler finansman sorunlarını kendi iç dinamikleri ile aşamadıklarında devletin gerekli fonlama ve düzenleme desteğine ihtiyaç duymaktadırlar. Bu destek ve düzenlemeler direkt finansal kaynak açısından olabileceği gibi, finansal kaynakların nerede ve nasıl bulunacağına ilişkin bilgi transferi ve eğitim şeklinde de olabilecektir [15]. Türkiye şartlarında sermayesi yeterli olan KOBİ'ler bile ürün çeşitlendirme, yeni teknolojik AR-GE faaliyetlerine yönelme gibi konularda yeterli birikime sahip olamamaktadırlar. Yine işletmenin ilk kuruluş aşamasından başlayarak, hammadde kaynaklarına, tüketim pazarlarına uzaklık, proje kapasite tutarlarının yanlış hesaplanması ve mevcut kaynaklara göre insan kaynaklarının planlanmasından kalifiye eleman seçimine kadar bir çok unsur KOBİ'ler açısından finansman sorunlarına neden olabilmektedir. Finansal açıdan KOBİ'lerin yaşamış olduğu sorunları şu şekilde sıralamak mümkündür.

- Öz kaynak yapısının yetersiz olması,
- Finansal kurumlardan kredi temin etme ve süresinin kısa olması,
- Kredi faizlerinin çok değişken ve yüksek olması,
- Ekonomik istikrarsızlıktan dolayı yatırım girdi maliyetlerini ve getirilerini tahmin etmede zorlanmaları,
- Teknolojideki hızlı gelişmelere karşın yeterli düzeyde ürün geliştirme ve iç kaynak oluşturmama,
- İstenilen miktarda kredi bulamama veya teminat gösterememe,
- Yeterli miktarda hammadde ya da ürün stoklama imkanlarının olmaması,
- Dış pazarlara açılmada veya Ar-Ge çalışmalarına yönelik finansman yetersizliği gibi bir çok neden sayılabilmektedir.

## KRİZ SONRASI ISPARTA ORMAN ENDÜSTRİ KOBİ'LERİNİN ÜRETİM, TEKNOLOJİ VE FINANSMAN SORUNLARININ ANALİZİ

### 2. MATERYAL VE YÖNTEM

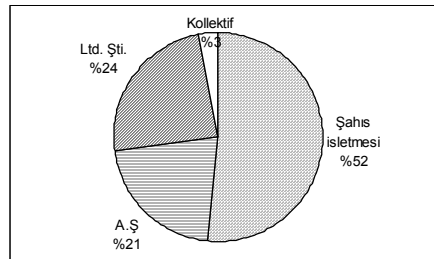
Araştırmanın temel verileri, Isparta ve yöresinde yapılan bire bir anket yöntemi ile elde edilmiştir. Çalışmanın materyalini, Isparta ili mülki sınırları içinde bulunan orman ürünleri alanında faaliyet gösteren tüm KOBİ'ler oluşturmaktadır. Ancak işletme boyutunda anket uygulanacak evreni belirlemede amaca uygun bir örnekleme oluşturulmuştur. Bunun için, Isparta Sanayi ve Ticaret Odası verileri dikkate alınarak, Isparta mülki sınırları içerisindeki tüm orman ürünleri KOBİ'leri listelenerek işletme sayıları ortaya çıkarılmıştır. Elde edilen listelerden alt sektör yoğunluğu ve Halk Bankası KOBİ kriterleri dikkate alınarak anket yapılacak işletmeler rasgele seçilmiştir. Buna göre 50 işletme araştırmaya dahil edilmiş fakat bunların 33 adedi ile yapılan görüşmeler değerlendirilmeye uygun bulunmuş ve araştırmanın temelini oluşturmuştur (Çizelge 2). Buna göre anketlerin toplanma oranı %66 olarak gerçekleşmiştir. Elde edilen veriler SPSS ve MS Excel yazılımları ile değerlendirilerek uygun çizelgeler ve grafikler halinde sunulmuştur.

Araştırmada kullanılan anket üç bölümden oluşmaktadır. Birinci bölümde işletme ile ilgili genel bilgiler ve faaliyet konusu belirlenmeye çalışılırken, ikinci bölümde işletmelerin üretim ve teknoloji sorunları ve bunlara neden olan faktörler tespit edilmiştir. Üçüncü ve son bölümde ise işletmelerin finansman sorunları ve bu sorunların nedenleri belirlenmeye çalışılmıştır.

### 3.BULGULAR

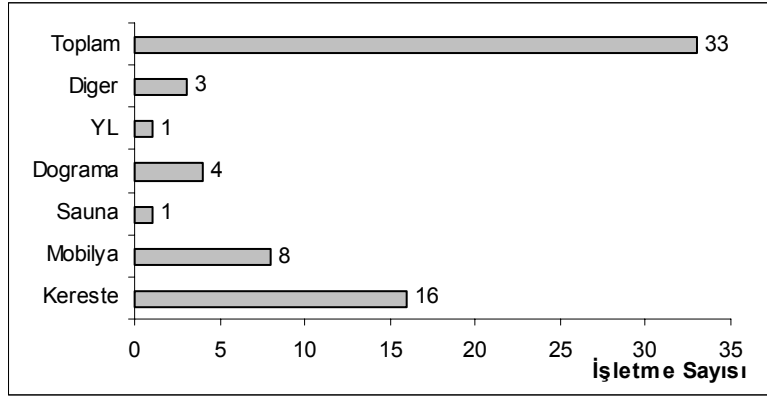
#### 3.1 Genel Bulgular

İşletmeler mülkiyetlerine göre kamu ve şahıs işletmeleri şeklinde sınıflandırılırken, hukuki durumlarına göre şahıs işletmesi, adi ortaklık, kolektif şirket, anonim şirket, limitet şirket ve kooperatif olarak ayrılabilir. Isparta yöresinde incelenen 33 işletmeden 17'si şahıs işletmesi, 8'i limitet şirket, 7'si anonim şirket, 1'i kolektif şirket statüsündedir İlde kamuya ait orman ürünleri sanayi tesisi bulunmamaktadır (Şekil1).



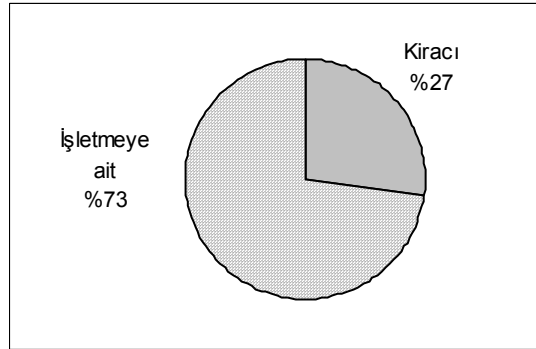
Şekil 1. Ankete Katılan İşletmelerin Hukuki Statüleri

Bölgedeki Orman Ürünleri KOBİ'lerinin büyük çoğunluğunun (%52) şahıs işletmesi olması KOBİ'lerin bölgesel kalkınma fonksiyonunu sınırlandırmaktadır. Çünkü bölgelerin ekonomik kalkınmalarının sağlanabilmesi sermayenin bir bütün haline gelmesiyle yani çok ortaklı ve halka açık işletmelerin kurulmasıyla mümkün olacaktır. Anket sonuçlarına bakılacak olursa bu tarife uyan anonim şirketlerin (A.Ş.) oranının %21 olduğu görülmektedir.



Şekil 2. Ankete Katılan İşletmelerin Faaliyet Alanları

Şekil 2 de görüldüğü gibi ankete katılan 33 işletmenin büyük çoğunluğunu kereste imalatı yapan işletmeler oluşturmaktadır. Bu işletmeler daha önce yapılan çalışmalarda da belirtildiği gibi 1000-10.000 m<sup>3</sup>/yıl kapasiteli işletmelerden oluşmaktadır [16]. Bu işletmeler aynı zamanda entegre ürün olarak lambiri, taban tahtası vb. ahşap döşeme malzemeleri de üretmektedirler.



Şekil 3. İşletmelerin Mülkiyet Durumu



## KRİZ SONRASI ISPARTA ORMAN ENDÜSTRİ KOBİ'LERİNİN ÜRETİM, TEKNOLOJİ VE FİNANSMAN SORUNLARININ ANALİZİ

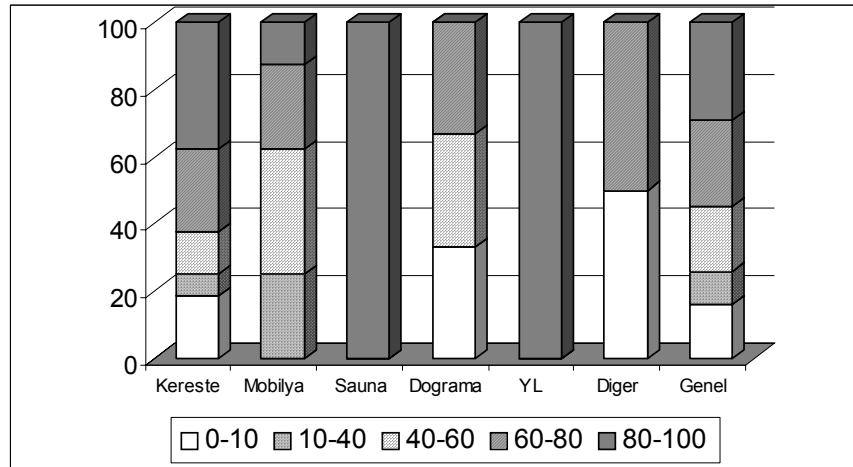
İşletmelerin mülkiyet durumlarına baktığımızda, büyük bir çoğunluğunun (%73) işyeri sahiplerine ait olduğu görülmektedir (Şekil 3).

### 3.2. Üretim ve Teknoloji ile İlgili Bulgular

Orman Endüstri İşletmeleri nitelikleri gereği siparişe göre, parti üretimi ve seri üretim şeklinde üretim sistemlerini benimsemektedirler. Yöre orman endüstrisini oluşturan kereste işletmelerinin tamamı kendilerince belirlenmiş standartlarda parti üretimi yaparken, sauna, doğrama ve mobilya işletmeleri siparişe göre üretim yapmakta, yonga levha işletmesi ise seri üretim gerçekleştirmektedir.

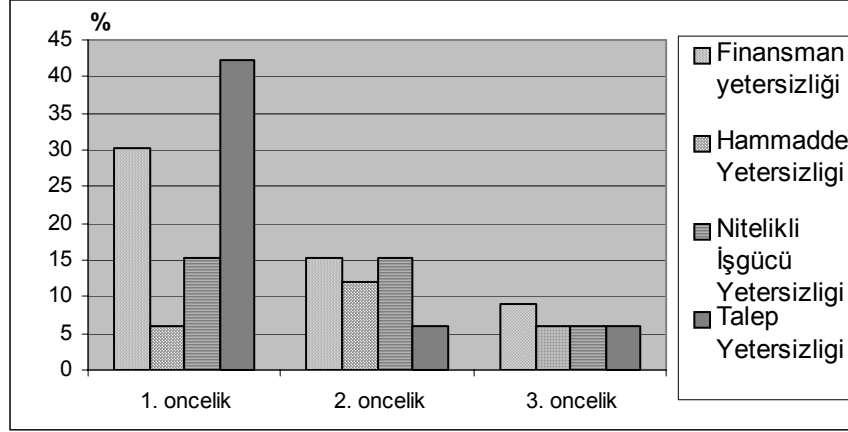
**Çizelge 3. Kapasite Kullanım Oranları ve Dağılımı**

Kapasite Kullanım Oranı %	Dağılım %
0-10	16,1
10-40	9,7
40-60	19,4
60-80	25,8
80-100	29,0



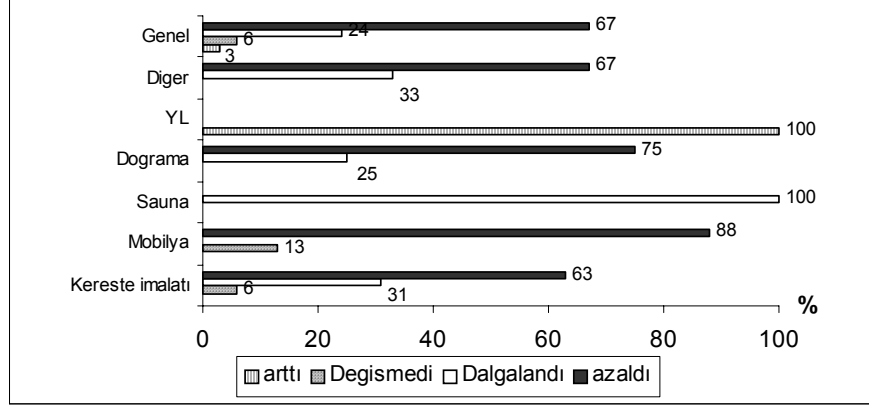
**Şekil 4. Alt Sektörlere Göre Kapasite Kullanım Oranları**

Isparta yöresi orman endüstri işletmelerinin kapasite kullanım oranları işletmelerin faaliyet konularına göre değişmekle birlikte ihracat yapabilme kabiliyetleriyle daha çok ilgilidir. İhracat yapabilen KOBİ lerde kapasite kullanım oranının yüksek olduğu hatta Yonga Levha (YL) ve sauna, üretim işletmelerinde tam kapasite ile çalışıldığı gözlenmiştir (Şekil4).



Şekil 5. Eksik Kapasite Nedenleri

Yapılan araştırma sonuçlarına göre en önemli eksik kapasite ile çalışma sebebi sırasıyla, talep yetersizliği ve finansman yetersizliği olmaktadır. Bu sonuçlar da göstermektedir ki Isparta Yöresi Orman Endüstri İşletmeleri (IYOEI) krizden fazlasıyla etkilenmişlerdir. Biliyoruz ki yaşanan kriz piyasa şartlarında son derece yüksek bir talep daralması meydana getirmiştir.

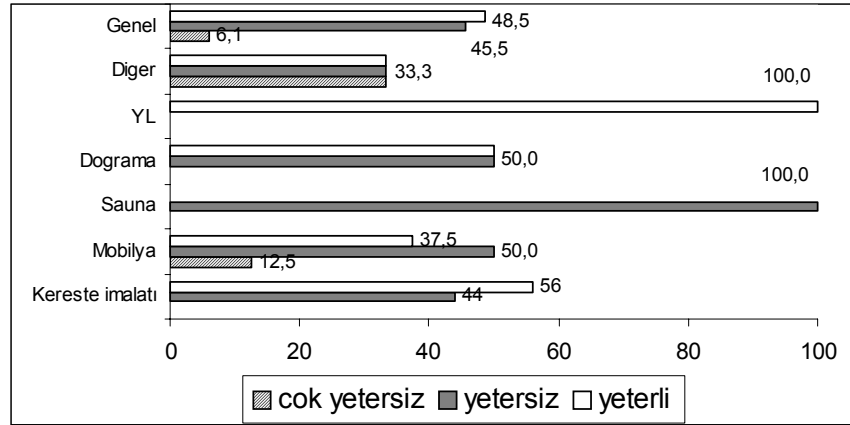


Şekil 6. Üretim Miktarındaki Son Beş Yıllık Değişim

IYOEI’de son beş yıldaki üretim miktarı değişimi sorusuna “devamlı azaldı” cevabını veren işletmelerin oranı (%67) oldukça yüksektir. Bunun sebebi ise ülkemizdeki makro ekonomik istikrarsızlıklara ve bu iş kolundaki işletmelerin geleceğe yönelik aldıkları kararlarda stratejik planlar yerine günü kurtarmaya yönelik ve problem ortaya çıktıktan sonra alınan kararlara bağlanabilir.

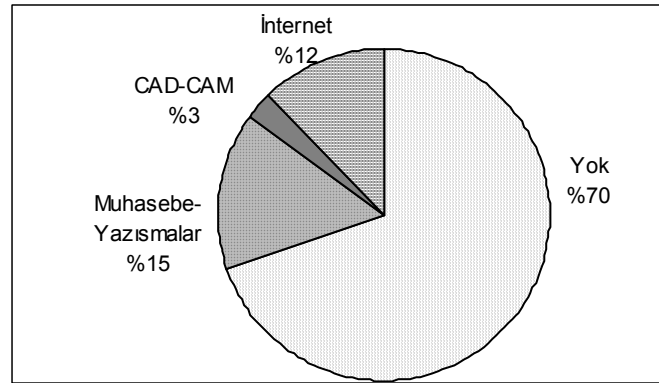
## KRİZ SONRASI ISPARTA ORMAN ENDÜSTRİ KOBİ'LERİNİN ÜRETİM, TEKNOLOJİ VE FINANSMAN SORUNLARININ ANALİZİ

Bu sonuçlara bakılarak işletmelerin üretim konusunda herhangi bir stratejik düşünceye sahip olmadıkları, geleneksel üretim metotlarını kullanarak üretim faaliyetlerini devam ettirdikleri izlenmektedir.



Şekil 7. Üretim Teknolojilerinin Değerlendirilmesi

İşletme yöneticilerinden sahip oldukları teknoloji düzeyinin değerlendirilmesi istendiğinde normal piyasa şartlarında Yonga Levha (YL) ve kereste işletmeleri oluşabilecek talebi karşılayacak düzeyde teknolojiye sahip olduklarını belirtirken, sauna ve mobilya işletmeleri ise yetersiz olduğunu belirtmişlerdir (Şekil 7).



Şekil 8 İşletmelerde Bilgisayar Kullanım Düzeyi

Enformasyon teknolojileri küçük işletmelere, dizayn, hız, kalite, konularında büyük avantajlar sağlamaktadır. Söz konusu teknolojiler sayesinde, işletmeler üretimde para, bilgi ve malzeme, araç-gereç ve teçhizat gibi kaynakların kullanımında etkinlik sağlayarak rekabet üstünlüğü sağlayabilmektedirler [17]. Bununla birlikte yöre işletmelerin büyük bir çoğunluğunun bilgisayar kullanmadığı, diğer taraftan %15 lik

## SDÜ ORMAN FAKÜLTESİ DERGİSİ

bir kesimin bilgisayarı sadece muhasebe ve yazışmalarda kullandığı görülmektedir. Bilgisayar destekli tasarım ve imalat (CAD-CAM) konusunda %3 lük bir değer bulunmuş, birçok işletmenin bu konuda teknolojik bilgi yetersizliğine sahip olduğu görülmüştür. İnternette ise işletmelerin sadece %12'si yararlanmaktadır. Bunların da büyük bir kısmı internet üzerinden banka işlemlerini yaparak bir maliyet avantajı sağlamaya çalışmaktadırlar. Kendi adına web sayfası düzenlenen ve düzenlenme aşamasında olan toplam beş işletme tespit edilmiştir.

Teknolojik olarak yetersiz olduğunu belirten işletmelere bunun sebebi sorulduğunda aşağıdaki tablo değerleri elde edilmiştir.

**Çizelge 4. Yeni Teknoloji Alımını Sınırlayan Faktörler**

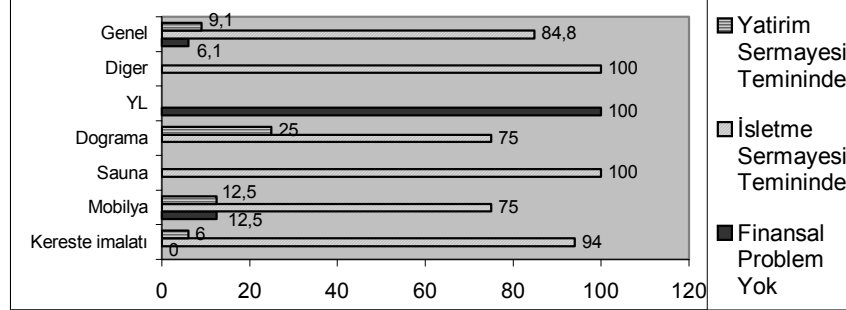
	1. öncelik		2. öncelik		3. öncelik	
	Frekans	%	Frekans	%	Frekans	%
Finansman yetersizliği	15	45,5	2	6,1	0	0,0
Nitelikli eleman yetersizliği	0	0,0	2	6,1	3	9,1
Yeni tek. Etk. Belirsizliği	1	3,0	3	9,1	2	6,1
Satış gücü	2	6,1	3	9,1	2	6,1
Yönetici engeli	0	0,0	0	0,0	0	0,0

Daha önce yapılan benzer çalışmalarda ([9],[16],[18]) olduğu gibi yeni teknoloji alımını sınırlayan en önemli faktör finansman yetersizliği (%45,5) olarak karşımıza çıkmaktadır. İkinci önemli faktör ise özellikle kriz sonrası talep daralması sonucu oluşan “satış gücü”dür (%9,1).

### 3.3. Finansman ile İlgili Bulgular

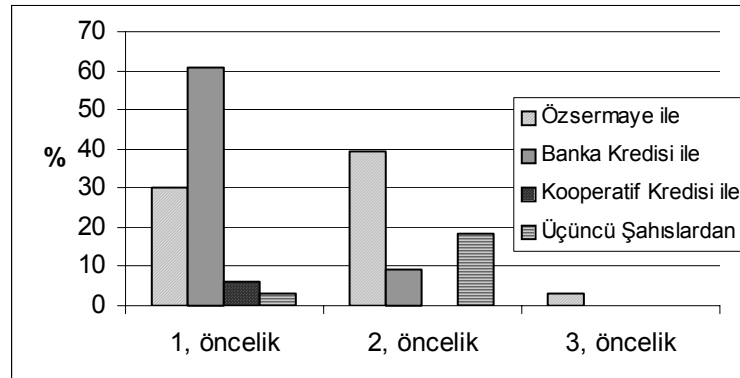
Genel olarak KOBİ niteliğindeki işletmelerin en önemli sorunlarının başında finansman sorunu gelmektedir. Yukarıda da değinildiği gibi yeni teknoloji alımında olsun, işletme faaliyetlerinin gerçekleştirilmesi aşamasında olsun finansal yetersizlik en önemli engel olarak görülmektedir. Yöre işletmelerinin finansal problemlerinin temelinde yatan başlıca neden ise ;“peşin para ile satamama ve alacakların vadesinde tahsil edememe” dir. Bu durum kriz sonrasında daha da arttığı, yörede ankete katılan bütün işletmelerin hem fikir olduğu bir konudur.

KRİZ SONRASI ISPARTA ORMAN ENDÜSTRİ KOBİ'LERİNİN  
ÜRETİM, TEKNOLOJİ VE FİNANSMAN SORUNLARININ ANALİZİ



Şekil 9. Finansal Problem Alanı

Yapılan anket sonuçlarına göre endüstri içindeki dağılımı farklı olmakla birlikte yöre KOBİ'lerinin yaşamış oldukları en önemli finansman problemi işletme sermayesi temininde görülmektedir.



Şekil 10. Finansman Temininde Başvurulan Yollar

IYOEI'lerinin karşılaştıkları finansman sorunlarının çözümünde en çok başvurdukları yöntem banka kredileri olmaktadır (%60). Diğer taraftan işletmelerin finansman konusunda ikinci önceliği öz sermaye ile finansmana verdikleri belirlenmiştir.

Çizelge 5. Maliyette Öncelikler

	1. Öncelik		2. Öncelik		3. Öncelik	
	Frekans	%	Frekans	%	Frekans	%
İşçilik	6	18,2	12	36,4	4	12,1
Enerji	2	6,1	7	21,2	4	12,1
Hammadde	23	69,7	0	0	3	9,1
Amortisman	1	3	0	0	0	0
Kira	0	0	1	3,0	0	0
Taşıma	0	0	4	12,1	5	15,2

## SDÜ ORMAN FAKÜLTESİ DERGİSİ

Çizelge5'den de görüldüğü gibi işletmelerin maliyet kalemleri içerisinde hammadde alımı önemli bir yer tutmaktadır. Ankete katılan, işletmelerin yaklaşık %70'i birinci öncelik olarak hammadde alımını gösterirlerken, işçilik, enerji, taşıma ve kira giderleri bunu takip etmektedirler. İşçilik giderlerinin daha düşük çıkması işletmelerin kullandıkları işgücünün vasıfsız olmasından (%43) ve dolayısıyla daha düşük ücretlendirmeden kaynaklandığı düşünülmektedir.

**Çizelge 6. İstenilen Teşvik Türleri ve Öncelikleri**

	1. Öncelik		2. Öncelik		3. Öncelik	
	Frekans	%	Frekans	%	Frekans	%
AR-GE desteği	0	0	0	0	0	0
Bürokratik engellerin kaldırılması	0	0	3	9,1	5	15,2
Düşük faizli, uzun vadeli kredi	11	33,3	20	60,6	0	0
Vergi İndirimi	22	66,7	3	9,1	3	9,1

Ankete katılan işletmelerin %66,7 si vergi indirimi konusunda teşvik istemektedir. Bu da gösteriyor ki uygulanan vergi oranları bu işletmeler açısından oldukça yüksektir. Aynı zamanda çalıştırılan işgücü için ödenen sigorta primlerinin azaltılmasını da bu teşvik kapsamında değerlendirmektedirler. Diğer taraftan sağlanabilecek düşük faizli uzun vadeli krediler ikinci öncelikli bir teşvik aracı olarak görülmektedir (%60,6).

#### 4. SONUÇ VE ÖNERİLER

Isparta yöresi endüstriyel üretim açısından değerlendirildiği takdirde Akdeniz Bölgesi içerisinde kaynaklarını yeterince kullanamayan bir yapı göstermesine rağmen orman ürünleri endüstrisi açısından oldukça ileri bir düzeydedir. DİE 1994 verilerine göre Akdeniz Bölgesindeki Orman Ürünleri Endüstrisi işletmelerinin %28'i, çalışanların %33'ü, yaratılan katma değer ise %48,8'i Isparta da gerçekleşmiştir [19]. Bu nedenle orman ürünleri sektörü yöre için önemli bir sektör durumundadır.

Bu çalışma ile orman ürünleri endüstrisi sektöründe yörede faaliyet gösteren KOBİ'ler incelenmiş üretim teknolojileri ve finansman yönünden durumları ortaya konulmuş, sorunları belirlenmeye çalışılmıştır. Bu bağlamda işletmelerin özellikle kriz sonrası kapasite kullanım oranının gerilediği belirlenmiştir. Anket sonuçlarına göre; işletmelerin %71'i %80 kapasite değerinin altında çalıştığını belirtirken, %10 ve altı kapasiteyle çalışanların oranı %16,1 şeklinde hiç de

## KRİZ SONRASI ISPARTA ORMAN ENDÜSTRİ KOBİ'LERİNİN ÜRETİM, TEKNOLOJİ VE FINANSMAN SORUNLARININ ANALİZİ

küçümsenmeyecek düzeyde gerçekleşmiştir. Üretim miktarlarının son beş yıllık değişimi incelendiğinde ise %67 si azaldı, %24'ü de dalgalandı şeklinde fikir belirtirken arttığını belirtenlerin oranı sadece %3'dür.

Ekonomik krizler büyük işletmeleri bir hayli sarsarken KOBİ ler bu krizlerden daha az zararla çıkmaktadırlar. Bunda KOBİ'lerin dinamik ve esnek yapılarının etkili olduğu söylenebilir. Ancak bu büyük dalgalanmalardan kurtulamayan KOBİ'ler de olabilmektedir. Kurtulamayanlar daha çok sadece iç piyasaya üretim yapan işletmelerdir. Çalışmada görülmüştür ki; ihracata da yönelik üretim yapan işletmelerde tam kapasite ile çalışma devam etmiş, buna karşılık tamamen iç piyasaya üretim yapan işletmelerde ise küçülme stratejileri izlenmiştir.

İşletmelerin bilgisayar ve enformasyon teknolojilerinden yeterince faydalanmadıkları görülmüştür (%30). Bilinmektedir ki enformasyon teknolojileri küçük işletmelere iletişimde fiziki uzaklık ve zaman engelini ortadan kaldırarak, üretim, karar alma, yeni ürünlere ve pazarlara yönelme ve müşterilerle ilişki kurma vb. stratejik avantajlar sağlamaktadır. Ayrıca enformasyon teknolojileri sayesinde küçük işletmeler AR-GE, reklam, tanıtım, sipariş ve rezervasyonlar, işletme-çevre analizi, danışmanlık eğitimleri, halkla ilişkiler çalışmalarının evrensel düzeyde yürütülmesi gibi bir takım faaliyetleri de etkin bir şekilde yerine getirebilirler [17]. Gelişmiş bir işletme yapısına ulaşmada ilk adım, üretimde olanaklar ölçüsünde doğrudan ve dolaylı bilgisayar desteğinin sağlanması, kaliteyi ve verimliliği arttıracak üretim yöntem ve tekniklerin uygulanmasıdır [20].

Bölge işletmelerinin tamamı üretim ve teknoloji açısından benzer özellikler gösterip, büyük kısmı (%51,5) sahip oldukları teknolojinin yetersiz olduğunu ifade etmişlerdir. Geri kalan %48,5 lik kısım ise mevcut şartlarda ellerindeki teknolojinin yeterli olduğunu ileri sürmüşlerdir. Bu işletmelerin bir çoğu aynı nitelikte mamul üretmektedirler. Halbuki mevcut teknolojik imkanları ile, veya çok küçük ilave yatırımlar yardımıyla ürün çeşitlendirmesine giderek kendilerine mevcut piyasa şartları içerisinde rekabet avantajı sağlayabilirler.

İşletmeler yapıları itibariyle çoğunlukla aile şirketlerinden oluşmakta, yönetim fonksiyonu sahiplerince gerçekleştirilmekte olup, dışa açılmadıkları için de sermaye yönüyle sınırlı kalmaktadırlar. Gerek yetersiz sermaye ve ona dayalı finansal güçlükler, gerekse yönetimin aile üyelerinden oluşması ve profesyonel yönetimin olmayışı, yenilikçi ve radikal kararlar alınmasını, yeniden yapılanmayı, sermayeyi dışa açmak şekliyle büyümeyi engellemektedir. Öncelikle bu yapı değişmelidir.

Yapılan çalışmada ilgili işletmelerin en fazla işletme sermayesi temininde (%84,8) finansman sıkıntısı çektikleri, bunu da daha çok banka

## SDÜ ORMAN FAKÜLTESİ DERGİSİ

kredileri ile giderdikleri görülmüştür (%60). Bu durum uzun vadede işletmelerin mali yapısında bir deformasyona sebep olmaktadır. Böyle bir sorunun ortadan kaldırılabilmesi için işletmelerin finansal yapılarının öz kaynak finansmanı ile güçlendirilmesi gerekmektedir. Oto finansman olanakları çok sınırlı olduğu için hisse senedi ile finansmana ağırlık verilerek, ılımlı bir borçlanma oranı belirlenmelidir.

Bu işletmelerin büyümeleri ve güçlenmeleri yönünde devletin sağlayacağı en önemli teşvik; uygulanabilecek vergi indirimi olacaktır. Böyle bir teşvik bu işletmelerde hem istihdamı artıracak, hem de kriz sonrası durma noktasına gelen ekonomik dinamizmi canlandıracaktır.

Ankete katılan işletmelere üniversite-sanayi, işbirliği konusunda beklentileri sorulduğunda, KOBİ'lere yeni pazarlar ve iş olanakları yaratılması, ürün kalitesinin artırılması ve ormanda kesim sonrası tomruklarda meydana gelen kalite kayıplarının önlenmesine yönelik ilgili diğer kuruluşlar ile eş zamanlı eğitim seminerleri ve bu konularda yayınlar ile karşılıklı bilgi akışının sağlanmasına ilişkin istekler olmuştur.



KRİZ SONRASI ISPARTA ORMAN ENDÜSTRİ KOBİ'LERİNİN  
ÜRETİM, TEKNOLOJİ VE FINANSMAN SORUNLARININ ANALİZİ

**KAYNAKLAR**

1. **ANONİM**, Vergi ve Bürokraside Reform Gerekliyor, Sanayide Yeni Ufuk, Eskişehir Sanayi Odası Dergisi, Sayı:21, s.8-10, 2001.
2. **ANONİM**, IV No'lu Küçük ve Orta Boy İşletmelerin Gümrük Birliği Sürecindeki Durumu Komisyon Raporu, 2. Esnaf ve Sanatkarlar Şurası (18-19 Kasım 1994), TESK Yayınları, No:61, s.371, Ankara 1994.
3. **STEINHOFF D.**, Small Business Management Fundamentals, Second Edition, McGraw-Hill Book Company, University of Miami, 1988.
4. **ANONİM**, Çok Ortaklı Dış Ticaret Şirketleri, Birleşik İhracatçı ve Sanayiciler Tekstil ve Hazır Giyim Dış Ticaret A.Ş. yayını (BIS), s.12-13, İstanbul 1993.
5. **ÖZDEMİR H.**, Gümrük Birliği Kapsamında Türkiye'deki KOBİ'ler İçin İhracatı Teşvik Olanakları, Özel Rapor, Ekonomik Vizyon Dergisi, İzmir Ticaret Odası, Sayı:23, s.24, Eylül-Ekim 1996.
6. **MEGGINSON L., SCOTT C.R. and MEGGINSON W.**, Successful Small Business Management, Irwin, IL 1991.
7. **DEMİRÖRS U.**, Gelişme Sürecindeki Küçük Sanayi Sektörü, III. İzmir İktisat Kongresi Görüşler, DPT , Ankara 1992.
8. **HAGGETS R.**, Effective Small Business Management, Academic Press, New York 1985.
9. **SARIASLAN H.**, Türkiye Ekonomisinde Küçük ve Orta Ölçekli İşletmeler İmalat Sanayi İşletmelerinin Sorunları ve Yeni Stratejiler, TOBB Yayını, Ankara 1996.
10. **DOĞUKANLI H., ALGAN N.**, Küçük ve Orta Ölçekli Sanayi İşletmelerinde Verimlilik ve Finansal Yapının Değerlendirilmesi ve Hisse Senetleri İMKB'de İşlem Gören Kobilerle İlgili Ampirik Bir Çalışma, Ç.Ü. İİBF. Krizden Çıkışta KOBİ'lerin yeniden yapılanması ve 2000'li yıllar için Değişim Stratejileri, Adana 2000
11. **ANONİM**, Çeşitli Ülkelerde KOBİ'lerle ilgili Ekonomik Göstergeler, Antalya San. ve Tic. Odası Dergisi, Yıl:15, Sayı:165, Haziran 2001
12. **FÜSUNOĞLU M.**, Sanayileşme ve Teknoloji Politikaları, Türkiye Kalkınma Bankası Sanayi Yıllığı, s.209, Ankara 1993.
13. **BOĞ I.**, GB Sürecinde KOBİ, Türkiye Gazetesi, 12 Şubat 1996.

SDÜ ORMAN FAKÜLTESİ DERGİSİ

14. **ANONİM**, Türkiye’de Küçük ve Orta Ölçekli Sanayi İşletmelerinin Finansal Yapısı Finansal Sorunları ve Teşvik Sistemi Çerçevesinde Uygulanabilir Çözüm Önerilerinin Geliştirilmesi, KOSGEB, Ankara:1993.
15. **TOKAY S.H.**, KOBİ’lerin Finansal Sorunları ve Türkiye’de KOBİ Yatırımlarında Devlet Yardımları Konusundaki Son Yasal Düzenlemeler I, Yaklaşım Dergisi Yıl 9, Sayı 104, Ağustos 2001.
16. **SÜTÇÜ A.**, Isparta Yöresinde Orman Ürünleri Endüstrisinin Durumu ve Gelişim Olanakları Üzerine İncelemeler, İ.Ü. Fen Bilimleri Enstitüsü Yüksek Lisans Tezi, (yayınlanmamış), İstanbul, 1998
17. **İBİCİOĞLU H.**, Bilgi Toplumunda Enformasyon Teknolojilerinin Küçük İşletmelere Sağladığı Yeni Fırsatlar, Krizden Çıkışta KOBİ’lerin Yeniden Yapılanması ve 2000li yıllar İçin Değişim Stratejileri, Ç.U. İİBF, Adana, Temmuz 2000
18. **BAL H., ILDIRAR M., ÖZMEN M.**, Bilim ve Teknoloji Politikaları, Rekabet Gücü ve KOBİ’ler: Doğu Akdeniz Bölgesi’nde Faaliyet Gösteren KOBİ’ler Kapsamında Bir Araştırma, Krizden Çıkışta KOBİ’lerin Yeniden Yapılanması ve 2000’li yıllar İçin Değişim Stratejileri, Ç.U. İİBF, Adana, Temmuz 2000
19. **ANONİM**, Ekonomik ve Sosyal Göstergeler, Isparta 1994, DİE, Ankara 1997
20. **KOÇ H., AKSU B.**, Ahşap Sanayiinde Küçük ve Orta Ölçekli İşletmelerin Problemleri ve Çözüm Önerileri, 1.Ulusal Karadeniz Ormancılık Kongresi Bildiriler, 23-25 Ekim 1995, Trabzon 1995