

Orman köylerinde kooperatifçiliğin gelişimine etki eden etmenler

Hasan Alkan^{a,*}, Emin Demir^b

^a Süleyman Demirel Üniversitesi, Orman Fakültesi, Isparta

^b Bucak Orman İşletme Müdürlüğü, Burdur

* İletişim yazarı/Corresponding author: hasanalkan@sdu.edu.tr, Geliş tarihi/Received: 18.12.2012, Kabul tarihi/Accepted: 24.01.2013

Özet: Kooperatifçilik insan kaynaklarının geliştirilmesi, girişimciliğin teşviki, istihdam olanaklarının artırılması, yoksulluğun azaltılması, vb. gibi potansiyel faydaları nedeniyle kırsal kalkınma çalışmalarında yıllardır kullanılmakta olan en önemli araçlardan birisidir. Bununla birlikte, kooperatifçilikle ilgili devlet politikalarında devamlılığın sağlanamaması, mevcut yasal ve yönetsel sorunların giderilememesi ve başta eğitim olmak üzere kırsaldaki insanımızın niteliği, vb. nedenlerle kooperatifçilik çalışmalarından beklentilerin yeterince karşılanamadığı da bilinmektedir. Bu çalışmada orman köylerindeki kooperatifleşme çabaları ve kooperatifçiliğin gelişimine etkisi olan etmenler yönetici görüşleri yardımıyla (1) güvenilir ve güçlü bir kooperatifçilik imajı, (2) planlı ve istikrarlı devlet politikaları, (3) uygun ve gelişime açık bir mevzuat, (4) insan kaynaklarının geliştirilmesi, (5) etkin bir örgütlenme ve işbirliği ve (6) finansman olanakları şeklinde sınıflandırılmış; ardından kooperatiflerin bu etmenler bakımından durumları sorgulanmıştır. Araştırmanın evreni Isparta Orman Bölge Müdürlüğüne bağlı Bucak Orman İşletme Müdürlüğü sınırları içinde faaliyet gösteren kooperatiflerdir.

Anahtar kelimeler: Kooperatifçilik, Orman köyleri, Bucak Orman İşletme Müdürlüğü

Factors affecting the development of cooperatives in forest villages

Abstract: Because of some potential benefits such as reducing of poverty, developing of human resource, supporting of entrepreneurship and providing employment for years cooperative system is one of the most instruments that is used for rural development. And also, it is known that cooperatives can't provide the expects due to the fact that the politics of the state can't ensure the continuity, can't be solved of the legal and managerial problems, and the most important one is the low education level. In this research, cooperative approach to forest villages of managers of cooperatives, cooperative development efforts and the factors that have an impact are classified such as; (1) the image of a reliable and powerful cooperatives, (2) planned and consistent government policies, (3) suitable and a clear legal framework, (4) development of human sources, (5) effective organization and co-operation and (6) funding opportunities. After classifying, statuses of these cooperatives were investigated. Population of the study is the cooperatives are operating within the boundaries of the Forestry Directorate of Bucak on Forest District Directorate of Isparta.

Keywords: Cooperatives, Forest villages, Forestry Directorate of Bucak

1. Giriş

Kooperatifçilik orman köylerinin sosyo-ekonomik olarak kalkındırılmasında eskiden beri önemli bir araç olarak kabul görmektedir. Kooperatifçiliğin ülkemizdeki temelleri birçok kaynakta 1863 yılında Mithatpaşa tarafından kurulan “*Menafi ve Memleket Sandıkları*” yardımlaşma kuruluşuna dayandırılmaktadır. Modern kooperatifçilik çalışmalarının başlangıç tarihi ise Cumhuriyet Dönemi'ne rastlamaktadır. Orman köylerindeki ilk kooperatif 1963 yılında Almanya'ya işçi göndermek amacıyla kurulmuştur (Tolunay vd., 2002). Başlangıç olarak hangi tarihi alırsak alalım kooperatifçilik konusunda gerekli deneyimin oluşabilmesi için yeterli olan bir zaman diliminin varlığından söz edebiliriz. Ne var ki, kooperatifçilik konusunda, günümüzde hala çağdaş ve tutarlı politikalar oluşturulamamış ve kooperatifler ekonomik ve toplumsal kalkınmayı gerçekleştirmede sahip oldukları potansiyeli kullanamamışlardır. Benzer şekilde bazı istisnalar dışında orman köylerini kalkındırma kooperatifleri de köylünün sosyo-ekonomik ve kültürel yönlerden kalkındırılması,

köyden kente olan göçün önlenmesi, ormanlar üzerindeki baskısının azaltılması, vb. hususlarda gerek makro gerekse mikro ölçekli etmenler nedeniyle kendilerinden beklenen potansiyel faydaları üretememiş ve kuruluş amaçlarına ulaşamamıştır (Atmış, 2001; Akesen vd., 2002; Daşdemir, 2002; Gümüş vd., 2002; Tolunay vd., 2002; Alkan ve Toksoy, 2008). Dolayısıyla orman köylerindeki kooperatifçilik çabaları konusunda yapılacak araştırmalara olan ihtiyaç halen devam etmektedir. Bununla birlikte kooperatifçilikle ilgili çabalar ve bunların başarı durumlarının irdelenmesine yönelik yapılacak çalışmalar bölgeden bölgeye, yöreden yöreye ve hatta köyden köye değişiklik gösterebilmektedir. Bu nedenle kooperatifçilik konusunda yapılacak özellikle yerel ölçekli araştırmaların sayısının artırılarak başarı hikâyelerinin tespiti ve bunların analizi kooperatifçiliğin geliştirilmesine katkı sağlayacaktır. Öte yandan, orman köylerindeki kooperatifçilik hakkında birçok yayın bulunmasına rağmen; katılımcı bir yaklaşımla yönetici görüşlerini dikkate alan araştırmaların sayısı da oldukça sınırlıdır (Coşgun, vd., 2008). Bu bağlamda araştırma ile orman köylerindeki kooperatifçilik çabaları,

kooperatifçiliğin gelişmesinde etkili olan etmenler ve bu etmenler bakımından kooperatiflerin mevcut durumları Bucak Orman İşletme Müdürlüğü sınırları içinde ormancılıkla ilgili faaliyet gösteren tarımsal kalkınma kooperatiflerinin yöneticileriyle birlikte ele alınmıştır.

2. Materyal ve yöntem

Araştırmanın evreni, Isparta Orman Bölge Müdürlüğü'nün 6 Orman İşletme Müdürlüğünden birisi olan ve orman emvali üretimi bakımından en önde gelen Bucak Orman İşletme Müdürlüğü sınırları içindeki orman köylerinde faaliyet gösteren 18 tarımsal kalkınma kooperatifidir. Bu kooperatiflerin araştırmaya konu edilmesinin başlıca nedenleri aşağıdaki açıklamalara dayandırılmıştır.

Bucak İlçesi orman alanları bakımından oldukça zengindir. Zira, İlçenin %68'i ormanlarla kaplı olup, bu alanların da %50'si verimlidir. Bu orman kaynakları Bucak, Melli, Pamucak, Çamlık, Uğurlu ve Kestel işletme şeflikleri tarafından yönetilmektedir. Araştırma alanındaki kırsal yerleşimlerin tamamı orman kaynakları ile iç içe konumlanmış durumdadır. Bu yüzden orman kaynakların yönetilmesinde/işletilmesinde orman işletmeleri orman köylüsü ile birlikte hareket etmektedir. Orman işletmelerine iş gücü olarak en önemli katkıyı kooperatifler yapmaktadır. İlçedeki en önemli sanayi sektörü konumunda olan mermercilik, aynı zamanda keresteciliğin de gelişmesine katkı sağlamıştır. Nitekim ambalaj için ihtiyaç duyulan ahşap paletler ilçede üretilmektedir. Ayrıca, araştırma öncesi gözlemlerimize ve orman işletmelerinin yöneticilerine göre yörede kooperatifçilik çabaları itibar görmektedir.

Araştırma konusu ve alanı ile ilgili olarak mevcut araştırma ve dokümanlar temin edildikten sonra işletme, köy ve kooperatif yöneticileri ile bir toplantı yapılarak çalışmanın odak noktaları belirlenmiştir. Bu toplantının ardından son şekli verilen ve ikinci toplantıda köy ve kooperatif yöneticileri ile birlikte doldurulan bilgi ve mülakat formları çalışmanın ana materyallerini oluşturmuştur. Çalışma kapsamında kullanılan formlar yapısal nitelikli formlar olup, anket formlarına eşdeğer formlardır. Mülakat formları araştırma alanında faaliyet gösteren ve orman emvali üretim işi ile uğraşan 18 kooperatifin yöneticilerine uygulanmıştır.

Köyün sosyo-ekonomik ve diğer özelliklerinin (demografik yapı, topoğrafik yapı, alt ve üst yapı, orman ve orman teşkilatı ile olan ilişkiler, sosyolojik özellikler, vb.) yer aldığı köy bilgi formları ise köy muhtar ve azaları ile birlikte doldurulmuştur. Ayrıca arazi çalışmaları kapsamında her bir köy tek tek gezilerek köylerin sosyo-ekonomik yapıları hakkında gözlemler yapılmış ve köylülerle ormancılık etkinlikleri, kooperatifçilik, vb. hususlarda mülakatlar gerçekleştirilmiştir.

Arazi çalışmaları tamamlandıktan sonra anılan yöntemlerle elde edilen veriler bilgisayarda MS Excell programında oluşturulan veri tabanına girilmiştir. Soruların değerlendirilmesi ise SPSS 18.00 paket programı yardımıyla yapılmıştır.

3. Bulgular ve tartışma

3.1. Köylerin sosyo-ekonomik yapıları

Alkan ve Toksoy (2008) ulaşım, haberleşme ve iletişim başta olmak üzere alt ve üst yapı olanaklarının yeterli olduğu yörelerdeki orman köylerinde değişim ve gelişmenin ortaya çıkabilmesinin daha kolay olduğunu ifade etmektedir. Dolayısıyla orman köylerindeki fiziksel yaşam koşulları, sahip olunan doğal kaynaklar ve köylünün bu kaynaklarla olan ilişkileri, o köylerin sosyo-ekonomik yapıları ve köylülerin davranış biçimlerinin şekillenmesinde belirleyici olmaktadır. Bu durumun kooperatifçilik çabalarının başarıya da başarısızlığında da etkili olabileceği düşünülmüş ve köylerin bazı sosyo-ekonomik özellikleri de çalışmaya dâhil edilmiştir. Araştırma alanındaki köylerin konumsal, demografik ve uğraşı düzenlerine ilişkin bazı bilgiler Çizelge 1'de verilmiştir.

Araştırılan köyler genellikle dağlık alanlarda konumlanmış olmasına rağmen, alt-üst yapı bakımından önemli sorunlar söz konusu değildir. Köylerin tamamında elektrik ve telefon bulunmaktadır. Sağlık tesisleri ve personeli bakımından yöre gelişim sürecinde olmakla birlikte, Dutalan, Beşkonak, Karaseki, Kuyubaşı, Avdancık, Karaot Çomaklı, Kargı ve Demirli köylerinde hala sağlık tesisi ve/veya personeli bakımından sorunlar bulunmaktadır. Eğitim olanakları bir yerleşimin gelişiminde etkili olan diğer bir unsurdur. Öğretmen yetersizliği, öğrenci sayılarındaki değişkenlik, okul bulunmaması ya da okulun yeterli donanımına sahip olmaması gibi nedenlerle Dutalan, Karaseki, Demirli, Kocaaliler, Kızılseki, Kuyubaşı, Avdancık, Karaot, Yüreğil ve Çomaklı'da eğitim taşınmalı olarak devam etmektedir. Köylüler taşınmalı eğitime sıcak bakmamakta ve eğitimin fiziksel yetersizlikler-öğretmen yetersizliği giderilerek köylerinde devam etmesini istemektedir. Bu durum daha önce Göller Bölgesinde yapılan bazı çalışmaların bulgularından farklılıklar göstermektedir (Alkan, 2009; Alkan vd., 2009). Yörede okur-yazarlık oranı %100'e yakın olup, Türkiye kırsal kesim ortalamasının oldukça üzerindedir. Köylüler içme sularını kaynaklardan ya da sondajlardan sağlamaktadır. Tüm köylerde içme suyu şebekesi bulunmaktadır. Bununla birlikte özellikle Çamlık ve Uğurlu İşletme Şeflikleri sınırları içindeki köylerde içme suyu olanaklarının geliştirilmesine yönelik beklentiler söz konusudur.

Çizelge 1'de görüldüğü gibi araştırılan kırsal yerleşimlerden en fazla nüfusa sahip olanlar Kocaaliler, Çamlık ve Ürkütlü Beldeleridir. En az nüfusa sahip olanlar ise Dutalan ve Kuyubaşı köyleridir. Yerleşimlerdeki erkek ve kadın nüfusları birbirine yakındır. Yöredeki hane büyüklüğü, ülkemiz kırsal kesimi ortalamaya hane büyüklüğünden daha küçüktür. Yörede göç, geçmiş yıllara göre azalmakla birlikte, halen bazı köyler için önemini muhafaza eden bir olgu halindedir.

Araştırılan köylerde öne çıkan uğraşı düzenleri önem düzeyine göre sırasıyla ormancılık, hayvancılık ve tarım şeklindedir. Köylerde kuru ve/veya sulu tarım yapılmaktadır. Kuru tarım genellikle hayvansal üretim amaçlı ya da evsel ihtiyaçları karşılamak için yapılmakta, bu üretim biçimi çok fazla pazara konu olmamaktadır.

Çizelge 1. Köylere ilişkin bazı bilgiler

| Köyün Adı | Topoğrafik Yapısı | Rakımı (m) | Nüfus | Hane Sayısı Dolu (Boş) | Ort. Hane Büyüklüğü | Niteliği (31 veya 32. mad.) | Öncelikli geçim kaynakları sıralaması |
|-------------|-------------------|------------|-------|------------------------|---------------------|-----------------------------|---------------------------------------|
| Çobanpınar | Dağlık | 300-700 | 614 | 210 (15) | 2,9 | 31 | Ormançılık |
| Elsazi | Kısmen Dağlık | 300 | 716 | 220 (30) | 3,3 | 31 | Ormançılık-Tarım-Hayvancılık |
| Çamlık | Dağlık | 1200 | 1669 | 500 (118) | 3,3 | 32 | Ormançılık-Tarım-Hayvancılık |
| Dutalan | Dağlık | 700 | 119 | 55 (10) | 2,2 | 31 | Ormançılık-Tarım-Hayvancılık |
| Beşkonak | Dağlık | 850 | 365 | 145 (5) | 2,5 | 31 | Ormançılık-Hayvancılık-Tarım |
| Karacaören | Dağlık | 250 | 169 | 50 (20) | 3,4 | 31 | Ormançılık |
| Taşyayla | Dağlık | 600 | 674 | 340 (10) | 2,0 | 31 | Ormançılık-Hayvancılık-Tarım |
| Karaseki | Dağlık | 750 | 171 | 60 (15) | 2,9 | 31 | Ormançılık Faaliyetleri |
| Demirli | Dağlık | 680 | 550 | 205 (15) | 2,7 | 31 | Ormançılık-Hayvancılık-Tarım |
| Kocaaaliler | Dağlık | 675 | 2206 | 580 (205) | 3,8 | 32 | Ormançılık |
| Kızılseki | Dağlık | 600 | 625 | 235 (10) | 2,7 | 31 | Ormançılık |
| Kargı | Dağlık | 150 | 509 | 135 (5) | 3,8 | 31 | Ormançılık |
| Kuyubaşı | Ova | 960 | 130 | 45 (5) | 2,9 | 31 | Ormançılık |
| Avdancık | Dağlık | 950 | 397 | 160 (10) | 2,5 | 31 | Ormançılık |
| Karaot | Dağlık | 920 | 218 | 60 (15) | 3,6 | 31 | Ormançılık |
| Ürkütlü | Dağlık | 800 | 901 | 356 (141) | 2,5 | 32 | Ormançılık |
| Yüreğil | Dağlık | 950 | 506 | 210 (40) | 2,4 | 31 | Ormançılık-Hayvancılık-Tarım |
| Çomaklı | Dağlık | 800 | 1138 | 400 (95) | 2,8 | 31 | Hayvancılık-Ormançılık-Tarım |
| Toplam | - | - | 11677 | 3966 (764) | - | - | - |

Köylerin hemen hemen tamamında sulama imkanlarının geliştirilmesine yönelik beklentiler söz konusudur. Çünkü Çamlık Beldesi Sahil mahallesi, Elsazi, Dutalan, Karacören, Kargı Köylerinde olduğu gibi sulama imkanlarının olduğu yerlerde turfanda sebzeçilik önemli bir geçim kaynağı haline gelmektedir. Yörede, hayvancılık, ahır hayvancılığı ve salma hayvancılık şeklinde yürütülmekle birlikte, son yıllarda özellikle salma hayvancılıkta bir gerileme olduğu söylenebilir. Yörede Çamlık, Melli ve Kestel İşletme Şefliklerindeki köylerde alabalık üretimi de söz konusudur. Yöredeki önemli istihdam kaynaklarından birisi de mermercilik sektörüdür. Bunun yanında kerestecilik sektörü, ticaret, nakliyecilik, tamircilik ve hizmet gibi sektörler de oldukça önemli iş ve geçim alanlarıdır.

3.2. Köylerdeki kooperatiflerin durumu

Araştırılan köylerin tamamında kooperatif bulunmakta ve kuruluş tarihi itibarıyla en yenisi bile 20 yılı aşkın süredir faaliyet göstermektedir. Bunların içinde hizmet yılı 40'ı aşanlar da bulunmaktadır (Çizelge 2). Köy, kooperatif ve işletme yöneticilerinin ortak görüşüne göre yörede kooperatifçiliğe itibar edilmesinin temel nedeni ormançılıkla ilgili işlerin varlığı ve sürekliliğidir. Zira, yöredeki kooperatiflerin temel faaliyet konuları ormançılık etkinlikleridir. Bunun yanında tarımsal ve hayvansal üretim kapsamında da bazı etkinlikleri söz konusudur. Yöredeki ormançılık kooperatiflerinin %44,4'ü sadece orman ürünleri istihsalı ile uğraşırken, %16,7'si ormançılık işlerinin yanında bazı tarımsal faaliyetlerle de uğraşmakta ve %38,9'u da ormançılık, tarım ve hayvancılık etkinliklerini birlikte yürütmektedir. Kooperatiflerin %22,3'ü kendilerine ait binalarda faaliyet göstermektedir. Kooperatiflerin hiç birinin orman ürünü işleyen tesisi bulunmamaktadır. Bununla birlikte %22,2'sinin süt soğutma tesisi vardır.

Çizelge 2'de görüldüğü gibi kooperatiflerin yıllık üretim kapasiteleri 2000 ile 20000 m³ arasında değişim göstermektedir. Yöneticilerin ifadelerine göre bu kapasitelerin gelecek 5-10 yıllık dönemlerde değişmesi beklenmemektedir.

Çizelge 2. Kooperatifler ve bazı özellikleri

| Sıra no | Kooperatifler | Kuruluş Yılı | İlişkili Olduğu İşletme Şefliği | Yıllık Ort. Üretim (m ³) |
|---------|---------------|--------------|---------------------------------|--------------------------------------|
| 1 | Çobanpınar | 1988 | Pamucak | 20000 |
| 2 | Elsazi | 1987 | Çamlık | 15000 |
| 3 | Çamlık | 1985 | Çamlık | 15000 |
| 4 | Dutalan | 1987 | Çamlık | 5000 |
| 5 | Beşkonak | 1986 | Pamucak | 6000 |
| 6 | Karacaören | 1990 | Pamucak | 3000 |
| 7 | Taşyayla | 1976 | Bucak | 7000 |
| 8 | Karaseki | 1983 | Melli | 3000 |
| 9 | Demirli | 1993 | Melli | 2000 |
| 10 | Kocaaaliler | 1990 | Melli | 7000 |
| 11 | Kızılseki | 1992 | Melli | 4000 |
| 12 | Kargı | 1989 | Melli | 2000 |
| 13 | Kuyubaşı | 1986 | Uğurlu | 3000 |
| 14 | Avdancık | 1991 | Uğurlu | 2000 |
| 15 | Karaot | 1994 | Uğurlu | 2000 |
| 16 | Ürkütlü | 1985 | Kestel | 3000 |
| 17 | Yüreğil | 1991 | Kestel | 2000 |
| 18 | Çomaklı | 1971 | Kestel | 2000 |

Ormançılık işlerinden elde edilen gelirler köylülerin geçim kaynakları içinde önemli bir yere sahip olmakla birlikte; bu gelirlerin günden güne azaldığına yönelik tespitler bulunmaktadır. Örneğin, Alkan ve Toksoy (2008) tarafından Karadeniz Bölgesi için yapılan değerlendirme bu şekildedir. Konu araştırma alanı için sorgulandığında "Orman işçiliği üyeleriniz için önemli bir gelir kaynağı mıdır?" sorusuna kooperatif yöneticilerin tamamı evet cevabı vermiştir. Kooperatiflerin ormançılık etkinliklerinden elde ettikleri gelirlerin tutarları ve bunların yıllar itibarıyla değişimi Çizelge 3'deki gibidir.

Çizelge 3'te görüldüğü gibi kooperatiflerin orman ürünleri istihsalından elde ettikleri gelirlerde yıllar itibarıyla azalış ve artışlar meydana gelse de bu gelirler genel itibarıyla bir devamlılık göstermektedir. Gelirlerdeki düşüşün nedenlerinden biri son yıllarda artan dikili satışlardır. Kooperatifler genel olarak temsil bölmelerinin tamamını tahsisli dikili olarak satın almaktadır. Dikili satışların üretimini de aynı kooperatifler yapmakta buradan da önemli sayılabilecek gelirler elde etmektedirler. Ayrıca, 2008-2009 yıllarına rastlayan ekonomik kriz ve Manavgat-Taşayıl Yangını nedeniyle gerçekleştirilen olağanüstü üretimin de etkisi olabilir.

Kooperatif yöneticilerinin sadece %16,7'si orman ürünleri istihsalinden sağladıkları gelirleri yeterli bulmaktadır. Ormanlık gelirlerini yetersiz bulanların gerekçeleri iş miktarının yetersizliğinden ziyade vahidi fiyatların yetersizliği ile ilgilidir. Kooperatifler istihsal işlerini zamanında tamladıkları için 34. maddesi kapsamında da gelirler elde etmektedir.

Yöneticilerin ifadelerine göre vahidi fiyatların yetersizliği, girdi fiyatlarının yüksekliği, iş kazaları ve sosyal güvenlik sorunları gibi nedenlere bağlı olarak kooperatif üyelerinin ormanlık işlerinde çalışma istekleri gün geçtikçe azalmaktadır. Kooperatif yöneticileri genç neslin başka bir alternatif bulduğu takdirde artık ormanlık işlerini yapmak istemediklerini belirtmektedir. Orman işletmelerinin kayıtları da bunu doğrular niteliktedir. Kooperatiflerin ormanlık işlerinde çalışan üye sayıları ve yıllara göre değişimi ise Çizelge 4'deki gibidir. Buna göre, 2010 yılı için kooperatif üyelerinin sadece %23,84'ü istihsal işleri ile uğraşmaktadır.

Çizelge 3'te verilen yıllık gelirler ile Çizelge 4'te verilen üye sayıları yardımıyla üye başına gelirler ve bunların yıllar itibarıyla değişimi hesaplanarak Çizelge 5'te verilmiştir. Buna göre özellikle 2008 yılından sonraki dönemdeki

kooperatiflerin gelir azalmalarına bağlı olarak ormanlık işlerinde çalışan üye başına düşen pay da azalmakta ve yıllara göre dalgalı bir seyir göstermektedir.

Ormanlık işleri gelirlerinden kişi başına düşen paylardaki değişimler Şekil 1'de daha açık bir şekilde görülmektedir.

Orman işçiliğine olan talep günden güne azalmakla birlikte, ormanlığın gelir getirici bir uğraşı olarak yöredeki öneminin gelecekte de devam edeceği söylenebilir. Zira, "Orman işçiliği üyeleriniz için gelecekte de önemli bir gelir kaynağı olmaya devam edecek midir?" şeklinde sorulan soruya yöneticilerin %88,9'ü evet, %11,1'i ise hayır cevabı vermiştir.

Yukarıda verilen bilgiler dikkate alındığında yörede kooperatifçilik çalışmalarının itibar görmesinde ormanlık etkinlikleri ve bu etkinliklerden sağlanan gelirlerin başat unsur olduğu ve kooperatif üyelerinin ormanlık etkinliklerine olan ilgisinin her geçen gün azaldığı söylenebilir. Tarım ve hayvancılığa yönelik sınırlı etkinlikler dışında kooperatiflerin etkinlik alanlarının genişletilememiş olması ise önemli bir sorun olarak tespit edilebilir.

Çizelge 3. Kooperatiflerin yıllar itibarıyla gelir durumları (2010 yılı fiyatları ile)*

| Kooperatifler | Kooperatiflere ödenen tutarlar ve değişimi (TL) | | | | | |
|---------------|---|-----------|-----------|-----------|-----------|-----------|
| | 2005 | 2006 | 2007 | 2008 | 2009 | 2010 |
| Çamlık | 883514,80 | 770608,80 | 904345,08 | 576961,14 | 872688,65 | 536460,00 |
| Elsazi | 608216,20 | 520538,95 | 586011,52 | 389282,31 | 406053,16 | 246577,00 |
| Dutalan | 564460,07 | 420730,59 | 658225,59 | 246904,96 | 385130,56 | 68839,00 |
| Çobanpınar | 417503,85 | 891298,22 | 874706,82 | 470369,28 | 515336,60 | 172690,00 |
| Beşkonak | 482391,07 | 591538,77 | 823068,03 | 297742,24 | 279727,59 | 246102,00 |
| Kocaaaliler | 502622,63 | 408648,48 | 534682,29 | 141421,58 | 158523,87 | 170080,00 |
| Karaseki | 364853,15 | 490785,22 | 626988,71 | 188629,12 | 130053,04 | 252607,00 |
| Kızılsaki | 397728,53 | 435832,56 | 466218,98 | 192918,01 | 133928,07 | 195538,00 |
| Kargı | 582416,17 | 428513,27 | 626571,41 | 135708,90 | 281349,87 | 182917,00 |
| Karacaören | 363357,77 | 395839,71 | 501261,09 | 153225,93 | 80057,34 | 63303,00 |
| Kuyubaşı | 397718,46 | 598760,65 | 534816,03 | 195894,10 | 185915,00 | 301780,00 |
| Ürkütü | 346040,69 | 392343,30 | 444338,55 | 107814,59 | 62009,28 | 98320,00 |
| Yüreğil | - | - | - | - | 74281,14 | 61618,00 |
| Demirli | 516258,10 | 529177,30 | 617619,88 | 308217,30 | 325746,24 | 261288,00 |
| Karaot | 604284,16 | 543345,93 | 579984,80 | 250219,40 | 328156,33 | 273439,00 |
| Avdancık | 349018,50 | 366696,80 | 382649,87 | 29513,64 | 131868,48 | 35704,00 |
| Taşyayla | 633647,77 | 637050,05 | 886365,24 | 359823,60 | 347407,81 | 26492,00 |
| Çomaklı | - | - | - | - | 31701,30 | 95626,00 |

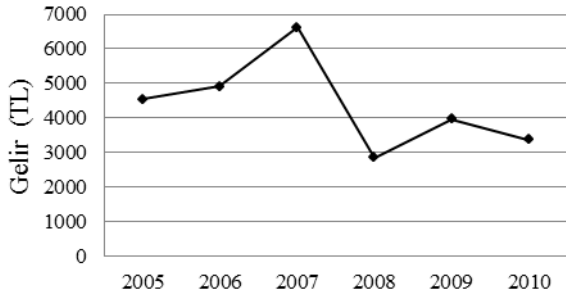
* Nominal değerler, TÜİK Üretici Fiyatları Endeksine (2003=100) göre düzeltilmiştir.

Çizelge 4. Ormanlık işlerinde çalışan kooperatif üye sayılarının yıllara göre değişimi

| Kooperatifler | Yıllara göre ormanlık işlerinde çalışan üye sayıları | | | | | | 2010 yılı toplam üye sayısı |
|---------------|--|------|------|------|------|------|-----------------------------|
| | 2005 | 2006 | 2007 | 2008 | 2009 | 2010 | |
| Çamlık | 250 | 250 | 200 | 200 | 150 | 120 | 235 |
| Elsazi | 100 | 90 | 80 | 80 | 60 | 50 | 253 |
| Dutalan | 26 | 26 | 26 | 26 | 26 | 26 | 654 |
| Çobanpınar | 200 | 200 | 200 | 180 | 170 | 150 | 24 |
| Beşkonak | 40 | 40 | 45 | 40 | 45 | 40 | 121 |
| Kocaaaliler | 120 | 120 | 100 | 100 | 80 | 70 | 40 |
| Karaseki | 110 | 100 | 90 | 80 | 70 | 60 | 380 |
| Kızılsaki | 80 | 80 | 70 | 70 | 50 | 50 | 80 |
| Kargı | 35 | 35 | 35 | 25 | 20 | 20 | 360 |
| Karacaören | 60 | 60 | 60 | 50 | 50 | 40 | 345 |
| Kuyubaşı | 50 | 50 | 50 | 40 | 30 | 20 | 211 |
| Ürkütü | 150 | 150 | 120 | 120 | 100 | 80 | 120 |
| Yüreğil | 16 | 15 | 15 | 15 | 11 | 11 | 56 |
| Demirli | 80 | 80 | 75 | 60 | 50 | 40 | 89 |
| Karaot | 100 | 80 | 80 | 80 | 60 | 50 | 220 |
| Avdancık | 30 | 25 | 20 | 20 | 20 | 10 | 350 |
| Taşyayla | 200 | 200 | 150 | 150 | 120 | 80 | 211 |
| Çomaklı | 120 | 110 | 100 | 80 | 80 | 60 | 350 |
| Toplam | 1767 | 1711 | 1516 | 1416 | 1192 | 977 | 4099 |

Çizelge 5. Üye başına ormancılık gelirleri ve yıllara göre değişimi

| Kooperatifler | Üye başına ormancılık gelirlerin yıllara göre değişimi | | | | | |
|---------------|--|----------|----------|---------|----------|----------|
| | 2005 | 2006 | 2007 | 2008 | 2009 | 2010 |
| Çamlık | 3534,06 | 3082,44 | 4521,73 | 2884,81 | 5817,92 | 4470,50 |
| Elsazı | 6082,16 | 5783,77 | 7325,14 | 4866,03 | 6767,55 | 4931,54 |
| Dutalan | 21710,00 | 16181,95 | 25316,37 | 9496,34 | 14812,71 | 2647,65 |
| Çobanpınar | 2087,52 | 4456,49 | 4373,53 | 2613,16 | 3031,39 | 1151,27 |
| Beşkonak | 12059,78 | 14788,47 | 18290,40 | 7443,56 | 6216,17 | 6152,55 |
| Kocaaliler | 4188,52 | 3405,40 | 5346,82 | 1414,22 | 1981,55 | 2429,71 |
| Karaseki | 3316,85 | 4907,85 | 6966,54 | 2357,86 | 1857,90 | 4210,12 |
| Kızılseki | 4971,61 | 5447,91 | 6660,27 | 2755,97 | 2678,56 | 3910,76 |
| Kargı | 16640,46 | 12243,24 | 17902,04 | 5428,36 | 14067,49 | 9145,85 |
| Karacaören | 6055,96 | 6597,33 | 8354,35 | 3064,52 | 1601,15 | 1582,58 |
| Kuyubaşı | 7954,37 | 11975,21 | 10696,32 | 4897,35 | 6197,17 | 15089,00 |
| Ürkütlü | 2306,94 | 2615,62 | 3702,82 | 898,45 | 620,09 | 1229,00 |
| Yüreğil | - | - | - | - | 6752,83 | 5601,64 |
| Demirli | 6453,23 | 6614,72 | 8234,93 | 5136,96 | 6514,92 | 6532,20 |
| Karaot | 6042,84 | 6791,82 | 7249,81 | 3127,74 | 5469,27 | 5468,78 |
| Avdancık | 11633,95 | 14667,87 | 19132,49 | 1475,68 | 6593,42 | 3570,40 |
| Taşyayla | 3168,24 | 3185,25 | 5909,10 | 2398,82 | 2895,07 | 331,15 |
| Çomaklı | - | - | - | - | 396,27 | 1593,77 |



Şekil 1. Kişi başına gelirlerin yıllara göre değişimi (Her yıl için tüm kooperatiflerin üye başına gelirler toplamının üye toplamlarına oranlanmasıyla elde edilen değerler yardımıyla oluşturulmuştur.)

3.3. Kooperatifçiliğin gelişimine etki eden etmenler

Orman köylerindeki kooperatifçilik hareketlerinin tam anlamıyla amaçlarına ulaşamamasında, kırsal alanın olumsuzluklarının yanında kooperatifçilik sisteminin makro sorunları da etkili olmaktadır. Bu olumsuzlukların ortaya çıkmasında etkili olan etmenler konusunda yapılan birçok değerlendirme bulunmaktadır. Bunlardan Mülayım (1993) ve Turan (2002) tarafından ortaya koyulan etmenlerin yöredeki kooperatifler için de uygun olduğu düşünülmektedir. Zira, yöneticilerin Çizelge 6'da verilen konuya ilişkin düşünceleri bu yargıyı destekler niteliktedir.

Çizelge 6. Kooperatifçiliğin gelişimine etki eden etmenler hakkındaki görüşler

| Başarılı etkileyen etmenler | Etkilidir (%) | Etkisi yoktur (%) | Fikrim yok (%) |
|--|---------------|-------------------|----------------|
| Olumlu yerel algılar, güçlü ve güvenilir bir kurum imajı | 100,0 | - | - |
| Eğitim, öğretim ve insan kaynaklarının geliştirilmesi | 94,4 | - | 5,6 |
| Güçlü, planlı ve istikrarlı bir devlet politikası | 94,4 | - | 5,6 |
| Uygun ve gelişmeye açık bir mevzuat | 94,4 | - | 5,6 |
| Etkin bir örgütlenme ve kooperatifler arası işbirliği | 88,8 | 5,6 | 5,6 |
| Finansman olanakları | 100,0 | - | - |

3.3.1. Kooperatifçiliğe ilişkin yerel algılar ve imaj

Bir kooperatifin kalkınmada üstlendiği rolü gerçekleştirebilmesi için toplumun ve özellikle de üyelerinin güvenini kazanması ve desteğini alması gerekmektedir. Bu ise kooperatiflerin potansiyel ya da mevcut üyeleri tarafından yönetim, yürütülen etkinliklerin yeterliliği/faydalılığı, vb. gibi konularda nasıl algılandığı yani imajı ile yakından ilintilidir. Bu nedenle kooperatiflerin imaj durumunun sorgulanması önemli hale gelmiştir.

Kooperatifçilik üzerine farklı Yörelere için yapılan çalışmalarda kooperatifçiliğe yönelik yerel algıların ve kooperatiflerin imajının değişebildiği görülmektedir. Toksoy vd., (2008) tarafından Artvin İlinde Artvin Merkez, Murgul, Yusufeli, Hopa ve Borçka İlçelerine bağlı köylerde yapılan çalışmada orman köylerinin sadece %35'inde kalkındırma kooperatifi bulunduğu tespit edilmiştir. Kooperatif bulunan köylerde köylünün %71,4'ü bu kooperatiflere üyedir. Bu çalışmada halkın %8,8'inin kooperatif çalışmalarının çok iyi ve %31,4'ü de iyi bulunduğu tespiti de yapılmıştır. Kooperatifler tarafından yapılan çalışmaların yetersiz ya da çok yetersiz olduğu görüşünde olan üyelerin oranı ise yarından fazla (%54,1) seviyededir. Buna birçok köylünün kooperatif yöneticilerin kendi çıkarlarına göre faaliyet gösterdikleri kanısı da eklenince kooperatifleşme oranının düşük olmasının zaten beklenen bir durum olması gerektiği söylenebilir.

Kılıç (2012) tarafından Sivas Orman İşletme Müdürlüğü sınırları içindeki 16 orman köyü için yapılan çalışmada da benzer bulgu ve tespitler yer almaktadır. Yöredeki orman köylerinde kooperatif bulunmamaktadır. Bunun temel nedeni ise kooperatifçiliğe ilişkin olumsuz yerel algılar olarak belirlenmiştir. Köylüler kooperatifin köyün kalkınmasına hiçbir katkı sağlamayacağına inanmaktadır. Zira, köylülere kooperatifleşmenin kendilerine ve/veya köylerine yararlı olup olmayacağı sorulduğunda, %94,4 oranında hayır cevabı alınmıştır. Araştırma alanında ise durum daha farklıdır. "Kooperatifinizin şimdiye kadar yürüttüğü faaliyetlerle üyelerinin sosyal ve ekonomik yönlerden kalkındırılmasında başarılı olduğuna inaniyor musunuz?" sorusuna yöneticilerin %94,4'ü evet cevabı verirken, %5,6'lık kısım ise bu soruyu cevapsız bırakmıştır. Denekler kooperatiflerin başta ormancılıkla ilgili işler

olmak üzere bazı tarımsal ve hayvansal etkinliklerin gerçekleştirilmesinde önemli katkılar sağladığına inanmaktadır. Deneklerin %72,2'lik kısmı bu katkının gelecekte daha da artacağına inanmaktadır. Geri kalanların %22,2'si gelecekte köyün gelişimine kooperatif katkısının azalacağını belirtirken, %5,6'sı ise katkının değişmeyeceğine inandıklarını ifade etmişlerdir. Orman köylerinde kooperatiflerin birçoğu sayı olarak köylünün geniş katılımı ile kurulmaktadır. Tüm üyelerin kooperatiflere güvenin tesis edilmesi ve yönetime katılımının sağlanması kooperatiflerin başarısını arttıracak hususlardır. Yöneticilerin tamamı kooperatiflerinin üyelerinin denetimine açık olduklarını ve isteyen üyelerin istedikleri zaman kendilerini denetleyebildiklerini ifade etmiştir. Bununla birlikte bu hususun üyeler nezdinde de sorgulanması gerekmektedir. Zira, kooperatifçilikle ilgili var olan yazında yöneticilerin menfi olarak davranabildiklerine yönelik tespitler de bulunmaktadır. Bununla birlikte köylülerle yapılan sohbetlerde genel kanının yöneticilerce belirtilen yönde olduğunun görülmesi üzerine çalışma kapsamında üyeler için ayrıca bir sorgulama yapılmamıştır.

Köylülerin kooperatiflere yönelik algılarının şekillenmesinde köy ve kooperatif yönetimi arasındaki ilişkiler de etkili olabilmektedir. Köy muhtarlarının %94,4'ü kendi köylerindeki kooperatiflerin üyesidir. Köy ihtiyaç heyeti için kooperatiflere üyelik oranı ise %100'dür. "Köy yönetimi ile kooperatif yönetiminin arası nasıldır?" sorusuna deneklerin %82,2'si iyi, geri kalan %17,8'i ise kötüdür cevabı vermiştir. Köylülerle yapılan sohbetlerden edinilen bilgilerde dikkate alındığında Yörede genel itibarıyla köy-kooperatif yönetimleri arasında ciddi sorunların yaşanmadığı söylenebilir.

3.3.2. Eğitim, öğretim ve insan kaynaklarının geliştirilmesi

Orman köylerinde eğitim seviyesinin düşük olması kooperatiflerin başarısını da olumsuz yönde etkilemektedir. Özellikle kooperatif yöneticilerinin eğitim seviyesi başarı durumu ile yakından ilgilidir. Eğitimli kişilerce yönetilen kooperatiflerin daha başarılı olduğu bilinmesine rağmen, kooperatiflerin birçoğu eğitim seviyesi düşük ve profesyonellikten yoksun kişiler tarafından yönetilmektedir. Gümüş vd., (2002) tarafından Trabzon'da yapılan bir araştırmada orman köylerini kalkındırma kooperatiflerinin yöneticilerinin %50'sinin ilkökul, %40'nun orta dereceli okul ve sadece %10'unun ise yüksekokul mezunu olduğu saptanmıştır. Aynı araştırmada, bu kooperatiflerde sık sık yönetici değişikliği yapıldığı da görülmüştür. Kooperatiflerin eğitim seviyesi düşük insanlar tarafından yönetilmesi sonucunda kooperatifçilik ilkelerinin uygulanması, faaliyet alanı yaratma, üretim, pazarlama, vb. açılardan sorunlar yaşanmaktadır. Eğitim noksanlığı ortaklarla ilgili sorunların ortaya çıkmasına da neden olabilmektedir. Ortaklar kooperatifçilik konusunda yeterli bilgi sahibi olmadıkları için yönetime katılımı ve sosyal denetimi gerçekleştirememektedir. Hem yöneten hem de yönetilenlerin yeterli bilgiye sahip olmaması kooperatifçilik ilkelerinin uygulanması, yeni faaliyet alanları ve açılımların yaratılamaması, teknoloji gelişiminin sağlanamaması, kooperatifler arası bütünleşmenin sağlanamaması, yeni finansman kaynaklarının bulunamaması vb. olumsuzluklara neden olmaktadır. Yöredeki kooperatiflerin yöneticilerinin %88,3'ü ilkökul, %11,1'i ortaokul ve sadece %5,6'sı da lise

mezunudur. Üyeler için de durum farklı değildir. Eğitimle ilgili diğer bazı bilgiler ise Çizelge 7'deki gibidir.

Orman köylüsünün sadece kooperatifçilik bilgisi değil, diğer birçok konuda da bilgili olması gerekmektedir. Nitekim işlerin çeşitliliği, çalışılan materyalin yüksek değer taşınması, yapılan işlerde iş kazası riskinin yüksek olması, ormancılıkla ilgili Dünya ve Türkiye ölçeğinde meydana gelen değişimlerin takibi zorunluluğu, vb. nedenlerle orman işçiliği yapan köylülerin yeterli derecede bilgi, görüş, kabiliyet ve sorumluluk duygusuna sahip olması gerekmektedir. Bu özellikler ise eğitim ile sağlanabilmektedir. Örneğin; ormancılık bakımından son yılların popüler konuları olan "sürdürülebilir orman yönetimi ve sertifikasyon" konuları hakkında kooperatif yöneticilerinin bilgi sahibi olup olmadıkları sorulduğunda, yöneticilerin %94,4'ü anılan konulara ilişkin bilgiye sahip olmadığını belirtmiştir. Hâlbuki sürdürülebilir orman yönetimi, biyolojik çeşitlilik, sertifikasyon vb. hususlara oluşturulacak politikalara göre belirlenecek önlemlerin bölme düzeyinde uygulayıcıları orman köylüleridir (Türker ve Ayaz, 1998; Alkan ve Eker, 2005).

"Üyeleriniz orman işçiliğine yönelik herhangi bir kurs veya eğitim aldı mı?" şeklinde deneklere yöneltilen soruya %61,1 oranında hayır cevabı alınmıştır. Kooperatif yöneticilerinin %33,3'ü orman işletme müdürlüğü yetkilileri tarafından, %5,6'sı da diğer kamu kuruluşları tarafından eğitim verildiğini ifade etmiştir. Devlet, ekonomi alanında olduğu gibi, eğitim alanında da kooperatiflere gerekli desteği sağlamamakta ve bu konuda kooperatifçilik üst örgütlerinin çabaları da yetersiz kalmaktadır. Daha önceleri 1163 sayılı Kooperatifler Kanunu'nun 94. maddesi uyarınca kooperatiflerden kesilen %1'lik payla oluşturulan "Tanıtım ve Eğitim Hizmetlerini Sağlayacak Fon" sayesinde kısıtlı da olsa çeşitli eğitim faaliyetleri yürütülmekteydi. Ancak, 1993 yılında bu fonun genel bütçeye devredilmesi ile birlikte bu olanak da ortadan kalkmıştır.

3.3.3. Güçlü, planlı ve istikrarlı bir devlet politikası

Toplumun kalkınmasında kooperatiflerin önemli biri araç olarak görülmesi nedeniyle devletler kooperatifleşme ve kooperatifçilik ile ilgilenmekte ve buna ilişkin politikalar üretmek kooperatiflerin yerini ve rolünü belirlemektedir. Böylelikle de devlet-kooperatif ilişkileri ortaya çıkmaktadır. Bu ilişkiler kooperatifçilik çalışmalarının gelişmesinde son derece önemli ve belirleyicidir. Bir ülkede kooperatifçiliğin gelişebilmesi için Devlet bir taraftan kooperatifçiliği teşvik ederken, diğer taraftan da üretken ve bağımsız kooperatiflerin gelişebilmesi için çaba harcamalı, bunu yaparken de kooperatiflerin işlevlerine fazla karışmamalıdır (Turan, 2002).

Çizelge 7. Eğitim durumuna ilişkin diğer bilgiler

| Sorular | Evet (%) | Hayır (%) |
|---|----------|-----------|
| Kooperatif üyelerine yönelik kooperatifçilik konusunda herhangi bir eğitim etkinliği düzenlendi mi? | 27,8 | 72,2 |
| Kooperatifçilik konusunda eğitim aldınız mı? | 27,8 | 72,2 |
| Kooperatifçilik konusunda eğitim almayı ister miydiniz? | 88,3 | 11,7 |
| Kooperatifçilik konusunda şimdiye kadar kitap okudunuz mu? | 50,0 | 50,0 |
| Kooperatifçilik konusunda seminer, konferans, vb. herhangi bir etkinliğe katıldınız mı? | 44,4 | 55,6 |

Bu bilinci yakalamış olan ülkelerde kooperatifler birer ekonomik işletme gibi görülmekte ve ekonomide kamu ve özel sektör ile birlikte üçüncü sektör olarak yerini almaktadır (Mülayım, 1988). Turan'ın Munkner'e atfen bildirdiğine göre, en uygun devlet-kooperatif ilişkisinin oluşturulabilmesi için yapılması gereken işler sırasıyla, (1) Kooperatiflerin kolay ve hızlı kurulabilmesine olanak sağlanması ve bunun için gerekli kurumsal altyapının oluşturulması, (2) Kooperatiflerin özerk yapısına zarar vermeyecek yasal düzenlemelerin yapılması, (3) Kooperatif ortaklığının kolaylaştırılması, (4) Dayanışma fonu ve yedek akçe oluşumuna izin veren politikaların kabulü ve (5) Diğer işletmelerce önem verilmeyen alanlarda faaliyet gösteren kooperatiflerin yasal ve siyasal bir çerçevede desteklenmesi şeklindedir (Turan, 2002).

Ülkemizdeki modern kooperatifçilik faaliyetleri cumhuriyet dönemiyle birlikte başlamış ve 1961 Anayasasından itibaren de anayasa ve kalkınma planlarında yer almaya başlamıştır. Buna rağmen, hükümetlerin gerek destekleme gerekse kredi politikalarında etkin görev alma istekleri, sık hükümet değişimine bağlı olarak değişen kooperatifçilik politikaları ve tabana yayılamamış olan bir yönetim organizasyonu günümüze kadar süregelmiştir.

Araştırma alanındaki kooperatiflerin yöneticileri genel itibariyle kooperatifçilik konusundaki Devlet politikaları hakkında tatmin edici bilgiler verememişlerdir. Bununla birlikte, kooperatif yöneticilerinin yarısı devletin mutlaka kooperatiflerle sıkı bir şekilde ilgilenmesinin zorunlu olduğu ve kooperatifler üzerinde mutlaka devlet denetiminin olması gerektiğine inanmaktadır. Yöneticilerin %38,9'luk kısmı ise devletin kooperatifçilikle ilgili işlere gereğinden fazla karıştığını ve bu işlere karışmaması gerektiğini ifade etmektedir. Geri kalan %11,1'lik kısmı bu konuda görüş belirtmemiştir. Devletin gereğinden fazla kooperatif işlerine karıştığını ifade eden denekler, kooperatiflerin denetiminin devlet yerine üyeler tarafından yapılması gerektiğine inanmaktadır. Araştırma alanındaki kooperatiflerin başkanlarının %88,9'u 5 yıldan az süredir, %5,6'sı 5-10 ve %5,6'sı da 10 yıldan fazladır başkanlık görevini yürütmektedir. Başkanlıkları zamanında hükümet değişimi söz konusu olmadığı için hükümet değişimi ile birlikte kooperatiflere olan yaklaşımın değişip değişmediği konusunda fikir beyan edememişlerdir. Öte yandan, yöredeki kooperatiflerin genel itibariyle kamu kurum ve kuruluşlarıyla iyi bir ilişki içinde olduğu yönetici görüşleri (Çizelge 8) ve işletme yöneticilerinin söylemlerinden anlaşılmaktadır.

Yukarıda belirtilen hususlarla birlikte Devletin orman köylüsü ve kooperatifçilik için geliştirdiği dar kapsamlı ve sürekliliği olmayan politikaların etkileri yöredeki kooperatifçilik çalışmalarına da yansımış durumdadır. Zira kooperatiflerin daha önce de belirtildiği gibi tarımsal uğraşlar ve hayvancılık alanına yönelik çalışmaları da olmakla birlikte, genellikle ormancılıkla ilgili işler yaptığı ve diğer ekonomik kaynakların yeterince harekete geçirilemediği söylenebilir.

Çizelge 8. Kamu kurum ve kuruluşlarının yaklaşımlarından memnuniyet durumu

| Kurumlar / memnuniyet durumu | Memnun (%) | Memnun değil (%) |
|------------------------------|------------|------------------|
| Orman işletmeleri | 83,3 | 16,7 |
| ORKÖY | 88,9 | 11,1 |
| Tarım İl Müdürlüğü | 88,9 | 11,1 |

3.3.4. Uygun ve gelişime açık bir mevzuat

Devlet, politikaları çerçevesinde kooperatiflerin ekonomik ve sosyal kalkınmadaki yerine göre bazı hukuksal düzenlemelere gitmekte; bunun sonucunda da kooperatifçilik mevzuatı oluşmaktadır. Kooperatifçilik faaliyetleri özellikle Atatürk'ün çabaları ile gelişmeye başlamış, 1961 anayasası ile de kooperatifçilikle ilgili hükümler anayasamıza girmiştir. O günlerden günümüze kadar olan dönemde kooperatifçilik konusunda çeşitli yasal düzenlemeler yapılmış ve kooperatifçilik mevzuatımız ortaya çıkmıştır. 4572 sayılı Tarım Satış kooperatifleri ve Birlikleri Yasası, 1163 sayılı Kooperatifler Yasası ve 1581 sayılı Tarım Kredi kooperatifleri ve Birlikleri Yasası olmak üzere kooperatifçilik konusunda çok sayıda yasa bulunmaktadır. Tarım ve tarım dışı kooperatiflerin tek bir yasaya göre kurulup işletilmemeleri bazı sorunlara yol açmaktadır. Orman köylerini kalkındırma kooperatifleri, tarımsal amaçlı kooperatifler olduğu gerekçesi ile 1163 sayılı Kooperatifler Kanunu'nun 3476 sayılı Kanun'la değişen Ek 1. Maddesine göre kuruluşları, denetimleri ve fesihleri Tarım-Orman ve Köy İşleri Bakanlığı'na bırakılmıştır. Ancak, günümüzde tarım ve orman bakanlıkları ayrılmış durumdadır. Kooperatiflere hizmet götüren bakanlık sayısının birden fazla olması ve kooperatiflerin çok sayıda mevzuat ile ilişkili olması kooperatiflerin başarısı üzerinde olumsuz yönde etkiye sahip olabilmektedir. Örneğin, kooperatif yöneticilerinin ve üyelerinin kendilerine sağlanan yasal hakları yeterince bilip bilmemesi hakların kullanımı bakımından önemli olmasına rağmen, "Kooperatifler ve kooperatifçilikle ilgili düzenlemeler yapan kanunları biliyor musunuz?" ve "Bu kanunların kooperatiflerinize tanıdığı hakları ve yüklediği sorumlulukları biliyor musunuz?" sorularına yöneticilerin %44,4'ü evet, %55,6'sı ise hayır cevabı vermişlerdir." Doğrudan ilgisi yokmuş gibi görünen yasal düzenlemeler bile kooperatifleri etkileyebilmektedir. Örneğin KDV uygulamalarında 1000 TL'yi geçen işlemler için KDV tevkifatının yapılması hala kooperatif yöneticilerince yeterince anlaşılammakta ve dolayısıyla benimsenmemektedir.

3.3.5. Etkin bir örgütlenme ve kooperatifler arası işbirliği

Kooperatiflerin rekabet gücü kazanabilmeleri için kendi aralarında birlikler kurmaları ve güçlerini birleştirmeleri gerekmektedir. Nitekim bu birleşme satın alma, satma, organizasyon, yönetim, eğitim, vb. açılardan olanaklar sağlayacaktır. Araştırma alanındaki kooperatiflerin %83,3'ü Burdur İli Köy Kalkınma Kooperatifler Birliği (Burdur Köy Koop), %11,1'i Süt Üreticileri Koop. ve %5,6'sı da her iki birliğe birden üyedir. Yöneticilere "Üst birliğinizle koordinasyon sorunu yaşıyor musunuz?" şeklinde sorulan soruya büyük oranda (%94,4) hayır yanıtı alınmıştır. Kooperatifler arası işbirliği bakımından bir sorgulama yapıldığında kooperatiflerin %94,4'ünün başka bir kooperatifle iş birliği içine gitmediği görülmüştür. Köylerin tamamında başka kooperatif veya kooperatifler bulunmasına rağmen, aynı köyün kooperatifleri arasında bile yeterli işbirliğinin olmadığı söylenebilir. Öte yandan, "Kooperatifler arası iş birliği sizce yörelerde yararlı sonuçlar üretebilir mi?" sorusuna yöneticilerin %61,1'i evet, %38,9'u ise hayır cevabı vermiştir.

3.3.6.Finansman olanakları

Ortakların düşük ortaklık payı üstlenmeleri, orman köylerini kalkındırma fonundan başka ciddi bir devlet desteğinin olmaması, kredi gereksinimlerini karşılayacak özel finansman kuruluşlarının olmayışı, vb. nedenler orman köylerindeki kooperatifleri ciddi finansman problemleri ile karşı karşıya bırakmaktadır. Kooperatiflere sağlanan banka kredisi olanakları ve verilen kredilerin faiz oranları da kooperatiflerin başarısı üzerinde etkili olan faktörlerdendir. Ülkemizdeki kredi uygulamaları kooperatiflerden ziyade özel sektörü hedef almakta ve kooperatiflere kredi almada yeterli kolaylıklar sağlanamamaktadır (Mülayım, 1993; Yılmaz, 1993). Araştırma kapsamındaki kooperatiflerin %66,6'sı bugüne kadar kredi kullanmazken; geri kalan %33,4'lük kısım ise bankalardan ya da çeşitli kurumlardan kredi desteği almıştır (Çizelge 9).

Kooperatif yöneticilerinin ifadelerine göre kullanılan kredilerin tamamı amacına ulaşmış ve kooperatifler için yararlı olmuştur. ORKÖY tarafından sağlanan krediler kooperatifler için önemli bir finansman kaynağıdır. Bununla birlikte, ORKÖY kredileri de hükümetlerin politikaları ile çok yakından ilgili olduğundan bu kaynaklarda yeterince verimli kullanılamamakta ve uygulamalarda bir devamlılık sağlanamamaktadır. Özellikle 1980'li yıllardan sonra ORKÖY'ün orman köylüsü ve kooperatiflere sağladığı desteğin azaldığı bilinen bir husustur (Akesen vd., 2002). Yöneticilerin ifadelerine göre araştırma alanındaki kooperatiflerin hiçbiri ORKÖY desteklerinden faydalanmamıştır. Kooperatiflerin finansman kaynakları Çizelge 10'daki gibidir.

Yöneticilerin %55,6'sı kooperatiflerin finansman kaynaklarını yetersiz bulurken; %44,4'ü ise bugünkü haliyle finansman kaynaklarının kendileri için yeterli olduğunu belirtmiştir. Yöneticilere "Devletin kooperatiflere finansal destek sağlama ve kredilendirme politikalarından memnun musunuz?" şeklinde yöneltilen soruyu yöneticilerin %38,9'u evet, %22,2'si hayır olarak cevaplandırmıştır. Yöneticilerin %38,9'u ise bu konuda fikir belirtmemiştir. Memnuniyetsizliğin en önde gelen nedeni ise faizlerin yüksekliği olarak belirtilmiştir.

Çizelge 9. Kooperatiflerce kullanılan krediler

| Krediler | (%) |
|--|------|
| Tarım Bakanlığı işletme kredisi (< 50 000) | 5,6 |
| Tarım Bakanlığı işletme kredisi (>50 000) | 11,1 |
| Banka kredisi (< 50 000) | 11,1 |
| Banka kredisi (> 50 000) | 5,6 |

Çizelge 10. Kooperatiflerin finansman kaynakları

| Finansman kaynakları | (%) |
|--|------|
| Orman işçiliğinden sağlanan gelirler | 27,8 |
| Ortaklık payları ve orman işçiliğinden sağlanan gelirler | 16,7 |
| Ortaklık payları, orman işçiliği ve diğer işlerden sağlanan gelirler | 33,3 |
| Ortaklık payları, orman işçiliğinden sağlanan gelirler, kooperatif karları, bankalar vb. kuruluşlardan temin edilen krediler | 22,2 |

4. Sonuç ve öneriler

Kooperatifçilik yıllardan beri köylülerin başarabildiği en önde gelen örgütlenme şekli olarak kabul edilmekte ve orman köylerinin kalkındırılmasında önemsenen araçlardan biri olmaktadır. Bununla birlikte mevcut yazına göre devlet politikaları, mevzuat, finansman olanakları, vb. makro etmenlerle birlikte orman köylüsünün sosyo-ekonomik özelliklerine bağlı olarak şekillenen yerel ölçekli etmenler nedeniyle kooperatifçilik hâlihazırda kendisinden beklenen potansiyel faydaları yeterince sağlayabilmiş değildir. Araştırma alanındaki köylerin tamamında kooperatif bulunmakta ve uzun süredir faaliyet göstermektedir. Yöredeki kooperatifler genel itibariyle üyeleri tarafından benimsenmiş, görece de olsa özellikle ormancılık etkinlikleri bağlamında köylere bazı faydalar sağlamıştır. Dolayısıyla kooperatifçilik imajına yönelik yerel algılar genel itibariyle olumludur. Bu durum kooperatif kurma ve kooperatiflere üye olma bakımından olumlu etki yapmaktadır.

Kooperatifçiliğin gelişmesinde en önemli etmenlerden birisi de eğitim ve insan kaynaklarının geliştirilmesidir. Araştırmaya konu olan kooperatiflerin ve köylerin yöneticilerinin çoğunluğunun eğitimi ilköğretim düzeyindedir. Bununla birlikte yöneticilerin ve köylünün kooperatifçilik, ormancılık ve diğer alanlarda eğitimine yönelik çalışma ve çabalar da yok denecek kadar azdır. Yöneticilerin büyük bir kısmı kooperatifçilik ve diğer konularla ilgili eğitim almak istediklerini belirtmektedir. Devletin ilgili tüm kurumlarıyla birlikte kooperatif birlik ve üst birliklerin de bu alanda inisiyatif almaları ve gerekli hizmeti kooperatiflere sağlamaları gerekmektedir.

Kooperatiflerin yerel ölçekte devlet kurum ve kuruluşlarıyla sorunu olmadığı ifade edilse de kooperatifçilik konusundaki devlet politikalarının yansımalarının yöre için de çok olumlu olduğu söylenemez. Özellikle orman köylülerinin kalkındırılmasını tamamen ormancılık etkinlikleri üzerinden sağlamayı öngören ve bu zor işi orman teşkilatının omuzlarına yükleyen politikaların izleri burada da görülmektedir. Nitekim tarımsal ve hayvansal üretim kapsamında bazı etkinlikleri yürütse de yöredeki kooperatiflerin temel faaliyet alanı ormancılıkla ilgili etkinliklerdir. Diğer alanlara yönelik açılım-girişimler ne uygulamada ne de insanların hayalleri arasında yeterince yer almamaktadır. Devletin kooperatifçilik alanında benimsediği dar kapsamlı politikaları kooperatifçilik mevzuatının şekillenmesinde de temel unsurdur. Kooperatiflere hizmet götüren bakanlık sayısının birden fazla olması ve kooperatiflerin çok sayıda mevzuat ile ilişkili olmasına rağmen yöneticilerin büyük bir kısmının ilgili mevzuat hakkında yeterli bilgiye sahip olmaması kooperatiflerin başarısı üzerinde olumsuz yönde etkiye sahiptir.

Araştırılan kooperatiflerin en önemli finansman kaynakları ortaklık payları, orman işçiliği ve diğer işlerden sağlanan gelirlerdir. Yöredeki kooperatiflere bugüne kadar ORKÖY tarafından herhangi bir destek sağlanmamıştır. Yöneticilerin yarısından fazlası kooperatiflerinin finansman kaynaklarını yetersiz bulmakta ve Devletin kooperatiflere finansal destek sağlama ve kredilendirme politikalarından memnun olmadıklarını ifade etmektedir.

Kooperatifler arası işbirliği kooperatifçiliğin gelişmesinde önemi olan bir diğer unsurdur. Bununla birlikte yöredeki kooperatifler arasında işbirliği söz konusu

değildir. Kooperatiflerin rekabet gücü kazanabilmeleri için mutlaka güçlerini birleştirmeleri gerekmektedir. Bu bağlamda birlik ve üst birliklerin yeterli çabayı göstermedikleri söylenebilir.

Teşekkür

Bu çalışmanın verileri TÜBİTAK 110O435 nolu Proje kapsamında yapılan arazi uygulamaları, Orman Köylerinde Kooperatifçilik konulu Yüksek Lisans Semineri kapsamında yapılan çalışmalar ile Bucak Orman İşletme Müdürlüğü kayıtlarından elde edilmiştir. İlgilere teşekkür ederiz.

Kaynaklar

- Akesen, A. Ekizoğlu, A., Yurdakul, S., 2002. Orman Köylerini Kalkındırma Kooperatiflerinin Sorunları ve Çözüm Yolları. 1. Ulusal Ormanlık Kooperatifleri Sempozyumu, 22-23 Mart 2002, s. 75-87, Kastamonu.
- Alkan, H., Eker M., 2005. Orman Kaynaklarından Faydalanmanın Sürdürülebilirliğine Dar Ölçekli Bir Bakış. Türk Ormanlığında Uluslararası Süreçte Acil Eyleme Dönüştürülmesi Gereken Konular, Mevzuat ve Yapılanmaya Yansımaları, Orman Mühendisleri Odası Sempozyumu, 22-24 Aralık 2005, s. 423-437, Antalya.
- Alkan, H., 2009. Negative impacts of rural settlements on natural resources in the protected areas: An example from Kovada Lake National Park. *Journal of Environmental Biology*, 30 (3): 363-372.
- Alkan, H., Korkmaz, M., Tolunay, A., 2009. Assessment of primary factors causing positive or negative local perceptions on protected areas. *Journal of Environmental Engineering and Landscape Management*, 17(1): 20-27.
- Alkan, S., Toksoy, D., 2008. Orman Köylerinde Sosyo-ekonomik Yapı: Trabzon İli Örneği, Kastamonu Üniversitesi Orman Fakültesi Dergisi, 8 (1): 37-46, Kastamonu.
- Atmış, E., 2001. Sürdürülebilir Ormanlıkta Halk Katılımının İlk Aşaması: Toplumun Beklentilerinin Tespiti. 1. Ulusal Ormanlık Kongresi, Türkiye Ormanlıklar Derneği Kongre Serisi No:1, ISBN:975-93478-0-6, 218-233, Ankara.
- Coşgun, U., Bekiroğlu, S., Telek, A., 2008. Orman Köylerindeki Tarımsal Kalkınma Kooperatiflerinin Etkinlik Düzeylerinin

- İrdelenmesi (Antalya İli Örneği). Batı Akdeniz Ormanlık Araştırma Müdürlüğü, Teknik Bülten: 34, ÇOB Yayın No: 375, MYN:046, s.58, Antalya.
- Daşdemir, İ. 2002. Sarıkamış ve Oltu Yöresindeki Ormanlık Kooperatiflerinin Kırsal Kalkınma ve Bölge Ormanlığı Açısından Değerlendirilmesi. 1. Ulusal Ormanlık Kooperatifleri Sempozyumu, 22-23 Mart 2002, s. 107, Kastamonu.
- Gümüş, C., Toksoy, D., Ayaz, H., Diktaş, N., 2002. Trabzon Yöresi Orman Köyleri Tarımsal Kalkınma Kooperatiflerinin Yasal ve Yönetimsel Sorunları. 1. Ulusal Ormanlık Kooperatifleri Sempozyumu, 22-23 Mart 2002, s.87-97, Kastamonu.
- Kılıç, M., 2012. Orman Köylerinin Ormanlık Etkinliklerine İlişkin Algı ve Beklentilerinin Belirlenmesi, Sivas Orman İşletme Müdürlüğü Örneği. SDÜ Fen Bilimleri Enstitüsü (Yayınlanmamış Yüksek Lisans Tezi), Isparta.
- Mülayım, Z.G., 1988. Atatürk'ten Bugüne Kooperatifçilik. Yetkin Yayınları, ISBN:975-464-110-2, s.14, Ankara.
- Mülayım, Z.G., 1993. 21. Yüzyıla Doğru Türk Tarımsal Kooperatifçiliği Alanındaki Gelişmeler, Sorunlar ve Öneriler. XIV. Milletlerarası Türk Kooperatifçilik Kongresi, 3-6 Kasım 1993, s. 89-94, ISBN:975-7604-13-5, Ankara.
- Toksoy, D., Ayaz, H., Şen, G., 2008. Artvin İli Orman Köylerinin Sosyo-ekonomik Özellikleri. Artvin Çoruh Üniversitesi, Orman Fakültesi Dergisi, 9 (1-2): 1-11, Artvin.
- Tolunay, A., Alkan, H., Korkmaz, M., 2002. Sütçüler İlçesi Orman Köylerini Kalkındırma Kooperatiflerinin Yöresel Kalkınmaya Katkıları. 1. Ulusal Ormanlık Kooperatifleri Sempozyumu, Bildiriler Kitabı, 22-23 Mart 2002, s.159-178, Kastamonu.
- Turan, N., 2002. Kooperatif İşletmelerinin Ekonomik ve Toplumsal Kalkınmayı Gerçekleştirmede Başarı Sağlamalarında Etkili Olan Faktörler ve Bu Faktörlerin Türk Kooperatif İşletmeciliği Açısından Ele Alınması. AÜ.İİBF Dergisi, C:4, s.2., Eskişehir.
- Türker, M., F., Ayaz, H., 1998. Orman Köylerinin Sosyo-Ekonomik Yapısı ve Orman Kaynaklarının Tahribi. Uluslararası Katılımlı III. Ekoloji Yaz Okulu Tebliğleri, Çevre Koruma ve Araştırma Vakfı Çevre Eğitimi Merkezi Yayınları: 2, s.165-187, İzmir.
- Yılmaz, G., 1993. Orman Köylerinde Kooperatifçilik. 1. Ormanlık Şurası, Seri No:13, YN:006, s.316, Ankara.