

Yayla Turizmi Aısından Bir İnceleme: Krtn Yaylaları (Gmşhane)¹

An Investigation on Highland Tourism: Krtn Highlands (Gmşhane)

Ayşen Gnl Ekşiođlu², Halil İbrahim Zeybek³

z

Geleneksel anlamda yaylalar, yaz aylarında hayvan otlatmak veya tarımsal faaliyetlerde bulunmak amacıyla gidilen geici kırsal yerleşmelerdir. Son dnemlerde ise yaylalar biraz şekil deđiştirerek hem hayvan otlatmak hem de dinlenmek amacıyla gidilen yazlık sayfiye yerlerine dnşmştr. Hatta sadece sayfiye amaçlı kullanılan ok sayıda yayla bulunmaktadır. Yaylacılık faaliyetleri lkemizde en ok, Karadeniz ve Akdeniz blgelerinde yapılmaktadır. Karadeniz Blgesi'nde yaylalara daha ok turizm ve hayvancılık amaçlı, Akdeniz Blgesi'nde ise yazın sahil kuşaađının bunaltıcı sıcađından kurtulma, turizm ve hayvancılık amaçlı olarak ıkılmaktadır.

Alternatif turizm trleri arasında ekoturizm nemli yer tutmaktadır. Ekoturizm faaliyetleri arasında ise yayla turizminin zel bir nemi bulunmaktadır. Gmşhane, Dođu Karadeniz Blm'nde geleneksel olarak yaylacılıđın yaygın olarak yapıldıđı yrelerimiz arasındadır. İlde zellikle Krtn ilesinde yer alan onlarca yayladan bazıları son dnemde turizm fonksiyonu da kazanmaya bařlamıştır. alıřmada bu yaylalardan Kadirga, Kazıkbeli, Erikbeli ve Gvende yaylalarının artan turizm potansiyellerine dikkat ekilerek, mevcut sorunlar ve zm nerilerinin tartıřılması amalanmıřtır.

alıřma hazırlanırken arazi incelemeleri dıřında, sahaya ait 1/25.000 lekli topografya haritalarından, yarı yapılandırılmıř grřme tekniđinden faydalanılmıřtır. İnceleme alanı ile ilgili bazı verilere ise CBS teknikleri kullanılarak ulařılmıřtır.

alıřmaya konu olan yaylalar, sahip olduđu uygun iklim zellikleri, stn peyzaj deđerleri, kırsal gelerin ađırlık kazandıđı geleneksel hayat biimi ve dađcılık/tırmanışlar, atlı dođa geziři, trekking, yama parařt, flora/fauna incelemesi, jeep safari vb. dođa sporlarına uygun alanları ile yayla turizmine son derece elverişlidir.

Anahtar Kelimeler: Krtn, Yayla, Turizm.

Abstract

In the traditional sense, the highlands are temporary rural settlements in the summer, with the aim of grazing animals or engaging in agricultural activities. In recent times, the highlands have changed a little shape and have been transformed into summer cottages where both animals are grazed and animals are rested. There are even a number of highlands used for recreate oneself. Transhumance activities are performed mostly in the Black Sea and Mediterranean regions in our country. In the Black Sea Region, the highlands are mostly used for tourism and animal husbandry purposes, and in the Mediterranean Region, for the summer seaside, to get rid of the suffocating heat of the coastal zone, tourism and animal husbandry.

Ecotourism is gaining increasing importance among alternative tourism types in recent years. Highland tourism is one of the most demanded among ecotourism activities. Gmşhane is among the regions where traditional transhumance is common in the Eastern Black Sea Region. In the province, some of the dozens of plateaus in the district of Krtn have recently started to gain tourism function. In this study, it is aimed to discuss the current problems and solution proposals by drawing attention to the increasing tourism potential of Kadirga, Kazıkbeli, Erikbeli and Gvende highlands.

In addition to field surveys, 1 / 25.000 scale topography maps and semi-structured interview technique were used. Some data related to the study area were obtained by using GIS techniques.

Krtn highlands, suitable climatic features, superior landscape values, traditional life style and rural climbing, mountain climbing / climbing, horse-drawn nature trip, trekking, paragliding, flora / fauna review, jeep safari and so on.

Keywords: Krtn, Highland, Tourism.

Arařtırma Makalesi [Research Paper]

Submitted: 08 / 09 / 2021

Accepted: 22 / 09 / 2021

¹ Bu alıřma, International Social Sciences Congress l'de (14-16 March, 2019, Mersin) bildiri olarak sunulmuřtur.

² đr. Gr., Ondokuz Mayıs niversitesi, Bafra Turizm Meslek Yksekokulu, ayge61@outlook.com, Orcid No: <https://orcid.org/0000-0001-5640-9217>.

³ Prof. Dr., Ondokuz Mayıs niversitesi, Fen Edebiyat Fakltesi, Gmşhane niversitesi, zeybekhi@gmail.com, Orcid No: <https://orcid.org/0000-0002-4097-9079>.

Giriş

1980'li yılları etkisi altına alan deniz-güneş ikilisine bağlı kitle turizminin etkisinin istenilen seviyede olmaması, arz kalitesi ve talep arasındaki tutarsızlık; dar bir kıyı şeridinde giderek artan yoğunluğun, kaynakların aşırı kullanımına yol açması, çevre üzerinde olumsuz etkiler oluşturması zamanla sürdürülebilir turizm kavramını ve turizmin bu anlamda çeşitlendirilmesini gündeme getirmiştir. Nitekim kıyı turizmi dışında yat, macera-spor, kış, kültür, yayla, mağara, tarımsal, ekolojik, termal turizm gibi turizm türleri planlamalarda ve uygulamalarda yer almaya başlamıştır.

Eko-turizm alternatif turizm faaliyetleri içinde gittikçe önem kazanan turizm türü olarak dikkat çekmektedir. Eko-turizm faaliyetleri içinde ise yayla turizminin önemi gün geçtikçe artmaktadır. Yaylalar, tabii güzellikleri yanında, tarihi ve kültürel özellikleri ile eko-turizme yönelik kullanım ve fırsat imkânları sunmaktadır. Bu turizm türü ülkemizde, genellikle Doğu Karadeniz Bölümü yaylalarında gelişim göstermiştir. Nitekim, Turizm Bakanlığı tarafından yayla turizminin geliştirilmesi için yapılan planlamada, Doğu Karadeniz Bölümü'nde 26 yöre turizm merkezi olarak belirlenmiştir. Bununla birlikte Akdeniz, Ege ve İç Anadolu Bölgesi'nde de çok sayıda yayla, turizme konu olmaktadır.

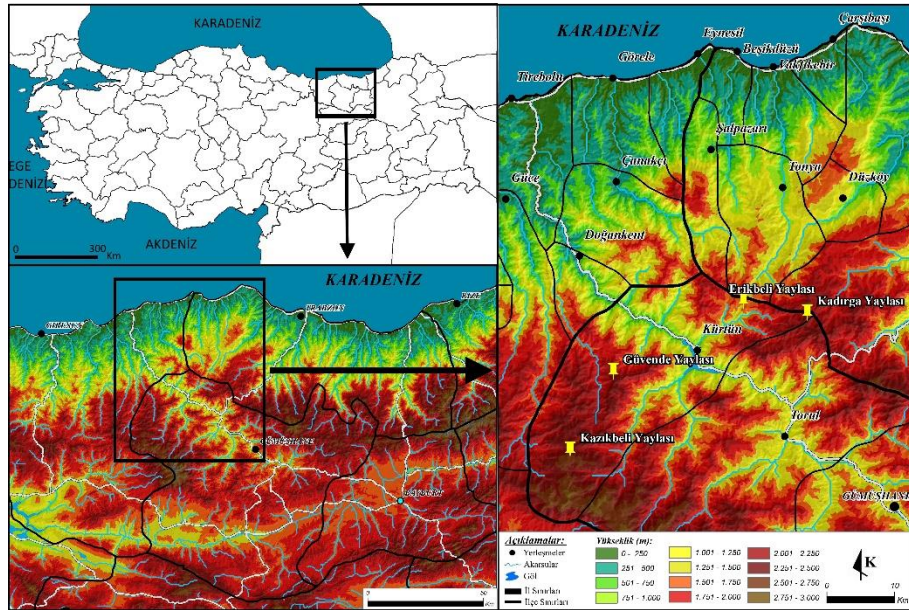
Bu çalışmada, Doğu Karadeniz Bölümü'nde yer alan Gümüşhane ilinin nispeten turizm potansiyeli yüksek olan yaylaları incelenmeye çalışılmıştır. Gümüşhane ilinde yayla sayısının en fazla olduğu ilçe ise Kürtün'dür. Kürtün ilçesi sınırları içerisinde 160'tan fazla yayla bulunmakta olup, bunlar içerisinde dört tanesi (Kadırga, Erikbeli, Güvende ve Kazıkbeli) yayla turizmi açısından önem taşımaktadır. Bu nedenle çalışmada asıl olarak bu dört yaylanın, yayla turizmi açısından değerlendirilmesi amaçlanmıştır. Yine, çalışma ile yaylaların sahip olduğu çekicilikler, alt yapı, konaklama, hizmet standartları gibi özelliklerine dikkat çekilmesi, mevcut sorunlar ve çözüm önerilerinin tartışılması hedeflenmiştir.

1. Veri ve Yöntem

Çalışma hazırlanırken 2017 ve 2018 yılları yaz döneminde yaylalar sahasında yapılan gözlem ve incelemeler dışında, yaylada yaşayanlarla yapılan sözlü görüşmelerden derlenen verilerden faydalanılmıştır. Kürtün yaylalarının dağılışı, yaylaların bulunduğu alanların yeryüzü şekli özellikleri belirlenirken sahaya ait 1/25.000 ve 1/100.000 ölçekli topografya haritalarından; ulaşım ve konaklama ile ilgili olarak arazi çalışmaları dışında kamu kurumlarından sağlanan verilerden faydalanılmıştır. Yine, araziden fotoğraflar alınmış, haritaların çiziminde ise CBS tekniklerinden istifade edilmiştir.

2. Araştırma Sahasının Yeri

Araştırma sahası, Doğu Karadeniz Bölümü'nde, Gümüşhane ili sınırları içerisinde yer almaktadır (Şekil 1). Çalışmaya konu olan yaylalar ise Kürtün ilçesi sınırları içerisinde bulunmaktadır.



Şekil 1. Araştırma Sahasının Yeri

Kürtün, Gümüşhane ilinin kuzey kesiminde bulunmakta olup, yöre arazisi Kuzey Anadolu Dağları'nın ilgili sahada Harşit Çayı ve kolları tarafından derince yarılmış sonuca engebeli bir topografik yapı kazanmıştır. Yine, ilin Karadeniz'e en yakın ilçesi durumunda olan Kürtün Yöresi, iklimatik bakımdan Karadeniz etkilerine açık durumdadır. Karadeniz iklimi etkileri tabii bitki örtüsüne de yansımış olup, ilçede çok zengin ve gür bitki toplulukları dikkati çekmektedir. Yine, yükselti şatlarının uygun olması Alpin ve subalpin katların varlığına bağlı olarak yaylacılık için uygun ortamlar oluşturmuştur. Söz konusu doğal ortam özellikleri geçmişten günümüze yörede geleneksel yaylacılığın nedeni olmuş, ilçedeki yaylalar 1980'lerden itibaren turizm amaçlı da kendilerinden faydalanılan mekânlar haline dönüşmüştür.

3. Yayla Turizmi Açısından Kürtün Yaylaları

Topografik ve iklimatik özellikleri başta olmak üzere doğal ortam özellikleri nedeniyle Gümüşhane ili, özellikle de Kürtün ilçesi yayla turizmi açısından önemli bir potansiyele sahiptir. İl sınırları içerisinde toplam 400'den fazla yayla bulunmakta olup, yaylalar daha çok kuzeyde Doğu Karadeniz Dağları'nın il sınırları içerisindeki uzantıları üzerinde yoğunlaşmış bulunmaktadır.

İlçe yaylaları geleneksel olarak Kürtünlüler dışında Trabzon ile Giresun illerine bağlı çeşitli yerleşmelerinden gelen yaylacılara da yüzyıllardır ev sahipliği yapmaktadır.

İnceleme alanında yaylalar topografik olarak oldukça uygun alanlarda yer alırlar. Nitekim inceleme alanındaki turizm potansiyeli fazla olan yaylalar çoğunlukla dağlık alanlarda yüksek aşınım yüzeyleri üzerinde yer almaktadır. Yine yaylaların, alçak kesimlere göre yazları serin ve temiz havası ile iklimatik özellikleri yaşamaya oldukça müsaittir. Ayrıca kısmen korunabilmiş yerel meskenler ve geleneksel hayat tarzları yaylaların turizm potansiyelleri açısından önemli unsurlar arasında yer alırlar. Uygun doğal ortam özellikleri sebebiyle Kürtün yaylaları trekking, dağcılık, kaya tırmanışları, flora/fauna incelemeleri, yabani meyve toplama, atlı doğa gezileri, atv safari ve jeep safari vb. doğa sporlarına uygun ortamlar sundukları için yayla turizmine son derece elverişlidir. İlçe sınırları içerisinde en tanınmış yaylaları Kadırğa, Kazıkbeli, Erikbeli ve Güvende yaylaları oluşturur. Bu nedenle çalışmada asıl olarak bu dört yayla ve turizm potansiyelleri tanıtılmaya çalışılacaktır.

Çalışmaya konu olan yaylalardan üçü Doğu Karadeniz kıyı dağlarının il sınırları içerisindeki uzantıları üzerinde gelişmiş yüksek aşınım yüzeylerinde yer alırlar (Foto 1). Erikbeli Yaylası ise doğu ve batıya doğru akan iki farklı akarsu havzasını birbirinden ayıran eşik sahası ile çevresinde yer almaktadır. Konum olarak çalışmaya konu olan yaylalar 40°32'-40°44' K enlemleri-38°55'-39°20' D boylamları arasında yer alırlar.

Kadırğa, Kazıkbeli ve Güvende yaylalarının deniz seviyesinden yükseklikleri 2.200-2.350 m'ler arasında iken, Erikbeli Yaylası 1.600-1.650 m yükseltiler arasında yer almaktadır (Tablo 1).

Kürtün yaylalarının çok ciddi bir ulaşım problemi bulunmamaktadır. Çalışmaya konu olan yayla yolları genellikle asfalt veya beton kaplama niteliğindedir. Kadırğa (15 km) ve Erikbeli yaylaları yollarının bir kısmı stabilize yol durumunda iken yakın geçmişte beton yol haline dönüştürülmüştür (Foto 2). Yayla yolları ile ilgili temel problemler darlık ve nitelik düşüklüğüdür. Kürtün ilçesindeki yaylalardan Anadolu genelinde olduğu gibi yüzyıllar boyunca hayvancılık amaçlı yararlanılırken, 1980'lerden itibaren fonksiyonel bir değişim yaşanmaya başlanmıştır. Nitekim yöre yaylacılarının ifadesi ile Kürtün ilçesi yaylalarından 1980'lere kadar "**malcılar**" yararlanırken, 1980'lerden sonra Kadırğa, Kazıkbeli, Güvende ve Erikbeli gibi yaylalardan "**keyifçiler**" de faydalanmaya başlamıştır. O halde inceleme alanı yaylalarında 1980'lere kadar hayvancılık amaçlı geleneksel yaylacılık faaliyeti gerçekleşmişken, söz konusu dönemden itibaren rekreasyonel yaylacılık yaygınlaşmaya başlamıştır (Foto 3).

Yaylalardaki fonksiyonel değişim mesken tipleri ve kullanılan malzeme üzerinde de etkili olmuştur. Nitekim çoğunlukla duvarları taştan, çatı örtüsü ise ahşap veya sacdan oluşan, tek katlı ve basit planlı geleneksel yayla evlerinin sayısı hızla azalırken, betonarme binalar hız yaygınlaşmıştır. Kürtün yaylalarında tek katlı betonarme yapıların yanında çok katlı yapılar da dikkati çekmektedir. Bu durum özellikle Kadırğa, Kazıkbeli ve Erikbeli yaylalarında oldukça fazladır.



Foto 1. Kadırğa Yaylası da Kürtün ilçesindeki yaylaların çoğu gibi yüksek aşınım düzlükleri üzerinde yer almaktadır

İnceleme alanındaki yaylalardan sadece Kürtünlüler faydalanmamaktadır. Yaylalar, yüzyıllardır komşu iller olan Trabzon ve Giresun'a ait çok sayıda yaylacıya da ev sahipliği yapmaktadır. Nitekim Kadırğa Yaylası, Kürtünlüler dışında Beşikdüzü ve Şalpazarı başta olmak üzere yakın çevredeki ilçelere bağlı köylerden gelen yaylacılar tarafından kullanılmaktadır. Güvende Yaylası'na gelen yaylacılar ise Kürtün dışında Espiye, Görele, Tirebolu ve Doğankent gibi ilçelerin köylerinden gelmektedir. Kazıkbeli Yaylası ise Kürtünlüler dışında Güce, Espiye, Eynesil, Beşikdüzü ve Şalpazarı ilçelerine bağlı köylerin yaylacıları tarafından değerlendirilmektedir. Erikbeli Yaylası Kürtün, Tonya, Şalpazarı ve Vakfıkebir ilçelerine bağlı köylerden gelen yaylacılar tarafından kullanılmaktadır (Tablo 1).



Foto 2. Uzun yıllar stabilize olan Kadırğa-Erikbeli yaylaları arasındaki yol, yakın dönemde betonlanmıştır



Foto 3. İnceleme alanında turizm potansiyeli yüksek olan yaylalardan biri olan Güvende Yaylası'nda rekreasyonel amaçlı yaylacıların 1980'lerden sonra artması, mesken tiplerine de yansımıştır. Nitekim yaylada geleneksel meskenlerin yerini daha yeni dönemde yapılan meskenler almaya başlamıştır.

Araştırma sahasındaki yaylalarda gerek yaylacıların gerekse de turistik amaçlarla yaylaları ziyaret edenlerin çeşitli ihtiyaçlarını karşılayacak çok sayıda tesis ve işletme yer almaktadır. Nitekim Kadırga Yaylası'nda iki otel, dört lokanta, altı kiraathane, iki cami; Güvende Yaylası'nda üç kasap, iki kiraathane, iki otel; Kazıkbeli Yaylası'nda 10 otel/pansiyon, 10 market, 10 kiraathane, iki cami; Erikbeli Yaylası'nda ise bir otel, üç bakkal ve bir kasap bulunmaktadır (Tablo 1, Foto 4,5).

Yaylalarda elektrik, su, ADSL internet hizmeti mevcuttur.

Yaylaların ticari fonksiyonunu güçlendiren bir diğer husus ise haftanın belli günlerinde kurulan pazarlardır. Nitekim yaz devresinde Kadırga ve Güvende yaylalarında cuma günleri, Kazıkbeli Yaylası'nda ise çarşamba günleri pazar kurulmaktadır. Bu pazarlarda daha çok balta, orak, kürek gibi günlük işlerde kullanılan çeşitli aletler; yular, hayvan çanı ve zili gibi hayvanlar için alınan kullanım malzemeleri; yatak ve yorgan gibi yaylacı ihtiyaçları, Araköy ve Gümüşhane köy ekmekleri; çeşitli sebze ve meyveler, züccaciye ürünleri; sofa, sahan, yoğurt kabı, yayık gibi ahşap ürünler; çeşitli tuhafiyer ürünleri ile pestil-köme, dut pekmezi gibi yerel ürünler... satılmaktadır (Foto 6).

Tablo 1. Kürtün Yaylalarının Başlıca Özellikleri

	Kadırga Yaylası	Güvende Yaylası	Kazıkbeli Yaylası	Erikbeli Yaylası
Koordinat	40°43'17"K-39°20'01"D	40°38'39.16"K-38°59'41.75"D	40°32'23.38"K-38°55'11.89"D	40°44'15"K-39°13'20"D
Yükselti	2.200-2.290	2.240-2.270	2.300-2.350	1.600-1.650
Gümüşhane şehrine uzaklık (km)	65	57	100	83
Yol niteliği	Asfalt-15 km stabilize	Asfalt-beton	Asfalt-beton	Asfalt, stabilize, beton
Yayladan faydalanma biçimi	Hayvancılık, rekreasyonel yaylacılık	Hayvancılık, rekreasyonel yaylacılık	Hayvancılık, rekreasyonel yaylacılık	Hayvancılık, rekreasyonel yaylacılık
İdari birimlere göre yayladan faydalanma	Kürtün, Beşikdüzü, Şalpazarı köyleri	Kürtün, Espiye, Görele, Tirebolu, Doğan kent	Kürtün, Güce, Espiye, Eynesil, Beşikdüzü, Şalpazarı	Kürtün, Beşikdüzü, Tonya, Şalpazarı, Vakfıkebir
Mevcut konaklama ve diğer birimler	İki otel, dört lokanta, altı kiraathane, iki cami	Üç kasap, iki kiraathane, iki otel	10 otel/pansiyon, 10 market, 10 kiraathane, iki cami	Bir otel, üç bakkal, bir kasap
Yayla pazarı kuruluş günü	Cuma	Cuma	Çarşamba	

İnceleme alanındaki yaylalarda fonksiyonel değişim gerçekleşmekle birlikte halen hayvancılık da yapılmaya devam etmektedir. Yaylalarda üretilen yerel ürünler bir taraftan doğrudan ziyaretçilere satılabildiği gibi, daha çok yakın çevredeki büyük yerleşim merkezlerindeki alıcılar tarafından toplanmaktadır. Başta Erikbeli Yaylası olmak üzere yaylalarda meskenlerin çevresindeki bahçelerde sınırlı ölçüde bitki yetiştiriciliği de yapılabilmektedir. Bu bahçelerde daha çok lahanaya, patates, fasulye... yetiştirilmektedir.



Foto 4. Erikbeli Yaylası'nda yaylacıların ve ziyaretçilerin çeşitli ihtiyaçlarını karşılamaya yönelik lokanta, manav ve market gibi ticari birimler bulunmaktadır.



Foto 5. Kadırğa Yaylası'nda yüzyıllardır Cuma namazlarının kılındığı üstü açık cami.

Çalışmaya konu olan yaylalar başta topografik, iklimik, floristik ve faunistik özellikleri olmak üzere birçok yönüyle yayla turizmi açısından da yüksek potansiyele sahiptirler. Kazıkbeli, Kadirğa ve Güvende yaylalarındaki doğal çim alanları çim kayağı, kamp ve karavan turizmi için oldukça elverişli şartlar sunmaktadır. Yine Kürtün yaylaları trekking, dağcılık, flora/fauna incelemeleri, yabani meyve toplama, atlı doğa gezileri, atv safari vb. etkinliklere uygun ortamlar sundukları için yayla turizmine son derece elverişlidir. Erikbeli hariç, yaylaların 2.000 m'nin üzerindeki yükseltilerde yer almaları buralara alçak sahalara göre karın daha çok yağması ve daha uzun süre yerde kalmasına yol açmaktadır. Bu nedenle söz konusu yaylalar kar kayağı için de faydalanma açısından uygun şartlar sunmaktadır. Mevcut yaylalardan Erikbeli, 1991 yılında Kültür ve Turizm Bakanlığı'nca turizm merkezi ilan edilmiştir.



Foto 6. Pestil ve köme Kadirğa Yaylası'nda cuma günleri kurulan pazarlarda yaygın olarak satılan yerel ürünler arasında yer almaktadır.

Bu dört önemli yaylanın rekreasyonel olarak kullanımı yukarıda ifade edildiği gibi 1980'lerden sonra giderek artmıştır. Yaylaya sadece dinlenmek, hoş vakit geçirmek, yaylanın havasından, suyundan, doğal güzelliklerinden istifade etmek amacıyla gelenler ise Gümüşhane, Trabzon ve Giresun'a ait yine yukarıda adı sayılan yerleşmelerden olmaktadır. Halen bu illerde yaşayanlar dışında, vaktiyle başta büyük şehirler olmak üzere, çeşitli illere göç etmiş Gümüşhaneli, Trabzonlu ve Giresunlular yaz devresinde yaylaları çokça ziyaret edenler ve konaklayanlar arasında yer almaktadır. Yine günübirlik ziyaretler daha çok Gümüşhane, Trabzon, Giresun ve Ordu gibi yakın çevre illerde yaşayanlarca gerçekleştirilmektedir. Ayrıca Almanya, Belçika, Fransa gibi ülkeler başta olmak üzere yurt dışında yaşayan vatandaşlarımız da yaylaların kısa süreli ziyaretçileri arasında yer almaktadır.

Kürtün yaylalarında turistik aktiviteyi artıran bir başka önemli olay ise yüzyıllardır gerçekleştirilen yayla şenlikleridir. Şenlikler Kadirğa Yaylası'nda her yıl temmuz ayının 3. haftasına rastlayan cuma günü yapılmaktadır (Foto 7). Şenliklere son yıllarda yerli ve yabancı on binlerce ziyaretçi katılmaktadır. Güvende Yaylası'nda da temmuz ayının 3. hafta sonu düzenlenen şenlikler, Kazıkbeli Yaylası'nda aynı ayın son haftası tertip edilmektedir. Bu yaylalarda yapılacak şenliklerin kesin tarihleri yıldan yıla değişebilmekte olup, bu duruma Kürtün Kaymakamı başkanlığında toplanan bir komisyon karar vermektedir. Güvende yayla şenliği 2018 yılında kadirğa yayla şenlikleri ile çakışmaması için temmuz ayının 3. haftası cumartesi günü düzenlenmiştir. 2020 ve 2021 yıllarında ise Covid-19 salgını sebebiyle şenlikler düzenlenememiştir.



Foto 7. Kadirga Yaylası'nda her yıl temmuz ayının 3. haftasının cuma günleri düzenlenen yayla şenliğine yoğunluğu yayladan ve yakın çevreden olmak üzere çok sayıda ziyaretçi iştirak etmektedir.

Sonuç ve Değerlendirme

Topografik ve iklimik özellikleri başta olmak üzere doğal ortam özellikleri nedeniyle Kürtün ilçesi yayla turizmi açısından önemli bir potansiyele sahiptir. Nitekim Kürtün yaylaları çim kayağı, kamp ve karavan turizmi trekking, dağcılık, flora/fauna incelemeleri, yabani meyve toplama, atlı doğa gezileri, atv safari vb. etkinliklere uygun ortamlar sundukları için yayla turizmine son derece elverişlidir. Mevcut yaylalardan Erikbeli, 1991 yılında Kültür ve Turizm Bakanlığı'nca turizm merkezi ilan edilmiştir. İlçede yaylalar daha çok kuzeyde Doğu Karadeniz Dağları'nın ilçe sınırları içerisindeki uzantıları üzerinde yoğunlaşmış bulunmaktadır.

Kürtün yaylalarının rekreasyonel olarak kullanımı 1980'lerden sonra artmıştır. Yaylalara sadece dinlenmek, hoş vakit geçirmek, yaylanın havasından, suyundan, doğal güzelliklerinden istifade etmek amacıyla gelenler Gümüşhane, Trabzon ve Giresun'a ait yerleşmelerden olmaktadır. Yine günübirlik ziyaretler daha çok Gümüşhane, Trabzon, Giresun ve Ordu gibi yakın çevre illerde yaşayanlar tarafından gerçekleştirilmektedir. Ayrıca yayla şenlikleri döneminde daha yoğun olmak üzere Almanya, Belçika, Fransa gibi ülkelerde yaşayan vatandaşlarımız da yaylaların kısa süreli ziyaretçileri arasında yer almaktadır.

Tanıtım eksikliği, yol standartlarının düşüklüğü ve hizmet standartları düşük tesisler, su, çöp, kanalizasyon, çarpık yapılaşma inceleme alanı yaylalarının çözüm bekleyen temel sorunlarıdır. Bu sıkıntılar aynı zamanda yaylaların yüksek turizm potansiyelinin değerlendirilmesini de sınırlandırmaktadır. Bu nedenle mevcut sorunların acil olarak çözülmesi gerekir.

Öncelikle yaylalarla ilgili tanıtım eksikliği giderilmelidir. Bu amaçla yaylaların turistik değerleri ile ilgili tanıtım broşürleri hazırlanmalı, sahil yolu-Tirebolu kavşağı ve Trabzon şehri çıkış noktaları ile Gümüşhane şehrinin Bayburt-Erzurum yönündeki çıkışlarına yaylaların en güzel görüntülerinden oluşan ışıklı panolar yerleştirilmelidir. Yine havayolu şirketlerine ait uçaklarda kullanılan dergilerde yaylalarla ilgili tanıtım bilgilerine ve fotoğraflara yer verilebilir.

Yayla yollarının en önemli problemi dar ve yer yer bakımsız durumda olmalarıdır. Eski Zigana yolu zirve geçişinden Kadirga Yaylası'na kadar olan yol bölümü stabilize olup, en kısa sürede asfaltlanması gerekir.

Kürtün yaylalarında başta otel ve lokantalar olmak üzere ziyaretçilere hizmet veren birimlerin standartları çok düşüktür. Eğer yayla turizminden beklenen payın artması hedefleniyorsa bu tür tesislerin ve buralarda ziyaretçilere sunulan hizmetlerin standartları artırılmalıdır.

Güvende ve Kadirga yaylaları su sıkıntısının en fazla hissedildiği yaylalardır. Adı geçen yaylaların yüksek aşınım düzlüğü üzerinde bulunmaları ve bu düzlüklerin çevresinde yeraltı su rezervuarlarını oluşturacak daha yüksek alanların bulunmaması sebebiyle su kaynakları sınırlıdır. Söz konusu yaylalarda kullanım projeksiyonları da belirlenerek daha alçak noktalardaki güv kaynaklarının suları yeni yapılacak depolara pompalanmalıdır.

Yaylalarda özellikle pazar kurulan günlerde ve şenlikler sonrasında ciddi çöp yığınları birikmekte, biriken çöpler görüntü kirliliği ve sıcak yaz günlerinde insanı rahatsız eden kokuların yayılmasına sebep olmaktadır. Söz konusu çöpler düzenli olarak toplanmalı ve taşınmalıdır.

Tüm yaylaların ciddi kanalizasyon problemleri bulunmaktadır. Bu nedenle konu ile ilgili altyapı eksiklikleri en kısa sürede çözülmelidir.

Yaylalarda çarpık yapılaşmaya izin verilmemeli, her yaylada yerel mimari ve doğal ortam şartlarına uygun yapılaşma planlanmalı ve uygulanmalıdır.

Genel anlamda Gümüşhane ilinde özelde Kürtün ilçesi yaylalarında geleneksel yaylacılık ritüellerinin korunması sürdürülebilir yaylacılık açısından önem taşımaktadır. Bu yüzden yaylaların sürdürülebilir ilkeler çerçevesinde yeniden planlanması ve korunması gerekir. Aksi takdirde doğal ortam tahribatı artacak, geleneksel yaylacılığa ait unsurlar hızla yok olacaktır. Bu yüzden öncelikle Kürtün yaylaları için sürdürülebilir turizm kriterlerinin belirlenmesi önem arz etmektedir. Çünkü planlama aşamasında ve uygulamada bu kriterler esas olmalıdır.

Kaynakça

- Aydın, Ö. ve Alemdağ Lakot E. (2014). Karadeniz Geleneksel Mimarisinde Sürdürülebilir Malzemeler; Ahşap ve Taş. Uluslararası Sosyal Araştırmalar Dergisi, Cilt: 7 Sayı: 35.
- Çağlak, S.-Bahadır, M.-Işık, F. (2018), Atakum (Samsun) İlçesi Şehir Merkezinin Biyoklimatik Konfor Şartlarının İncelenmesi. The 2nd International UNIDOKAP Black Sea Symposium on BIODIVERSITY (28-30 November 2018), s. 120-127, Ondokuz Mayıs University, Samsun-Turkey.
- Çalık, İ.-Kaya, F. vd. (2013). Gümüşhane İli Turizm Potansiyeli. İstanbul: Gümüşhane Üniversitesi Yayınları.
- Dalgın, T.-Atak, O.-Çeken H. (2016). Festivallerin Bir Kırsal Turizm Çekiciliği Olarak Önemi. Uluslararası Sosyal Araştırmalar Dergisi, Cilt: 9, Sayı: 47.
- Doğanay, H. (2001). Türkiye Turizm Coğrafyası. 3. Baskı, Çizgi Kitabevi Yayınları, Konya.
- Doğaner, S. (2001). Türkiye Turizm Coğrafyası. Çantay Kitabevi, İstanbul.
- Doğu, A.F., Çiçek, İ., Gürgen, G., Tunçel, H., Somuncu, M. (1994). Göller (Hunut) Dağında Buzul Şekilleri Yaylalar ve Turizm, Ankara Üniversitesi Türkiye Coğrafyası Araştırma ve Uygulama Merkezi Dergisi, 3:193-218, Ankara.
- Ekşioğlu, A. G. (2019). Kürtün İlçesinin Ekoturizm Potansiyeli, Gümüşhane. Yayımlanmamış Yüksek Lisans Tezi, Gümüşhane Üniversitesi Sosyal Bilimler Enstitüsü, Gümüşhane.
- Gümüşhane Valiliği. (1994). Gümüşhane İli Turizm Envanteri ve Turizm Geliştirme Planı. Gümüşhane: Gümüşhane Valiliği Yayınları.
- Gümüşhane Valiliği. (2013). Gümüşhane Gezi Rehberi. İstanbul: Gümüşhane Valiliği Yayınları:8. <http://www.kurtun.gov.tr>. Erişim Tarihi: 10.6.2019
- Özgüç, N. (1998). Turizm Coğrafyası Özellikler ve Bölgeler. İstanbul: Çantay Kitabevi.
- Somuncu, M., Akpınar, N., Kurum, E., Çabuk Kaya, N., Özelçi Eceral, T. (2010). Gümüşhane İli Yaylalarındaki Arazi Kullanımı ve İşlev Değişiminin Değerlendirilmesi: Kazıkbeli ve Alistire Yaylaları Örneği, Ankara Üniversitesi Çevrebilimleri Dergisi, 2(2):107-127.
- Ünlü, Y. S. (2004). Yayla Turizmi. TÜR-SAB Ar-Ge Departmanı.
- Zaman, M. (2010). Doğu Karadeniz Kıyı Dağlarında Dağ ve Yayla Turizmi. Erzurum: Atatürk Üniversitesi Yayınları.

Extended Abstract

Aim and Scope

Ecotourism is gaining increasing importance among alternative tourism types in recent years. Highland tourism is one of the most demanded among ecotourism activities. Gümüşhane is among the regions where traditional transhumance is common in the Eastern Black Sea Region. In the province, some of the dozens of plateaus in the district of Kürtün have recently started to gain tourism function. In this study, it is aimed to discuss the current problems and solution proposals by drawing attention to the increasing tourism potential of Kadırğa, Kazıkbeli, Erikbeli and Güvende highlands.

Methods

In addition to field surveys, 1/25.000 scale topography maps and semi-structured interview technique were used. Some data related to the study area were obtained by using GIS techniques.

Findings

Due to its natural environment characteristics, especially its topographic and climatic features, Gümüşhane province, especially Kürtün district, has an important potential in terms of highland tourism. There are 429 highland within the provincial borders, and the highlands are mostly concentrated on the extensions of the Eastern Black Sea Mountains within the provincial borders in the north.

Highlands in the study area are located in very suitable areas topographically. Three of the highlands that are the subject of the study are located on the high erosion surfaces developed on the extensions of the Eastern Black Sea coastal mountains within the provincial borders. Erikbeli highland, on the other hand, is located around the threshold area that separates two different river basins flowing east and west. While the altitudes of Kadirga, Kazıkbeli and Güvende highlands are between 2,200-2,350 m above sea level, Erikbeli highland is located between 1,600-1,650 m altitudes.

The highland roads that are the subject of the study are generally asphalt or concrete pavement. Some of the roads of Kadirga (15 km) and Erikbeli highlands are stabilized roads.

While the highlands in the town of Kürtün have been used for animal husbandry for centuries, as in the rest of Anatolia, a functional change has begun to take place since the 1980s. While traditional transhumance activities for animal husbandry were carried out in the highlands of the study area until the 1980s, recreational transhumance started to become widespread from the said period.

The functional change in the plateaus has also been effective on the types of dwellings and the materials used. As a matter of fact, while the number of single-storey and simple planned traditional highland houses, whose walls are mostly made of stone and the roof cover of wood or sheet metal, has decreased rapidly, reinforced concrete buildings have become widespread rapidly. Along with the single-storey reinforced concrete structures in the Kürtün highlands, multi-storey structures also draw attention. This is especially true in Kadirga, Kazıkbeli and Erikbeli highlands.

Not only the Kürtün people benefit from the plateaus in the study area. The highlands are also home to many transhumants belonging to Trabzon and Giresun, which have been neighboring provinces for centuries.

In the highlands in the research area, there are many facilities and businesses that will meet the various needs of both the transhumance and those who visit the highlands for touristic purposes. As a matter of fact, two hotels, four restaurants, six coffee houses, two mosques in Kadirga highland; Three butchers, two coffee houses, two hotels in Güvende highland; 10 hotels/pension houses, 10 markets, 10 coffee houses, two mosques in Kazıkbeli highland; There is a hotel, three grocery stores and a butcher on Erikbeli highland.

Another aspect that strengthens the commercial function of the highlands is the markets set up on certain days of the week. As a matter of fact, a market is held on Fridays in Kadirga and Güvende highlands and on Wednesdays in Kazıkbeli Highland during the summer period. Various tools used in daily work such as axes, sickles, shovels in these markets; animal supplies such as halter, animal bells and bells; transhumance needs such as bedding and quilts; Araköy and Gümüşhane village breads; various vegetables and fruits; glassware products; wooden products such as tableware, pans, yoghurt cups, and churn; various haberdashery products and local products such as fruit pulp-köme, mulberry molasses are sold.

Although functional changes take place in the highlands in the study area, animal husbandry still continues. Local products produced in the highlands can be sold directly to the visitors, and they are mostly collected by the buyers in the large settlements in the immediate vicinity. A limited amount of agriculture can also be done in the gardens around the dwellings on the plateaus, especially on the Erikbeli Highland. In these gardens, mostly cabbage, potatoes, beans... are grown.

The highlands, which are the subject of the study, have a high potential for highland tourism in many aspects, especially with their topographic, climatic, floristic and faunistic features. The natural grass areas in Kazıkbeli, Kadirga and Güvende highlands offer very favorable conditions for grass skiing, camping and caravan tourism. Again, the Kürtün highlands are used for trekking, mountaineering, flora/fauna studies, wild fruit picking, horseback riding, ATV safari etc. It is extremely suitable for highland tourism as it offers suitable environments for activities. With the exception of Erikbeli, the highlands are located at elevations above 2,000 m, causing more snow to fall and stay on the ground for longer periods of time compared to the lowlands. For this reason, these highlands offer suitable conditions for snow skiing. Erikbeli, one of the current highlands, was declared a tourism center by the Ministry of Culture and Tourism in 1991.

As stated above, the recreational use of these four important highlands has gradually increased after the 1980s. Those who come to the highland just to rest, to have a good time and to benefit from the air, water and natural beauties of the highland are among the settlements mentioned above belonging to Gümüşhane, Trabzon and Giresun. Apart from those still living in these provinces, people from Gümüşhane, Trabzon and Giresun, who had migrated to various cities, especially big cities, are among those who visit and stay in the highlands a lot during the summer period. Again, daily visits are mostly made by people living in nearby cities such as Gümüşhane, Trabzon, Giresun and Ordu. In addition, our citizens living abroad, especially in countries such as Germany, Belgium and France, are among the short-term visitors of the highlands.

Another important event that increases the touristic activity in the Kürtün highlands is the highland festivals that have been held for centuries. Festivities are held in Kadirga Highland on Friday, which coincides with the 3rd week of July every year. Tens of thousands of local and foreign visitors attend the festivities in recent years. The festivities, which are held on the third weekend of July in Güvende Highland, are held in the last week of the same month in Kazıkbeli Highland. In 2020 and 2021, festivals could not be held due to the Covid-19 outbreak.

Conclusion

Due to its natural environment, especially its topographic and climatic features, the town of Kürtün has an important potential in terms of highland tourism. As a matter of fact, the Kürtün highlands are used for grass skiing, camping and caravan tourism, trekking, mountaineering, flora/fauna studies, wild fruit picking, horseback riding, ATV safari, etc. It is extremely suitable for highland tourism as it offers suitable environments for activities. The highlands in the district are mostly concentrated on the extensions of the Eastern Black Sea Mountains within the boundaries of the district in the north. Erikbeli, one of the current highlands, was declared a tourism center by the Ministry of Culture and Tourism in 1991.

The recreational use of the Kürtün highlands has increased after the 1980s. Those who come to the highlands only to rest, have a good time and benefit from the air, water and natural beauties of the highland are from the settlements of Gümüşhane, Trabzon and Giresun. Again, daily visits are mostly made by people living in nearby cities such as Gümüşhane, Trabzon, Giresun and Ordu. In addition, our citizens living in countries such as Germany, Belgium and France are among the short-term visitors of the highlands, especially during the highland festivals.

Lack of publicity, low road standards and facilities with low service standards, water, garbage, sewerage, unplanned construction are the main problems of the highlands of the study area waiting to be solved. These difficulties also limit the evaluation of the high tourism potential of the highlands. Therefore, existing problems need to be solved urgently.

First of all, the lack of publicity about the highlands should be eliminated. For this purpose, promotional brochures about the touristic values of the highlands should be prepared, and lighted boards with the most beautiful views of the highlands should be placed at the exit points of the coastal road-Tirebolu junction and Trabzon city and the exit points of the city of Gümüşhane in the direction of Bayburt-Erzurum. Again, introductory information and photographs about the highlands may be included in the magazines used on the planes of the airline companies.

The most important problem of highland roads is that they are narrow and sometimes neglected. The road section from the old Zigana road peak pass to Kadirga Highland should be stabilized and asphalted as soon as possible.

The standards of the units that serve the visitors, especially the hotels and restaurants, are very low in the Kürtün highlands. If it is aimed to increase the expected share of highland tourism, the standards of such facilities and the services offered to visitors should be increased.

Güvende and Kadirga highlands are the highlands where water shortages are felt the most. Water resources are limited due to the fact that the mentioned highlands are located on a high erosion surface and there are no higher areas around these surfaces to form underground water reservoirs. The use projections in the said highlands should also be determined and the waters of the lush springs at lower points should be pumped to the new reservoirs.

Serious garbage piles accumulate in the plateaus, especially on the days of the market and after the festivities, and the accumulated garbage causes visual pollution and the spread of irritating odors on hot summer days. The garbage in question should be collected and transported regularly.

All highlands have serious sewage problems. For this reason, infrastructure deficiencies related to the subject should be resolved as soon as possible.

Distorted construction should not be allowed on the highlands, and construction should be planned and implemented in accordance with the local architectural and natural environment conditions in each highland.