

## 2003-2016 Yılları Lisans Seviyesi Kamu Personel Seçme Sınavı (KPSS) Sonuçları Analizi

Erol YÜCEL<sup>1\*</sup>, Serpil EROL<sup>2</sup>

<sup>1</sup>Fen Bilimleri Enstitüsü, Gazi Üniversitesi, Ankara, Türkiye, <https://orcid.org/0000-0001-9276-3221>

<sup>2</sup>Mühendislik Fakültesi, Gazi Üniversitesi, Ankara, Türkiye, <https://orcid.org/0000-0001-7819-9855>

\*Sorumlu Yazar: [erol.yucel@gazi.edu.tr](mailto:erol.yucel@gazi.edu.tr)

Received:13 October 2021 ; Accepted: 16 December 2021

### Öz

Kamu Personel Seçme Sınavı (KPSS) 18/3/2002 tarihli “Kamu Görevlerine İlk Defa Atanacaklar İçin Yapılacak Sınavlar Hakkında Genel Yönetmelik” kapsamında ilk defa kamu hizmeti ve görevlerine atanacakların seçimi ile kamu kurum ve kuruluşlarında özel yarışma sınavına tabi tutulmak suretiyle girilen mesleklere atanacakların ön elemesi amacıyla 2003 yılından itibaren ÖSYM tarafından KPSS-Ortaöğretim ile KPSS-Ön Lisans için iki yılda bir, KPSS-Lisans için ise her yıl yapılmaktadır. Araştırma kapsamında; 2003-2016 yıllarına ait (daha sonraki yıllar ÖSYM tarafından yayınlanmamıştır) KPSS-Lisans testlerinden (2016 yılı itibari ile zorunlu ve isteğe bağlı olmak üzere 15 test bulunmaktadır) genel yetenek, genel kültür ve yabancı dil testlerinde tüm lisans programlarının net ortalamaları üniversite türleri ve coğrafi bölgeler bazında analiz edilmiştir. Analiz sonucunda; üniversite türlerine göre genel yetenek ve yabancı dil testleri net ortalamalarında vakıf üniversiteleri, genel kültür testi net ortalamalarında ise devlet üniversiteleri adaylarının tüm yıllar birinci olduğu tespit edilmiştir. Coğrafi bölgelere göre ise genel yetenek ve yabancı dil testlerinde Marmara bölgesinde bulunan üniversitelerin adaylarının tüm yıllar birinci olduğu, genel kültür testinde ise 2003 ve 2004 yılları arasında Marmara Bölgesi, 2005-2008 yılları arasında Doğu Anadolu Bölgesi üniversiteleri adaylarının birinci olduğu, 2009 yılından itibaren ise Güneydoğu ve Doğu Anadolu Bölgelerinde bulunan üniversitelerin adaylarının ilk iki sırayı paylaştıkları görülmüştür. Üniversite türlerine göre aday yüzdeleri incelendiğinde; 2003-2016 yılları toplamında adayların genel olarak devlet üniversitesi adaylarından oluştuğu; örnek olarak genel yetenek testine katılan tüm adayların %96,76’sının devlet, %1,87’sinin vakıf, %1,2’sinin KKTC ve %0,16’sının ise yurtdışı üniversitelerine ait adaylar olduğu tespit edilmiştir.

**Anahtar Kelimeler:** ÖSYM, yükseköğretim, KPSS, üniversite türü, coğrafi bölge

## Analysis of the Civil Servant Selection Examination (CSSE) Scores Between 2003-2016

### Abstract

Civil Servant Selection Examination (CSSE) has been held by ÖSYM (KPSS-Secondary Education and KPSS-Associate degree are held once every two years, and KPSS-Bachelor's degree is held every year) since 2003 according to "General regulation about the examinations to be made for those who will be appointed for the first time to public offices" regulation dated 18/3/2002 for the selection of those who will be appointed to the professions that will be assigned to the public service and duties and will be subject to special elections. In the scope of the research, net averages of all undergraduate programs in general aptitude, general culture, and foreign language tests from the KPSS-Bachelor's degree tests (there are 15 compulsory and optional tests as of 2016) for the years 2003-2016 (not published by ÖSYM in the following years) analyzed based on university categories and geographical regions. As a result of the analysis, in the general aptitude and foreign language tests, according to university categories, foundation university candidates, and in the general culture test, state university candidates ranked first in the net averages of all years. It has been observed that, in the general aptitude and foreign language tests, the candidates of the universities located in the Marmara Region ranked first in all years, in the general culture test, the candidates of the universities located in the Marmara Region ranked first between 2003 and 2004, the candidates of the universities located in Eastern Anatolia Region ranked first between 2005 and 2008, and after 2009 till 2016, the candidates of the universities located in in the Southeastern and Eastern Anatolia Regions shared the first two places. According to the university types, the majority of the candidates are state university

candidates; for example, it was determined that 96,76% of the candidates who took the general aptitude test were from the state, 1,87% from the foundation, 1,2% from the TRNC and 0,16% from abroad universities.

**Keywords:** ÖSYM, higher education, CSSE, university category, geographic region

## 1. Giriş

Kamu Personel Seçme Sınavı (KPSS) Türkiye’de her yıl gündem olan, kamuoyu tarafından önemle takip edilen bir sınavdır. KPSS, 18/3/2002 tarihli “Kamu Görevlerine İlk Defa Atanacaklar İçin Yapılacak Sınavlar Hakkında Genel Yönetmelik” kapsamında ilk defa kamu hizmeti ve görevlerine atanacakların seçimi ile kamu kurum ve kuruluşlarında özel yarışma sınavına tabi tutulmak suretiyle girilen mesleklere atanacakların ön elemesi amacıyla ÖSYM tarafından 2003 yılından itibaren KPSS-Ortaöğretim ile KPSS-Ön Lisans için iki yılda bir, KPSS-Lisans için ise her yıl yapılmaktadır. Ancak, ÖSYM sadece KPSS-Lisans testlerine ilişkin sonuçları üniversite ve program bazında her bir testin (2016 yılı itibari ile zorunlu ve isteğe bağlı olmak üzere 14 test bulunmaktadır) aday sayılarını, net ortalamalarını ve standart sapmalarını 2003-2016 yılları arasında yayınlamış, 2016 yılından sonra bu bilgilerin paylaşımını durdurmuştur.

KPSS-Lisans sınavına lisans programlarından mezun olanlar ile sınava başvuru sırasında mezun durumda olmayan, ancak sınavın geçerlik süresi (iki yıl) içinde lisans düzeyinde mezun olabilecek durumda olan adaylar başvurabilmektedir.

Araştırma kapsamında, 2003-2016 yıllarına ait KPSS-Lisans testlerinden genel yetenek, genel kültür ve yabancı dil testlerinde tüm lisans programlarının net ortalamaları üniversite türleri (Devlet, vakıf, KKTC, yurtdışı) ve coğrafi bölgeler bazında analiz edilmiştir. KPSS-Lisans testleri Tablo-1’de soru sayıları ve diğer detayları ile birlikte listelenmiştir. Bu testlerin genel yapısı 2003 yılından itibaren uygulamada genel analizi etkilemeyecek küçük değişiklikler dışında muhafaza edilmiştir.

Tablo 1: KPSS-Lisans Testleri Bilgileri

Adaylar	Test	Soru Sayısı
<b>Zorunlu Testler</b>		
Tüm	Genel Yetenek	60
	Genel Kültür	60
	Yabancı Dil (2003-2012) (İlgili alanlar için)	60
Öğretmen	Eğitim Bilimleri	120
	Öğretmenlik Alan Bilgisi Testi (ÖABT) *	40 (Alan Bilgisi) ve 10 (Alan Eğitimi)
Din Hizmetleri	DHBT	40
<b>İsteğe Bağlı Testler</b>		
Tüm	Hukuk	40
	İktisat	40
	İşletme	40
	Maliye	40
	Muhasebe	40
	Çalışma Ekonomisi ve Endüstri İlişkileri	40
	Ekonometri	40
	İstatistik	40
	Kamu Yönetimi	40
	Uluslararası İlişkiler	40

\* Öğretmenlik Alan Bilgisi Testi Türkçe, İlköğretim Matematik, Fen Bilimleri/Fen ve Teknoloji, Sosyal Bilgiler, Türk Dili ve Edebiyatı, Tarih, Coğrafya, Matematik (Lise), Fizik, Kimya, Biyoloji, Din Kültürü ve Ahlak Bilgisi, Yabancı Dil (Almanca), Yabancı Dil (İngilizce), Rehber Öğretmen, Sınıf Öğretmenliği ve Okul Öncesi Öğretmenliği olmak üzere toplam 17 alanda uygulanmaktadır.

Araştırmada, ÖSYM internet sayfası “Sürelî Yayınlar” bölümünde 2003-2016 arasında yayınlanan “Yükseköğretim Programlarına Göre 20XX Kamu Personel Seçme Sınavı (Lisans) Sonuçları Kitabı” [1] bilgileri kullanılmıştır.

Bu bilgiler, lisans programları bazında her bir teste ilişkin testi tamamlayan aday sayısı, ortalama net cevap sayısı ile ortalamadan sapmayı gösteren standart sapmasına ilişkin bilgileri ve ilgili program adaylarının tüm programlar içinde, mevcut programların hepsinde ve üniversitenin sahip olduğu programlar içindeki başarı sıraları verilmiştir.

Bu çalışmada; lisans seviyesi yükseköğretim programları adaylarının üniversite türleri ve üniversitelerin buldukları coğrafi bölgeler açısından KPSS testlerindeki başarı durumlarının incelenmesi amaçlanmıştır. Bu amaç doğrultusunda; 2003-2016 yıllarına ait tüm adayların zorunlu olarak girdiği genel yetenek ve genel kültür testleri ile 2003-2012 yılları arasında yapılan yabancı dil testlerine ilişkin veriler ikincil veri olarak bir veri setinde birleştirilmiş ve analize hazır hale getirilmiştir. Sonra, üniversite adları ve üniversite programları ayrı değişkenler olarak farklı sütunlara ayrılmış, böylece üniversite adlarından üniversite türleri ve üniversitelerin buldukları bölgeler ayrı bir sütun olarak tanımlanmıştır.

Ayrıca 2003-2007 yılları arasında ÖSYM tarafından Anadolu Üniversitesi Açıköğretim Fakültesi programlarının KPSS sonuçlarına ilişkin bilgileri verilmiştir. Bu bilgiler, örgün ve açıköğretim programları adaylarının genel yetenek, genel kültür ve yabancı dil testleri net ortalamalarının karşılaştırılabilirliğine imkân sağlamıştır.

Tablo 2’de KPSS (Lisans) sonuçları kitabından bir bölüm orijinal hali ile örnek olarak sunulmuştur. Tablo 2’de her bir test için testi tamamlayan aday sayısı (ADAY), testi tamamlayan adayların net cevap ortalaması (ORT), test net cevap ortalamasından sapmasını gösteren standart sapma değeri (SAP) verilmektedir. Ayrıca, aynı kitapta ilgili programa ilişkin testi tamamlayan adayların test net cevap ortalaması sonucunda oluşan başarı sıralaması tüm programlar için (GNL), aynı program için (GRUP) ve aynı üniversite için (ÜNV) ayrı ayrı sunulmuştur. Örneğin; Niğde Üniversitesi Beden Eğitimi ve Spor Öğretmenliği programı adaylarından 648 adayın genel yetenek testini tamamladığı, testi tamamlayan bu adayların 15.91 net cevap ortalamasına ve 7.43 standart sapmaya sahip oldukları görülmüştür. Bu programın 15.91 net cevap ortalaması ile KPSS-Lisans testine giren tüm programlar içinde 3845nci sırada, tüm “Beden Eğitimi ve Spor Öğretmenliği” programları arasında 52nci sırada ve Niğde Üniversitesi programları içerisinde de 29ncü sırada olduğu anlaşılmaktadır.

Tablo 2: KPSS-Lisans Testleri Sonuçlarının Örnek Gösterimi

Adayların Mezun Olduğu / Olacağı Lisans Programları ve Üniversiteler	Genel Yetenek		Genel Kültür		Yabancı Dil		Eğitim Bilimleri	
	Aday Ort Sap	Gnl Grup Ünv	Aday Ort Sap	Gnl Grup Ünv	Aday Ort Sap	Gnl Grup Ünv	Aday Ort Sap	Gnl Grup Ünv
Beden Eğitimi ve Spor Öğretmenliği Niğde Üniversitesi	648	3845	648	1974	11	2852	637	1306
	15.91	52	22.18	33	0.98	20	42.29	47
	7.43	29	11.08	17	4.89	20	19.94	14
Beden Eğitimi ve Spor Öğretmenliği Ondokuz Mayıs Üniversitesi (Samsun)	526	3769	525	2154	9	2820	508	1259
	17.12	47	21.46	41	1.44	18	43.27	42
	7.05	67	10.39	38	5.99	51	19.39	31
Beden Eğitimi ve Spor Öğretmenliği Orta Doğu Teknik Üniversitesi (Ankara)	5	1931	5	3477	-	-	5	1049
	30.55	1	15.40	52	-	-	47.40	25
	3.47	39	10.80	40	-	-	16.54	12

Çalışmada yöntem olarak, ÖSYM tarafından sağlanan ikincil veriler bir veri setinde yıl yıl birleştirilmiş, yazım hataları giderilmiş, üniversite ve program isimleri tekil olacak şekilde düzeltilmiştir. Her bir üniversitenin her bir programı için ayrı ayrı satırlarda verilen aday sayısı, test net cevap ortalaması ve test net cevap ortalamasından sapmayı gösteren standart sapması tek bir satırda gösterilecek şekilde düzenlenmiştir. Her bir üniversite için üniversite türü ve üniversitenin bulunduğu bölge ayrı değişkenler olarak veri setine ilave edilmiş, üniversite türleri ve üniversitelerin buldukları bölgeler itibari ile analiz yapılabilmesi için her bir programda testi tamamlayan aday sayısı ile test net cevap ortalaması çarpılarak yeni bir değişken oluşturulmuştur. Bu değişkenin sahip olduğu değer her bir üniversite türü ve üniversitelerin buldukları coğrafi bölgeler için toplanıp, ilgili üniversite türü ve coğrafi bölgelerin

toplam aday sayılarına bölünerek üniversite türleri ve coğrafi bölgeler için test net ortalamaları bulunmuş, başarı sıraları hesaplanmıştır.

Çalışmanın ikinci bölümünde, KPSS ile ilgili olarak yayınlanan makaleler incelenmiş, üçüncü bölümde üniversite türlerine göre adayların KPSS başarı durumları (açıköğretim ile birlikte) irdelenmiş, dördüncü bölümde üniversitelerin buldukları coğrafi bölgelere göre adayların KPSS başarı durumları analiz edilmiş ve beşinci bölümde sonuçlar ve öneriler belirtilmiştir.

## 2. Literatür

Gündoğdu ve Çimen (2008), Şahin ve Adıgüzel (2016), Çelik (2016), Demir ve Bütüner (2014) çalışmalarında KPSS'ye giren öğretmenlik programları adaylarının KPSS ile görüşlerini araştırmışlardır. Bu araştırmalarda, öğretmen adaylarının KPSS'ni önemsedikleri, ancak bu sisteme ilişkin olumlu düşünceler taşımadıkları tespit edilmiştir [2-5].

Özkan ve Pektaş 2007-2008 eğitim-öğretim yılında Niğde Üniversitesi Eğitim Fakültesi öğretmen adayı 446 son sınıf öğrencisinin mezuniyet başarı notları ile KPSS puanları arasında anlamlı bir ilişkinin olup olmadığını incelemiş, mezuniyet başarı notunun KPSS puanı üzerinde etkisinin olmadığını, fakat eğitim fakültesi mezunlarının eğitim bilimleri testinde daha başarılı olduklarını tespit etmişlerdir [6]. Araştırmacılar bu duruma; öğrencilerin lisans notlarını önemsemeyen, gerekli notu alabilecek kadar çalışıp, kendilerini daha çok KPSS sınavına hazırlamalarının sebep olduğunu vurgulamışlardır.

Kablan (2010) araştırmasında 2009 yılında Kocaeli Üniversitesinden mezun olan 330 öğretmen adayının mezuniyet ortalama puanı ile KPSS eğitim bilimleri testi ortalama net sayısı arasında pozitif yönlü yüksek bir ilişki bulunurken, genel yetenek ve genel kültür testleri ortalama net sayıları arasında pozitif yönlü zayıf bir ilişki tespit etmiştir [7].

Safran ve arkadaşları (2014), öğretmenlik mesleğine kaynak teşkil eden eğitim fakülteleri ile diğer fakülte mezunlarının 2013 yılı KPSS başarı durumlarını araştırmışlardır [8]. Bu kapsamda öğretmenlik alan bilgisi testi yapılan hem eğitim fakültelerinden hem de fen edebiyat fakülteleri başta olmak üzere diğer fakültelerden mezun adayların ortalama netleri öğretmen ataması yapılan on branşta (Fizik, Kimya, Biyoloji, Matematik, Tarih, Coğrafya, Türk Dili ve Edebiyatı, İngilizce, Almanca, Din Kültürü ve Ahlak Bilgisi) karşılaştırmışlardır. Söz konusu branşlarda sınava giren 94,625 adayın KPSS öğretmenlik alan bilgisi testi net ortalamaları incelenmiş, araştırma neticesinde on branşın dokuzunda (Türk Dili ve Edebiyatı branşı hariç) eğitim fakültesi mezunu adayların diğer fakülte mezunu adaylara göre daha başarılı oldukları sonucuna varılmıştır.

Yavuz ve Karabulut (2019) İktisadi ve İdari Bilimler Fakültesi İşletme Bölümü'ne 2009 yılında öğrenci alımına başlayan dokuz üniversitenin (Adıyaman, Ardahan, Bayburt, Bingöl, Erzincan Binali Yıldırım, Gümüşhane, Kırklareli, Osmaniye Korkut Ata ve Recep Tayyip Erdoğan Üniversiteleri) İşletme Bölümü mezunlarının KPSS net ortalamalarını karşılaştırmış ve üniversiteleri testler bazında başarı durumlarına göre sıralamışlardır [9]. Sıralamada Erzincan Binali Yıldırım Üniversitesi İşletme Bölümü mezunları birinci olmuştur.

Yılmaz ve Yıldırım (2015) çalışmalarında coğrafya, tarih ve Türk dili ve edebiyatı alanlarından öğretmenlik alan bilgisi testi sınavına giren 36,552 adayın KPSS başarılarını eğitim ve fen-edebiyat fakülteleri bazında incelemiş, eğitim fakültesi adaylarının öğretmenlik alan bilgisi testinde fen-edebiyat fakülteleri adaylarından daha başarılı olduklarını tespit etmişlerdir [10].

Yürümezoğlu (2018) Türkiye'de, kamu ve vakıf üniversiteleri bünyesinde yer alan 2015 yılında mezun veren 113 hemşirelik lisans programının taban puanları ile bu programlardan mezun olanların KPSS puan ortalamalarının sıralamalarını karşılaştırmış, hemşirelik programlarının taban puanları ve bu programlardan mezun olanların KPSS puan ortalamalarının sıralamaları arasında büyük farklılıklar olduğu saptamıştır [11]. Yürümezoğlu çalışmasında, KPSS puan ortalamalarına göre ilk 20 hemşirelik programı listesine, taban puana göre ilk sıralarda yer alan bazı hemşirelik programlarının hiç giremediklerini belirlemiş ve bu durum neticesinde sonuçları tutarsız bularak hemşirelik eğitimi konusunda alana özel bir testin KPSS'ye ilave edilmesini önermiştir.

Literatür araştırmasında; konu ile ilgili çalışmaların çoğunlukla öğretmenlik programlarında eğitim gören adaylara dönük olarak bir veya birkaç üniversite bölümünün birkaç yıllık KPSS bilgilerine göre yapıldığı, kamuda yerleşme ihtimali yüksek meslek programlarında eğitim gören adayların başarı oranların daha yüksek olduğu, KPSS sınavının yapıldığı tüm yılları kapsayan (sonuçlarının açıklandığı 2016 yılına kadar) bir çalışmanın bulunmadığı tespit edilmiştir.

### 3. Üniversite Türlerine Göre KPSS-Lisans Adaylarının Başarı Durumları (Açıköğretim ile Birlikte)

KPSS-Lisans testlerinde üniversite türlerine göre bir analize literatürde rastlanmamıştır. Bu çalışmada; veri setine her bir üniversite için üniversite türü bir değişken olarak ilave edilmiş, her bir test için her bir programın aday sayısı ile adayların ilgili test net cevap ortalamaları çarpılarak bir değer hesaplanmıştır. Bu değerler her bir yıl için tüm üniversite türlerinde toplanarak, toplam aday sayına bölünmüş, böylece her bir üniversite türü için genel yetenek, genel kültür ve yabancı dil KPSS-Lisans ortalama net cevap sayıları belirlenmiştir.

KPSS genel yetenek, genel kültür ve yabancı dil testleri ile ilgili ortalama net hesaplamasına ilişkin yöntem “Genel Yetenek Testi” özelinde Tablo 3’de açıklanmıştır. Aynı yöntem diğer testler içinde kullanılmıştır. Tablo 3’de bir programa ilişkin herhangi bir yıla ait üç üniversitenin KPSS sınavına giren öğrencilerinin bilgileri kullanılarak örnek bir hesaplama yapılmıştır.

Tablo 3: Bir Programın KPSS Genel Yetenek Testi Net Ortalamasının Hesaplanması Örneği

Adayların Mezun Olduğu / Olacağı Lisans Programları ve Üniversiteler	Genel Yetenek			
	Aday Sayısı (A)	Ort. Net Sayısı (B)	Aday Sayısı X Ort. Net Sayısı (C) = A X B	Program Net Ort. (D) = C / A
Beden Eğitimi ve Spor Öğretmenliği Niğde Üniversitesi	648	15.91	10,309.68	-
Beden Eğitimi ve Spor Öğretmenliği Ondokuz Mayıs Üniversitesi (Samsun)	526	17.12	9,005.12	-
Beden Eğitimi ve Spor Öğretmenliği Orta Doğu Teknik Üniversitesi (Ankara)	5	30.55	152.75	-
Toplam	1179	-	19,467.55	16.51

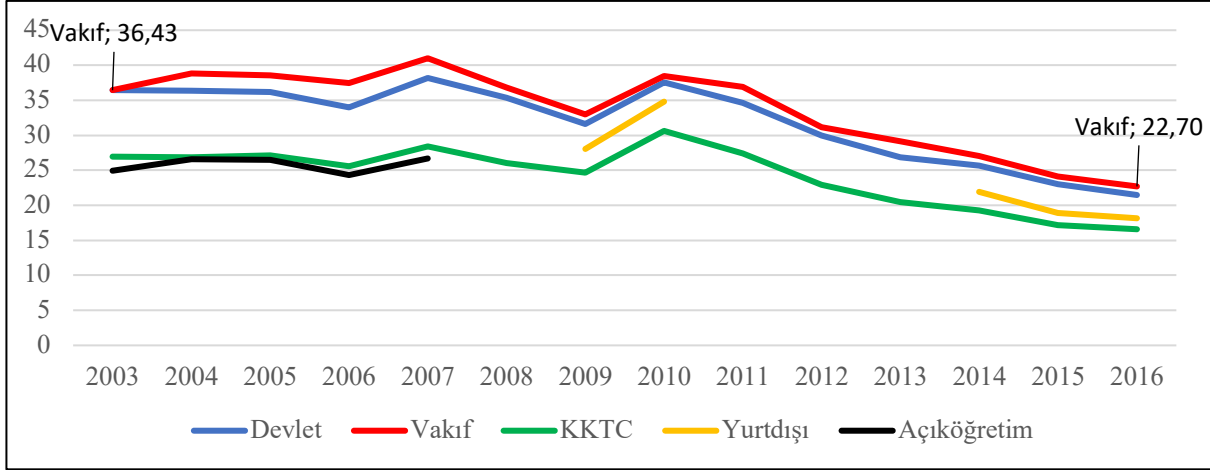
Ayrıca, ÖSYM tarafından 2003-2007 yılları arasında Anadolu Üniversitesi Açıköğretim Fakültesi programları da KPSS sonuçlarında listelendiği için açıköğretim programları adaylarının örgün eğitim yapan programlar ile mukayese edilebilme durumu mümkün olmuştur. Bu nedenle “Açıköğretim” programları mukayese amacı ile tüm test analizlerinde üniversite türlerine dahil edilmiştir.

#### 3.1 KPSS-Lisans Adaylarının Genel Yetenek Testi Net Ortalamaları

KPSS genel yetenek testi; akıl yürütme (muhakeme) becerilerini, dil ve yazım kuralları bilgilerini ölçmeye yönelik sorulardan oluşan sözel bölüme, mantıksal akıl yürütme (muhakeme) becerilerini ölçmeye yönelik sorulardan oluşan sayısal bölüme sahip bir testtir.

KPSS genel yetenek testi net ortalamaları Tablo 3’de açıklandığı yöntem ile üniversite türleri ve yıllar bazında hesaplanmıştır. Bu hesaplamalar sonucunda 2003-2016 yılları arasında her bir yıl için üniversite türü bazında KPSS genel yetenek not ortalamaları tespit edilerek Şekil 1’de sunulmuştur. Bu sıralamaya göre vakıf üniversitelerinin birinci, devlet üniversitelerinin ikinci, 2009-2010 ve 2014-2016 yıllarına ait verileri ile yurtdışı üniversitelerinin üçüncü, KKTC üniversitelerinin ise dördüncü olduğu, Açıköğretim Fakültesi adaylarının ise çok az bir farkla beşinci sırada yer aldığı ve bu sıralamanın yıllar bazında değişmediği görülmüştür.

Ayrıca, vakıf üniversitesi adaylarının 2003 yılındaki 60 soru üzerinden genel yetenek net ortalamasının 36.43 iken 2016 yılında 22.70'e düştüğü, diğer üniversite türlerinde de benzer düşüş olduğu tespit edilmiştir. Bu durum; vakıf üniversitesi adaylarının 2016 yılı net ortalamasının 2003 yılına oranla %37,69 düştüğünü göstermektedir. Bu düşüşün nedenleri detaylı olarak ayrı bir çalışmada incelenebilir. Bununla beraber, bu düşüşün genel olarak yıllar bazında sürekli artan kontenjanlar doğrultusunda her bir programın taban başarı sırasının düşmesi ve mezun sayılarının artışı ile KPSS sınavına giren öğrenci sayısının artması olabileceği değerlendirilmektedir.



Şekil 1: Üniversite Türlerine Göre KPSS Genel Yetenek Testi Net Ortalamaları (Toplam Soru 60)

Tablo 4'de üniversite türlerine göre adayların KPSS genel yetenek testi net ortalamaları ve aday sayıları verilmiştir. Açıköğretim fakültesi adayları devlet üniversiteleri içinde değerlendirildiğinden toplam aday sayısına ikinci kez dahil edilmemiştir. Tablo 4 incelendiğinde; devlet üniversitesi adaylarının 2016 yılında 1.192.202 olduğu, vakıf, KKTC ve yurtdışı üniversiteleri adaylarının sayılarının aynı yıl için sırası ile 33.696, 14.473 ve 4.382 olduğu görülmüştür.

Tablo 4: Üniversite Türlerine Göre KPSS Genel Yetenek Testi Net Ortalamaları ve Aday Sayıları

Yıl	Devlet		Vakıf		KKTC		Yurtdışı		Açıköğretim		Toplam	
	Aday Ort.	Aday Sayısı	Aday Ort.	Aday Sayısı	Aday Ort.	Aday Sayısı	Aday Ort.	Aday Sayısı	Aday Ort.	Aday Sayısı	Aday Ort.	Aday Sayısı
2003	36,43	198.278	36,43	2.126	26,98	1.276	-	-	24,97	11.654	36,37	201.680
2004	36,39	332.686	38,83	3.220	26,89	2.271	-	-	26,63	38.145	36,35	338.177
2005	36,18	223.658	38,53	2.559	27,16	1.600	-	-	26,48	16.279	36,14	227.817
2006	33,98	405.589	37,44	4.329	25,61	2.785	-	-	24,32	56.184	33,96	412.703
2007	38,18	278.297	41,00	2.948	28,38	3.326	-	-	26,69	32.285	38,10	284.571
2008	35,36	473.810	36,83	5.260	26,07	5.142	-	-	-	-	35,28	484.212
2009	31,63	376.408	32,97	6.322	24,65	5.806	28,00	627	-	-	31,54	389.163
2010	37,58	738.500	38,50	14.054	30,62	9.782	34,80	1.631	-	-	37,50	763.967
2011	34,65	372.458	36,89	7.238	27,42	6.745	-	-	-	-	34,57	386.441
2012	29,93	846.950	31,19	17.603	22,96	11.670	-	-	-	-	29,86	876.223
2013	26,87	429.101	29,15	7.789	20,43	6.889	-	-	-	-	26,81	443.779
2014	25,70	1.085.173	27,03	27.794	19,25	13.376	21,95	3.915	-	-	25,65	1.130.258
2015	22,99	582.714	24,10	11.055	17,20	8.259	18,88	2.044	-	-	22,92	604.072
2016	21,47	1.192.202	22,70	33.696	16,58	14.473	18,15	4.382	-	-	21,44	1.244.753
Toplam	29,85	7.535.824	29,81	145.993	22,64	93.400	22,10	12.599	25,66	154.554	29,75	7.787.816

Tablo 5'de KPSS genel yetenek testine giren aday toplamının üniversite türlerine göre yıllar içindeki oranları verilmiştir. Tablo 5 aday yüzdeleri incelendiğinde 2003-2016 yılları toplamında adayların %96,76'sının devlet, %1,87'sinin vakıf, %1,2'sinin KKTC ve %0,16'sının ise yurtdışı üniversitelere

ait adaylar olduğu tespit edilmiştir. Bununla beraber hem vakıf hem de KKTC üniversiteleri adaylarının yüzdesinin 2003 yılına göre önemli artış gösterdiği görülmüştür.

Tablo 5: Üniversite Türlerine Göre Genel Yetenek Testi Aday Yüzdeleri (%)

Yıl	Devlet	Vakıf	KKTC	Yurtdışı
2003	98.31	1.05	0.63	-
2004	98.38	0.95	0.67	-
2005	98.17	1.12	0.70	-
2006	98.28	1.05	0.67	-
2007	97.80	1.04	1.17	-
2008	97.85	1.09	1.06	-
2009	96.72	1.62	1.49	0.16
2010	96.67	1.84	1.28	0.21
2011	96.38	1.87	1.75	-
2012	96.66	2.01	1.33	-
2013	96.69	1.76	1.55	-
2014	96.01	2.46	1.18	0.35
2015	96.46	1.83	1.37	0.34
2016	95.78	2.71	1.16	0.35
Toplam	96.76	1.87	1.20	0.16

Ayrıca, Tablo 6’da ise üniversite türleri bazında KPSS genel yetenek testi ortalamalarının 2003 yılına göre yüzdesel değişimleri verilmiştir. Tablo 6 incelendiğinde genel yetenek net ortalamasının devlet, vakıf ve KKTC üniversiteleri adayları için sırası ile 2003 yılı netlerine göre sırası ile %41,07, %37,69 ve %38,55 azaldığı görülmüştür. Sınav zorluklarının eşit olduğu varsayıldığında, bu durum genel yetenek testi konularında adayların eğitim seviyelerinin olumsuz olarak değiştiğini işaret etmektedir.

Tablo 6: Üniversite Türleri Genel Yetenek Testi 2003 Yılına Göre Net Ortalaması Değişim Yüzdeleri (%)

Yıl	2003 Yılına Göre Net Ortalaması Değişim Yüzdesi		
	Devlet	Vakıf	KKTC
2003			
2004	-0.11	6.59	-0.33
2005	-0.69	5.76	0.67
2006	-6.73	2.77	-5.08
2007	4.80	12.54	5.19
2008	-2.94	1.10	-3.37
2009	-13.18	-9.50	-8.64
2010	3.16	5.68	13.49
2011	-4.89	1.26	1.63
2012	-17.84	-14.38	-14.90
2013	-26.24	-19.98	-24.28
2014	-29.45	-25.80	-28.65
2015	-36.89	-33.85	-36.25
2016	-41.07	-37.69	-38.55

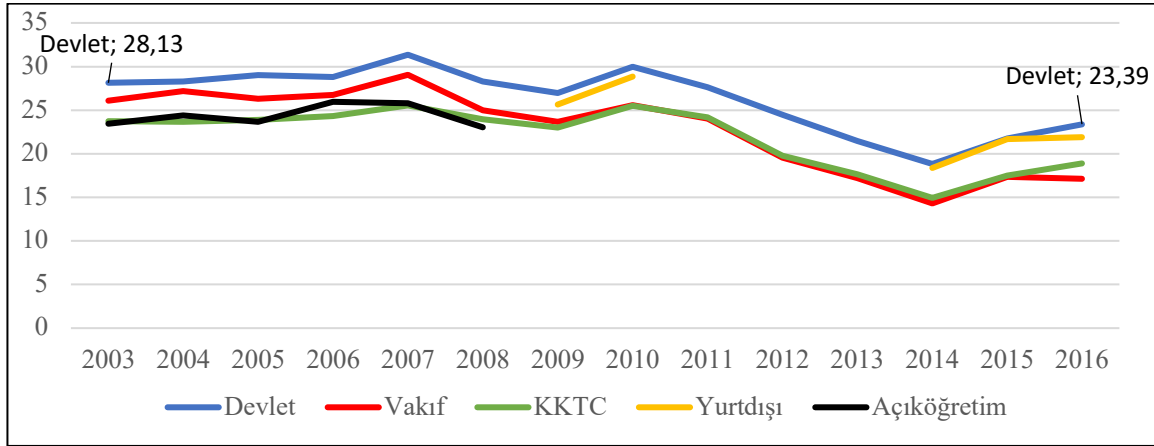
### 3.2 KPSS-Lisans Adaylarının Genel Kültür Testi Net Ortalamaları

KPSS-Lisans genel kültür testi; tarih, Türkiye coğrafyası, temel yurttaşlık bilgisi, Türkiye ve dünya ile ilgili genel, kültürel ve güncel sosyoekonomik konuları kapsayan bir testtir.

Şekil 2’de 2003-2016 yılları arasında genel kültür testine giren adayların net ortalamaları üniversite türü bazında sıralanmıştır. Şekil 2 incelendiğinde genel kültür testine giren adayların 2003-2016 yılları arasında net ortalamaları açısından devlet üniversitelerinin birinci, 2009-2010 ve 2014-2016 yıllarına ait verileri ile yurtdışı üniversitelerinin ikinci, vakıf üniversitelerinin 2010 yılına kadar üçüncü, 2011-

2016 yılları arasında dördüncü, KKTC üniversitelerinin ise 2010 yılına kadar dördüncü, 2011-2016 yılları arasında üçüncü olduğu görülmektedir. Açıköğretim Fakültesi adaylarının ise 2003-2007 yılları arasında 25.11 net ortalamasına sahip iken KKTC üniversiteleri adaylarının o yıllar içinde 24.22 net ortalamasına sahip olduğu tespit edilmiştir.

Ayrıca, devlet üniversitesi adaylarının 2003 yılındaki net ortalamalarının 28.13 iken 2016 yılında 23.39'a düştüğü, bu durumun diğer üniversite türlerinde de benzer olduğu görülmüştür. Bu durum devlet üniversitesi adaylarının 2016 yılı net ortalamasının 2003 yılına oranla %16,85 düştüğünü göstermektedir.



Şekil 2: Üniversite Türlerine Göre KPSS Genel Kültür Testi Net Ortalamaları (Toplam Soru 60)

Tablo 7'de ise üniversite türlerine göre adayların KPSS genel kültür testi net ortalamaları ve aday sayıları verilmiştir. Açıköğretim fakültesi adayları devlet üniversiteleri içinde değerlendirildiğinden toplam aday sayısına ikinci kez dahil edilmemiştir.

Tablo 7: Üniversite Türlerine Göre KPSS Genel Kültür Testi Net Ortalamaları ve Aday Sayıları

Yıl	Devlet		Vakıf		KKTC		Yurtdışı		Açıköğretim		Toplam	
	Aday Ort.	Aday Sayısı	Aday Ort.	Aday Sayısı	Aday Ort.	Aday Sayısı	Aday Ort.	Aday Sayısı	Aday Ort.	Aday Sayısı	Aday Ort.	Aday Sayısı
2003	28,13	197.733	26,05	2.123	23,72	1.272	-	-	23,47	11.634	28,08	201.128
2004	28,28	331.610	27,16	3.206	23,64	2.257	-	-	24,40	38.046	28,24	337.073
2005	29,02	223.641	26,34	2.559	23,87	1.598	-	-	23,63	16.279	28,96	227.798
2006	28,77	404.419	26,74	4.307	24,32	2.770	-	-	25,95	56.115	28,72	411.496
2007	31,35	277.717	29,05	2.931	25,54	3.316	-	-	25,81	32.243	31,26	283.964
2008	28,28	472.249	24,99	5.218	23,96	5.110	-	-	-	-	28,20	482.577
2009	26,95	374.336	23,64	6.254	22,97	5.766	25,65	620	-	-	26,84	386.976
2010	29,96	734.952	25,60	13.920	25,53	9.690	28,85	1.614	-	-	29,82	760.176
2011	27,63	371.550	24,04	7.204	24,16	6.708	-	-	-	-	27,50	385.462
2012	24,48	841.292	19,52	17.334	19,76	11.510	-	-	-	-	24,32	870.136
2013	21,46	427.268	17,22	7.703	17,63	6.856	-	-	-	-	21,33	441.827
2014	18,83	1.075.979	14,30	27.261	14,94	13.242	18,37	3.876	-	-	18,67	1.120.358
2015	21,77	580.544	17,38	10.974	17,49	8.237	21,68	2.022	-	-	21,64	601.777
2016	23,39	1.192.202	17,11	33.696	18,92	14.473	21,87	4.382	-	-	23,17	1.244.753
Toplam	25,06	7.505.492	19,67	144.690	20,49	92.805	21,84	12.514	25,11	154.324	24,90	7.755.501

Tablo 8'de üniversite türü bazında genel kültür sınavına giren adayların o yıl sınava giren toplam aday sayısına bölünerek elde edilen yüzdeleri verilmiştir. Tablo 8 aday yüzdeleri incelendiğinde 2003-2016 yılları toplamında adayların %96,37'sinin devlet, %1,86'sının vakıf, %1,19'unun KKTC ve %0,16'sının ise yurtdışı üniversitelerine ait adaylar olduğu tespit edilmiştir. Genel kültür testi aday sayıları bu testin zorunlu olması nedeni ile genel yetenek testi aday sayıları ile paralellik sergilemektedir.



Tablo 8: Üniversite Türlerine Göre Genel Kültür Testi Aday Yüzdeleri (%)

Yıl	Devlet	Vakıf	KKTC	Yurtdışı
2003	98.04	1.05	0.63	-
2004	98.06	0.95	0.67	-
2005	98.17	1.12	0.70	-
2006	97.99	1.04	0.67	-
2007	97.59	1.03	1.17	-
2008	97.53	1.08	1.06	-
2009	96.19	1.61	1.48	0.16
2010	96.20	1.82	1.27	0.21
2011	96.15	1.86	1.74	-
2012	96.01	1.98	1.31	-
2013	96.28	1.74	1.54	-
2014	95.20	2.41	1.17	0.34
2015	96.11	1.82	1.36	0.33
2016	95.78	2.71	1.16	0.35
Toplam	96.37	1.86	1.19	0.16

Ayrıca, Tablo 9’da net ortalaması değişim yüzdeleri incelendiğinde genel kültür net ortalamasının devlet, vakıf ve KKTC üniversiteleri adayları için 2016 yılında 2003 yılı netlerine göre sırası ile %16,85, %20,24 ve %34,32 azaldığı görülmüştür. Her üniversite türü adaylarının 2003 yılı netlerine göre net sayısının genel yetenek netlerine göre daha iyi olmakla birlikte azaldığı, KKTC üniversite adaylarında bu durumun daha olumsuz olduğu tespit edilmiştir.

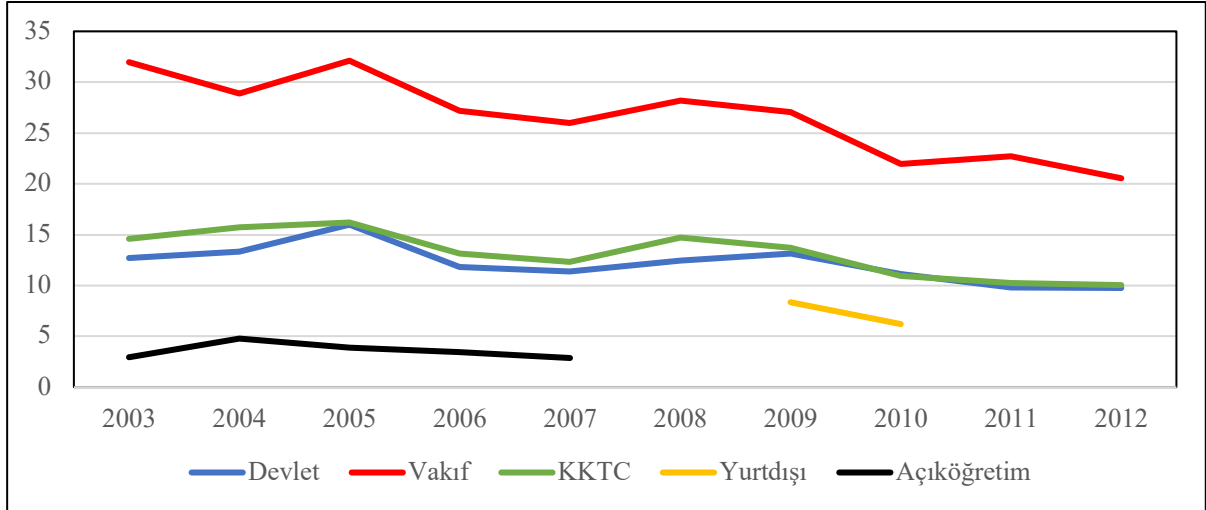
Tablo 9: Üniversite Türleri Genel Kültür Testi 2003 Yılına Göre Net Ortalaması Değişim Yüzdeleri (%)

Yıl	2003 Yılına Göre Net Ortalaması Değişim Yüzdeleri (%)		
	Devlet	Vakıf	KKTC
2003			
2004	0.53	-0.34	4.26
2005	3.16	0.63	1.11
2006	2.28	2.53	2.65
2007	11.45	7.67	11.52
2008	0.53	1.01	-4.07
2009	-4.19	-3.16	-9.25
2010	6.51	7.63	-1.73
2011	-1.78	1.85	-7.72
2012	-12.98	-16.69	-25.07
2013	-23.71	-25.67	-33.90
2014	-33.06	-37.02	-45.11
2015	-22.61	-26.26	-33.28
2016	-16.85	-20.24	-34.32

### 3.3 KPSS-Lisans Adaylarının Yabancı Dil Testi Net Ortalamaları

2012 yılı itibari ile KPSS yabancı dil testi sözcük ve dil bilgisi, çeviri ve okuduğunu anlama becerilerini ölçmeye yönelik sorulardan oluşan bir testtir.

Şekil 3 incelendiğinde yabancı dil testine giren adayların 2003-2012 yılları arasında net ortalamaları açısından vakıf üniversitelerinin birinci, KKTC üniversitelerinin ikinci, devlet üniversitelerinin üçüncü, yurtdışı üniversitelerinin ise dördüncü olduğu görülmektedir. Açıköğretim Fakültesi adaylarının ise beşinci sırada yer aldığı görülmektedir.



Şekil 3: Üniversite Türlerine Göre KPSS Yabancı Dil Testi Net Ortalamaları (Toplam Soru 60)

Ayrıca, Tablo 10’da vakıf üniversitesi adaylarının 2003 yılındaki net ortalamalarının 31,94 iken 2012 yılında 20,55’e düştüğü, bu durumun diğer üniversite türlerinde fazla değişmediği görülmüştür. Vakıf üniversiteleri adaylarının yabancı dil net ortalamaları açısından diğer üniversite türleri adaylarına göre daha başarılı sonuçlar aldığı, yurtdışı üniversiteleri adaylarının 2009-2010 yılları arasında girdikleri yabancı dil testinden en düşük net ortalamaya sahip oldukları tespit edilmiştir. Özellikle, devlet ve KKTC üniversiteleri adaylarının 2012 yılında yabancı dil testinde 60 sorudan yaklaşık 10 net ortalamaya sahip olmaları detaylı değerlendirilmesi gereken bir inceleme konusudur.

Tablo 10: Üniversite Türlerine Göre KPSS Yabancı Dil Testi Net Ortalamaları ve Aday Sayıları

Yıl	Devlet		Vakıf		KKTC		Yurtdışı		Açıköğretim		Toplam	
	Aday Ort.	Aday Sayısı	Aday Ort.	Aday Sayısı	Aday Ort.	Aday Sayısı	Aday Ort.	Aday Sayısı	Aday Ort.	Aday Sayısı	Aday Ort.	Aday Sayısı
2003	12,69	64.916	31,94	1.481	14,61	427	-	-	2,92	7.712	13,12	66.824
2004	13,34	124.010	28,89	2.660	15,70	1.064	-	-	4,78	14.808	13,69	127.734
2005	15,99	62.154	32,11	2.062	16,20	482	-	-	3,88	7.193	16,50	64.698
2006	11,81	145.172	27,16	3.479	13,16	1.100	-	-	3,46	23.800	12,18	149.751
2007	11,40	69.125	25,96	2.221	12,31	645	-	-	2,87	10.790	11,86	71.991
2008	12,47	138.311	28,20	3.690	14,71	1.307	-	-	-	-	12,90	143.308
2009	13,14	100.333	27,04	4.465	13,73	1.359	8,35	97	-	-	13,72	106.254
2010	11,11	218.177	21,94	9.324	10,92	3.021	6,21	268	-	-	11,54	230.790
2011	9,82	104.083	22,70	4.795	10,25	1.258	-	-	-	-	10,38	110.136
2012	9,76	253.069	20,55	9.731	10,04	3.212	-	-	-	-	10,15	266.012
Toplam	11,67	1.279.350	24,61	43.908	12,19	13.875	6,78	64.303	6,78	365	12,10	1.337.498

Tablo 11’de ise üniversite türlerine göre yabancı dil testi aday yüzdeleri verilmiştir. Tüm yıllar sınava giren adaylar içinde %95,13’ü devlet, %3,28’nin vakıf, %1,04’ünün KKTC ve %0,03 yurtdışı üniversite adaylarından oluştuğu görülmüştür.

Tablo 11: Üniversite Türlerine Göre Yabancı Dil Testi Aday Yüzdeleri (%)

Yıl	Devlet	Vakıf	KKTC	Yurtdışı
2003	97.14	2.22	0.64	-
2004	90.31	1.94	7.75	-
2005	96.07	3.19	0.74	-
2006	97.65	2.34	0.01	-
2007	96.02	3.09	0.90	-
2008	98.80	0.26	0.93	-
2009	94.43	4.20	1.28	0.09
2010	94.53	4.04	1.31	0.12
2011	94.50	4.35	1.14	-
2012	95.13	3.66	1.21	-
Toplam	95.65	3.28	1.04	0.03

Ayrıca, Tablo 12’de 2003 yılı net ortalamalarına göre her üniversite türünde adayların yabancı dil net ortalamalarının vakıf üniversiteleri için %35,66 azaldığı, bu oranın devlet ve KKTC üniversiteleri içinde sırası ile %23,09 ve %31,28 olduğu tespit edilmiştir.

Tablo 12: Üniversite Türleri Yabancı Dil Testi 2003 Yılına Göre Net Ortalaması Değişim Yüzdeleri (%)

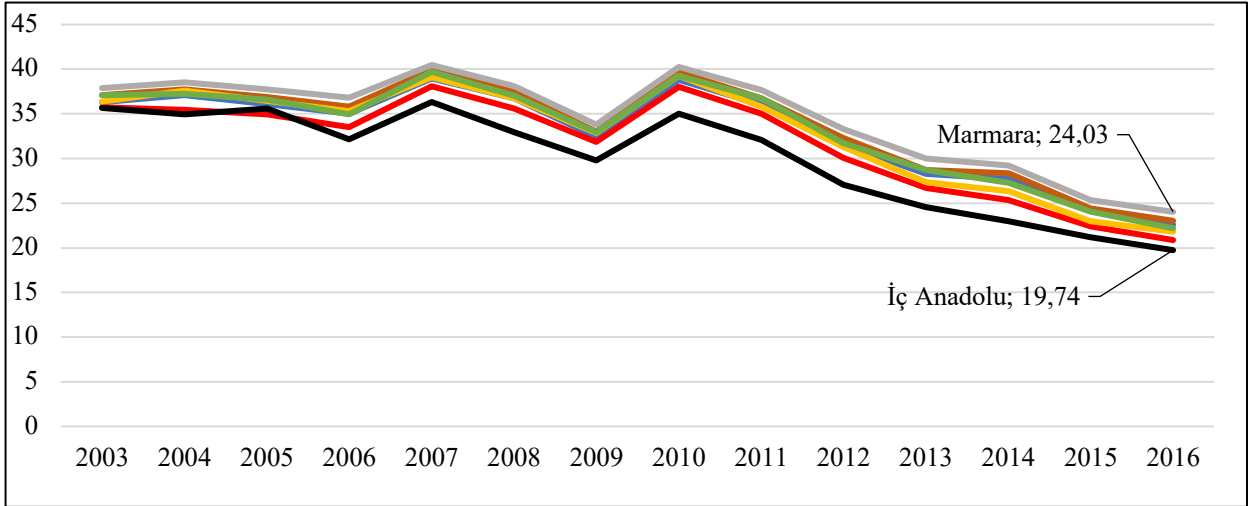
Yıl	2003 Yılına Göre Net Ortalaması Değişim Yüzdeleri		
	Devlet	Vakıf	KKTC
2003			
2004	5.12	-9.55	7.46
2005	26.00	0.53	10.88
2006	-6.93	-14.97	-9.92
2007	-10.17	-18.72	-15.74
2008	-1.73	-11.71	0.68
2009	3.55	-15.34	-6.02
2010	-12.45	-31.31	-25.26
2011	-22.62	-28.93	-29.84
2012	-23.09	-35.66	-31.28

#### 4. Üniversitelerin Buldukları Coğrafi Bölgelere Göre KPSS-Lisans Adaylarının Net Ortalamaları

Literatürde, KPSS-Lisans testlerinde üniversitelerin buldukları bölgelere göre bir analize rastlanmamıştır. Bu çalışmada; her bir üniversite için üniversitenin bulunduğu coğrafi bölge, veri setine bir değişken olarak ilave edilmiştir. Her bir test için her bir programın aday sayısı ile adayların ilgili test net cevap ortalamaları çarpılarak bir değer hesaplanmıştır. Sonra, bu değerler her bir yıl için tüm coğrafi bölgelerde toplanarak, ilgili coğrafi bölge için hesaplanan toplam aday sayısına bölünmüştür. Böylece her bir coğrafi bölge için genel yetenek, genel kültür ve yabancı dil KPSS-Lisans ortalama net cevap sayıları belirlenmiştir. Bu analizin sonuçları sırası ile detaylı olarak açıklanacaktır.

##### 4.1 KPSS-Lisans Adaylarının Genel Yetenek Testi Net Ortalamaları

Şekil 4 ve Tablo 13 incelendiğinde; Marmara Bölgesi üniversiteleri adaylarının genel yetenek net ortalamasında birinci, Ege bölgesi üniversiteleri adaylarının ikinci, Akdeniz Bölgesi üniversiteleri adaylarının üçüncü olduğu, fakat coğrafi bölgelere göre net ortalamalarının birbirlerine çok yakın oldukları, fakat sıralamaların çok az değiştiği görülmektedir



Şekil 4: Coğrafi Bölgelere Göre KPSS Genel Yetenek Testi Net Ortalamaları

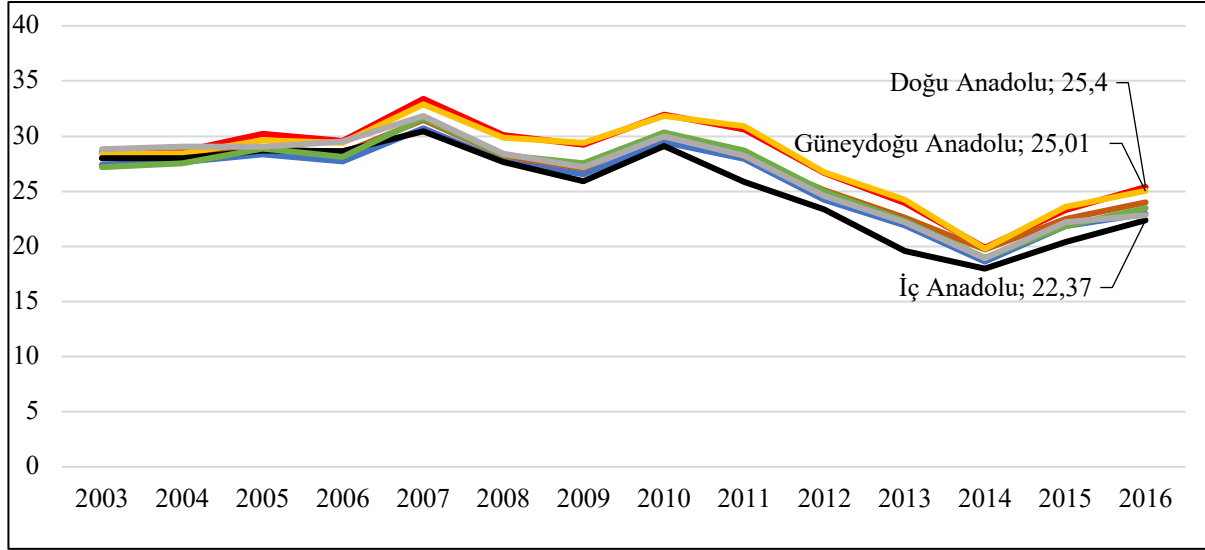
Tablo 13’de ise coğrafi bölgelerdeki üniversite adaylarının genel yetenek testi net ortalamaları ve öğrenci sayıları verilmiştir.

Tablo 13: Coğrafi Bölgelere Göre KPSS Genel Yetenek Testi Net Ortalamaları ve Aday Sayıları

Yıl	Akdeniz		Doğu Anadolu		Ege		Güneydoğu Anadolu		İç Anadolu		Karadeniz		Marmara	
	Aday Ort.	Aday Sayısı	Aday Ort.	Aday Sayısı	Aday Ort.	Aday Sayısı	Aday Ort.	Aday Sayısı	Aday Ort.	Aday Sayısı	Aday Ort.	Aday Sayısı	Aday Ort.	Aday Sayısı
2003	36,34	13.658	35,74	22.867	37,08	21.334	36,38	6.614	35,65	79.851	37,10	18.465	37,88	37.615
2004	37,10	22.384	35,48	33.724	37,72	37.874	37,62	10.566	34,92	136.950	37,24	30.269	38,52	64.139
2005	36,10	15.569	34,94	26.626	36,87	25.492	36,48	8.249	35,59	88.400	36,56	22.394	37,77	39.487
2006	35,05	28.662	33,54	42.309	35,79	46.472	35,29	13.039	32,17	176.120	34,97	37.344	36,79	65.972
2007	38,97	18.711	38,09	31.163	39,91	33.298	39,09	9.726	36,33	116.050	39,71	27.630	40,47	44.667
2008	36,72	35.468	35,56	52.594	37,46	58.861	36,76	16.715	32,93	195.576	37,01	46.145	38,11	73.711
2009	32,42	25.784	31,85	37.951	33,04	48.870	32,86	11.393	29,78	157.377	32,91	36.987	33,81	64.368
2010	38,84	59.713	38,00	70.072	39,66	94.655	39,25	23.280	35,05	309.882	39,23	66.976	40,27	127.976
2011	36,02	24.181	34,99	36.992	36,71	47.697	35,79	10.862	32,08	159.762	36,73	34.861	37,70	65.341
2012	31,57	69.351	30,07	74.445	32,31	107.182	31,30	27.215	27,09	361.255	31,69	78.867	33,32	146.238
2013	28,31	28.521	26,71	44.072	28,70	52.808	27,34	15.401	24,57	182.015	28,70	44.053	29,99	70.020
2014	27,72	88.115	25,33	97.696	28,33	129.652	26,32	40.297	22,97	467.268	27,25	108.494	29,23	181.445
2015	24,14	42.061	22,40	69.752	24,40	72.718	22,98	28.490	21,19	218.473	24,08	68.038	25,33	94.237
2016	22,59	98.432	20,87	124.887	23,03	139.268	21,81	54.257	19,74	478.235	22,19	133.079	24,03	197.740
Toplam	30,90	-	29,60	-	31,77	-	29,85	-	27,77	-	30,76	-	32,71	-
Sıralama	3		6		2		5		7		4		1	

#### 4.2 KPSS-Lisans Adaylarının Genel Kültür Testi Net Ortalamaları

Şekil 5 ve Tablo 14 incelendiğinde genel kültür testi net ortalamalarında 2003 ve 2004 yılları arasında Marmara Bölgesi, 2005-2008 yılları arasında Doğu Anadolu Bölgesi üniversiteleri adaylarının birinci olduğu, 2009 yılından itibaren ise Güneydoğu ve Doğu Anadolu Bölgelerinde bulunan üniversitelerin adaylarının ilk iki sırayı paylaştıkları görülmüştür.



Şekil 5: Coğrafi Bölgelere Göre KPSS Genel Kültür Testi Net Ortalamaları

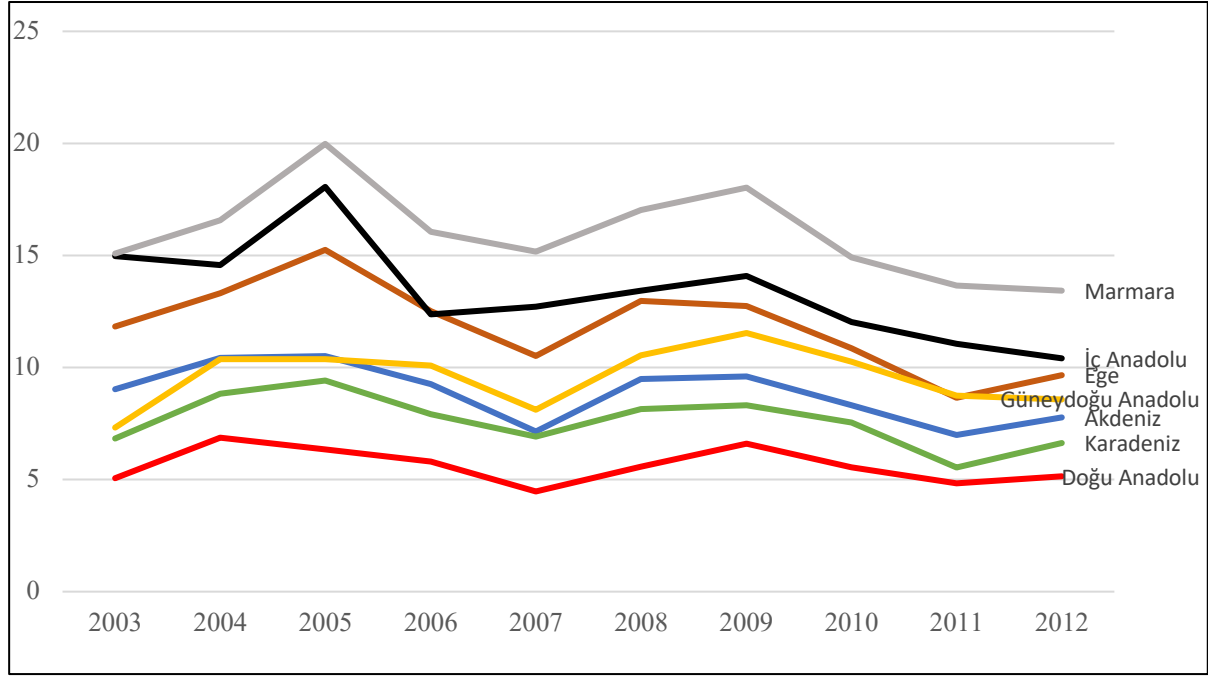
Tablo 14’de ise coğrafi bölgelerdeki üniversite adaylarının genel kültür testi net ortalamaları ve öğrenci sayıları verilmiştir.

Tablo 14: Coğrafi Bölgelere Göre KPSS Genel Kültür Testi Net Ortalamaları ve Aday Sayıları

Yıl	Akdeniz		Doğu Anadolu		Ege		Güneydoğu Anadolu		İç Anadolu		Karadeniz		Marmara	
	Aday Ort.	Aday Sayısı	Aday Ort.	Aday Sayısı	Aday Ort.	Aday Sayısı	Aday Ort.	Aday Sayısı	Aday Ort.	Aday Sayısı	Aday Ort.	Aday Sayısı	Aday Ort.	Aday Sayısı
2003	27,40	13.617	28,53	22.793	27,98	21.280	28,39	6.571	28,01	79.680	27,18	18.406	28,80	37.509
2004	27,63	22.302	28,65	33.603	28,52	37.765	28,43	10.506	28,01	136.568	27,54	30.153	29,03	63.919
2005	28,37	15.569	30,18	26.623	28,90	25.493	29,61	8.251	28,72	88.394	28,89	22.386	29,04	39.484
2006	27,73	28.561	29,57	42.147	28,46	46.328	29,39	12.973	28,61	175.744	28,12	37.219	29,48	65.754
2007	30,71	18.647	33,38	31.078	31,47	33.239	32,88	9.666	30,44	115.878	31,63	27.562	31,83	44.578
2008	27,69	35.308	30,10	52.371	28,26	58.664	29,86	16.607	27,63	195.114	28,30	45.977	28,41	73.426
2009	26,55	25.584	29,24	37.700	27,08	48.587	29,42	11.275	25,90	156.726	27,53	36.772	27,17	63.946
2010	29,45	59.356	31,96	69.712	30,33	94.174	31,83	23.087	29,08	308.744	30,33	66.614	29,96	127.185
2011	27,97	24.118	30,63	36.922	28,19	47.567	30,92	10.833	25,84	159.396	28,69	34.767	28,23	65.151
2012	24,20	68.733	26,65	74.020	25,08	106.377	26,70	27.010	23,38	359.321	24,99	78.274	24,55	144.891
2013	21,93	28.370	23,96	43.934	22,58	52.582	24,22	15.349	19,56	181.294	22,29	43.853	22,20	69.589
2014	18,62	87.120	19,88	96.862	19,72	128.400	19,79	39.896	17,98	464.447	18,96	107.339	18,92	179.176
2015	21,87	41.884	23,28	69.509	22,49	72.441	23,57	28.381	20,38	217.827	21,83	67.759	22,22	93.717
2016	22,95	98.432	25,40	124.887	23,99	139.268	25,01	54.257	22,37	478.235	23,45	133.079	22,84	197.740
Toplam	24,59	-	26,87	-	25,54	-	26,34	-	24,10	-	25,06	-	25,28	-
Sıralama	6		1		3		2		7		5		4	

#### 4.3 KPSS-Lisans Adaylarının Yabancı Dil Testi Net Ortalamaları

Şekil 6 incelendiğinde Marmara Bölgesi üniversiteleri adaylarının yabancı dil net ortalamalarında birinci sırayı, İç Anadolu ve Ege Bölgeleri üniversiteleri adaylarının ikinci ve üçüncü sırayı paylaştıkları görülmektedir.



Şekil 4: Üniversite Türlerine Göre KPSS Yabancı Dil Testi Net Ortalamaları

Tablo 15’de ise coğrafi bölgelerdeki üniversite adaylarının yabancı dil testi net ortalamaları ve öğrenci sayıları verilmiştir.

Tablo 15: Coğrafi Bölgelere Göre KPSS Yabancı Dil Testi Net Ortalamaları ve Aday Sayıları

Yıl	Akdeniz		Doğu Anadolu		Ege		Güneydoğu Anadolu		İç Anadolu		Karadeniz		Marmara	
	Aday Ort.	Aday Sayısı	Aday Ort.	Aday Sayısı	Aday Ort.	Aday Sayısı	Aday Ort.	Aday Sayısı	Aday Ort.	Aday Sayısı	Aday Ort.	Aday Sayısı	Aday Ort.	Aday Sayısı
2003	9,04	3.981	5,06	3.739	11,83	6.881	7,32	1.264	14,97	35.267	6,84	3.993	15,09	11.272
2004	10,42	7.729	6,87	7.368	13,32	14.625	10,36	2.577	14,56	59.647	8,83	8.369	16,56	26.355
2005	10,51	3.657	6,36	3.362	15,25	6.660	10,37	1.042	18,06	34.167	9,42	3.393	19,98	11.935
2006	9,25	9.314	5,80	8.065	12,52	17.537	10,10	2.540	12,37	75.392	7,91	9.267	16,05	26.536
2007	7,14	4.001	4,47	2.991	10,53	8.343	8,12	830	12,72	39.218	6,91	3.813	15,16	12.150
2008	9,50	9.562	5,57	7.881	12,97	18.528	10,54	2.398	13,43	69.368	8,15	9.725	17,02	24.539
2009	9,60	6.340	6,61	3.777	12,75	14.219	11,54	1.082	14,08	52.521	8,31	6.669	18,03	20.190
2010	8,32	16.860	5,54	10.020	10,86	31.252	10,26	3.590	12,03	104.161	7,54	15.596	14,91	46.022
2011	6,99	6.291	4,84	3.759	8,65	14.872	8,74	1.096	11,05	54.308	5,54	7.410	13,67	21.142
2012	7,76	20.492	5,14	11.545	9,67	35.737	8,58	4.510	10,41	117.075	6,64	20.355	13,43	53.086
Toplam	8,67	-	5,65	-	11,39	-	9,65	-	12,77	-	7,46	-	15,50	-
Sıralama	5		7		3		4		2		6		1	

## 5. Sonuçlar ve Öneriler

Bu çalışmada, üniversite türleri ve coğrafi bölgeler bazında 2003-2016 yıllarına ait KPSS-Lisans genel yetenek, genel kültür ve yabancı dil testlerinde programların net ortalamaları analiz edilmiştir. Literatür araştırmasında; KPSS sınavının yapıldığı tüm yılları kapsayan bir çalışma, üniversite türleri veya coğrafi bölgelere göre üniversite programlarının analiz edildiği bir makale tespit edilememiştir.

Bu analizde, 2003-2007 yılları arasında Anadolu Üniversitesi Açıköğretim Fakülteleri programlarının üniversite türleri ile birlikte değerlendirmesi de yapılmıştır. Bu değerlendirme ile örgün eğitim

programları ile açıköğretim programlarının KPSS testleri net ortalamaları açısından karşılaştırılmaları sağlanmıştır. Benzer bir çalışmaya literatürde rastlanmamıştır. Açıköğretim programları verilerine 2007 yılından sonra ulaşılamadığı için izleyen yıllarda açıköğretim adaylarına ilişkin yorum yapılamamıştır.

Analiz sonucunda; üniversite türlerine göre genel yetenek ve yabancı dil testinde vakıf, genel kültür testinde ise devlet üniversiteleri adaylarının tüm yıllar net ortalamalarında birinci olduğu tespit edilmiştir. Coğrafi bölgelere göre ise genel yetenek ve yabancı dil testlerinde Marmara bölgesinde bulunan üniversitelerin adaylarının tüm yıllar birinci olduğu, genel kültür testinde ise 2003 ve 2004 yılları arasında Marmara Üniversitesi, 2005-2008 yılları arasında Doğu Anadolu bölgesi, 2009 yılından itibaren ise Güneydoğu ve Doğu Anadolu bölgelerinde bulunan üniversitelerin adaylarının ilk iki sırayı paylaştıkları görülmüştür.

Bu çalışma ile tüm üniversite türleri adaylarının her üç test net ortalamalarının 2003 yılına göre 2016 yılında önemli oranda düştüğünü göstermektedir. Bu durum testlerin yıllara sari zorlaştırılması, test sorularının genel üniversite eğitim müfredatından uzaklaştırılması veya adayların eğitim düzeylerinin yıllara sari düşmesi ile açıklanabileceği değerlendirilmektedir. Bu konu ayrı bir araştırma kapsamında detaylı olarak incelenmelidir.

Ayrıca çalışmada her bir test için KPSS testlerine katılan adayların %95’den fazlasının devlet üniversiteleri adayı oldukları, örneğin genel yetenek sınavına giren aday yüzdeleri incelendiğinde 2003-2016 yılları toplamında adayların %96,76’sının devlet, %1,87’sinin vakıf, %1,2’sinin KKTC ve %0.16’sının ise yurtdışı üniversitelere ait adaylar olduğu tespit edilmiştir. Bu durum kamuda kariyerlerine devam etmek isteyen adayların girdiği bir sınav olan KPSS sınavına vakıf ve KKTC üniversite adaylarının ilgi göstermediğini, kamudan ziyade daha çok özel sektör veya akademi gibi farklı sektörlere yönelmiş olabileceklerini göstermektedir.

KPSS testleri net ortalamalarında 2003 yılına oranla görülen önemli düşüşlerin sebepleri detaylı olarak araştırılmalıdır. Bu araştırmanın, yükseköğretimde eğitim kalitesinin ölçülmesinde önemli katkılar sağlayabileceği değerlendirilmektedir.

KPSS testlerinde adayların girdikleri diğer testlerinde detaylı olarak incelenmesi, özellikle bazı programlara özel testlerin (hukuk, işletme gibi) analizlerde daha anlamlı sonuçlar üretebileceği tespit edilmiştir.

KPSS testleri sonuçlarının 2017 yılından itibaren tekrar yayınlamasına başlanmalıdır.

Ayrıca, ÖSYM’nin internet sayfasında KPSS örneğinde 2016 ve öncesi yıllarda olduğu gibi “İçişleri Bakanlığı Kaymakam Adaylığı”, “Yabancı Dil Sınavları”, “Adalet Bakanlığı Hâkim ve Savcı Adaylığı Sınavları”, “Akademik Personel ve Lisansüstü Eğitimi Giriş Sınavı” ile “Tıpta Uzmanlık Eğitimi Giriş Sınavı” sonuçlarının yıllara sari adayların mezun oldukları üniversite, mezuniyet yılı, mezun olduğu lisans programı, sınava kaçınıcı girişi ile aday sayısı, aritmetik ortalama, standart sapma ve soru sayılarını içeren verileri sayısal olarak açıklamaları, özellikle üniversitelerin hukuk ve tıp fakültelerinin mezun kalitelisine ilişkin çok önemli bulgulara ulaşılmasına yardımcı olacaktır. Dolayısı ile bu durum ilgili fakültelerinin kendi mezunlarını diğer fakülte mezunları ile değerlendirebilmelerine ve yükseköğretimde kalite artışına imkân sağlayacaktır.

## Referanslar

- [1] <https://www.osym.gov.tr/TR,13611/yuksekogretim-programlarina-gore-2016-kamu-personel-secme-sinavi-lisans-sonuclari-kitabi.html>.
- [2] Gündoğdu, K., Çimen, N., & Turan, S., “Öğretmen Adaylarının Kamu Personeli Seçme Sınavına KPSS İlişkin Görüşleri”. Ahi Evran Üniversitesi Kırşehir Eğitim Fakültesi Dergisi, 9(2), 35-43, 2008.
- [3] Şahin, M., & Adıgüzzelli, F., “Öğretmen Adaylarının Kamu Personeli Seçme Sınavına İlişkin Görüşlerinin İncelenmesi”. Kesit Akademi Dergisi, (5), 80-95, 2016.
- [4] Çelik, İ., “Okul Öncesi Öğretmen Adaylarının ve Öğretmenlerinin Öğretmenlik Alan Sınavına İlişkin Görüşlerinin İncelenmesi”. Ekev Akademi Dergisi, (67), 163-186, 2016.
- [5] Demir, S., & Bütüner, K., “Sosyal Bilgiler Öğretmen Adaylarının Alan Sınavına Yönelik Görüşlerinin İncelenmesi”. Mersin Üniversitesi Eğitim Fakültesi Dergisi, 10(2), 2014.

- [6] Özkan, R., & Pektaş, A. G. S., "Eğitim Fakültesi Son Sınıf Öğrencilerinin Mezuniyet Başarı Notları ile KPSS Puanları Arasındaki İlişki Üzerine Bir Araştırma (Eğitim Fakültesi Örneği)". *Türklük Bilimi Araştırmaları*, (30), 269-281, 2011.
- [7] Kablan, Z., "Akademik Mezuniyet Ortalama Puanı ile KPSS Başarı Puanı Arasındaki İlişki", *Uludağ Üniversitesi Eğitim Fakültesi Dergisi*, 23(2), 451-470, 2010.
- [8] Safran, M., Kan, A., Üstündağ, M. T., Birbudak, T. S., & Yıldırım, O., "2013 KPSS Sonuçlarının Öğretmen Adaylarının Mezun Oldukları Alanlara Göre İncelenmesi", *Eğitim ve Bilim*, 39(171), 2014.
- [9] Yavuz, S., & Karabulut, T., "2009 Yılında Eğitim ve Öğretime Başlayan Üniversitelerin İşletme Bölümü Mezunlarının KPSS Başarılarının Karşılaştırılması". *Osmaniye Korkut Ata Üniversitesi İktisadi ve İdari Bilimler Fakültesi Dergisi*, 3(1), 37-56, 2019.
- [10] Yılmaz, A., & Yıldırım, O. "2013 Yılı KPSS Testi'ne Katılan Sosyal Alanlardan Mezun Öğretmen Adaylarının KPSS P-10 ve KPSS P-121 Puanlarına Göre Başarı Durumlarının Karşılaştırılması". *Sakarya Üniversitesi Eğitim Fakültesi Dergisi*, (30), 155-167, 2015.
- [11] Yürümezoğlu, H. A. "Hemşirelik Lisans Programları Taban Puanları ve Mezunların Kamu Personeli Seçme Sınavı Puan Ortalamaları Sıralamalarının İncelenmesi". *Dokuz Eylül Üniversitesi Hemşirelik Fakültesi Elektronik Dergisi*, 11(1), 35-40, 2018.