

Türkiye’de Girişimciliğin Geliştirilmesinde KOSGEB’in Rolü ve Önemi: Uygulamalı Bir Çalışma

Mustafa Kemal ÖKTEM

Mehmet Devrim AYDIN

Serdar EKİNCİ

kemalok@hacettepe.edu.tr

mdaydin@hacettepe.edu.tr

serdarekinci2001@yahoo.com

The Role and Importance of KOSGEB in Improving the Entrepreneurship in Turkey: A Field Study

Abstract

In this study, entrepreneurship development and support services of KOSGEB (Small and Medium Industry Development Organization), one of the leading organizations aiming at the advancement of entrepreneurship in Turkey, were examined in three different areas. By using three different questionnaires, a survey has been conducted at SME’s in OSTİM; incubators in METU-KOSGEB Technology Development Center, and KOSGEB Entrepreneurship Courses. 92 people including firm owners and course attendants were covered in the study. As a result, the study concludes that KOSGEB can raise its effectiveness in developing entrepreneurship in Turkey by eliminating the deficiencies cited in the study.

Key Words : Entrepreneurship, Incubator.

JEL Classification Codes : L26, O25, O31

Özet

Bu çalışmada temel olarak Türkiye’de girişimciliğin geliştirilmesi için hizmet sunan başlıca kuruluşlardan biri olan KOSGEB’in (Küçük ve Orta Ölçekli Sanayi Geliştirme ve Destekleme İdaresi Başkanlığı) faaliyetleri, üç farklı alanda yürütülen görgül bir araştırma ile incelenmiştir. Araştırma kapsamında, 3 farklı soru formu kullanılarak, OSTİM’de yer alan KOBİ’lerin sahipleri, ODTÜ-KOSGEB TEKMER’deki kuluçka merkezinde yer alan firmaların sahipleri ve KOSGEB Genel Girişimcilik Kursu katılımcılarından oluşan 92 kişiye anket uygulanmıştır. Sonuç olarak KOSGEB’in araştırma kapsamındaki faaliyetlerinde saptanan eksikliklerin giderilmesi halinde Türkiye’de girişimciliğin geliştirilmesindeki etkililiğinin yükseltilebileceği kanaatine varılmıştır.

Anahtar Sözcükler : Girişimcilik, Kuluçka Merkezleri.

1. Giriş

Girişimciliğin dünyada olduğu kadar Türkiye’de de ülke kalkınmasında giderek daha önemli bir yer edinmesi; bu olgunun bilimsel anlamda bütün yönleriyle incelenmesini zorunlu kılmaktadır. Ekonomik büyüme ve kalkınmaya yaptığı katkılar, yenilik ve yaratıcılıkla olan bağlantıları gibi hususlar, konunun öneminin son yıllarda giderek artmasına yol açmakta, bu da Türkiye açısından bakıldığında, bu alanda yapılacak bilimsel çalışmaları daha da anlamlı hale getirmektedir.

Bu araştırmada, Türkiye’de girişimciliğin gelişmesinin konuyla ilgili kuruluşların gelişmesine bağlı olduğu varsayımından hareketle, söz konusu alanda faaliyet gösteren önemli kuruluşlardan biri olan KOSGEB’in (Küçük ve Orta Ölçekli Sanayi Geliştirme ve Destekleme İdaresi Başkanlığı) faaliyetleri mercek altına alınmıştır. Çalışmada temel olarak, KOSGEB’in, girişimci adaylarına sunduğu girişimcilik eğitimi; kuluçka merkezlerine sağladığı yardımlar ve Organize Sanayi Bölgelerindeki imalatçı şirketlere ve teknoloji tabanlı üretimde bulunan firmalara verdiği destekler incelenerek Türkiye’de girişimciliğin geliştirilmesine yönelik faaliyetleri değerlendirilmektedir.

Çalışmada öncelikle kavramsal anlamda girişimcilik ve Türkiye’de girişimciliğin temel boyutları üzerine genel bir çerçeve oluşturulmaya çalışılmıştır. Bu kapsamda Türkiye’de girişimciliğin Osmanlı Dönemi’nden günümüze evrimi ve insan gücü ile hukuksal, ekonomik, teknolojik, finansal ve sosyo-kültürel yapı boyutlarını içeren genel durumundan bahsedilmiştir. Sonrasında Türkiye’de girişimciliğin geliştirilmesine destek veren ulusal ve uluslararası kuruluşlar üzerinde durulmuş, ardından KOSGEB’in tarihçesi, kuruluş amaçları, örgüt yapılanması, gerçekleştirdiği faaliyetler, sunduğu destekler ve geleceğe yönelik planları hakkında bilgi verilmeye çalışılmıştır.

Çalışmanın alan araştırması kısmı üç ayrı grubu kapsayacak şekilde gerçekleştirilmiştir:

- 1) OSTİM bölgesinde imalat sanayinde faaliyet gösteren KOBİ’ler,
- 2) ODTÜ-KOSGEB TEKMER’deki KOBİ statüsüne girmeyen ve kuluçka olarak adlandırılan firmalar,
- 3) 11 Nisan – 2 Mayıs 2004 tarihleri arasında ODTÜ’de gerçekleştirilen KOSGEB Genel Girişimcilik Eğitim Programına katılan girişimci adayları.

Bu sayede, Türkiye’de girişimciliğin geliştirilmesi amacıyla faaliyet gösteren başlıca kuruluşlardan biri olan KOSGEB’in bu alandaki mevcut rolü ve konumu bizzat KOSGEB’ten destek alan grupların bakış açısıyla yorumlanabilecek, uygulamaların güçlü ve zayıf yanları ortaya çıkarılarak mevcut hizmet düzeyini geliştirme imkânı elde edilecektir. Böylece çalışma KOSGEB örneği yoluyla Türkiye’de girişimciliğin desteklenmesi yönündeki faaliyetlere katkıda bulunmayı hedeflemektedir.

2. Girişimcilik ve Girişimci

Günümüz piyasalarının rekabet yoğun yapısı, girişimcilik özellikleri yüksek ülkelerin, uluslararası ticarete ve ulusal kalkınmada avantaj sağlaması sonucunu doğurmaktadır. Ekonomik büyüme ve gelişme açısından taşıdığı önem, girişimcilik olgusunun daha yakından anlaşılmasını zorunlu kılmaktadır. Girişimcinin kim olduğu ve dolayısıyla girişimciliğin ne olduğu konusunda literatürde birçok açıklama bulunmaktadır. Frank Knight, girişimciliği belirsizlik üstlenme ve yargısal kararlarda bulunma olarak tanımlamıştır (Dollinger, 1999: 4). Joseph Schumpeter ise, girişimcinin, özünde bilindik çalışma kalıplarından sıyrılıp yeni bir tarz oluşturarak çalışmasını sürdürdüğünü belirtmiştir (Hodgetts ve Kuratko, 2001: 29). Diğer taraftan Hisrich ve Peters (1998: 9) girişimcinin temel üretim faktörlerini (emek, sermaye ve doğal kaynaklar) iktisadi mal ya da hizmet üretimi için biraraya getirerek girişimi başlatan kişi olduğunu belirtmiştir. Girişimcilik tanımlarının büyük çoğunluğunda yer alan bazı ortak hususlar şu şekilde sıralanabilir; inisiyatif kullanma, kaynakları uygulamaya dönüştürme, sosyal ve ekonomik mekanizmaların organizasyonu, risk üstlenme ya da başarısızlığı göze alma (Hisrich ve Peters, 1998: 9).

Bu çalışmada benimsenen girişimcilik tanımı; “girişilen alanla ilgili olarak risk alabilme, o alana yeni bir boyut katma, hedeflenen şeye ulaşma adına duyulan yüksek bir motivasyona sahip olma” şeklindedir. Ancak girişimcilik alanında yapılan her tanımın eksik bir yanı olabileceği de unutulmamalıdır. Bunun en önde gelen sebeplerinden biri, girişimci kişilerin her birinin kendine özgü bir girişimcilik anlayışının olması ve bu çerçevede farklı girişimcilik örnekleri sergilemeleridir.

Bir girişimci, faaliyette bulunduğu alan ne olursa olsun, üç temel özelliğe sahip olmalıdır. Bunlar:

- Hedeflediği alanda başarılı olmaya yönelik yüksek bir motivasyona sahip olma,
- Risk alma ve yenilikçi olma,
- Girişilen alanla ilgili bilgi sahibi olma temelinden yükselen bir koordinasyon becerisine sahip olma.

Ancak girişimci, sahip olması gereken tüm özellikleri kendinde barındırsa bile bu onun başarılı bir girişimcilik örneği vereceğinin garantisi değildir. Çünkü girişimci bu özelliklerini ortaya çıkarmak ve uygulamaya dönük olarak kullanmak zorundadır. Giriştiği alanla ilgili birçok boyutta bilgi sahibi olmalı, adımlarını bu çerçevede atmalı ve kararlarını bu yönde almalıdır.

3. Türkiye’de Girişimciliğin Evrimi

Türkiye’de girişimciliğin bugününün ve mevcut yapıdaki sorunların daha iyi analiz edilebilmesi için bu olguyu geçmişten günümüze, tarihsel süreç içinde ele almak yerinde bir yaklaşım olacaktır. Tarihsel açıdan bakıldığında dört farklı dönemden bahsedilebilir: Osmanlı İmparatorluğu Dönemi, Cumhuriyetin kurulmasından 1950 yılına kadar olan dönem, 1950–1980 arası dönem ve 1980 sonrası dönem.

Osmanlı İmparatorluğu Dönemi’nde gerçek anlamda piyasada rekabet yaratmak, pazarlar aramak ve/veya oluşturmak şeklinde bir iktisat politikası mevcut değildi. Osmanlı dönemi girişimcileri ise büyük çoğunlukla yabancılardan meydana gelmekteydi. Cumhuriyetin kurulmasından 1950 yılına kadar olan dönemde ise girişimci olarak kabul edilen ticaret erbabının sayıca az oluşu ve var olanların mübadele ya da göç gibi sebeplerle kaybedilmesi, o dönemde girişimciliğin önündeki önemli sorunların başında gelmiştir. Bu bakımdan Cumhuriyetin ilk yıllarında en büyük girişimci, sözü edilen koşulların bir gereği olarak devlet olmuştur. Bununla birlikte her fırsatta özel teşebbüsün gelişmesinin önemine vurgu yapılmış ve bu anlayışla girişimci yaratma imkânları sunulmaya çalışılmıştır. 1950–1980 arası dönemde özel sektörün kalkındırılması ve sanayileşme yolunda adımlar atılmaya çalışılmıştır. Ancak mevcut sistem ve altyapıda değişiklik gerçekleştirilmediğinden ekonomik sorunlar baş göstermiştir. Bununla birlikte 1980’li yıllara kadar milli bir girişimci kesimi yaratma yönündeki istek ve çabaların yanında kamu kesiminin sağladığı geniş teşvikler sayesinde girişimci sayısında önemli artışlar sağlanmıştır. 1980 sonrası dönemde Türkiye, özellikle 1980 yılından itibaren, sadece girişimcilik alanında değil birçok alanda kabuk değiştirmiş, önce ekonomik ve bunun ardından da sosyo-kültürel değişiklikler yaşanmaya başlamıştır. 1990’lı yıllarda enflasyondaki artış, borç ve borç faizi ödemelerinin Türkiye ekonomisine getirdiği yükler, girişimciliğin gelişmesine yönelik devlet katkısının azalmasına sebep olmuştur. Özellikle hayali ihracat, ölü doğmuş yatırımlar gibi sebeplerden ötürü girişimcilere yönelik bakış olumsuz bir hâl almış, girişimcilik ile ilgili olumsuz düşünceler artmıştır (Tokgöz, 1999; Karluk, 1999; Arıkan, 2002).

4. Türkiye’de Girişimciliğin Genel Durumu

Ülkemizde girişimciliğin ekonomik büyüme ve kalkınmada oldukça önemli bir role sahip olduğu giderek daha fazla kesim tarafından kabul görmektedir. Türkiye’de girişimcilik birçok boyuta sahiptir. Bunlar arasında en önemlileri şu şekilde sıralanabilir; insan gücü, hukuk, ekonomi ve teknoloji, finans ve sosyo-kültürel yapı. Türkiye’de girişimcilik ortamının yapısı, bu boyutların içeriği ile yakından ilişkilidir.

Türkiye’de girişimciliğin insan gücü boyutuna genel olarak bakıldığında, sahip olunan nüfusun girişimcilik için önemli bir potansiyel oluşturduğu görülmektedir. İstihdam bakımından tarım sektöründeki ağırlık göze çarpmakta ve işsizlik önemli boyutlarda kendisini göstermektedir. Girişimcilik alanında eğitim seviyesinin düşük olduğu ve kadınların ikinci planda kaldığı göze çarpmaktadır. Ancak girişimciliğin öneminin, girişimciyi bilgilendirme ve bilinçlendirme amaçlı eğitimlerin giderek arttığı görülmektedir (TÜSİAD, 2002; TİSK, 2003).

Ülkemizde sağlıklı bir girişimcilik ortamının oluşmasını sağlayacak yeterli ortam henüz oluşturulamamıştır. Örneğin; Türkiye’de 1999 yılı itibarıyla girişimciliğin sacayağını oluşturan işletmelerin % 98,8’i Küçük ve Orta Büyüklükteki İşletmelerdir (KOBİ) ve bu işletmeler istihdamın da %45,6’sını karşılamaktadırlar. Ekonomiye sağladıkları katma değer ise %37,7’dir (Platin, 2003: 12). Ancak ilgili mevzuat sebebiyle tüm bankalardan aldıkları kredi payları %4-5 dolayındadır. Bunun yanında KOBİ’lerin sermaye yapıları da sınırlıdır (Özer ve Yücel, 2004: 131). Yasal düzenlemelerin yetersizliği yüzünden, teknolojik gelişmenin ve rekabet gücünün olumsuz etkilendiği ülkeler arasında yer alan Türkiye’nin, girişimciliğin gelişmesine katkı sağlayacak mevzuat düzenlemelerini gelişmiş ülkelerin standartlarına uygun olarak hayata geçiremediği görülmektedir (TÜSİAD, 2002; TİSK, 2001; Çetindamar, 2002; Eyuboğlu, 2003).

Türkiye’nin ekonomik ve teknolojik alandaki genel durumu şu şekilde resmedilebilir: Üretim ve yatırım seviyesinin düşük olmasından kaynaklanan önemli bir istihdam sorunu bulunmaktadır. Rekabet gücü, gerek firma gerekse devlet nezdinde bilim ve teknolojiye gereken ağırlığın verilmemesi sebebiyle düşüktür. Yeni teknolojiler yaratabilme ve bunlardan yararlanma adına araştırma ve geliştirme (Ar-Ge) çalışmaları ihmal edilmektedir. Türkiye, teknolojiye ve yeniliğe dayalı teşvik mekanizmalarının geliştirilmesi açısından da oldukça geç kalmıştır. Teknoloji teşvikleri ile ilgili düzenlemeler özellikle 1990’lı yıllarda, hatta 1990’lı yılların sonlarına doğru başlamıştır. Ekonomik boyutta girişimciliğin önünde önemli engeller bulunmaktadır. Bunlar yabancı sermaye yatırımlarının azlığı, rekabet gücünün zayıflığı, ekonomik istikrarsızlık ve belirsizlik ve yolsuzluk olarak belirtilebilir. Kayıt dışı ekonomi önemli boyutlardadır ve bu hem devlet için gelir kaybı oluşturmakta hem de özel sektör için haksız rekabet doğurmaktadır. Ekonomik altyapı, girişimcilik ortamı için yeterli olmadığı gibi, elektrik, akaryakıt gibi üretim için girdi olan hammaddelerin pahalı olması işletmeler için temel bir sorun oluşturmaktadır (ATO, 2004; Çetindamar, 2002; Taymaz, 2001).

Finansal açıdan Türkiye’nin girişimciliğe daha fazla katkıda bulunması gerekmektedir. Ancak girişimciliğin finansal boyutuna genel olarak bakıldığında; Türkiye ekonomisinin deyim yerinde ise belkemiğini oluşturan KOBİ’lere çok düşük oranlarda kredi imkânı sunulduğu görülmektedir. KOBİ’lerin sorunlarının başında, yeterli olmayan sermaye ile çalışmak zorunda kalmalarından kaynaklanan kredi ve finansman sorunları gelmektedir (Gücelioğlu, 1994: 13). Zaten işletmeler yüksek faiz oranları sebebiyle banka kredisi almak istememektedir. İşletme sayısının artmasına dolayısıyla istihdam, rekabet ve üretimin artmasına yardımcı olacak risk sermayesi finansman modeli, yeterince önemsenmemektedir (Eyuboğlu, 2003; Küçükçolak, 1998).

Girişimciliğin gelişip yaygınlaşması, sağlam bir girişimcilik kültürüne bağlı olup, bireysel ve toplumsal hayatın karşılıklı etkileşimi sonucu ortaya çıkan değerlerin, öğrenilen ve sosyal olarak aktarılan toplamı olarak tanımlanabilecek girişimcilik kültürü, Türkiye’de girişimciliğin gelişmesinin yeterli düzeye gelememesinde önemli bir engel oluşturabilmektedir. Dolayısıyla Türkiye’de girişimciliğin geliştirilmesine yönelik politikalar oluşturulurken Türkiye’nin toplumsal kültürünün zayıf ve güçlü yönlerinin iyi analiz edilip, zayıf yönlerin güçlendirilmesi gerekmektedir. Belirsizlikten kaçınma eğiliminin yüksek oluşu, zayıf yönlerden birisi olarak kabul edilirken, girişimcilikte olması gereken pratik zekaya ve pragmatik yaklaşıma sahip olunması, bu yolla işe yenilik getirebilme ve girilen işin sunduğu olumlu yönleri görebilme, güçlü yönler olarak ortaya çıkmaktadır (Açıkgöz, 1990; Güney ve Çetin, 2004; McClelland, 1967; Hisrich ve Peters, 1998; Hofstede, 1984; Titiz, 2002).

5. Girişimciliğin Geliştirilmesine Yönelik Kuruluşlar

Girişimciliği geliştirme alanında dünya çapında veya bölgesel bazda olmak üzere faaliyet gösteren ve girişimciliğe destek veren çok sayıda kuruluş bulunmaktadır. Yabancı kuruluşlar arasından Türkiye’de girişimciliği geliştirmeye yönelik faaliyetlerde bulunanlar ile doğrudan doğruya Türk menşeli olan kuruluşlar arasında ön plana çıkanlar şöyle sıralanabilir:

Avrupa Yatırım Bankası (EIB); Avrupa Bilgi Merkezleri (EIC); Birleşmiş Milletler Sınai Kalkınma Teşkilatı (UNIDO); Dünya KOBİ Destekleme Derneği (WASME); Avrupa KOBİ Destekleme Derneği (UAPME); Uluslararası KOBİ Ağı (INSME); EUREKA (Avrupa Araştırma ve Koordinasyon Ajansı)-TÜRKİYE; KOSGEB ve KOSGEB’in Genel Kurulu’nu oluşturmaları bakımından TOBB, TESK, TOSYÖV, TÜBİTAK, MPM; Türkiye’de girişimciliğin geliştirilmesine yönelik teknolojik destekler sunan TTGV; finansal destek sunan Türkiye Kalkınma Bankası, Halkbank, Kredi Garanti Fonu İşletme ve Araştırma A.Ş., KOBİ A.Ş.; kadın girişimciliğinin Türkiye’de geliştirilmesi konusunda hizmet ve faaliyette bulunan ve Çalışma ve Sosyal Güvenlik Bakanlığına bağlı olarak kurulan Kadının Statüsü ve Sorunları Genel Müdürlüğü; ağırlıklı olarak nitelikli işgücünün temini konusunda çalışan MEK-SA Vakfı; son olarak da girişimciliğin internet alanında gelişmesi ve öneminin geniş kitlelere duyurulmasını amaçlayan Ulusal Girişimcilik Konseyi ve Girişimcilik Ağı.

İzleyen kısımda öncelikle çalışmanın konusunu oluşturması nedeniyle KOSGEB ve faaliyetleri üzerinde durulacak, ardından da bu faaliyetlerin hizmeti alan kitle tarafından değerlendirilmesine odaklanan alan araştırmasının bulgularına yer verilecektir.

6. KOSGEB

Ekonomik ve sosyal ihtiyaçlarının karşılanmasında küçük ve orta ölçekli sanayi işletmelerinin payını ve etkinliğini artırmak, rekabet güçlerini ve düzeylerini yükseltmek, sanayide entegrasyonu ekonomik gelişmelere uygun biçimde gerçekleştirmek amacıyla 3624 sayılı Kanunla 20 Nisan 1990 tarihinde kurulmuştur. KOSGEB, Sanayi ve Ticaret Bakanlığı ile ilgili bir kamu kuruluşu olup, tüzel kişiliğe sahip ve bütün işlemlerinde özel hukuk hükümlerine tabidir. Bakanlık ilgili kuruluşları; özel yasa ve statü ile kurulan, iktisadî devlet teşekkülleri ve kamu iktisadî kuruluşları ile bunların müessese, ortaklık ve iştirakleri veya özel hukukî, malî ve idarî statüye tabi, hizmet bakımından yerinden yönetim kuruluşları biçiminde tanımlamış olup; bu kuruluşların ilgili olduğu bakanlığın, Yasa'nın koyduğu esaslara göre belirleneceği hükme bağlanmıştır. KOSGEB, başkanlık sistemi altında çalışmakta olup; bir genel kurulu ile birlikte bir icra komitesi vardır. KOSGEB Başkanlık makamı altında; başkan danışmanları, hukuk danışmanlığı, basın ve yayın danışmanlığı, bilgi sistemleri ve elektronik ticaret süreçleri, teknoloji destek süreçleri, finansman destek süreçleri, idari işler ve insan kaynakları, mali işler ve satın alma, eğitim grupları, süreç danışmanları, büro yönetimi birimi, halkla ilişkiler ve tanıtım birimi bulunmaktadır. Ankara'da KOSGEB'e bağlı 8 araştırma merkezi bulunmaktadır: Bölgesel ve Yerel Kalkınma Merkezi, Pazar Araştırma ve İhracatı Geliştirme Merkezi, Girişimciliği Geliştirme Merkezi, Eğitim ve Danışmanlık Merkezi, Ekonomik ve Stratejik Araştırmalar Merkezi, Finansman Merkezi, KOBİ Kredi Yönetimi ve İzleme Merkezi ve Ankara Avrupa Bilgi Merkezi.

KOSGEB'in araştırma merkezlerine ek olarak toplam 18 adet TEKMER (Teknoloji Geliştirme Merkezi); 20 adet KÜGEM (Küçük İşletme Geliştirme Merkezi), 15 adet Bölge Sanayi Geliştirme Merkezi bulunmaktadır. 10 adet Laboratuvar Müdürlüğü ve Diyarbakır ve Brüksel'de birer temsilciliği bulunmaktadır. Bölgesel ve Yerel Kalkınma Merkezi, bölgeler arası farklılıkların giderilmesi, dengeli kalkınmaya katkı sağlanması, işletmelerin rekabet şanslarının artırılması, istihdamın geliştirilmesi, işsizliğin ve iç göçün önlenmesi amacını; Pazar Araştırma ve İhracatı Geliştirme Merkezi, KOBİ'lerin yurtdışı pazarlardan daha fazla pay almaları için uluslararası fuarlarda ürünlerinin sergilenmesine destek verme, ihracat bağlantıları yapmalarına yardımcı olunması amacını; Girişimciliği Geliştirme Merkezi, girişimcileri geliştirmeye yönelik mekanizmaların uygulamaya konulması, potansiyel girişimcilerin ve özel hedef gruplarının kendi işlerini kurmaları konusunda destek sağlanması amacını; Eğitim ve Danışmanlık Merkezi, işletmelerin ve girişimcilerin yurtiçi-yurtdışı pazarlarda rekabet edebilir düzeye gelmelerini temin etmek, istihdamı ve katma değeri artırabilmek üzere planlama, yatırım, modernizasyon, teknolojik ar-ge, teknoloji adaptasyonu, üretim, pazarlama, finansman, yönetim, mevzuat, girişimcilik gibi konulardaki bilgi ve becerilerini geliştirmek için verilecek eğitim hizmet ve desteklerini gerçekleştirmek amacını; Ekonomik ve Stratejik Araştırmalar Merkezi, KOSGEB'in KOBİ'lere yönelik uygulayacağı geliştirme ve destekleme programları için belirleyeceği orta ve uzun vadeli stratejik hedef ve politikalara altyapı olacak bölgesel, sektörel ve ölçeksel raporların hazırlanması, KOSGEB birimlerinin plan ve programlarında

yer alan proje ve faaliyetlerinde ihtiyaç duyacakları araştırma programlarının desteklenmesi, veri tabanlarının oluşturulması, araştırma raporları ve uygulanan anket sonuçlarının periyodik olarak kullanıma sunulması, ulusal ve uluslararası kurum ve kuruluşlar tarafından derlenmiş bilgi ve istatistiklerin değerlendirilmesi amacıyla; Finansman Merkezi, finansal kaynakların öncelikle küçük işletmeler tarafından kullanımını sağlamak, yeni finansman destek modelleri oluşturmak, KOSGEB’in finansal kaynaklarının işletmeler tarafından kullanımında etkinliği sağlamak ve işletmelere katkı sağlayacak yurtiçi ve yurtdışı kaynakları tanıtmak için gerekli çalışmalarda bulunmak amacıyla; KOBİ Kredi Yönetimi ve İzleme Merkezi, KOBİ’lere yönelik geri dönüşlü ve geri dönüşsüz kredi desteği verilmesi amacıyla; Ankara Avrupa Bilgi Merkezi, KOBİ’lerin Avrupa Birliğine ve tek pazarına adaptasyonunu hızlandırmak ve Avrupa ölçeğindeki bilginin KOBİ’lere ulaştırılması amacıyla taşımaktadır (KOSGEB, 2003; KOSGEB 2006; Akgemci, 2001; Eyuboğlu, 2003).

KOSGEB, bilgi ve teknoloji sağlama, mevcut teknolojilerin geliştirilmesi, girişimciliğin geliştirilmesi olarak üç temel faaliyette bulunmaktadır. Buna yönelik olarak da birçok destek hizmeti yürütmektedir. KOSGEB, bu hizmetleri sunarken Kalkınmada Öncelikli Yörelere, Normal Yörelere ve Gelişmiş Yörelere şeklinde bir öncelik oluşturmuştur. Sektörel olarak öncelikleri ise Metal Eşya/Makine İmalat, Gıda, Savunma Sanayi, Yazılım, Elektrik/Elektronik, Medikal, Nanoteknoloji, Kimya şeklinde sıralanmaktadır. Ölçeksel öncelikler 1–9 çalışanı bulunan, 10–49 çalışanı bulunan, 50–99 çalışanı bulunan ve 100’den fazla çalışanı bulunan şirketler olarak belirlenmiştir. Ürün grupları açısından öncelikler, İç ve dış Pazar potansiyeli yüksek ürünler, ekonomik katma değer yaratan ve teknolojik gelişme potansiyeli olan ürünler, kalite standartları yüksek ürünler, esnek üretim sistemlerine uygun ürünler, istihdam potansiyeli yüksek ürünler, çeşitlendirilebilir özellikleri uygun ürünler şeklinde sıralandırılmıştır (KOSGEB, 2004).

7. Alan Araştırması

Çalışmanın alan araştırması bölümü, Türkiye’de girişimciliğin geliştirilmesi konusunda KOSGEB’in yürütmekte olduğu faaliyetlerin uygulamadaki etkililiğini ölçmeyi hedeflemektedir. Buna göre araştırma üç ayrı alanda gerçekleştirilmiştir. Araştırma evreni seçilirken KOSGEB’in üç temel hedef kitlesine ulaşma amacı gözetilmiştir: 1) OSTİM bölgesindeki KOBİ’ler, 2) ODTÜ-KOSGEB TEKMER firmaları ve 3) 11 Nisan–2 Mayıs 2004 tarihleri arasında ODTÜ’de gerçekleştirilen KOSGEB Genel Girişimcilik Eğitim Programına katılan girişimci adayları.

Bu üç farklı kitle için ortak sorulara da sahip üç ayrı anket formu geliştirilmiştir. Birinci anket formu, emek yoğun, aile işletmesi ağırlıklı KOBİ’lerin yoğun olduğu Ortadoğu Sanayi ve Ticaret Merkezi (OSTİM) Organize Sanayi Bölgesi’nde faaliyet gösteren imalat sanayi şirketlerinde uygulanmıştır. İkinci anket formu, eğitim düzeyi yüksek kişilerin istihdam edildiği, teknoloji ağırlıklı, katma değeri yüksek üretimi hedefleyen, henüz KOBİ statüsüne girmeyen Kuluçka (Incubator) olarak adlandırılan

işletmeleri bünyesinde bulunduran TEKMER yapılanmasında uygulanmıştır. Gerçekleştirilen üç anket çalışmasının tamamında, toplam olarak ulaşılan katılımcı sayısı 92'dir. Bunların 46'sı OSTİM anket grubuna, 25'i TEKMER anket grubuna, 21'i ise KOSGEB Genel Girişimcilik Eğitimi anket grubuna dâhildir. OSTİM'de uygulanan ankette toplam 15 soru, imalatçı şirket sahibi kişilere uygulanmıştır. İkinci ankette de toplam 15 soru, firma sahiplerine uygulanmıştır. Son ankette toplam 11 soru KOSGEB GİRİŞİMCİLİK EĞİTİM PROGRAMI katılımcılarına uygulanmıştır. Her üç anketin ortak 3 sorusu bulunmakla beraber, OSTİM ve ODTÜ-KOSGEB TEKMER anketlerinin ortak 8 sorusu, ODTÜ-KOSGEB TEKMER ve KOSGEB EĞİTİM PROGRAMI'nın 4, son olarak OSTİM ve KOSGEB EĞİTİM PROGRAMI'nın 7 ortak sorusu bulunmaktadır.

Verileri analiz etmek amacıyla SPSS paket programı kullanılmış ve bu kapsamda Tek Faktörlü Varyans Analizi (One-Way ANOVA) testinden yararlanılmıştır. Her üç anketin de ortak sorusu olan "Türkiye'de Girişimciliğin Gelişmesinin önündeki en önemli ilk üç engel hangisidir?" yarı kapalı uçlu sorusu, Likert ölçeğinde düzenlenmemiş olup, tek başına ayrı olarak ele alınmıştır.

Anket formlarının Cronbach alfa güvenilirlik değerleri sırasıyla 0.92, 0.85 ve 0.83 olarak saptanmıştır. Her üç değer de istatistik literatüründe "yüksek derecede güvenilirliği" temsil etmektedir (Özdamar, 1999: 522).

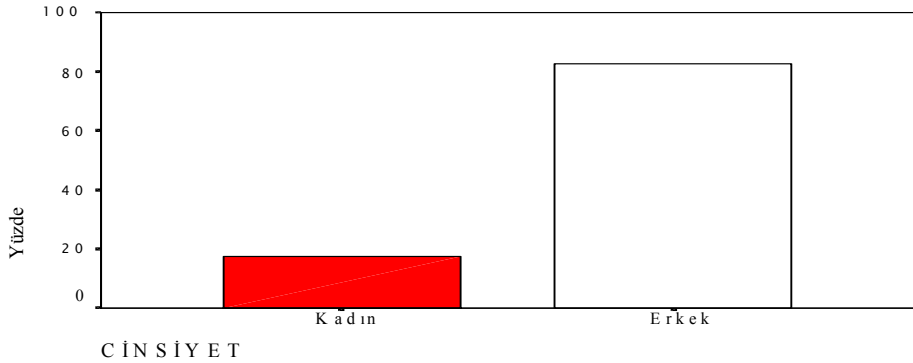
7.1. Anket Katılımcılarının Çeşitli Kriterlere Göre Dağılımı

7.1.1. Katılımcıların Cinsiyet Gruplarına Göre Frekans ve Yüzdeler İtibariyle Dağılımı

Tablo: 1
Cinsiyet Gruplarına Göre Dağılım

| | Cinsiyet | Frekans | Yüzde |
|---------|----------|---------|-------|
| Geçerli | Kadın | 16 | 17.4 |
| | Erkek | 76 | 82.6 |
| Toplam | | 92 | 100.0 |

Grafik: 1
Cinsiyet Gruplarına Göre Dağılım

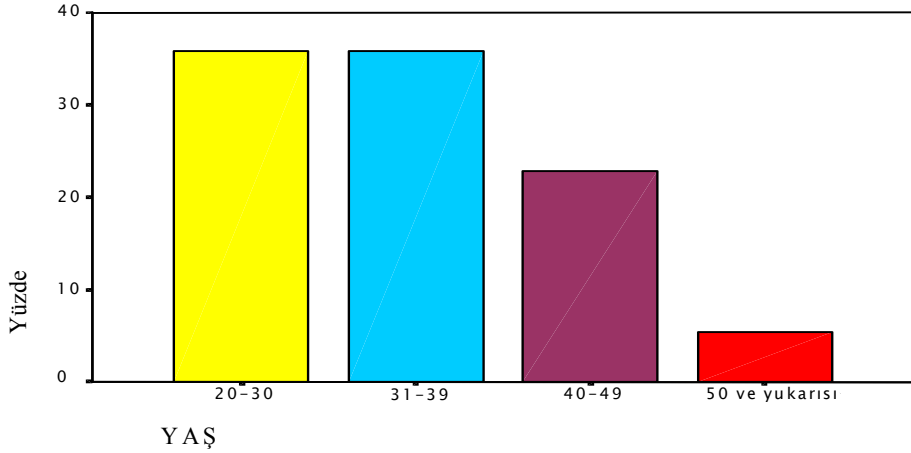


7.1.2. Katılımcıların Yaş Gruplarına Göre Frekans ve Yüzdeler İtibariyle Dağılımı

Tablo: 2
Yaş Gruplarına Göre Dağılım

| Yaş | Frekans | Yüzde |
|----------------|---------|-------|
| 20–30 | 33 | 35.9 |
| 31–39 | 33 | 35.9 |
| 40–49 | 21 | 22.8 |
| 50 ve Yukarısı | 5 | 5.4 |
| Toplam | 92 | 100.0 |

Grafik: 2
Yaş Gruplarına Göre Dağılım

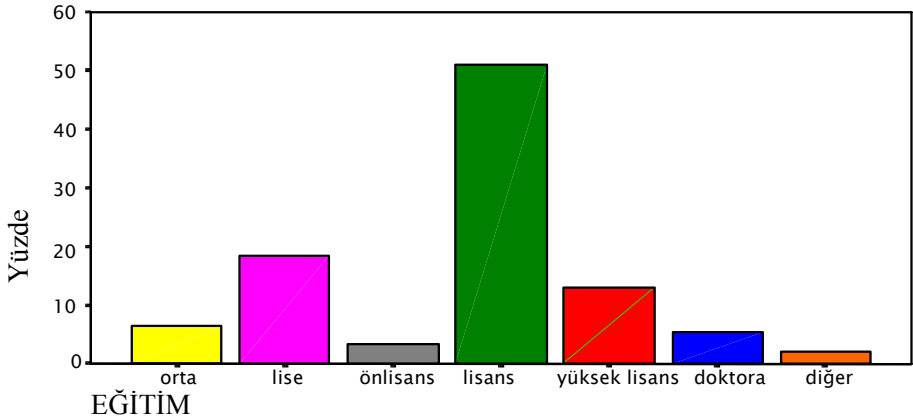


7.1.3. Katılımcıların Eğitim Düzeylerine Göre Frekans ve Yüzdeler İtibarıyla Dağılımı

Tablo: 3
Eğitim Düzeylerine Göre Dağılım

| Eğitim | Frekans | Yüzde |
|---------------|---------|-------|
| Orta | 6 | 6.5 |
| Lise | 17 | 18.5 |
| Önlisans | 3 | 3.3 |
| Lisans | 47 | 51.1 |
| Yüksek lisans | 12 | 13.0 |
| Doktora | 5 | 5.4 |
| Diğer | 2 | 2.2 |
| Toplam | 92 | 100.0 |

Grafik: 3
Eğitim Düzeylerine Göre Dağılım



7.2. Her Üç Ankette Yer Alan Ortak Sorular

Her üç anketin ortak soruları olan Türkiye’de girişimciliğin gelişmesinin önündeki “üç önemli engel”, “eğitim ihtiyaçlarının karşılanma yeterliliği” ve “KOSGEB’in girişimciliği geliştirme alanındaki hizmet ve faaliyetlerinin yeterliliği” aşağıda ele alınmıştır. İlk olarak tüm anket katılımcılarının görüşü belirtilmiş, sonrasında ise üç ayrı örneklem açısından görüşler ortaya konulmuştur.

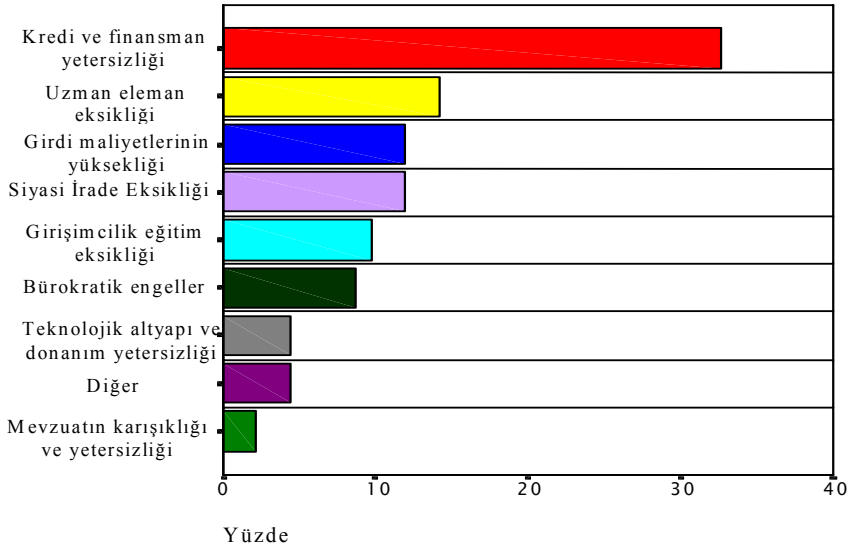
7.2.1. Türkiye’de Girişimciliğin Gelişmesinin Önündeki Engeller

Aşağıdaki tabloda toplam 92 kişiden oluşan OSTİM, ODTÜ KOSGEB TEKMER ve KOSGEB Eğitim anketleri katılımcılarının, Türkiye’de Girişimciliğin Gelişmesinin Önündeki Engeller hakkındaki eğilimleri belirtilmiştir.

Tablo: 4
Türkiye’de Girişimciliğin Gelişmesinin Önündeki Engeller (Ortak)

| | Frekans | Yüzde |
|---|----------------|--------------|
| İşin gerektirdiği eğitime sahip yetişmiş uzman eleman eksikliği | 13 | 14.1 |
| Kredi ve finansman yetersizliği | 30 | 32.6 |
| Mevzuatın karışıklığı ve yetersizliği | 2 | 2.2 |
| Girdi maliyetlerinin yüksekliği | 11 | 12.0 |
| Girişimciliğin desteklenmesine yönelik siyasi irade eksikliği | 11 | 12.0 |
| Girişimciliğin geliştirilmesine yönelik eğitim eksikliği | 9 | 9.8 |
| Teknolojik altyapı ve donanım yetersizliği | 4 | 4.3 |
| Bürokratik engeller | 8 | 8.7 |
| Diğer | 4 | 4.3 |
| Toplam | 92 | 100.0 |

Grafik: 4
Türkiye’de Girişimciliğin Gelişmesinin Önündeki Engeller



Yukarıdaki şekilde de görüldüğü gibi 92 anket katılımcısı, Türkiye’de girişimciliğin önündeki engellerin başında kredi ve finansman yetersizliğini görmekte (%33), ikinci olarak uzman eleman eksikliğini (%14) ve son olarak da aynı yüzde değerleriyle (%12) girdi maliyetlerinin yüksekliği ve girişimciliğin desteklenmesine yönelik siyasi irade eksikliğini görmektedirler.

OSTİM anketinde Türkiye’de girişimciliğin önündeki engellerin başında %30’la yine kredi ve finansman yetersizliği, ikinci olarak %19,6 ile uzman eleman eksikliği gelirken üçüncü en önemli engel %17,4 ile girdi maliyetlerinin yüksekliği olmuştur.

ODTÜ-KOSGEB TEKMER anketinde ise kredi ve finansman yetersizliği %48’le ilk sırayı almıştır. Buna göre TEKMER anketine katılan 25 firmanın yaklaşık yarısının, Türkiye’de girişimciliğin önündeki en önemli engeli kredi ve finansman yetersizliği olarak gördüğü sonucuna ulaşılabilir. İkinci engel %16 ile girişimciliğin geliştirilmesine yönelik siyasi irade eksikliği olarak görülmektedir. Üçüncü engel ise %12 ile ankette belirtilen engellerin dışında katılımcıların diğer görüşlerinden oluşmaktadır. Bunlar, toplum kültürünün girişimciliği desteklememesi, vergi politikalarının yetersizliği, vergilerin yüksekliği, büyük firmaların aldığı işlerden küçük firmalara iş vermemesi durumu olarak belirtilmiştir.

KOSGEB Eğitim Programı anketinde ilk önemli engel %28,6 ile girişimciliğin geliştirilmesine yönelik eğitim eksikliği olmuş, ikinci sırayı %19 ile kredi ve finansman eksikliği alırken, üçüncü engel %14,3 ile eşit ağırlığa sahip girdi maliyetlerinin yüksekliği ve bürokratik engeller olmuştur. Burada en çok dikkati çeken nokta, girişimcilik eğitimi alan katılımcıların Türkiye’de girişimciliğin gelişmesinin önündeki en önemli engelin girişimcilik eğitimi eksikliği olduğunu belirtmiş olmalarıdır.

7.2.2. Eğitim İhtiyaçlarının Karşlanması

Aşağıdaki tabloda her üç anket katılımcılarının eğitim ihtiyaçlarının karşılanması konusunda KOSGEB’in yeterli hizmeti sunup sunmadığına yönelik düşünceleri ortaya konulmuştur.

Tablo: 5

Eğitim İhtiyaçlarının KOSGEB Tarafından Karşılama Durumu Yeterlidir (Ortak)

| Eğitim | Frekans | Yüzde |
|-------------------------|---------|-------|
| Kesinlikle Katılmıyorum | 8 | 8.7 |
| Katılmıyorum | 12 | 13.0 |
| Kararsızım | 20 | 21.7 |
| Katılıyorum | 46 | 50.0 |
| Kesinlikle Katılıyorum | 6 | 6.5 |
| Toplam | 92 | 100.0 |

Anket katılımcılarından 46’sı yani yaklaşık yarısı, KOSGEB’in kendilerine yönelik eğitim ihtiyacının karşılanmasını yeterli görme konusunda *Katılıyorum* yanıtını, %6,5’i *Kesinlikle Katılıyorum* yanıtını vermiştir. Buna göre %56,5’lik bir kesim KOSGEB’in kendilerine yönelik eğitim ihtiyacının karşılanması konusunda olumlu görüş bildirmiştir. Bu durum OSTİM anketinde %30,4 ile *Katılıyorum*, %26,1 ile *Katılmıyorum*, %17,4 ile *Kesinlikle Katılmıyorum*, %6,5 ile *Kesinlikle Katılıyorum* olarak gerçekleşmiştir. ODTÜ-KOSGEB TEKMER anketinde ise 25 katılımcının 18’i (%72) *Katılıyorum*, 4’ü (%16) *Kararsızım*, 3’ü (%12) *Kesinlikle Katılıyorum*’u belirtmiştir. KOSGEB Eğitim anketinde 14 kişi %66,7 ile *Katılıyorum*, 7 kişi %33,3 ile *Kararsızım* yanıtını vermiştir.

Tablo: 6
Her Üç Anket Açısından Eğitim İhtiyaçlarının Karşlanması

| | Katılımcı Sayısı | Ortalama | Standart Sapma | Standart Hata | En Az | En Çok |
|---------------|-------------------------|-----------------|-----------------------|----------------------|--------------|---------------|
| OSTİM | 46 | 2.8261 | 1.2348 | .1821 | 1.00 | 5.00 |
| ODTÜ-TEKMER | 25 | 3.9600 | .5385 | .1077 | 3.00 | 5.00 |
| KOSGEB Eğitim | 21 | 3.6667 | .4830 | .1054 | 3.00 | 4.00 |
| Toplam | 92 | 3.3261 | 1.0702 | .1116 | 1.00 | 5.00 |

Tablo: 7
Her Üç Anket Açısından Eğitim İhtiyaçlarının Karşlanması Tek Faktörlü ANOVA Testi Sonuçları

| | Kareler Toplamı | Df Serbestlik Derecesi | Kareler Ortalaması | F | Anlamlılık |
|------------|------------------------|-------------------------------|---------------------------|----------|-------------------|
| Gruplarası | 23.982 | 2 | 11.991 | 13.301 | .000 |
| Gruplariçi | 80.235 | 89 | .902 | | |
| Toplam | 104.217 | 91 | | | |

Tablo: 8
Çoklu Karşılaştırma (Post-Hoc)
Bağımlı Değişken: Eğitim ihtiyaçlarının karşlanması (Scheffé)

| Anketin Yapıldığı Yer | Ortalama Farklılığı | Standart Hata | Anlamlılık |
|--|----------------------------|----------------------|-------------------|
| OSTİM ODTÜ-TEKMER | -1.1339* | .2359 | .000 |
| KOSGEB Eğitim Programı ODTÜ-TEKMER | -.8406* | .2501 | .005 |
| OSTİM KOSGEB Eğitim Programı | 1.1339* | .2359 | .000 |
| KOSGEB Eğitim Programı KOSGEB Eğitim Programı OSTİM | .2933 | .2811 | .582 |
| OSTİM ODTÜ-TEKMER | .8406 | .2501 | .005 |
| ODTÜ-TEKMER KOSGEB Eğitim Programı | -.2933 | .2811 | .582 |

*. Ortalama Farklılığı ,05 düzeyinde anlamlıdır.

Çoklu karşılaştırma testinde görüldüğü gibi OSTİM ile ODTÜ-TEKMER arasında eğitim ihtiyaçlarının karşılanması açısından 0.000 ($p<0.05$) düzeyinde istatistiksel olarak anlamlı bir farklılık görülmektedir. Aynı zamanda OSTİM ile KOSGEB Eğitim anketinde 0.005 ($p<0.05$) düzeyinde istatistiksel olarak anlamlı bir farklılık görülmektedir. KOSGEB Eğitim programı anketi ile ODTÜ-TEKMER anketi arasında ise eğitim ihtiyaçlarının karşılanması açısından 0.582 ($p>0.05$) düzeyinde istatistiksel olarak anlamlı bir farklılık görülmemektedir.

Üç anketin KOSGEB'in girişimciliğin geliştirilmesine yönelik hizmet ve faaliyetlerinin yeterliliği hakkındaki ortak son sorusu aşağıda ele alınmıştır.

7.2.3. KOSGEB'in Girişimciliği Geliştirilmesine Yönelik Desteklerinin Yeterliliği

Tablo: 9
KOSGEB'in Girişimciliği Geliştirme Faaliyetleri Yeterlidir (Ortak)

| | Frekans | Yüzde |
|-------------------------|---------|-------|
| Kesinlikle Katılmıyorum | 8 | 8.7 |
| Katılmıyorum | 27 | 29.3 |
| Kararsızım | 19 | 20.7 |
| Katılıyorum | 31 | 33.7 |
| Kesinlikle Katılıyorum | 7 | 7.6 |
| Toplam | 92 | 100.0 |

92 Anket katılımcısının %33.7'si KOSGEB'in girişimciliğin geliştirilmesi yönündeki hizmet faaliyetlerinin yeterliliğine *Katılıyorum* derken, %29,3'ü *Katılmıyorum*, %20,7'si ise *Kararsızım* şeklinde açıklamıştır. OSTİM anketinde 46 katılımcının % 34,8'i *Katılmıyorum*, %23,9 eşit yüzdelerle *Katılıyorum* ve *Kararsızım*, %15,2 *Kesinlikle Katılmıyorum* yönünde açıklamada bulunmuştur. ODTÜ-TEKMER anketinde ise 25 katılımcının %48'i *Katılıyorum*, %24 *Katılmıyorum*, %12 eşit yüzdelerle *Kararsızım* ve *Kesinlikle Katılıyorum*, %4 *Kesinlikle Katılmıyorum* yanıtını vermiştir. KOSGEB Eğitim anketinde 21 katılımcının %38,1'i *Katılıyorum*, %23,8 eşit yüzdelerle *Katılmıyorum* ve *Kararsızım*, %14,3 ile *Kesinlikle Katılıyorum* açıklamasında bulunmuştur.

Aşağıdaki tabloda her üç anket grubunun KOSGEB'in Girişimciliği Geliştirmesi Yönündeki Hizmet ve Faaliyetlerinin Yeterliliği hakkındaki görüşleri belirtilmiştir.

Tablo: 10
Her Üç Anket Açısından KOSGEB’in Girişimciliği Gelişirmesi

| | Katılımcı Sayısı | Ortalama | Standart Sapma | Standart Hata | En Az | En Çok |
|---------------|-------------------------|-----------------|-----------------------|----------------------|--------------|---------------|
| OSTİM | 46 | 2.6304 | 1.0824 | .1596 | 1.00 | 5.00 |
| ODTÜ-TEKMER | 25 | 3.4000 | 1.1180 | .2236 | 1.00 | 5.00 |
| KOSGEB Eğitim | 21 | 3.4286 | 1.0282 | .2244 | 2.00 | 5.00 |
| Toplam | 92 | 3.0217 | 1.1385 | .1187 | 1.00 | 5.00 |

Tablo: 11
Her Üç Anket Açısından KOSGEB’in Girişimciliği Gelişirmesi Tek Faktörlü ANOVA Testi Sonuçları

| | Kareler Toplamı | Df Serbestlik Derecesi | Kareler Ortalaması | F | Anlamlılık |
|--------------|------------------------|-------------------------------|---------------------------|----------|-------------------|
| Gruplararası | 14.096 | 2 | 7.048 | 6.040 | .003 |
| Gruplarıçi | 103.860 | 89 | 1.167 | | |
| Toplam | 117.957 | 91 | | | |

Tablo: 12
Çoklu Karşılaştırma (Post-Hoc)
Bağımlı Değişken: KOSGEB’in Girişimciliği Gelişirmesi (Scheffé)

| Anketin Yapıldığı Yer | Ortalama Farklılığı | Standart Hata | Anlamlılık |
|--|----------------------------|----------------------|-------------------|
| OSTİM ODTÜ-TEKMER | -.7696* | .2684 | .020 |
| KOSGEB Eğitim Programı ODTÜ-TEKMER | -.7981* | .2845 | .023 |
| OSTİM KOSGEB Eğitim Programı | .7696* | .2684 | .020 |
| KOSGEB Eğitim Programı KOSGEB Eğitim Programı OSTİM | -2.86E-02 | .3198 | .996 |
| OSTİM ODTÜ-TEKMER | .7981* | .2845 | .023 |
| ODTÜ-TEKMER KOSGEB Eğitim Programı | 2.857E-02 | .3198 | .996 |

*. Ortalama Farklılığı ,05 düzeyinde anlamlıdır.

Çoklu karşılaştırma testinde görüldüğü gibi OSTİM ile ODTÜ-TEKMER arasında eğitim ihtiyaçlarının karşılanması açısından 0.020 ($p < 0.05$) düzeyinde istatistiksel olarak anlamlı bir farklılık görülmektedir. Aynı zamanda OSTİM ile KOSGEB Eğitim anketinde 0.023 ($p < 0.05$) düzeyinde istatistiksel olarak anlamlı bir farklılık görülmektedir. KOSGEB Eğitim programı anketi ile ODTÜ-TEKMER anketi arasında ise KOSGEB'in girişimciliği geliştirmesi açısından 0.996 ($p > 0.05$) düzeyinde istatistiksel olarak anlamlı bir farklılık görülmemektedir.

7.3. OSTİM ve ODTÜ-KOSGEB TEKMER Anketlerinin Ortak Sorularının Değerlendirilmesi

OSTİM ve ODTÜ TEKMER anketlerinin yukarıda incelenen ortak üç soru haricinde 5 sorusu daha bulunmaktadır. Aşağıda kredi ve finansman desteklerinin yeterliliği ele alınmıştır.

7.3.1. Kredi ve Finansman Desteklerinin Yeterliliği

Tablo: 13
KOSGEB'in Kredi ve Finansman Destekleri Yeterlidir (Ortak)

| | Frekans | Yüzde |
|-------------------------|----------------|--------------|
| Kesinlikle Katılmıyorum | 6 | 8.5 |
| Katılmıyorum | 22 | 31.0 |
| Kararsızım | 10 | 14.1 |
| Katılıyorum | 33 | 46.5 |
| Toplam | 71 | 100.0 |

Yukarıda 46'sı OSTİM, 25'i TEKMER olmak üzere 71 anket katılımcısının KOSGEB'in kredi ve finansman konusundaki desteklerinin yeterliliği konusundaki ifadeleri belirtilmiştir. Buna göre %46,5 ile *Katılıyorum*, %31 ile *Katılmıyorum* ve %14,1 ile *Kararsızım* görüşü ortaya çıkmıştır. Sadece OSTİM anketinde bu durum %41,3 ile *Katılmıyorum*, %28,3 ile *Katılıyorum*, %17,4 ile *Kararsızım*, %13 ile *Kesinlikle Katılmıyorum* şeklinde çıkmıştır. TEKMER anketinde ise 25 katılımcısının 20'si yani %80'i *Katılıyorum*, %12'si *Katılmıyorum*, %8 *Kararsızım* yanıtını vermiştir. Bu noktada göze çarpan durum OSTİM anketi katılımcılarının kredi ve finansman yeterliliği konusunda önemli bir kısmının %54,3'ünün -19'u *Katılmıyorum*, 6'sı *Kesinlikle Katılmıyorum* olmak üzere 25'i- olumsuz görüşe sahip olmasıdır. TEKMER anketinde ise çok büyük bir çoğunluğun kredi ve finansman yeterliliği konusunda olumlu bir düşünceye sahip olduğu görülmektedir. Ancak hatırlatılması gereken diğer bir nokta ise TEKMER anketi katılımcılarının büyük çoğunluğunun KOSGEB'in kredi ve finansman konusunda sağladığı destekleri yeterli bulmasına rağmen Türkiye'de girişimciliğin gelişmesinin önündeki en önemli engelin %48 ile kredi ve finansman yetersizliği olduğunu belirtmeleridir.

7.3.2. Pazarlama ve Rekabet Gücünün Geliştirilmesine Yönelik Destek

Tablo: 14
Pazarlama ve Rekabet Gücünün Geliştirilmesine Yardımcı Olma (Ortak)

| | Frekans | Yüzde |
|-------------------------|---------|-------|
| Kesinlikle Katılmıyorum | 9 | 12.7 |
| Katılmıyorum | 19 | 26.8 |
| Kararsızım | 16 | 22.5 |
| Katılıyorum | 24 | 33.8 |
| Kesinlikle Katılıyorum | 3 | 4.2 |
| Toplam | 71 | 100.0 |

Yukarıdaki tabloda 46’sı OSTİM, 25’i TEKMER’den olmak üzere 71 anket katılımcısının KOSGEB’in pazarlama ve rekabet gücünün geliştirilmesine yönelik desteği konusundaki ifadeleri özetlenmiştir. Buna göre %33,8 ile *Katılıyorum*, %26,8 ile *Katılmıyorum*, %22,5 ile *Kararsızım* ve %12,7 ile *Kesinlikle Katılmıyorum* görüşü ortaya çıkmıştır. Sadece OSTİM anketinde bu durum %34,8 ile *Katılmıyorum*, %26,1 ile *Katılıyorum*, %21,7 ile *Kararsızım*, %15,2 ile *Kesinlikle Katılmıyorum* ve %2,2 ile *Kesinlikle Katılıyorum* şeklinde çıkmıştır. TEKMER anketinde ise 25 katılımcının 12’si yani %48’i *Katılıyorum*, %24’ü *Kararsızım*, %12’si *Katılmıyorum* yanıtını vermiştir. Burada OSTİM anketi katılımcılarının pazarlama ve rekabet gücünün geliştirilmesine yönelik destek konusunda önemli bir kısmının - 16’sı *Katılmıyorum*, 7’si *Kesinlikle Katılmıyorum* olmak üzere 23’ü- olumsuz görüşe sahip olmasıdır. TEKMER anketinde ise 14 katılımcının yani %56’lık bir çoğunluğun pazarlama ve rekabet gücünün geliştirilmesine yönelik destek konusunda olumlu bir düşünceye sahip olduğu görülmektedir.

7.3.3. İdari ve Mali Danışmanlık Hizmetlerinden Memnuniyet

Tablo: 15
İdari ve Mali Danışmanlık Hizmetlerinden Memnuniyet (Ortak)

| | Frekans | Yüzde | Geçerli Yüzde | Birikimli Yüzde |
|-------------------------|---------|-------|---------------|-----------------|
| Kesinlikle Katılmıyorum | 9 | 12.7 | 12.7 | 12.7 |
| Katılmıyorum | 18 | 25.4 | 25.4 | 38.0 |
| Kararsızım | 13 | 18.3 | 18.3 | 56.3 |
| Katılıyorum | 30 | 42.3 | 42.3 | 98.6 |
| Kesinlikle Katılıyorum | 1 | 1.4 | 1.4 | 100.0 |
| Toplam | 71 | 100.0 | 100.0 | |

Yukarıdaki tabloda 71 anket katılımcısının KOSGEB’in idari ve mali danışmanlık desteği hakkındaki düşünceleri özetlenmiştir. Buna göre %42,3 ile

Katılıyorum, %25,4 ile *Katılmıyorum*, %18,3 ile *Kararsızım* ve % 12,7 ile *Kesinlikle Katılmıyorum* görüşü ortaya çıkmıştır. Sadece OSTİM anketinde bu durum %34,8 ile *Katılmıyorum*, %30,4 ile *Katılıyorum*, %17,4 ile *Kararsızım* ve yine aynı yüzde ile *Kesinlikle Katılmıyorum* şeklinde çıkmıştır. TEKMER anketinde ise 25 katılımcınının 16'sı yani %64'ü *Katılıyorum*, %20'si *Kararsızım*, %8'i *Katılmıyorum* yanıtını vermiştir. Burada TEKMER anketi katılımcılarının idari ve mali danışmanlık desteği konusunda %64'lük bir kısmının - 16'sı *Katılıyorum* olmak üzere - olumlu görüşe sahip olması durumu vardır. TEKMER anket katılımcıları idari ve mali danışmanlık desteğine yönelik olarak KOSGEB'i yeterli bulmaktadır. OSTİM anket katılımcıları ise her ne kadar %30,4'ü olumlu görüşe sahip olsa da %17,4'lük oranı yani 8 katılımcı *Kesinlikle Katılmıyorum* yanıtını vermiştir. %34,8'lik *Katılmıyorum* oranını da göz önünde tuttuğumuzda OSTİM anket katılımcıları idari ve mali danışmanlık desteğine yönelik olarak KOSGEB'i yeterli bulmamaktadır. Bu durumu ortaya çıkaran sebeplerden birinin, OSTİM'deki firmaların KOSGEB'in kendilerine yönelik destek sunması konusunda firma kayırdığı inancına sahip olmaları, bürokratik işlemlerin fazlalığına ve devlet memuru zihniyeti içerisinde kendi istekleri konusunda bilgisiz olduğu düşüncesini belirtmeleri gösterilebilir. Marka oluşturma ve tanıtmaya verilen destekler hakkındaki sorular pazarlama ve rekabet gücünün geliştirilmesiyle yakından ilgili olduğu düşüncesiyle için ayrıca bahsedilmemiştir.

7.4. OSTİM ve KOSGEB EĞİTİM PROGRAMI Anketlerinin Ortak Sorularının Değerlendirilmesi

OSTİM ile KOSGEB Eğitim programı anketlerinin daha öncesinde incelenen her üç anketinde ortak soruları olan üç sorusunun dışında dört ortak sorusu bulunmaktadır. Bunlar, KOSGEB hizmetlerinden düzenli olarak haberdar olma, KOSGEB hizmetlerine internet üzerinden ulaşabilme, KOSGEB'in hedef kitlenin sorunlarından haberdar olması ve KOSGEB ile hedef kitle arasında yeterli işbirliği olması hakkındaki sorular olup aşağıda KOSGEB hizmetlerine internet üzerinden ulaşabilme ve KOSGEB'in hedef kitlenin sorunlarından haberdar olması hakkındaki sorulardan bahsedilmiştir. KOSGEB ile hedef kitle arasında yeterli işbirliği olması ve KOSGEB hizmetlerinden düzenli olarak haberdar olma hakkındaki soruların aşağıda bahsedilecek olan sorularla yakından ilgili olduğu düşüncesiyle ayrıca belirtilmemiştir.

7.4.1. KOSGEB Hizmetlerine İnternet Üzerinden Ulaşabilme

Aşağıdaki tabloda toplam 67 OSTİM ve KOSGEB Eğitim anket katılımcısının KOSGEB hizmetlerine internet üzerinden ulaşabilme konusundaki düşünceleri özetlenmiştir.

Tablo: 16
KOSGEB Hizmetlerine İnternet Üzerinden Ulaşılabilir (Ortak)

| | Frekans | Yüzde |
|-------------------------|----------------|--------------|
| Kesinlikle Katılmıyorum | 4 | 6.0 |
| Katılmıyorum | 8 | 11.9 |
| Kararsızım | 9 | 13.4 |
| Katılıyorum | 41 | 61.2 |
| Kesinlikle Katılıyorum | 5 | 7.5 |
| Toplam | 67 | 100.0 |

Buna göre %61,2 ile *Katılıyorum*, %13,4 ile *Kararsızım*, %11,9 ile *Katılmıyorum*, %7,5 ile *Kesinlikle Katılıyorum* ve %6,0 ile *Kesinlikle Katılmıyorum* görüşü ortaya çıkmıştır. Bu dağılıma baktığımızda %61,2’lik bir kesimin yani 67 anket katılımcısının 41’inin internet yoluyla KOSGEB hizmet ve faaliyetlerinden haberdar olduğu görülmektedir. Sadece OSTİM anketinde bu durum %67,4 ile *Katılıyorum*, %10,9 ile *Katılmıyorum*, %8,7 ile *Kararsızım* %6,5 ile *Kesinlikle Katılmıyorum* ve *Kesinlikle Katılıyorum* şeklinde çıkmıştır. KOSGEB eğitim anketinde ise %47,6’sı *Katılıyorum*, %23,8’i *Kararsızım*, %14,3’ü ise *Katılmıyorum* ve %9,5 *Kesinlikle Katılıyorum* yanıtını vermiştir. Burada OSTİM anketi katılımcılarının KOSGEB hizmetlerine internet üzerinden ulaşabilme konusunda KOSGEB Eğitim programı anket katılımcılarına göre daha olumlu görüşe sahip olması durumu vardır. Ancak KOSGEB Eğitim anketi katılımcılarının toplamda %57,1’nin olumlu görüşte olduğunun hatırlatılması gerekir.

Tablo: 17
KOSGEB Eğitim Programı ve OSTİM Anket Grupları Açısından KOSGEB Hizmetlerine İnternet Üzerinden Ulaşılabilir Tek Faktörlü ANOVA Testi Sonuçları

| | Kareler Toplamı | Df Serbestlik Derecesi | Kareler Ortalaması | F | Anlamlılık |
|--------------|------------------------|-------------------------------|---------------------------|----------|-------------------|
| Gruplararası | .269 | 1 | .269 | .263 | .610 |
| Gruplarıçi | 66.447 | 65 | 1.022 | | |
| Toplam | 66.716 | 66 | | | |

7.4.2. KOSGEB’in Hedef Kitesinin Sorunlarından Haberdar Olması

Aşağıdaki tabloda 46 OSTİM ve 21 KOSGEB Eğitim anket katılımcısı olmak üzere 67 anket katılımcısının KOSGEB’in kendilerine yönelik sorunlarından haberdar olup olmadığı hakkındaki düşünceleri belirtilmiştir.

Tablo: 18
KOSGEB'in Anket Katılımcılarının Sorunlarından Haberdar Olması (Ortak)

| | Frekans | Yüzde |
|-------------------------|---------|-------|
| Kesinlikle Katılmıyorum | 5 | 7.5 |
| Katılmıyorum | 11 | 16.4 |
| Kararsızım | 16 | 23.9 |
| Katılıyorum | 31 | 46.3 |
| Kesinlikle Katılıyorum | 4 | 6.0 |
| Toplam | 67 | 100.0 |

Buna göre %46,3 ile *Katılıyorum*, %23,9 ile *Kararsızım*, %16,4 ile *Katılmıyorum*, %7,5 ile *Kesinlikle Katılmıyorum* ve %6,0 ile *Kesinlikle Katılıyorum* görüşü ortaya çıkmıştır. Bu dağılıma baktığımızda %52,3'lük bir kesimin yani 67 anket katılımcısının 35'inin KOSGEB'in hedef kitlenin sorunlarından haberdar olması konusunda olumlu düşündüğü görülmektedir. Sadece OSTİM anketinde bu durum %41,3 ile *Katılıyorum*, %21,7 ile *Katılmıyorum*, %19,6 ile *Kararsızım* %10,9 ile *Kesinlikle Katılmıyorum* ve %6,5 ile *Kesinlikle Katılıyorum* şeklinde çıkmıştır. KOSGEB eğitim anketinde ise %57,1'i *Katılıyorum*, %33,3'ü *Kararsızım*, %4,8'i ise *Katılmıyorum* ve %4,8'i *Kesinlikle Katılıyorum* yanıtını vermiştir. Burada başta KOSGEB eğitim anketi katılımcı olmak üzere OSTİM anketi katılımcılarının da KOSGEB'in hedef kitlenin sorunlarından haberdar olması konusunda olumlu görüşe sahip olması durumu vardır. Ancak KOSGEB Eğitim anketi katılımcılarının toplamda %61,9'nun olumlu görüşte, OSTİM anketi katılımcılarının da %47,8'inin olumlu görüşte olduğunu hatırlatılması gerekir. Buna göre KOSGEB'in sorunlarına yönelik bilgi sahibi olduğunu düşünen katılımcıların yüzdesi çoğunluktadır.

7.5. OSTİM Anket Sorularının Değerlendirilmesi

Aşağıda sadece OSTİM anketindeki 46 katılımcıya yönetilmiş olan KOSGEB'in KOBİ'lere yönelik hizmetlerinden yararlanıp yararlanmadıklarını ortaya çıkarmaya yönelik sorudan bahsedilmiştir.

7.5.1. KOSGEB Hizmetlerinden Yararlanma

Aşağıdaki tabloda 46 OSTİM anket katılımcısının KOSGEB'in kendilerine yönelik hizmetlerinden yararlanma durumu gösterilmiştir.

Tablo: 19
KOSGEB Hizmetlerinden Yararlanma

| | Frekans | Yüzde |
|-------------------------|----------------|--------------|
| Kesinlikle Katılmıyorum | 10 | 21.7 |
| Katılmıyorum | 15 | 32.6 |
| Kararsızım | 5 | 10.9 |
| Katılıyorum | 15 | 32.6 |
| Kesinlikle Katılıyorum | 1 | 2.2 |
| Toplam | 46 | 100.0 |

Buna göre %32,6 ile *Katılıyorum*, %32,6 ile *Katılmıyorum*, %21,7 ile *Kesinlikle Katılmıyorum*, %10,9 ile *Kararsızım* ve %2,2 ile *Kesinlikle Katılıyorum* görüşü ortaya çıkmıştır. Bu dağılıma bakıldığında *Katılıyorum* ve *Katılmıyorum* görüşünü bildiren katılımcıların aynı sayıda olduklarını görülmektedir. Ancak *Kesinlikle Katılmıyorum* diyen %21,7’lik kesim ile *Kesinlikle Katılıyorum* diyen %2,2’lik kesim arasında önemli bir fark göze çarpmaktadır. Bu durumda %54,3’lük bir kesim, KOSGEB hizmetlerinden yararlanma konusunda olumsuz iken %34,8’lik bir kesim ise konuyla ilgili olumlu olmaktadır. Genel olarak OSTİM’deki anket katılımcısı KOBİ’lerin önemli bir kısmı KOSGEB hizmetlerinden yararlanmadıklarını belirtmiştir. Ortaya çıkan bu durum katılımcıların önemli bir kısmının ankette bulunan KOSGEB hakkındaki düşünceleriniz kısmında da kendisini göstermektedir. Katılımcıların hemen hepsi destek almak konusunda KOSGEB’in kendilerine hızlı cevap veremediğinden ve destekleme konusunda bürokratik olarak çok fazla vakit kaybettiklerinden bahsetmiştir. Bazı katılımcılar KOSGEB’le ilişkilerinde muhatapları olan görevlilerin kendilerini anlamaktan uzak olduklarından ve ilgisizlikten yakınmaktadır. Ayrıca katılımcıların bazıları KOSGEB’in kendilerine destek vermesi konusunda tarafsız olduğu konusunda şüphe duyduklarını da belirtmişlerdir.

7.6. ODTÜ-KOSGEB TEKMER Anket Değerlendirmesi

Aşağıda sadece ODTÜ-KOSGEB TEKMER anketindeki 25 katılımcıya yöneltilmiş olan “ODTÜ-KOSGEB TEKMER’de firmamızın daha çok gelişmesini sağlayan bir girişimcilik ortamı bulunmaktadır.” ifadesi değerlendirilmiştir.

Tablo: 20
TEKMER'in Firmaların Daha Çok Gelişmesini Sağlayan Bir Girişimcilik Ortamı Sunması

| | Frekans | Yüzde |
|------------------------|---------|-------|
| Katılmıyorum | 2 | 8.0 |
| Kararsızım | 2 | 8.0 |
| Katılıyorum | 14 | 56.0 |
| Kesinlikle Katılıyorum | 7 | 28.0 |
| Toplam | 25 | 100.0 |

Buna göre %56,0 ile *Katılıyorum*, %28,0 ile *Kesinlikle Katılıyorum*, %2,0 ile *Kararsızım* ve %2,0 ile *Katılmıyorum* görüşü ortaya çıkmıştır. Bu dağılıma bakıldığında *Katılıyorum* ve *Kesinlikle Katılıyorum* görüşünü bildiren katılımcıların, %84'lük bir kesimi oluşturduğu görülmektedir. Yani 25 firmanın 21'i TEKMER bünyesinde kendilerine sağlanan girişimcilik ortamından memnundur. Bunu yaratan etmenlerin firmaların kredi-finansman, patent alma, Ar-Ge gibi konularda yeterli desteği almaları olduğu söylenebilir. Patent alma konusunda verilen destek bakımından %60'lık ve Ar-Ge konusunda desteklenme bakımından %78'lik bir kesimin olumlu görüşünün olması, kredi ve finansman konusunda %80'lik bir kesimin aldığı destekleri yeterli bulması, ODTÜ-KOSGEB TEKMER'deki firmaların bu yapılanma altında olmayan firmalara göre daha çok geliştikleri düşüncesini doğruladığı ileri sürülebilir.

8. Sonuç ve Öneriler

Anket sonuçlarıyla ilgili olarak ilk göze çarpan husus, OSTİM anket grubuna göre ODTÜ-KOSGEB TEKMER anket grubu ve KOSGEB EĞİTİM programı anket grubunun verdikleri cevapların daha olumlu olmasıdır. Bu durumu ortaya çıkaran etmenlerin başında; KOSGEB'in, TEKMER anket katılımcılarıyla aynı mekânda olması yani mekânsal yakınlığının bulunması ve Eğitim anket katılımcılarının KOSGEB aracılığıyla birebir eğitim alma imkânlarının bulunması gibi hususların geldiği düşünülebilir. Yine göze çarpan bir husus ise ankete katılan kadın girişimcilerin sayısının erkek girişimcilerin yaklaşık 1/5'i olmasıdır. Bunun sebeplerinden biri, 46 OSTİM anket katılımcısının sadece 1'inin kadın olmasıdır. Bu arada 25 TEKMER anket katılımcısının sadece 4'ünün kadın olduğunun da belirtilmesi gerekir. OSTİM'de kadın girişimcilerin sayısının bu derece az olması, emek yoğun çalışma isteyen KOBİ'lerde erkeklerin istihdam edilmesi gerektiği inancı ya da gerekliliğine dayandırılabilir.

Genel olarak bakıldığında anketin test etmeye çalıştığı hipotez, KOSGEB'in girişimci adaylarına verilen eğitim ve TEKMER'lerdeki firmalara sağlanan destekler bakımından niteliksel anlamda önemli katkılar sağlamakta olduğu düşüncesi, kısmen doğrulanmıştır. Ancak OSTİM'deki KOBİ'lere yönelik KOSGEB desteklerinin yeterli olmaktan uzak olduğu görülmüştür. Çünkü 46 OSTİM anketi katılımcısına yöneltilen ve

hipotezin test edilmesini sağlayacak 14 KOSGEB değerlendirme sorusundan sadece, KOSGEB’in KOBİ’lerin sorunlarından haberdar olması ve KOSGEB hizmetlerine internet üzerinden ulaşabilme konularındaki sorulara genel olarak olumlu yanıt alınmış, diğer 12 soruya ise olumsuz yanıt verildiği görülmüştür. Oysa TEKMER grubunda 25 anket katılımcısına yöneltilen 14 soru içinden sadece teknoloji transfer etme konusunda KOSGEB’in sağladığı desteklerin yeterliliği konusundaki soruya genel olarak olumsuz yanıt alınmıştır. KOSGEB Genel Girişimcilik Eğitimi anket grubunda da 21 girişimci adayına KOSGEB’i değerlendirmeye yönelik olarak yöneltilen 10 sorunun yine sadece 2’sine olumsuz yanıt alınmıştır. Bunlar, KOSGEB’in girişimcilik eğitim programlarına yönelik duyurularının yeterli olmaması ve girişimci adaylarının KOSGEB’in sunmakta olduğu girişimcilik eğitimlerinden düzenli olarak haberdar olmamasıdır. Diğer bir deyişle OSTİM anketinde KOSGEB’i değerlendirmeye yönelik 14 sorudan 12’si hakkında TEKMER’de 14 sorudan sadece 1’i ve KOSGEB Genel Girişimcilik Eğitimi anket grubunda ise 10 sorudan sadece 2’si hakkında olumsuz yanıt alınmıştır.

Sonuç olarak, araştırma bulguları çerçevesinde incelenen KOSGEB faaliyetlerine yönelik olarak aşağıdaki öneriler sıralanabilir:

- Girişimciliğin geliştirilmesine yönelik olarak diğer ilgili kurum ve kuruluşlarla işbirliğinin geliştirilmesi,
- Girişimciliği geliştirme konusunda hizmeti alan kitlenin destek verdiği bilinçli program ve planların sürdürülmesi,
- Veri tabanının genişletilmesi, daha geniş bir hedef kitleye ulaşabilmek için tanıtımın artırılması,
- Girişimcilik Eğitimi ve TEKMER yapılanmasında anket katılımcıları tarafından dile getirilen bazı aksaklıkların gözden geçirilmesi,
- Organize Sanayi Bölgelerindeki KOBİ’lerin yardım taleplerine daha hızlı cevap verilmesi,
- Eğitim ihtiyaçlarını sağlama konusundaki faaliyetlerin yaygınlaştırılması ve geliştirilmesi.

Girişimciliğin geliştirilmesi için Türkiye gibi gelişmekte olan ülkelerde bu konuda gerekli düzenlemelerin yapılması ve altyapı çalışmalarının tamamlanması büyük önem taşımaktadır. KOSGEB’in bu amaçla yürüttüğü çalışmalarda yukarıdaki önerilerin de dikkate alınması ile bu alandaki genel başarı düzeyinin yükseltilebileceği düşünülmektedir.

Kaynakça

- Açıkgöz, R. (1990), *Müteşebbisliğin Oluşumunda Sosyo-Kültürel Faktörler*, Ankara: DPT Yayını.
- Akgemci, T. (2001), *Kobilerin Temel Sorunları ve Sağlanan Destekler*, Ankara: KOSGEB Yayını.
- Arıkan, S. (2002), *Girişimcilik, Temel Kavramlar ve Bazı Güncel Konular*, Ankara: Siyasal Kitabevi.
- ATO (2004), *Türkiye Patent Fakiri Raporu*, Ankara Ticaret Odası, Ankara: ATO Yayını.
- Baş, T. (2003), *Anket*, Ankara: Seçkin Kitabevi.
- Büyüköztürk, Ş. (2003), *Sosyal Bilimler İçin Veri Analizi El Kitabı*, Ankara: Pegem A Yayıncılık.
- Çetindamar, D. (2002), *Risk Sermayesi, Girişimcilik ve Türkiye'nin Geleceği*, İstanbul: TÜGİAD Yayını.
- Dollinger, J. M. (1999), *Entrepreneurship Strategies and Resources*, New York: Prentice-Hall, Inc.
- Eyuboğlu, D. (2003), *Girişimciliğin Geliştirilmesi*, Ankara: Milli Produktivite Yayınları, NO: 668.
- Gücelioğlu, Ö. (1994), *Küçük Ölçekli İşletmelerin KOSGEB'den Beklentileri*, No: 13, Ankara: TES-AR Yayınları.
- Güney, S. ve A. Çetin. (2003), "Kültürün Girişimciliğe Etkisi ve Türkiye'de Girişimcilik Kültürü", *Hacettepe Üniversitesi İktisadi ve İdari Bilimler Dergisi*, 21(1), 189–210.
- Hisrich, R. D. ve M. P. Peters. (1998), *Entrepreneurship*, New York: McGraw Hill.
- Hofstede, G. (1984) *Culture's Consequences: International Differences in Work Related Values*, (Abridged Edition), Newbury Park: Sage Publications.
- Karlık, S. R. (1999), *Türkiye Ekonomisi: Tarihsel Gelişim, Yapısal ve Sosyal Değişim*, İstanbul: Beta Yayınları.
- Kuratko, F. ve M. Hodgetts. (2001), *Entrepreneurship: A Contemporary Approach*, Fort Worth: Harcourt Publishers.
- Küçükçolak, R. A. (1998), *KOBİ'lerin Finansman Sorununun Sermaye Piyasası Yoluyla Çözümü*, İstanbul: İMKB.
- KOSGEB (2003), *Çalışma Programı*, Ankara: Küçük ve Orta Ölçekli Sanayi Geliştirme ve Destekleme İdaresi Başkanlığı Yayını.
- KOSGEB (2004), *Stratejik Plan 2004–2006*, Ankara: Küçük ve Orta Ölçekli Sanayi Geliştirme ve Destekleme İdaresi Başkanlığı Yayını.
- KOSGEB (2006), *Faaliyet Raporu*, Ankara: Küçük ve Orta Ölçekli Sanayi Geliştirme ve Destekleme İdaresi Başkanlığı Yayını.

- McClelland, C. D. (1967), *The Achieving Society*, New Jersey: D. Van Nostrand Company Princeton.
- Norusis, M.J. (1991), *SPSS For Windows*, Chicago: SPSS Inc.
- Özdamar, K. (1999), *Paket Programlarla İstatistiksel Veri Analizi-1*, Eskişehir: Kaan Kitabevi.
- Özer Ş. L. ve N. Yücel. (2004), “Pazarlama Anlayışları ile İlişki Pazarlaması Uygulamaları Arasındaki İlişki”, *Hacettepe Üniversitesi İktisadi ve İdari Bilimler Dergisi*, 22(2), 125–146.
- Platin (2003), “Ulusal Ekonominin En Temel Yapı Taşları.” *Platin KOBİ Eki*, Kasım: 10–13.
- Taymaz, E. (2001), *Ulusal Yenilik Sistemi: Türkiye İmalat Sanayinde Teknolojik Değişim ve Yenilik Süreçleri*, TÜBİTAK/TTGV/DİE, Ankara.
- TİSK (2001), *Krizden Çıkış İçin Zorunlu İstikamet: Vergi ve Bürokrasi Reformları*, Türkiye İşveren Sendikaları Konfederasyonu, Ankara: TİSK Yayın No: 210.
- TİSK (2003), *Kayıtdışı İstihdam*, Türkiye İşveren Sendikaları Konfederasyonu, Ankara: TİSK Yayın No: 233.
- Titiz, M.T. (2002), *Girişimcilik Rehberi*, İstanbul: Beyaz Yayınları.
- Tokgöz, E. (1999), *Türkiye’nin İktisadi Gelişme Tarihi*, Ankara: İmaj Yayınevi.
- TÜSİAD (2002), *Türkiye’de Girişimcilik*, Yayın No: TÜSİAD-T/2002–12/340, Ankara: Türk Sanayicileri ve İşadamları Derneği Yayını.

