



*Makalenin Türü: Araştırma Makalesi / Research Article

*Geliş Tarihi / First Received: 15.07.2021

*Kabul Tarihi / Accepted: 17.03.2022

*Atıf Bilgisi: Yaman, S. (2022). "Kırklareli – Kızılıçidere Köyü Bulgaristan Bektaşî Göçmenlerinde Gelin Başlığı Geleneği: Kocabaş". Hars Akademi, 5, Aydın Uğurlu ve Geleneksel Sanatlar Özel Sayısı, 355-383.

*Citation: Yaman, S. (2022). "Kırklareli- Bride Head Tradition From Bektaşî Immigrants From Kızılıçidere Village Bulgaria: Kocabas". Hars Akademi, 5, Aydın Uğurlu and Traditional Arts Special Issue, 355-383.

KIRKLARELİ- KIZILCILDERE KÖYÜ BULGARİSTAN BEKTAŞİ GÖÇMENLERİNDE GELİN BAŞLIĞI GELENEĞİ: KOCABAŞ

*Selen YAMAN**

Öz

Giyim, insanoğlunun yaradılışından itibaren yalnızca bir örtünme malzemesi olmayıp insan sağlığı açısından da son derece önemli bir olgudur. Yaşam koşulları ve sosyoekonomik yapının farklılaşması, yaşanan savaşlar, bölge coğrafyası, iklim, kullanılan malzemelerdeki gelişmeler giyim geleneklerinin de değişmesine neden olmuştur.

Bin bir emek ve göz nuru ile üretilen eski örneklerin korunması ve kültürel miras olarak saklanması değerli olduğu kadar, bu ürünlerin hangi ortam ve şartlarda yapıldığı, nasıl kullanıldığı, işlevlerinin neler olduğu, kullanılan renklerin hangi anlamları ifade ettiğinin vb. araştırılması geleneksel giysi kültürünün yaşatılması ve belgelenmesi açısından önem taşımaktadır.

Bu çalışmada; Bulgaristan'dan göç ederek Kırklareli'nin Kızılıçidere ve civar köylerine yerleşen Bektaşîlerin hala günümüzde de yaşattığı gelin başı geleneği incelenmiştir. Düğün, Hıdırellez gibi özel günlerde yeni gelinlere giydirilen giysilerle dikkat çeken Bektaşî geleneğinde gelin başlıkları, hazırlık aşamaları, uygulanan teknikler, kullanılan malzemeler, renkler ve renklere yüklenen anlamlar çerçevesinde araştırılmış, fotoğraflarla örneklenecek çizimlerle desteklenmiştir.

Anahtar Kelimeler: Gelin başlıkları, Kırklareli, Bulgaristan, Bektaşî.

* Öğr. Gör. Kırklareli Üniversitesi Teknik Bilimler Meslek Yüksek Okulu, Giyim Üretim Teknolojisi Programı, Kırklareli. selen.yaman@klu.edu.tr / ORCID: 0000-0003-3908-5067.

KIRKLARELI- BRIDE HEAD TRADITION FROM BEKTASI IMMIGRANTS FROM KIZILCILDERE VILLAGE BULGARIA: KOCABAS

Abstract

Clothing has been not only a covering material but also a crucial fact in the matter of health since the creation of humankind. Changes in living condition and socio-economic structure, the wars, the geograph of the region, advances in the materials give rise to the transitions in the clothing traditions.

Preservation of the old samples obtained with considerable effort and care as a cultural heritage is a great asset. It is a care as acultural heritage is a great asset. It is crical to research the environment and the conditions in which these samples were produced, their places of usage or the meanings of the colours used etc. All the points are significant in terms of the documentation and sustenance of traditional clothing culture.

The bridal headdress tradition of Bektashi; who migrated from Bulgaria and settled in Kızılıçdere and nearby villages of Kırklareli and have kept it alive today is investigated in the study. The bridal headdress in the Bektashi tradition in which the new brides clothes are also glamorous on special occasions such as weddings and Hıdırallez is regarded within the frame of preparation stages, materials and techniques used, the colors and the meanings attributed to the colors. In addition, the study is reinforced with the drawings by illustrations.

Keywords: Bridal headdresses, Kırklareli, Bulgaria, Bektashi

Giriş

İnsanların gelenekleri, birbirinden farklı olan zevkleri, iklim şartları, bölgenin coğrafi özellikleri ve tarihi olayların yaşanması gibi etkenler giyim kuşamda farklılıkların görülmesine neden olmuştur (Koca; Koç, 2016 :239). İnsan yaşamında doğum, evlilik ve ölüm insanlarda geçiş dönemleridir. Toplumlara kimlik kazanmasını sağlayan en önemli özelliklerden biri geleneklerdir. Uzun yıllar yaşamın içinde yer alan gelenekler zaman içerisinde kalıcı hale gelmektedir (Beğiç 2018:1113).

Türk milletinin kültür tarihi incelendiğinde giyim kuşamın zengin olduğu görülmektedir. İnsanların yaratıcı gücünü kullanarak doğadaki farklı malzemelerden elde ettikleri hammaddeleri değerlendirerek, günlük ve özel günlerde kullanabilecekleri eşyaları yapmışlardır (Koca; Koç, 2016 :239). Özel günlerde, Hıdrellez'de gelinin, düğünlerde gelin ve damadın, sünnet törenlerinde sünnet çocuğunun ayrılabilmesi için özel giysi ve takılar kullanılmaktadır. Özellikle düğünlerde gelinlerin davetlilerden ayrılması için en belirleyici işaret başa takılan aksesuarlardır (Beğiç; Ağırmatlı 2021 :32).

Çalışmanın amacı; Kırklareli ilinde, Bektaşî geleneği gelin başlıkları, hazırlık aşamaları, uygulanan teknikler, kullanılan malzemeler, renkler ve renklere yüklenen anlamlar çerçevesinde giyim özelliklerini belirlemek ve günümüzdeki durumunu örnek belgelerle saptamaktır. Geçmişten günümüze ışık tutan geleneksel mirasımız olan yöresel kıyafetlerimizin kaybolmasının önlenmesi ve gelecek kuşaklara yol gösterici nitelikte bir çalışmanın yapılması amaçlanmaktadır. Çalışma kapsamında bu amaçla Kırklareli'nin Kızılıcdere Köyü'nde saha çalışması, gözlem, yerinde röportaj ve belgeleme yapılmıştır. Saha çalışmasında ses kaydı alınmıştır. Yörede yaşayan kişilerle birebir görüşmeler yapılarak ayrıntılı araştırma sonucunda; Kızılıcdere Köyü'nün tarihi, gelin kıyafetlerinin yapısal özellikleri ve gelin başlıklarının (Kocabaş) hazırlanışı incelenmiştir. Renk, malzeme, biçimsel, sembolik ve kültürel açıdan ele alınan Kocabaş ile giyilen giysilerin özellikleri detaylı olarak incelenerek örneklerle belgelenmiştir.

Kırklareli- Kızılıcdere Köyü

Kırklareli Marmara Bölgesi'nin kuzeybatısında 6550 km² yer kaplayan, Istranca Dağları ve Ergene Ovası üzerinde, kuzeyinde Bulgaristan, kuzeydoğusunda Karadeniz, güneydoğusunda İstanbul, güneyinde Tekirdağ, batısında Edirne ile sınırdır (Kurtulmuş 2010: 2). Doğaner; Kırklareli'nin Bizans döneminde Saranta Eklasiai (Kırk Azizler Kilisesi) olarak adlandırıldığını, Sultan I. Murat zamanında Osmanlılara geçtiğinde Kırkkilise haline dönüştürüldüğünü ve 1924'te Kırklareli adı olarak kabul edilerek değiştirildiğini ifade etmektedir (2017: 236).

Tablo 1: Kırklareli İl’inin Osmanlı Yer Adı

YER ADI	YER ADI (OSMANLICA)	İDARİ STATÜ	BAĞLI OLDUĞU İDARİ BİRİM
KIRKLARELİ (Bizs. Saranta Erklesiai) (1362: Kırkkilise) (1924: Kırklareli) maa Edirne	قرقر ایلی	Kazâ (1362)	Paşa Sancak → Rumeli eyâleti
		Kazâ (1520)	Vize → Rumeli eyâleti
		Sancak (1568-1588)	Rumeli eyâleti
		Sancak (1632-1641)	Özi eyâleti
		Sancak (17.yy.)	Silistre eyâleti
		Sancak (1711)	Rumeli eyâleti
		Sancak (1846-1865)	Edirne eyâleti (salnâme)
		Sancak (1866-1868)	Edirne vilâyeti (salnâme)
		Kazâ (1869-1871)	Edirne Edirne vilâyeti (salnâme)
		Sancak (1872)	Edirne vilâyeti (salnâme)
		Kazâ (1873-1878)	Edirne Edirne vilâyeti (salnâme)
		Sancak (1880-1923)	Edirne vilâyeti (salnâme)
		Vilâyet (20 K. Evvel 1340) (1924) /537 S.Kan.)	Kırklareli adını almıştır.

Kaynak: T.C. Başbakanlık Devlet Arşivleri Genel Müdürlüğü “Osmanlı Yer Adları”¹, (2017)s: 462.

Tablo 1’e göre Kırklareli’nin Bizans döneminde adının Saranta Erklesiai olduğu 1362 yılında Kırkkilise ve 1924 yılında Kırklareli olarak değiştiği görülmektedir. İdari statüsü dönemlere göre kaza, sancak ve en son olarak vilayet olarak değiştirilmiştir. Bağlı olduğu yerler tarihlere göre sıralanmıştır.

Kızılıkdere Köyü, Kırklareli merkezine bağlı köyün içerisinden geçen derenin Ergene nehrine bağlandığı bir yerleşim yeridir. 93 Harbi sona erdiğinde Bulgaristan’dan gelen Karnabat göçmenleri tarafından Ertuğrul adı ile kurulan yerleşim yeri daha sonra Kızılıkdere adını almıştır (Eres 2008; Korkut 1960).

Kızılıkdere köyü H.1301 yılında gelen Bulgaristan göçmenleri tarafından kurulmuştur. Kırklareli’ne 9 km. olan köyde yaşayan halk arasında Alevi-Türkmenler bulunmaktadır (Şanlı

¹ Detaylı bilgi için Bkz. Sezen, Tahir; Torun, Arif (2017). “Osmanlı Yer Adları”. T.C. Başbakanlık Devlet Arşivleri Genel Müdürlüğü Yayın No: 26.s.1-1150. https://www.devletarsivleri.gov.tr/varliklar/dosyalar/eskisiteden/yayinlar/genel-mudurluk.yayinlar/osmanli_yer_adlari.pdf [Erişim tarihi: 17.02.2022].

1990: 9). Kızılıcdere köyü Kırklareli iline en yakın yerleşim yeri olması ve eski geleneklerini günümüzde de uygulamaya devam etmelerinden dolayı çalışmada tercih edilmiştir.

Gelin Başlığı: Kocabaş ve Giyim Özellikleri

"Giyimlerin bölgelere göre farklılıkları arasında renklerinde önemi bulunmaktadır. Alevî-Bektaşî giyim kültüründe de renklerin özel anlamları bulunmaktadır. Beyaz Hz. Muhammed'e, kırmızı Hz. Ali ve Hz. Hüseyin'e, açık yeşil ve sarı Hz. Hasan'a, pembe ve yeşil Hz. Hüseyin'e, kara/siyah ise Hz. Fâtıma'ya yakıştırılmaktadır. Kırsal kesimde yaşayan Alevî-Bektaşî kadın veya kızlarının baş örtülerinin renklerinin farklı kullanılması ayrı bir önem taşımaktadır" (Günşen 2007:346).

Kızılıcdere Köyü sakinlerinden olan Salim Ertürk göre köydeki yaşantıda da giysilerin renklerinin önemi bulunmaktadır. Şöyle ki, başörtü ve giyimde renk konusunda ayırım yapılmamakla birlikte isteyen istediği rengi giyebilmektedir. Ancak beyaz renk kefeni, kırmızı renk dökülen kanları, yıllar içerisinde çekilmiş ıstırapları ve siyah renk ise yas rengini simgelemektedir (K. Ş. -2).

Kadının baş örtme ve başlıklarının düzenlemeleri bazı kurallara göre yapılmaktadır. Her kadın belirlenmiş olan bu kurallara uymak zorundadır. Örneğin; kocası ölmüş, dul kadınlar kara başörtüsü kullanırken, yeni gelinler açık canlı renkleri kullanmaktadırlar. Gelin başlıkları, kadın başlıklarında estetik değer özelliklerinden dolayı büyük önem taşımaktadır (Yılmaz 2011: 76).

Trakya bölgesinde Amuca Kabilesinin bulunduğu köylerde gelin başlığı "Kocabaş" olarak adlandırılmaktadır. Yeni evlenmiş olan kişilere düğün sonrasında, başkasının düğünü olduğu zaman ve Hıdırellez gibi önemli günlerde yapılan bir başlık türüdür (K. Ş. -5).

Refik Engin'e göre; Amuca köylerinde kocabaş yapım geleneğinin devam ettirilmesine önem verilmiştir. Zaman içinde göçler ve uygulamadaki zorluklar ve düğün sonrası özellikle yaz aylarının sıcaklığında taşınması zor olduğundan bazı köylerde yapılması kaldırılmışsa da Kırklareli'nin tüm Amuca köylerinde gelenek devam etmektedir (K. Ş. -1).

Kızılıcdere köyünde yaşamakta olan 1952 doğumlu Kadriye Gürsoy "Kocabaş" yapımını kayınvalidesinden öğrendiğini ve yeni gelin olanlara bu geleneği uyguladığını belirtmiştir. Kocabaş malzemelerini özenle bir bohça içerisinde sandığında saklamaktadır. Kocabaş, geçmişte yeni evlenmiş kişiye düğünden bir gün sonra, günümüzde ise önemli bir düğün olduğunda veya Hıdırellez sabahı yapılmaktadır (K. Ş. -5).

Kocabaş yapımı öncesinde yeni gelin pembe renk ipek gömlek, üstüne işlemeli yelek ve pembe renk şalvar giymektedir. Alt giyimde yazın pembe ipek şalvar, kışın ise kırmızı kadife şalvar giyilmekte ve üzerine futa bağlamaktadırlar (K. Ş. -5; K. Ş. -6).

Kadriye Gürsoy'a göre; Kocabaş yapımı oldukça meşakkatli olmakla birlikte belli bir sıralama ile yapılması gerekmektedir. Tülbentlerin dikkatli bir şekilde başa bağlanması, kocabaşın bozulmaması için büyük önem taşımaktadır. Kişinin yüz yapısının yuvarlak olması baş yapımını kolaylaştırmaktadır. Bir tülbentle başlayarak üst üste birçok tülbenttin takılması ile baş gittikçe büyüdüğünden dolayı "Kocabaş" adını almıştır.

Kocabaş yaparken aşağıdaki sıralamaya göre yapılmaktadır;

1. Paralı Tülbent
2. Küçük Paralı Tülbent
3. Büyük Paralı Tülbent
4. Renkli Tülbent
5. Pullu ve Boncuklu Kırmızı Tülbent
6. Beyaz Tartma
7. Gücübeden
8. Şıldırdak
9. Paralıağca
10. Boncuklu ağca. (K. Ş. -5).

Paralı Tülbent

Sümbül; tülbent için: *düz beyaz, ince ve seyrek dokunmuş pamuklu dokuma* tanımını vermektedir (2001: 8-13). Fotoğraf 1’de görülen pamuklu bezayağı dokuma örgü ile dokunmuş tülbentlik kumaş 60x60 cm olarak kesilmektedir. Kenarlarındaki ipliklerin çıkmasını önlemek için katlanarak oylanmaktadır. Kumaş ikiye katlanmış ve alın bölgesi ortalanarak 22 adet 1909-1910 yıllarında Sultan V. Mehmet Reşat dönemine ait Osmanlı parası (sikke) dikilmiş olduğu tahmin edilmektedir. Kocabaş yapımında ilk sırada kullanılmakta olan bu parça dikkatli bir şekilde başa alın bölgesini ve saçı tamamen örtecek biçimde sıkıca bağlanmaktadır (K. Ş. -5).



Fotoğraf 1: Paralı Tülbent (Kaynak: Kadriye Gürsoy koleksiyonu, Selen Yaman Arşivi 13.06.2021)



Fotoğraf 2: Paralı Tülbent'in torunu Canan'a bağlarken

(Kaynak: Kadriye Gürsoy koleksiyonu, Selen Yaman Arşivi 13.06.2021)

Küçük Paralı Tülbent (Yazma)

Yazmacılık, insanoğlunun süslenme ihtiyaç duymasıyla başlayan, dokuma sanatı ile gelişen el sanatlarından biridir. Bu el sanatının hazırlanan kalıplarla veya elle boyayarak kumaşın süslenmesi biçiminde oluşmaktadır (Ok 2015: 13).

Tarihte baskı sanatının ilk örnekleri Paleolitik dönemde mağara duvarlarında doğal boyalarla yapılmış olan el izlerinde görülmektedir. Sanayi Devrimi ve teknolojiye gelişmelerin hız kazanması ve üretim yöntemlerinin değişmesi sonucunda yazma sanatında da geleneksel üretim azalmaktadır (Koçak 2020: 470).

Kızılıcdere köyünde yazmalar günümüzde de kullanılmaktadır. Küçük paralı tülbent yapımında yazma kullanılmaktadır. Yazma ikiye katlanarak uç kısımlarına küçük paraların dikilmesi ile oluşturulmaktadır. Miladi 1327 (1909-1910) yıllarında ve Sultan Mehmet Reşat dönemi sikkeleri beş kuruş gümüş materyali olduğu tespit edilmiştir. Kumaşın her iki ucuna farklı bir kumaş parçasına "kırk bir kere maşallah, nazar değmesin" diye 41 tane küçük para dikilmektedir. Dokuma kumaş üzerinde motifler bitkisel kökenli gül ve yapraklardan oluşmaktadır (K. Ş. -5).

Fotoğraf 3'te görülen kumaş deseni, pembe gül motifi ve krem rengi yapraklardan oluşturulmuştur. Motiflerin etrafına siyah kontur kullanılmış olup zemin rengi lacivettir. Kumaş başa bağlanırken önden arkaya doğru arkada bağlanıp paralar ön tarafa sarkıtılmaktadır (K. Ş. -5).



Fotoğraf 3: Küçük Paralı Tülbent (Kaynak: Kadriye Gürsoy koleksiyonu, Selen Yaman Arşivi 13.06.2021)

Büyük Paralı Tülbent

Büyük paralı tülbentte yazma kullanılmaktadır. Kumaşın uç kısımlarına büyük paraların dikilmesi ile oluşturulmaktadır (K. Ş. -5).

Fotoğraf 4'te görülen kumaş üzerinde bitkisel kökenli desenler göze çarpmaktadır. Gül, penç ve yaprak motifleri ile desenlendirme yapılmıştır. Tülbentte motifler siyah konturlü, mavi zemin, gül ile penç motifinde pembe, pençlerin ortalarında sarı renk ve yapraklarda yeşil renk kullanılmıştır. Tülbenttin uç kısımlarından başlayarak büyükten küçüğe doğru paraların kırmızı orlon (çetik ipi) ip ile dikilerek uç kısmına aynı ipten püskül yapılmıştır. Tülbent kumaşı oldukça eskimiş ve paraların üzerindeki yazıların silinmeye başladığı görülmektedir (K. Ş. -5).



Fotoğraf 4: Büyük Paralı Tülbent, (Kaynak: Kadriye Gürsoy koleksiyonu, Selen Yaman Arşivi 13.06.2021)

Fotoğraf 5’ te görülen kumaş başa bağlanırken önden arkaya doğru arkada bağlanıp paralar ön tarafa sarkıtılmaktadır (K. Ş. -5).



Fotoğraf 5: Büyük Paralı Tülbenttin bağlanması (Kaynak: Kadriye Gürsoy koleksiyonu, Selen Yaman Arşivi 13.06.2021)

Renkli Tülbent

Renkli tülbentler, Kırklareli Kızılcıkdere köyünde dokumacılık devam etmediği için Arastadaki dükkanlardan ve çarşamba günü kurulan pazardan satın alınmaktadır.

Fotoğraf 6’da görülen renkli tülbentler, boyun kısmından alın kısmına doğru bağlanmaktadır. Bunun sebebi önceki tülbentlerin kaymasını önlemektir. İlk takılanlar desenli üstte ise kırmızı, mavi, yeşil gibi düz renkli olanları tercih edilmektedir. Geçmişte köylü kendi dokudukları kumaşları tülbent olarak kullanmışlardır. Ancak günümüze ulaşan örnekleri bulunmamaktadır (K. Ş. -5).



Fotoğraf 6: Büyük Paralı Tülbent bağlanması (Kaynak: Kadriye Gürsoy koleksiyonu, Selen Yaman Arşivi 13.06.2021)

Pullu ve Boncuklu Kırmızı Tülbent

Tarihte süslenme unsuru olarak kullanılan en eski objesi olan boncuklar, geçmişte ve günümüzde de kullanılmaktadır. Türkmen ve Yörüklerde, belbağlarının, arkalaç püsküllerinin ve bazı kemerlerin bel etraflarının farklı ebatlardaki mavi cam boncukları ve nazar boncuklarıyla süslenmesine sık rastlanmaktadır (Gargi 2007:196-197).

Arda; Kırlareli boncuk ham maddelerinin deniz kabukları, hayvanların dişleri, nabit bakır gibi metaller, kil veya pişmiş toprak, doğal cam olan obsidiyen ve renkli taşlar, temel ham maddesi kuvars olan seramikler ve cam malzemelerin kullanılarak üretildiğini belirlemiştir (Arda 2019: 453).

Kızılıcdere köyünde yaşayan halk, atalarından öğrendikleri kültürel değerleri kendi yükledikleri anlamlar ile birleştirerek, boncuklarla hazırladıkları el işlerinde zengin bir sanat mozaiği oluşturmaya çalıştıkları gözlenmektedir. Kadriye Gürsoy'a göre; köy kadınları elektriğin olmadığı dönemlerde gaz lambasında dokudukları kumaşları nakış teknikleri ile birleştirerek boncuk işini adeta sanata dönüştürmüştür (K. Ş. -5).

Fotoğraf 7'de görülen pul ve boncuk işinde iğne ve tığ kullanılarak yapılmıştır. Boncuk ve pullarda oldukça geniş bir renk skalası bulunmaktadır. İğne ile yapılan pul ve boncuk işlerinde makine dikişi diker gibi pul ve boncuklar tek tek kumaşa applike edilmektedir. Tığ ile yapılanlar genelde tülbentlerin kenarlarını oyalamak amacıyla kullanılmıştır. (K. Ş. -4).



Fotoğraf 7: Pullu ve Boncuklu Kırmızı Tülbent

(Kaynak: Kadriye Gürsoy koleksiyonu, Selen Yaman Arşivi 13.06.2021)

Tablo 2: Pullu ve boncuklu kırmızı tülbenttin yapım aşamaları.

	Pullu ve Boncuklu Kırmızı Tülbent
Kullanılan Araç ve Gereçler	<ol style="list-style-type: none">1) Kırmızı Kumaş2) Pul (gümüş veya altın rengi deseni belirlemede, mavi ve yeşil renkler desenin içini doldurmada kullanılmaktadır.)3) Boncuk (genellikle mavi ve beyaz pulların üzerine kalacak şekilde kullanılmaktadır.)
Yan Yana Pul Dikme İşlemi	<ol style="list-style-type: none">1) Kumaş üzerinde işleme yapılacak yerler belirlenmektedir.2) Kumaş üzerine dört tane alın bölgesini kaplayacak şekilde yarım daire formu oluşturulmaktadır. Oluşturulan formun içerisine üçgen formları yerleştirilmektedir.3) İğneye pul takılarak önceden hazırlanan desene pullar işlenmektedir. Geçmişte köylerde bulabildikleri boncuklarla ile yetinmek zorunda kaldıkları için boncukların boyutlarında farklılıklar gözlenmektedir.4) İğne kumaşın yüzeyine çıkartılır ve iğneye pul takılmaktadır.5) İğne pulun sağından ve dibinden batırılmaktadır.6) İğne batırılan yerden pul boyu mesafesinde kumaşın yüzeyine çıkartılarak kumaş üzerine tutturulmaktadır.7) İkinci pul takılmaktadır. İğne birinci pulun ortasından batırılarak pul boyu mesafesinde kumaşın yüzeyine çıkartılarak kumaş üzerine applike edilmektedir.8) Üçgen formların içerisine mavi ve yeşil renkli pul üzerine yine mavi ve yeşil boncuklarla beraber dikilmektedir.9) İşlem desene göre tekrarlanmaktadır.

Fotoğraf 8'de pullu ve boncuklu kırmızı tülbenttin bağlanma şekli görülmektedir. Boncukların bulunduğu kısım alın kısmını kapatacak şekilde yerleştirilerek arkaya doğru bağlanmaktadır.



Fotoğraf 8: Pullu ve Boncuklu Kırmızı Tülbent' in bağlanışı

(Kaynak: Kadriye Gürsoy koleksiyonu, Selen Yaman Arşivi 13.06.2021)

Beyaz Tartma

Doğan; tartma: “*başta sarılan bir örtü*” olarak tanımlamaktadır (Doğan 2011:1641). Kadriye Gürsoy’a göre tartma köyde başörtüsü anlamına kullanılmaktadır. Beyaz tartma örtülmesi aynı zamanda masumiyeti, saflığı ve temizliği ifade etmektedir. Huzur ve güven duygusunu da yansıtmaktadır. Bu nedenle bağlanması büyük önem taşımaktadır. Başın ve boynun yüz hariç tamamını örten başörtüler olduğu gibi saçların bir kısmını ve boynu dışarıda bırakan başörtüler de kullanılmaktadır (K. Ş. -5).

Başörtüsü bağlama evli, bekar ve yaşlı kadınlarda kullanım açısından farklılıklar göstermektedir. Geçmişte genç kızlar genellikle tülbent kullanırlarmış. Dikdörtgen formda olan tülbent üçgen formuna getirerek önde alından, arkaya enseye dolandırılarak, arkada çapraz bağlanmaktadır. Günümüzde genç kızlar başını gerek duymadıkça bağlamamaktadır (K. Ş. -5). Beyaz tartmayı yeni evlenmiş olan kadınlarda kocabaş yapımında çeneyi örtecek şekilde kullanılmaktadır. Ayrıca yaşlı kadınlarda düğüne giderken beyaz tartma bağlanırken çene kısmı kapatacak biçimde olmasına dikkat etmektedir (K. Ş. -4).

Fotoğraf 9’da görülen 90x90 cm beyaz kumaşın kenarları oyalayarak yapılan tartma üçgen form oluşturulduktan sonra başın üstünden aşağı sarkıtılan uçlar kulakları kapatacak şekilde sağ uç sol uca doğru çenede sabit tutularak sol uç sağ uçların üstüne gelecek biçimde katlanarak sağdaki yanağın üzerinde kumaş içerisine katlanmaktadır (K. Ş. -5).



Fotoğraf 9: Beyaz Tartmanın bağlanması (Kaynak: Kadriye Gürsoy koleksiyonu, Selen Yaman Arşivi 13.06.2021)

Fotoğraf 10’da görüldüğü üzere büyük ve küçük paralı çemberlerin uç kısımları başın üzerinde toplanarak tartmanın arka kısmında uçlar birbirine bağlanmaktadır (K. Ş. -5).



Fotoğraf 10: Beyaz Tartmanın üzerine paralı çemberlerin arkada tutturulması (Kaynak: Kadriye Gürsoy koleksiyonu, Selen Yaman Arşivi 13.06.2021)

Gücübeden

Yapılan literatür taramasında gücübeden kelimesine rastlanmamakla birlikte Kızılıcdere Köyü'nde başa takılan bir tür takı olarak kullanılmakta ve beyaz tartma üzerine sadece kocabaş yapımında takılmaktadır.

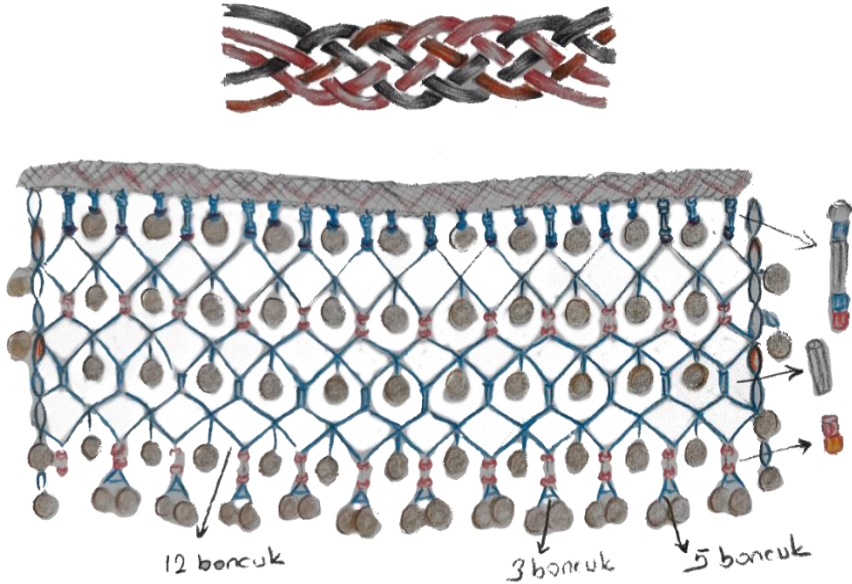
Fotoğraf 11'de görülen gücübeden için öncelikle ipliklerden örülerek başa bağlanacak kısım oluşturulmaktadır. Boncuklar ipe dizildikten sonra paralarla birlikte baklava şekilleri oluşturularak hazırlanmaktadır. Gücübeden beyaz tartma üzerine çengelli iğne ile tutturulmaktadır (K. Ş. -5).



Fotoğraf 11: Gücübeden örneği (Kaynak: Kadriye Gürsoy koleksiyonu, Selen Yaman Arşivi 13.06.2021)

Tablo 3: Gücübeden yapım aşamaları

Obje Adı	Gücübeden
Kullanılan	Renkli ip (Siyah, kahverengi, sarı, turuncu, kırmızı)
Araç ve Gereçler	İnce ip (boncukları dizmek için) Boncuk (uzun ve kısa) Küçük para
İşlem Basamakları	1) Boncuk ve paraları dizmek için önce iplerden örülen kısım hazırlanmaktadır. 2) Örülen ip kumaş parçasına applike edilmektedir. İğne ile geçirilen ipe boncuklar dizilerek baklava desenleri oluşturulur. Baklavaların aralarına birer sıra atlanarak paralar bağlanır. Bitirirken paralar iki çatal şeklinde dizilen boncuklara dikilmektedir.



Çizim 1: Gücübeden örneği (Selen Yaman Arşivi 18.02.2022).

Çizim 1’de gücübeden için beş ip kullanılarak şerit örülmektedir. Bu örülenler aynı zamanda köyde futa ipi olarak da kullanılmaktadır. Farklı ebatlarda ve renklerdeki boncuklar baklava dilimi şeklini oluşturacak düzenleme ile gücüben hazırlanmaktadır.



Fotoğraf 12: Gücübedenin bağlanması (Kaynak: Kadriye Gürsoy koleksiyonu, Selen Yaman Arşivi 13.06.2021)

Fotoğraf 12'e göre gücübeden beyaz tartmanın üzerine boncuklar ve paralar alın kısmına gelecek şekilde ayarlanarak arka kısımda bağlanmaktadır (K. Ş. -5).

Şıldırdak

Türk Dil Kurumu sözlüğünde şıldırdak sözcüğü yer almamaktadır. Fotoğraf 13'e göre iğneye takılan ipliğe renkli boncukların dizilmesiyle hazırlanmışlardır. Beyaz tartmanın üzerine tutturularak süs amacıyla kullanılmaktadır (K. Ş. -5).



Fotoğraf 13: Şıldırdak örneği (Kaynak: Kadriye Gürsoy koleksiyonu, Selen Yaman Arşivi 13.06.2021)

Paralı Ağca

Doğan'a göre; ağca *alacalı*, *aklı karalı* anlamındadır (Doğan 2011:13). Fotoğraf 14'te görülen paralı ağca başa süs olarak takılan paralardan ve renkli boncuklardan oluşturulmuştur. Hayat ağacı motifine benzemektedir. Beyaz tartma üzerine iğne ile tutturulmaktadır (K. Ş. -4).

Ağaç motifi ve hayat ağacı motifi, Anadolu'da halı, kilim ve işleme gibi geleneksel tekstil örneklerinde görülen ve sık kullanılan süsleme motiflerindedir. Ayrıca geleneksel sanatların çoğunda süsleme ögesi olarak kullanılmıştır (Uğurlu 2018a :144).



Fotoğraf 14: Parahağça, (Kaynak: Kadriye Gürsoy koleksiyonu, Selen Yaman Arşivi 13.06.2021)

Boncuklu Ağca

Fotoğraf 15'te görülen boncuklu ağca yapımında siyah, beyaz, kırmızı, yeşil ve mavi renkli boncuklar tercih edilmektedir. Desen iç içe üçgenin dört adet üst üste dizilmesiyle oluşturulmaktadır. Kenarlarda paralar ve büyük boyutlu boncuklar dizilmektedir. Beyaz tartma üzerine çengelli iğne ile tutturulmaktadır. Köyde boncuk tülbent, yazma, tartma, çember ve havlu, futa ve yeleklerin süslemelerinde de kullanılmaktadır. Günümüzde boncuk dizme tekniği ile özellikle oya, bileklik, kolye, küpe ve toka yapımında, çanta gibi aksesuarların yanı sıra boncuklardan işleme resimlerin (tablo) yapımında da kullanılmaktadır. (K. Ş. -5).



Fotoğraf 15: Boncuklu ağca,



Çizim 2: Boncuklu ağca çizim örneği.

(Kaynak: Kadriye Gürsoy koleksiyonu, Selen Yaman Arşivi 13.06.2021)



Fotoğraf 16: Kocabaşın görünüşleri (ön-sol),

(Kaynak: Kadriye Gürsoy koleksiyonu, Selen Yaman Arşivi 13.06.2021)



Fotoğraf 17: Kocabaşın görünüşleri (arka ve sağ)

(Kaynak: Kadriye Gürsoy koleksiyonu, Selen Yaman Arşivi 13.06.2021).

Kocabaş Giyim Özelliği

Kırklareli Bektaşı köylerinde önemli günlerde yeni evli kadınlara kocabaş yapılmasının ayrı bir yeri ve önemi bulunduğundan giyilecek kıyafetlerde özenle seçilmektedir.

Kocabaş ile beraberinde giyilenler;

1. Pembe gömlek,
2. İşlemeli yelek
3. Pembe veya kadife şalvar
4. Dokuma fıtı (futa)
5. Ferace
6. Ayağa giyilenler (çorap, çetrik ve ayakkabı)
7. Dolukuşak (K. Ş. -5 Röportaj:13 Haziran 2021).

Fotoğraf 18’da Kocabaş giyim şekli görülmektedir. Geçmiş dönemlerde düğünden bir gün sonra yapılırken günümüzde köyde düğün olduğunda veya Hıdırellez gibi özel günlerde yapılmaktadır. (K. Ş. -5).



Fotoğraf 18: Kocabaşın ev içerisinde giyimi

(Kaynak: Sibel Gürsoy fotoğraf albümü, Selen Yaman Arşivi 13.06.2021).

Pembe Gömlek

Gömlek; “bedenin üst bölümüne giyilen çamaşır (içe giyilenine de dışa giyilenine de denilir” anlamındadır. (TDK 2009:618). Fotoğraf 19’de görülen pembe gömlek ipekli kumaştan dikilmektedir. Yakası yuvarlak, v yaka veya önünün tamamı düğmeli yapılmaktadır. Bilek kısmına lastik takılmaktadır. Kocabaş ile kullanılacak gömleklerin ipekli kumaştan olması tercih edilmektedir (K. Ş. -5).



Fotoğraf 19: Pembe gömlek kumaşı yakından çekim (Selen Yaman Arşivi 13.06.2021)

Yelek

Gömleğin üzerine veya ceketin altına giyilmekte olan kolsuz ve omuzdan başlayıp bele kadar uzanan giysilere yelek denilmektedir. Kısa yelekler Trakya’ya Balkanlardan gelmektedir. Trakya bölgesinde gelin yeleklerinde kadife veya atlas kumaşlar tercih edilmekte ve üzerine genellikle sim sırma işlemler yapılmaktadır (Yalçın 2019 :13).

Giyimde nakış (işleme) ile yapılan süslemeler, dikiş ve kumaşın biçimlendirilmesiyle yapılan süslemeler, hazır gereçlerle yapılan süslemeler, baskı teknikleriyle yapılan süslemeler farklı modeller oluşturmaktadır (Atlamış 2008: 13).

Türk işlemleri köklü bir geçmişe sahiptir. Giyimde işlemlerde kadife iplik, tırtıl ve pul II. Mahmud devrinde moda olmuş ve XIX. yüzyılda ince narin işlemlerin yanı sıra kaba işlemlere de yer verilmektedir (Karadağ 2013: 21).

İşlemlerde pamuk ve ipek ipliklerin yanı sıra altın ya gümüş metal iplikler de kullanıldığı görülmektedir. Yeleklerde özellikle kadife kumaş üzerine uygulanan işleme sanatının en güzel örnekleri arasında yerini almaktadır. “*Kadife ipekle dokunmuş yüzü tüylü yumuşak bir kumaştır*” (Gönül 1972: 272).

Kızılıcdere köyünde yelekler de bitkisel kökenli motiflerin sim, sırma ve pamuklu iplikler kullanarak hazırlanmış işlemler bulunmaktadır. Bazı yeleklerde sadece kumaş kenarlarına desen yapılırken bazılarında ise kumaş tamamen işlenmektedir (K. Ş. -5).

Fotoğraf 20’de pembe gömlek üzerine giyilen yelek siyah kumaştan dikilmiş ve üzerine kanaviçe işlemler uygulanmıştır. Yelek V yaka olup düğmesiz ve bel hizasındadır. İşleme desenlerinde stilize bitkisel motiflerle bezenmiştir.



Fotoğraf 20: Kanaviçe İşleme yelek (Selen Yaman Arşivi 13.06.2021)

Can, kanaviçenin; “çok eski tarihlerden bu yana yapılmakta olan zevkli ve gösterişli bir işleme türü” (Can 2017: 322) olduğunu ifade etmektedir. Kanaviçe ile ilgili en eski yayın Therese de Dillmont tarafından yazılan “*Encyclopedie des Ouvrages de Dames*” adlı eserdir. Türkçe karşılığı ile “*Eser İsimleri Ansiklopedisi*” dir. Eren’e göre kanaviçe “*el işlerinde kullanılan seyrek dokunmuş keten bezi*” (Eren 1999: 206) dir. Telleri sayılabilecek türde kumaş üzerine renkli iplikle yapılan özel bir işlemelere goblen denilmektedir. Goblenler genellikle; verev goblen, küçük goblen, düz goblen ve diyagonal goblen olarak sınıflandırılmakla birlikte halk dilinde yaygın olarak kanaviçe adıyla bilinmektedir (Atlamış 2008: 13).

Pembe veya Kadife Şalvar

Şalvar; “genellikle ağı çok bol ve sarkık olan, üst kısmından bele bir uçkurla bağlanan geniş üst donu tanımını vermektedir. Şalvarın; paçalı, paçasız, açık apışlı ve yarı açık apışlı olmak üzere biçki bakımından değişik türleri bulunmaktadır. Kadife, canfes, atlas, pazen, basma vb. kumaşlardan yapılan şalvar bugün de Anadolu’da ve Trakya’nın köylerinde yaygın olarak kullanılmaktadır” (Yalçın 2019: 8).

Kızılıcdere Köyü kültüründe pembe şalvar giymek oldukça önemli bir yere sahiptir. Şalvar dize yakın ağı olan bol ve belde uçkurla bağlanan bir dondur. Şalvarın ön ortasında küçük bir yırtmaç bulunmaktadır ve bu kısımdan uçkur geçirilmektedir (K. Ş. -4).

Eren uçkurun “*eski biçim şalvar ve iç donunu bele bağlamak için kullanılan bağ*” (Eren 1999: 423) tanımını vermektedir. Uçkur şalvarın düzgün ve rahat giyilmesine yardımcı olmaktadır. Uç kısımlarında desenler bulunmakta ve arkada bağlanmaktadır. Günümüzde şalvar lastik geçirilerek kullanılmaktadır (K. Ş. -4)

Fotoğraf 21’de görülen pembe şalvar bol dökümlü ağ kısmı oldukça geniştir. Bir şalvar dikimi için iki ile üç metre kumaş kullanılmaktadır. Paça genişliği dar çalışılmaktadır. Ağ kısmı dikişle birleştirilmektedir. Ön ve arka bedenlere, belden başlayıp paça da biten yan kupların yan dikişleri kumaş katı olarak kesilmektedir. Özel günlerde yazın ipek kışın kadife şalvar giyilmektedir (K. Ş. -5).



Fotoğraf 21: Şalvar (Selen Yaman Arşivi 13.06.2021)

Fıta (Futa)

Doğan, futa için “peştamal veya önlük” (2011: 558) tanımını vermektedir. Kızılıcdere köyünde kadınlar genellikle iş yaparken giydikleri sık dokunmuş önlüğe Futa adını vermektedirler. Düğünlerde kızlar ve kadınlar bu önlükleri bağlamaktadır (K. Ş. -4).

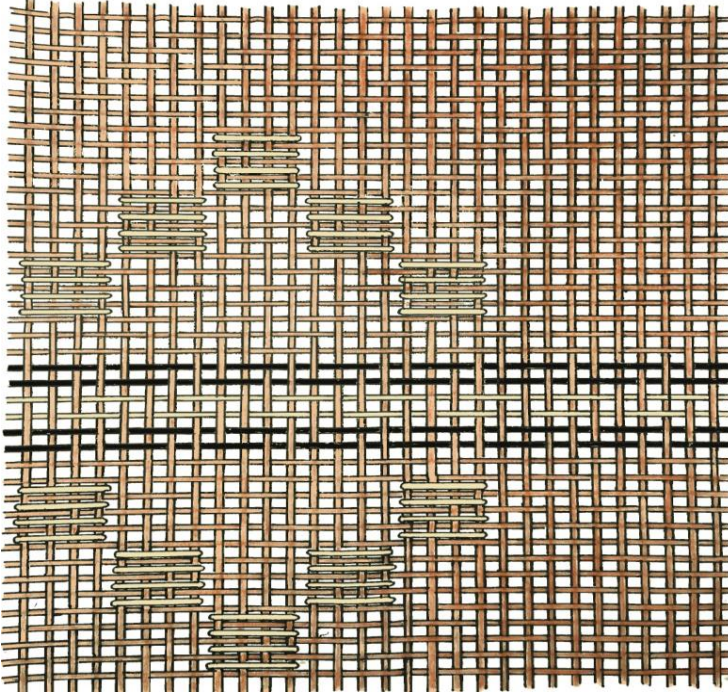
Kızılıcdere köyündeki futa örnekleri incelendiğinde dönemin moda özelliklerini yansıtanın yanı sıra dönem içerisinde farklılaştığı gözlenmektedir. Önceleri dokuma olarak hazırlanan futaların iplikleri kök boyalarla boyanmış ve dokuma işleminde dar tezgâhlar kullanılmıştır. Koyundan elde edilen yünler eğrilerek iplik yapıldıktan sonra bitkilerinin renklendirici madde ihtiva eden köklerden, çiçeklerden, dallardan, yapraklardan yararlanılarak elde edilen tabii boya maddeleri giysileri boyamada kullanılmıştır. (K. Ş. -6).

Kırklareli İl Kültür Turizm Müdürlüğünde çalışan folklor araştırmacısı olarak çalışan Zekeriya Kurtulmuş’a göre; günümüzde Trakya’da dokuma işlemleri tamamen kalkmış olup yalnız Kırklareli’nin Poyralı Köyü’nde ve Tekirdağ Karacakılavuz’da devam ettirilmektedir. Balkan köylerinde evlerde sadece ihtiyaçlarını karşılamak amacı ile bireysel olarak dokuma yapan çok az sayıda kişi kalmıştır (K. Ş. -7).



Fotoğraf 22: Fita (Futa) ön ve arka detay (Selen Yaman Arşivi 13.06.2021)

Fotoğraf 22’görülen Futa dokumada “Dimi dokuma örgüsü” ile “Cicim” tekniği bir arada kullanılmıştır.



Çizim 3: Futa dokuma örgüsü (Selen Yaman Arşivi 22.02.2022)

Çizim 3'te görülen futa 2/2 (Z) yollu dimi dokuma örgüsü ile cicim tekniği birlikte kullanılmıştır. Dokumanın motifleri kalın ilave atkı iplik kullanılarak dokunmuştur.

Başer, dimi dokuma örgüler için; atkı ve çözgü ipliklerinin her birinin kendine dik yönde bulunan iki veya daha çok iplik üzerinden geçerek keşiştiği ve bu ipliklerin kumaş yüzeyinde bulunan uzunluklarının kumaşa göre çapraz yönde yan yana dizilmesiyle oluşan yapılar tanımını kullanmaktadır (Başer 1998:66).

Cicim kelimesinin cici, sevimli şey kelimesinden aidiyet eki alarak türediği düşünülmektedir. İran'da "jajim, jejim" şeklinde telaffuz edilmektedir. Genellikle ince bantlar halinde dokunarak sonradan bir araya getirilerek oluşturulan atkı yüzü dokumalar için kullanılmaktadır (Balpınar Acar 1982: 55). Cicim, üç iplik sistemli dokuma olup, dokuma işlemi daima dokumanın arkasından yapılması gerekmektedir. Dokuyucu, motif ipliklerini bu sayede daha rahat takip edebilme imkanını bulmaktadır (Uğurlu 2018b: 4).

Dokumalarda çözgü iplikleri üzerine dimi dokuma örgüsü yapılırken, uygulanacak motifin durumuna göre renkli iplikler, dokumanın arkasından önüne geçirilmektedir. Motifler tamamlanmaya kadar her sırada aynı işlem yapılarak dokuma işlemi yapıldığından dolayı dokuma yüzeyinde kabarık bir görüntü oluşturulmaktadır (K. Ş. -5).

Kızılıcdere, köyünde enine çizgiler ve baklava motifi oluşturularak dokunmuş futa örneklerine rastlanmaktadır. Çözgü ve atkıda genellikle yün (eriş) iplik kullanılmış olup eski örneklerde bordo zemin daha fazla görülürken günümüze daha yakın zamanda dokunmuş olan örneklerde ise siyah tercih edilmektedir (K. Ş. -5).

Doğan: eriş için "*dokumada boy ipliği, arış, argaç*" (2011: 488) tanımını vermektedir. Ancak Kırklareli köylerinde koyun yapağısından yapılan ipliğe eriş denilmektedir. Kazak, yelek gibi örülenlerde kullanılan ipliklere yün denilmektedir (K. Ş. -5,-6).

Ferace

Doğan: ferace için; "*bol yakasının arka kısmı çoğu zaman eteklere kadar uzanan kolları geniş ve yarı üst elbisesi*" tanımını vermektedir (2011: 529). Daha çok kadın kıyafeti olmakla birlikte, ilmiye mensupları da ferace giymişlerdir. Osmanlı döneminde kadınlar ev kıyafetleri ile sokağa çıkmazlar, ev kıyafetlerinin üzerlerine çarşaf giyerek dışarı çıkmışlardır (Özcan 2009: 14).

Ferace, önden açık bedeni ve kolları bol, eteği yere (ayak bileğine) kadar uzun, yuvarlak veya V yakalıdır. Ön açıklığının iki yanında yer alan dikey yırtmaç cepli ve sokağa çıkarken giyilen bir giysi çeşididir (Gürtuna 1997:7).

Fotoğraf 23'te görülen yeşil ferace bezayağı dokuma örgü ile dokunmuştur. Yün (eriş) iplik kullanılmıştır. Arkalığı bele kadar gelmektedir, bu arkalık başın üzerine atılmaktadır. Önü açık ve tek düğmelidir. Kumaşın kenarları sutaşı ve kurdelelerle süslenmektedir (K. Ş. -6).



Fotoğraf 23: Yeşil Ferace (Selen Yaman Arşivi 13.06.2021)

Geçmişte Kızılcıdere köyündeki kadınlar Kırklareli’ne, köyde bir başka eve ya da düğüne giderken siyah ve yeşil renk feraceler giymektedirler. Günümüzde sadece köy içerisinde düğünlerde kocabaş yaptıranlar yeşil feraceyi kullanılmaktadır. Feracelerin süslemelerinde ise genellikle kurdele veya sutaşı kullanılmaktadır (K. Ş. -5).

Eren, sutaşı için; “bazı giysilerin yaka, kol, cep vb. yerlerini süslemekte kullanılan işlemeli şerit, su, suyolu” (1999: 378) tanımını vermektedir.

Doğan, kurdele için; “*kordela süs olarak kullanılan çeşitli renklerde, enlice şerit*” (Doğan 2011: 1060) tanımını vermektedir

Kurdelenin yaygın olarak kullanılması XV. yüzyılda Lyon’da ipek ipliğinin üretiminin ve hem ipek hem de kurdele dokumak için kullanılan tezgâhların gelişmesi ile olmuştur (Megep 2009: 1).

Ayağa Giyilenler

Çaylı örgü için; “örmek eylemi ya da biçimi” olarak ya da “tuğ ve şişler kullanarak yün, pamuklu, metal, ipek vb. gibi ipliklerle oluşturulan ilmekleri iplik dolayıp, sarıp, geçirip, yürüterek yapılan işlem” tanımını vermektedir (Çaylı 2016: 61).

“Giyim kuşamın temel parçalarından biri olan çorap, yalnızca insan sağlığı açısından koruyucu bir giysi parçası olmakla birlikte giyim kuşamı bütünleştirmesi açısından önemli bir giysi tamamlayıcısıdır. Çorap insanın hayatı boyunca çok sayıda tükettiği ve kullandığı giyim eşyaları arasında ömrü en kısa olanıdır” (Koca; Koç 2016:255).

Kızılıkdere köyünde kadınlar ve erkekler ayaklarını soğuktan korumak için yünden yapılmış beş şiş kullanılarak örülen çoraplar giymişlerdir. Geçmişte de kadınlar, kırılan koyunun yünü yıkayarak tarama işleminden sonra eğirerek iplik haline getirmişlerdir. Annelerinden, yaşlı kadınlardan veya civar köylerden öğrendikleri motifleri çorap ve çetrik olarak örmüşlerdir. Bu çoraplara “eriş çorap” çetriklere “eriş çetrik” olarak adlandırmışlardır (K. Ş. -4).

Eren, çetrik için; “örme terlik” tanımını vermektedir. (1999: 88) Yerel ağızlarda cetik, çedik biçiminde geçer. Beş şiş ile örülen eriş çetrik ve çoraplar günlük giyilenler daha sade örülürken, düğün için veya çeyizlik için örülenler daha gösterişli desen özelliği göstermektedir. Bitkisel, hayvansal ve geometrik kökenli motifler ile örülen çoraplarda canlı renkler kullanılmaktadır (K. Ş. -5). “Tekstil ürünlerinde kullanılacak motiflerin geleneksel temellerden uzaklaşarak, yozlaşmalarının önüne geçilmesi, günümüz tekstil üretimine kişilik kazandırması açısından önem taşımaktadır” (Uğurlu 1991: 82).

Fotoğraf 24’te görülen eriş çorap, beş şiş ile yün (eriş) iplikten örülmüştür. Çorabın örülmesi için şişe 6-12 adet ilmek atılması ile başlanmaktadır. Burun kısmı ilmek arttırılmak suretiyle örüldükten sonra istenilen desen yapılmaktadır. Çorabın sadece alt kısmında (taban) burun kısmına gelen yerde desen uygulanmamaktadır. Genellikle bitkisel kökenli ve geometrik desen kullanılarak hazırlanmaktadır. Bordo, kırmızı, lacivert, yeşil ve koyunun kendi rengine boyta kullanılmadan hazırlanmış iplik renkleri kullanılmaktadır (K. Ş. -5).



Fotoğraf 24: Eriş Çorap (, Selen Yaman Arşivi 13.06.2021)

Beş şiş ile yapılan örneklerde birden fazla sayıda renkli yün kullanılmaktadır. Çorabın iç kısmında kalan yüzeyde yürüyen ipliğin, hiç gerilmeden kullanılması, birleşme yerlerindeki yumuşak geçişleri sağlamaları, bu dalda çalışan ustaların el becerisinin düzeyini göstermektedir (Barışta 1998: 142).

Köylerinde yaşayan kesim, el örgüsü çoraplarını iki renk ipliği birbiri içinden yürüterek yapmışlardır. Bu örme tekniği ile farklı desenlendirmeler yapıldığı gibi hem de kalınlık, sağlamlık ve sıcak tutması bakımından kuvvetlendirilmektedir (Soysaldı; Çolak 2018: 1204).

Dolukuşak

Gargi'ye göre; Türkmen ve Yörüklerin kullandığı “*metal tokalı kemerlere gümüş kuşak*” denilmektedir. Bu kemerler, önden birbirine geçen altın, gümüş, bafon (alpaka) ya da pirinç tokalarla kapanan kemerlerdir. Geçmişte kırsal kesimlerde kullanılırken günümüzde geleneksel törenlerde kullanımı az da olsa görülmektedir (Gargi 2007: 118)

Dolukuşak, Kızılıkdere köyünün kına gecelerinde kullanılan gelin kıyafetlerinin önemli aksesuarlarından. Bu kuşak gümüş ya da altın paraların halkalarla birleştirilmesi ile oluşturulan kemerlerdir. Bu kemer kocabaş giyiminde futanın üzerinde bağlanır. Ayrıca bu kemer kına gecesi, düğün ve Hıdırellez'de kıyafetlerin üzerine de takılmaktadır (K. Ş. -5).

Fotoğraf 25'te görülen dolukuşak örneği zincire dizilenmiş altın rengi paralar kullanılarak hazırlanmaktadır.



Fotoğraf 25: Dolukuşak, (Kaynak: Kadriye Gürsoy koleksiyonu, Selen Yaman Arşivi 13.06.2021)

Sonuç

Geleneksel giyim kültürü geçmiş ile ilgili belgeleri sunmakta ve bu belgeler dönemin sanat ve estetik anlayışını anlamamıza yardımcı olmaktadır. “*Kültürel zenginliklerin önemli bir bölümünü oluşturan geleneksel giysiler ait oldukları topluma dair birçok bilginin yanında inançları ve yaşanan dönemleri hakkında da ipuçları verirler. Geçiş dönemlerinden evlilik ve diğer törenlerde giyilen giysiler daha farklı bir öneme sahiptir*” (Beğiç 2018:1131).

Bu araştırmada; Kırklareli ili Kızılıkdere köyünde geleneksel kocabaş ve giyim kuşam kültürü incelenmiştir. Kızılıkdere köylüleri özel günlerde geleneksel kıyafetlerinde pahalı malzeme olan ipek ve kadife kumaşları kullanmaktadırlar. Doğadaki renkleri giysilerinde tercih etmektedirler. Köyde giyim kültürünün değişmesine rağmen, günümüzde yeni evlenen gençler önemli günlerde kullanmaya devam etmektedirler. Kocabaş yapımında kullanılan malzemeler genel olarak başa bağlanılan tülbentler, beyaz tartma, boncuklardan ve paralardan

oluşmaktadır. Başlık ile giyilmekte olan giysiler pembe gömlek, kanaviçe tekniği ile işlenmiş yelek, şalvar, futa ve ayağa giyilen eriş çoraplardan oluşmaktadır. Bu köyde yapılan araştırma sonucunda geleneksel giyime önem verildiği gözlenmektedir. Bu köyde yaşayan Kadriye Gürsoy kayınvalidesinden öğrendiği geleneksel Kocabaş yapımına devam etmektedir. Yapan ustaların sayısının az olmasından dolayı gelecekte kaybolma ihtimalini gündeme getirmektedir.

Geleneksel giyim kuşam toplumun vazgeçilmez bir kültür ögesidir. Bu bağlamda; kültürel değerlerimize sahip çıkılarak belgelenmesi ve özümüzün gelecek nesillere bilinçli bir biçimde aktarılması açısından önem taşımaktadır.

Kaynakça

- Arda, Ergün (2019). "Kişisel Süs Eşyası Boncuk". *Sosyal Bilimler Dergisi / The Journal of Social Science*, Sayı: 34, s. 438-456.
- Atlamış, Gülhan (2008). Hazır Giyim İşletmelerinde Giyim Süsleme Aşaması Uygulamaları (İstanbul, İzmir, Konya, Adıyaman Örneği). Yüksek Lisans Tezi. Konya: T.C. Selçuk Üniversitesi Sosyal Bilimler Enstitüsü Giyim Endüstrisi ve Giyim Sanatları Eğitimi Bölümü.
- Bağcı, Vildan (2018). "Örme Tasarımında El Örgüsü Çorap Motiflerinin Uygulanması." *İdil Dergisi*. C: 7. S: 49. Ankara.
- Balpınar Acar, Belkıs (1982). *Kilim, Cicim, Zili, Sumak Düz Dokuma Yayımları*. İstanbul: Eren Yayıncılık ve Kitapçılık Ltd. Şti.
- Barıştı, H. Örcün (1998). *Türk El Sanatları*. Ankara: Türk Tarih Kurumu Basımevi.
- Başer, Güngör (1998). *Dokuma Tekniği ve Sanatı*. İzmir: TMMOB Tekstil Odası Yayınları.
- Begic, Nurgül (2018). "Ankara Çubuk Köylerinde Geleneksel Gelin Giysileri". *Avrasya Uluslararası Araştırmaları Dergisi*, Cilt: 6 Sayı: 15 s: 1113-1131.
- Begic, H. Nurgül; Ağırmatlı H. Handan (2021). "Anadolu'da Kaybolmakta Olan Geleneksel Bir Giyim Kuşam Unsuru: Zaza Püskülü". *Çeşm-i Cihan: Tarih Kültür ve Sanat Araştırmaları Dergisi E-Dergisi*, 8 (2), 30-46. DOI: 10.30804/cesmicihan.962171.
- Can, Mine (2017). "Anadolu Türk Kültüründe Kanaviçe". *Motif Akademi Halkbilimi Dergisi*, Cilt: 10, Sayı: 20, s. 319-334.
- Çaylı. Gülfizar (2016). "Isparta İli Elele Derneği Kültür Evindeki El Örgüsü Patikler ve Çoraplar: Kalemişi Dergisi, C. 4, S. 8, s. 59-96.
- Doğan, Mehmet (2011). "Büyük Türkçe Sözlük", (23. Basım). Ankara: Yazar Yayınları.
- Doğaner, Meral Suna (2017). Türkiye Kıyı Bölgeleri. Coğrafya Lisans Programı. İstanbul Üniversitesi Açık ve Uzaktan Eğitim Fakültesi Ders Notları.
- Eren, Hasan (1999). "Türk Dilinin Etimolojik Sözlüğü", (2. Basım). Ankara: Bizim Büro Basım Evi

- Eres, Zeynep (2008). Türkiye’de Planlı Kırsal Yerleşmelerin Tarihsel Gelişimi ve Erken Cumhuriyet Dönemi Planlı Kırsal Mimarisinin Korunması Sorunu. Doktora Tezi. İstanbul: İstanbul Teknik Üniversitesi Fen Bilimleri Enstitüsü.
- Gargi, Zeynep (2007). Ege Bölgesi Geleneksel Kadın Giyiminde Bel Aksesuarları (İzmir, Aydın, Manisa Örneğinde). Sanatta Yeterlik Tezi. İzmir: T.C. Dokuz Eylül Üniversitesi Güzel Sanatlar Enstitüsü Tekstil Anasanat Dalı.
- Gönül, Macide (1972). “Topkapı Sarayı Müzesinde Bulunan Padişah Elbiseleri”. *Ankara Üniversitesi Dil ve Tarih-Coğrafya Fakültesi Antropoloji Dergisi*. S. 7, 267-295.
- Günşen, Ahmet (2007). “Gizli Dil Alevilik-Bektaşîlik Erkan ve Deyimlerine Bir Bakış”, *Turkish Studies, Türkoloji Araştırmaları Dergisi*. C. 2, S. 2, s. 328-350.
- Gürtuna, Sevgi (1997). Osmanlı Kadın Giysisi, Doktora Tezi, İstanbul: İstanbul Üniversitesi Sosyal Bilimler Enstitüsü Sanat Tarihi Anabilim Dalı.
- Karadağ, Recep Zayıf (01.08.1997). “Türk Halı ve Kumaşlarında Kullanılan Tabii Boyarmaddeler”. *Arış Dergisi*, C. 2, S. 2, s. 38-51.
- Koca, Emine; Koç, Fatma (2016).” Türk Halk Giyiminde Kullanılan Süslemelere Tipolojik Bir Yaklaşım”. *İdil Dergisi*, C:5, S: 19, s:237-262.
- Koçak, Saniye Çiğdem (2020). Tekstil Baskı ve Boyamacılığına Bağlı El Sanatlarının Baskı Tarihindeki Yeri. *Avrasya Sosyal ve Ekonomi Araştırmaları Dergisi*. Covid-19 Özel Sayısı 2. s. 464-482.
- Ok, Çağlar (2015). Tokat İlinde Geleneksel Yazmacılık. Yüksek Lisans Tezi, Ankara: Gazi Üniversitesi, Sosyal Bilimler Enstitüsü.
- Özcan, Seda (2009). Topkapı Sarayı Müzesi’nde Bulunan 17. Yüzyıl Padişah Kaftanlarının İncelenmesi. Yüksek Lisans tezi, Konya: T.C. Selçuk Üniversitesi Sosyal Bilimler Enstitüsü, Giyim Endüstrisi ve Giyim Sanatları Eğitimi Anabilim Dalı, Giyim Sanatları Eğitimi Bilim Dalı.
- Sezen, Tahir; Torun, Arif (2017). “Osmanlı Yer Adları”. T.C. Başbakanlık Devlet Arşivleri Genel Müdürlüğü Yayın No: 26, s. 1-1150.
- Soysaldı, Aysen; Çolak, Âdem (2018). “Bolu- Gerede İlçesi Mangallar Köyü El Örgüsü Çorap ve Patikleri”. *İdil Dergisi*, C: 7, S: 49, s: 1201-1205.
- Sümbül, Muzaffer (2001). “Adana Giyim –Kuşam Kültürü”. *Folklor Halkbilim Dergisi* C: 5, S: 49. s: 8-13.
- TDK (2009). Türkçe Sözlük, (810. Baskı). Ankara: Atatürk Kültür, Dil ve Tarih Yüksek Kurumu Yayınları.
- Uğurlu, Aydın (1991). Anadolu Dokumalarında Motif Felsefesi. Bursa: *TMMOB Makina Mühendisleri Odası Yayını*. Y. 5, S. 26. s: 76-82.
- Uğurlu, Servet Senem (2018a). Geleneksel Tekstil Teknikleriyle Yeni Sanatsal Çalışmalar. Sanatta Yeterlilik tezi, İstanbul: Fatih Sultan Mehmet Vakıf Üniversitesi, Güzel Sanatlar Enstitüsü.

Uğurlu, Servet Senem (2018b). "Anadolu Kilimlerinde Sanatsal Değerler", *Hars Akademi Uluslararası Hakemli Kültür Sanat Mimarlık Dergisi*, C: 1, S: 1, s: 1-15 (<https://dergipark.org.tr/tr/pub/hars/issue/37666/427749>).

Yalçın, Sema (2019). Geleneksel Giyim Kuşamda Gelin Kıyafetlerinin Günümüze Erişmesi ve Yöresel Belgeleme-Edirne, Tekirdağ, Kırklareli. Sanatta Yeterlilik tezi, İstanbul: Marmara Üniversitesi Güzel Sanatlar Enstitüsü.

Yılmaz, Dilek (2011). Osmanlı Dönemi 19. Yüzyıl Modası ve Değişimi. Yüksek Lisans tezi İstanbul: Haliç Üniversitesi Sosyal Bilimler Enstitüsü, Tekstil ve Moda Tasarımı Ana Sanat Dalı.

<https://www.kalemisidergisi.com/makale/pdf/1473242331.pdf> [Erişim tarihi: 26.02.2022]).

Sözlü Kaynaklar

K. Ş. -1: Engin, Refik. (20 Ağustos 2021) Tekirdağ. (Röportaj Yapan: Yazar).

Engin, Refik. (d.7 Eylül 1956) Kılavuzlu Köyü. Tekirdağ.

K. Ş. -2: Ertürk, Salim. (1 Eylül 2021). Kızılıkdere Köyü. (Röportaj Yapan: Yazar).

Ertürk, Salim. (d.1956). Kızılıkdere Köyü. Kırklareli.

K. Ş. -3: Gürsoy, C. (13 Haziran 2021). Kızılıkdere Köyü. (Röportaj Yapan: Yazar).

Gürsoy, Canan (d.20.06.1993). Kızılıkdere Köyü. Kırklareli.

K. Ş. -4: Gürsoy, S. (13 Haziran 2021). Kızılıkdere Köyü. (Röportaj Yapan: Yazar).

Gürsoy, Sibel. (d.04.02.1975). Kızılıkdere köyü. Kırklareli.

K. Ş. -5: Gürsoy, K. (13 Haziran 2021). Kızılıkdere Köyü. (Röportaj Yapan: Yazar).

Gürsoy, Kadriye. (d.1952). Kızılıkdere Köyü. Kırklareli.

K. Ş. -6: Teke, G. (13 Haziran 2021). Kızılıkdere Köyü. (Röportaj Yapan: Yazar).

Teke, Gülşen (d.1952). Kızılıkdere Köyü. Kırklareli. (Röportaj Yapan: Yazar).

K. Ş. -7: Kurtulmuş, Zekeriya. (11.Şubat 2022). Kırklareli

Kurtulmuş, Zekeriya. (Kırklareli İl Kültür Turizm Müdürlüğü Folklor (Halk Bilimi) Araştırmacısı. (Röportaj Yapan: Yazar).