

## **Türkiye’de Sübjektif Yoksulluk Profili: 2003–2008**

Alparslan A. BAŞARAN  
aab@hacettepe.edu.tr

Murat ÇETİNKAYA  
mctinkaya@rekabet.gov.tr

### **Subjective Poverty Profile in Turkey: 2003–2008**

#### **Abstract**

This paper investigates the subjective poverty profile in Turkey between the years 2003 and 2008, using the method called “Minimum Income Question”. It utilizes the Household Budget Survey conducted by Turkish Statistical Institute and the other variables representing the household sizes and rural-urban area. The results are compared with the officially disseminated figures. Weighted regression results, subjective poverty trash holds and poverty ratios are obtained based on the sample survey. It is observed that subjective poverty ratios are higher than those of the official figures when the household sizes and the variables of rural-urban area are considered.

**Keywords** : Poverty, Minimum Income Question, Household, Turkey.

**JEL Classification Codes** : I32, I38, D12.

#### **Özet**

Bu çalışma “Minimum Gelir Sorusu” yaklaşımını kullanarak Türkiye için 2003–2008 yılları arasında sübjektif yoksulluk profilini, hanehalkı büyüklüğü ve kırsal kent değişkenleri ile Türkiye İstatistik Kurumu’nun “Hanehalkı Bütçe Anketleri”ni temel alarak analiz etmekte ve elde edilen sonuçları resmi yoksulluk rakamlarıyla kıyaslamaktadır. Bu amaçla anket örneklemini kullanılarak elde edilen ağırlıklandırılmış regresyon sonuçları ile sübjektif yoksulluk eşiklerine ve oranlarına ulaşılmıştır. Hanehalkı büyüklüğü ve kırsal-kent değişkenleri dikkate alındığında sübjektif yoksulluk oranlarının resmi yoksulluk oranlarından daha yüksek düzeyde olduğu gözlenmiştir.

**Anahtar Sözcükler** : Yoksulluk, En Düşük Gelir Sorusu, Hanehalkı, Türkiye.



## 1. Giriş

Yoksulluk, insanlık tarihi boyunca var olan ve çözülmeye çalışılan toplumsal bir sorundur. Bu sorunun sadece ekonomik yanının olmaması, sosyal ve ahlaki boyutları da olan karmaşık bir yapıya sahip olması, yoksullukla mücadelede ortaya çıkan politikaların değişik biçimler almasına neden olmaktadır. Genellikle yoksullukla mücadele stratejileri, yoksulluğu tanımlama yaklaşımlarındaki farklılıklara göre değişik politika uygulamalarına yönelmektedir. Bu nedenle, yoksulluğun nasıl tanımlanacağı ve yoksullukla nasıl mücadele edileceğine ilişkin sorulara verilebilecek yanıtlar, bu konuda hangi politikaların uygulanabileceğini ya da uygulanması gerektiğini de büyük ölçüde belirlemektedir (DPT, 2007: 1).

Sen’e (1976) göre yoksulluğun ölçümü iki aşamayı içermektedir. İlk aşama yoksulun belirlenmesi ve yoksul özelliklerinin bu belirlenen kritere göre toplulaştırılmasıdır. Yoksulun belirlenmesinde veya bir başka ifade ile yoksulluğu tanımlamada genel olarak iki yaklaşım ortaya çıkmaktadır. Objektif yoksulluk yaklaşımına göre; bireylerin ve/veya hanehalklarının temel ihtiyaçlarını karşılayamayan gelir, tüketim harcamaları veya mal ve hizmetler ile tanımlanan yoksulluk çizgisi altında kalan bireyler ve haneler, objektif olarak yoksul kabul edilmektedir. Bu yaklaşımına göre yoksulluğun ölçümünde “mutlak yoksulluk” ve “görelî yoksulluk” kriterleri dikkate alınabilmektedir. Mutlak yoksulluk, Dünya Bankası’nın ileri sürdüğü günlük 1\$’lık gelirden yoksun olma, diğer bir tanımı ile, hayatını idame ettirmek için gerekli minimum kalori ihtiyacını karşılayacak gıdayı temin edememektir. Görelî yoksulluk ölçümünde ise, hanehalkının gıda ve gıda dışında giyim, barınma ve enerji harcamaları toplamı ile bir başka görelî yoksulluk yaklaşımı olan medyan gelirin yarısı yoksulluk çizgisi olarak dikkate alınmaktadır.

Objektif yaklaşımın aksine sübjektif yaklaşımda ise, “Gelirin Refah Fonksiyonu”ndan yola çıkılarak ulaşılan iki yoksulluk yaklaşımı göze çarpmaktadır. İlk yaklaşım, bireylerin ve hanelerin ihtiyaçlarını karşılamaları için ne kadar gelirin yeterli olduğuna yönelik “Minimum Gelir Sorusu”nu (MGS) içerirken, diğer yaklaşım hanelerin ve bireylerin gelir düzeyleri ile refah düzeylerini araştırmaya yönelik “Gelir Değerlendirme Sorusu”na (GDS) odaklanır (Flik ve Van Prag, 1991: 313). Her iki yaklaşım da sübjektiftir ve anketlere verilen cevaplarla hanelerin gelir değerlendirmelerine veya minimum ihtiyaçlarına ilişkin karar, yargı veya fikirlerini ortaya çıkarmaya çalışır. Ancak hanelerin cevaplarının kendisi doğrudan yoksulluk çizgisini oluşturmaz. Sübjektif yoksulluk çizgisinin belirlenmesi için hanelerin beklenti ve gereksinimlerini yansıtan bu cevapların modellenerek ölçülmesi ve belirlenmesi gereklidir (Kapteyn vd., 1988: 222).

Türkiye’deki yoksulluk çalışmaları, yoksullukla mücadele stratejileri veya bir başka ifadeyle politika yapımcıların ve akademisyenlerin yoksulluk algıları genellikle

objektif yaklaşıma odaklanmıştır. Bu eğilimin başlıca nedeni küresel yoksulluk algısına benzerlik sağlanması ile birlikte, ülkemizde özellikle 1990'lı yıllardaki mevcut hanehalkı araştırmalarındaki veri yetersizliği olarak ileri sürülebilir.

Bu çalışmanın amacı, genel yoksulluk çalışmalarının aksine Türkiye’de yoksulluğu tanımlamada subjektif yoksulluk çizgisi metodolojisi olan “Minimum Gelir Sorusu” yaklaşımı ile subjektif yoksulluk profilini ortaya koymaktır.

## 2. Subjektif Yoksulluk Yaklaşımı

İlk defa Goedhart vd. (1977) tarafından ileri sürülerek modellenen ve hanehalklarının gelir yeterliliğini, hanehalklarına sorulan sorularla ölçmeye çalışan, subjektif yoksulluk metodolojisi iki farklı yaklaşımla sonuca ulaşmaya çalışmaktadır. Bu yaklaşımlardan ilki “MGS” olarak adlandırılır. MGS’de hanehalkının gerekli tüm ihtiyaçlarını karşılayacak düzeyde minimum gelir seviyesinin ne olduğunun cevabı aranır. Diğer yaklaşım ise hanehalkının çeşitli gelir düzeylerini “çok kötü, kötü, yetersiz, kıt kanaat yeterli, yeterli, oldukça yeterli, iyi ve mükemmel” şeklinde (Goedhart vd., 1977: 507) genellikle dördü veya altılı ölçekte sözel olarak değerlendirmeye çalışan “GDS”dir. GDS, Leyden yoksulluk yaklaşımı olarak da adlandırılabilir. Her iki yaklaşım da subjektif olarak hanehalklarının gelir yeterlilik düzeylerine ilişkin modeller ile yoksulluğu ölçmeyi amaçlamaktadır.

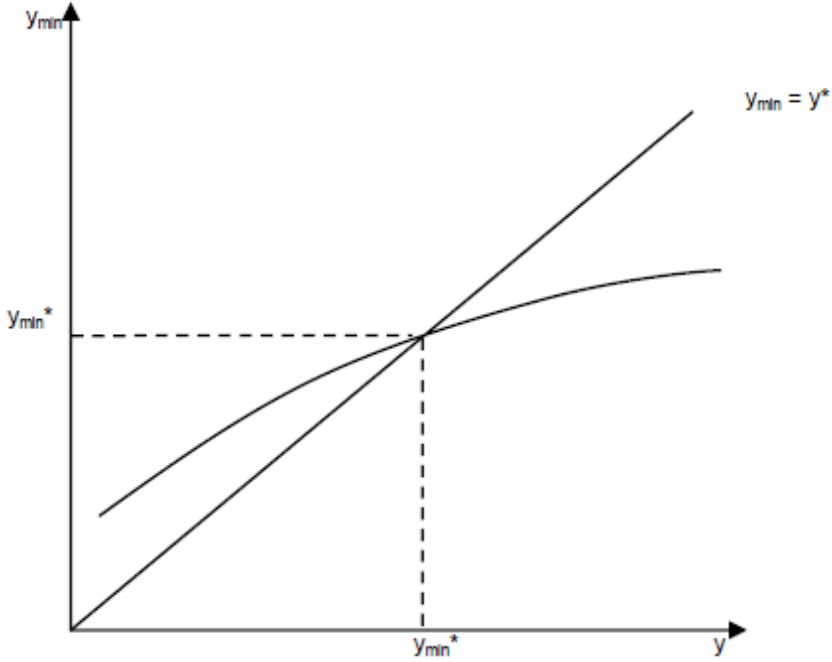
Subjektif yoksulluğun ölçülmesine ilişkin literatürde genellikle kullanılan ve bu çalışmanın da benimsediği olduğu “MGS”, başta Hollanda, Amerika Birleşik Devletleri ve Avrupa Birliği ülkeleri gibi gelişmiş ülke uygulamalarını içerirken, özellikle günümüzde Rusya, Çin, Jamaika ve Nepal gibi gelişmekte olan ülke analizlerini de kapsamaktadır. Bu uygulamalarda subjektif yoksulluk çizgisi, hanehalkı reislerinin anketlerde MGS’ye verdiği cevaplar ile ortaya konulmaya çalışılmaktadır. Bu soruya verilen minimum gelir ( $Y_{min}$ ) cevabı ile hanehalkı cari geliri  $Y$ ’nin eşitliğini dikkate alan ve Goedhart vd.’nin (1977) ileri sürdüğü kesişim yöntemi ile hesaplanan subjektif yoksulluk çizgisi:

$$\log (Y_{min}) = a_0 + a_1 \log (Y) \quad (1)$$

olarak ifade edilmektedir. Bu denklemde ( $Y_{min}$ ) genellikle hanehalkı reislerine anketlerde sorulan “Hanehalkının ihtiyaçlarını karşılaması için gerekli olduğunu düşündüğünüz minimum gelir ne kadardır?” şeklindeki ve buna benzer soruların cevaplarından oluşmaktadır. Bu tip sorular “MGS” olarak adlandırılmaktadır.  $Y$  ise hanehalkının cari gelirini ifade etmektedir. Kesişim yönteminin altında yatan fikir,  $Y_{min} = Y$  doğrusunun, yani Şekil 1’de  $Y^*$  olarak gösterilen doğrunun, bireylerin minimum ihtiyaçlarını karşılayacak gelir düzeyini ifade etmesidir. Bir başka ifade ile Şekil 1, geliri yüksek olan hanelerin minimum ihtiyaç duydukları geliri daha yüksek tahmin etme, aksine daha az gelirli

hanehalklarının geliri daha düşük tahmin etme eğiliminde olduklarını ifade etmektedir (De Vos ve Garner, 1991: 269).

**Şekil: 1**  
**Kesişim Yöntemi ile Sübjektif Yoksulluk Çizgisi**



Gelirin ortalamasını veya medyanını dikkate alan objektif yoksulluk yaklaşımlarına karşın,  $Y_{min}$ 'in  $Y$ 'ye eşit olduğu kesişim noktasının yoksulluk çizgisi olarak seçilmesi, hem daha gerçekçi hem de demokratiktir. Çünkü bu yaklaşım, hanelerin gerçek gelirlerinin minimal ihtiyaçlarını karşılayacak gelire eşit olması gerektiğini varsayar ve sübjektiftir (Gustafsson vd., 2004: 1091).

MGS'nin cevabı sadece hanehalkının cari gelir düzeyine bağlı değildir. Hanehalkının karakteristik özellikleri de bu cevabın büyüklüğünü belirleyebilmektedir. Şüphesiz en önemli karakteristik özellik hanehalkı büyüklüğüdür ve bu özellik sayesinde uygun regresyon modelleri ile hanehalkı eşdeğerlik ölçeğine<sup>1</sup> ulaşılmaya çalışılmaktadır. Literatürde uygulama alanı bulmuş diğer özellikler ise; hanehalkının yaşadığı yer,

<sup>1</sup> Hanehalkı eşdeğerlik ölçeği ile ilgili olarak bakınız; Lanjouw ve Ravallion (1995).

hanehalkı reisinin eğitim durumu, yaşı, cinsiyeti ve iş gücüne katılımı ile hanehalkına gelir getirenler, hane halkının zorunlu sabit harcamaları, hanehalkının gelir değişimlerindeki hareketler<sup>2</sup> ve hanehalkının tüketimi<sup>3</sup> şeklindedir. Bu çerçevede hanehalkı büyüklüğü dikkate alınarak 1'nolu denklem tekrar gözden geçirildiğinde:

$$\log (Y_{min})= a_0 + a_1 \log (Y) + a_2 \log (hbb) \quad (2)$$

şeklinde ifade edilmektedir ve  $Y_{min}=Y$  kabul edildiğinde ise:

$$(1-a_1) \log (Y)= a_0 + a_2 \log (hbb) \quad (3)$$

denklemini elde edilmektedir. Bu denklemde subjektif yoksulluk çizgisine göre hanehalkı büyüklüğünün esnekliği  $a_2/(1-a_1)$ 'dir (Milanovic ve Jovanovic, 1999: 3).

Diğer hanehalkı özellikleri dikkate alınarak 2'nolu denklem düzenlendiğinde ise:

$$\log (Y_{min})= a_0 + a_1 \log (Y) + a_2 \log (hbb) + a_3 \log X_i \quad (4)$$

elde edilmektedir. Bu denklemde  $X_i$  diğer hanehalkı özelliklerini ifade etmektedir ve  $a_0$ ,  $a_1$ ,  $a_2$ ,  $a_3$  ve  $a_4$  gibi parametrelerin tahmin edilmesinden sonra subjektif yoksulluk çizgisi (SYÇ), kesişim yöntemi ile:

$$\log (SYÇ) = Y_{min} = (a_0 + a_2 X_i) / (1 - a_1) \quad (5)$$

şeklinde ifade edilebilmektedir.

Sübjektif yoksulluk çizgisi yaklaşımı geleneksel olarak kullanılan yoksulluk yaklaşımlarından farklıdır. Gerekli tüketimi ve belirli bir mal sepetini (genellikle uzun bir süreçle hesaplanan mutlak yoksulluk gibi) temel alan yoksulluk çizgisi tahminleri yerine, bu yaklaşım haneler veya bireyler için neyin gerekli olduğuna odaklanmıştır. Bu nedenle, bu yaklaşım daha basit süreçleri önermekte ve daha az veriye ihtiyaç duymaktadır. Tüketim temelli yoksulluk çizgileri uzmanlarca belirlenirken, sübjektif yoksulluk çizgisi insanların ne düşündüğünün sonucunu ortaya koymaktadır. Dolayısıyla bu yöntem, aynı zamanda, yoksulluk yaklaşımı açısından daha demokratiktir. Bu yaklaşıma daha fazla akademik ilginin olmasının ve bu yaklaşımın kolay

---

<sup>2</sup> De Vos ve Garner (1991), ilk defa hanehalkının sabit harcamaları ile MGS cevaplarını analiz etmiştir. Bu değışkene ek olarak haneye gelir getirenler, hanehalkı reisinin yaşı, eğitimi, cinsiyeti, hanenin yaşadığı bölge ve hanenin gelir değışimleri analize dahil edilmiştir.

<sup>3</sup> Pradhan ve Ravallion (2000), hanehalkının barınma, gıda ve giyinme ihtiyaçlarını minimum gelir sorusu olmaksızın hanehalklarına sorarak Jamaika ve Nepal'i analiz etmiştir.

anlaşılabilirliğinin en önemli nedeni, insanların, uzmanlardan ziyade, gelir ve tüketim yeterliliklerini kendi algıları çerçevesinde ifade edebilmeleridir (Gustafsson vd., 2004: 1092).

### 3. Minimum Gelir Sorusunu Temel Alan Sübjektif Yoksulluk Uygulamaları

Minimum gelir sorusuna odaklı sübjektif yoksulluk yaklaşımı ilk defa Goedhart vd. (1977) tarafından 1975 Hollanda hanehalkı araştırmaları çerçevesinde incelenmiştir. Bu araştırmada hanehalklarına aşağıdaki soru sorulmuştur (Goedhart vd., 1977: 510):

*“Ailenizin şartları dikkate alındığında, aileniz için mutlak minimum olabilecek net hane gelirinizin ne kadar olması öğrenilmek istenmektedir. Bununla ifade edilmek istenen şey, eğer bu gelir düzeyinden daha az bir gelire sahip olursanız tüm ihtiyaçlarınızı karşılayamayacak olmanızdır.”*

*“Benim (Bizim) şartlarımız dikkate alındığında haftalık/aylık/yıllık mutlak minimum net aile geliriniz ne kadar olmalıdır?”*

Bu sorunun cevabı ise hanehalklarının minimum geliri olan  $Y_{min}$ ’i oluşturmaktadır. Kesişim yöntemi ile tahmin edilen sübjektif yoksulluk çizgisi başta hanehalkı büyüklüğü, hanehalkı reisinin cinsiyeti, hanenin yaşadığı bölge ve gelir dilimleri itibariyle literatürde inceleme alanı bulmuştur. Sübjektif yoksulluk çizgileri genel itibariyle objektif yoksulluk çizgilerinin üstünde olma eğilimindedir.

Van Prag vd. (1980) Avrupa Birliği’ne üye ülkeler olan Hollanda, Belçika, Lüksemburg, Fransa, İtalya, Almanya, Danimarka, İngiltere, İrlanda ve Kuzey İrlanda için yapmış olduğu çalışmada, sübjektif yoksulluk profilinin üye ülkeler açısından oldukça farklı düzeylerde ve yüksek olduğu, hanehalkı büyüklüklerine göre de değişim gösterdiği, ancak politika önerileri için örneklem büyüklüğünün yeterli olmadığı sonucuna ulaşmıştır. Colasanto vd. (1984) Amerika Birleşik Devletleri (ABD) için yapmış olduğu çalışmada hanehalkı büyüklüğü ile birlikte hanehalkı reisinin yaşı, cinsiyeti ve hanehalkının yaşadığı bölgenin de yoksulluk eşikleri üzerinde etkili olduğu ileri sürmüştür. Danziger vd. (1984) ve Garner ve Short (2005) ise ABD için yapılan çalışmada Colasanto (1984)’e benzer sonuçlara ek olarak, sübjektif yoksulluk yaklaşımının objektif yaklaşıma göre daha az maliyetli ve pratik olduğunu ifade etmiştir.

Yoksulluğun ölçülmesine yönelik yaklaşım farklılıklarının karşılaştırmalı analizinde Kapteyn vd. (1988), Hageaars ve De Vos (1988) ve Flik ve Van Prag (1991) Hollanda’yı analiz etmişlerdir. Bu çalışmalarda sosyal alt gruplar açısından sübjektif yoksulluk eşiklerinin objektif eşiklerden daha yüksek olma eğiliminde olduğu ve sübjektif yoksulluğa ilişkin çalışmaların panel veriler dikkate alınarak yapılması gerektiği ifade edilmiştir.

De Vos ve Garner (1991), Saunders vd. (1994) ve Garner ve De Vos (1995) MGS yaklaşımını kullanarak sırası ile Hollanda ve ABD, Avustralya ve İsveç ve Hollanda ile ABD'yi karşılaştırmışlardır. De Vos ve Garner'ın (1991) hanehalkı sabit harcamalarını dikkate alan çalışmasında subjektif yoksulluk çizgisinin resmi yoksulluk çizgilerinden daha yüksek olduğu ve bu yüksekliğin Amerika Birleşik Devletleri'nde Hollanda'dan daha fazla olduğu gözlenmiştir. Saunders vd.'ne (1994) göre ise, subjektif yoksulluk Avustralya'da daha yüksektir. Buna ek olarak, İsveç'te gençlerde, Avustralya'da yaşlı ve tek ebeveynli ailelerde yüksek yoksulluk oranları gözlenmiştir. Garner ve De Vos (1995) ilk çalışmalarından farklı olarak, Hollanda ve ABD karşılaştırmasında, açıklayıcı değişken olarak gelir ile birlikte hanehalkı harcamalarını da dikkate almış ve farklı harcama kategorilerinin farklı etkilere sebep olduğunu ifade etmiştir. Buna ek olarak, bu iki ülkede sorulan MGS'nin yoksulluğu adres gösterecek şekilde anlaşılmadığı da ileri sürülmüştür (Garner ve De Vos, 1995: 131).

Milanovic ve Jovanovic (1999), 1993–96 yılları arasında Rusya'da yaşanan resesyon döneminde, MGS'yi dikkate alarak subjektif yoksulluk yaklaşımı ile gelir algısının nasıl bir değişim izlediğini incelemiştir. Rusya'da yaşanan resesyonun kişi başına gelir ile birlikte minimum gelir algısını da düşürme eğiliminde olduğunu, ancak bu algıdaki düşüşün bölgeler arasında ve farklı gelir düzeylerinde oldukça farkı sonuçlara sahip olduğunu ifade etmişlerdir (Milanovic ve Jovanovic, 1999: 555–556).

Pradhan ve Ravallion (2000) Jamaika ve Nepal gibi gelişmekte olan ülkelerde MGS ile subjektif yoksulluğa ulaşmanın zor olduğu, bunun yerine tüketim yeterlilik sorularının hanehalkı araştırmalarında yer alması gerektiği sonucuna ulaşmıştır. Çünkü, yazarlara göre, gelişmekte olan ülkelerde hanehalkları bu sorulara duyarlı cevaplar verememektedir. Herrera vd. (2006) ise Madagaskar ve Peru gibi gelişmekte olan ülkelerde MGS ile subjektif refah göstergeleri arasında pozitif korelasyon olduğunu, ancak bu ilişkinin Madagaskar gibi görece daha yoksul ülkede düşük iken, Peru'da daha güçlü olduğunu ileri sürmüştür (Herrera vd., 2006: 23). Gelişmekte olan bir diğer ülke Çin'de ise, Gustafsson vd. (2004) kentsel bölgelerdeki subjektif yoksulluğun resmi yoksulluk oranlarına yakın olduğu sonucuna varmıştır. Ancak toplumun tamamı için, özellikle kentsel bölgeler arasında subjektif yoksulluk önemli farklılık göstermektedir. Ayrıca subjektif yoksullukla hanehalkının eğitim düzeyi ve işgücü piyasasındaki konumu yakından ilişkilidir (Gustafsson vd., 2004: 1105). Çin'den farklı şekilde Bağdadioğlu ve Başaran (2011) Türkiye'de kentsel bölgelerde 2003 yılında subjektif yoksulluk oranlarının resmi yoksulluk oranlarından daha yüksek olduğunu ileri sürmüştür. Buna ek olarak hükümet transfer politikalarının gelir algısında önemli olduğu da vurgulanmıştır (Bağdadioğlu ve Başaran, 2011: 324).

Literatürde subjektif yoksulluğu MGS ile açıklamaya çalışan tüm bu çalışmalarda ortaya çıkan genel eğilim, resmi yoksulluk eşiğinden daha yüksek bir yoksulluk eşiği düzeyidir. Bu durum hem gelişmiş hem de gelişmekte olan ülkeler için



geçerlidir. Buna ek olarak MGS’nin soruyu cevap verenler açısından anlaşılması ve anket tasarımı, çalışmaları ciddi biçimde etkileyebilmektedir. Ayrıca hanehalklarının yaşadıkları bölgelerdeki maliyet ve/veya fiyatlar genel düzeyindeki farklılıklar, hanehalkı büyüklüğü, hanehalkının eğitim, yaş, sağlık durumu, çocukların yaş profili ve istihdam durumu gibi birçok değişkenin de çeşitli ülke uygulamalarında açıklayıcı değişken olarak kullanıldığı görülmektedir. Sonuç olarak gelişmiş ülke uygulamalarıyla birlikte, özellikle günümüzde gelişmekte olan ülke uygulamalarını da içine alan sübjektif yoksulluk yaklaşımı, metodolojik sorunlarına karşın daha az maliyetli olması ve yoksulluğu demokratik yöntemlerle hanehalkının duyarlılığına göre analiz edebilmesi nedenleriyle, sosyal politikaların oluşturulmasında kullanılabilen bir yaklaşım olarak karşımıza çıkmaktadır.

#### 4. Çalışmada Kullanılan Veriler

Türkiye İstatistik Kurumu (TÜİK), Türkiye’de 2001 yılında yaşanan ekonomik krizin hanehalkı üzerindeki ekonomik ve sosyal etkilerini izlemek üzere, 2002 yılından itibaren düzenli olarak hanehalkı bütçe anketi verilerini kamuoyunun ve araştırmacıların hizmetine sunmaktadır. Bu anketlerin asıl amacı, hanehalkı tüketim harcamalarına ilişkin değişimlerin izlenmesidir. 2002 yılından günümüze kadar yayınlanan bu anketlerde, en kapsamlı ve en geniş örnek hacimli hanehalkı araştırması 2003 yılı “Hanehalkı Bütçe Anketi”dir. Bu anket, 25.764 örnek hanehalkı hacmi ile 1 Ocak – 31 Aralık 2003 tarihleri arasında, Türkiye geneli, kent, kırsal, NUTS (Düzyey)1<sup>4</sup> ve NUTS (Düzyey)2 ayırımında tüketim harcaması, gelir dağılımı ve hanehalkı sosyo-ekonomik göstergelerine ilişkin veriler sunmaktadır. Ayrıca bu ankette Türkiye’de ilk defa hanehalkının minimum ihtiyaçlarını karşılamasına ilişkin minimum gelir sorusuna da yer verilmiştir.

2003 yılı hanehalkı bütçe anketinde hanehalkı değişkenlerinde yer alan ve hanehalkı reisine yöneltilen asgari gelir sorusunda: “Hanenin yaşamını asgari düzeyde idare ettirmesi için gerekli olan asgari gelir” nedir sorusu yer almaktadır. Bu sorunun açıklama kısmında: “Hanenin öncelikle beslenme, barınma, ulaşım vb. temel ihtiyaçlarını sağlayacak derecede standart bir yaşam sürdürmek durumunda kaldığında ihtiyaç duyacağı aylık geliri TL cinsinden kaydedilmiş” ifadesi yer almaktadır (TÜİK, 2003: 186). 2003 yılında başlanan MGS’ye ait cevapların toplanması, en güncel hanehalkı bütçe anketi olan 2008 yılına kadar devam etmiştir. Ancak 2004 yılından günümüze kadar yayımlanan hanehalkı bütçe anketleri sadece Türkiye geneli, kırsal ve kent ayırımında veri sunmakta, NUTS1 ve NUTS2 düzeyinde veri bulunmamaktadır.

---

<sup>4</sup> NUTS (Nomenclature of Territorial Units for Statistics); Avrupa Birliği ülkelerinin kullandığı istatistik bölge sınıflandırmasıdır. Türkiye için üç NUTS bölgeleme düzeyi vardır. NUTS1 12 bölgeyi, NUTS2 26 bölgeyi ve NUTS3 ise 81 ili kapsamaktadır.

Bu çalışma, 2003 yılından başlayarak 2008 yılını da içeren hanehalkı bütçe anketi verilerini kullanmaktadır. Hanehalkı yıllık kullanılabilir geliri anlamsız olan ve MGS cevabının olmadığı hanehalkları çıkarılarak yapılan çalışmada, kullanılan verilerin örnek büyüklükleri 2003, 2004, 2005, 2006, 2007 ve 2008 yılları için sırası ile 25.762, 8.010, 8.020, 8.556, 8.542 ve 8.543'dür. Anılan yıllar için TÜİK'in yayımladığı örnek büyüklükleri ise sırası ile 25.764, 8.544, 8.554, 8.558, 8.548 ve 8.549'dur.

## 5. Türkiye'de Sübjektif Yoksulluk Eşikleri

Tablo 1 2003, 2004, 2005, 2006, 2007 ve 2008 yıllarına yönelik olarak, Türkiye için belirlenmiş iki modele ilişkin sonuçları göstermektedir. İlk modelde, birinci sütunda, hanehalkı yıllık kullanılabilir gelirinin ve hanehalkı büyüklüğünün logaritması dikkate alınmıştır. İkinci modelde ise birinci modeldeki verilere ek olarak kır ve kent kukla değişkenleri modele dahil edilerek analiz yapılmıştır.

Her iki modelde de beklenildiği üzere ve literatüre benzer şekilde MGS cevapları ile hanehalkı geliri arasında pozitif bir ilişki göze çarpmaktadır. Analiz edilen tüm yıllar için, kır-kent değişkenleri modele eklendiğinde gelirin etkisinde azalma, hanehalkı büyüklüğünün etkisinde ise yükselme ortaya çıkmaktadır. Ancak literatürün aksine hanehalkı büyüklüğünün etkisi çok yüksek değildir. Kesişim katsayısı 2003 ve 2004 yıllarında yüksekken, bu katsayıda Türk Lirası'ndan altı sıfırın atıldığı 2005 yılından itibaren düşüş görülmüştür.

Her iki modelde de bağımsız değişkenlerin katsayıları ve kesişim katsayıları anlamlı ve önemli büyüklüklere sahiptir. Modellere açıklayıcı değişkenler eklendikçe, tüm yıllar için açıklayıcılık düzeyinde artış göze çarpmaktadır. En yüksek  $R^2$  değerine sahip, yani en yüksek açıklayıcılık düzeyine sahip yıllar 2004 ve 2008 yıllarıdır. Kır kukla değişkeninin etkisi yıllara göre farklılık göstermektedir. Bu değişkenin en büyük değere sahip olduğu yıl 2008 iken, en düşük değere sahip olduğu yıl 2004'tür. Buna ek olarak, kırdaki etki her yıl için negatif değere sahiptir ve teorik olarak kırdaki yaşam maliyetlerinin daha düşük olduğunu ifade edebilmektedir.

**Tablo 1**  
**Sübjektif Yoksulluk Çizgisi için Anket Örneklemi ile Ağırlıklandırılmış Regresyon Sonuçları**  
**(2003–2004–2005–2006–2007–2008)**

| Bağımlı Değişkenler                             | Bağımsız Değişken: MGS verilen cevabın logaritması |               |          |               |           |               |          |               |           |               |          |               |
|---|--|---------------|----------|---------------|-----------|---------------|----------|---------------|-----------|---------------|----------|---------------|
|   | 2003 yılı  |               |          |               | 2004 yılı |               |          |               | 2005 yılı |               |          |               |
|   | Model I  |               | Model II |               | Model I   |               | Model II |               | Model I   |               | Model II |               |
|   | Katsayı  | Standart Hata | Katsayı  | Standart Hata | Katsayı   | Standart Hata | Katsayı  | Standart Hata | Katsayı   | Standart Hata | Katsayı  | Standart Hata |
| Kesişim Katsayısı                               | 14.56*   | 0.13          | 15.04*   | 0.12          | 14.25*    | 0.22          | 14.59*   | 0.22          | 5.77*     | 0.09          | 6.05*    | 0.09          |
| Yıllık Hanehalkı Harcanabilir Gelir Logaritması | 0.35*  | 0.005         | 0.33*    | 0.005         | 0.37*     | 0.009         | 0.36*    | 0.009         | 0.35*     | 0.01          | 0.33*    | 0.01          |
| Hane Büyüklüğünün logaritması                   | 0.05*  | 0.007         | 0.068*   | 0.007         | 0.05*     | 0.01          | 0.06*    | 0.01          | 0.07*     | 0.01          | 0.09*    | 0.01          |
| Kır   |  |               | -0.13*   | 0.007         |           |               | -0.07    | 0.01          |           |               | -0.15    | 0.01          |
| R <sup>2</sup>                                  | 0.277  |               | 0.292    |               | 0.315     |               | 0.32     |               | 0.295     |               | 0.318    |               |
| F-değeri  | 2200.69  |               | 1632.22  |               | 813.67    |               | 577.6    |               | 656.41    |               | 531.6    |               |
| Gözlem Sayısı                                   | 25.759   |               | 25.759   |               | 8010      |               | 8010     |               | 8020      |               | 8020     |               |
|   | 2006 yılı  |               |          |               | 2007 yılı |               |          |               | 2008 yılı |               |          |               |
|   | Model I  |               | Model II |               | Model I   |               | Model II |               | Model I   |               | Model II |               |
|   | Katsayı  | Standart Hata | Katsayı  | Standart Hata | Katsayı   | Standart Hata | Katsayı  | Standart Hata | Katsayı   | Standart Hata | Katsayı  | Standart Hata |
|   | Kesişim Katsayısı                                  | 5.79*         | 0.08     | 6.07*         | 0.08      | 5.65*         | 0.08     | 6.01*         | 0.09      | 5.63*         | 0.08     | 6.00*         |
| Yıllık Hanehalkı Harcanabilir Gelir Logaritması | 0.36*  | 0.008         | 0.33*    | 0.009         | 0.38*     | 0.09          | 0.35*    | 0.009         | 0.39*     | 0.008         | 0.35*    | 0.008         |
| Hane Büyüklüğünün logaritması                   | 0.05*  | 0.01          | 0.06*    | 0.01          | 0.04*     | 0.01          | 0.06*    | 0.01          | 0.04*     | 0.01          | 0.06*    | 0.01          |
| Kır   |  |               | -0.13    | 0.01          |           |               | -0.17    | 0.01          |           |               | -0.18    | 0.01          |
| R <sup>2</sup>                                  | 0.269  |               | 0.286    |               | 0.282     |               | 0.306    |               | 0.310     |               | 0.335    |               |
| F-değeri  | 899.6  |               | 656.8    |               | 889.0     |               | 695.2    |               | 1122.18   |               | 914.35   |               |
| Gözlem Sayısı                                   | 8556   |               | 8556     |               | 8542      |               | 8542     |               | 8543      |               | 8543     |               |

*Not: Kent değişkeni kukla değişken tuzağı nedeniyle çıkarılmıştır.*

*\*0.01 düzeyinde katsayıların anlamlılığını göstermektedir.*

Tablo 2, hanehalkı büyüklüklerine göre, sırasıyla TÜİK'in açıklamış olduğu gıda ve gıda dışı yoksulluk eşiklerini, Model 1'e göre hesapladığımız subjektif yoksulluk eşiklerini, MGS cevaplarının ortalamasını ve hanehalkı kullanılabilir gelirini analiz edilen dönem için yıllık olarak göstermektedir. Türkiye'de hanehalkı büyüklüğü ile hanehalkı yıllık kullanılabilir gelir arasındaki pozitif korelasyon, hem MGS cevaplarının ortalamalarında hem de Model I çerçevesinde hesapladığımız yoksulluk eşikleri ile birlikte, TÜİK'in açıklamış olduğu gıda-gıda dışı yoksulluk eşiklerinde görülmektedir. Tablo 2'de göze çarpan en önemli özellik hanehalkı büyüklüğünün artması ile birlikte, özellikle dört kişilik hanehalkı büyüklüğüne kadar, MGS cevaplarının ortalamaları ile hesapladığımız subjektif yoksulluk eşikleri arasındaki açıklığın artmasıdır. Buna karşın tam ters bir etki de ortaya çıkmaktadır. Şöyle ki; hanehalkı büyüklüğünün artması ile, hesaplanan subjektif yoksulluk eşikleri ile birlikte resmi yoksulluk eşikleri arasındaki açıklık kapanmakta, bazı yıllarda hanehalkı büyüklüğü arttıkça resmi yoksulluk eşığının subjektif yoksulluk eşığından daha yüksek olduğu görülmektedir. 2003 yılında altı ve üstü, 2007 ve 2008 yıllarında ise yedi ve sekiz kişilik hanehalklarında resmi yoksulluk eşikleri subjektif yoksulluk eşiklerinden daha yüksektir.

Literatüre benzer şekilde tüm yıllar için; geliri az olan hanehalklarının ihtiyaçlarını karşılayacak geliri tahmin ederken düşük bir beklenti içinde olmalarına karşılık, tersi durumda ise daha yüksek bir tahmin düzeyine sahip olunmamasıdır. Ancak bu beklenti özellikle tüm yıllar için üç ve dört kişilik hanehalklarının diğerlerine göre daha yüksek ortalama kullanılabilir gelir elde etmeleri nedeniyle, hanehalkı büyüklüğünden farklı olarak önce artan ancak sonra azalan bir seyir izlemektedir.

Türkiye geneli kır ve kent ayrımında gıda ve gıda dışı yoksulluk eşiklerini TÜİK resmi olarak açıklamadığından, Tablo 2'ye benzer şekilde Model II kullanılarak bir karşılaştırma yapılamamaktadır. Ancak TÜİK'in hanehalkı büyüklüklerine göre açıklamış olduğu ve yukarıda analiz ettiğimiz eşikler kullanılarak, Türkiye geneli kır ve kent ayrımını dikkate almak suretiyle hesaplanan resmi yoksulluk oranları ile Model II çerçevesinde hesaplanan yoksulluk oranları bir sonraki başlıkta ele alınacaktır.

**Tablo: 2**  
**Hanehalkı Büyüklüğüne göre Resmi Yoksulluk Eşikleri<sup>a</sup> ve Sübjektif Yoksulluk Eşikleri (Model 1 ile elde edilen)**  
**(Yıllık TL)**

| Hanehalkı Büyüklüğü | 2003 Yılı       |                     |                             |  | 2004 Yılı       |                     |                             |  | 2005 Yılı       |                     |                             |  |
|---------------------|-----------------|---------------------|-----------------------------|--|-----------------|---------------------|-----------------------------|--|-----------------|---------------------|-----------------------------|--|
|                     | Resmi Yoksulluk | Sübjektif Yoksulluk | MGS Cevaplarının Ortalaması | Yıllık Kullanılabilir Gelir Ortalaması | Resmi Yoksulluk | Sübjektif Yoksulluk | MGS Cevaplarının Ortalaması | Yıllık Kullanılabilir Gelir Ortalaması | Resmi Yoksulluk | Sübjektif Yoksulluk | MGS Cevaplarının Ortalaması | Yıllık Kullanılabilir Gelir Ortalaması |
| 1                   | 2.232           | 5.350               | 7.228                       | 6.727                                  | 2.280           | 6.600               | 7.660                       | 7.910                                  | 2.592           | 7.187               | 8.774                       | 9.773                                  |
| 2                   | 3.360           | 5.620               | 8.200                       | 8.968                                  | 3.456           | 7.080               | 9.300                       | 11.100                                 | 3.924           | 7.785               | 9.801                       | 12.039                                 |
| 3                   | 4.248           | 5.790               | 9.435                       | 10.857                                 | 4.356           | 7.290               | 10.800                      | 13.200                                 | 4.968           | 8.103               | 11.510                      | 15.435                                 |
| 4                   | 5.004           | 5.970               | 9.637                       | 10.945                                 | 5.148           | 7.510               | 11.200                      | 13.600                                 | 5.844           | 8.434               | 11.901                      | 15.887                                 |
| 5                   | 5.712           | 6.100               | 9.010                       | 9.935                                  | 5.856           | 7.670               | 11.400                      | 12.400                                 | 6.684           | 8.604               | 11.170                      | 14.095                                 |
| 6                   | 6.372           | 6.210               | 8.905                       | 9.900                                  | 6.516           | 7.820               | 9.760                       | 11.000                                 | 7.440           | 8.778               | 10.762                      | 13.697                                 |
| 7                   | 6.984           | 6.280               | 8.744                       | 9.735                                  | 7.164           | 7.980               | 9.410                       | 11.800                                 | 8.148           | 8.955               | 10.258                      | 12.914                                 |
| 8                   | 7.548           | 6.340               | 9.050                       | 9.615                                  | 7.788           | 8.060               | 10.500                      | 10.700                                 | 8.844           | 9.136               | 10.097                      | 11.989                                 |

| Hanehalkı Büyüklüğü | 2006 Yılı       |                     |                             |  | 2007 Yılı       |                     |                             |  | 2008 Yılı       |                     |                             |  |
|---------------------|-----------------|---------------------|-----------------------------|--|-----------------|---------------------|-----------------------------|--|-----------------|---------------------|-----------------------------|--|
|                     | Resmi Yoksulluk | Sübjektif Yoksulluk | MGS Cevaplarının Ortalaması | Yıllık Kullanılabilir Gelir Ortalaması | Resmi Yoksulluk | Sübjektif Yoksulluk | MGS Cevaplarının Ortalaması | Yıllık Kullanılabilir Gelir Ortalaması | Resmi Yoksulluk | Sübjektif Yoksulluk | MGS Cevaplarının Ortalaması | Yıllık Kullanılabilir Gelir Ortalaması |
| 1                   | 2.928           | 8.519               | 8.635                       | 9.261                                  | 3.396           | 9.045               | 11.628                      | 11.041                                 | 4.092           | 10.199              | 10.613                      | 10.905                                 |
| 2                   | 4.416           | 8.955               | 10.855                      | 14.089                                 | 5.136           | 9.509               | 12.619                      | 15.056                                 | 6.180           | 10.721              | 13.057                      | 16.560                                 |
| 3                   | 5.592           | 9.321               | 12.689                      | 17.354                                 | 6.480           | 9.799               | 14.306                      | 18.558                                 | 7.812           | 11.048              | 15.759                      | 21.956                                 |
| 4                   | 6.588           | 9.509               | 12.846                      | 17.837                                 | 7.656           | 9.997               | 14.761                      | 20.083                                 | 9.204           | 11.271              | 16.083                      | 22.301                                 |
| 5                   | 7.524           | 9.701               | 12.057                      | 16.608                                 | 8.736           | 10.199              | 13.957                      | 17.978                                 | 10.488          | 11.499              | 14.895                      | 21.670                                 |
| 6                   | 8.364           | 9.799               | 11.915                      | 16.523                                 | 9.708           | 10.301              | 13.501                      | 17.302                                 | 11.712          | 11.614              | 14.345                      | 20.156                                 |
| 7                   | 9.192           | 9.897               | 11.137                      | 14.285                                 | 10.668          | 10.405              | 13.225                      | 16.520                                 | 12.792          | 11.731              | 13.849                      | 18.721                                 |
| 8                   | 9.972           | 10.097              | 12.520                      | 16.837                                 | 11.580          | 10.509              | 13.625                      | 15.720                                 | 13.848          | 11.849              | 13.283                      | 17.168                                 |

*a : TÜİK'in açıklamış olduğu hanehalkı büyüklüğüne göre resmi yoksulluk eşikleridir. Ayrıntılı bilgi için bkz. TÜİK 2008 Yoksulluk Çalışması Haber Bülteni; <<http://www.tuik.gov.tr/ZipGetir.do?id=25&class=once>>, 29.09.2012.*

## 6. Sübjektif ve Resmi Yoksulluk Oranlarının Karşılaştırması

Bu başlıkta, Türkiye’de 2003–2008 yılları arasında yukarıdaki analizimiz çerçevesinde ortaya çıkan sübjektif yoksulluk eşikleri kullanılarak kafa sayısı endeksi<sup>5</sup> olarak da tanımlanan yoksulluk oranları ile resmi yoksulluk oranları karşılaştırılmaktadır. 2003–2008 yılları arasında, TÜİK’in yayımlanmış olduğu resmi yoksulluk eşiklerinin değerleri sadece hanehalkı büyüklüğü dikkate alınarak açıklandığından, karşılaştırmada sadece bu değişken dikkate alınacaktır. Dördüncü başlıkta açıkladığımız nedenlerden ötürü, TÜİK’in yayımlanmış olduğu verilerin örnek hacimlerinden çalışmamızın örnek hacimlerinin farklı olması nedeniyle, resmi yoksulluk oranları ile TÜİK’in açıkladığı eşiklerle hesapladığımız yoksulluk oranları arasında küçük farklılıklar gözlenmektedir. Bu nedenle, TÜİK’in açıkladığı eşiklerle hesapladığımız gıda-gıda dışı harcamaları esas alan görece yoksulluk oranları analiz edilecektir.

Model I ışığında hanehalkı büyüklüklerine göre yoksulluk oranlarının karşılaştırılması Tablo-3’te gösterilmektedir. 2003 ile 2008 yılları arasında TÜİK’in gıda-gıda dışı harcamaları dikkate alarak açıkladığı resmi yoksulluk oranlarında, 2006 yılına kadar hızlı bir azalma gözlenirken, 2006–2008 yılları arasında yoksulluk oranının artmasına karşın genel olarak 2003’te %23.78 iken, 2008’de %18.78 düzeyine düşmüştür. Anılan yıllarda sübjektif yoksulluk oranlarında ise bir düşüş gözlenmesine karşın bu oldukça düşük bir seviyededir. Objektif yoksulluğun tersine, 2003 yılında %35.73 olan sübjektif yoksulluk 2006 yılına kadar artarak %38.63 seviyesine ulaşmıştır. 2007 ve 2008 yıllarında ise sırası ile %32.17 ve %31.36 ile son altı yıldaki en düşük seviyelerine ulaşmıştır. Kısacası bireysel gelir gereksinimleri dikkate alındığında, Türkiye’de yaklaşık olarak toplumun üçte biri kendini yoksul hissetmektedir. Literatüre benzer şekilde, sübjektif yoksulluk oranları resmi yoksulluk oranlarına göre yüksek seyretmektedir. Türkiye genelinde objektif ve sübjektif yoksulluk oranları arasındaki açıklığın en yüksek olduğu yıl 2006 iken, en düşük olduğu yıllar 2003 ve 2008’dir. Genel olarak, objektif yoksullukta üç kişilik hanehalkı büyüklüğüne kadar yoksulluk oranları azalan bir seyir (2003 yılı hariç) izlemekte, sonraki hanehalkı büyüklüklerinde ise hızla artmaktadır. Sübjektif yoksullukta ise, tek kişilik hanehalklarında en yüksek yoksulluk oranları gözlenmekte, ardından özellikle dört kişilik hanehalkı büyüklüğüne kadar bu yüksek oran azalmakta, beş ve daha yüksek hanehalkı büyüklüklerinde ise tekrar artmaktadır. Hanehalkı büyüklüğü arttıkça objektif ve sübjektif yoksulluk oranları arasındaki açıklık azalmakta, hatta bazı hanehalkı büyüklüklerinde objektif yoksulluk oranı sübjektif yoksulluk oranını geçmektedir. Bu durum 2003 ve 2008 yıllarında altı ve üstü, 2004 yılında yedi ve sekiz, 2007 yılında ise sekiz kişilik hanehalkı büyüklüğünde gözlenmektedir. Model I çerçevesinde ulaşılan sonuç, özellikle anılan yıllarda yaklaşık

---

<sup>5</sup> *Kafa Sayısı endeksi yoksul hanehalkı sayısının toplam hanehalkı sayısına oranı olarak tanımlanmaktadır.*

olarak yıllık ortalama %4,5<sup>6</sup> büyüme oranının yakalandığı dönemde, objektif yoksulluk oranlarında hızlı bir düşüş gözlenmesine karşılık, bireysel yoksulluk algısında aynı düşüşün gözlenmemesidir.

Tablo 4, Model-II ile hesaplanan kent ve kırsal ayrımında sübjektif yoksulluk oranları ile objektif yoksulluk oranlarını göstermektedir. Türkiye genelinde, 2008 yılı hariç tüm yıllarda sübjektif yoksulluk oranı, hem kentte hem de kırsal, objektif yoksulluk oranından daha yüksektir. Ayrıca her iki yoksulluk tanımında da yoksulluk oranları kırsal, kente göre daha yüksek seyretmektedir. 2008 yılında Türkiye genelinde kentte sübjektif yoksulluk oranı objektif yoksulluk oranından daha düşüktür. Anılan yılda Türkiye genelinde objektif yoksulluk %12,9 iken, sübjektif yoksulluk %11,79 düzeyindedir. Modele kırsal ve kent değişkenleri eklendiğinde, kentte sübjektif yoksulluk oranında, özellikle 2004 yılından itibaren, düşüş gözlenirken, kırsal ise tersine sübjektif yoksulluk oranlarında artış gözlenmektedir. Bu durum kırsal yaşam maliyetlerinin düşük olmasına karşılık, gelir gereksiniminin yüksekliğini ifade eder niteliktedir.

Model I’e benzer olarak hanehalkı büyüklüğünün artmasıyla birlikte, hem kırsal hem de kentte, resmi yoksulluk oranları önce düşmekte sonra özellikle iki ve üç kişilik hanehalkı büyüklüğünden sonra artış göstermektedir. Analiz kapsamındaki yıllarda, kırsal kent arasında, resmi yokluk oranlarının açıklığı hanehalkı büyüklüğü arttıkça kapanmaktadır. Yani hanehalkı büyüklüğü arttıkça hanenin yaşadığı yerin maliyetlerinden ziyade, hanenin maliyetleri önem kazanmaktadır. Benzer bir durum sübjektif yoksulluk oranları için de tüm yıllarda geçerlidir. Objektif yoksulluk oranlarından farklı olarak, sübjektif yoksulluk oranlarında tüm yıllarda hanehalkı büyüklüğü arttıkça, özellikle dört kişilik hanehalkı büyüklüğüne kadar, kentte ve kırsal yoksulluk oranları azalmakta, ardından beş ve üstü hanehalkı büyüklüklerinde yoksulluk oranları artmaktadır.

---

<sup>6</sup> Bkz.

<[http://www.treasury.gov.tr/irj/go/km/docs/documents/Treasury%20Web/Statistics/Economic%20Indicators/e\\_gosterge/Sunumlar/Ekonomi\\_Sunumu\\_TR.pdf](http://www.treasury.gov.tr/irj/go/km/docs/documents/Treasury%20Web/Statistics/Economic%20Indicators/e_gosterge/Sunumlar/Ekonomi_Sunumu_TR.pdf)>, s. 13, 13.12.2010.

**Tablo: 3**  
**Hanehalkı Büyüklüğü, Resmi ve Sübjektif Yoksulluk Oranları (Model 1)**

| Hanehalkı<br>Büyüklüğü | 2003 Yılı                      |                                    | 2004 Yılı                      |                                    | 2005 Yılı                      |                                    | 2006 yılı                      |                                    | 2007 Yılı                      |                                    | 2008 Yılı                      |                                    |
|------------------------|--------------------------------|------------------------------------|--------------------------------|------------------------------------|--------------------------------|------------------------------------|--------------------------------|------------------------------------|--------------------------------|------------------------------------|--------------------------------|------------------------------------|
|                        | Resmi<br>Yoksulluk<br>Oranları | Sübjektif<br>Yoksulluk<br>Oranları | Resmi<br>Yoksulluk<br>Oranları | Sübjektif<br>Yoksulluk<br>Oranları | Resmi<br>Yoksulluk<br>Oranları | Sübjektif<br>Yoksulluk<br>Oranları | Resmi<br>Yoksulluk<br>Oranları | Sübjektif<br>Yoksulluk<br>Oranları | Resmi<br>Yoksulluk<br>Oranları | Sübjektif<br>Yoksulluk<br>Oranları | Resmi<br>Yoksulluk<br>Oranları | Sübjektif<br>Yoksulluk<br>Oranları |
| 1                      | 14.07                          | 56.18                              | 12.94                          | 63.43                              | 12.54                          | 49.13                              | 10.64                          | 59.57                              | 10.34                          | 53.92                              | 15.67                          | 56.41                              |
| 2                      | 12.76                          | 41.69                              | 7.33                           | 38.04                              | 7.71                           | 40.21                              | 8.03                           | 41.09                              | 6.66                           | 35.05                              | 10.03                          | 38.19                              |
| 3                      | 15.56                          | 31.55                              | 8.89                           | 33.78                              | 8.19                           | 28.60                              | 6.88                           | 32.90                              | 8.75                           | 31.90                              | 11.70                          | 27.02                              |
| 4                      | 20.66                          | 29.94                              | 11.94                          | 32.53                              | 12.91                          | 31.61                              | 11.40                          | 31.60                              | 13.15                          | 26.71                              | 16.73                          | 24.27                              |
| 5                      | 30.80                          | 34.75                              | 21.99                          | 35.41                              | 21.27                          | 35.75                              | 19.36                          | 43.65                              | 19.47                          | 30.73                              | 24.09                          | 29.62                              |
| 6                      | 39.01                          | 37.93                              | 31.01                          | 37.34                              | 30.87                          | 38.70                              | 24.76                          | 43.91                              | 30.05                          | 34.14                              | 34.34                          | 30.54                              |
| 7                      | 46.23                          | 40.61                              | 46.73                          | 41.43                              | 38.98                          | 43.77                              | 38.65                          | 51.53                              | 38.26                          | 38.26                              | 40.00                          | 36.61                              |
| 8                      | 42.35                          | 41.61                              | 54.77                          | 41.71                              | 46.08                          | 51.96                              | 36.99                          | 43.35                              | 46.49                          | 31.35                              | 50.63                          | 36.88                              |
| Türkiye<br>Geneli      | 23.78                          | 35.73                              | 17.78                          | 36.33                              | 17.53                          | 35.79                              | 14.95                          | 38.63                              | 16.26                          | 32.17                              | 18.78                          | 31.36                              |

**Tablo: 4**  
**Hanehalkı Büyüklüğü, Resmi ve Sübjektif Yoksulluk Oranları (Model 2)**

| Hanehalkı<br>Büyüklüğü | 2003 Yılı                                    |  | 2004 Yılı                                    |  | 2005 Yılı                                    |  | 2006 yılı                                    |  | 2007 Yılı                                    |  | 2008 Yılı                                    |  |
|------------------------|--|--|--|--|--|--|--|--|--|--|--|--|
|                        | Resmi<br>Yoksulluk<br>Oranları<br>(Kent/Kır) | Sübjektif<br>Yoksulluk<br>Oranları<br>(Kent/Kır) | Resmi<br>Yoksulluk<br>Oranları<br>(Kent/Kır) | Sübjektif<br>Yoksulluk<br>Oranları<br>(Kent/Kır) | Resmi<br>Yoksulluk<br>Oranları<br>(Kent/Kır) | Sübjektif<br>Yoksulluk<br>Oranları<br>(Kent/Kır) | Resmi<br>Yoksulluk<br>Oranları<br>(Kent/Kır) | Sübjektif<br>Yoksulluk<br>Oranları<br>(Kent/Kır) | Resmi<br>Yoksulluk<br>Oranları<br>(Kent/Kır) | Sübjektif<br>Yoksulluk<br>Oranları<br>(Kent/Kır) | Resmi<br>Yoksulluk<br>Oranları<br>(Kent/Kır) | Sübjektif<br>Yoksulluk<br>Oranları<br>(Kent/Kır) |
| 1                      | 7.89/33.33                                   | 50.56/70.18                                      | 6.75/ 33.33                                  | 64.14/79.17                                      | 6.10/31.08                                   | 42.25/75.68                                      | 4.21/23.91                                   | 38.42/69.57                                      | 5.38/21.88                                   | 30.94/78.13                                      | 6.03/34.45                                   | 25.86/76.47                                      |
| 2                      | 7.65/23.53                                   | 38.79/48.73                                      | 3.58/15.11                                   | 45.38/56.59                                      | 5.26/13.14                                   | 24.12/73.72                                      | 3.41/17.37                                   | 26.07/64.59                                      | 2.87/13.80                                   | 19.87/60.40                                      | 4.55/20.41                                   | 12.76/52.62                                      |
| 3                      | 12.94/24.72                                  | 32.38/37.04                                      | 6.78/15.89                                   | 35.54/48.22                                      | 5.70/16.67                                   | 22.87/65.03                                      | 4.20/14.47                                   | 15.28/46.87                                      | 5.20/19.65                                   | 14.25/53.93                                      | 8.15/22.66                                   | 10.11/44.28                                      |
| 4                      | 18.09/30.13                                  | 31.14/34.65                                      | 8.16/24.03                                   | 43.95/45.16                                      | 9.72/23.77                                   | 20.70/64.34                                      | 9.14/18.45                                   | 15.74/53.78                                      | 9.62/23.33                                   | 15.28/42.98                                      | 13.08/22.66                                  | 8.87/40.72                                       |
| 5                      | 27.14/39.16                                  | 35.55/36.54                                      | 18.51/29.89                                  | 45.75/47.88                                      | 16.67/31.55                                  | 23.86/64.79                                      | 14.98/30.18                                  | 17.22/58.53                                      | 14.13/32.44                                  | 18.65/80.70                                      | 16.69/40.05                                  | 11.50/45.78                                      |
| 6                      | 34.21/46.80                                  | 36.55/38.98                                      | 22.63/43.65                                  | 45.79/53.57                                      | 25.00/39.15                                  | 23.23/66.55                                      | 17.36/36.96                                  | 18.24/59.06                                      | 20.36/44.36                                  | 23.16/82.71                                      | 24.14/49.41                                  | 14.06/81.96                                      |
| 7                      | 41.06/52.73                                  | 39.50/39.65                                      | 40.91/53.79                                  | 63.07/53.10                                      | 31.37/46.25                                  | 37.91/70.63                                      | 29.14/49.67                                  | 26.86/64.24                                      | 30.00/48.23                                  | 27.06/78.72                                      | 34.73/46.88                                  | 17.96/76.56                                      |
| 8                      | 39.05/45.43                                  | 39.46/46.88                                      | 51.89/58.06                                  | 58.49/50.54                                      | 40.00/51.92                                  | 40.00/64.42                                      | 26.67/48.19                                  | 27.78/46.99                                      | 40.19/55.13                                  | 19.63/82.05                                      | 46.91/54.43                                  | 27.16/77.22                                      |
| Türkiye<br>Geneli      | 19.26/34.80                                  | 35.10/40.69                                      | 12.44/30.28                                  | 44.58/51.00                                      | 12.42/29.43                                  | 24.20/66.79                                      | 9.63/26.94                                   | 18.96/56.77                                      | 10.51/29.03                                  | 17.96/63.50                                      | 12.90/32.30                                  | 11.79/53.90                                      |



## 7. Sonuç

Bu çalışma, 2003 ile 2008 yılları arasından Türkiye için sübjektif yoksulluğun profilini hanehalkı büyüklüğü, kır-kent ve Türkiye genelinde analiz ederek, elde edilen sonuçları resmi yoksulluk rakamlarıyla kıyaslamaya çalışmıştır. Genel olarak, resmi yoksulluk oranı olarak analize dâhil edilmiş gıda-gıda dışı yoksulluk oranlarından daha yüksek bir sübjektif yoksulluk oranına ulaşılmıştır. 2003 yılında %23.78 ile en yüksek düzeye ulaşan resmi yoksulluk oranı, 2006 yılına kadar azalmış, ardından son iki yılda artarak 2008 yılında %18.78 seviyesine ulaşmıştır. Objektif yoksulluğun tersine, sübjektif yoksulluk 2003, 2004 ve 2005 yıllarında %35 düzeyinde yatay bir seyir izlerken, 2006’da %38.63 ile analize tabi yıllarda en yüksek düzeye ulaşmış ve ardından 2008 yılında %31.36’ya düşmüştür. İlgili yıllarda önemli bir ekonomik büyüme patikası yakalayan Türkiye’de objektif yoksulluk oranlarında azalma gözlenmesine karşın, hanelerin gelir gereksinimlerini dikkate alan sübjektif yoksulluk oranlarında büyük bir değişiklik göze çarpmamıştır. Kısacası büyüme, hanelerin gelir gereksinimlerini tatmin edecek düzeyde gözükmemektedir.

Literatüre benzer şekilde, Türkiye’de geliri az olanlar gelir gereksinimlerini düşük, geliri yüksek olanlar ise gelir gereksinimlerini yüksek tahmin etme eğilimindedir. Kır ve kent arasında var olan yaşam maliyetlerindeki farklılıklar nedeniyle, sübjektif yoksulluk eşiklerinin ve oranlarının kır ve kentte büyük farklılıklar gösterdiği gözlenmiştir.

Hanehalkı büyüklüğü dikkate alındığında, resmi yoksulluğa benzer bir durum sübjektif yoksullukta da göze çarpmaktadır. Resmi yoksulluğa göre, hanehalkı büyüklüğü arttıkça yoksulluk oranlarında iki ve bazı yıllarda üç kişilik hanehalkı büyüklüğüne kadar azalma gözlenirken, sonraki hanehalkı büyüklüklerinde bir artış söz konusudur. Sübjektif yoksullukta ise dört kişilik hane büyüklüğüne kadar önce bir azalma, ardından da tekrar bir artış gözlenmektedir. Genellikle kentte yaşam maliyeti 2006 hariç, yaklaşık olarak, kıra göre %25 daha fazladır. Ancak maliyetler düşük olmasına rağmen, kırdaki gelir gereksinimi daha yüksek olduğundan, kırdaki hem sübjektif hem de objektif yoksulluk oranları yüksektir. Özellikle 2007 ve 2008 yıllarında altı ve üstü hanehalkı büyüklüklerinde, kırdaki yoksulluk oranı %80 düzeyindedir. Modellere açıklayıcı değişken eklendikçe yoksulluk oranlarının farklılaşması, yoksulluğu belirleyen faktörlerin sadece hanehalkı büyüklüğü, kır ve kent şeklinde değişkenlere bağlı olmadığını göstermektedir. Bu anlamda yoksulluk sadece gelire bağlı bir değişken olmanın yanında çok boyutlu bir sorun olarak gözükmektedir.

Tüm bu sonuçlara ek olarak, incelenen dönemde Türkiye’de, uzmanlar tarafından belirlenen bir mal ve hizmet sepetinin maliyetini dikkate alarak hesaplanan objektif yoksulluğun, bireylerin algılarına dayanan ve daha demokratik olarak ifade edilebilen sübjektif yoksulluktan daha düşük oranlarda seyrettiği görülmektedir. Bu çerçevede karar vericilerin, politika saptamalarında bu çeşit farklı yöntemlerle ulaşılan

sonuçları da dikkate almalarının politika hedeflerine ulaşmada daha sağlıklı olacağı düşünülmektedir.

### Kaynakça

- Bağdadioglu, N. ve A.A. Başaran (2010), "Poverty Perception and Government's Transfer Policy in Turkey", *The Empirical Economics Letters*, 10(4), 317-325.
- Colasanto, D., A. Kapteyn ve J. Van der Gaag (1984), "Two Subjective Definitions of Poverty: Results from the Wisconsin Basic Needs Study", *The Journal of Human Resources*, 19(1), 127-138.
- Danziger, S., J. Van der Gaag, M.K. Taussig ve E. Smolensky (1984), "The Direct Measurement of Welfare Levels: How Much Does it Cost to Make Ends Meet?", *The Review of Economics and Statistics*, 66(3), 500-505.
- De Vos, K. ve T.I. Garner (1991), "An Evaluation of Subjective Poverty Definitions: Comparing Results from the U.S. and the Netherlands" *Review of Income and Wealth* 37(3), 267-285.
- DPT (2007), "*Gelir Dağılımı ve Yoksullukla Mücadele Özel İhtisas Komisyonu Raporu 2007-2013*", Yayın No: DPT: 2742- ÖİK: 691.
- Flik, R.J. ve B.M.S. Van Prag (1991), "Subjective Poverty Line Definitions", *De Economist*, 139(3), 311-330.
- Garner, I.T. ve K. de Vos (1995), "Income Sufficiency V. Poverty: Results from the United States and the Netherlands", *Journal of Population Economics*, 8(2), 117-134.
- Garner, I.T. ve K.S. Short (2005), "Personal Assessments of Minimum Income and Expenses: What Do They Tell Us about 'Minimum Living' Thresholds and Equivalence Scales?", *BLS Paper No. 379*, U.S. Department of Labor Bureau of Labor Statistics.
- Goedhart, T., V. Halberstadt, A. Kapteyn ve B. Van Prag (1977), "The Poverty Line: Concept and Measurement", *The Journal of Human Resources*, 12(4), 503-520.
- Gustafsson, B., L. Shi ve H. Sato (2004), "Can a Subjective Poverty Line be Applied to China? Assessing Poverty among Urban Residents in 1999", *Journal of International Development*, 16(8), 1089-1107.
- Hagenaars, A. ve K. De Vos (1988), "The Definition and Measurement of Poverty", *The Journal of Human Resources*, 23(2), 211-221.
- Herrera, J., M. Razafindrakoto ve F. Roubaud (2006), "The Determinants of Subjective Poverty: A Comparative Analysis between Madagascar and Peru", *Institut de Recherche Pour le Developpement*, DT/2006-01.
- Kapteyn, A., P. Kooreman ve R. Willemsse (1988), "Some Methodological Issues in the Implementation of Subjective Poverty Definitions", *Journal Of Human Resources* 23(2), 222-242.

- Lanjouw, P. ve M. Ravallion (1995), “Poverty and Household Size”, *The Economic Journal*, Vol. 105(433), 1415-1434.
- Milanovic B, ve B. Jovanovic (1999), “Changes in the Perception of the Poverty Line during Times of Depression: Russia 1993-96”, *Policy Research Working Paper No. 2077*, World Bank Country Economics Department, New York.
- Pradhan M. ve M. Ravallion (2000), “Measuring Poverty Qualitative Perceptions of Consumption Adequacy”, *The Review of Economics and Statistics* 82(3), 462-461.
- Saunders, P., B. Halleröd, ve G. Matheson, (1994), “Making Ends Meet in Australia and Sweden: A comparative Analysis Using the Subjective Poverty Line Methodology”, *Acta Sociologica*, 37(1), 3-22.
- Sen, A. (1976), “Poverty: An Ordinal Approach to Measurement”, *Econometrica*, 44(2), 219-231.
- Van Praag, B., T. Goedhart ve A. Kapteyn (1980), “The Poverty Line-A Pilot Survey in Europe”, *The Review of Economics and Statistics*, 62(3), 461-465.
- Türkiye İstatistik Kurumu (TUİK), 2003–2008, *Hanehalkı Bütçe Anketi Mikro Veri Seti*.
- Türkiye İstatistik Kurumu (TUİK), 2003–2008, *Yoksulluk Çalışması Haber Bülteni*, <<http://www.tuik.gov.tr/ZipGetir.do?id=25&class=onceki>>, Erişim: 24.07.2009.

