

Türkiye'nin Asgari Ücret Oranı 'Seçimi': Nedenleri ve Olası Sonuçları

Ali Rıza ÖZDEMİR, Department of Public Finance, Faculty of Economics and Administrative Sciences, Gazi University, Turkey; e-mail: arozdemi@gaazi.edu.tr

Melike Rana DAYIOĞLU, Department of Public Finance, Faculty of Economics and Administrative Sciences, Gazi University, Turkey; e-mail: ranadayioglu@gaazi.edu.tr

The Choice of Minimum Wage Rate in Turkey: Causes and Potential Impacts

Abstract

In this study, choice of minimum wage rate that is related to poverty and inequality has been analyzed on Turkish example. Turkish government has decided 30 percent increase in minimum wage that has been an important campaign issue for the last two national elections. We have seen in fact that minimum wage has been increased every year in the recent past (i.e. increases of 2004 and 2008) and got its adequate share from increasing Turkey's national income. In comparison with EU and OECD member countries, inadequacy in Turkish rates is expected to continue even though the plan of increase in minimum wage is more than causal trend of last 14 years. The analysis shows that even when purchasing power parity is taken into account, minimum wage in Turkey is three times lower and the number of employees working for it is higher more than three times. For this reason, it required to reduce tax wedge on the minimum wage, cooperatively increase social transfers that increases life standards of minimum wage earners and start to use differentiated minimum wage policies while encountering the adverse effect of a raise in minimum wage.

Keywords : Income Equality and Poverty, Minimum Wage, Taxation.

JEL Classification Codes : E2, H3, J3, J5.

Öz

Bu çalışmada gelir dağılımında adaletsizlik ve yoksulluk için önemli bir etken olma potansiyeli olan asgari ücret düzeyi seçimi Türkiye örneği üzerinde incelenmiştir. Türk hükümeti son iki seçimde gündeme gelen asgari ücret düzeyi konusunda önemli bir adım atarak bu ücreti %30 (1.000 TL'den 1.300 TL'ye) artırma kararı almıştır. Yakın geçmişe dönüp bakıldığında da asgari ücretin her yıl belli bir oranda (özellikle de 2004 ve 2008'de hızlı bir şekilde) artırılarak Türkiye'de artan ulusal gelirden gerekli payını aldığı ortaya çıkmaktadır. Planlanan artış ise son 14 yıllık artış trendinin üzerinde olacak olmasına rağmen başta Avrupa Birliği, OECD üye ülkeleri olmak üzere belli başlı ülke grupları ile Türkiye verileri karşılaştırıldığında yetersizliğin devam edeceği anlaşılmaktadır. Karşılaştırmalar Türkiye'de asgari ücretin satın alma gücü paritesi de dikkate alındığı halde üç kat daha düşük olduğunu ve bu düşük ücrete maruz kalanların ise üç kattan da daha fazla olduğunu göstermektedir. Bu nedenle, bir yandan ücret artışlarının işgücü piyasasına ters etkileri dikkate alınıp ücret farklılaştırmasına gidilmesi, diğer yandan asgari ücret üzerinden vergi ve benzeri yüklerin

indirilmesi ve asgari ücretlinin yaşam düzeyini artıracak diđer kamu yardımlarının koordineli bir şekilde artırılması geređi ortaya çıkmaktadır.

Anahtar Sözcükler : Gelir Dađılımı Adaletsizliđi ve Yoksulluk, Asgari Ücret, Vergileme.

1. Giriş

Dünya ekonomilerinin iyi olduđu dönem olan 2008-2009 Büyük Resesyonu öncesi iki önemli konu gündeme geldi: Düşük ücret ve çalışan yoksulluđu. Bu konular, Dünya ekonomik kriziyle birlikte ekonomiler durgunlaştıkça ve ücretler düştükçe daha da önemli hale geldi. Birçok ülkede kriz öncesine göre GSYH çok daha yüksek olsa da istihdam ve ücret sorunlarının özellikle dezavantajlı gruplar için halen sürdüđu belirtilmektedir (OECD, 2015a: 1). Sonuç, dünya genelinde gittikçe yaygınlaşan ve derinleşen yoksulluk ve gelir dağılımında eşitsizlik iyiden iyiyeye gündeme oturmaya başladı. Örneđin, 2014 ekonomi Nobel ödülü yoksulluk üzerine çalışan iktisatçılara verildi. Ayrıca, son yapılan G20 toplantısında önemli konulardan biri de işçi gelirinin milli gelir içindeki payı ve eşitsizlikler konusu oldu. Yine, düşük ücretlileri desteklemek toplum dostu kapsayıcı büyümeyi sağlamak için çokları tarafından önemli görülmektedir.

Hem son dönemlerde yaşanan ekonomik kriz hem de uzun dönemde süregelen gelir dağılımı adaletsizliđi asgari ücret tartışmalarını hızlandırmıştır. Özellikle pazarlık gücü olmayanlar için yasal asgari ücretin hükümetlerin ücret düzeylerini etkilemede uygulayabileceđi en doğrudan politikalardan olduđu belirtilmektedir (OECD, 2015a: 1). Söz konusu bu gündemin beraberinde Türkiye ulusal asgari ücret artışı tartışmalarına odaklandı. Hükümet, işçi ve işveren temsilcilerinden oluşan taraflar asgari ücrette bir artışa gidilmesi konusunda mutabık olmakla beraber artışın miktarı ve artışla beraber gelen ek ücret ve bu ücret üzerinden alınan mali yüklerin nasıl paylaşılması gerektiđi ve bu artışın ekonomiye yansımaları konusunda farklı duruş sergilemektedir.

İşte bu çalışma Türkiye'de aslında her yıl gündeme gelen ve son dönemde üzerinde odaklanılan ve hatta ülke siyasetine malzeme yapılan asgari ücret oranı seçimine ışık tutmayı amaçlamaktadır. Bu amaçla bu çalışmada Türkiye'deki asgari ücret düzeyinin ve bu ücret üzerinden oluşan mali yüklerin dünya istatistikleri ile karşılaştırmalı analizi yapılarak aşağıdaki soruların cevapları bulunmaya çalışılmaktadır: Türkiye de asgari ücreti ortalama 1.000 TL'den 1.300 TL'ye (yaklaşık %30 oranında) yükseltmek Türk hane halkının ihtiyacı olmasına rağmen işgücü piyasası dinamiklerine uygun mudur? Yoksa bu artış kararı ekonomik olmaktan çok siyasi midir? Türkiye'de mevcut durumda ve olası artıştan sonraki hali ile asgari ücret üzerinden oluşan mali yük uluslararası karşılaştırılabilir ve tolere edilebilir bir düzeyde midir? Türk ekonomisi ve işgücü piyasası yapısı dikkate alındığında asgari ücret üzerinden oluşan mali yük ne kadar olmalıdır ve taraflarca nasıl paylaşılmalıdır?

Çalışmanın takip eden bölümünde Türkiye'de gelir dağılımı, işgücü piyasası özellikleri ve asgari ücret oranı seçimi belli başlı ülke grupları ile karşılaştırmalı olarak ele

alınmaktadır. Üçüncü bölümde, Türkiye'de asgari ücret üzerindeki mali yüklerin analizi yapılmaktadır. Dördüncü bölümde ise Türkiye'deki asgari ücret artışı hakkında değerlendirmeler ve öngörülere yer verilmektedir. Çalışma sonuç ve öneriler ile sonlanmaktadır.

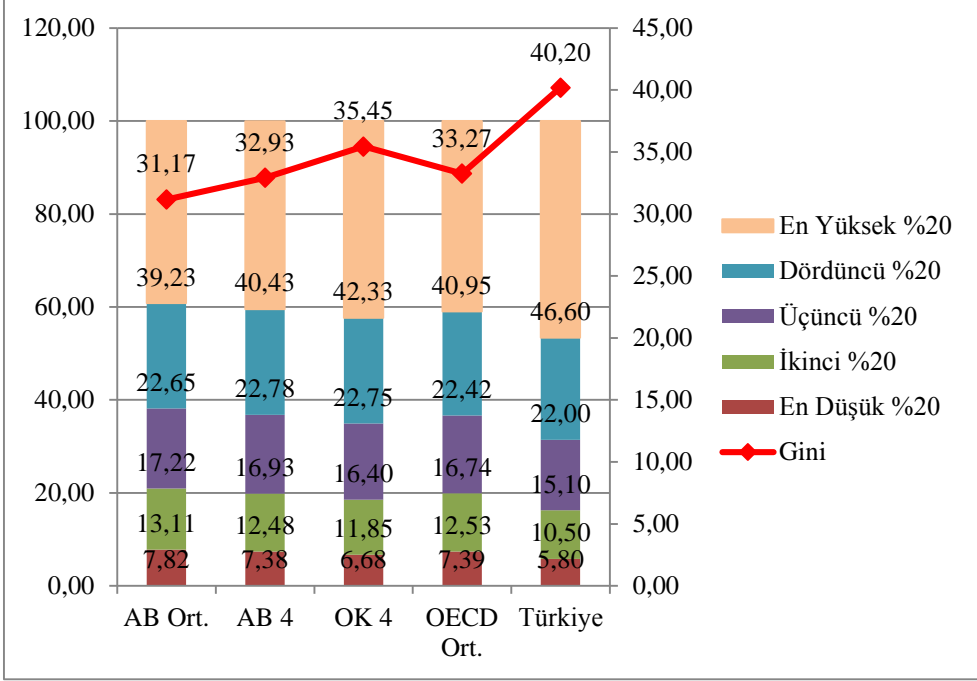
2. Türkiye'de Gelir Dağılımı, İşgücü Piyasası ve Asgari Ücret

Türkiye'de gelir dağılımdaki son durum belli başlı ülke grupları ile karşılaştırılarak Şekil 1'de verilmektedir. Şekil 1'de sol ekseninde gelirin %20'lik dilimler halinde nasıl dağıldığı, sağ ekseninde ise Gini katsayısı görülmektedir. Türkiye istatistiklerinin karşılaştırmaları, OECD ortalaması, OECD ort; tüm Avrupa birliği ülkelerinin ortalaması, AB ort; Fransa, Almanya, İngiltere ve İspanya'dan oluşan dört en büyük Avrupa birliği üyesi ülke¹ AB4 ve ABD, Japonya, Kanada, Avustralya en büyük dört Okyanusya ülkesi OK4 olarak sınıflandırılarak yapılmaktadır. Karşılaştırmalı analiz için ülkeler ortak özelliklerine göre gruplandırılmıştır. Şekil üzerinde sol ekseninden gelir dağılımına bakıldığında, tüm AB ve OECD üyesi ülkeler arasında nüfusun en yüksek gelirli %20'si ile en düşük gelirli %20'si arasındaki farkın en çok açıldığı ülkenin Türkiye olduğu görülmektedir. Nitekim, geliri en yüksek %20'lik nüfus, gelirin AB ve OECD ortalamalarında ve AB4'te %40'ını alırken, Türkiye'de bu oran %47 civarındadır. Bu oran, kapitalist düzen ya da serbest piyasa ekonomisinin egemen olduğu ABD, Avustralya gibi ülkelerin de içinde yer aldığı Okyanusya grubunda dahi Türkiye'den 4 puan daha aşağıdadır. En düşük gelirli %20'lik nüfusun gelirden aldığı payda da %5,8 gibi bir oran ile en düşük pay Türkiye'dedir. Türkiye ile diğer ülke grupları arasında yaklaşık 2 puanlık fark alt orta gelirli %20'lik nüfus için de söz konusudur. Diğer bir ifade ile Türkiye'de alt gelir grupları zenginler lehine derin bir yoksulluk içindedir.

Şekil 1'de sağ ekseninde ölçülen Gini katsayısı karşılaştırmasına bakıldığında da sol eksenle tutarlı bir şekilde gelir eşitsizliğinde ilk sırada yer alan ülkenin Türkiye olduğu görülmektedir. Diğer bir ifade ile Gini katsayısı AB ortalaması 0,31, AB4 ve OECD ortalaması 0,33, OK4 ortalaması 0,35 iken Türkiye'de 0,40 dolayındadır. Ortaya çıkan bu tablo Türkiye'de asgari ücret artışının şu ya da bu nedenle gündemin merkezinde yer almasının yerindeliğini ortaya koymaktadır.

¹ İtalya'da asgari ücret olmadığı için AB5 yerine AB4 alınmıştır.

Şekil: 1
Gini Katsayısı ve Ülkelere Göre Milli Gelirin Dağılımı (2014)



Kaynak: Dünya Bankası verilerinden yararlanılarak tarafımızca hazırlanmıştır
<<http://wdi.worldbank.org/table/2.9#>>, 28.11.2015.

Yukarıdaki şekil ile ortaya konan Türkiye'nin içinde bulunduğu adaletsiz gelir dağılımı tablosunun temel nedenlerinden birisinin düşük gelir gruplarında yer alan ailelerin temel geçim kaynağı olan asgari ücret düzeyi olabileceği üzerinde durulmaktadır. Nitekim güncel rakamlar, Türkiye'de çalışanların %40'ına tekabül eden yaklaşık 5 milyonun üzerinde asgari ücretli olup bunun 3 milyonu aşkın kesiminin evli olup eşi çalışmayanlardan oluştuğunu göstermektedir. Ayrıca, asgari ücretin düşük ücretlilerin ücretlerini belirli bir düzeyde tutmakla kalmayıp özellikle Türkiye'de (tarım işçileri, sigortasız istihdam edilenler gibi) diğer ücretler için de referans kaynağı olduğu iddia edilmektedir. O bakımdan, asgari ücret düşük olduğunda en düşük gelirli kesimin payı azalacak, yüksek olduğunda da artacaktır. Bu bağlantıyı daha yakından kurmak, tanımından başlayarak asgari ücreti ve asgari ücret politikasını daha iyi anlamayı gerektirmektedir.

Asgari ücret mevzuatta² işçilere normal bir çalışma günü karşılığı ödenen ve işçinin gıda, giyim, konut (kira, elektrik, su, yakıt vb.), ulaşım, eğitim ve sağlık gibi zorunlu ihtiyaçlarını günün fiyatları üzerinden asgari düzeyde karşılamaya yetecek ücret şeklinde tanımlanmaktadır. Türkiye'de asgari ücret hükümeti temsilen 5, işçi ve işveren temsilcileri olarak 5'er olmak üzere 15 kişiden oluşan bir komisyon tarafından tespit edilmektedir. Türkiye Cumhuriyeti Anayasası madde 55, asgari ücretin tespitinde göz önünde bulundurulması gereken 'çalışanların geçim şartları' ile 'ülkenin ekonomik durumu' gibi başlıca iki temel ölçütü belirtmektedir. Anayasa'dan hareketle ve Avrupa Topluluđu 1989 sosyal şartına³ da uygun olarak hükümetten ülkenin ekonomik şartlarını zorlayarak ve açlık ve yoksulluk sınırı gibi geçinme endekslerini göz önünde bulundurarak ücretlilerin aileleriyle birlikte insani yaşam standartlarını sağlamaya yetecek bir ücret politikası takip etmesi beklenmektedir.

Türkiye'de asgari ücret politikası ve uygulamalarının geçmişı uzun yıllar öncesine dayanmaktadır. Nitekim Türkiye, Avrupa Birliđi ülkelerinden de önce 1936 yılında ilk defa kanunla gelen kesin bir asgari ücret politikası ortaya koymuş ve 1951 yılı itibariyle de fiilen uygulamaya başlamıştır. Asgari ücret politikası, 1967 yılında çıkarılan 931 sayılı İş Kanunu ve takip eden yılda çıkarılan Asgari Ücret Yönetmeliđi ile merkezi yönetimce ele alınan ve ülkedeki tüm işçileri kapsayan ulusal bir politika haline gelmiştir (Eser & Yılmaz, 2008: 130). Asgari ücret politikası dört OECD ülkesinden üçünün uyguladıđı bir politikadır. 1969 yılından başlayarak 1990'a kadar 34 OECD ülkesinden 17'si (%50) bu politikayı uygulamaya başlamıştır. 1990 sonrası ise 9 (%26) OECD ülkesi daha bu uygulamaya geçmiştir. Asgari ücret bugün en son Almanya'nın katılımıyla 36 OECD ülkesinden 24'ünde uygulanan bir politikadır.

Asgari ücret, günümüzde farklı yaş grupları arasında, farklı bölgesel uygulamalarla yer almakta her ülkede farklı tutarda uygulanmaktadır (OECD, 2015a: 3). Bugün, satın alma gücü paritesine (SAGP) göre ve dolar cinsinden saatlik net asgari ücret OECD ülkelerinde 1\$ ile 11\$ arasında deđişmekte ve Türkiye'de 3,49 ABD doları, Amerika Birleşik Devletleri'nde 7,25 \$, Fransa'da 8.25\$ ve Avusturalya'da 9,54\$'dır. Şekil 2'de, Türkiye'deki 2012 yılı asgari ücret düzeyi diđer ülkelerle karşılaştırmalı olarak verilmektedir. Asgari ücret rakamları, hesaba katılan tüm ülkelerin verilerinin veri tabanında hazır olduđu en son yıl olan 2014 yılı için ABD doları cinsinden ve SAGP'ne göre aylık reel asgari ücret tutarları olarak verilmektedir. Şekilde iki eksen bulunmakta olup aylık reel asgari ücret tutarları sol eksen, asgari ücretin medyan ücrete ve ortalama ücrete göre yüzdesi ise sağ eksen, gösterilmektedir.

² Bkz. *Asgari Ücret Yönetmeliđi*.

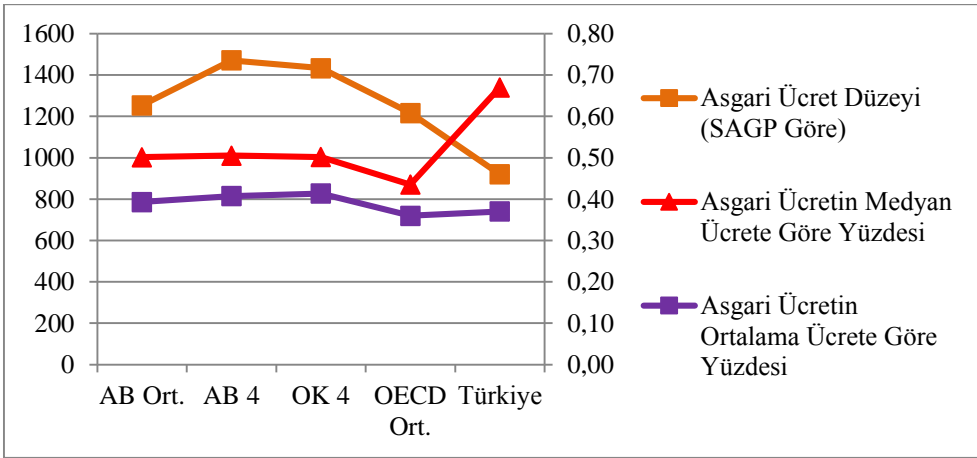
³ Bkz. *AT Sosyal Şartı*. Ayrıca, *Lizbon da Avrupa Konseyi tarafından 200 yılında oluşturulan sosyal dışlanma stratejisine göre herkesin insan onuruna yaraşır bir yaşam için gerekli iş ve gelire sahip olması gerekliliđi üzerinde durmaktadır*.

Buna göre, Şekil 2'nin sol ekseninden takip edilebileceđi üzere, AB ve OECD'de aylık asgari ücret ortalaması 1.250\$ iken AB4'te 1.500\$, OK4'te 1.400\$ ve Türkiye'de 900\$ dolayındadır. Şekil 2'nin sağ ekseninden görüleceđi üzere, asgari ücretin medyan ücrete oranı AB4 ve OK4 ülke gruplarında ve AB ortalamasında %50'yi aşmayıp OECD ortalamasında %42'lerde seyrederken, Türkiye'de %67'yi bulduđu anlaşılmaktadır. Türkiye oldukça yüksek bir oran olan %67 ile OECD birincisi olup dikkat çekmektedir.

Asgari ücretin ortalama ücrete oranı ise AB4, OK4 ülke gruplarında %41 ve AB ortalamasında %39 ve OECD ortalamasında %36 iken Türkiye'de %37'dir. Bu durum, Türkiye'de ortalama ve ücret medyan ücret farklılaşmasının olduđunu ve ücretlerin normal dağılmayıp aşağı yönlü saptıđını göstermektedir.

Türkiye'de çalışan 26 milyondan 21 milyonun yoksulluk sınırının altında kaldıđı verisi bu durumla tutarlılık arz etmektedir. Ayrıca, asgari ücretin medyan ücrete bu denli yakın olması, asgari ücretli sayısının diđer ülkelerdekisinin neredeyse üç katı olmasını açıklar niteliktedir. Nitekim ABD ve İngiltere'de asgari ücretle çalışanların toplam içindeki payı %2'yi geçmezken, bu oran Fransa'da %14 olup Türkiye'de ise %52'yi aşmaktadır (Eser ve Terzi, 2006; Eser ve Terzi, 2008:133). Ayrıca Türkiye'de sadece vasıfsız işçiler deđil vasıflı işçileri de asgari ücretle çalışır görmek mümkündür.

Şekil: 2
Reel Asgari Ücret Düzeyi ve Medyan Ücret Karşılaştırması



Kaynak: OECD verilerinden yararlanılarak hazırlanmıştır
<<https://stats.oecd.org/Index.aspx?DataSetCode=RMW>>, 29.11.2015.

Şekil 2'de verilen rakamlar, Türkiye'nin gelişmiş ülke gruplarından ayrıştıđını göstermektedir. Türkiye'de asgari ücret diđer gelişmiş ülke grupları ile karşılaştırıldığında düşük olmasına rağmen ortalama ve özellikle medyan ücret daha da düşüktür. Bu noktadan

hareketle asıl sorunun zaman içerisinde artış yapılarak yeterince artırılmış asgari ücreti daha da fazla artırma sorunu değil, Türkiye işgücü piyasasının sığılıđı ve oldukça düşük seyreden ortalama ücretlerdir. Diğer bir ifade ile Türkiye'de ücretler asgari ücret etrafında toplanmıştır. Bir defa asgari ücret artırıldığında ortalama ücreti, asgari ücretin üzerinde ücret alan diğer %50'nin ücretini ve sigortasız istihdam edilen 3,5 milyonun ücretini belirlerken de fiilen etkileme potansiyeli vardır.

3. Türkiye'de Asgari Ücret Üzerindeki Mali Yükler

Asgari ücret farklarını belirleyen iki temel neden işgücünün farklı ülkelerdeki üretkenlik farkı ise diğeri asgari ücret üzerine konan farklı mali yüklerdir (OECD, 2015b:3). Mali yükler işçi ve işveren üzerinde olmak üzere iki kısma ayrılmaktadır. Tablo 1'de 2015 yılının ikinci dönemi için işçi üzerindeki mali yükler hesaba katılarak brütten nete asgari ücret hesabı yer almaktadır. Buna göre brüt olarak, 1.273 TL tutarı olan asgari ücret; sigorta primi işçi payı, işsizlik sigortası primi işçi payı, gelir vergisi ve damga vergisi gibi vergi ve kesintilerle net 1.000 TL'ye düşmektedir. Burada işçi üzerinde asgari ücret üzerinden %20'leri aşan bir mali yük söz konudur. Türkiye bu yükün biraz da olsa azaltılması için, Gelir Vergisi Kanunu'nun 32. maddesinde asgari geçim indirimi⁴ uygulaması getirmiştir⁵. Bu uygulama kapsamında 2015 yılı için aylık 1.201 TL'lik asgari ücretten bekâr ve çocuksuz bir ücretli için ödenecek gelir vergisi, 162 TL (hesaplanan gelir vergisi) - 90 TL (AGİ tutarı⁶)=46 TL olmaktadır. Dolayısıyla asgari geçim indirim tutarı, gelir vergisi matrahına dâhil edilmemekte ve bu tutar üzerinden gelir vergisi alınmamaktadır.

Tablo: 1
Asgari Ücret ve Yasal Kesintiler (2015'in 2. Yarıyılı)

Brüt Ücret (A)	1.273,50 TL	1.647,00
Sigorta Primi İşçi Payı (B=A x %14)	178,29 TL	230,58
İşsizlik Sigortası Primi İşçi Payı (C=A x %1)	12,74 TL	16,47
Gelir Vergisi Matrahı (D=A-B-C)	1.082,47 TL	1.399,95
Gelir Vergisi (E=D x %15)	162,37 TL	209,99
Damga Vergisi (F=A x %0,759)	9,67 TL	12,52
Kesintiler Toplamı (G=B+C+E+F)	363,07 TL	469,56
Brüt Ücret - Kesintiler (H=A-G)	910,43 TL	1.176,44
Asgari Geçim İndirimi (Bekar ve Çocuksuz) (I)	90,11 TL	123,52
NET ASGARİ ÜCRET (J=H+I)	1.000,54 TL	1.300,97

⁴ *Asgari geçim indirimi sanayi kesiminde çalışan 16 yaşından büyük işçiler için uygulanan asgari ücretin yıllık brüt tutarının mükellefin kendisi için %50'si, çalışmayan ve herhangi bir geliri olmayan eşi için %10'u, çocukların her biri için ayrı ayrı olmak üzere ilk iki çocuk için %7,5, üçüncü çocuk için %10, diğer çocuklar için %5'idir.*

⁵ *Asgari ücretin hesaplanmasında 16 yaşını dolduranlar ve doldurmamayanlar arasında yapılan ayırım, 2014 yılı itibarıyla sonlandırılmış olup tek bir asgari ücret tutarı belirlenmektedir.*

⁶ *Asgari ücretin 2015 yılı ilk 6 aylık dönemi için hesaplanan gelir vergisi tutarı 153,19 TL olduğundan asgari geçim indirimi 2015 yılında 153,19 TL'yi aşamayacaktır.*

Tablo 2'de ise bir asgari ücretli çalışanın, işverene maliyeti hesaplanmaktadır. Buna göre, brüt asgari ücret üzerinden hesaplanan SGK işveren primleri ve işsizlik sigortası fonu da hesaba dahil edilmekte, böylece asgari ücretlinin işverene toplam maliyeti 1.496 TL'ye ulaşmaktadır. Dolayısıyla net olarak 1.000 TL elde eden bir ücretli dolayısıyla işverenin ödediđi vergi ve prim toplamı 495 TL olmakta, yani işverene toplam yükü yaklaşık olarak %33 düzeyinde gerçekleşmektedir.

Tablo: 2
Asgari Ücretlinin İşverene Maliyeti

	2015/2. Dönem		2016 Yılı	
	5 Puanlık İndirim Var	5 Puanlık İndirim Yok	5 Puanlık İndirim Var	5 Puanlık İndirim Yok
Brüt Asgari Ücret (A)	1.273,50	1.273,50	1.647,00	1.647,00
SGK İşveren Primi (B=A x %15,5)*	197,39	261,06	255,29	337,63
İşsizlik Sigortası Fonu (C=A x %2)	25,47	25,47	32,94	32,94
İşverene Toplam Maliyeti (D=A+B+C)	1.496,36	1.560,03	1.935,23	2.017,57

Tabloda hesaplamalar, beş puanlık sigorta prim teşvikinden yararlanan⁷ ve yararlanmayan işverenler olarak ikili bir ayrıma tabi tutularak yapılmıştır. Buna göre, prim teşvikinden yararlanan işveren, bir çalışan başına (261,06-197,39=) 63,67 TL indirimden yararlanmaktadır. Bu durum, ücretlinin işverene maliyetini azaltan önemli bir unsur olarak karşımıza çıkmaktadır.

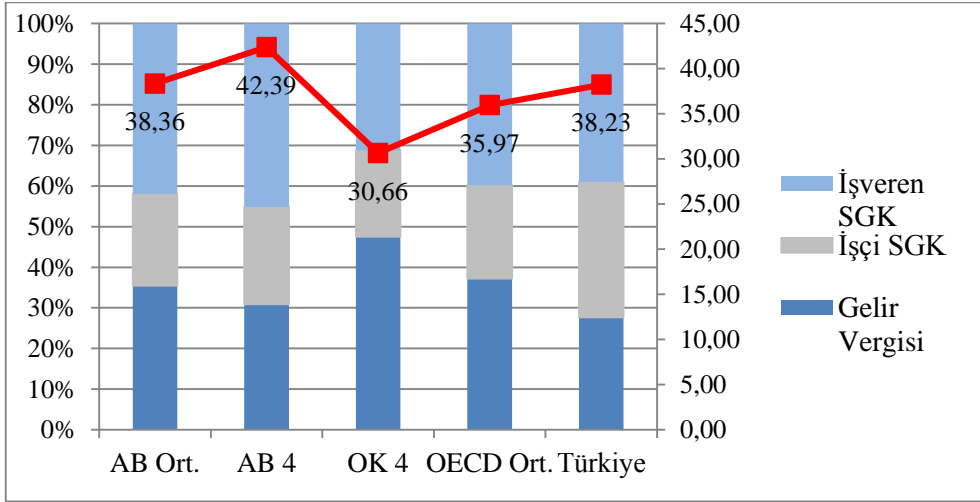
Ayrıca, bu çalışmada bekâr bir ücretli üzerindeki mali yük toplamı ve bu toplam içinde gelir vergisi ile işçi ve işveren SGK kesintileri farklı ülke grupları ile karşılaştırmalı olarak hesaplanmıştır. Şekil 3'te gelir vergisi ile işçi ve işveren SGK kesintilerinin dağılımı sol eksen üzerinde, vergi yükünün ücret içindeki toplam oranı (vergi ya da mali boşluk) ise sağ eksen üzerinde gösterilmektedir. Şekil 3'ün sağ eksenini Türkiye'nin toplam mali yük sıralamasında, karşılaştırılan ülke grupları bazında, ortalama değerler almaktadır. Örneğin, toplam mali yük ya da boşluğu OK4'te %31, OECD ortalamasında %36 iken Türkiye'de %38 ile AB ortalaması düzeyindedir. Bu oran Türkiye için çok yüksektir. Bu oran AB4 için (%43 ile) daha yüksek gözükse de bu ülkelerin yüksek vergi-yüksek indirim politikaları ve sunduđu diğer prim ve ayrıcalıklar asgari ücret üzerindeki toplam net yükünü düşürmektedir. Ancak, ülkemizde buna yönelik fazla bir uygulama olmamakla birlikte, diğer bölümlerde ayrıntılı bir biçimde inceleneceđi üzere, yürürlükteki uygulamalar da işlevini tam olarak yerine getirememektedir. Ayrıca, OECD ülkeleri içerisinde kendini kıyaslayabileceđi

⁷ 5510 Sayılı Kanun'un 81. maddesinin (ı) bendine göre, bentte belirtilen şartları sağlayan işverenlere, SGK primi işveren payında 5 puanlık indirim sağlanmaktadır. SGK primi işveren payı; indirimden yararlanan işverenler için tablonun birinci ve üçüncü sütununda %15,5; yararlanmayan işverenler için tablonun ikinci ve dördüncü sütununda %20,5 olarak hesaplanmıştır.

İrlanda ve Kore gibi düşük vergi alan ülkelere⁸ bakıldığında bu oranın yüksekliği daha da belirginleşmektedir.

Şekil 3 ayrıca, 2014 yılında bekar bir ücretli üzerindeki toplam mali yükün işçi ve işveren SGK primleri ve gelir vergisi dağılımını göstermektedir. İşveren SGK prim oranı OK4 %9,5 ve OECD ortalaması %14 iken Türkiye %15 dolayındadır. Bunun karşısında AB ortalamasında ve AB4'de işveren payı sırasıyla %16 ve %19 olarak gerçekleşmiştir. İşçi SGK yükü ise bu ülke grupları arasında özellikle OK4 ait %6'yı 7 puan geçerek %13 ile en yüksek ülke Türkiye'dir. Aşgari ücret üzerinden gelir vergisi oranlarında ise %11'lik oran ile Türkiye diğer ülke gruplarını geriden takip etmektedir. Netice olarak, OECD verilerine göre mali yükün işveren üzerindeki mali yük açısından 27 OECD ülkesi arasında 12'inci, işçi üzerindeki mali yük açısından 7'inci sırada yer alarak Türkiye aşgari ücret üzerinde muhteşem bir mali yük bırakmıştır⁹. Nitekim aşgari ücret üzerindeki mali yüklerin bu ağırlığı, aşgari ücretin yoksullukla mücadele işlevini de zayıflatmaktadır (Gök & Yalçın, 2015: 219).

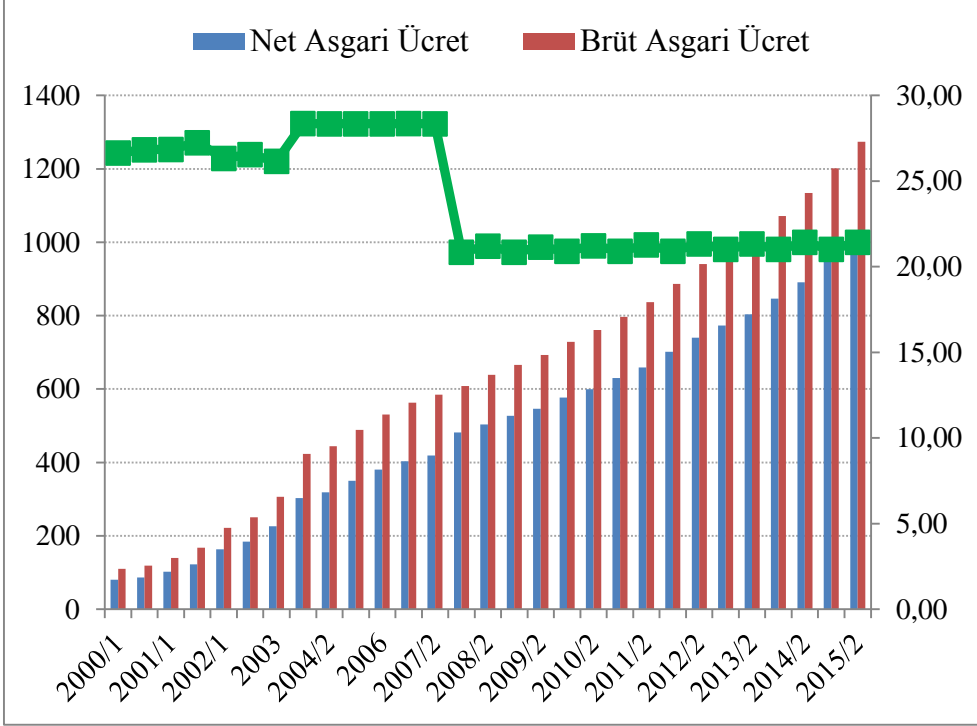
Şekil: 3
Bekar Bir Ücretli Üzerindeki Vergi Yükü (2014)



Kaynak: OECD verilerinden yararlanılarak tarafımızca hazırlanmıştır <<http://www.oecd.org/ctp/tax-policy/taxing-wages-tax-burden-trends-latest-year.htm>>, 30.11.2015.

⁸ Toplam mali yük bağlamında en az vergi ve benzeri kesinti uygulayan ülkeler sırasıyla İrlanda, Yeni Zelanda, İngiltere, Kore, İsrail, Avustralya, Kanada, Meksika, Şili ve ABD'dir. Türkiye ise 21. sıradadır (OECD, 2015a).
⁹ Bu sıralamalar OECD (2015) çalışması kullanılarak hesaplanmıştır.

Şekil: 4
Yıllar İtibariyle Net-Brüt Asgari Ücret Farkı



Kaynak: T.C. Çalışma ve Sosyal Güvenlik Bakanlığı verilerinden yararlanılarak tarafımızca hazırlanmıştır.

Türkiye'deki net ve brüt asgari ücret arasındaki farka yıllar itibariyle bakmakta ayrıca yarar görülmektedir. Şekil 4'te, 2000 yılından günümüze kadar yıllara göre net ve brüt asgari ücret tutarları arasında fark, hem tutar hem de bu tutarın brüte yüzde oranı şeklinde gösterilmektedir. Buna göre, 2002 yılında asgari ücret üzerindeki mali yükler brüt asgari ücretin %26,5'ine tekabül ederken bu rakam 2004 yılında %28,4, 2008 yılında %20,9 ve 2015'te ise 21,4 olmuştur. Brüt ve net ücret arasındaki fark rakamsal miktar olarak artmış gözükse de yüzde olarak bakıldığında aynı düzeyde seyrettiği, yalnızca 2007 yılından 2008 yılına geçildiğinde %8 düzeyinde bir düşüş olduğu gözlemlenmektedir. Bu durum ise 2008 yılında asgari geçim indirimi uygulamasının getirilmesiyle ilişkili olarak karşımıza çıkmaktadır. Dolayısıyla asgari geçim indirimi, yeterli olmamakla birlikte az da olsa

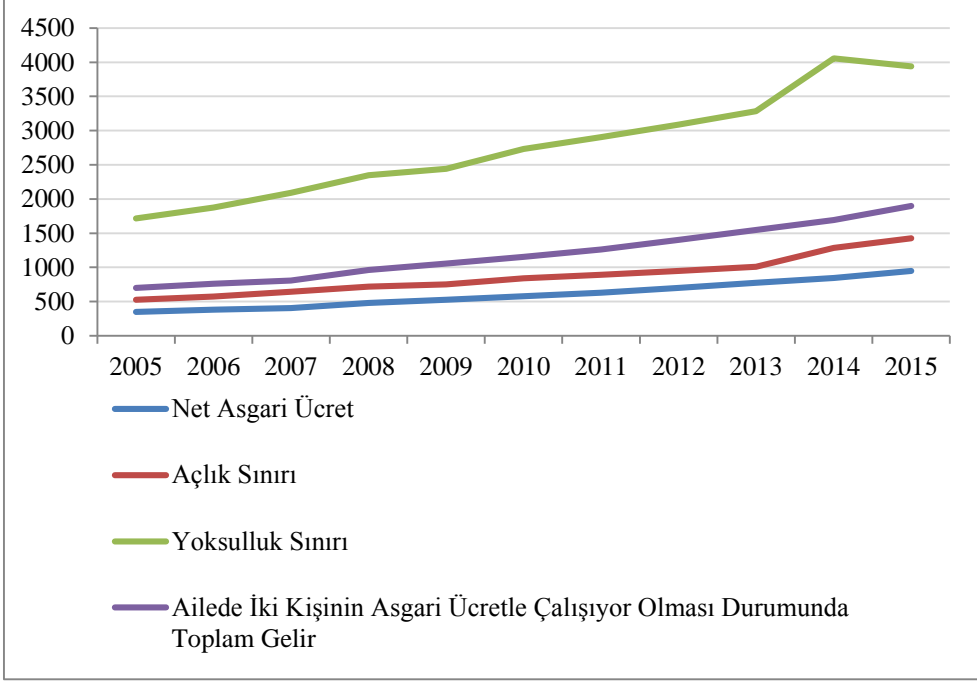
ücretlinin lehine bir durum oluşturmuştur¹⁰. Ayrıca, 2004 yılındaki çalışmalara (Erdođdu, 2014) konu edilen hızlı artışın bir kısmının çalışana yansımayaarak devlete gelir olarak gittiđi görölmektedir.

Vergi ve benzeri yüklerle işçinin aldığı ücret ile işveren maliyeti arasında önemli bir vergi boşluğu oluşmaktadır. Bu vergi boşluğu ile ortaya çıkan verginin aşırı yükü, iş kaybına uğramadan, düşük ücretli ve düşük gelirli aileleri destekleyebilmeyi imkansız hale getirmektedir. Özellikle bu tür durumlarda asgari ücret üzerindeki vergi politikaları asgari ücretin kendisi kadar önemli olmaktadır (OECD, 2015b:3). Çünkü, özellikle Türkiye gibi ülkelerde brüt olarak belirlenen asgari ücret üzerinden yapılan bu kesintiler çalışanların ücretlerini zorunlu ihtiyaçlarını karşılayamayacak kadar düşük bir düzeye indirmektedir. Böylece asgari ücret tespit edildiđi andan itibaren yetersiz bir uygulama olarak karşımıza çıkmaktadır.

Şekil 5, Türkiye’de son on yılda açlık ve yoksulluk sınırları ile net asgari ücret istatistiklerini vermektedir. Buna göre, Türkiye’de tek kişinin çalıştığı 4 kişilik bir ailede hükümet tarafından belirlenen asgari ücret, hiçbir zaman bir aileyi açlık sınırının üzerine taşıyamamıştır. Örneğın, net asgari ücret 2005 yılında 350 TL’den başlayıp 2015’te 950 TL’ye ulaşmışken, açlık sınırı 2005’te 527 TL’den başlayıp 2015’te 1.427 TL’ye yükselmiştir. Özellikle son iki yılda açlık sınırı ile net asgari ücret arasındaki fark açılmıştır. Diğer bir ifade ile 2013 yılında açlık sınırı ve net asgari ücret arasında 235 TL (1.008TL-773TL) fark varken, bu rakam 2014’te 437 TL’ye 2015’te ise 474 TL’ye çıkmıştır. Ancak, bir ailede hem erkek hem de kadının çalıştığı durumda açlık sınırının biraz üzerine çıkmak mümkün olmasına rağmen, Türkiye işgücü piyasası istatistikleri bu olasılığın pek mümkün olmadığını göstermektedir. Şöyle ki, 2014 yılı istatistikleri asgari ücretle çalışan 5 milyonu aşkın işçiden sadece 800 bininin eşinin çalıştığı, 3,1 milyonunun ise eşinin çalışmadığını göstermektedir. Ayrıca, Türkiye yaklaşık 3,5 milyon ücretsiz ev işçisinin olduğu ve kadınların işgücüne katılımının %30’la sınırlı kaldığını göstermektedir. Şekil 5’te yer alan istatistiklere göre Türkiye’de iki çocuklu bir ailenin açlık sınırını geçebilmek için iki yetişkin üyesinin de çalışması gerekmektedir. Yoksulluk sınırını aşmak için ise 2015 verileri dikkate alındığında sadece bir yetişkin çalışıyorsa net asgari ücretin 4 katı daha fazla ücret alması, iki yetişkin de çalışıyorsa ikisinin birden iki katı daha fazla ücret alması gerektiđi anlaşılmaktadır.

¹⁰ *AGİ, çalışanın ailevi durumunu (bekar, 1 çocuklu, 2 çocuklu vb.) dikkate alarak bireyin veya ailenin asgari geçim düzeyini sağlayacak bölümünün toplam gelirden düşülerek vergi dışı bırakılması olarak tanımlanmaktadır. Ancak, örneğın bekar bir kişi için hesaplanan aylık AGİ tutarı 90,11 TL’dir. Bu tutar günlük bazda hesaplandığında bireyin asgari geçim düzeyini sağlayacak tutar $(90,11/30)=3$ TL olarak karşımıza çıkmakta ki bu tutar, günlük bazda geçim düzeyini sağlamada yetersiz kalmaktadır. Ayrıca AGİ, yalnızca asgari ücretlileri korumaya yönelik bir uygulama olmayıp tüm ücretliler için geçerli olan bir uygulamadır.*

Şekil: 5
Türkiye'de Net Asgari Ücret, Açlık ve Yoksulluk Sınırı



Kaynak: Net asgari ücret tutarları T.C. Çalışma ve Sosyal Güvenlik Bakanlığı, açlık ve yoksulluk sınırı tutarları ise Türkiye İstatistik Kurumu (TÜİK) verilerinden yararlanılarak tarafımızca hazırlanmıştır.

4. Türkiye'de Asgari Ücret Artışı: Değerlendirme ve Öngörüler

Türkiye'de son iki ulusal seçimde önemli vaatlerden biri, asgari ücretin yükseltilmesi olmuştur. Seçmene verilen bu vaadin arkasından 2 Aralık 2016 tarihinde Asgari Ücret Tespit Komisyonu'nda konu ele alınmış ve 2016 için net asgari ücretin 1.000 TL'den 1.300 TL'ye çıkarılacağı konusunda olumlu görüş çıkmıştır. Bu çalışma, artışın değerlendirmesini Türkiye Cumhuriyeti Anayasasında yer alan asgari ücretin tespitinde göz önünde bulundurulması gereken başlıca iki temel ölçüt olan 'çalışanların geçim şartları' ile 'ülkenin ekonomik durumu' dikkate alınarak yapmaktadır.

Çalışanların 'geçim şartları' açısından bakıldığında üçüncü bölümde de açıklandığı üzere asgari ücretteki bu artış zorunlu bir ihtiyaçtır. Nitekim, böyle bir artışla dahi tek yetişkini çalışan milyonlarca aile açlık sınırı değerlerine sadece yaklaşmış olacaktır. Kaldı ki açlık sınırını geçmek için diğer her şey sabit kaldığında dahi 300 TL değil 500 TL'lik bir artışa ihtiyaç bulunmaktadır. Ayrıca, konuya sadece açlık değil de yoksulluk

açısından bakıldığında artış ihtiyacını şu an ücretin birkaç katı ile ifade etmek gerekmektedir. Nitekim OECD raporuna (OECD, 2015b:5) göre asgari ücret politikasının önemli hedeflerinden birisi, yoksulluđu azaltmaktır¹¹.

Ülkenin içinde bulunduğu ekonomik şartlar ve işgücü piyasası yapısı ise bu şekilde olađandıđı ücret artışlarının hem işçiyi hem de işvereni negatif etkilemesine neden olabilir. İşçi açısından bakıldığında; ilk olarak, yapılacak olan bu artış, her ne kadar şartları zorlasa da düşük asgari ücretli çalışanı yoksulluktan çıkaracak büyüklükte değildir ve yoksulluđa çare olmayacaktır. Ayrıca, asgari ücret piyasa şartlarının üzerine yükseldikçe özellikle gençler ve vasıfsız işçilerden başlayarak bir kısım çalışanların işlerini ve gelirlerinin tamamını kaybetmesine yol açacaktır. Oysa asgari ücretten maksat, doğal seyrine bırakıldığında vasıfsızlık ya da tecrübesizlik gibi bir takım nedenlerle düşük eğitimli ya da tecrübesiz bireylerin ve dezavantajlı sektörlerde ve bölgelerde çalışanların korunmasıdır. Diğer taraftan, ücret yükseldikçe işverenler tarafından işçi tercihleri daha çok tecrübeli ve niteliklilerden yana kullanılacak ve gençlerin işgücü piyasasına girişleri engellenecektir (OECD, 2007: 1; Alec, 2014).

İşçi açısından ayrıca, asgari ücret ve buna bađlı olan vergi ve yardımlar etkileşimi önemlidir. Asgari ücret arttıkça vergi yükü artıyor ve devletten yardım tahsisatları düşüyorsa asgari ücretteki olası bir artışın çođu bu nedenle eriyebilir. Böyle olduđu takdirde, asgari ücret artışı ile ailenin geçim standardı ve net kaynaklarında bir iyileşme sınırlı kalacaktır (OECD, 2015b: 6). Örneđin, Hollanda'da sosyal yardımlar ve sosyal güvenlik primleri asgari ücretle koordineli bir şekilde düzenlenmekte ve Japonya'da asgari ücret ile yardımların tutarlı olması amaçlanmaktadır. Nitekim etkin bir koordinasyon olmadan, özellikle düşük ücretler üzerindeki vergi yükleri yüksekse işsizlik yardımları geniş çaplı gelir garantisi sağlıyorsa asgari ücret ilave gelir artışı yaratmayabilir (OECD, 2015b: 6).

İşverenler açısından bakıldığında ise yüksek oranlarda asgari ücret artışı üretim maliyetlerini artırır, karlılığı düşürür. Netice olarak, işverenlerin yapılabildiđi durumda işgücü yerine teknolojiyi ikame etmesine yerli üretim yerine ithal üretim ya da yurtdışında üretimi tercih etmesine yol açarak işgücü talebini düşürür (Alec, 2014). Nitekim bir çalışmada (Bakış & Hisarcıklılar & Filiztekin, 2015) 2004 yılında asgari ücretteki yüksek artışın, gençlerin işgücüne katılımını azalttığı sonucuna ulaşılmıştır. Yine ücret arttıkça bunun üzerinden tahakkuk edecek ve firmaların ödeyeceđi vergi ve sigorta prim yükleri artacaktır. Bu tür durumlarda işverenler için diđer bir çıkış kapısı kayıt dışı istihdam olabilmektedir. Kayıt dışı istihdamın artması, asgari ücrete uyum düzeyi ile de yakından ilgilidir. Nitekim Türkiye, nispeten yüksek asgari ücret oranına sahip olarak düşük uyum gösteren ülkeler arasında yer almaktadır (Rani & Belser & Oelz & Ranjbar, 2013: 394).

¹¹ Nitekim OECD (2015b: 5), hükümetlerin, transferler gibi diđer alternatifler yerine hazineye olan maliyetinin düşüklüğünden dolayı, asgari ücreti artırmayı, daima yoksulluđu azaltma önlem paketi içerisinde görmekteirler.

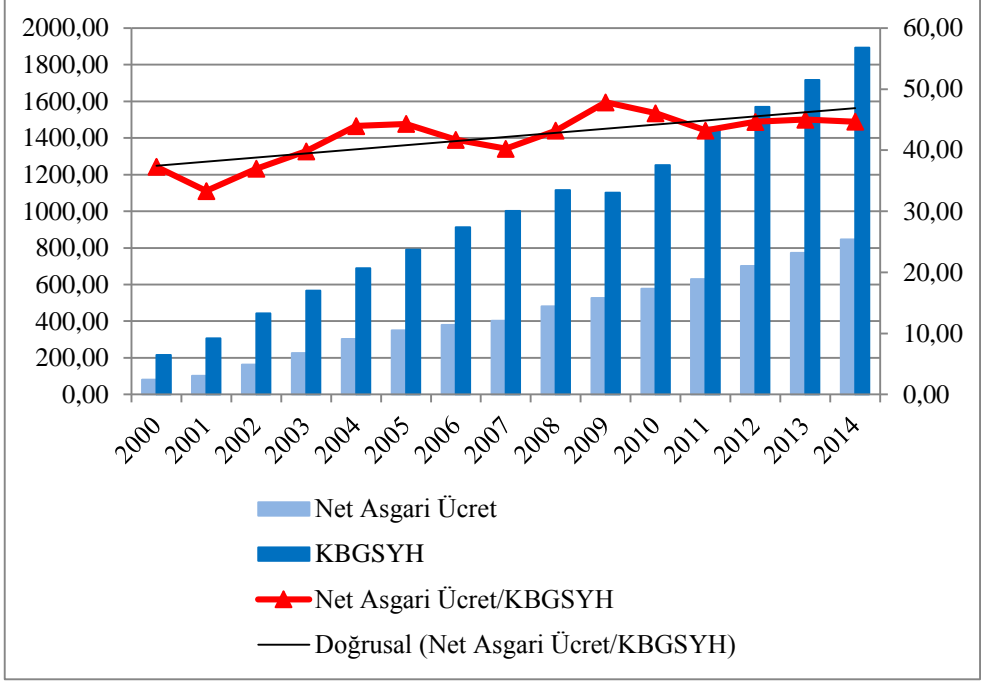
Türkiye'de uyum düzeyi; 2000'li yılların ortalarında genelde %70 düzeyindeyken, 2000'li yılların sonlarında %50 düzeyine düşmüştür¹² (Rani vd., 2013: 394).

Ülkenin 'ekonomik durumu' açısından bakıldığında ise Türkiye, 2002 yılından itibaren yüksek ekonomik büyüme hızı ve bir miktar verimlilik artışının yaşandığı bir döneme girmiştir. Bu trende paralel olarak, Şekil 6'da görüldüğü gibi, hükümet asgari ücreti artırmıştır. Şekil 6, Türkiye'deki ekonomik büyümeye bağlı olarak artan kişi başına gelir ve net asgari ücret istatistiklerini göstermektedir. Şekilde görülen kırmızı eğri, son 15 yıl boyunca net asgari ücretin fert başına gelire oranla nasıl değiştiğini göstermektedir. Buna göre, asgari ücretin fert başına gelir içindeki payı 2002 yılından 2014 yılına kadar %37'den %45'e yükselmiştir. Bu çıkışta 2004 ve 2008 yıllarında olmak üzere net asgari ücretin bu periyotta iki defa önemli sıçrama yapmasının payı büyüktür. Ancak, Türkiye işgücü piyasası yapısı gerek kamu kesiminde gerekse özel sektörde ücret artışlarına izin vermemiş, istihdam sorun olmaya devam etmiştir.

Şekil 6'daki veriden en az iki sonuç çıkmaktadır: Hükümet; 2004 yılında iki IMF anlaşması arasında %24'lük artışla ve 2008 yılında asgari geçim indirimi uygulamasını getirip %8'lik bir ekstra kredi avantajı sağlayarak asgari ücret trendinde yukarı basamaklar oluşturmuştur. Hükümetin bu çabası, siyah düz çizgi (eğilim çizgisi) ile görüleceği üzere, asgari ücreti kişi başına gelire oranla daha hızlı artırarak oluşan ekonomik refaktan asgari ücretle çalışanların ortalamasının üzerinde pay almasını sağlamıştır. Ancak son iki yılda asgari ücret artış hızı yavaşlamış ve 15 yıllık trendin altında kalmıştır. Bunun telafi edilmesi için yaklaşık 60 TL'lik enflasyonun üzerinde net bir artış yeterli iken hükümet enflasyon dahil 300 TL'lik bir artış planlamaktadır. Bu durum, asgari ücrette 2004 yılı benzeri bir düzeltme ya da iyileşme demektir.

¹² Bu oran; kadınlarda %63'ten %44'e, erkeklerde %71'den %52'ye, kırsalda %58'den %38'e, kentlerde ise %73'ten %53'e düşmüştür. Sektörel bazda en yüksek düşüş ise sanayi kesiminde yaşanmıştır. Sanayi kesiminde uyum düzeyi %70'ten %38'e düşerken, tarımda %24'ten %16'ya, inşaatla %59'dan %48'e ve kayıt dışılıktaki %43'ten %19'a düşmüştür.

Şekil: 6
Net Asgari Ücret-Kişi Başına GSYH Oranı



Kaynak: Net asgari ücret tutarları T.C. Çalışma ve Sosyal Güvenlik Bakanlığı, kişi başına düşen GSYH tutarları ise Türkiye İstatistik Kurumu (TÜİK) verilerinden yararlanılarak tarafımızca hazırlanmıştır.

Asgari ücretteki bu önemli artış, düşük gelirli çalışanların ihtiyacını bir nebze de olsa karşılama dışındaki etkileri 2004 yılında olduğu gibi piyasa yapısı ve diğer ekonomik şartlara bağlıdır. Bugün Türkiye’de işsizlik oranları yüksek ve ekonomik büyüme hızı aşağı trende sahiptir. Türkiye asgari ücrete muhatap vasıfsız ve/veya tecrübesiz işçi sayısının bol olduğu ve göçler nedeniyle de giderek hızla arttığı bir konjunktur yaşamaktadır. Tablo 2’de gösterildiği gibi asgari ücrette 300 TL’lik bir artışla işveren daha önce ortalama 1.500 TL’ye mal ettiği bir işçiye ortalama 2.000 TL harcayacaktır. İşgücü piyasası şartları gereği işçi çekmek ve çalıştırmak için böyle bir artışa ihtiyaç duymayan işverenin bu duruma ters tepki göstermesi beklenmektedir¹³. Bir kısmı yukarıda da açıklandığı üzere işçi çıkarmak, ikame etmek, üretimi yurtdışına kaydırmak ve kayıt dışılığa yönelmek bunlar arasında sayılabilir

¹³ Ancak, ampirik çalışmalar asgari ücrette çok fazla olmayan uygun bir artışın istihdam kaybına yol açmayacağını belirtmektedir (OECD, 2015b: 8).

(OECD, 2007: 1). Daha önce de belirtildiđi gibi %45 düzeyinde asgari ücrete muhatap kiři sayısı bu artış karşısında devlet hazinesi ve işverenlerin mali imkânlarını zorlayabilir (OECD, 2015b: 5).

5. Sonuç ve Öneriler

Ülkemizde asgari ücretli çalışan sayısı, bu çalışmada incelemeye esas alınan ülkelerle karşılaştırıldığında son 15 yılda %45 düzeyinde artış göstermiş ve asgari ücretlilerin sigortalı işçiler arasındaki oranı %40'ın üzerine çıkmıştır. Zira bu oran ile Türkiye, diđer ülkelerin üç katına yaklaşmaktadır. Bunun yanı sıra, ülkemizde asgari ücretlilerin %40'ının tek gelirle geçinmekte ya da eşlerden biri çalışmamaktadır. Nitelikli işçiler dahi bazen asgari ücret üzerinden çalıştırılmakta, ortalama ücretler düşmektedir. Bu şartlarda belirlenen asgari ücretin, ne tek kişinin ne de iki kişinin çalışması durumunda ailenin asgari geçim düzeyi maliyetini karşılayabildiđi konusunda neredeyse tam bir görüş birliđi bulunmaktadır.

Türkiye'de ayrıca, asgari ücret üzerinden alınan vergi, sosyal güvenlik primi vb. yükler, diđer ülkelerle karşılaştırıldığında olmaması gerektiđi kadar aşırıdır. Şöyle ki asgari ücret üzerindeki yasal yükler işçi ve işveren tarafından eşit paylaşılmakta ve toplamda brüt ücretin %38'ine ulaşmaktadır. Bu oran diđer gelişmekte olan birçok ülke hatta önemli indirimler uygulayan OECD ülkeleri ile karşılaştırıldığında çok yüksektir ve %20'lere düşürülmelidir.

Hükümetin yapacağı asgari ücret artışının, daha çok vasıfsız ya da tecrübesiz işçi statüsünde olanları koruması beklenirken, bu artıştan dolayı işlerini kaybetme ve kayıt dışı çalışma riski en yüksek olanlar yine asgari ücretlilerdir. Türkiye gibi genç nüfusa sahip ve işgücü fazlası olan ülkelerde bu durum gençlerin işgücü piyasasına girmesi ve tecrübe kazanmasının önünde büyük engel oluşturmaktadır (OECD, 2015b:8). Diđer taraftan, yeni işe başlayan bir ücretli ile kıdemli bir ücretlinin aynı asgari ücret düzeyinde çalışıyor olması, kıdemli işçinin hem geçim sıkıntısı yaşamasına hem de bu nedenle çalışma isteđinin azalmasına neden olabilmektedir. Bu nedenle dünyada başka ülkelerin çoğunda başvuru asgari ücret farklılaştırması, Türkiye'de de pekâlâ uygulanabilmelidir.

Türkiye'de uygulanan asgari ücret, diđer ülkeler ile karşılaştırmalı olarak fakat kendi şartları içerisinde bakıldığında özellikle artışla beraber olabileceđi çıkabileceđi en üst düzeydedir ancak yine de yetersizdir. Öyleyse Türk otoriteleri 300 TL'lik artışa rağmen yetersiz kalacak olan ücreti daha da artırmayı zorlamak yerine istihdama ve işgücü piyasasının sorunlarına çözüm bulmalı ve dolaylı vergileri azaltıp gelir ve kurumlar vergisi beyanlarını artırıcı önlemler almalıdır. Çünkü bir taraftan istihdam sorunu ve işgücüne katılım sorunu ve vasıflı eleman sorunu dururken, diđer yandan ücreti yukarı çekmek mümkün değildir. Ayrıca, bir yandan daha çok dar gelirlinin etkilendiđi dolaylı vergilerin sistemde ağırlığı dururken, diđer yandan asgari ücreti yükseltmek yoksulluđu azaltmayacaktır.

Kaynaklar

- ALEC (2014), “Raising the Minimum Wage: The Effects on Employment, Businesses and Consumers”, *American Legislative Exchange Council*, <www.alec.org>.
- Bakış, O. & M. Hisarcıklılar & A. Filiztekin (2015), “The Impact of a Minimum Wage Increase on Employment and School Enrollment: Evidence from Turkey”, <http://eaf.ku.edu.tr/sites/eaf.ku.edu.tr/files/conference_files/2015-10-16_bakis.pdf>, 02.12.2015.
- Erdođdu, S. (Nisan 2014), “Türkiye’de Asgari Ücret Tespit Komisyonu Kararlarında İşçi ve İşveren Temsilcilerinin Yaklaşımları (1969-2013)”, “*İş-Güç*” *Endüstri İlişkileri ve İnsan Kaynakları Dergisi*, 16(2), <<http://www.isguc.org/?p=article&id=544&cilt=16&sayi=2&yil=2014>>, 25.11.2015.
- Gök, M. & A.Z. Yalçın (2015), “Türkiye’de Asgari Ücretliler Üzerindeki Vergi Yükünün Diğer Yükümlü Grupları ile Karşılaştırılması”, *Yönetim ve Ekonomi Araştırmaları Dergisi*, 13(1), Ocak, 219-255.
- OECD (2007), “Special feature: The tax treatment of minimum wages”, *Taxing Wages*, Paris: OECD Publishing.
- OECD (2015a), “Minimum Wages after the Crisis: Making Them Pay”, May 2015.
- OECD (2015b), *OECD Employment Outlook 2015*, OECD Publishing, Paris.
- Rani, U. & P. Belser & M. Oelz & S. Ranjbar (2013), “Minimum Wage Coverage and Compliance in Developing Countries”, *International Review*, Vol. 152, No. 3-4, 381-410.
- Yılmaz Eser, B. & H. Terzi (2006), “Türkiye ve Avrupa Birliği Ülkelerinde Asgari Ücretin Karşılaştırmalı Bir Analizi”, *Atatürk Üniversitesi İktisadi ve İdari Bilimler Dergisi*, 20(2), 121-137.
- Yılmaz Eser, B. & H. Terzi (2008), “Türkiye’de Asgari Ücret: Sorunlar Öneriler”, *Atatürk Üniversitesi İktisadi ve İdari Bilimler Dergisi*, 22(1), Ocak, 129-143.

Özdemir, A.R. & M.R. Dayıođlu (2016), "Türkiye'nin Asgari Ücret Oranı 'Seçimi': Nedenleri ve Olası Sonuçları", *Sosyoekonomi*, Vol. 24(27), 225-241.