

# Karaman-Taşkale Kasabası Eski Kadın Kıyafetleri\*

Mualla SEZGİN

## ÖZET

Bu çalışmada Karaman ili Taşkale kasabası kadın giysileri incelenmiş ve eski Türk kadın kıyafetleri ile karşılaştırılması yapılmıştır. Taşkale kasabası kadınlarının giysilerinin dış giyim, iç giyim ve baş süslemesi olmak üzere üç kısımdan ibaret olduğu tespit edilmiş ve bunların detayları incelenmiştir. Bu giysilerin eski Türk kadın giysileriyle benzerlikler gösterdikleri anlaşılmıştır.

## Giriş

İnsanlar daima bir kültür ortamı içinde yaşarlar. Bu kültürü nesilden nesile aktarmak ve yaşatmak, milli kültürümüz açısından önemlidir. Ülkemizde giyim; iklim, mevsim ve tabiat şartlarına göre değişiklikler göstermektedir. Ülkemiz tarihi geçmişinde birçok uygarlıkların, bazı devletlerin ve kültürlerin içinde yaşadığı bir ülke olmuştur. Ayrıca farklı iklim bölgelerine sahip olan ülkemiz, bu farklı kültürlerin de etkisiyle farklı giyim şekillerinin ortaya çıkmasına neden olmuştur.

Üzerinde araştırma yaptığımız, Taşkale Kasabası kadın kıyafetlerinin özellikleri ve kıyafet tarihi

## SUMMARY

*People of Taşkale who come from Middle Asia to Anotolia are called as Kızıl-lar, So we can see the most beautiful examppte of art and culturel activities of Middle Asla. Women ctothes of Taşkale consist of underwear and dresses, Underwear consists of underports and women's slip. Dresses consist of green dress and coften, There is a fas on the head and there is also a black head scarf, Then, A beft is tied which is made up of red clothes.*

içindeki yeri araştırma konumuzun esasını teşkil etmiştir. Bu kıyafetlerle eski Türk kıyafetleri arasında benzerlikler bulunmaya çalışılmıştır.

Taşkale Kasabası Karaman iline bağlıdır. Karaman'a uzaklığı 60 kilometredir. Kasaba Yeşildere suyunun geçtiği dar bir vadi üzerinde kurulmuştur. Kasabanın kuzeyi dik bir kaya kitlesi ile çevrilmiştir. Geleneksel konutların tümü güney yönüne yöneliktir. Sokakları dardır. Evler birbiri üstünde araziye uygun olarak yapılmış olup toprak damla örtülüdür. Sokakta yürürken aynı zamanda bir evin damı üzerinde yürünür.

\* Bu araştırma Selçuk Üniversitesi Araştırma Fonunun desteği ile gerçekleştirilmiştir. \* S. Ü. Kız Sanat Eğitim Y. O. Öğretim Üyesi

Yeni yapılmakta olan evlerin bazılarında kiremit örtüsü görülmektedir. Evlerin ambarları kayalara oyularak yapılmıştır, bu ambarlarda daha çok buğday, ceviz ve elma saklanmaktadır.

Taşkale halkı Orta Asya Cürcen Etrek Irmağı kenarından gelip Anadolu'ya yerleşen Kızıllar boyuna mensuptur. Bu nedenle Orta Asya Kültür ve sanatlarının en güzel örneklerini Taşkale'de görebilmekteyiz. Özellikle kadın giyimleri bozulmamış ve özelliklerini korumuştur. Geleneksel kadın giyimini siyah renkte, yünlü kumaştan, çok bol olarak dikilmiş şalvarla çok uzun ve enli, kırmızı renkte ve saçaklı kuşak teşkil etmektedir.

Bu araştırma yapılırken Taşkale Kasabası'na gidilmiş ve yerinde araştırma yapılarak kıyafetlere ulaşılmıştır. Kıyafetlerin mevcut olanları evlerden tek tek derlenmiş, giyim sırasına göre giyilerek fotoğrafları çekilmiştir. Kıyafetlerin ölçüleri alınarak kalıplar hazırlanmıştır.

## Taşkale Kasabası Kadın Kıyafetleri

### A- Taşkale Kadınının Özellikleri ve Giyimi:

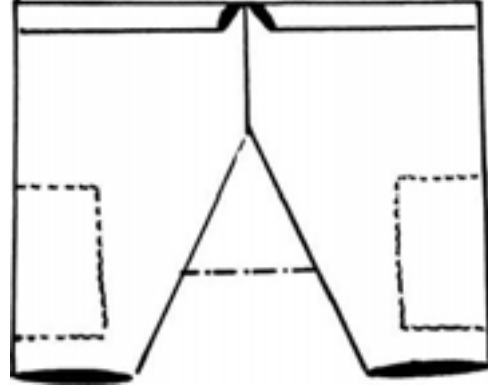
Taşkale kadını tipik bir Anadolu kadınıdır. Evi- ne, işine ve çocuklarına bağlıdır. Kocasının sözünden çıkmaz. Geleneklerine bağlı ve yaratıcıdır. El emeği göz nuru dökerek dokuduğu halılarla ailesinin geçimine büyük ölçüde katkıda bulunmaktadır. Misafirperverdir. Evinin temizliğine önem verir. Çocuklarına karşı sevgi ve şefkat doludur. Yaşlılarına karşı saygılıdır. Taşkale kadını giyimine de çok önem verir. Özellikle baş süslemesi yöredeki kadınların vazgeçemedikleri hususlardan biridir. Ev içinde bile baş bağlamasına ve süslemesine önem verirler. Taşkale kadınının karakteristik giyim özelliği şalvardır, kadınlar günlük işlerini yaparken şalvar giyerler. Bu şalvarların kumaşları eskiden el tezgahlarında dokunurdu, şimdi satın alınmaktadır. Kadınlar önemli günlerde geleneksel kıyafetlerini giyerler.

### B- Genel Giyim

#### 1- İç Giyim

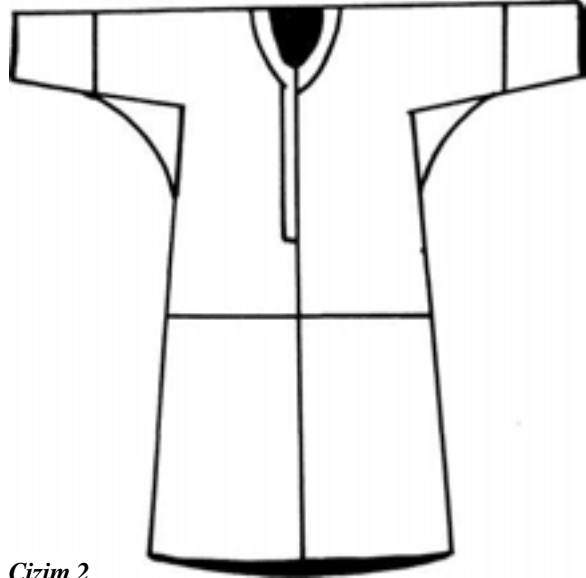
a) **Don:** Belden ayak bileğine kadar uzanan paçalan lastik veya uçurla toplanan ağırlı geniş pantolondur. Genişliği üstte giyilen şalvardan dar olarak yapılmaktadır. Donların yan kısımlarında işlemeli

parçalar bulunmaktadır. Bu parçaların önceden işlendiği ve yan kısımlara elde çırpma dikiş tekniği ile tutturulduğu görülmektedir, işleme "susma nakış" tekniği ile yapılmıştır. Bu nakış kumaş üzerine desen çizilmeden sayılarak, eksiltip çoğaltarak yapılan, eski kilim desenlerinden yararlanılarak işlenen bir nakış türüdür. Kırmızı ve siyah renkli yün ipliklerle işlenmektedir. Bu işleme donlara mutlaka geçirilmektedir. Donların beline kendi renginden uçkur geçirilmektedir. Bu uçkur önde bağlanmaktadır. (Çizim-1) Donlar pamuklu kumaşlardır.



Çizim 1

b) **Gömlek:** Pamuklu kumaştan dikilmiş önden bele kadar açık olarak yapılmıştır. Elde dikilmiştir.



Çizim 2

Yaka ve ön kısmına basit olarak "kaneviçe nakış" tekniğinde süsleme yapılmıştır. Gömleklerin uzunluğu dize kadardır. Gömleklerin kol oyuntuları düz olarak yapılmaktadır. Kol altına bedene rahatlık vermesi için parça konulmuştur. Kumaşı elde dokunmuştur. (Çizim-2)

c) **Göğüslük:** Kadınlar göğüslük kullanmaktadır.

## 2- Dış Giyim Eşyaları

a) **Yeşil Entari:** Yeşil renkte yünlü kumaştan dikilmiş, iç kısmı beyaz pamuklu kumaşla astarlanmış bir çeşit üst giyimdir. Boydandır, ilik ve düğmesi yoktur. Yan dikişlerde ve kol uçlarında yırtmaçlar bulunmaktadır. Etek boyu uzunluğu diz kapağının altındadır. (Çizim-3)



Çizim 3

b) **Çizgili Kutnu:** Yeşil entarinin üzerine giyilen boydan yapılmış, önden açık, ilik ve düğmesi olmayan bir üst giyimdir, iç kısmı beyaz pamuklu kumaşla astarlanmıştır. Kol ağzları düzdür. Yan dikişleri yırtmaçlıdır. Elde dikilmiştir. (Çizim-4) Çizgili kutnunun kol altlarına giyimde rahatlık sağlanması için parça konulmuştur.

c) **Kırmızı Cepken:** Çizgili kutnu giyilmediği zamanlarda yeşil entarinin üzerine giyilen bir çeşit



Çizim 4

kısa cekettir. Kol ağzları manşetle toplanmıştır. Yaka-sız ve önden açıktır, içi pamuklu kumaşla astarlanmıştır, ipek kadife kumaştan yeni dikilmiş bir giysi olduğundan ölçüleri ve kalıbı alınmamıştır.

d) **Peştemal:** Siyah renkte yünlü kumaştan yapılmış bir çeşit önlüktür. Giyim tamamlandıktan sonra bele bağlanmaktadır. Kadınlar şalvar giyme dikleri zamanlarda mutlaka peştemal bağlanmaktadır. (Fotoğraf-1) Peştemalin uzunluğu entarilerin boyunu geçmektedir. Peştemalin bir adı da önçektir. Peştemalin beline mekik örümü (elde mekik yardımı ile örülür) Türkmen kolonu dikilmiştir. Bu kolonun uzunluğu 2 m. dir. Beli üç kez sararak arkada bağlanmaktadır. Kolonlar değişik renk ve desende örülür. (Fotoğraf-2) (Çizim-5)

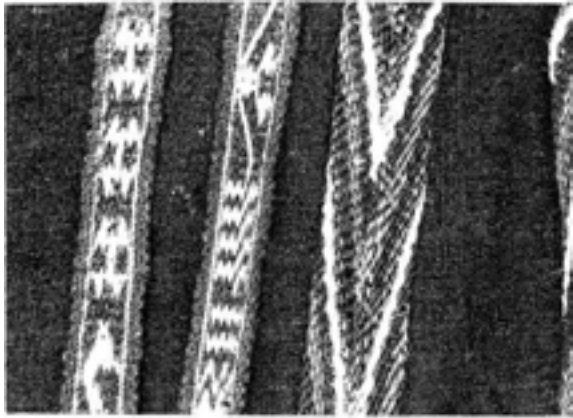
e) **Şalvar:** Taşkale'de kadınların vazgeçeme dikleri giyimlerden biridir. Şalvarın beli uçkurludur. Beline ince mekik örümü geçirilir. Şalvarın boyu ayak bileklerine kadar uzanır, ağı az oyunculudur. Elde dikilmiştir, çok geniştir. (Çizim-6)

## 3- Bele Sarılanlar

a) **Acem Şalı:** ince yünlü kumaştan 90x90 ölçülerinde bele sarılan bir çeşit kuşaktır. Hazır olarak alınmaktadır. Uçlarına ince bağcıklar dikilmiştir.



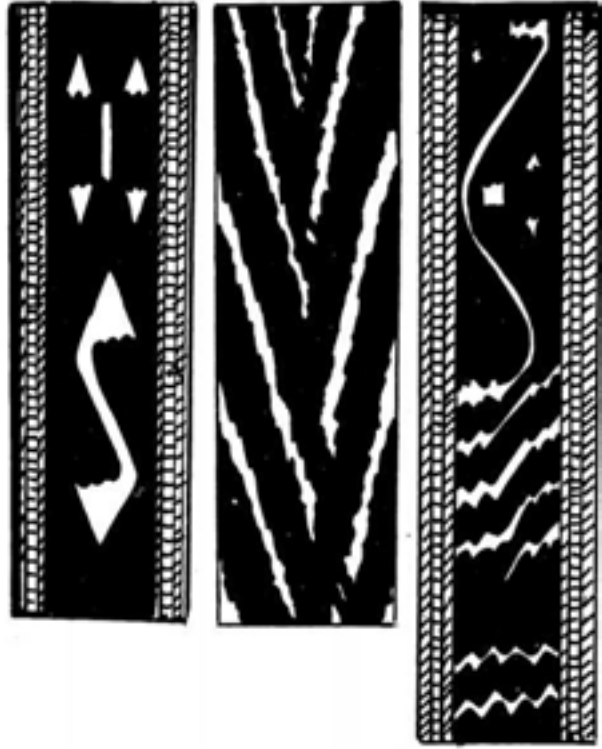
Fotoğraf 1



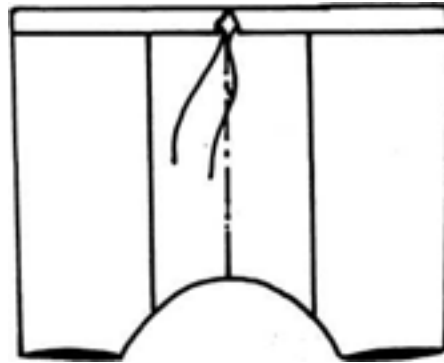
Fotoğraf 2

Acem şalını Taşkale kadınları sürekli olarak bellerine kuşanmaktadırlar.

b) Al Kuşak: Taşkale'de kadın kıyafetlerinde en önemli sayılan kuşaklardan biridir. El dokuması olan kuşağın eni 32 cm, boyu 8,5 m.dir. Eskiden, yeşil kutnu giyildikten sonra bele sarılmaktaydı. Fotoğ-



Çizim 5



Çizim 6

raflarda al kuşağın bele sarılması ve önde bağlanması görülmektedir. Al kuşağının saçaklarının uzunluğu 7 cm. dir. Al kuşak gelin olacak kızlara özellikle bağlanmaktadır. (Fotoğraf 3)

#### 4- Başa Giyilenler

a) Fes: Baş ölçüsünde ince ve keçeden yapıl-



**Fotoğraf 3**

mıştır. Fesin üzerine önce oyali çemberler (yazma veya tülbent) dolanır, sonra onun üzerine desenli veya düz renkte eşarplar sarılır. Bu şekilde hotoz görünüşünü alır. Fesin üzerine aldıkları baş örtülerini serbest bırakırlar. Baş örtüleri arkada etek uçlarına kadar uzanır. Siyah baş örtüsünün altına, ve başın arkasına ince yünlerden örerek hazırlanmış, üzerinde gümüş paralar ve salyangoz kabukları bulunan nazarlık takılmaktadır. (Fotoğraf-4)

#### 5- Ayağa Giyilenler

a) Çorap: Yünden çeşitli renklerde elde örül müştür. Daha çok mavi, yeşil, sarı, kırmızı ve siyah renkleri tercih edilmektedir. Evlenecek kızlara beyaz ve siyah yünden elde örülerek yapılan "çekirdekli çorap" giydirilmektedir.

b) **Ayakkabı:** Eskiden çivili ayakkabı dedikleri ayakkabıları giyen Taşkale'li kadınlar, bugün sürekli olarak siyah lastik ayakkabılar giymektedirler.

Çivili ayakkabı örneğine rastlanmamıştır.

#### C- Özel Giyim, Saç ve Yüz Bakımı

Özel giyim denince aklımıza gelinlikler gelmektedir. Taşkale'de kadınlar eskiden gelin olurlarken günlük giysilerini giyerlerdi. Yalnız kuşaklarının arasına "al mendil" adı verilen küçük kırmızı renkte bir mendil, ortadan katlanarak ucu iki parmak genişliğinde görünecek şekilde yerleştirilirdi. Bu mendil önem taşıyordu. (Fotoğraf-5)

Kadınların saçları genellikle uzun ve örüldü. Gelin kızların gözlerine sürme çekerlerdi. Saçlardan zülüf bırakırdı.



**Fotoğraf 4**

#### D- Taşkale Kadın Kıyafetlerinin Genel Dikiş Teknikleri

Kumaşların biçildikten sonra dikme işlemi elde yapılmıştır. Giysiler astarlı olarak çalışılmış, aslar ve kumaş arasına bir şey konmamıştır. Elde yapılan dikişler çok sıkı oyulgama dikişi olarak yapılmıştır. Kapanma vasıtaları (ilic, düğme, kopça, kemer tokası) görülmemiştir. Şalvarların ve donların paça kısımlarına işlemeli parçalar geçirilmiştir. İşlemeler "susma nakış" tekniğiyle yapılmıştır. Uzun, siyah örtülerin saçakları elde basit düğümle bağlanmıştır. Gömleklerin yaka kenarlarına ve ön ortalarına basit nakış işlemleri yapılmıştır. Gömleklere sonradan "çıt çıt" dikilmiştir.

#### E- Taşkale Kadın Kıyafetlerinin Genel Kalıp Özellikleri

Kıyafetler boydan çalışılmıştır. Omuz dikişleri yapılmamıştır. Ön ortasına üçgen şeklinde bir parça



**Fotoğraf 5**

geçirilmiştir. Kol oyuntuları düz olarak çalışılmıştır. Kol ağızlarına yırtmaç yapılmıştır. Kol altına kuş parçası çalışılmıştır. Kol ağızları genellikle üst kısma göre biraz dardır. Etek boyları dizkapağı ve bilek arasındadır. Bedende pens yoktur. Kadınların çok önem verdikleri önçek veya peştemal dikdörtgen şeklinde bir kumaş parçasıdır.

#### **DEĞERLENDİRME VE SONUÇ**

Kıyafetler inşaları dış etkilerden koruyan, ülke ve uluslara göre değişiklikler gösteren giyeceklerin bütünüdür. Bu araştırmada incelediğimiz Taşkale kasabası kadın kıyafetleri Orta Asya'dan beri süreklilik göstermektedir. Kıyafetlerin ana hatları Orta Asya kültür çevresinden izler taşımaktadır.

Kıyafetler iç giyim ve dış giyim olmak üzere iki guruptur.

İç giyim don ve gömlektir oluşmaktadır. Donun ağı geniştir. Beli uçurla bağlanmaktadır. Paça-

larına işli parçalar geçirilmiştir, ince yünlü ve pamuklu kumaşlardan yapılmıştır. Gömlekler kısıdır ve önden bele kadar açıktır. Kapanma vasıtası olarak ilik-düğme, bazan da "çıt çıt" kullanılmaktadır. Ön kısımlarına ve yaka etrafına nakış işlenmektedir.

Dış giyimi entariler ve şalvar oluşturmaktadır. Entariler iş yapılmadığı zamanlarda ve özel günlerde giyilmektedir. Bu entarilerle ençek veya peştemal mutlaka kullanılmaktadır. Al kuşak ve acem şalı kıyafetleri tamamlayan unsurlardır. Al kuşağın çok uzun olması ve bele sarılma biçimi ilgi çekicidir.

Baş süslemesi, fes ve siyah örtüdür. Fesin üzerine desenli veya düz renkte örtü sarmak fesin daha görkemli olarak görünmesini sağlamaktadır. Çoraplar yünden ve el örmesidir. Ayakkabı olarak lastik ayakkabı giyilmektedir. Çivili ayakkabı örneğine rastlanmamıştır.

Bu kıyafetler eski Türk kadın elbiseleri ile karşılaştırılacak olursa bazı benzerlikler görülür. B. Ögel'in yayınladığı Orta Asya kadın kıyafetleri arasında yer alan baş bağlamaları Taşkale kasabası kadınlarının baş bağlamalarına benzemektedir<sup>1</sup>.

Orta Asya kültür çevrelerinde kaftan veya entariye benzeyen kıyafetlere rastlanmaktadır. Selçuklu döneminde kadın kıyafetlerinin zenginleştiği görülmektedir. Minyatürlerde, taş kabartmalarda, çini ve madeni malzemeler üzerinde kaftanlı, cepkenli kadın figürleri vardır<sup>2</sup>. Ayrıca bu kadınların baş bağlamaları dikkat çekici güzelliğindedir<sup>3</sup>.

Osman Hamdi Bey'in 1873 Viyana sergisi için hazırladığı Kıyafet-i Osmaniye Albümünde benzer kıyafetler ve baş süslemeleri bulunmaktadır<sup>4</sup>. Bu kıyafetler Sabiha Tansuğ'un Türkmen Kadın Giyimleri ile de benzerlikler göstermektedir. Bu benzerlikler deyre, ön gerge, göynek, bel bağı ve çoraplarda aynıdır<sup>5</sup>. Şalvar, Konya eski kadın giysileri arasındadır ve Selçuklulardan beri süreklilik göstermektedir<sup>6</sup>. Anadolu kadın giyimlerinde bulunan kemerin Taşkale'de kadınlar tarafından kullanılmadığı görülmüştür. Bunun yanında al kuşak kemer görevini görmektedir. Bel bağı veya al kuşak Orta Asya Türklerinin kullandığı bir aksesuardır<sup>7</sup>.

Kendine has özellikleri bulunan ve Türkmen kıyafetlerine benzeyen bu kıyafetlerin yok olmadan korunmaya alınması ve arşivlenmesi Türk kültürü-

müz açısından önemlidir. Çevremizde bulunan diğer köy ve kasabalardaki eski kıyafetler araştırılarak Konya ili için bir kıyafet kataloğu oluşturulmalıdır.

Diğer illerde de benzer çalışmalar yapılmalı, böylece kataloglar oluşturulmalı, bu kataloglar bir araya getirilerek Türk Kıyafet Tarihi hazırlanmalıdır.

#### DİPNOTLAR

- 1) B. Ögel, *Türk Kültür Tarihine Giriş*, Cilt V, Ankara, 1978, s. 233.
- 2) N. Atasoy, "Selçuklu Kıyafetleri Üzerine Bir Deneme", *Sanat Tarihi Yıllığı*, Cilt IV, İstanbul, 1971, s. 128.
- 3) M. Önder, "Selçuklu Devri Kadın Başlıkları", *Türk Etnografya Dergisi*, Sayı: XIII (Ankara 1973) s.3
- 4) Osman Hanıdi Bey (Hazırlayan), *Les Costümes Populaires de La Turquie*, İstanbul, 1873.

- 5) S. Tansuğ, "Türkmenlerde Giyim Gelenekleri", *Türk Folklor Araştırmaları*, Cilt 7, Sayı: 336 (1977). s. 8035-36.
- 6) M. Sezgin, "Eski Konya Kadın Giysilerinin Model ve Kalıp Özellikleri", I. Uluslararası Folklor Kongresi Tebliğleri, Konya, Ekim-1984, *Türk Folkloründe Yeni Görüşler*, Ankara, 1985 s. 415-416.
- 7) B. Ögel, *Türk Kültür Tarihine Giriş*, Cilt V- Ankara, 1978, s. 73.

#### BİBLİYOGRAFYA

- 1) Atasoy, N., "Selçuklu Kıyafetleri Üzerine Bir Deneme", *Sanat Tarihi Yıllığı*, Cilt, I\ İstanbul, 1970-71 s. 111-151
- 2) Es, S., "Konya Eski Kadın ve Erkek Kıyafetleri", *Türk Etnografya Dergisi*, Sayı: XIII, Ankara, 1973, s. 1-8
- 3) Henri de Coliboeyf de Bloceveville, *Türkmenler Arasında*, Ankara, 1986, s. 50 (Çeviren: Rıza Akdemir)
- 4) Kaşgarlı Mahmut, *Divanü Lügat-it Türk*, (Besim Atalay Tercümesi) Ankara, 1943.
- 5) Konya İl Yıllığı, 1973.
- Osman Hanıdi Bey, (Hazırlayan) *Les Costümes Populaires de La Turquie*, İstanbul. 1873.

- 6) Ögel, B., *İslamiyetten Önce Türk Kültür Tarihi*, Ankara, 1962., *Türk Kültür Tarihine Giriş*, Cilt, 5, Ankara, 1978.
- 7) Sezgin, M. "Eski Konya Kadın Giysilerinin Model-Kalıp ve Dikiş Özellikleri", *Türk Halk Edebiyatı ve Folkloründe Yeni Görüşler*, Ankara, 1985. s. 415-417.
- 8) Süner, F., *Oğuzlar (Türkmenler)*, Ankara. 1967.
- 9) Tansuğ, S., "Türkmenlerde Giyim Gelenekleri" *Türk Folklor Araştırmaları*, Cilt, 15 Sayı: 305. (1974), s. 7168.
- 10) Tizer, G., "Giyim Kuşam ve Türk Kadın Kıyafetleri" *Türk Folklor Araştırmaları*, Cilt, 15 Sayı: 305, (1974), s. 7168 Taşkale'de Alman ZDF TW Ekibi çalışma raporları