

Hakemli Makale
Revised Article

Kahramanmaraş İlindeki Günübirlik Rekreasyon Alanlarının Potansiyelinin Belirlenmesi ve Kullanımı İle İlgili Sorunlar

Determination of Potential of Daily Recreational Areas in Kahramanmaraş Province, and the Areas' Use Problems

Ersin Kaya SANDAL*, Nadire KARADEMİR*

ÖZ

İnsanın da dahil olduğu organizma ile fiziki çevre arasındaki iki yönlü ilişkiyi ifade eden ekoloji kavramının önemi günümüzde artan şehirleşme ve özellikle sanayileşme faaliyetleri neticesinde ortaya çıkan plansız yapılaşma ve çevresel sorunlar nedeniyle gittikçe artmıştır. Sağlıklı bir toplum ve birey için hayat kalitesini koruma ve geliştirme adına ekolojik denge vazgeçilmez bir unsur haline gelmiştir. Bu bağlamda değerlendirildiğinde günümüz şehirlerinde artan nüfus, konut ve trafik yoğunluğu ile sanayileşmenin getirdiği monoton iş hayatı insanları buldukları kentsel alanın dışındaki doğal ortamlara itmektedir. Böylece insanlar bu doğal ortamlarda kentsel hayatın fiziksel ve ruhsal yapıları üzerinde neden olduğu yıpratıcı etkilerden bir ölçüde kurtulmakta, beden ve ruhen dinlenmekte ve yenilenmektedir. Bu çalışmada Kahramanmaraş ilindeki rekreasyon faaliyetleri için zengin potansiyele sahip ve mesire yeri olarak kullanılan alanların rekreasyon değerleri ve taşıma kapasiteleri çeşitli kriterlere göre belirlenmiştir. Ayrıca bu alanların kullanımını konusunda halkın düşüncelerini yansıtan anket uygulaması yapılarak sonuçları SPSS programında test edilmiştir. Araştırma sonuçları ve buna dayalı çıkarımlar ortaya konmuştur.

Anahtar Kelimeler: Kahramanmaraş, Şehir, Rekreasyon, Taşıma Kapasitesi, Rekreasyon Potansiyeli.

*Kahramanmaraş Sütçü İmam
Üniversitesi, Fen-Edebiyat Fakültesi,
Coğrafya Bölümü.

Geliş/Received: 12.11.2012

Kabul/Accepted: 03.05.2013

ABSTRACT

The importance of the ecology concept that expressed between the organism of including man and physical environment has increased nowadays. Especially, importance of ecology has increased constantly nowadays as a result of increasing urbanization and industrialization activities due to the unplanned construction and environmental issues. For a healthy society and individuals, on protecting and improving the quality of life the ecologic balance has become an indispensable element. In this context; in today's cities the growing population, housing and traffic congestion with monotonous work life push people from urban areas to natural environments. Thus people are moving away from urban life caused corrosive effects on people's physical and mental structures in this natural areas. The people are resting, and renewed physically and mentally. In this study, recreation values and the carrying capacity of recreation areas that has the richest potential for recreational activities were determined according to various criteria in Kahramanmaraş province. In addition, the questionnaire was made which reflects the solution of the people's mentioned problems. And the results of the survey were tested using SPSS computer program. Research results and based on conclusions have inferences.

Keywords: Kahramanmaraş, City, Recreation, Carrying Capacity, Recreational Potential

Sorumlu yazar/Corresponding author
(E.K. Sandal) ersinsandal@gmail.com

GİRİŞ

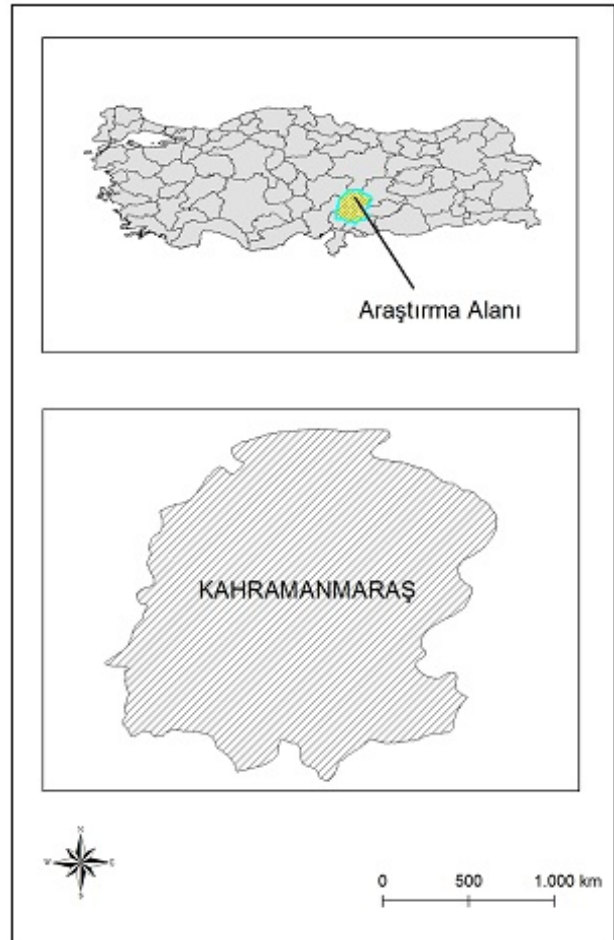
Nüfus artışı, şehirlerin hızlı bir şekilde sanayileşmesi, konut yoğunluğunun artması insanları rekreasyon faaliyetlerine yöneltmektedir. Çünkü insanlar sanayileşen ve gittikçe yoğunlaşan alanların oluşturduğu sosyal ve psikolojik sorunlardan uzaklaşmak ve tekrar kendilerini yenileyebilmek için doğal ortamlara ve bu alanlardaki rekreasyon faaliyetlerine ihtiyaç duymaktadır. Bu durumda yerleşim alanlarına yakın, ulaşımı kolay ve kısa sürede ulaşılabilen rekreasyon alanları önemli hale gelmiştir (AYDIN ve ÖZTEKİN, 2010:90). Ancak insanların bu ihtiyacına cevap verecek rekreasyon alanlarının kapasitelerinin üzerinde kullanılması bu alanlara geri dönüşüme bir zarar vermektedir. Bu nedenle rekreasyon açısından önem taşıyan alanların sürdürülebilir bir yaklaşımla korunarak insanların hizmetine sunulması önem arz etmektedir. Bu bağlamda ekoturizm, rekreasyon ve sürdürülebilirlik kavramlarını açıklamak uygun olacaktır.

Sürdürülebilir turizm kavramı içerisinde değerlendirilen ekoturizm, doğal çevreyi korumayı, doğal çevre ile etkileşim içerisinde yaşayarak turizm aktivitesini gerçekleştirme amaçlayan bir turizm çeşididir. Diğer bir anlatımla ekoturizm turizme kaynak olan alanların özelliklerinin korunup, geliştirilerek devamının sağlanmasını ifade eder. Sürdürülebilir turizm, destinasyon alanlarında yerel, doğal, kültürel, yapısal kaynakları koruyarak ve ekonomik gelişmeyi teşvik ederek kalkınmayı sağlar. Rekreasyon ise farklı lokasyonlarda insanlara farklı doyumlar sağlayan, insanın iş ortamından uzakta arta kalan boş zamanlarında beden ve ruhunu dinlendirmek ve yenilenmek ihtiyacından kaynaklanan, isteğe bağlı fiziksel, psikolojik, sosyal ve entellektüel faaliyetler şeklinde tanımlanabilir (YILMAZ vd.,2009:53; GÜLEZ, 1990; TEZCAN, 1994; ALTUNKASA vd.,1995; ALTUNKASA vd. 1997; KARAKÜÇÜK, 2001; BROADHURST, 2001; HAZAR, 2003; GÖKDENİZ, 2003; AKTEN, 2003; TIRAŞ, 2008; SANDAL vd., 2011). Rekreasyonel faaliyetler 24 saatlik bir süreci aşacak şekilde ve hatta buldukları ülkenin dışında, doğal çevreyle uyum çerçevesinde gerçekleştirildiğinde ekoturizm kapsamına girmektedir. Bunlarla bağlantılı olarak sürdürülebilirlik kavramı ise herhangi bir doğal kaynağın düzgün bir şekilde, bozulmadan, aşırı kullanımla tüketilmeden ya da ana kaynaklara aşırı yüklenmeden devamının sağlanmasıdır.

Rekreasyon ile bağlantılı olarak düşünülen rekreasyon alanı veya mesire yeri ise daha çok halkın kentin gürültü, hava kirliliği ve diğer olumsuzluklarından uzaklaşarak sportif, estetik, sağlık ve dinlenme amaçlı ihtiyaçlarını karşılamak için oluşturulan alanlardır (YILMAZ vd.,2009:55. Bu alanlar doğal bir ortamın içinde olabileceği gibi oluşturulan kent ormanları içerisinde de yer alabilir. Zira şehre yakın ormanlar farklı rekreasyon tiplerine olanak veren yerlerdir (KURDOĞLU ve DÜZGÜNEŞ, 2011:199). Bu bağlamda son yıllarda orman kaynaklarının rekreasyonel amaçlı kullanımı yönündeki eğilimler artmıştır (PAK vd., 2009:24).

Bu araştırma Kahramanmaraş İlini kapsamaktadır (Şekil 1). Araştırmada rekreasyon faaliyetleri için önemli olduğu düşünülen ve mesire alanı olarak kullanılan bazı rekreasyon alanlarının rekreasyon değerleri ve kapasiteleri belirlenmiş

ve Kahramanmaraş'ta halkın bu alanların kullanımı ve korunması konusundaki düşüncesi ortaya konmuştur.



Şekil 1. Araştırma alanının lokasyon haritası.

Figure1. Location map of the study area.

MATERYAL ve METOT

Araştırmada Kahramanmaraş ilindeki rekreasyon alanlarının özellikleri açıklanmış, rekreasyon potansiyellerinin belirlenmesinde Gülez'in (1990) "Ormaniçi Rekreasyon Potansiyelinin Saptanması" yöntemi ile T.C. Orman ve Su İşleri Bakanlığı Orman Genel Müdürlüğü'nün Orman İçi Dinlenme Yeri uygulamalarına ilişkin *Mesire Yerleri İle İlgili Teknik İzahnamesinde* belirtilen "Rekreasyon Değerlendirme Tablosu" kriterleri (2010) (<http://web.ogm.gov.tr>- 10.04.2013) kullanılarak rekreasyon potansiyeli belirlenmiştir.

Gülez'in metodunda peyzaj, iklim, ulaşılabilirlik, rekreatif kolaylık ve mevcut olumsuz etkenler bir puan cetveli ölçeğinde değerlendirilken, Orman ve Su İşleri Bakanlığı'nın yukarıda adı geçen değerlendirme tablosunda buna ziyaretçi potansiyeli de eklenmiştir. Ancak bu faktörlerin ağırlıkları her iki ölçek formunda (Gülez ve Orman ve Su İşleri Bakanlığı) da birbirinden farklıdır.

Gülez'in (1990) yöntemi, aşağıda gösterilen formülle ifade edilmektedir.

$$P + İ + U + RK + OSE = \% RP$$

Formülde belirli ağırlıklarla giren sembollerin anlamı aşağıda açıklandığı gibi alabilecekleri maksimum puanların dağılımı da Tablo'1 de gösterilmiştir.

Buna göre formüldeki;

“P” Peyzaj Değeri: Bir alanın rekreasyon potansiyelinin değerlendirilmesinde en önemli özellik olup o yerin peyzaj potansiyelini ortaya koymaktadır. Bu nedenle, peyzaj değeri %35'lik bir ağırlıkla değerlendirmenin ilk sırasında yer almıştır.

“İ” İklim Değeri: İklimin rekreasyon etkinlikleri üzerindeki etkisi göz önüne alınarak, değerlendirmeye %25 bir ağırlıkla katılmıştır.

“U” Ulaşılabilirlik: Bir alanın rekreasyon potansiyeli o yere ulaşılabilirliği ölçüde bir anlam kazanır. Ulaşılabilirlik rekreasyon alanından yararlanma ile birebir ilişkili olduğundan değerlendirme yöntemine %20 bir ağırlıkla katılmıştır.

“RK” Rekreatif Kolaylık: Rekreasyon alanındaki rekreatif donanımlar (WC, piknik masaları, çeşmeler ve diğer donatılar) çekicilik ve insanların ihtiyaçlarını karşılamaları açısından önemli olduklarından %20 bir ağırlıkla değerlendirmeye alınmıştır.

“OSE” Olumsuz Etkenler: Bir yerin rekreasyon potansiyelinin saptanmasında çekici faktörlerin yanında insanlar için

itici özelliklerinde bulunabileceği düşünülerek olumsuz etkenler formülde 0 ile -10 arasında değişebilen bir puan aralığı ile gösterilmiştir. (AKTEN, 2003).

Tablo 1'de görüldüğü gibi, toplam puan en çok 100 olacağından, Gülez formülündeki öğelerin alabilecekleri puanların toplamı yüzde olarak bir alanın rekreasyon potansiyelini vermektir.

Elde edilen toplam puanlara göre rekreasyon alanlarının potansiyeli çok yüksek (% 75 den yukarı), yüksek (% 61 - % 75 arası), orta (% 46 - % 60 arası), düşük (% 30 - % 45 arası) ve çok düşük (% 30 dan aşağı) şeklinde belirlenmektedir.

Orman ve Su İşleri Bakanlığı'nın Orman İçi Dinlenme Yeri uygulamalarına ilişkin rekreasyon potansiyeli formülü ise $P + İ + Z + U + Ç + OE = \% RP$ şeklinde ifade edilmektedir. Formüldeki faktörlerin alabilecekleri maksimum puanlar ise aşağıdaki tabloda gösterilmiştir (Tablo 2).

Söz konusu formüle göre rekreasyon alanlarının potansiyeli çok yüksek (% 75 den yukarı), yüksek (% 61 - % 75 arası), orta (% 45 - % 60 arası), düşük (% 30 - % 44 arası) ve yok (% 30 dan aşağı) şeklinde sınıflandırılmaktadır.

Ayrıca rekreasyon alanlarının kapasitelerinin belirlenmesinde Douglass'ın kriteri ile Orman Genel Müdürlüğü'nün rekreasyon alanlarının kapasite değerleri (Günübirlik kullanım alanlarındaki kapasite değerleri) kullanılmıştır.

Tablo 1. Faktörler ve alabilecekleri puanlar (Gülez'e göre).

Table 1. The factors and their maximum points (According to Gülez).

Sembol	Anlamı	Maksimum Puan (Faktörün Ağırlık Puanı)
P	Peyzaj Değeri	35
İ	İklim Değeri	25
U	Ulaşılabilirlik	20
RK	Rekreatif Kolaylık	20
OSE	Olumsuz Etkenler	0 (Minimum -10)
%RP	Rekreasyon Potansiyeli	100

Tablo 2. Faktörler ve alabilecekleri puanlar.

Table 2. The factors and their maximum points.

Sembol	Anlamı	Maksimum Puan (Faktörün Ağırlık Puanı)
P	Alan ve Peyzaj Değeri	35
İ	İklim Değerleri	18
Z	Ziyaretçi Potansiyeli	17
U	Ulaşılabilirlik	8
Ç	Çevresel Kolaylıklar	22
OE	Olumsuz Etkenler	0 (Minimum -20)
%RP	Rekreasyon Potansiyeli	100

Kaynak: <http://web.ogm.gov.tr>

DOUGLASS'ın (1977) ortaya koyduğu bir alanın taşıma kapasitesi ile ilgili formül ve semboller ise aşağıda gösterilmiştir.

Rc: Rekreasyon alanının taşıma kapasitesi

Rc = [Mevcut rekreasyon alanı x 1000 kişi] / 200 acre (81 ha) (81 hektara günlük 1000 kişi sınırdır).

Mt = Mv + P (Günlük toplam ziyaretçi)

Mv = (Nmin + Nmax) ÷ 2 (Ortalama ziyaretçi)

Nmin: En az ziyaretçi sayısı (1 binek araç başına dayalı varsayım)

Nmax: Ziyaretçi azami sayısı (araç başına 4 yolcu varsayımına göre)

P: Günlük yayaların toplam sayısı

Orman Genel Müdürlüğü'nün rekreasyon alanlarının kapasite değerlerinin hesaplanmasında ise bir hektarlık gün-birlik kullanım alanının taşıyabileceği kişi sayısı temelinde rekreasyon alanlarının alansal yeterliliği ve bunun yanında birey ve aile bazında donatılarla ilgili kriterler kullanılarak araştırmaya konu olan rekreasyon alanlarındaki olması gereken donatı durumu belirlenmiştir.

Ayrıca araştırmada rekreasyon alanlarının büyüklüğü, Kahramanmaraş Orman Bölge Müdürlüğü ile Kültür ve Turizm İl Müdürlüğü'nün online verileri ve uydu görüntülerinden yararlanılarak belirlenmiş, Kahramanmaraş İli ve şehrine ait nüfus verileri ise TÜİK'in kaynaklarından elde edilmiştir. Toplanan veriler temelinde ArcGIS 9.3 yazılımı kullanılarak Kahramanmaraş İli lokasyon haritası ile İlde araştırmaya konu olan rekreasyon alanlarının dağılımını gösteren harita üretilmiştir.

Gün-birlik rekreasyon alanlarının etkin ve verimli olarak planlanmasında ve verimli bir şekilde kullanımının sağlanıp işletilmesinde halkın taleplerinin, sosyo-ekonomik özelliklerinin bilinmesinin yararlı olacağı bir gerçektir. Nitekim, ülkemizde ve diğer bazı ülkelerde yapılan çalışmalarda da, insanların rekreasyonel talepleri üzerinde söz konusu özelliklerinin etkili olduğu tespit edilmiştir (HANLEY, 1989; ORTAÇEŞME vd., 1999).

Bu nedenle, halkın ekoloji ve planlama algılarının ortaya çıkarılmasının, rekreasyon alanlarının etkin ve verimli bir şekilde planlanması ve işletilmesi açısından son derece önemli olduğu ifade edilebilir. Bu bağlamda araştırmada şehir halkının yeşil alanların mevcut kullanımı ile bu alanlardaki ekolojik dengenin korunması ve planlanması konusundaki düşüncesi şehir nüfusu dikkate alınarak 518 kişi üzerinde birebir gerçekleştirilen anket uygulaması ile ortaya konmuştur. Elde edilen sonuçlar bilgisayar ortamında SPSS programında test edilmiş Word programıyla uygun tablolar oluşturularak değerlendirilmiştir.

BULGULAR ve TARTIŞMA

Kahramanmaraş'ta gün-birlik rekreasyon alanlarının oluşumunda etkili olan coğrafi şartlar incelendiğinde konum, iklim ve topografya faktörlerinin oldukça etkili olduğu görülmektedir.

Akdeniz Bölgesi ile Doğu Anadolu ve Güneydoğu Anadolu Bölgelerinin kesiştiği bir alanda yer alan Kahramanmaraş İli topraklarının büyük bir bölümü Akdeniz Bölgesinde iken, güneydoğu bölümü Güneydoğu Anadolu Bölgesinde, kuzey bölümü ise Doğu Anadolu Bölgesi sınırları içerisinde yer almaktadır. Akdeniz ve Karasal iklimlerin etkin olduğu, yükseltinin 400-3000 metreler arasında değiştiği, Akdeniz ile İran-Turan fitocoğrafya bölgelerinin karşılaştığı kuşakta yer aldığı ve doğal bitki örtüsü açısından oldukça zengin olduğu görülür. Maki türleri olarak kızılçam, karaçam, köknar ve sedir ormanları, dağlık alanlarda ise alpin çayırlar yer alır. Ayrıca bu alan hidrografik kaynaklar bakımından da oldukça zengindir. Belirtilen bu faktörler araştırma alanında rekreasyon faaliyetleri için birçok doğal mesire alanının oluşmasına zemin hazırlamıştır.

Diğer yandan Kahramanmaraş'ın beşeri özellikleri incelendiğinde 1927 yılında 184958 olan il nüfusunun sürekli bir şekilde artış göstererek 2012 yılında 1063174'e ulaştığı, aynı dönem içerisinde İl merkezi durumundaki Kahramanmaraş şehrinin nüfusunun ise 25982'den 443575'e yükseldiği görülmektedir (Tablo 3). Aynı zamanda bu süreç paralelinde İlin tarım ağırlıklı ekonomik yapısı zaman içerisinde hizmet ve sanayi ağırlıklı bir yapıya dönüşmüş, fabrika sayısı 427'e, sanayide çalışan işgücü sayısı ise 28535'e çıkmıştır (<http://www.kmtso.org.tr>, 12.04.2013).

Nüfus ve ekonomik yapıdaki bütün bu gelişmeler yerleşim alanlarının ve özellikle Kahramanmaraş şehrinin mekansal gelişimine yansımıştır. 1950 yılında 253.5 hektar olan kentsel alan günümüzde 8500 ha aşmıştır (Tablo 4). Kahramanmaraş'taki ekonomik, sosyal ve mekansal bütün bu gelişmeler yeşil alanlara olan sosyal ihtiyacı arttırmıştır.

Tablo 3. Kahramanmaraş'ın nüfus gelişimi.

Table 3. Population growth of Kahramanmaraş city.

Yıllar	İl Nüfusu	Kahramanmaraş Şehir Nüfusu
1927	184958	25982
1950	288843	34641
1960	389857	54447
1970	528982	110761
1980	738032	178557
1990	892952	228129
2000	1002384	326198
2010	1044816	412252
2012	1063174	443575

Kaynak:TÜİK

Kahramanmaraş şehri içerisindeki yeşil alanların yetersizliği (Sandal vd. 2011, Tablo 5) diğer bir ifade ile artan rekreasyonel aktivite insanları şehrin yakın veya uzak çevresindeki rekreasyon potansiyeli olan yeşil alanlara itmektir. İldeki mevcut en önemli rekreasyon alanları Kapıçam, Başkonuş, Yeşilgöz, Döngel, Ceyhan Gözü (Elbistan), Güvercinlik, Göksun Santral (A. Türkeş), Malik Ejder ve Yavşan olarak sıralanabilir (Şekil 2, Foto1-3).

Tablo 4. Kahramanmaraş'ın kentsel gelişimi.
Table 4. Urban growth of Kahramanmaraş city.

Yıl	Şehir Alanı	Şehir Alanı Değişim Oranı (%)	Şehir Nüfusu	Nüfusun Değişim Oranı (%)	Nüfus Yoğunluğu (kişi/ha)
1950	254		34641		137
1985	1054	316.0 (1950-1985)	210371	507.2	200
2000	2874	81.6 (1989-2000)	326 198	45.2	114
2006	4857	68.9 (2000-2006)	364997	11.9	98
2012	8500	75.0 (2006-2012)	443575	21,5	52

Tablo 5. Bazı şehirlerde kişi başına düşen aktif yeşil alan(m²).
Table 5. Per capita active green space (m²) in some cities.

Şehirler	Nüfus	Kişi Başına Düşen Rekreasyon Alanı (m ²)
Kahramanmaraş	412252	4.43
İstanbul	13255685	1.90
Londra	7429200	27.00
Manchester	437000	28.00
Berlin	3387828	27.00
Hamburg	1734830	34.00
Roma	2553873	15.00
Milano	1299439	15.00
Madrid	3099834	7.00
Viyana	1598626	11.00
Amsterdam	739104	35.00
Varşova	1692854	22.00

Kaynak: SANDAL vd., 2011.



Foto 1. Başkonuş'tan bir görünüm.
Photo 1. The view from Başkonuş.



Foto 2. Yeşilgöz'den bir görünüm.
Photo 2. The view from Yeşilgöz.



Foto 3. Kapıçam'dan bir görünüm.
Photo 3. The view from Kapıçam.

Diğer yandan il'deki bu rekreasyon alanlarının potansiyel değeri Gülez'in (1990) "Ormaniçi Rekreasyon Potansiyelinin Saptanması" yöntemi ile ortaya konulmuştur. Peyzaj değeri, iklim, ulaşılabilirlik, rekreatif kolaylık ve mevcut olumsuz etkenler dikkate alınarak yapılan bu değerlendirme sonucu elde edilen bulgulara göre bu rekreasyon alanlarının değerinin %47-74 arasında değiştiği belirlenmiştir (Tablo 6).

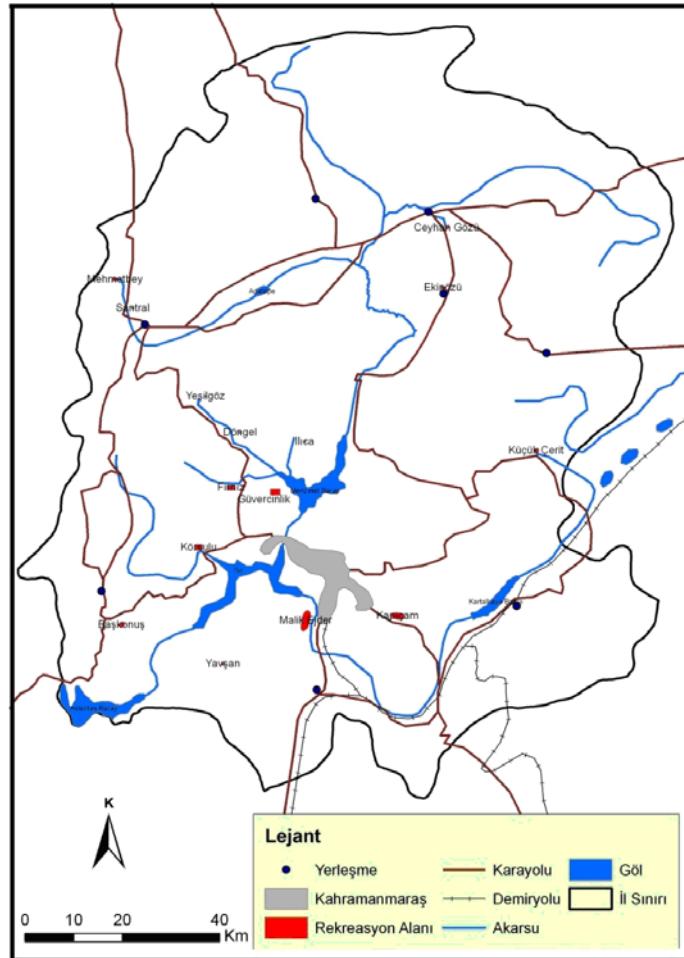
Rekreasyon değerinin en yüksek olduğu alan Kapıçam (%74) iken, bunu Başkonuş ve Yeşilgöz (%65) takip etmektedir (Tablo 7). Rekreasyon potansiyeli en yüksek alan olarak Kapıçam'ın çıkması peyzaj değeri, iklim ve ulaşılabilirlik başka bir ifadeyle şehre yakınlık gibi faktörlerin etkisinden kaynaklandığı söylenebilir. Diğer alanların rekreasyon değeri ise orta düzeyde olup %58 ile %47 arasında değişmektedir. Rekreasyon potansiyeli orta düzeyde olan alanlar içerisinde Yavşan (%47) en düşük değere sahiptir. Zengin bir doğal biki örtüsüne sahip Yavşan'ın rekreasyonel çekicilik açısından değerlendirilen alanlar içerisinde son sırada yer almasında ulaşılabilirlik ve rekreatif kolaylık faktörlerindeki olumsuzlukların etkisi ön planda bulunmaktadır.

Orman ve Su İşleri Bakanlığı Orman Genel Müdürlüğü'nün Orman İçi Dinlenme Yeri Uygulamalarına İlişkin Rekreasyon Potansiyelini belirlemeye yönelik kriterlerine göre de rekreasyon alanlarının potansiyeli belirlenmiştir (Tablo 8). Kullanılan bu ölçüğe göre rekreasyon değerinin en yüksek olduğu

alanlar, yine Kapıçam ve Başkonuş olarak belirlenmiştir. Bunu Yeşilgöz ve Ceyhan Gözü takip etmektedir. Malik Ejder'in rekreasyon değeri ise kullanılan kriterler ölçeğinde % 45'in altında düştüğünden bulunmamaktadır. Peyzaj ve iklim açısından olumlu özelliklere sahip Yavşan ise ulaşılabilirlik ve çevresel kolaylıklar açısından yeterli donatılara sahip olmadığından ön sıralara çıkamamıştır.

Aynı zamanda Douglass ile Orman Genel Müdürlüğü'nün (OGM) kriterleri kullanılarak rekreasyon alanlarının kapasite değerleri hesaplanmıştır (Tablo 7, Tablo 8). Genel olarak rekreasyon alanlarında Nisan ayından Ağustos ayına kadar gittikçe yükselen bir tempo ile artan ziyaretçi sayısı Eylül ayından itibaren azalmaya başlamakta ve Kasım ayında ise hemen hemen durma noktasına ulaşmaktadır. Rekreasyon alanlarını kullanan ziyaretçi sayısı ve taşıma kapasiteleri incelendiğinde bu alanların rekreasyonel faaliyetler için yeterli olduğu düşünülebilir.

Ancak elde edilen veriler ve gözlemlere dayanarak tespit edilen ziyaretçi sayısı (Tablo 9) dikkate alındığında Douglass'ın kriterine göre ilkbahar mevsiminde Kapıçam ve Yaz mevsiminde ise Başkonuş'ta özellikle hafta sonlarında taşıma kapasitesinin aşıldığı söylenebilir. OGM kriterlerine göre ise mevcut alanların hiç birisinde kapasite aşımı bulunmamakta ancak alan çalışmalarında da gözlemlendiği üzere donatı eksiklikleri oldukça fazla görülmektedir.



Şekil 2. Araştırma alanındaki önemli rekreasyon alanları.
Figure2. Recreation (Green) Spaces in the study area.

Tablo 6. Ormanıçi rekreasyon potansiyelinin saptanması ile ilgili faktörler.**Table 6.** Related factors for identification of forestry recreation potential.

Rekreasyon Alanları	Peyzaj Değeri	İklim Değeri	Ulaşılabilirlik	Rekreatif Kolaylık	Olumsuz Etkenler (-)	Rekreasyon Değeri (%)
Kapıçam	9	1	13	13	2	74
Başkonuş	0	7	10	13	3	67
Yeşilgöz	2	8	8	11	4	65
Döngel	1	8	10	11	2	58
Malik Ejder	5	1	16	8	2	58
Ceyhan Gözü	3	6	10	10	2	57
Güvercinlik	2	1	12	5	4	56
Göksun Santral	0	6	9	12	2	55
Yavşan	5	4	7	6	5	47

Tablo 7. Rekreasyon alanlarının rekreasyon değeri ve taşıma kapasitesi.**Table 7.** Recreational value and carry capacity of recreation areas.

Rekreasyon Alanları	Yüzölçümü (Kulla. açık) (m ²)	Yükselti (m)	Rekreasyon Değeri (%)	Rekreasyonel Taşıma Kapasitesi (Rc) - Douglass
Kapıçam	600000	500	74	741
Başkonuş	160000	1800	67	198
Yeşilgöz	30000	1025	65	37
Döngel	20000	850	58	25
Malik Ejder	525000	550	58	648
Ceyhan Gözü	120000	1150	57	148
Güvercinlik	130000	750	56	160
Göksun Santral	30000	1350	55	37
Yavşan	330000	1300	47	407

Tablo 8. OGM'nin kriterlerine göre belirlenen rekreasyon ve kapasite değerleri ile donatılar.**Table 8.** According to the OGM criteria determined recreation and capacity values with accessories.

Rekreasyon Alanları	Rekreasyon Değeri (%)	Günlük Rekreasyon Kapasite Değeri (Kişi)	Alanda Olması Gereken Donatılar (sayı, miktar veya alan olarak)							
			Masa Veya Sofra alanı	Çeşme (musluk)	Ocak	WC	Su (Kb) Lt/gün	Otopark (Araçlık)	Ç. Oyun S.(m ²)	Spor Alanı (m ²)
Kapıçam	72	15000	1000	125	250	24	30	800	2000	3000
Başkonuş	70	4000	267	33	67	9	30	213	533	800
Yeşilgöz	69	750	50	6	13	6	30	40	100	150
Döngel	60	500	33	4	8	4	30	27	67	101
Malik Ejder	44	13125	875	110	221	21	30	700	1750	2625
Ceyhan Göz.	67	3000	200	25	50	8	30	160	400	600
Güvercinlik	58	3250	217	27	54	8	30	173	433	650
Göksun Snt.	61	750	50	6	13	6	30	40	100	150
Yavşan	59	8250	550	69	138	15	30	440	1100	1650

Tablo 9. Bazı rekreasyon alanları ve ziyaretçi sayıları.**Table 9.** Some recreation areas and their number of visitors.

Yeşil Alan	Ziyaretçi Sayısı (Kişi)	
	2010	2011
Kapıçam	87192	92955
Başkonuş	18946	20503

Kaynak: Kahramanmaraş Orman İşletme Md.(2012)

Elde edilen her iki kriter sonuçlarına göre de günlük taşıma kapasitesinin en yüksek olduğu alan şehrin güneyinde Gaziantep karayolu üzerinde şehir merkezine 13 km uzaklıktaki Kapıçam'dır. Bu alanı yine şehrin güneyinde Adana yolu kenarındaki Malik Ejder, Amanosların kuzey ucundaki Yavşan ve şehrin 55 km batısında Andırın yolu üzerindeki Başkonuş takip etmektedir. En az taşıma kapasitesine sahip alanlar ise sırasıyla Döngel, Yeşilgöz ve Göksun Santralidir.

Kahramanmaraş'ta Halkın Günübirlik Rekreasyon Alanlarının Kullanımı Konusundaki Düşünceleri

Araştırmada şehir halkının günübirlik rekreasyon alanlarının mevcut kullanımı ile bu alanlardaki ekolojik dengenin korunması konusundaki düşüncesi şehir nüfusu dikkate alınarak 518 katılımcı üzerinde birebir gerçekleştirilen anket uygulaması ile ortaya konmuştur.

Buna göre; araştırmaya katılan 518 kişinin 332'sini erkek, 186'sını ise kadındır. Araştırmaya katılanların yaş ve cinsiyet özellikleri oransal olarak incelendiğinde otuz yaş altı olanların %64,1'ini erkekler, %35,9'unu ise kadınlar oluşturmaktadır. Kahramanmaraş'ta bu alanları kullananların büyük bir bölümü 50 yaşın altında ve evlidir (%59,8). Yine araştırmaya katılanların %68,7'si Kahramanmaraş doğumlu iken, %31,3'ünü il dışı doğumlular oluşturmaktadırlar (Tablo 10).

Tablo 10. Katılımcıların cinsiyet, yaş, medeni durum, memleketi.

Table 10. Gender, age, marital status, age, gender of participants

Cinsiyet	%
Erkek	64,1
Kadın	35,9
Toplam	100,0
Yaş	%
20-30	23,6
31-40	34,7
41-50	18,9
51 ve üzeri	22,8
Toplam	100,0
Medeni durum	%
Evli	59,8
Bekâr	38,4
Dul	1,7
Toplam	100,0
Memleket	%
K.Maraş	68,7
Diğer	31,3
Toplam	100,0

Kahramanmaraş'ta araştırmaya katılanların eğitim durumu incelendiğinde lise mezunlarının oranı %35,1 iken, bunu %27,4 ile ilkokul ve %21,6 ile üniversite mezunları takip etmektedir. Araştırmaya katılanların sahip oldukları meslekler incelendiğinde %25,5 ile esnaf ilk sırada yer alırken, bunu %24,7 ile serbest meslek ve %15,3'er ile memur

ve ev hanımları takip etmektedir. Aylık gelirleri incelendiğinde ise rekreasyon alanlarını kullananların yarıya yakın bölümünün (%46,3) geliri 1001-2000 lira arasındayken, bunu %30,7 ile 700 lira altında gelire sahip olanlar takip etmektedir. Bu alanları kullananların sadece %4,1'i 2000 liranın üzerinde bir gelire sahiptir (Tablo 11).

Tablo 11. Katılımcıların eğitim, meslek ve aylık gelir durumu.

Table 11. Education, occupation and monthly income status participants.

Eğitim durumu	%
Okuryazar değil	1,0
İlkokul	27,4
Ortaokul	3,9
Lise	35,1
Yüksekokul	9,8
Üniversite	21,6
Lisansüstü	1,2
Toplam	100,0
Meslek durumu	%
Esnaf	25,5
Çiftçi	4,4
Emekli	5,4
Öğretmen	9,5
Ev hanımı	15,3
Memur	15,3
Serbest meslek	24,7
Toplam	100,0
Aylık gelir durumu	%
700 ve altı	30,7
701-1000	18,9
1001-2000	46,3
2001-3000	4,1
Toplam	100,0

Kahramanmaraş'ta araştırmaya katılanların %38,6'sı rekreasyon alanlarından yeterince faydalanırken, %45,2'si yeterince faydalanmamakta, geri kalan %16,2'si ise bu alanlara hiç gitmemektedir. Araştırmaya katılanların %36,3'ü piknik için bu alanları tercih ederken, bunu %27,6'şar oranla fiziksel rahatlatma ve temiz havadan yararlanma takip etmektedir. Dinlenme açısından piknik alanlarını tercih edenlerin oranı ise ancak %8,5'tir (Tablo 12).

Kahramanmaraş'ta araştırmaya katılanların %63,5'i yaz mevsiminde rekreasyon alanlarına giderken, %36,5'i ilkbahar mevsiminde bu alanları kullanmaktadır. Bu alanlara çıkma sıklıkları incelendiğinde ise katılımcıların %45,8'i ayda bir %26,8'i on beş günde bir, %14,5'i ise hafta da bir defa bu alanlara gitmekte olduğu görülmektedir. Yılda bir kere bu alanlara gidenlerin oranı %1,2'de kalmaktadır. Kullanıcıların rekreasyon alanlarında kalış süreleri incelendiğinde ise büyük çoğunluğunun (%82) günübirlik ziyaretçi oldukları görülmektedir (Tablo 13).

Tablo 12. Katılımcıların rekreasyon alanlarından faydalanma durumu ve tercih etme nedeni.

Table 12. Reasons of choosing and benefit status from green spaces of participants.

Rekreasyon alanlarından faydalanma durumu	%
Yeterince faydalanıyorum	38,6
Yetersiz	45,2
Faydalanmıyorum	16,2
Toplam	100,0
Rekreasyon alanlarını tercih etme nedeni	%
Piknik	36,3
Fiziksel rahatlama	27,6
Temiz hava	27,6
Dinlenme	8,5
Toplam	100,0

Tablo 13. Katılımcıların rekreasyon alanlarına gitme mevsimi, sıklığı ve kalış süresi.

Table 13. The frequency of going to recreation areas length of stay, and recreation season for participants.

Rekreasyon alanlarına gitme mevsimi	%
İlkbahar	36,5
Yaz	63,5
Toplam	100,0
Rekreasyon alanlarına gitme sıklığı	%
Haftada bir	14,5
On beş gün	26,8
Ayda	45,8
Üç ayda	11,8
Yılda	1,2
Toplam	100,0
Rekreasyon alanlarında kalış süresi	%
Günübirlik	82,0
Bir gece	15,6
Birkaç gün	2,3
Toplam	100,0

Kahramanmaraş'ta araştırmaya katılanların büyük bir bölümü sağlık (% 41,9) ve hidroğrafya (% 41,7) koşullarından dolayı ormanlık alanları tercih ederlerken bunları yükselti ve bitki örtüsünden dolayı bu alanları tercih edenler takip etmektedir. Nitekim, ülkemizde kentleşme, sanayileşme ve nüfus artışına paralel olarak, özellikle büyük kentlerin bunalıcı ortamından kurtulup, kent dışındaki kırsal alanlarda doğa ile baş başa kalma arzusu ülkemizde de gittikçe artan bir özele haline gelmeye başlamıştır (GÜLEZ, 1990). Böylece rekreasyon alanlarına talep artmıştır. Bu bağlamda Kahramanmaraş çevresinde tercih edilen mekanlar olarak ise Kapıçam (% 43,6), Başkonuş (% 18,9) ve Yeşilgöz (% 13,1) ön plana çıkmaktadır. Bunları Döngel (% 9,6) ve Yavşan (% 8,9) takip etmektedir (Tablo 14).

Kahramanmaraş'ta araştırmaya katılanların rekreasyon alanlarına sürekli gidememe nedenleri incelendiğinde, bunun sebebinin başa baş oranlarda toplu taşıma araçlarının

yetersiz oluşu (% 28,4), yeterli zamanın (% 27,6), özel aracın (% 24,7) ve maddi imkanların olmayışı (% 19,3) şeklinde sıralanabilir (Tablo 15).

Tablo 14. Katılımcıların ormanlık alanları tercih nedenleri ve tercih ettiği alanlar.

Table 14. Choosing reasons of green areas of participants and preferred areas.

Ormanlık alanları tercih nedeni	%
Yükselti ve bitki	16,4
Sağlık	41,9
Hidroğrafya	41,7
Toplam	100,0
Tercih edilen mekan	%
Kapı çam	43,6
Başkonuş	18,9
Yavşan	8,9
Yeşil göz	13,1
Döngel	9,6
Diğer	5,9
Toplam	100,0

Tablo 15. Katılımcıların rekreasyon alanlarına sürekli gidememe nedeni.

Table 15. Reason of the participants not able to go continuously to green fields.

Rekreasyon alanlarına gidememe nedeni	%
Arabam yok	24,7
Zamanım yok	27,6
Maddi imkân yok	19,3
Toplu taşıma yetersiz	28,4
Toplam	100,0

Kahramanmaraş'ta araştırmaya katılanların %45,2'si çevre kirliliğini ormanlık alanlarda rekreasyonu kısıtlayan en büyük engel olarak görürken, bunu güvenlik (% 17) ve rekreatif donatılardaki eksiklikler (% 12,4) takip etmektedir. Diğer engelleyici faktörler olarak rekreasyon alanlarının aşırı kalabalık oluşu, tuvalet, yeme-içme ve ulaşım yetersizlikleri sıralanabilir (Tablo 16).

Tablo 16. Ormanlarda rekreasyonu kısıtlayan engeller.

Table 16. Barriers to restrict of recreation in forest areas.

Ormanlarda rekreasyonu kısıtlayan engeller	%
Güvenlik	17,0
Çevre kirliliği	45,2
Yeme-içme	4,8
Tuvalet yetersizliği	5,6
Donatı olanakları	12,4
Aşırı kalabalık	9,8
Tesis yetersizliği	0,8
Ulaşım yetersizliği	4,4
Toplam	100,0

Kahramanmaraş'ta araştırmaya katılanların %63,9'u rekreasyon için kullanılan alanların büyüklük, %73,4'ü yürüyüş parkuru ve %50,6'sı tesis bakımından yetersiz olduğunu

ifade ederken, aynı zamanda bu alanlarla ilgili gerekli tanım ve reklamın da yeterince yapılmadığını (%74,9) belirtmektedir (Tablo 17).

Tablo 17. Katılımcılara göre rekreasyon alanların büyüklük, reklam, tesis ve parkur yeterliliği.

Table 17. According to participants, adequacy of size of green areas, advertising, facilities and trails.

Alan genişliğinin yeterliliği	%
Evet	36,1
Hayır	63,9
Toplam	100,0
Reklam yeterliliği	%
Evet	25,1
Hayır	74,9
Toplam	100,0
Tesis yeterliliği	%
Yetersiz	50,6
Kısmen yeterli	45,4
Yeterli	4,1
Toplam	100,0
Yürüyüş yolu ve parkur yeterliliği	%
Evet	26,6
Hayır	73,4
Toplam	100,0

Tablo 18. Katılımcıların kullandığı araçlar, birlikte olduğu sosyal gruplar ve yapılan etkinlikler.

Table 18. Tools used by the participants with social groups and activities.

Araç özelliği	%
Özel araç	63,9
Ticari araç	36,1
Toplam	100,0
Rekreasyon alanlarına birlikte gidilen sosyal gruplar	%
Ferdi	6,8
Aile	54,8
Akraba	26,6
Meslek arkadaşları	11,8
Toplam	100,0
Yapılan etkinlik türü	%
Piknik	55,6
Dinlenme	36,7
Manzara	4,6
Doğa gezintisi	2,7
Spor	0,4
Toplam	100,0

Kahramanmaraş'ta araştırmaya katılanların %63,9'u özel araçlarını, %32'si ise ticari araçları kullanarak rekreasyon alanlarına erişim sağlamakta rekreasyon faaliyetine katılanların %54,8'i aile bireyleriyle, %26,6'sı akrabalarıyla %11,8'i meslek arkadaşlarıyla rekreasyon alanlarına gitmektedir. Kahramanmaraş'ta rekreasyon faaliyetine katılanların %55,6'sı piknik, %36,6'sı dinlenme gibi etkinlikler amacıyla rekreasyon alanlarına giderken, fiziksel ve sportif aktiviteler, manzara ve doğa gezintisi amacıyla gidenler ise çok azdır (Tablo 18). Araştırmaya katılanların %58,7'si rekreasyon

alanlarda yeterli planlamanın yapılmadığı düşüncesindedir (Tablo 19).

Tablo 19. Katılımcılara göre rekreasyon alanlarının planlı yapılanma gösterme durumu.

Table 19. According to the participants planned restructuring condition of green areas.

Rekreasyon alanlarının yeterli planlı yapılanma göstermesi	%
Evet	41,3
Hayır	58,7
Toplam	100,0

Kahramanmaraş'ta araştırmaya katılanların %93,1'i yerel yöneticilerden rekreasyon alanları konusunda halkı bilinçlendirmeleri gerektiğini düşünürken, %79,9'u bu alanlara gölet yapılmasını, %89,6'sı ise bu alanlara ulaşmak için toplu ulaşım araçlarının konmasını ve %61,4'ü ekolojik dengenin korunması için bu alanların kullanıcılara sınırlandırılmasını istemektedir (Tablo 20).

Tablo 20. Katılımcıların yerel yöneticilerden talep durumu.

Table 20. Request status of the participants from local managers.

Halk rekreatif faaliyetler hakkında bilinçlendirilmeli	%
Evet	93,1
Hayır	6,9
Toplam	100,0
Rekreasyon alanlarına suni göletler yapılmalı	%
Evet	79,9
Hayır	20,1
Toplam	100,0
Rekreasyon alanları için toplu ulaşım araçları konulmalı	%
Evet	89,6
Hayır	10,4
Toplam	100,0
Ekolojik denge için alan kullanımı sınırlandırılmalı	%
Evet	61,4
Hayır	38,6
Toplam	100,0

SONUÇ ve ÖNERİLER

Kahramanmaraş çevresindeki rekreasyon alanlarının kullanımı ile bu alanlarda ekolojik dengenin korunması ve planlamasını içeren bu çalışmayla söz konusu alanların rekreasyon potansiyeli ve taşıma kapasiteleri belirlenmiş ve Kahramanmaraş şehir halkının rekreasyon alanlarının kullanımı, geliştirilmesi ve korunması konusundaki tutum ve düşünceleri veri toplama aracı olarak kullanılan anketler ile ortaya konmuştur. Buna göre Kahramanmaraş şehri yakın ve uzak çevresinde değişik ölçeklerde halkın rekreasyonel amaçlarla kullandığı alanların rekreasyonel potansiyelinin 74 ile 47

arasında değiştiği sonucuna varılmıştır. En yüksek rekreasyonel değere sahip alan Kapıçam iken en düşük değere sahip olan alan ise Yavşan'dır. Rekreasyon alanlarının sahip olduğu bu değerlerin birbirinden farklı olması peyzaj değeri, iklim ve ulaşılabilirlik, rekreatif kolaylık etkilerinin değişik boyutlarda olmasından kaynaklanmaktadır. Kapıçamın potansiyelinin yüksek çıkmasında peyzaj değeri, iklim ve ulaşılabilirlik (şehre yakınlık) gibi faktörlerin etkisi ön planda iken, zengin bir doğal biki örtüsüne sahip Yavşanın rekreasyonel çekicilik açısından değerlendirilen alanlar içerisinde son sırada yer almasında ulaşılabilirlik ve rekreatif kolaylık faktörlerindeki olumsuzlukların etkisi ön plandadır. Bu bağlamda Yavşan'a rahat ulaşılabilir asfalt bir yol yapılabilir ve belli aralıklarla araç seferleri konulabilir. Böylece doğa ve iklim anlamında büyük potansiyeli olan bu alan daha yoğun rekreatif faaliyetlere kazandırılabilir.

Ayrıca rekreasyonel potansiyeli 67 olarak belirlenen Başkonuş hakim iklim özelliği ve geyik istasyonunun bulunması nedeniyle çevreden ziyaretçi çekebilmektedir. Dolayısıyla gelecekte bu özelliğinin daha da etkin olabileceği düşünülmesiyle yeniden yapılandırılmalıdır.

Araştırmada rekreasyon alanlarının taşıma kapasiteleri belirlenmiştir. Bulunan sonuçlara göre günlük taşıma kapasitesinin en yüksek olduğu alanlar sırasıyla Kapıçam Malik Ejder ve Başkonuş'dur. Taşıma kapasitesinin en düşük olduğu alan Döngel'dir. Elde edilen sonuçlara göre bu rekreasyon alanları yıllık gelen toplam ziyaretçi sayısını ve bunların sosyal aktivitelerini kaldırabilecek kapasitededir. Ancak bu genel sonuç yanıltıcı olabilir. Çünkü bu alanlara gelen ziyaretçiler yıl içerisinde düzenli bir dağılım göstermemektedir. Bunların hemen hemen tamamı Nisan ve Ekim ayları arasında ve özellikle de yaz aylarında hafta sonlarında bu alanları kullanmaktadır. Bu nedenle anılan dönemlerde rekreasyon alanlarının taşıma kapasitesi aşılmaktadır. Bu durum geri döndürülemez ekolojik kayıplara neden olmakta ve çevresel sorunlara yol açmaktadır.

Araştırmaya katılanların öğrenim düzeyleri yönünden ele alındığında %35,1 lise mezunu iken, %27,4 ile ilkököl ve %21,6 ile üniversite mezunları takip etmekte; meslek olarak da esnaf ve serbest meslek sahipleri katılımçıların yarısını oluşturmaktadır. Bu durumda, farklı taleplerinin olabileceği düşünülen üniversite mezunu ve farklı meslek gruplarında çalışan insanların talepleri doğrultusunda rekreasyon alanları yeniden organize edilerek daha etkin ve verimli işletilmesi sağlanabilir.

Rekreasyon alanlarını kullananların yarıya yakın bölümünün (%46,3) geliri 1001-2000 lira arasında değişmekte, bu grubu daha alt gelire sahip olanlar izlemektedir. Diğer bir ifade ile ekonomik açıdan ortanın üstünde bir gelire sahip olanların sözkonusu alanları rekreasyonel amaçlarla daha çok ziyaret edebildiği anlaşılmaktadır. Yerel yönetimler tarafından toplu ulaşım araçları temin edildiğinde gelir düzeyi düşük olan kişilerin de bu alanları kullanımı sağlanabilir.

Rekreasyon faaliyetlerine katılanların büyük bir bölümü rekreasyon alanlarından çeşitli ölçülerde (temiz hava, bitki

örtüsü, hidrografik özellikler vd.) yararlanırken çok az bir kısmı yararlanamamaktadır. Bu alanlardan yararlananlar ise daha çok yaz ve bahar aylarında ve özellikle de hafta sonları günübirlik olarak piknik, fiziksel rahatlama, temiz hava ve dinlenmek için buralara gelmektedir.

Rekreasyon faaliyetine katılanların yarıdan çoğu aileleriyle, 1/4'ü akrabalarıyla rekreasyon alanlarına gitmektedir. En çok tercih edilen mekanlar Kapıçam (% 43,6), Başkonuş (% 18,9) ve Yeşilgöz (% 13,1) dür. Rekreasyon alanlarına yeterince gidememe sebepleri olarak toplu taşıma araçlarının, yeterli zamanın, özel aracın ve maddi imkanların olmayışı sıralanabilir. Rekreasyon faaliyetlerine katılanların 2/3'ü özel araçlarıyla rekreasyon alanlarına ulaşmaktadır. Ulaşım aracı olarak toplu taşıma araçlarının çok sınırlı bir şekilde kullanıldığını belirtmekte yarar vardır. Bu durumda ziyaretçi kapasitesini arttırmak amacıyla yukarıda da belirtildiği gibi toplu taşıma araçlarının artırılmasında yarar vardır.

Araştırmaya katılanlara göre rekreasyon faaliyetlerini kısıtlayan en büyük engel çevre kirliliği olarak görülürken, bunu güvenlik, rekreatif donatılardaki eksiklikler, rekreasyon alanlarının aşırı kalabalık oluşu, tuvalet, yeme-içme ve ulaşım yetersizlikleri takip etmektedir.

Araştırmada kullanılan kriter sonuçları ve halkın beklentileri dikkate alınarak bazı rekreasyon alanlarında aşırı kullanım nedeniyle taşıma kapasitesinin aşımının engellenmesi ve olması gereken donatılardaki eksikliklerin giderilmesi gerekmektedir. Özellikle alan büyüklüğü, kafe, WC, otopark, çocuk oyun sahası, spor alanları ile çevre kirliliği ve güvenlik konusunda gerekli çalışmalar yapılmalıdır. Bunlara ilave olarak bu alanların reklam ve tanıtım faaliyetleri artırılmalıdır.

Araştırmaya katılanların hemen hemen tamamı yerel yöneticilerden rekreasyon alanları konusunda halkı bilinçlendirmeleri gerektiğini düşünürken, bu alanlara yeterli toplu ulaşım araçlarının konulması ve gölet yapımını talep etmektedir. Ayrıca ekolojik dengenin korunması için bazı rekreasyon alanlarının kullanıcılara sınırlandırılmasını istemektedir. Bu durumda yerel yönetimler halkın isteği doğrultusunda hangi rekreasyon alanlarında sınırlamaların nasıl olacağı, ne tür etkinliklere izin verileceği konusunda kararlar almalı ve bunu kamuoyu ile paylaşmalıdır.

Sonuç olarak rekreasyon açısından potansiyel değeri olan yeni alanların kullanıma açılmasının yanında mevcut kaynakların da korunmasına özen gösterilmeli ve bu alanlarla ilgili gerekli rehabilitasyon çalışmaları yapılmalıdır. Böylece doğal rekreasyon alanları halkın ihtiyaçları doğrultusunda sürdürülebilir ekolojik bir yaklaşımla kullanıma sunulmuş olacaktır.

KAYNAKLAR

- AKTEN, M. (2003). "Isparta İlindeki Bazı Rekreasyon Alanlarının Mevcut Potansiyellerinin Belirlenmesi", *Süleyman Demirel Üniversitesi Orman Fakültesi Dergisi* Seri: A, 2: 115-132.
- ALTUNKASA, F., USLU, C. ve DOYGUN H. (1995). "Adana Kenti Örneğinde Kişi Basına Düsen Açık ve Yeşil Alan Miktarlarının İdeal Normlara Ulaşımını Sağlayabilecek Çözüm ve Önerilerin Geliştirilmesi", *I. Ulusal Karadeniz Ormancılık Kongresi*, Cilt I: 136-142, Trabzon.
- ALTUNKASA, M.F. ve UZUN, G. (1997). *Rekreasyonel Planlamada Arz ve Talep*, Ç.Ü. Ziraat Fakültesi Genel Yayın No: 6, Adana.
- AYDIN, İ. ve ÖZTEKİN, Y. (2010). "Kentsel Nüfusun Nefes Bahçeleri Mesire Yerlerine Bir Örnek: Değirmen Boğazı (Balıkesir)", *Uluslararası Sosyal Araştırmalar Dergisi (The Journal of International Social Research)*, 3(14):88-98.
- BROADHURST, R. (2001). *Managing Environments for Leisure and Recreation*, GBR. Routledge Publishing, London.
- DOUGLASS, R. W. (1977). *Forest Recreation*. Pergamon Press, New York.
- GÖKDENİZ, A. (2003). *Boş Zaman ve Rekreasyon Yönetimi*, Detay Yayıncılık, Ankara.
- GÜLEZ, S. (1990). "Ormanıçi Rekreasyon Potansiyelinin Belirlenmesi İçin Bir Değerlendirme Yöntemi", *İ.Ü. Orman Fakültesi Dergisi*, Seri A, 40(2) : 132-147.
- HANLEY, N. (1989). "Valuing Rural Recreation Benefits and Emprical Comparison of Two Approaches", *American J. of Agric. Economics*, 40(3): 361-374.
- HAZAR, A. (2003). *Rekreasyon ve Animasyon*, Detay Yayıncılık, Ankara.
- KAHRAMANMARAŞ ORMAN İŞLETME MD. (2012), *Rapor*.
- KARAKÜÇÜK, S. (2001), *Rekreasyon: Boş Zamanları Değerlendirme*, Bağırhan Yayınevi, Ankara.
- KMTSO, (2011). *Raporlar (Ekonomik Göstergeler)* www.kmtso.org.tr.
- KURDOĞLU, O. ve DÜZGÜNEŞ, E. (2011). "Artvin Kent Ormanının Rekreasyon Olanakları ve Kullanıcı Tercihlerinin İrdelenmesi", *Artvin Çoruh Üniversitesi Orman Fakültesi Dergisi*, 12(2):199-210.
- ORTAÇEŞME, V., ÖZKAN, B., KARAGÜZEL, O., ATİK, M. ve AKPINAR, M.G. (1999). *Kurşunlu Şelalesi Tabiat Parkının Ekonomik Değerinin Saptanması*, Tarımsal Araştırma Projesi (TARP-2152), Antalya.
- PAK, M., TÜRKER, M.F. ve KALINKÜTÜK, H. (2009). "Orman Kaynaklarının Rekreasyonel Hizmet Üretim Amaçlı İşletmeciliğinde Yaşanan Sorunlar ve Çözüm Önerileri (Kahramanmaraş İli Örneği)", *II. Ormancılıkta Sosyo-Ekonomik Sorunlar Kongresi*, s.23-35, 19-21 Şubat 2009, SDÜ, Isparta.
- SANDAL, E.K., KARADEMİR, N. ve TOROĞLU, E. (2011). "Kahramanmaraş Çevresinde Rekreasyon Faaliyetlerine Katılım Düzeylerinin Yaş ve Gelir Durumuna Göre Karşılaştırılması", *KSÜ Sosyal Bilimler Dergisi*, 8(1):141-162.
- TEZCAN, M. (1994). *Boş Zaman Değerlendirilmesi Sosyolojisi*, Atilla Kitabevi, Ankara.
- TIRAŞ, M. (2008). "Kahramanmaraş'ta Gününbirlik Rekreasyon Alanına Bir Örnek: Başkonuş", *Doğu Coğrafya Dergisi*, 20:35-44.
- TÜİK (DİE), 1927-2011 Yılları Arasında Yayınlanan Nüfusla İlgili Çeşitli Veriler, Ankara.
- YILMAZ, H., KARAŞAH, B. ve ERDOĞAN YÜKSEL, E. (2009), "Gülezer Yöntemine Göre Kafkasör Kent Ormanının Rekreasyonel Potansiyelinin Değerlendirilmesi", *Artvin Çoruh Üniversitesi Orman Fakültesi Dergisi*, 10(1):53-61.

İnternet Kaynakları:

- <http://www.kahramanmaras.bel.tr> –Hizmetler-2011.
- <http://web.ogm.gov.tr>, 10.04.2013.
- <http://www.kmtso.org.tr>, 12.04.2013.