



Hakemli Makale
Reviewed Article

Az Bilinen Bir Yerleşme Tipi “Palangalar” ve Erzincan Ovasında Palanga Yerleşmesi Örnekleri

A Relatively Unknown Type of Settlement “Palangas” And Examples of Palanga Settlement in Erzincan Plain

Selçuk HAYLI

Fırat Üniversitesi
İnsani ve Sosyal Bilimler Fakültesi
Coğrafya Bölümü
Elazığ

ÖZET

Bu çalışma, Erzincan ovasında palanga adına sahip veya palanga olarak kurulmuş ancak sonradan isimleri değişmiş yerleşmelerin kökenleri, fonksiyonel ve fizyonomik özellikleri incelenerek, bilinen kırsal yerleşmelerden farklılıkları ve benzerlikleri ortaya konulmaya çalışılarak, Türkiye yerleşme coğrafyası literatürüne terminolojik bir katkı sağlanmak amacıyla hazırlanmıştır. Erzincan ovasındaki palanga yerleşmeleri, hayvan yetiştirmek amacıyla kurulmuş kırsal yerleşmelerdir. Genellikle, ekim-dikim faaliyetlerine dayalı bilinen çiftlik yerleşmelerinden daha eskidirler. Kom ve Ağıl yerleşmelerinin geçici özelliğine karşılık palangalar, daimi yerleşmelerdir. Çiftlik yerleşmelerine çok benzemelerine rağmen belirgin farklar mevcuttur. Yeraltı su seviyesinin yüksek olduğu ova tabanlarındaki bataklık-mera arazilerinden yararlanmak için kurulmuşlardır. Bir köyün ekonomik faaliyet sahasının devamı olarak kurulmalarına rağmen, zamanla nüfusları artarak ayrı bir köy olabilmektedirler. Drenaj çalışmaları ile bataklık-meraların zamanla tarım alanlarına dönüştürülmesiyle palangalardaki temel ekonomik faaliyet olan hayvancılık da, ekip-dikme faaliyetlerine dönüşmektedir. Günümüzde Erzincan Ovasında halen, palanga adını taşıyan iki köy, çiftlik adını taşıyan iki köy, eskiden palanga ve çiftlik adlarında köyaltı yerleşmeleri iken bugün ayrı birer köy olan iki yerleşme ve farklı köylere bağlı dört palanga ve bir çiftlik yerleşmesi bulunmaktadır.

Anahtar Kelimeler: Palanga, çiftlik, kırsal yerleşme, Erzincan

ABSTRACT

This study has been prepared in order to make a terminological contribution to Turkish settlement geography literature by trying to examine the roots along with functional and physiognomic features of settlements named palanga in the Erzincan plain and settlements that have been built as palangas but names of which have changed and to put forth the differences and similarities between palangas and rural settlements. Palanga settlements in Erzincan plain are rural settlements built to raise animals. They are generally older than farm settlements based on sowing and planting activities. In contrast to the temporary feature of Kom and Ağıl settlements, palangas are permanent settlements. Even though they resemble farm settlements, there are distinct differences. They have been established to make use of swamp pasture-pasture lands in places where water table is high. Even though they have been established as a continuation of the economical activity field of a village, their population may increase in time and they may turn into villages. As the swap pasture – pastures turn into cultivation areas with drainage activities, the basic economical activity in palangas which is stockbreeding transforms into planting and sewing. Today, there are 2 villages named as palangas in the Erzincan plain, 2 villages named as farms, 2 settlements that are separate villages which were once settlements named as palanga and farm along with 4 palangas and one farm settlements.

Keywords: Palanga, farm, rural settlement, Erzincan

Geliş/Received: 05.03.2012
Kabul/Accepted: 20.12.2012

Sorumlu yazar/Corresponding author
(S. Hayli) shayli@firat.edu.tr

GİRİŞ VE TERİNOLOJİ

Erzincan Ovasında, pek çok köy ve köye bağlı küçük yerleşme arasında, "... palangası", "... palangası köyü" ve "... çiftliği köyü" isimlerini taşıyan kırsal yerleşmelere rastlamaktayız. Bu çalışmamızda, belirtilen adlara sahip yerleşmelerin kökenleri, fonksiyonel ve fizyonomik özellikleri incelenmiş, bilinen kırsal yerleşmelerden farklılıkları ve benzerlikleri ortaya konulmaya çalışılarak, Türkiye yerleşme coğrafyası literatürüne terminolojik bir katkı sağlanmak amaçlanmıştır.

Palanga yerleşmelerinin ne olduğunu anlayabilmek için, günümüzdeki durumlarını incelemek yeterli olamaz. Çünkü palangalar, mevcut yerleşme özelliklerinden çok, kuruldukları coğrafi mekanların özellikleri, gelişim süreçleri ve kuruluş nedenleri bakımından, ülkemiz kırsal yerleşmeleri arasında oldukça farklı özellikler sergilemektedir.

Güvenlik-ulaşım fonksiyonu ve bataklık-mera arazileri ile palanga yerleşmeleri arasında güçlü bir bağlantı mevcuttur. Drenaj şartlarının elverişsiz, taban suyu seviyesinin yüksek ve bataklık-meraların çok daha geniş alanlar kapladığı dönemlerde, tarım yapılamayan ve ilk palangaların kuruldukları bu tür araziler, yamaçlardaki köylerde yaşayanların dikkatini çekmiş, hayvan yetiştirmek amacıyla bu alanlarda ilk fonksiyonel dönüşüm yaşanarak, palanga yerleşmeleri kurulmuştur. Tüm palanga yerleşmeleri, ovanın drene edilmesi ile bu yerleşmelerin asıl kuruluş sebebi olan mera alanlarının tarım alanlarına dönüştürülmesi sonucunda, ikinci bir fonksiyonel değişime uğramıştır. Bu değişim; yerleşme formu, yerleşme dokusu ve meskenlerde de etkili olmuş ve palangaların fizyonomik ve fonksiyonel olarak köy yerleşmelerine benzemesine, hatta bazılarının sıradan köy yerleşmelerine dönüşmesine sebep olmuştur. Bu nedenle artık günümüz palanga yerleşmelerinin hiçbiri, ilk kuruldukları zamanın mekan şartlarına sahip olmadıkları için, yerleşme formu, yerleşme dokusu ve mesken planları olarak karakteristik bir manzara sergilemez. Bu çalışmanın asıl amacı ve vurgulamaya çalıştığımız husus, palangaların mevcut özelliklerinden ziyade, palangaların ortaya çıkmasını sağlayan veya temin eden coğrafi mekân, süreç ve farklılıktır. Çünkü Türkiye yerleşme coğrafyası literatüründe bilinen tüm kırsal yerleşmeleri doğuran faktörler içinde, palangaların kuruluşu ve ortaya çıkışları ile ilgili olarak vurgulamaya çalıştığımız faktörlerin daha önce üzerinde durulmayan farklı bir konu olduğunu ve bu sürecin farklılık oluşturduğunu düşünmekteyiz.

Palanga'nın ne olduğu ve palanga kelimesinin kökeni araştırıldığında şu bilgilere ulaşılmaktadır: *Hendekle, yan yana yere çakılı kazıklarla çevrili, girilmesi güç, küçük kale* (EYÜBOĞLU, 1991: 545), *Palanga; çevresi hendekle çevrilmiş, ağaç ve topraktan yapılmış hisarcık* (HALİFE, 1986: 177), *Ekseriya arkası toprak dolma ahşap şarapollerle muhafaza edilen, kaleden küçük müstahkem mevki* (ÜNAL, 2011: 539), *Palanga, etrafı hendekle çevrili ağaç ve topraktan yapılan istihkam* tanımlamasının

ardından 18. Yüzyılda Divriği civarındaki Hacı Veli Ağa Palangası ve Çamçıkı Palangası'nın varlığından bahsedilmiştir (SAKAOĞLU,1984: 298). 17. Yüzyılda *çapulculara karşı büyük köylerin çevresine hendek açıldığı ya da toprak duvarlar yapıldığı oluyordu ki bu yolla korunan köylere idari dilde palanga denmekteydi. 17. Yüzyıl başında Kırşehir Valisi'nin tek seferde içinde Mucur'un da bulunduğu 100 palanga kapattığı söylenmektedir* (EKEN, 1998: 198). OĞUZ vd. (1994: 423) eserin "Sınır İstihkamlarının Güçlendirilmesi" başlığı altında, *sınırlarda bulunan kale ve palanga gibi istihkam mevkiileri, hem sınır güvenliğinin hem de sınır ötesi askeri harekatta lojistik desteğin sağlanmasında önemli fonksiyona sahiptir* ifadesinden, palangaların kale benzeri bir yerleşme olduklarını anlamaktayız.

Osmanlı tarihinin incelenmesi için araştırmalar gözden geçirildiğinde, Osmanlı Coğrafyasında palangaların başta güvenlik amacı olmak üzere diğer bazı fonksiyonlar da gözetilerek kurulan yerleşmeler olmaları, verilen bilgilerin ortak yanındır.

Türklerin yerleşim bölgeleri arasında özgün bir yeri olan palanga, bir çeşit tahkim yöntemi olup, imparatorluğun daha çok sınır bölgelerinde ve önemli kavşaklarda kurulmuştur. 16. ve 17. Yüzyıllarda En çok bugünkü Macaristan, Romanya, Yugoslavya, Ukrayna, Boğdan bölgelerinde bulunurdu. Bunun dışında, İstanbul güzergahı üzerinde, imparatorluğun Avrupa bölümünün önemli ulaşım noktalarında, Buda-Pirot hattında da görülmekte idi. Sürekli olarak huzursuz bir sınır bölgesinin varlığı ve eşkıyalık olaylarındaki artış, Türkleri ucuz ve pratik bir biçimde müstahkem yapılar yapımına zorlamıştı. Nüfus miktarı, çeşitli palangalarda değişmekte idi. Çok büyük, zengin, bayındır palangalar olduğu gibi, köyleri hatırlatacak kadar küçükleri de bulunuyordu. Palangaların çoğunun gelişmesiyle küçük ya da büyük şehirler ortaya çıkmıştır. Bazı palangalar zaman içinde tümüyle ortadan kalkarken, bazılarında ise günümüze sadece köyler kalmıştır (ZİROEVİC, 1987: 50).

16. ve 18. Yüzyıllar arasında Osmanlı topraklarında Türklerin oturdukları bölgelerdeki palangaları konu alan çalışmada Olga Ziroevic, palangaların özellikleri hakkında şunları söylemektedir: *Sırp tarihçisi Stojan Novakovic'e göre palanga kelimesinin kökeni, eski Yunanca'daki ağaç kütüğü ya da ağaç gövdesi anlamına gelen falanx, falangos kelimelerinden gelmektedir. Novakovic'e göre Türkler bu kelimeyi Sırpça'dan almışlardır. Macar Türkolog Lajos Fekete, "Osmanisch Parkan" adlı ilginç eserinde bu sözcüğe daha 13. Yüzyıl sonlarından itibaren Macar dokümanlarında rastlandığından, Türklerin uzun süre kelimeyi bu haliyle kullandıklarından, aynı kelimenin süreç içinde palangaya dönüştüğünden bahsetmektedir* (ZİROEVİC, 1987: 48). Aynı eserde, yazarın adından ve özelliklerinden bahsettiği 17 palangadan altısının gelişerek kentleşme sürecine girdiğini belirtmektedir. Bu palangalardan, Pançevo ve Hasan Paşa Palangaları yollarının bataklık olduğundan ve zaman zaman

su baskınına uğradığından, cadde ve sokaklarının tahtalarla kaplandığını belirtmektedir (ZIROEVİC, 1987: 50). Bu ifadeden, palanga kuruluş yeri olarak genelde taban arazilerin tercih edildiğini anlamaktayız.

17. yüzyılda önemli bölgelerde, özellikle ulaşım yollarının kesişme noktalarında palanga sayısında büyük artış olduğu, yine bu yüzyıl içinde az sayıda palanga taştan yapılmış kalelere hatta şehirlere dönüşürken (halkının büyük kısmının ticaret ve zanaatla uğraştığı, Baya, Beckerek, Dunaföldvar, Orşova, Panteli, Sombor Palangaları gibi), küçük bir kısmının da terk edildiğini görmekteyiz.Palangalarda, cephane, mühimmat ve besin depoları ile meskenlerin yanında, palanganın önemi ve büyüklüğüne orantılı miktarda, islâmî mimarinin özelliklerini yansıtan mescit, cami, medrese, mektep, hamam ve han yapıları bulunmaktaydı. ...Osmanlı dönemi palangalarındaki halk reaya statüsünde olabileceği gibi, bazı vergi kolaylıklarından da yararlanabilmekteydi. Bir palanganın Müslüman ya da Hıristiyan halkı, tehlikeli bölgelerde asayiş koruma gibi belirli bir hizmetle yükümlü olabilirdi. Bu tür görevleri olan palanga halkı önemli vergi muafiyetlerinden yararlanabildiği gibi, feodal vergileri de asgari düzeyde öderlerdi. Örnek vermek gerekirse, Grocka Palangası ahalisi asayiş hizmetleriyle birlikte, posta hizmeti için de at beslerdi. Pañevo Palangası'nda yaşayanlar da Tuna Nehri üzerindeki ulaşım yardımcı olduklarından, olağanüstü vergi ödemezlerdi (ZIROEVİC, 1987: 50).

ORHONLU-ÖZBARAN (1984: 10, 31) eserinde, Niş Kalesi - Sofya güzergahında bulunan Halkalı Palangası'ndan, Evliya Çelebi; Macaristan'da Tuna boylarında palanga olarak adlandırılan kale yerleşmelerinden ve çevresi 800 adım olan, 100 askerin, hanların ve diğer yapıların da bulunduğu bir kale yerleşmesi olan Aleksanka Palangası'ndan bahsetmiştir (TEMELKURAN vd., 1978: 1960, 1973). Yine Evliya Çelebi Seyahatnamesi'nde; Sağlam Mohaç Palangası, Macar krallarından Layoş'un yapısıdır. İslam askerinin yıktığı, 1532'de Süleyman Han'ın fethinden sonra bu sağlam hisar, yeniden yapılmıştır. ...Bu kaleden ileri kuzeye bir saat giderek Yeni Palanga'ya geldik ifadelerine rastlıyoruz (CEVDET, 1971: 288, 304).

Belgrad'ın zaptı, onun civarında bulunan birçok kale, palanga, kasaba ve şehirlerin de Türklere teslimini mümkün kılmıştır (DANIŞMAN, 1966: 19). Evvelce küçük bir palanga halinde bulunan Zakan ve Kanije, şimdi İslam serhadlerinde bulunan metin ve sağlam kalelerin en başta gelenleridir (PEÇEVİ, 1968: 89) ve ...Tiranbol adlı palanga ahalisi de Bosna valisi İbrahim Paşa'nın istisaları ile teslim olmuştur ... Adı geçen palanga, Avusturya kralına ait olup, kralın çiftliklerinden ve değirmenlerinden elde ettiği buğday ve diğer zahireleri burada topluyordu (ÖZCAN, 1977: 58, 213) Osmanlı Avrupası'ndaki palangalarla ilgili çok sayıda bilgi den bazılarıdır.

ÖZTUNA'nın (1979: 301) Odesa şehrinin az ötesinde Türklerin Yanık Palanga veya Yeni Palanga dedikleri tahta kalelerini, Ruslar da muhafaza ettiler ve DÜZDAĞ'ın (1974: 171) Tlemsen (Cezayir'in batısında yer alan bir şehir)'e

yakın bir şehir ile bir palanga vardı ki adına kale derlerdi. Çok münbit bir yerd. Etraftaki beldelerin zahiresi buradan giderdi ifadelerinden, palangaların Osmanlı coğrafyasında sadece Balkanlar ve Orta Avrupa'da değil, Karadeniz'in kuzey kıyılarından, Kuzey Afrika kıyılarına kadar yayıldığını anlamaktayız.

Osmanlı Tarihi kaynaklarında sıkça rastladığımız palanga tabiri ve palanga yerleşmelerini, coğrafi eserlerde nadiren görmekteyiz. SARAÇOĞLU, palanganın mezra, kom ve ağıldan farklı, bir çeşit çiftlik olduğunu belirterek (1956: 139), umumi surette, köy şeklindeki nüfus topluluklarından ziyade, Doğu Anadolu'da yerine göre mezra, kom, palanga hatta bazen ağıl şeklinde de nüfus topluluklarına tesadüf edilir. Palanga tabiri, Erzincan tarafına ait olup, çiftlik demektir. Lakin bu çiftlikler, içlerinde çalışanların birer ev kurması gibi sebeplerle birer köy haline gelebilirler (SARAÇOĞLU, 1956: 468) diyerek, palanga yerleşmeleri ile Erzincan yöresini ilişkilendirmiştir.

Türkiye'de çiftliklerin kuruluş ve işleyişinin uzun bir mazisi olması sebebiyle, bunlar hemen hemen her bölgede genişlik itibariyle çok çeşitli bir yapıya sahip bulunurlar. Kimi yerde A.B.D.'nin kır iskanının bel kemiğini teşkil eden farmstead'lerini hatırlatacak genişlikte ve şekildeki çiftliklerin yanında, küçük bir ailenin geçimine ve ikametene imkan verecek ufaklıkta çiftlikler de vardır... Türkiye'nin çiftlik şeklindeki iskan guruplarının sadece Türkiye'nin batı yarısına mahsus bir şekil olmadığını, bilakis doğu yarısında da çiftliği andırır şekillerin, daha başka isimler altında toplandığı gerçeği ile karşılaşılır (TUNÇDİLEK, 1967: 121-122).

Bir tarım işletmesi ekonomi terimi olan çiftlik, ekilmeye ve her türlü evcil hayvanların yetiştirilmesine elverişli olan, çiftlik sahibi veya orada çalışanların oturmaları için evleri ve hayvan barınakları olan geniş tarım işletmeleridir. Buna göre çiftlik; çiftlik evleri, burada yapılan ekme-biçme veya ekme-dikme faaliyetleri ya da hayvancılık faaliyetleri ile birlikte tarımsal bir işletmedir (DOĞANAY, 1994: 302). Büyük Menderes Bölgesinde, köyler çoğunlukla etekte ve yamaçta olmasına karşılık, çiftlikler daha ziyade alüvyal ovalarda ve genellikle nehir kenarında yer almaktadır. Büyük arazi sahiplerinden bazıları kendilerine ait arazilerinin içinde, oturmaya yönelik 2-3 katlı konutlar ve bunların çevresinde ise ambar, ahır ve çiftlik çalışanlarının barınmasına yönelik evler inşa etmişlerdir. Çiftliği temsil eden bu konut, genellikle arazi sahibinin adıyla anılır. Dolayısıyla da aynı zamanda çiftliğin adı belirlenmiş olur. Bu çiftlikleri kuranlar, ayrıldıkları köy ile ilişkilerini ekseriya azaltmış olmasına rağmen, psikolojik bakımdan hemen daima koptuğu merkeze bağlı kalmaktadır. Kuruluş tarihleri çok eski olan çiftlikler, nüfuslarının giderek artması sonucu zamanla köy yerleşmeleri haline dönüşmüşlerdir (GÖNEY, 1975: 295-297).

Büyük Menderes Bölgesinde, Cumhuriyet döneminde asayişin düzelmesi, ulaşım imkanlarının artması, mahsul yetiştirilmesinin pazar şartlarına göre ayarlanması, sulama tesisleri ve sulamalı ziraatin gelişmesi ve bataklıkların

kurutulması gibi olumlu gelişmelerle, ekip-dikme faaliyetlerine dayalı olarak çiftlik yerleşmeleri ortaya çıkmıştır (GÖNEY, 1975: 295). Buna karşılık Erzincan Ovası'ndaki palanga yerleşmeleri, hayvan yetiştirmek (özellikle büyükbaş) amacıyla oluşturulan çiftlik yerleşmeleridir. 16.yy. sonrasında kurulmaya başlandığını düşündüğümüz palangalar, geçmişte çok daha geniş alanları kaplayan bataklık-mera arazilerinin ekonomik olarak kullanılabilmesi amacıyla oluşturulmuş yerleşmelerdir.

Palangaların, hayvancılığa dayalı diğer köy-altı yerleşme tiplerinden olan kom veya ağıl yerleşmelerinden kolaylıkla ayırt edilebilmesini mümkün kılan bazı farkları vardır. Komlar, ağıllar ve palangalarda gerçekleştirilen ekonomik faaliyetin yani hayvancılığın ortak özellik olmasına ve her iki yerleşmeyi kuranların, sürü sahibi- varlıklı kişiler olmasına rağmen, kullanım süreleri ve meskenlerin özellikleri bakımından farklar dikkati çeker. Doğu Anadolu Bölgesi kom ve ağıllarında, genelde civarda bulunan doğal malzemelerle, etrafı basit bir şekilde çevrilmiş hayvan barınakları ve basit bir çoban kulübesi –hatta bazılarında çobanın geceleyeceği bir mesken bile olmayabilir- söz konusu iken, palangalarda ise hayvancılık faaliyetleri (büyükbaş hayvan yetiştiriciliği) göz önünde bulundurularak fonksiyonel bir biçimde inşa edilmiş, köy meskenlerinden farksız ve çeşitli eklentilere sahip meskenler görülmektedir. Komlar, ağıllar ve bazı mezraların, genelde yılın belirli dönemlerinde geçici yerleşme olarak kullanılmalarına karşılık, palangalar tamamıyla daimi kırsal yerleşmelerdir. Ayrıca, komlarda iskan, dağınık veya gevşek dokulu iken (TUNÇDİLEK,1967:131), palanga yerleşmelerinde toplu doku hakimdir. Palanga yerleşmelerini, genelde ekip-dikme faaliyetlerinin ön planda olduğu ülkemizdeki çiftlik yerleşmelerinden ayıran en belirgin fark ise tamamen hayvancılık amacına yönelik kurulmuş olmalarıdır.

Günümüzde farklı isimlere sahip olmalarına rağmen, eskiden “*palanga*” olarak adlandırılan bu tür yerleşmelere, sadece Erzincan Ovasında değil, Erzincan'ın Çayırlı İlçesi (Bulmuş Köyü) ve Tercan İlçesi'nde (Pekerç Köyü), Malatya'nın Darende İlçesi'nde (Başdirek Köyü ve İlica Beldesi), Sivas'ın Divriği İlçesi'nde (Ölçekli Köyü) ve Zara İlçesinde de (Tuzlagözü ve Yayıközü köyleri arasındaki Palanga Gölünün doğu kıyısında kurulmuş olan Palanga Mezrası gibi) rastlanmaktadır.

Yapılacak daha detaylı bir araştırma ile ülkemizde adı ve kökeni itibarıyla gerçek birer palanga olan pek çok yerleşmenin tespit edilebileceğini tahmin etmekteyiz.

Erzincan Ovası'nda Palanga Yerleşmeleri ve Başlıca Özellikleri

Erzincan Ovası'ndaki ilk palanga yerleşmelerinin, Osmanlı sınır boylarındaki gibi sınır güvenliğinin sağlanması amacıyla oluşturulmadığını, ülkenin doğu-batı yönlü doğal

güzergahlarından biri üzerinde bulunması sebebiyle, ulaşım fonksiyonuna bağlı ortaya çıkmış olabileceğini tahmin etmekteyiz. Özellikle ovanın doğusundaki Sansa Boğazı ve güneybatısındaki Kemah Boğazı arasında Karasu (Fırat) vadisini takip eden tarihi yol, önemli bir doğal güzergah olarak uzun yıllar kullanılmıştır. Bu güzergah boyunca yolun güvenliğini sağlayan ve ulaşım fonksiyonunu üstlenmiş olan palangaların devlet eliyle kurulmuş olması muhtemeldir. Erzincan Ovası'ndaki palanga yerleşmeleri ve mevkiilerinin dağılışı ve bataklık arazilerinin dağılışı ile bu tarihi yolun güzergahı paralellik göstermektedir. Araştırma alanında palanga olarak tanımlanan 2 yerleşme (30 hanelik Hacı Ali Palangası, 60 hanelik Hürrem Palangası) ile çiftlik olarak tanımlanan 3 yerleşme (100 hanelik Hancı Çiftliği, 120 hanelik Ganiefendi Çiftliği ve 1980 yılına kadar Yaylabası köyüne bağlı Azizbey Çiftliği durumunda iken halen 150 hanelik Yeşilyurt köyü) ile 1955 yılına kadar Beşsaray köyüne bağlı Sürbahan Palangası durumunda iken halen 65 hanelik Yeniköy, bugün köy haline gelmiştir. Ayrıca, Kilimli köyüne bağlı Müftünün Palangası (28 hane), Binkoç köyüne bağlı Mehmet Ali Bey Palangası (5 hane) ile Ciminlibaba Palangası (12 hane) ve Beşsaray köyüne bağlı Hıdıroğlu Palangası (3 hane) ise günümüzde varlıklarını koruyan palanga yerleşmeleridir. Bunlardan başka, Karatuş köyüne bağlı Çiftlik mahallesi (7 hane) gibi çiftlik adıyla anılan yerleşmeler de mevcuttur.

Yukarıda adı geçen köy ve daha küçük yerleşim birimlerinde, GÖNEY'in (1975: 296) de belirttiği çiftlik yerleşmelerinin fizyonomik özelliği olan kale veya surları andıran çiftlik sahiplerinin evlerine benzer meskenleri günümüzde görememekteyiz Kanaatimizce bu yapılar ya depremlerle yıkılmış ya da depremin etkilerinden dolayı hiç inşa edilmemiş olabilirler. Bugün, köye dönüşmüş eski palanga veya halen palanga ismiyle varlığını sürdüren palanga yerleşmelerinin hiçbirinde, yerleşmelerin şekli ve mesken tarzlarında ayırt edici karakteristik bir özellik mevcut değildir. Yani tüm palangalar, görünüm olarak klasik köy manzarasından farklı değildir. Fakat en az Osmanlılardan beri bu adlarla anılmaları ve adlarının tamamına yakınının bir kişiye atfen verilmiş olması sebebiyle bunların ülkemizdeki çiftlik yerleşmelerine benzediği rahatlıkla söylenebilir. Günümüzde adı geçen bu yerleşmelerde, çiftlik yerleşmelerine has fonksiyonların nispeten şekil değiştirmiş olmasına rağmen, bu yerleşmelerde yaptığımız görüşmelerde, geçmiş yıllarda çiftlik fonksiyonlarının daha ağırlıklı ve belirgin olduğunu öğrenmiş olmamız, bizi tarihsel köken ve kuruluş amacı bakımından da buraların, birer çiftlik yerleşmesi oldukları sonucuna götürmektedir. MİROĞLU'nun (1990) 16. yy. ile ilgili yaptığı çalışma gözden geçirildiğinde, sahamızda bulunan hatta köye dönüşmüş palangalardan hiçbirinin adına rastlamamaktayız. Bu da, alanımızdaki palangaların kuruluşunun, 16. yy. sonrasında gerçekleştiğini düşündürmektedir.

Tablo 1. Erzincan Ovası'nda Palanga ve Çiftlik Yerleşmeleri.
Table 1. Palanga and Farm Settlements in the Erzincan Plain.

Yerleşmenin Adı	Hane Sayısı	Bağlı Olduğu Köy	Köyün Tarım Arazisi Varlığı (dekar)*	Köyün Çayır-Mera Varlığı (dekar)*
Hürrem Palangası	60	Aynı adla köy	3238	500
Hacı Ali Palangası	30	Aynı adla köy	3150	9000
Hancı Çiftliği	110	Aynı adla köy	3250	1500
Ganiefendi Çiftliği	120	Aynı adla köy	4590	1075
Azizbey Çiftliği	150	Yeşilyurt	6150	3565
Sürbahan Palangası	65	Yeniköy	4590	100
Mehmet Ali Bey Palangası	5	Binkoç	6557	3594
Ciminlibaba Palangası	12			
Müftünün Palangası	28	Kilimli	3820	3067
Hidroğlu Palangası	3	Beşsaray	4192	976
Çiftlik Mahallesi	7	Karatuş	6377	1400

(*) Değerler, Köy Hizmetleri Genel Müdürlüğü, Köy Envanter Etüdüleri'nden alınmıştır.

Kısaca, günümüzde Erzincan Ovası'nda Palanga ve çiftlik adıyla bilinen 11 adet yerleşmeden, zamanla gelişerek köy haline gelmiş olanları [(Hürrem Palangası, Hacı Ali Palangası, Yeşilyurt (Azizbey Çiftliği), Yeniköy (Sürbahan Palangası), Ganiefendi Çiftliği ve Hancı Çiftliği)] hariç tutulursa, ekonomik fonksiyonları bakımından gerçek birer çiftlik yerleşmesi olan 5 yerleşmenin 4'ü günümüzde halen "palanga" ismiyle ifade edilmektedir. Zamanla hane sayıları artarak köy haline gelmiş olan, fakat isimlerinde palanga ve çiftlik ifadelerini günümüze kadar taşımış olan yerleşmelerin geçmişteki fonksiyonları incelendiğinde, buraların kuruluşunda ve kökeninde hayvancılık ekonomisinin yattığı ve coğrafi anlamda gerçek birer hayvan çiftliği olarak oluşturuldukları görülür.

Erzincan Ovası'ndaki palanga yerleşmelerinin coğrafi dağılışı analiz edildiğine; Palanga yerleşmeleri ile bataklık-çayır-mera arazileri arasındaki bağlantı, oldukça dikkat çekmektedir. Palangaların tamamına yakınının, Fırat (Karasu) nehrine çok yakın konumlarda bulunduğu, nehirde en fazla 1-2 km. uzaklaştıkları görülmektedir (Şekil 1,2,3). Topografik olarak ovanın en alçak kısmını oluşturan, yeraltı su seviyesinin yüksek ve zeminin yavaşlar ve diğer otlarla kaplı olduğu taban arazi, palangaların ana yayılış sahasını oluşturmaktadır (Fotoğraf 1, 2).

Fırat (Karasu) boyunca geniş bir alan kaplayan taban arazi dışında yer alan Hürrem palangası ve Hacı Ali palangası ise, yine hafif eğimli bir topografyada, bu kez su imkânından uzaklaşmadan Erzincan Ovasına batıdan sokulan Çardaklı Deresi kenarında kurulmuşlardır. Hacı Ali palangası, bataklık-çayır-mera arazilerine sahip olmasa da, yine hayvancılık faaliyetlerinin doğurduğu bir palanga yerleşmesidir. Erzincan Ovasının kuzeybatısında, 2050

metre yükseltide kurulmuş olan Koçyatağı köyünün temel ekonomisi hayvancılığa dayanmaktadır. Ancak Koçyatağı köyünde kış şartları oldukça sert geçmekte ve meraları 2000-2650 metre yükselti kuşağında yer almaktadır. Koçyatağı köyündeki sürü sahibi varlıklı kişiler, daha alçakta ve mera arazileri 1300-1700 metreler arasında bulunan alanda kışlak olarak kullanacakları ilk çiftlik binasını inşa ederek Hacı Ali Palangasını kurmuşlardır. Yani Hacı Ali Palangası, Koçyatağı köyünün kışlak yeri olarak doğmuş bir palangadır. Sürbahan Palangası, şehrin batısındaki Işıkpınar Deresi ile ovaya kuzeybatıdan sokulan Çardaklı Deresi'nin birbirlerine yaklaştıkları kesimde, 1955 yılına kadar Beşsaray köyüne bağlı iken, zaman içinde mera alanlarının neredeyse tamamına yakınının tarım arazilerine dönüştüğü, şehre yakınlığı sebebiyle nüfusunun artması sonucu, "Yeniköy" adıyla köye dönüşmüş eski bir palangadır. Benzer şekilde, 1250-1300 metre yükseltide yer alan Yaylabaşı köyündeki hayvan sahiplerinin kurduğu Azizbey Çiftliği, 1150 metrede Fırat (Karasu) Nehri kıyısındaki ova tabanında kurulmuş, 1980 yılına kadar büyüyerek sonrasında "Yeşilyurt" adıyla köye dönüşmüş eski bir palangadır (Şekil 1, Şekil 5). Erzincan ovasındaki tüm palangaların, ova tabanından (1150 m.) başlayarak en fazla 1250 metre yükseltiye kadar çıkması da, diğer bir ortak özelliktir.

Erzincan ovasında, fonksiyonları, fizyonomileri ve kökenleri itibarıyla palangalara birebir benzeyen ama adı "çiftlik" olarak bilinen Ganiefendi Çiftliği Köyü ve Hancı Çiftliği Köyü gibi yerleşmeler ise, diğer palangalardan kuruluş tarihi olarak daha yeni, ama hayvan yetiştirmeye dayalı kurulmuş, zamanla gelişerek köy halini almış, birer palanga yerleşmesidir.



Fotoğraf 1- Hancı Çiftliği kuzeybatısında, yavşanlarla kaplı bataklık-mera arazisi
Photo 1- Northwest of Hancı Farm, swamp land filled with veronica



Fotoğraf 2- Erzinçan Ovasının doğu yarısında, Bayırbağ-Altınbaşak arasında yer alan, yavşan otlarıyla kaplı Mehmetbey palangası mevkii

Photo 2- Mehmetbey palanga area located in the eastern half of the Erzinçan Plain, between Bayırbağ-Altınbaşak covered in veronica

Kuruluş zamanı daha yeni olmasına ve adı mahalle olarak geçmesine rağmen, Karatuş köyünün **Çiftlik mahallesi**, meskenleri, eklentileri ve tesisleriyle hayvancılık (tavukçuluk) fonksiyonuna bağlı olarak kurulmuş bir çiftlik

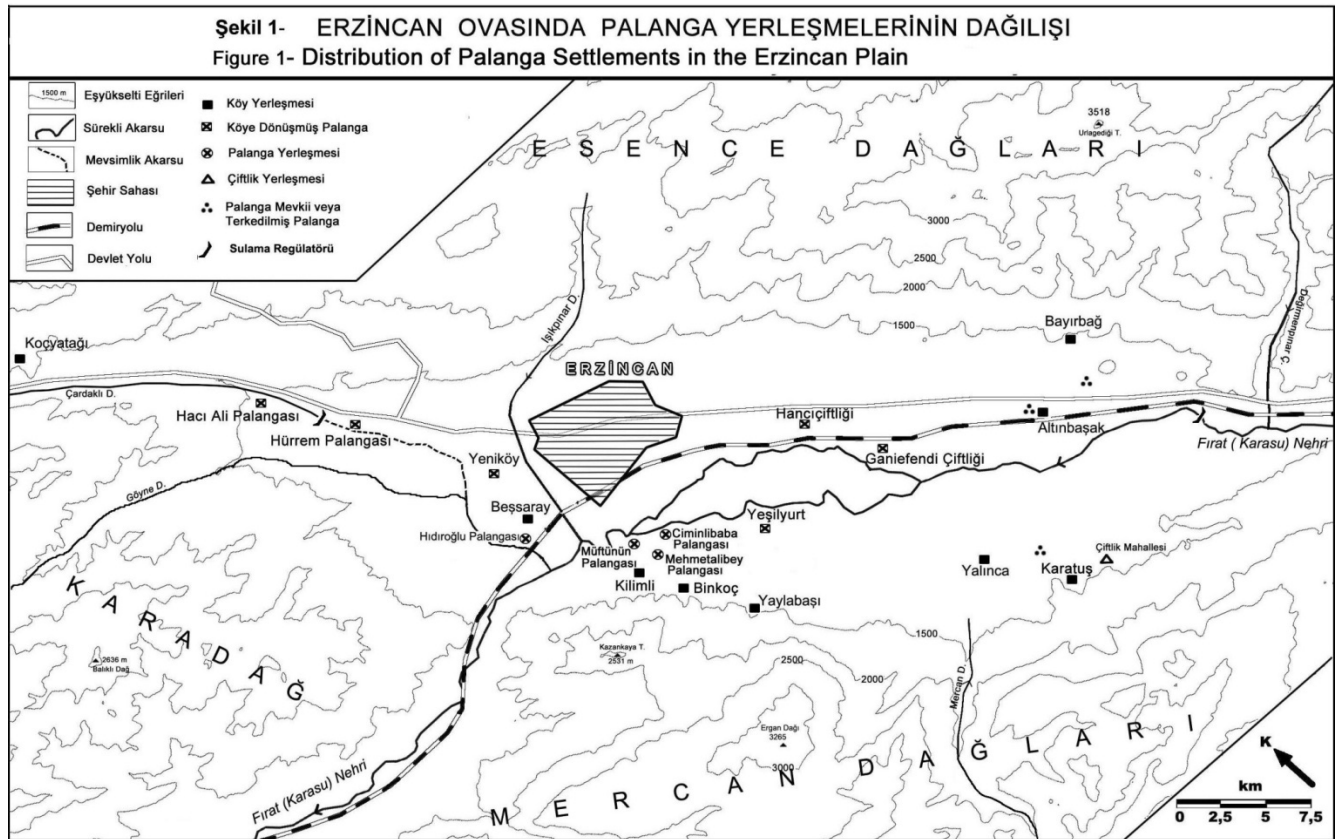
yerleşmesidir. Beşsaray köyünün **Hıdıroğlu Palangası** ise kuruluş zamanı olarak çok daha eskidir. Günümüzde ekip-biçme ve büyükbaş hayvancılığın birlikte yürütüldüğü bir çiftlik yerleşmesidir.

Yukarıda bahsedilen mevcut çiftlik yerleşmelerinden başka, zamanla fonksiyonlarını yitirmelerinin yanında nüfusu boşalmış ve yerleşmelerinin de ortadan kalkmış olduğu palanga-çiftlik yerleşmelerine, Erzincan Ovasının muhtelif kesimlerinde, sadece birer mevkii adı olarak rastlamaktayız. Bu mevkii adları yalın olarak *palanga mevkii* şeklinde veya bir kişinin adıyla birlikte söylenen mevkii adlarıdır. Bu mevkilerdeki çiftliklerin ortadan kalkmış olmalarına bağlı olarak, bu yerleşmelere ait bir yapıya rastlanılmamaktadır (Yalınca ve Karatuş köyleri sınırındaki *palanga mevkii*, Bayırbağ köyünün güneyinde, yolun yakınındaki *Mehmetbey Palangası mevkii* (Fotoğraf 2) ve Altınbaşak köyü- Akçakent mahallesinin kuzeybatı kesiminde yer alan *Selamigilin Çiftliği mevkii* gibi) (Şekil 1).

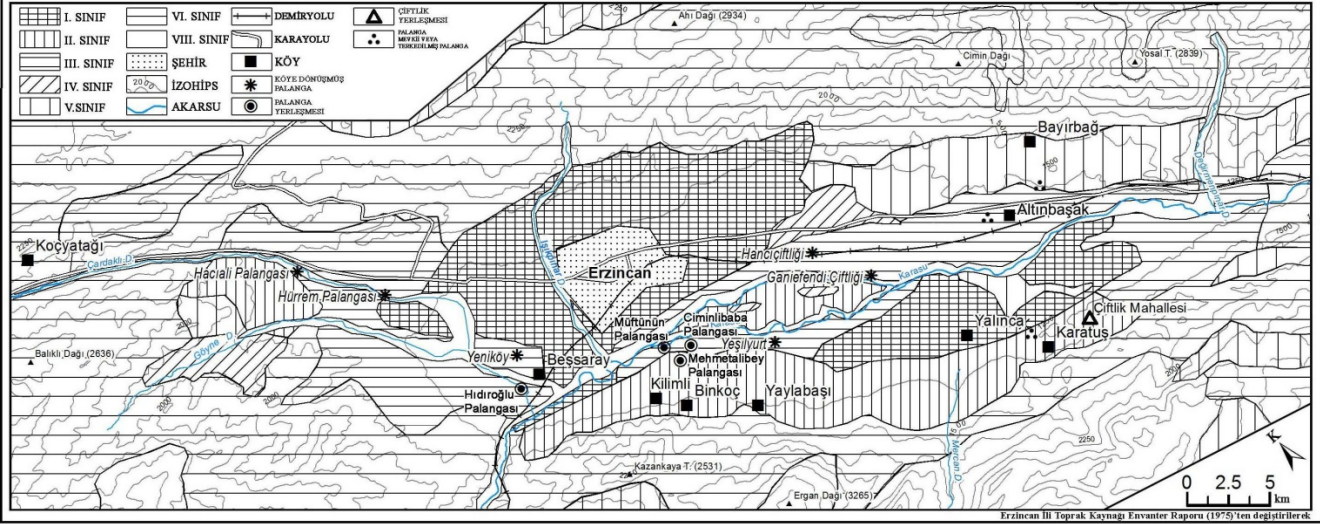
Tüm palanga-çiftlik- yerleşmelerinin konumlarına ait ortak özelliklerden biri de; II. ve III. sınıf arazilerde kurulmuş olmalarıdır (Şekil 2). Topraklar verimlilik gurubu açısından elverişli gibi görülmesine rağmen, taban arazilerde kurulmuş olmaları, yetersiz drenaj ve yer yer toprakta tuzluluk sorunlarının yaşanmasına sebep olmaktadır. Bu sorunların geçmişte, -drenaj çalışmalarının daha az gerçekleştirildiği dönemlerde- günümüzdekenden

daha geniş alanlarda yaşandığı tahmin edilmektedir. Böyle bir coğrafi ortam ise, ekip-dikmeye dayalı bir ekonomiden ziyade, hayvancılık ekonomisine dayalı ve ortamın olumsuz şartlarını değerlendirmek isteyenlerin, palanga yerleşmelerini kurmalarını adeta teşvik etmiştir.

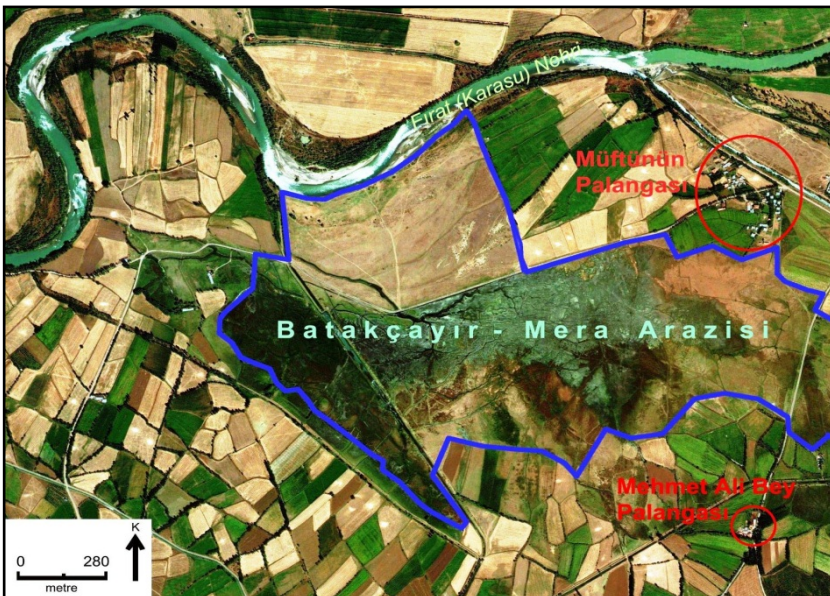
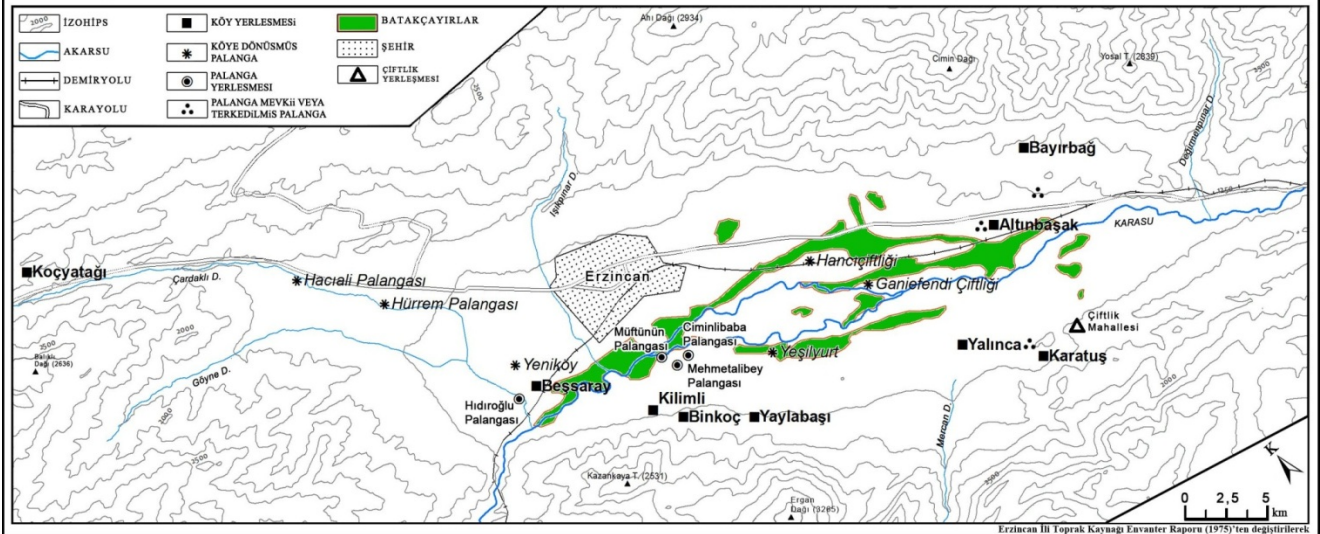
Birer hayvan yetiştirme çiftliği olarak kurulmuş olmalarına rağmen, günümüz palanga ve çiftlik yerleşmelerinin hiçbirinde hayvancılık, temel geçim kaynağını oluşturmaz. Zamanla gelişen drenaj, toprak ıslahı ve sulama şartlarına bağlı olarak ekip-dikme faaliyetlerinde ve imkânlarındaki artışlar, palanga ve çiftliklerin fonksiyonlarında değişimin yaşanmasına sebep olmuştur. Günümüzde bu yerleşmelerde hayvancılık faaliyetleri, ekip-dikme ve işçilik faaliyetlerinden sonra üçüncü sıraya gerilemiş durumdadır. Ancak gelişen drenaj şartlarına rağmen bu yerleşmelerdeki çayır-mera arazilerinin miktarı, azımsanamayacak düzeydedir (Tablo 1). Erzincan Ovasında gerçekleştirilen etkin drenaj çalışmalarına rağmen, mevcut veya eski palangaların yakın çevrelerinde halen bataklık-mera arazilerinin varlığı dikkati çekmektedir. Bu manzara, palanga yerleşmeleri ile bataklık-mera arazileri arasındaki ilişki ve bağlantıyı vurgulamaktadır (Şekil 3, 4, 5).



Şekil 2- ERZİNCAN OVASI VE YAKIN ÇEVRESİNİN ARAZİ VERİMLİLİK SINIFLARI VE PALANGA YERLEŞMELERİNİN DAĞILIŞI
Figure 2- Land Fertility Classes and the Distribution of Palanga Settlements of the Erzincan Plain and Surroundings

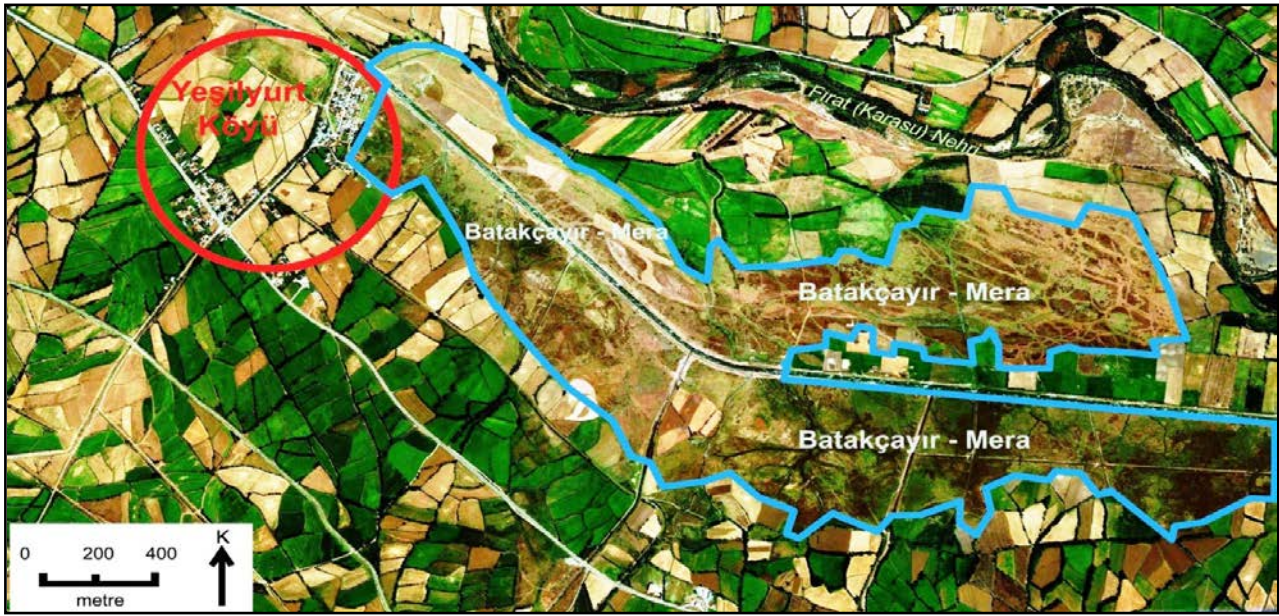


Şekil 3- ERZİNCAN OVASI'NDA PALANGA YERLEŞMELERİ VE BATAKÇAYIR-MERALARIN DAĞILIŞI ARASINDAKİ İLİŞKİ
Figure 3- The Relationship Between of Palanga Settlements and Swamp Pastures Distribution in the Erzincan Plain



Şekil 4- Müftün Palangası ve Mehmet Ali Bey Palangasının bataklık-mera arazisine göre konumu.
Figure 4- Müftü Palanga and the location of the Mehmet Ali Bey Palanga according to the swamp pasture – pasture land.

Şekil 4- Müftü Palanga and the location of the Mehmet Ali Bey Palanga according to the swamp pasture – pasture land.



Şekil 5- Yeşilyurt Köyü'nün (Azizbey Çiftliği) bataklıkçıyır-mera arazisine göre konumu.

Figure 5- Location of the Yeşilyurt Village (Azizbey Farm) with swamp pasture – pasture land.

SONUÇ

Palanga yerleşmelerini, 16. ve 17. Yüzyılda Anadolu, Balkanlar, Karadeniz'in kuzeyi hatta Kuzey Afrika'da, tüm Osmanlı Coğrafyasında güvenliği sağlamak için, bazen de önemli ulaşım güzergahlarında (Selçuklu dönemi kervansarayları gibi) menzil ve konaklama noktası amaçlı, devlet eliyle ya da izniyle kurulmuş yerleşmeler olarak görmekteyiz. Bu fonksiyonların önemini yitirdiği sonraki yüzyıllarda, palangaların bazıları yok olmuş, bazıları da yöre halkı tarafından yerleşme yeri olarak kullanılmaya devam ederek, günümüze kadar ulaşabilmiştir. Yerleşme yeri olarak kullanılmaya başlandığı ilk dönemlerde, hayvan yetiştirme çiftlikleri fonksiyonunu taşıyan, ancak sonradan kurulmuş oldukları alanların mekânsal değişimine bağlı olarak tarımsal fonksiyonların ağırlık kazandığı, gelişerek köy hatta şehir halini alabilmiştir.

Fizyonomik ve fonksiyonel özellikler bakımından palanga yerleşmeleri, genel olarak yerleşme coğrafyası literatüründe "çiftlik" olarak belirtilen yerleşme tipine benzemektedir. Ancak ülkemizde farklı dönemlerde kurulan ve farklı fonksiyonlara sahip çiftlik yerleşmelerine karşılık, Erzincan ovasındaki palangaların kuruluş tarihleri 16. yy sonrasında rastlamakta ve tamamının kuruluşundaki temel amaç, hayvan yetiştiriciliği olmuştur. Çok sayıda yaşanmış şiddetli depremlerden olsa gerek, izlerini tespit edemediğimiz ulaşım fonksiyonunun doğurduğu ilk palangaların yerleri ile günümüz palanga yerleşmelerinin aynı veya benzer yakın lokasyonlara sahip olduğunu düşünmekteyiz. Ulaşım fonksiyonunun önemini yitirdiği dönemde bu alanlar, farklı bir ekonomik faaliyet olan hayvan yetiştirme alanları olarak kullanılmaya başlanmıştır.

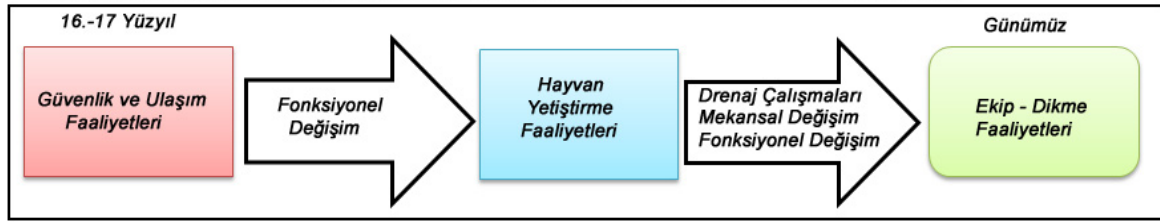
Belirtilen palangaların tümü, topoğrafik bakımdan taban arazi olarak bilinen ancak taban suyu seviyesinin yüksek, yavşan otu ile kaplı, yer yer tuzlanma problemlerinin Türk Coğrafya Dergisi

görüldüğü akarsu boylarındaki bataklıkçıyır-mera arazilerinde kurulmuştur. Geçmişte drenaj çalışmalarının kısıtlı olduğu dönemlerde, hayvan otlatmak için son derece elverişli şartlara sahip bu araziler, özellikle hayvan sahibi varlıklı kişilerin dikkatini çekmiş ve bu alanlarda kendi isimlerini taşıyan meskenler, ahırlar ve çeşitli eklentilerin bulunduğu yeni münferit yerleşmeler olan palangaları kurmuşlardır. Zamanla nüfusça büyüyen köy haline dönüşebilen palangaların, birer hayvan yetiştirme çiftliği olarak kurulmuşlarsa da, gerçekleştirilen drenaj çalışmalarının etkisiyle, yine bir fonksiyonel değişim yaşayarak zamanla ekip-dikme faaliyetlerinin de gerçekleştirildiği köy yerleşmelerine dönüşebildiğini görmekteyiz (Şekil 6). Kökleri 16. Yüzyıla, hatta bazı kaynaklara göre daha eski yıllara kadar inen palanga yerleşmeleri, günümüzde başta Erzincan yöresinde olmak üzere Anadolu'nun birçok yerinde, adeta *relikt yerleşme* şeklinde varlıklarını sürdürmektedir.

Türkiye'de ve Doğu Anadolu Bölgesi'nde gerileyen hayvancılık faaliyetleri göz önünde bulundurulduğunda, kırsal ekonomiye yönelik özellikle de hayvancılık ile ilgili ciddi ve kapsamlı planlamaların gerekliliği ortaya çıkmaktadır. Ülkemizdeki hayvancılık faaliyetlerini, sadece yasal anlamda adı mera olan, ancak verimliliğini yitirmiş, hatta hayvanların yeteri kadar beslenemedikleri, zayıf ot örtüsüne sahip, taşlık-kayalık dağ yamaçlarını esas alarak geliştirmemiz mümkün değildir. Bu sebeple, incelememize konu teşkil eden palangalar gibi, asıl fonksiyonları olan hayvancılığı zamanla terk edip ekip-dikme faaliyetlerine yönelmiş olan, ama bir türlü geleneksel tarım yöntemlerinden kurtulamamış benzer kırsal yerleşmelerin, yapılacak teşvik ve desteklerle ana fonksiyonları olan hayvan yetiştiriciliğine yöneltilmesi, yöre, bölge ve ülke ekonomisi adına faydalı olacaktır.

Şekil 6- Palanga Yerleşmelerinin Tarihi Gelişiminde, Fonksiyonel ve Mekansal Değişimlerin Rolü

Figure 6- Palanga Settlements of Historical Development, The Role of Changes in Functional and Spatial



KAYNAKLAR

- CEVDET, A. (1971). Evliya Çelebi Seyahatnamesi, 9. Cilt, Zuhuri Danışman Yayınevi, İSTANBUL.
- DANIŞMAN, Z. (1966). Osmanlı İmparatorluğu Tarihi, 6.Cilt, Zuhuri Danışman Yayınevi, İSTANBUL.
- DOĞANAY, H. (1994). Türkiye Beşeri Coğrafyası, Gazi Büro Kitabevi, ANKARA.
- DÜZDAĞ, M.E. (1974). Barbaros Hayrettin Paşa'nın Hatıraları, 1.Cilt, Kervan Kitapçılık, İSTANBUL.
- EKEN, G. (1998). "Osmanlılar Döneminde Sosyal ve Ekonomik Açından Mucur", *Vakıflar Gen. Müd. Vakıflar Dergisi 27: 195-212*, ANKARA.
- EYÜBOĞLU, İ.Z. (1991). Türk Dilinin Etimolojik Sözlüğü, Sosyal Yayınları (Sözlük Dizisi), Baskı 4, İSTANBUL.
- GÖNEY, S. (1975). Büyük Menderes Bölgesi, İ.Ü. Yay. no:1895, Coğr. Enst. Yay. No:79, İSTANBUL.
- HALİFE, M. (1986). Tarih-î Gilmânî, Kültür ve Turizm Bakanlığı Yayınları, 1000 Temel Eser Dizisi, ANKARA.
- HAYLI, S. (1995). Erzincan Ovası'nın Beşeri ve İktisadi Coğrafyası, F.Ü. Sos. Bil. Enst. Doktora Tezi (yayımlanmamış), ELAZIĞ.
- MİROĞLU, İ. (1990). Kemah Sancağı ve Erzincan Kazası (1520-1566), A.K.D.T.Y.K., Türk Tarih Kurumu Yayınları, XIV. Dizi, Sayı:8,
- OĞUZ,C., EREN,G., ÇİÇEK,K., İNALCIK,H. (1999). Osmanlı, cilt:6 (Teşkilat), Yeni Türkiye Yayınları, ANKARA.
- ORHONLU, C., ÖZBARAN, S. (1984). Osmanlı İmparatorluğunda Şehircilik ve Ulaşım Üzerine Araştırmalar, Ege Üniv. Edb. Fak. Yay. No:31, İZMİR.
- ÖZCAN, A. (1977). Zübde-i Vekaiyat (Olayların Özü)-I (1656-1684) (Defterdar Sarı Mehmed Paşa), 1001 Temel Eser, Tercüman Yayınları, İSTANBUL.
- ÖZTUNA, T.Y. (1979). Başlangıcından Zamanımıza Kadar Büyük Türkiye Tarihi, 12.Cilt, Ötüken Yayınevi, İSTANBUL.
- PEÇEVİ, İ. (1968). Peçevi Tarihi (çev: Murat Uraz), Neşriyat Yurdu Yayını, İSTANBUL.
- SAKAOĞLU, N. (1984). Anadolu Derebeyi Ocaklarından Köse Paşa Hanedanı, Yurt Yayınevi, İSTANBUL.
- SARAÇOĞLU, H. (1956). Türkiye Coğrafyası Üzerine Etüdlar, Cilt I, Doğu Anadolu, Maarif Basımevi, ANKARA.
- ŞAHİN, T.E. (1985). Anadolu'nun Tarihi Akışı İçerisinde Siyasi, Ekonomik, Sosyal ve Kültürel Açından Erzincan Tarihi, Cilt I, Erzincan Hayra Hizmet ve Dayanışma Vakfı, Yayın No: 1, ERZİNCAN.
- TEMELKURAN,T., AKTAŞ,T., ÇEVİK,M. (1978). Evliya Çelebi Seyahatnamesi, 5-6. Cilt, Üçdal Neşriyat, İSTANBUL.
- TUNÇDİLEK, N. (1967). Türkiye İskân Coğrafyası, Kır İskânı (Köy-Altı İskân Şekilleri), İ.Ü. Ed. Fak. Yay:1283, Coğr. Enst. Yay.No: 49, İSTANBUL.
- ÜNAL, M.A. (2011). Osmanlı Tarih Sözlüğü, Paradigma Yayıncılık, İSTANBUL.
- ZIROEVİC, O. (1987). "Palanga", (La Ville Balkanique, 15.-19. Siécle Studia Balkanica 3, Sofya,1970), (çev: Murat Özyüksel), *Tarih ve Toplum Dergisi 44: 48-50*, İletişim Yay., İSTANBUL.

Yazar hakkında

Yrd. Doç. Dr.
Selçuk Hayli
Fırat Üniversitesi
İnsani ve Sosyal Bilimler
Fakültesi
Coğrafya Bölümü
Elazığ

Nüfus coğrafyası, kırsal yerleşmeler, enerji kaynakları ve arazi kullanımı konularında çalışmalar yapmaktadır.