



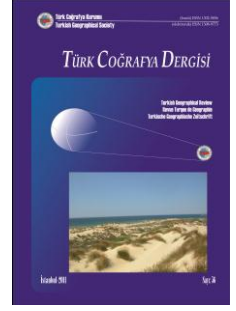
Türk Coğrafya Dergisi

<http://www.tck.org.tr>

Sayı 56: 39-54, İstanbul

Basılı ISSN 1302-5856

Elektronik ISSN 1308-9773



**Hakemli Makale**  
**Reviwed Article**

## Türkiye’de İmalat Sanayinin 1. Düzey Bölgelerindeki Gelişimi ve Karşılaştırılması

*Development of Industry of Manufacturing Across Level 1 Regions in Turkey and Their Comparison*

Çiğdem ÜNAL

### ÖZET

Bu çalışmada 1964-2001 döneminde Türkiye’deki imalat sanayinin ve işletmelerinde çalışan işgücünün, TÜİK 1. Düzey Bölgelerine dağılımı ve gelişimi ortaya konulmaya çalışılmıştır. Ayrıca Bölgeler arasındaki gelişim karşılaştırmasını ve farklılıklarını daha net bir şekilde ortaya koyabilmek için Kruskal Wallis h testi kullanılmıştır.

Türkiye’de 1964-2001 yılları arasında imalat sanayi işletmelerinin artması yanında, devlet sektörüne ait hem işletmelerin hem de çalışanların oranlarında azalışlar söz konusu olmuştur. Örneğin 1964 yılında ülkedeki işletmelerin % 5,6’sı devlet sektörü iken, 2001 yılında bu oran 2,4’e gerilemiştir. Aynı şekilde bu sektörde çalışanların oranı da 34,8’lerden 10,4’e inmiştir. Bu değişimler ve gelişmeler bölgeler arasında aynı ölçülerde gerçekleşmemiştir. Kruskal Wallis h testi sonucuna göre, İstanbul Bölgesi toplam ve özel sektöre ait sanayi işletmeleri ile çalışanları sayısında en yüksek gelişim değerine sahip olmakta ve ilk sırada yer almaktadır. Buna karşılık devlet sektörü işletmelerinde aynı gelişimi gösterememiş ve sekizinci sıraya gerilemiştir. Devlet sektörü işletmelerinde kayba uğramadan en fazla gelişim gösteren Doğu Karadeniz Bölgesi toplam işletmeler açısından ele alındığında; 1. Düzey Bölgeler arasında onuncu sıraya indiği görülmektedir. Devlet sektörü işletmelerinde çalışanların en az kayba uğradığı bölge Doğu Marmara’dır. Ege Bölgesi toplam ve özel sektöre ait sanayi işletmeleri gelişim değerlerinde İstanbul Bölgesinin hemen arkasında yer alırken; devlet sektörü işletmelerinin gelişim ortalamasında dördüncü sırada bulunmaktadır.

Türkiye’nin doğusunda bulunan bölgelerde imalat sanayi işletmeleri ve çalışanları oldukça düşük ortalamalara sahip olduğu gibi; bu bölgelerde gelişimde çok yavaş olmuştur. Kuzeydoğu Anadolu Bölgesi, ele alınan bütün değişkenlerin ortalamasında, listenin en altında yer alarak; bu bağlamda en geri kalan bölge olmuştur.

**Anahtar Sözcükler:** İmalat sanayi işletmeleri, çalışanlar, özel sektör, devlet sektörü.

### ABSTRACT

*In this study, it was attempted to reveal the distribution of industry of manufacturing and the employees working in the sector and its development in TURKSTAT (Turkish Statistics Institute) Level 1 regions, in the period of 1964-2001. In addition, in order to clearly show the comparison of development and differences across regions, the Kruskal Wallis h test was used.*

*Beside the increase in the number of firms of manufacturing industry, a decrease in the number of both state firms and the employees working for them has been evidenced between 1964 and 2001. For instance, whereas 5.6 % percent of all firms belonged to the state in 1964, this rate decreased to 2.4 % in 2001. Similarly, the rate of employees in these firms decreased from 34.8 to 10.4. These changes and developments have not been*

Geliş/Received : 14.09.2010  
Kabul/Accepted: 25.06.2011

Atatürk Üniversitesi  
Edebiyat Fakültesi  
Coğrafya Bölümü,  
ERZURUM  
([cigdemunal@atauni.edu.tr](mailto:cigdemunal@atauni.edu.tr))

*the same for the regions. According to the results of the Kruskal Wallis test h test, the region of Istanbul has the highest rate of development in terms of the number of total and private firms and the employees working for them and is in the first order. On the other hand, it could not show the same achievement in state firms and has declined to the eighth order. Eastern Black Sea Region, which had the biggest development with no loss in state firms, reached tenth order among the Level 1 regions when evaluated in terms of all firms. The region which was subjected to the least loss in terms of the employees in state firms was Eastern Marmara. While Aegean Region is just behind Istanbul according to the developmental rate of both state and private industrial firms of manufacturing; it is in the fourth order in terms of the development of state firms.*

*In the regions located in the eastern part of Turkey, the average number of firms of manufacturing and their employees is very low and also the development in these regions have been very slow. North-eastern Anatolia, being in the last place for the averages of all variables, is the least developed region.*

**Keywords:** Industry of manufacturing firms, employees, private sector, state sector.

## GİRİŞ

Türkiye ekonomisi içinde imalat sanayi sektörü, gerek yaratılan katma değer gerekse istihdam ve ihracata katkıları nedeniyle en önemli sektör konumundadır. Sektör, yaklaşık olarak 2,1 milyon (2004) çalışanı ve toplam ihracat içerisindeki % 95'lik payıyla ekonomimizin temel taşı niteliğindedir. Bu nedendir ki yapılan ekonomik kalkınma planlarında, imalat sanayinin yeri son derece önemlidir. Örneğin, Cumhuriyetin ilk yıllarında özel teşebbüse dayalı liberal bir ekonomik politika benimsenmiş ve uygulamaya konulmuştur. Ancak bu politikalarda ortaya çıkan birtakım yetersizlikler, 1932-1960 döneminde, Türkiye'de sanayinin temelini oluşturacak yeni yatırımları hayata geçirebilmek amacıyla karma ekonomi sistemi benimsenmesine neden olmuş ve sanayi planları dönemi başlamıştır. 1960'lı yıllarda "Liberal Ekonomi" politikası daha ciddi bir şekilde uygulanmasıyla yeni kararlar gündeme gelmiş ve başlangıçta devlet sektörü işletmelerin azaltılması hedef alınmıştır.

2000'li yıllarda devlet sektörü işletmelerin payının azalması yanında Türkiye, genel olarak bir sanayi ülkesi görünümündedir. Sanayinin %72,2'si İstanbul, Batı ve Doğu Marmara ile Ege Bölgesinde yoğunlaşmıştır. Bu durum ülkede iç göçlerin doğması, iller ve bölgeler arasında gelir dağılımında bozulmalar meydana gelmesi gibi sorunların yaşanmasına sebep olmaktadır. Bu sorunların en aza indirilebilmesi için sanayinin yeniden yapılanması, sanayi yatırımlarının coğrafi dağılımının yeniden değerlendirilerek sanayi planlarının yapılması, sanayi bakımından geri kalan illerde yeni oluşumlara fırsat verilerek bu bölgelerde alt yapıların devlet tarafından karşılanması veya buralara yatırım yapılan özel sektörün desteklenmesi, artık kaçınılmaz hale gelmiştir.

Bu çalışma, imalat sanayinin yıllar itibarıyla gelişimini ve bölgeler arasındaki dağılım dengesizlikleri tespit etmek amacıyla hazırlanmıştır. Çalışmada, İBBS Düzey 1 bölgeleri esas alınarak sanayi tesisleri ve dağılımını gösteren tablolar araştırmacı tarafından oluşturularak; daha önceki sayım dönemlerinde yayınlanmış sanayi verileri iller bazında yeniden düzenlenerek Düzey 1 Bölgelerine uyarlanmıştır. Türkiye'nin sosyoekonomik yapısıyla ilgili her türlü istatistik veri tabanını oluşturan DİE, 2002 yılından itibaren TÜİK adını alarak, İstatistik Bölge Birimleri Sınıflandırmasında

illeri 3. düzey olarak tanımlamış; ekonomik, sosyal ve coğrafi yönden benzerlik gösteren komşu iller ise bölgesel kalkınma planları ve nüfus büyüklükleri de dikkate alınarak 1. düzey ve 2. düzey olarak gruplandırılmak suretiyle hiyerarşik İstatistik Bölge Birimleri Sınıflandırması (İBBS) yapmıştır. Bu tarihten itibaren sanayi istatistik veri tabanları da bu sisteme göre oluşturmaya başlamıştır. Dolayısıyla, bundan sonra yayınlanacak verilerle eski verileri karşılaştırma yapabilme ve imalat sanayinin gelişimini daha iyi görebilmek amacıyla Düzey 1 Bölgeleri esas alınmıştır.

Araştırmanın birinci ve ikinci bölümlerinde, Türkiye genelinde toplam işletme ve çalışanları gösteren çizelgeler oluşturulmuş ve yorumlar yapılmıştır. Üçüncü bölümde ise bölgelerden elde edilen veriler SPSS 16 programında işlenmiştir. Verilerin çözümlemesinde nonparametrik testlerden biri olan Kruskal Wallis H testi kullanılmıştır. Verilerin ortalamalarına ve Chi-Square değerine bakılarak değerlendirme yapılmıştır. Sonuçların yorumlanmasında 0,05 anlamlılık düzeyi temel alınmıştır. İstatistiksel analiz yapılamadan önce verilerin kategorik (nominal, ordinal) ya da sürekli (aralık, oransal) olup olmadığına bakılır. Kategorik verilerde parametrik olmayan istatistikler kullanılırken sürekli verilerde ise parametrik istatistikler kullanılır. İstatistik ile ilgili kaynaklarda genellikle parametrik ve parametrik olmayan iki farklı istatistik teknik çeşidi yer alır. Nonparametrik testlerde örneklem düşüktür. Çok küçük örneklem için ve datanın parametrik tekniklerin varsayımlarına uygun olmadığı durumlarda parametrik olmayan teknikler kullanılır. Nonparametrik testler daha az koşulun varlığında uygulanabilen testlerdir. Parametrik olmayan testler normal dağılım göstermeyen analizlerde kullanılır. Araştırmanın örneklem grubunda 12 imalat sanayi bölgesi yer almaktadır. Bu çalışmada Nonparametrik testlerden biri olan Kruskal Wallis h testi kullanılmıştır. Kruskal Wallis H testi gruplar arası tek yönlü varyans analizinin (one way annova) Nonparametrik testin alternatifidir. Bu analizi sürekli değişkenlere sahip 3 ya da daha fazla grup için karşılaştırma yapmayı sağlar. Değerler sıralı hale çevrilir ve her grup için sıralı ortalamalar karşılaştırılır. Bu bir gruplar arası analizdir (ALBAYRAK, 2008: 400-403).

## İBBS'DE İMALAT SANAYİNİN DAĞILIMI

Türkiye'de 1964 yılında 3001 adet imalat sanayisi işletmesi bulunmaktadır. Bu sayımda özel sektörde on ve daha fazla çalışan işletmeler dikkate alınırken; devlete ait olan sektörlerde ise çalışan sayısı dikkate alınmadan bütün işletmeler sayılmıştır<sup>1</sup>. 1964 sayımında özel sektör ve devlet sektörü işletmelerinin sayısı verilmediği için, dağılımları hakkında verilere ulaşılamamıştır. 1973 yılına gelindiğinde imalat işletmelerinin 5769 adede ulaştığı ve bunlardan sadece 323 adedinin devlet sektörü olduğu görülmektedir. Bu dönemde işletmelerin % 5,6'sı kamu sektöründe yer alırken bu oran 1981 yılında %5,1'e gerilemiş, ancak 1989 yılında 7,5'e yükselmiştir. Devlet sektörü işletmelerin oranındaki bu artış; daha önceki sayımlarda özel sektörde on ve daha fazla çalışanı olan işletmeler sayılırken, bu sayım döneminde yirmi beş çalışanı olanların kapsanması sonucunda ortaya çıkmıştır. Ancak 2000 sayımında toplam imalat işletmeleri sayısında önemli bir artış görülürken; kamuya ait işletmelerini payında da önemli oranda azalışlar tespit edilmiş ve bu sayımda kamu sektörü işletmelerinin oranı % 2,4 civarlarında gerçekleşmiştir. 2000 yılında 11.099 adet olan işletme 2001 yılında 11.321'e yükselmiştir.

İmalat sanayinde, 1964 yılında 302.359 kişi istihdam edilirken; 1973 yılında yaklaşık 624 bin, 1989 yılında 966 bin ve 2000 yılında 1.124.684 kişi istihdam edilmiştir. 2000 yılında yaşanan ekonomik kriz, 2001 yılında çalışanları etkilemiş ve bu sayı azalarak 1.085.531'e gerilemiştir. 1973 yılında çalışanların % 34,9'u, 1981 yılında 30,6'sı, 1989 yılında 22,6'sı ve 2000 yılında 10,4'ü devlet sektörü işletmelerinde yer almaktadırlar. Devlet sektörü işletme oranlarındaki azalışa paralel olarak çalışan oranlarında da düşüşler söz konusu olmaktadır.

### İstanbul Bölgesi İmalat Sanayinin Gelişimi

İBBS Düzey 1 İstanbul bölgesinde; 1964 yılında 1293, 1973 yılında 2416, 1981 yılında 4384, 1989 yılında 2301, 2000 'de 3542 ve 2001 yılında 3708 işletme yer almaktadır (Tablo 1). Cumhuriyet'in ilk yıllarından itibaren belirli dönemlerde yaşanan ekonomik krizlerden etkilenen İstanbul Bölgesinde özel sektörü işletmelerinin oranı genellikle %

<sup>1</sup> Türk sanayisinin yapısal değişimini sağlayan imalat sanayisi, aslında sanayileşmenin de özünü oluşturmaktadır. Ülkemizde imalat sanayisi verileri, 2002 yılına kadar *ISIC Rev. 2 ve ISSS Rev 3* sınıflandırmasına göre düzenlenmiştir. Ancak 2002 tarihinden itibaren; *Avrupa Topluluğu Ekonomik Faaliyetlerin İstatistik Sınıflaması 1.1 Revizyon (EFİS 1.1 Rev./Nace Rev.1.1)* ve İstatistik Bölge Birimleri Sınıflaması (TÜİK, 2002;VII) kullanılarak veriler kullanıcılara ulaştırılmaktadır. Toplam sekiz defa uygulanan Genel Sanayi Sayımına karşılık, imalat sanayi verileri özellikle 1950 yılından itibaren, iller ve sektörler bazında dönemlerde büyük eksiklikler olsa da, düzenli bir biçimde 2001 yılına kadar kullanıcılara sunulmuş, ancak bu tarihten itibaren Yıllık İmalat Sanayi İstatistikleri (iller ve sektörler bazında) henüz yayınlanmamıştır. İmalat sanayi verileri, 1983 yılına kadar devlete ait olanların tümü ile özel sektörde 10 ve daha fazla çalışan işyerlerini kapsarken; 1983 -1993 arasında İmalat Sanayi kesiminde faaliyet gösteren işyerlerinden devlete ait olanların tümü ile özel kesime ait 25 ve daha fazla kişi çalışan işyerlerini kapsamıştır. 1993 yılından itibaren tekrar özel sektörde 10 ve daha fazla kişi çalışan işyerleri dikkate alınmıştır.

95'lerin üzerindedir. Örneğin 1973 yılında işletmelerin 98,4, 1981 yılında 99,2, 1989 yılında 98,9 ve 2000 yılında % 95,5'i özel sektöre aittir. 1950 yılında kurulan Türkiye Sınai Kalkınma Bankasının kredileri büyük ölçüde temel tüketim sanayilerine verilmiş, kredilerin bölgesel dağılımda öncelikle Marmara Bölgesi öncelikli olmuştur (KEPENEK, 1983: 110). Bu durum özellikle İstanbul bölgesinde devletçi sanayileşmenin aksine, özel sektöre ait sanayinin daha hızlı gelişimini sağlamıştır. 2001 yılında Türkiye'de bulunan imalat sanayi işletmelerinin % 32,7'si İstanbul bölgesinde yer almaktadır.

Bölgede imalat sanayi işyeri bakımından önemli bir yere sahip olan özel sektör aynı zamanda önemli istihdam kaynağı da olmuştur. 1981 yılında İstanbul bölgesinde imalat sanayinde toplam 259.919 kişi çalışmaktadır (Tablo 2). Bunun 29.659'u devlet, 230.260'ü özel sektördedir. 2000 yılına gelindiğinde 300.997 kişiye yükselmiş, ancak 2001 krizinde ortaya çıkan olumsuz sonuçlar, çalışan sayısının 300.882'ye inmesine yol açmıştır. Kamu sektöründe çalışanların payı 1980 yılında % 11,4 iken, bu dönemde 2,4'e inmiştir.

### Batı Marmara imalat sanayinin gelişimi

Batı Marmara Bölgesinde 1964 yılında 119 adet olan imalat sanayi işletmesi, yıllar itibariyle artarak 1973 yılında 221, 1981 yılında 318'e yükselmiştir. 1989 yılında yukarıda belirtilen nedenden dolayı tesis sayısında bir azalış söz konusudur. Bölge'de faaliyet gösteren işletmelerin 2000 yılında 539 ve 2001 yılında 552'ye yükseldiği görülmektedir. Söz konusu tesislerin, Bölge içindeki dağılımları dikkate alındığında 1964 yılında Balıkesir (78 işletme), Tekirdağ (13), Edirne ve Çanakkale (10) illerinde yoğunluk göze çarpmaktadır. Bu iller sayım yılları boyunca hep önemlerini korumuşlardır. 2001 yılında Tekirdağ (288) ve Balıkesir (104) yine ilk sıralarda yer alırken, Kırklareli'nin de (79) bölgedeki kuruluşlar içindeki payı artarak önemli bir çekim merkezi haline geldiği dikkati çekmektedir. İl'de sanayinin gelişmesi daha çok E-5 karayolu boyunca ve özellikle Lüleburgaz'da yoğunluk kazanmıştır. Bu gelişimin temel nedenlerinden biri; İstanbul sermayesinin çevreye yayılma çabası olarak yorumlanabilir. 2001 yılı itibariyle GSYİH'sının sektörel dağılımı incelendiğinde; % 59'luk pay ile birinci sırada sanayi sektörünün yer aldığı görülmektedir. Sosyoekonomik gelişmişlik endeksi (DPT; 200) sıralamasında 11. Sırada yer alan Kırklareli Türkiye'nin gelişmiş illerinden biridir.

Bölgenin en önemli imalat sanayi merkezi olan Tekirdağ ili (özellikle Çorlu ilçesi), ülke genelinde sermaye bakımından yedinci, firma sayısı bakımından dokuzuncu sırada yer alan diğer önemli bir alandır (YAVAN vd., 2003: 36), Çanakkale ise işletme sayısı bakımından en az cazip olan il konumundadır.

Batı Marmara Bölgesinde 2000 ve 2001 yıllarında yer alan imalat işletmelerinin, Türkiye içindeki payı % 4,8 civarlarındadır. Devlete ait sektörlerin, Bölge içindeki oranı % 1,8, Türkiye'deki oranı % 3,8'dir. Kısacası 2000 yılında Türkiye genelinde 263 olan Devlet imalat sanayi işletmesinin %

3'ten fazlası bu bölgede yer almaktadır. 1964- 2001 arasında yaklaşık 37 yılda bölgenin, imalat sanayi tesisleri yıllık % 40'lık artış hızına sahiptir (Tablo 3). Aynı dönemlerde ki artış hızı İstanbul Bölgesi için % 28 civarındadır.

Bölgede 2000 yılında 88 166 kişi imalat sanayinde çalışırken, 2001 yılında çalışanların sayısı 84.769'a inmiştir. 2000

yılında çalışanların Türkiye içindeki payı % 7,8, 2001 yılında % 7,7 olarak tespit edilmiştir. 1981 yılında çalışanların % 21,8' devlete ait sektörlerde faaliyet gösterirken, 2000 yılında diğer bütün bölgelerde olduğu gibi burada da devlet sektöründe çalışanların sayısı ve oranı azalarak % 4,7 olmuştur.

**Tablo 1.** İmalat Sanayindeki İşletmelerin Yıllara Göre 1. Düzey Bölgelerine Dağılımı (Adet)

**Table 1.** Distribution of Firms in Industry of Manufacturing to the Level 1 Regions across Years (Number)

1.Düzey Bölgeleri	Sektörler	1964	1973	1981	1989*	2000	2001
TR1 İstanbul Bölgesi	Toplam	1.293	2.416	4.384	2.301	3.542	3.708
	Devlet		37	36	28	16	
	Özel		2.379	4.348	2.273	3.526	
TR2 Batı Marmara	Toplam	119	221	318	215	539	552
	Devlet		23	24	17	10	
	Özel		198	294	198	529	
TR3 Ege Bölgesi	Toplam	422	868	1.410	904	1.968	1.966
	Devlet		36	45	37	31	
	Özel		832	1.365	867	1.937	
TR4 Doğu Marmara	Toplam	341	655	965	687	1.813	1.951
	Devlet		41	45	44	19	
	Özel		614	920	643	1.794	
TR5 Batı Anadolu	Toplam	232	550	786	376	1.135	1.118
	Devlet		51	61	53	34	
	Özel		499	725	323	1.101	
TR6 Akdeniz	Toplam	195	381	520	275	656	659
	Devlet		35	38	30	17	
	Özel		346	482	245	639	
TR7 Orta Anadolu	Toplam	65	100	194	127	299	299
	Devlet		19	65	21	20	
	Özel		81	136	126	279	
TR8 Batı Karadeniz	Toplam	163	267	386	290	429	398
	Devlet		47	48	44	20	
	Özel		220	338	246	419	
TR9 Doğu Karadeniz	Toplam	73	143	204	155	214	212
	Devlet		41	57	58	53	
	Özel		102	147	97	161	
TRA Kuzeydoğu Anadolu	Toplam	23	40	64	33	51	49
	Devlet		11	18	20	8	
	Özel		29	46	13	43	
TRB Ortadoğu	Toplam	23	31	68	59	94	99
	Devlet		14	24	33	19	
	Özel		17	44	26	75	
TRC Güneydoğu	Toplam	52	120	187	109	359	310
	Devlet		15	23	30	15	
	Özel		105	164	79	344	
TOPLAM	Toplam	3.001	5.792	9.486	5.531	11.099	11.321
	Devlet		323	484	415	262	
	Özel		5.469	9.002	5.116	10.837	

Kaynak; DİE, 1964, 1973, 1981, 1989, 2000 ve TÜİK 2001 İmalat Sanayi Sayımlarından çıkarılmıştır.

### Ege Bölgesinde imalat sanayinin gelişimi

Türkiye'de bulunan imalat tesisleri toplamı 1964 yılında 3127 ( TÜİK, 2008 ) dir. Aynı yıl içinde Ege Bölgesi'nde yer alan imalat sanayi tesislerinin toplamı 422 adet olduğu dikkate alındığında bu dönemde ülkemizde tesislerin % 13,5'i bu bölgededir. Bölgenin Türkiye içindeki payı artarak 2000 yılında % 17,7'ye ulaşmış, 2001 yılında 17,4 civarlarında olmuştur. 1980 yılında işletmelerin % 3,2 devlet sektöründe yer alırken, 2000 yılında bu oran % 1,5'e inmiştir.

Bölgede yer alan illerin hepsinde devlet sektörü işletmelerin sayısı ve oranı azalırken; sadece Afyon'da, toplam artmasına rağmen devlet sektörü işletmeleri sayısı aynı kalmıştır. Sosyoekonomik gelişmişlik endeksi sıralamasında kırk dördüncü sırada yer alan (DPT,2003; 82) Afyon ili Ankara-İzmir Ulaşım güzergâhında önemli bir yere sahiptir. Bölgenin 1964-2001 yılları arasında sanayileşme hızı yıllık % 45 olarak gerçekleşmiş ve 2001 yılında sanayinin GSYİH sektörel dağılımdaki payı % 14 olmuştur.

Ege Bölgesindeki imalat sanayi kuruluşlarının artış hızı 1964-2001 yılları arasındaki dönemde yıllık % 41,5 civarında gerçekleşmiştir. Bölgenin işletme sayısı ile en hızlı sanayileşen illerinin başında Denizli ve Manisa gelmektedir. 1964 yılı verilerine bakıldığında en fazla yoğunlaşmanın İzmir, Aydın, Manisa'da olduğu görülmektedir, bu üç il Bölge tesislerinin % 77'sine sahiptir. Bu dönemde en az yoğunlaşmanın ise Muğla ve Afyon illerinde olduğu dikkati

çeker. 2001 yılı verileri incelendiğinde Muğla yine imalat sanayi tesislerinin en az olduğu il olarak dikkat çekmektedir. Oysa insani Gelişmişlik Endeksine (okullaşma oranı-ortalama ömür-ortalama gelir-egitim endeksi) göre; Türkiye'deki illerin gelişmişlik düzeyini ortaya koyan araştırmamızda Muğla; Türkiye'nin Yüksek Beşeri Gelişmişlik sıralamasında (0,806) Kocaeli'nden sonra ikinci sırada yer almaktadır (ÜNAL, 2008: 94).

**Tablo 2.** İmalat Sanayinde Çalışan Nüfusun Yıllara Göre 1. Düzey Bölgelerine Dağılımı (Kişi)  
*Table 2. Distribution of Employees in Firms in Industry of Manufacturing to the Level 1 Regions across Years (Person)*

1.Düzey Bölgeleri	Sektörler	1964	1973	1981	1989	2000	2001
TR1 İstanbul Bölgesi	Toplam	109.643	232.420	259.919	286.536	300.997	300.882
	Devlet		24.351	29.659	19.741	7.244	
	Özel		208.069	230.260	266.795	293.753	
TR2 Batı Marmara	Toplam	6.309	11.878	38.398	49.659	88.166	84.769
	Devlet		5.045	8.374	7.350	4.201	
	Özel		6.833	30.024	42.309	83.965	
TR3 Ege Bölgesi	Toplam	49.227	90.388	115.559	143.722	187.265	182.116
	Devlet		28.594	35.846	31.475	18.887	
	Özel		61.794	79.713	112.247	168.378	
TR4 Doğu Marmara	Toplam	33.788	79.721	120.312	167.120	229.118	219.750
	Devlet		32.902	38.240	34.591	13.168	
	Özel		46.819	82.072	132.529	215.950	
TR5 Batı Anadolu	Toplam	25.392	48.384	63.888	73.370	82.273	77.843
	Devlet		30.316	37.971	35.744	13.121	
	Özel		18.068	642	37.626	79.152	
TR6 Akdeniz	Toplam	26.669	51.174	86.562	91.702	75.629	71.033
	Devlet		9.963	28.382	31.043	12.823	
	Özel		41.211	58.160	60.659	62.806	
TR7 Orta Anadolu	Toplam	12.361	17.982	24.085	28.574	43.121	41.079
	Devlet		11.286	9.634	11.006	11.859	
	Özel		6.696	1.451	17.568	31.262	
TR8 Batı Karadeniz	Toplam	19.925	43.464	54.335	51.877	43.763	39.763
	Devlet		36.890	22.914	35.113	9.902	
	Özel		6.574	31.421	16.764	33.861	
TR9 Doğu Karadeniz	Toplam	4.170	24.736	30.218	32.379	23.164	22.051
	Devlet		20.483	22.983	22.145	12.544	
	Özel		4.253	7.235	10.234	10.620	
TRA Kuzeydoğu Anadolu	Toplam	2.874	4.319	5.885	6.846	5.169	4.888
	Devlet		3.564	4.619	6.110	3.276	
	Özel		755	1.266	736	1.893	
TRB Ortadoğu	Toplam	8.448	10.907	13.284	15.769	14.682	13.077
	Devlet		9.888	10.750	12.906	6.474	
	Özel		1.019	2.534	2.863	8.208	
TRC Güneydoğu	Toplam	3.553	9.248	17.334	19.836	31.337	28.280
	Devlet		4.526	4.888	7.253	3.611	
	Özel		4.722	12.426	12.583	27.726	
TOPLAM	Toplam	302.359	624.621	829.779	966.940	1.124.684	1.085.531
	Devlet		217.808	254.260	219.364	117.110	
	Özel		406.816	575.519	747.576	1.007.574	

Kaynak; DİE, 1964, 1973, 1981, 1989, 2000 ve TÜİK 2001 İmalat Sanayi Sayımlarından çıkarılmıştır.

Not: \* Diğer sayımlarda özel sektör kapsamında on ve daha fazla çalışanı kapsayan işletmeler dikkate alınırken, bu yıla ait özel sektör işletmelerinde yirmi beş ve daha fazla çalışanı olanlar sayılmıştır. 2004 ve 2007 verilerine TÜİK.gov.tr adresinden ulaşılsa da; işyerleri çalışan sayısına göre ayrılmadığı için tablolar içerisinde değerlendirilmesi mümkün olmamıştır.

2001 yılında İzmir 1040, Denizli 430, Manisa 181 adet imalat sanayi tesisiyle ilk sıralarda yer almaktadırlar. Denizli 1964 yılında 22 olan tesis sayısını 430'a yükselterek şüphesiz en hızlı sanayileşen illerimizden biridir. 1981 yılı verileri

dikkate alındığında İzmir'in (851) Ege Bölgesi içindeki ağırlıklı yerini koruduğu, Denizli'nin (124) ise Manisa'dan (161) sonra üçüncü sıraya yerleştiği gözlenmektedir. Burada Manisa'nın İzmir'e ekonomik açıdan bağımlı olduğu ya da

İzmir sanayi alanının bu alana kaydığı dikkate alındığında, Denizli'nin bölgenin iç kesiminde adeta bir sanayi odağı olarak gelişmesi dikkati çekmektedir ( MUTLUER, 2003: 1).

Bölge'de kamuya ait işletmeler sayım dönemlerinde belirli dalgalanmalara maruz kalmışsa da; 1964-2000 arasında çok büyük bir değişikliğe uğramamıştır. 1964 yılında sayısı

36 olan Devlet sektörlü işletmelerin, 2000 yılında 31'e gerilediği tespit edilmiştir. Ege Bölgesinde bütün yıllar kamu işletmeleri en fazla İzmir ilinde görülürken en az Denizli ilindedir. Çalışanlar açısından değerlendirildiğinde; 1964 yılında çalışanların % 31,6'sı devlete ait işletmelerde çalışırken bu oran 2000 yılında % 10,1'e inmiştir.

**Tablo 3.** İBBS 1. Düzey Bölgelerinde İmalat Sanayinde İstihdam Eden Nüfusun Toplam İstihdam İçindeki Oranı % (2000) ve İşletme Sayılarının Yıllık Artış Hızı % (2001)

**Table 3.** Rate of Employees in Firms in Industry of Manufacturing in Total Employment in SRE Level 1 Regions (% , 2000) and Yearly Speed of Increase in the Number of Firms (%; 2001)

	TR1	TR2	TR3	TR4	TR5	TR6	TR7	TR8	TR9	TRA	TRB	TRC
<b>İstihdam Oranı</b>	32,2	13,7	13,8	20,6	11,8	8,8	8,0	7,9	5,3	2,8	3,6	7,1
<b>Artış Hızı</b>	28	40	41,5	47	42	32,9	41,2	24,3	28,8	20,4	36,5	48,2

Kaynak: Bölgesel Göstergeler 2006, 2007; 2

### Doğu Marmara Bölgesi imalat sanayinin gelişimi

İBBS 1. Düzey Bölge sınıflandırılmasında TR4 olarak simgelendirilen Doğu Marmara Bölgesi Bursa, Eskişehir, Bilecik, Düzce, Yalova, Kocaeli ve Sakarya illerini kapsamaktadır. Bu konumuyla değerlendirildiğinde Bölge, imalat sanayi işletmeleri açısından İstanbul ve Ege Bölgesinden sonra hep üçüncü sırada yer almıştır (Tablo 1). İmalat verilerinin 1964 yılına ait rakamlarını incelediğimizde imalat sanayi işletmelerinin sayısının 341, bu işletmelerde çalışanların sayısının 37.788 olduğu görülmektedir. Bu sayım döneminde Bursa'da 217 ve Eskişehir 49 işletme bulunmaktadır. Bu tarihte en yüksek paya sahip olan Bursa (862), 2001 yılına gelindiğinde sıralamadaki yerini korumuş, ancak Eskişehir, işletme sayısı bakımından bölge illeri içinde Kocaeli'nden sonra üçüncü sıraya inmiştir. 1964-2001 yılları arasında sanayileşmede en yüksek yıllık artış hızı<sup>2</sup> Kocaeli'de % 89'luk değerle karşımıza çıkar. İkinci en yüksek artış hızı Bilecik olup, burada % 57 olarak tespit edilmiştir. Sanayileşmede yıllık artış hızı, Bursa'da % 37, Sakarya'da % 42, Eskişehir'de % 32 civarında olmuştur.

Bilecik 1970'li yıllardan sonra hızlı bir sanayileşme süreci yaşamıştır. Özellikle 1973 yılında il, kalkınmada öncelikli yöreler arasına alınarak teşvik kapsamına girmesinden sonra bölgeye yapılan yatırımlar artmıştır. Bu teşvikler ve sanayileşme süreci ile birlikte Bilecik'te şehirleşme de hız kazanarak, o dönemlerde 7 bin civarında olan merkez ilçe nüfusu bugün 63.075'e yükselmiştir (ADNKS)<sup>3</sup>. 1973 yılında başlayan süreç, 1977 yılında organize sanayi bölgelerinin (OSB) kurulmaya başlaması ve 1990'lı yıllarda altı OSB faaliyet göstermeye başlamasıyla sanayileşmeyi daha da hızlandırmıştır.

İşletme sayılarının artış hızı % 47 olan (Tablo 3) Doğu Marmara Bölgesinde 1981 yılında yer alan kuruluşların % 4,7'si devlet sektörüne, 95,3'ü özel sektöre aittir. Ancak 2000 yılına gelindiğinde, devlet sektörü payının azalarak % 1'e indiği tespit edilmiştir. Bölgede yer alan tesislerin sayı-

sının giderek artmasıyla Türkiye'deki payı da artmış, 1964 yılında bu oran % 11 iken, 2001 yılında 17,2'ye yükselmiştir.

1964 yılında 37.788 olan çalışanların sayısı, 2001 yılında 229.750 olmuştur. 2001 döneminde çalışanların sayısı, 2000 yılına göre; İstanbul, Batı Marmara, Ege Bölgelerinde azalırken Doğu Marmara'da tam tersi azalmayarak, artış göstermiştir. 1964 yılında çalışanların Türkiye toplamındaki payı % 10,9, 1981'de % 14,9, 2000'de % 17,2 ve 2001 yılında % 20,9 olarak sürekli yükseliş kaydetmiştir. Yine 1964 yılında çalışanların % 41,2'si kamu işletmelerinde istihdam edilirken bu oran 2000 yılında 5,7'lere inmiştir.

### Batı Anadolu Bölgesinde imalat sanayinin gelişimi

Batı Anadolu Bölgesi'nde yer alan Ankara'da, Cumhuriyetin ilk yıllarında çok az sayıda sanayi kuruluşu var iken (1925'de kurulan bira, 1926'da kurulan çimento ve Elmadag'da kurulan barut fabrikaları gibi), planlı sanayileşme politikalarının gerçekleştirilmesiyle sanayi kuruluşlarının sayısı hızla artmış ve sanayi büyük bir çeşitlilik kazanma yoluna girmiştir. Savunma sanayisi ile ilgili en önemli yatırımlar da Ankara'da gerçekleştirilmiştir. Türkiye'nin en büyük savunma sanayi projesinin yapımcısı olan Türk Havacılık ve Uzay Sanayi (TAI), 1984'de Türk-Amerikan işbirliği ile kurulmuştur. Savunma sanayisinin oluşturduğu altyapı ve talep sonucu makine ve metal sanayisi ilin ekonomisinde önemli bir seviyeye ulaşmıştır. Bugün sanayi kuruluşlarının üretim yaptığı en önemli sektör, makine ve metal sanayisidir. Savunma sanayisi nedeniyle; hem yetişmiş insan gücü hem de sektör içinde yer alan kuruluşların yarattığı potansiyel yoluyla bu sektörde Ankara'da çok büyük kuruluşların doğması gerçekleşmiştir.

Çok modern organize sanayi bölgelerine sahip olan Konya ili de özellikle 1970'li yıllardan itibaren çok hızlı sanayileşmiştir. 1964 yılında 49 olan işletme sayısı yıllık % 44'lük artışla, 2001 yılında 253 adet olmuştur. Konya aynı zamanda ürün çeşitliliği bakımından da önemli bir yere sahiptir. 1964 yılında, Türkiye'deki işletmelerin % 7,4'e sahip olan Bölge, 2001 yılında payını artırarak % 9,9'a yükseltmiştir.

Ankara'da imalat sanayinin yıllık artış hızı Konya'dan daha düşük olup % 41 olarak tespit edilmiştir, ancak Bölgenin genelinde yıllık artış hızı % 42'dir (Tablo 3). 2001 yılın-

<sup>2</sup> İllerdeki artış hızları araştırmacı tarafından hesaplanmış, ancak illerin ayrı tablolar halinde gösterilmesi, makaleyi daha kapsamlı hale getireceği için, araştırmada bu tablolara yer verilmemiştir.

<sup>3</sup> T.C. Başbakanlık Türkiye İstatistik Kurumu Adrese Dayalı Nüfus Kayıt Sistemi (ADNKS) Veri Tabanı

da imalat sanayi tesisleri sayısında bir azalış görülse de çalışanların sayısında artış olmuştur. 2001 yılında çalışanların % 18'i devlet sektöründe yer almaktaydı, oysa 1981 yılında bu oran % 59'dan fazlaydı. Ülke toplamıyla kıyaslandığında; imalat sektöründe çalışanların % 7,1'in, imalat tesislerinin % 9,9'unun Batı Anadolu Bölgesinde yer aldığı görülmektedir.

### Akdeniz Bölgesi imalat sanayisinin gelişimi

Akdeniz Bölgesi'nde 1964 yılında 195, 1981 yılında 520, 2000 yılında 656 ve 2001 yılında 659 işletme yer almaktadır. Bölge, 12 Düzey Bölgesi kapsamında değerlendirildiğinde; İstanbul, Ege, Doğu Marmara ve Batı Anadolu'dan sonra hep beşinci sırada bulunmaktadır. Cumhuriyet'in ilk yıllarında en fazla işletmeye sahip olan Adana ili, günümüzde de bu önceliği korumuş ve 2001 yılında 223 adetle, Bölgenin en yüksek payını (% 33,8) elinde tutmuştur. Akdeniz Bölgesinde Adana ilinin önemini korumasını sağlayan coğrafi etkenlerin başında; şüphesiz, Çukurova'nın varlığıdır. Ovada yaygınlaşan pamuk tarımı, sulama imkânları ve kaliteli tohumların ekilmesiyle giderek önem kazanmış ve elde edilen ürünün sanayi üretimine aktarılması; Adana'yı kısa bir sürede önemli bir sanayi merkezi haline getirmiştir. Ulaşım-iklim elverişliliği yanında Planlı Kalkınma Politikalarıyla bölgeye aktarılan sermaye veya yatırımlar, bu gelişimi daha da hızlandırmıştır. 1970'li yıllardan sonra, makine ve taşıt araçları üreten tesislerin devreye girmesi, sanayinin çeşitliliği ortaya çıkarmakla birlikte, hammadde tarıma dayalı geleneksel sanayi kollarının yörede önemini korumasını da sağlamıştır (KARA, 1990: 2003).

Adana, 1964 yılında imalat sanayisi işletmeleri bakımından daha yüksek bir paya (43,6) sahipti, 2001 sayımında ise payı gerileyerek 33,8 civarına inmiştir. Aynı dönemlerde % 20'lik bir payla Mersin, % 13,8'lik payla Hatay illeri, ikinci ve üçüncü sırada yer almaktaydı. Daha sonraki sayımlarda da ikinciliğini koruyan Mersin ilinin 2001 yılında bölgedeki payı % 22,3 civarındadır. Antalya'nın payı % 9,5 olup sıralamada üçüncü sırada yer aldığı tespit edilmiştir.

Isparta ili başlangıçta, Bölge içinde daha büyük bir öneme sahip durumdayken önemini koruyamadığı ve 2001 yılında; bölge illeri içinde son sıralarda yer aldığı görülmektedir. Bu durumun ortaya çıkmasında; küçük aile işletmeleri ile özellikle tekstil sanayisinin dokumacılık kolunda yer alan atölye tipi imalathanelerin kapanması etkili olmuştur. Ayrıca önceleri yaygın olan halı dokumacılığının ekonomik olma özelliğinin kaybetmesi ve bu uğraştan daha fazla ticari gelir getiren çeşitli kaynakların da ortaya çıkması (TEMURÇİN, 2004: 87) sanayileşmeyi olumsuz etkilemiştir.

1964 yılında işletme sayısı bakımından Türkiye genelinde % 6,2 paya sahip olan Akdeniz Bölgesinin, 2001 yılındaki payı azalarak 5,8'e inmiştir. 1981 yılında sahada yer alan kuruluşların % 7,3'ü devlet sektöründe, bu oran da azalarak 2000 yılında % 2,6 olarak tespit edilmiştir. Bölge illeri içinde 1964-2001 yılları arasında en hızlı yıllık sanayi işletmesi artışı; Burdur (% 63) ve K.Maraş (% 62), en düşük artış hızı Hatay ve Isparta (% 24) illerinde karşımıza

çıkılmaktadır. Bölgenin aynı dönemlerdeki artış hızı ise % 32,9 olarak tespit edilmiştir. İmalat sanayi tesislerinde çalışanlar 1964 yılında 26.669 kişi iken, 1981 yılında 86.562 kişiye çıkmıştır. Ancak 2000 ve 2001 sayım dönemlerinde sürekli bir azalış göstererek, 71.033 olmuştur. 2001 yılında çalışanların Türkiye toplamına oranı % 6,5 'dir. 1981 yılında imalat sektöründe çalışanların % 32,7'si devlet sektöründe, 2000 yılında ancak 16,9'u devlete ait tesislerde istihdam edilmişlerdir.

### Orta Anadolu Bölgesi imalat sanayinin gelişimi

Orta Anadolu Bölgesinde 1964 yılında devlet sektörüne ait işletmeler ile özel sektöre ait (çalışan sayısı on kişinin üstündeki) işletmelerin sayısı 65 iken, bu sayı 2001 yılında 299'a yükselmiştir. 1973 yılında sadece kamuya ait işletmelerin sayısı 19'dan 1981 yılında 65'e kadar yükselmiş, ancak daha sonraki sayım yıllarında giderek azalarak 2000 yılında 20'ye gerilemiştir.

1964 yılında 3'er işletmeye sahip olan Niğde'nin 2001 yılında 12, Nevşehir'in 30, Kırşehir'in 2000 yılında 8 olan işletme sayısı 2001 yılında 6 olmuştur. Bölge içinde en fazla imalat sanayisi % 58,5 ile Kayseri ilinde toplanmıştır. Kayseri 1964 yılında da bölge işletmelerinin % 63,1'ine sahip durumdadır. Kayseri ili, elverişli ulaşım ve enerji olanaklarının yanı sıra zengin yeraltı kaynaklarıyla birlikte önemli ölçüde gelişmiş sanayisi ile önde gelen iller arasında yer almaktadır. Kayseri'de sanayinin gelişmesinde etkili olan diğer faktörlerden birisi de, ticaret ve zanaatta geçmişten günümüze önemli bir kültürel birikime sahip olmasıdır.

Kayseri'den sonra, Bölgede Nevşehir ve Aksaray sanayinin yoğunlaştığı diğer iller olarak karşımıza çıkarlar. En hızlı sanayileşme 1964-2001 arasında yıllık, % 62'yle Nevşehir ilinde görülmekte olup, en düşük sanayileşme hızı ise % 18 ile Kırşehir iline aittir. Sosyoekonomik gelişmişlik endeksi sıralamasında (DPT, 2003). 42. sırada yer alan Kırşehir ili, Türkiye'nin sanayisi en az gelişmiş illerinden birisidir. Özellikle 1987-2001 yılları arasında sanayi, % 3,3'lük bir büyüme gösterse de GSYİH'nın sektörel dağılımında, sanayinin payı % 11,6 ile hizmet ve tarım sektöründen sora gelmektedir. Kırşehir ilinde sanayinin gelişmemesinde elverişsiz coğrafi etkenlerin (ulaşım, hammadde yokluğu) yanında, bölgeye önemli sayılabilecek yatırımların da yapılmaması etkili olmuştur.

Bölgenin 1964-2001 yılları arasındaki imalat sanayi işletmelerindeki yıllık artış hızı % 41,2 olarak hesaplanmıştır. 1964 yılında Türkiye genelinde % 2,1 oranında bir paya sahip olan bölgenin, 2001 yılındaki payı ancak % 2,6'ya yükselmiştir. 1981 yılına ait işletmelerin % 33,5'i, 2000 yılında ise % 6,6'sı devlete ait sektörlerdir. Türkiye'de 2001 yılında imalat sanayinde çalışanların % ancak % 3,7'si bu bölgede bulunmaktadır. 1973 yılında çalışanların % 67,7'si kamuda faaliyet gösterirken, bu oran 2000 yılında 27,5'e inmiştir.

### Batı Karadeniz Bölgesinde imalat sanayinin gelişimi

Batı Karadeniz'de 1964 yılında 163 adet olan işletmelerin 1981 yılında 386'ya, 2000 yılında 429'a çıktığı görülmektedir. Ancak 2001 yılında bu sayının 398'e indiği tespit edilmiştir. Bu döneme ait krizden en fazla etkilenen bölgelerden biri olan Batı Karadeniz'de sektörde çalışanlar da etkilenmiş ve 1981 yılında 54.335 olan işgücü, 2001 yılında 39 763'e düşmüştür.

Bölgede 1964 yılında sanayi işletmelerinin yoğunluk kazandığı iller, Zonguldak (60), Samsun (38) ve Tokat (19) illeridir. Zonguldak bu dönemde bölge genelindeki tesislerin 36,8'ini barındırırken, bu oran 1981 yılında 27,4'e inmiş, Samsun % 30'luk payla ilk sıraya yerleşmiştir. Samsun'un sanayileşmesinin bu yıllarda hız kazanmasında özel sektörün sanayi yatırımlarına verilen teşviklerin önemli rol oynadığı gözlenmektedir (IŞIK, 2000; 126). 2000 sayımında, Bartın ve Karabük'ün Zonguldak'tan ayrılmasıyla, ildeki imalat işletmeleri önce 52'ye, 2001'de ise 48'e düşmüştür. 1964 yılında Sinop ve Çankırı işletme sayısı ve Çorum'la birlikte sanayide çalışanları en az olan illerdir. 2001 yılında en yüksek işletme sayısı 85 adetle Samsun ve 83'le Çorum illeri olarak karşımıza çıkarlar. 1964 yılında Çorum, Bölge işletmelerinin % 7,9'unu elinde tutuyorken, bu oran 2001 yılında % 20,8 yükselmiştir. Çalışanların ortalaması ise % 2,8'den % 11,3'e yükselmiştir.

Çorum sanayisinin belkemiği ve dinamiğini toprak sanayi (kiremit ve tuğla) oluşturmaktadır. Başlangıç yılları 1950 yıllarına kadar giden ve tamamen yerel kaynaklara dayalı olarak gelişen bu sektöre, daha sonra makine araçları da eklenmiştir. Özellikle 1980'li yıllarda un, kiremit ve tuğla sektörüne ait, makine ve ekipmanlarının karşılanması ve yerel taleplerin artarak ön plana çıkması Çorum'da makine sektörünün gelişmesinde etkili olmuştur. Son yıllarda yerel ve ülke genelinde yaşanan talep yetersizliği, bu sektörün teknolojilerini yenilemesini sağlamış ve dış pazara yönelik üretim yapma yolunda adım atmalarına neden olmuştur. Bölge sanayisinde önemli bir paya sahip olan Çorum, günümüzde birçok ülkeye ihracat yapar duruma gelmiştir. Samsun ilinde ise aynı dönemler arasında, söz konusu paylar azalarak, işletme sayılarının oranı % 23,3'ten, % 21,3'e, çalışanların oranı % 29,4'ten % 17'ye inmiştir.

Batı Karadeniz Bölgesinde 1964 yılında 163 sanayi işletmesi ve 19.925 çalışanı vardır. Türkiye genelindeki işletmelerin % 5,2'si burada yer almakta iken, 2001 yılında ise düşerek % 3,5'e inmiştir. 1981 yılında, Bölgede çalışanların % 42,2'si devlet sektöründe olup, 2000 yılında ise ancak % 22,6'sı bu sektöre ait işletmelerde çalışmaktadırlar. Bu tarihte çalışanlar içerisinde devlet sektörü payının en yüksek olduğu iller Tokat ve Kastamonu'dur. Tokat imalat sanayisinde çalışanların % 56,8'i, Kastamonu devlet sektöründe çalışanların payı % 38,9 civarındadır. Karabük, Bartın, Sinop ve Amasya'da sanayide çalışanların tamamı özel sektörde yer almaktadırlar.

Bölgenin 1964-2001 yılları arasındaki sanayi tesislerindeki yıllık artış hızı % 24,3, bu tesislerde çalışanların artış hızı ise % 18 olarak tespit edilmiştir. Sahada, sanayi tesislerinin artışında en yüksek hızı, % 50 ile Çorum, % 38 ile Kasta-

monu, % 35 ile Çankırı illerinde görülmektedir. En düşük artış hızı ise Zonguldak iline aittir.

### Doğu Karadeniz Bölgesi imalat sanayinin gelişimi

TÜİK'in 1. Düzey Bölge sınıflandırmasında. TR9 –Doğu Karadeniz Bölgesi Trabzon, Ordu, Rize, Giresun, Artvin ve Gümüşhane illerini kapsamaktadır. Bölgede 1964 yılında 73 iken, 2000 yılında 214'e yükselmiş, ancak 2001 yılında iki işletmesinin kapanmasıyla 212'ye gerilemiştir. 1964 yılında Ordu ili 31 imalat sanayi kuruluşuyla en yüksek paya sahiptir. Tesisi sayısının fazlalığına rağmen; çalışanların payının en yüksek olduğu il Trabzon'dur, il 23 tesisiyle ikinci sırada yer almaktadır. Artvin ve Gümüşhane'de imalat sanayisine ait herhangi bir kuruluş henüz yoktur. Zaten 1964 yılında bölgede yer alan işletmelerin ülkemiz içindeki payı ancak % 2,3 civarındadır.

1981 yılında Ordu, bölgede en yüksek sanayi tesisine sahip olma unvanını korusa da, 2000 yılında Trabzon'un (68) en yüksek sayıya sahip olduğu görülmektedir. Trabzon'da sanayileşme hareketi, Türkiye genelindeki sanayileşme hareketinin oldukça gerisinde kalmıştır. Genel olarak değerlendirildiğinde, Trabzon ekonomisinin uzun yıllardır tarım ve tarıma dayalı bir sanayi profiline sahip olduğu görülmektedir. İl tarımında önemli bir yer işgal eden fındık ve çay yaprağı üretimi, aynı zamanda imalat sanayinde fındık işleme ve çay işleme tesislerinde girdi olarak kullanılmaktadır. 1984 yılına kadar yalnız ÇAYKUR (Çay İşletmeleri Genel Müdürlüğü) tarafından işlenen ve pazarlanan çayın, 4 Aralık 1984 tarihinde çıkarılan 3092 sayılı kanunla özel sektöründe faaliyet alanına girmesiyle, ilde çay fabrikalarının sayısı hızla artmıştır. Trabzon'da 2000 yılında, özel sektöre ait yaklaşık 29.244 ton/yıl çay yaprağı işleme kapasitesine sahip 21 adet çay fabrikası faaliyet göstermekteydi.

Bölge'de 2000 yılında 214 olan işletme sayısı, 2001 yılında 212 olarak tespit edilmiştir. Bu dönemde yer alan işletmelerin Ülke içindeki payı her iki dönemde de % 1,9 olarak karşımıza çıkar. Oysa 1964 yılında bu oran 2,3 civarındaydı, bu da bölgenin diğer düzey bölgeleriyle kıyaslandığında, son 40 yıl içinde sanayileşmede önemli bir gelişme veya mevcut gelişmenin yeterli olmadığını ortaya çıkarmaktadır. 1981-2001 yılları arasında, devlete ait sektörlerde önemli bir artış olmadığı gibi özel sektör sayısında da kayda değer bir artış gözlenmemiştir. 1981 yılında mevcut işletmelerin % 28'i devlet sektörü bünyesinde yer alırken, bu oran 2000 yılında % 25 olmuştur.

İmalat sanayinde çalışanların ülke içindeki oranlarını incelediğimizde, 1964 yılında Türkiye'de bu alanda çalışanların payı % 1,2 iken, 2001 yılında ancak % 2,0'a yükselmiştir. 1964-2001 döneminde, işletmelerin yıllık artış hızı % 28,8 olarak tespit edilmiştir. Aynı dönem kapsamında, en hızlı sanayileşme % 60,8 ile Rize iline aittir. Doğu Karadeniz'de kamuya ait işletmelerin oranı 1973 yılında % 28,6, 2000 yılında 24,7'dir. Bölge'de kamu sektörü işletmelerin kaybi diğer bölgelere oranla oldukça düşüktür. Aynı yıllara ait çalışanların oranları ise % 82,8 ve 54,1 olarak tespit edilmiştir. İmalat sanayinde çalışanların yüzde ellisinden fazlası devlete ait işletmelerde bulunmaktadırlar.



### Kuzeydoğu Anadolu Bölgesi imalat sanayinin gelişimi

Kuzeydoğu Anadolu Bölgesi, 1964-2001 döneminde imalat sanayi açısından önemli denilebilecek bir gelişme göstermeyen bölgelerimizin başında gelmektedir. Bölgede 1964 yılında 23 adet olan işletme sayısı, 2001 yılında yaklaşık iki katı bir artışla ancak 49'a çıkmıştır. İşletme sayısı 1981 yılında 64'e yükselse de, daha sonraki sayım dönemlerinde düşerek, 2001 yılında 49 olarak tespit edilmiştir. 1981 yılında 18 olan devlet sektörü işletmelerden 10'u kapanmış ve 2000 yılında sayı 8'e inmiştir. Aynı şekilde imalat sanayinde çalışanların sayısı da 5.885'ten 4.888'e inmiştir. Bölge illerinin hemen hepsinde işletme sayılarında azalışlar olmuştur. 1990 yılından itibaren özel sektöre ait olan işletmelerde 25 ve daha fazla çalışanlar dikkate alınarak sayım yapıldığı için, bölge tesislerinde azalışlar daha fazla dikkat çekmiştir.

Bölge'nin en fazla işletmelerine sahip olan Erzurum sanayisinde ağırlık 1980'li yıllarında hayvancılık sektöründe ön plana çıkmıştır. Bölge sanayisinin bu dönemi "altın yıllar" olarak ifade edilmekte olup özellikle et ihracatının geliştiği bu yıllarda et ve süt ürünleri imalatı yapan firmaların sayısında artışla, 1981 yılında işletme sayısı otuz üç olduğu tespit edilmiştir. Ancak hükümetin daha sonraki dönemlerde hayvancılık sektörü ile ilgili büyük yatırımcıyı destekleyen kararları, Bölge'de birtakım sıkıntılara yol açarak bu işletmelerin kapanmasına neden olmuştur. Günümüzde hala faaliyet yürüten hayvancılık sektörü firmaları ise daha küçülerek; hizmet sektörüne yönelmişler ve bazı firmalarda marketler zinciri oluşturarak gelişimini sürdürmeye çalışmaktadırlar.

Kuzeydoğu Anadolu Bölgesi imalat işletmeleri verileri incelendiğinde; ülke içindeki payının (% 0,4) yok denecek kadar az olduğu görülmektedir. Bölgenin 1964-2001 arasındaki yıllık sanayileşme hızı, % 20,4 olup, bölgeler arasında en düşük sanayileşme hızına sahiptir. Bölgenin en fazla sanayileşmiş iki ilden birisi olan Erzurum'da aynı tarihler arasında sanayileşme hızı % 4,2, Erzincan'da % 29,6 olarak tespit edilmiştir.

Bölgede çalışan nüfus içerisinde imalat sanayinin payı % 2,8 olup (TÜİK, 2006; 340) bu sektörde çalışanların ülke içindeki oranları da ancak % 0,4 (2001) civarındadır. 2000 yılında imalat sanayisinde çalışanların % 63,4'ü devlet sektörüne ait işletmelerde görev yapmaktadırlar. Bu oran 193 yılında da % 82,5 civarındadır.

### Ortadoğu Anadolu Bölgesi imalat sanayinin gelişimi

Ortadoğu Anadolu Bölgesinde 1964 yılında 23, 1981 yılında 68, 2000 yılında 94 ve 2001 yılında 99 adet imalat sanayi tesisi yer almaktadır. 1967 yılında ülkedeki işletmelerin % 0,7'si, TÜİK'in belirlemiş olduğu bu (TRB) hizmet bölgesinde yer alırken, bu oran 1981 yılında ve hatta 2000 yılında hiç artış göstermeden yine % 0,7 dolaylarında tespit edilmiştir.

Bölge sanayilerinin % 75,8'ini bünyesinde toplayan Malatya ve Elazığ illeri, bölge içindeki konumlarını koruduğu

tüm sayım dönemlerinde korumuşlardır. 1964 yılında her iki ilde de imalat işletmesi 10 olarak tespit edilmiştir. Ancak Malatya sahip olduğu coğrafi avantajları daha iyi kullanmış ve sanayileşme hızı Elazığ'dan daha yüksek olmuştur. 1964-2001 yıllarını kapsayan dönemde Malatya % 40, Elazığ % 30,5 yıllık sanayileşme hızına sahiptirler. Malatya ekonomik ve sosyal yönden geniş bir etki alanına sahiptir. İlde sanayi bitkilerinin (şeker pancarı, tütün, bağcılık, meyvecilik gibi), özellikle 1960'lı yıllardan itibaren giderek önem kazanması; sanayileşmenin de belli bir ivme kazanmasına neden olmuştur. İmalat sektörlerinin çeşitlilik gösterdiği ilde, 1960 yılında başlayan tekstil sanayisinin de önemi her geçen gün artmaktadır. Keban Barajının hayata geçirilmesi, Elazığ'da yeni sanayi dallarının ortaya çıkmasını sağlamış, bu da sanayileşmedeki hızını artırmıştır. Ancak, Bölgenin diğer illerinde olduğu gibi Elazığ'ın da mevcut imalat sanayisiyle ilgili birtakım sorunları (ORHAN vd., 2003: 3) vardır ve bu sorunlar günümüzde halen devam etmektedir.

İmalat sanayinde çalışanlar, 1964 yılında 10.907 iken, 1981 yılında 13.284'e, 2000 yılında 14.682'ye kadar yükselmiş, ancak 2001 yılında 13.077 kişi olmuştur. 1964 yılında kamuya ait işletmelerin toplam içindeki payı % 45,2 iken, çalışanların payı % 91 civarındadır. 2000 yılında ise bu oranlar % 20,2 ve 44,1 olarak tespit edilmiştir. Türkiye'de 2000 yılında imalat sanayisinde çalışan nüfusun % 1,3'ü Ortadoğu Anadolu Bölgesinde toplanmıştır. Ortadoğu Anadolu Bölgesinin 1964-2001 yıllarını kapsayan dönemde imalat işletmelerinin yıllık artış hızı % 36,5 olarak tespit edilmiştir.

### Güneydoğu Anadolu Bölgesi imalat sanayinin gelişimi

Güneydoğu Anadolu Bölgesinde, 1964 yılında imalat sanayine ait tesis sayısının 52 olduğu ve bu değer 43'ünün sadece Gaziantep ilinde toplandığı tespit edilmiştir. Gaziantep bölgede yer alan tesislerin yaklaşık % 83'ü ve çalışanlarının % 68'ine sahiptir. Bu dönemde Adıyaman, Urfa ve Mardin illerinde devlete ve özel sektöre ait (çalışan sayısı on ve daha fazla) hiçbir işletme bulunmazken; Diyarbakır'da altı ve Siirt'te 3 adet imalat işletmesi faaliyet göstermektedir.

Daha sonraki sayım dönemleri incelendiğinde; Gaziantep'in hem tesis sayısı hem de çalışan sayısı bakımından hep ilk sırada yer aldığı görülmektedir. 1981 yılında bölge tesislerinin % 82'sini bünyesinde toplayan ilin, devlet sektörüne ait tesis sayısı beş adettir. Zaten bu tarihte bölgede yer alan tesislerin ancak % 12,3'ü devlete ait olup, bunlar da oran çokluğuyla Adıyaman, Diyarbakır ve Siirt illerinde yer alırlar. 1981 yılında 187 olan tesis sayısı, 2000 yılında 359'a yükselmiş ve kamuya ait işletmelerin oranı 4,2'ye gerilemiştir. Ancak 2001 yılında tüm ülkemizi etkileyen ekonomik kriz nedeniyle, diğer bölgelerde olduğu gibi burada da azalarak sayı 310'a inmiştir.

Sanayi tesislerinin Türkiye içindeki payı; 1964 yılında % 1,7, 1981 yılında 2,0, 2000 yılında 3,2 ve 2001 yılında 2,7 civarlarında olmuştur. Bölgenin sanayileşme hızı (1964-2001) yıllık % 48,2 değeriyle, diğer düzey bölgelerinden

daha yüksek olsa da; ülke içindeki payında önemli bir artış görülmemektedir. Bölgede en yüksek sanayileşme hızı aynı dönemler esas alındığında Gaziantep ( 45,3) ve Diyarbakır (38,5) illerindedir. Siirt'te 1964 yılında 3 olan tesis sayısı 2001 yılında bire inmiştir. Bölgede yer alan Adıyaman ili de 1980'li yıllardan sonra hızla sanayileşmeye başlamış, 1981 yılında 4 olan tesis sayısı, 2000 yılında 3 katı artarak 12'ye yükselmiştir. Adıyaman'da ilk sanayi tesisi, 1967 Yılında Faaliyete giren ve devlet kuruluşu olan Sümerbank (Pamuklu Sanayi İşletmesi) ile başlamıştır. Daha sonra yine devlet kuruluşu olan Süt, Çimento Fabrikaları faaliyete geçirilmiş, ancak asıl önemli sanayileşme 1988 yılından itibaren ortaya çıkmıştır.

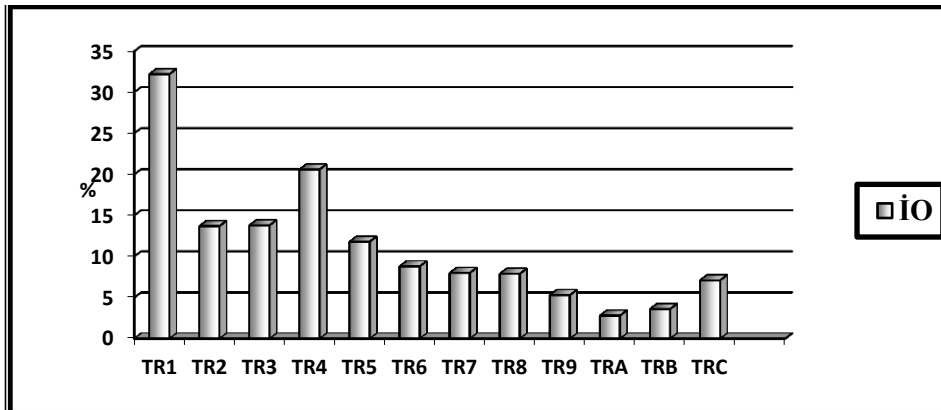
Gaziantep ve Diyarbakır; tesis sayısı ile orantılı olarak bölgede imalat sanayisinde çalışan nüfusun da hep önemli bir bölümüne sahiptirler. Örneğin 2001 yılında bölgede çalışan nüfusun % 87'si sadece söz konusu iki ilimizde yer almaktadır.

İBBS 1. Düzey Bölgelerinde 1964-2001 yıllarını kapsayan dönemde, sanayileşmede yıllık artış hızının en yüksek olduğu bölge % 48,2 ile Güneydoğu Anadolu Bölgesi olarak tespit edilmiştir. Sanayileşmede yıllık artış hızının yüksek olduğu ikinci bölge Doğu Marmara (% 47), üçüncü bölge Batı Anadolu'dur. Orta Anadolu, Ege, Batı Marmara Bölgeleri sırasıyla devam eder. Sanayileşme hızının en düşük olduğu bölgeler ise; Kuzeydoğu Anadolu (% 20,4), Batı Karadeniz (% 24,3) bölgeleridir. İstanbul bölgesinin de bu dönemde yıllık artış hızı çok yüksek olmayıp % 28 civarında

dadır. Ancak diğer düzey bölgeleriyle kıyaslandığında, Cumhuriyetten günümüze bütün sayım dönemlerinde olduğu gibi, 1964 yılında da İstanbul Bölgesi ülkedeki sanayi işletmelerinin en yüksek payına (% 41,4) sahiptir. 1964 yılında 1293 adet olan işletme sayısını 2001 yılında 3708'e çıkararak üç katı oranında bir artışı sağlasa da, en yüksek paya sahip olduğu için yıllık artış hızı çok yüksek çıkmamıştır.

Tablo 3'de yer alan verileri incelediğimizde; bölgelerde istihdam edilen nüfus içerisinde, imalat sanayisinde çalışanların en yüksek olduğu TR1 İstanbul Bölgesidir. İstanbul Bölgesinde çalışan nüfusun % 32,2'si imalat sanayisinde yer almaktadır. 1. Düzey bölgeler içinde imalat sanayi çalışanlarının yoğunluk kazandığı ikinci bölge, % 20'yle TR4 Doğu Marmara Bölgesi olarak karşımıza çıkar. Sırasıyla TR3 Ege (13,8), TR2 Batı Marmara (% 13,7), TR5 Batı Anadolu (% 11,8), TR6 Akdeniz Bölgesi (% 8,8) olarak devam eder. İmalat sanayi tesislerinin genellikle, ülkenin batısında yer alan bölgelerde olduğu açıkça ortadadır.

Çalışanlar içerisinde, imalat sanayinde yer alanların en düşük olduğu bölge olarak TRA Kuzeydoğu Anadolu Bölgesi tespit edilmiştir. Bu bölgede çalışanların oranı % 2,8 civarındadır. Kuzeydoğu Anadolu dışında Ortadoğu ve Doğu Karadeniz Bölgeleri, imalat sanayinde çalışanların, bölgelerinde istihdam edilen nüfus içerisinde paylarının en az olduğu veya diğer bir ifadeyle sanayileşmenin en az olduğu düzey bölgeleri olarak karşımıza çıkmaktadır (Şekil 1)



Şekil 1. İBBS 1. Düzey Bölgelerinde İmalat Sanayinde İstihdam Eden Nüfusun Toplam İstihdam İçindeki Oranı  
Figure 1. Rate of Employees in Firms in Industry of Manufacturing in Total Employment in SRE Level 1 Regions

TÜİK'in 2004 ve 2007 imalat sanayi verileri (Tablo 4), işletmelerde çalışanların sayıları dikkate alınmadan yayınlanmıştır. Veriler tüm işletmeleri kapsadığı için; işletme sayıları ve çalışanlarında önemli artışlar görülmektedir. Örneğin 2001 yılında, ülkede 11 321 (devlet sektöründe on ve daha fazlası, özel sektörde çalışanların tümü) işletme var iken 2007 yılında bu rakam 363 197'dir (çalışan sayısı dikkate alınmadan tüm işletmeleri kapsar). Bu durum Türkiye sanayisinde KOBİ'lerin önemini açıkça ortaya koymaktadır. Dolayısıyla istatistiki değerlendirmesini yaptığımız ilgili tablolara 2004 ve 2007 verileri eklenmemiştir.

#### İBBS'DE İMALAT SANAYİ GELİŞİMİNİN DEĞERLENDİRİLMESİ (1964-2001)

Çalışmanın bu bölümünde ise Kruskal Wallis H testi kullanılarak; bölgeler arasındaki farklılıklar Chi-Square değerleriyle daha net bir şekilde ortaya konulmaya çalışılmıştır.

Tablo 5 incelendiğinde yapılan Kruskal Wallis H testi sonucunda 1. Düzey Bölgelerinde yer alan tesis sayılarının, 1964-2001 döneminde, bölgelere göre ortalama değerleri arasında anlamlı bir farklılık ( $p < 0,05$ ) olduğu tespit edilmiştir. Ortalamalara bakıldığında İstanbul (68,6), Ege (59,5) ve Doğu Marmara (55,8), en yüksek değerlere sahip olarak, önemli oranlarda ilerleme sağlayan bölgeler olarak karşı-

mıza çıkarlar. Buna karşılık Kuzeydoğu Anadolu Bölgesi ortalama 5,5, Ortadoğu Anadolu Bölgesi 9,08 değerlere

sahiptir. Bu da işletme sayısı açısından bu bölgelerde gelişimin ne kadar düşük kaldığını açıkça ortaya koymaktadır.

**Tablo 4.** İBBS'ye Göre İmalat Sanayinde İşyeri ve İstihdamın Dağılışı\* (2004- 2007)

**Table 4.** Distribution of Firms and Employment in Industry of Manufacturing according to SRE\* (2004-2007)

İBBS	İşyeri (2004)	İstihdam (2004)	İşyeri (2007)
TR1 İstanbul	90.167	829.607	126.393
TR2 Batı Marmara	12.857	125.882	14.936
TR3 Ege	48.966	201.517	62.731
TR4 Doğu Marmara	29.374	382.689	38.999
TR5 Batı Anadolu	32.488	195.727	38.768
TR6 Akdeniz	34.045	158.743	42.689
TR7 Orta Anadolu	11.460	82.020	15.118
TR8 Batı Karadeniz	15.537	83.780	18.488
TR9 Doğu Karadeniz	7.558	34.509	9.818
TRA Kuzeydoğu Anadolu	3.122	12.377	4.477
TRB Ortadoğu Anadolu	5.463	25.152	7.997
TRC Güneydoğu Anadolu	14.165	82.983	21.551
	305.202	2.131.186	363.197

Kaynak: tuik.gov.tr. 2004-2007 sayımı çalışan sayıları dikkate alınmamış ve 2007 istihdam verileri yayınlanmamıştır. Bu nedenle döneme ait veriler değerlendirilememiştir.

**Tablo 5.** 1. Düzey Bölgelerindeki İmalat Sanayi İşletme Sayılarının Ortalama Gelişim Değerleri (1964-2001)

**Table 5.** Average Rates of Development in the Number of Firms in Industry of Manufacturing in Level 1 Regions (1964-2001)

1.Düzey Bölgeleri	Kruskal Wallis H Testi		
	Ortalama	Chi-Square	Anlamlılık
İstanbul Bölgesi	68,67	59,526	,000*
Ege Bölgesi	59,50		
Doğu Marmara Bölgesi	55,83		
Batı Anadolu Bölgesi	50,17		
Akdeniz Bölgesi	43,00		
Batı Karadeniz Bölgesi	37,83		
Batı Marmara Bölgesi	36,33		
Güneydoğu Anadolu Bölgesi	24,50		
Orta Anadolu Bölgesi	24,17		
Doğu Karadeniz Bölgesi	23,33		
Ortadoğu Anadolu Bölgesi	9,08		
Kuzeydoğu Anadolu Bölgesi	5,58		

\*P<0,05

Tablo 6'daki veriler değerlendirildiğinde, yapılan Kruskal Wallis H testi sonucunda imalat sanayi tesislerinde çalışanların ortalama sayılarının bölgelere göre ortalama değerleri arasında anlamlı bir farklılık (p<0,05) olduğu tespit edilmiştir. Ortalamalara bakıldığında yine İstanbul (68,1), Ege (58,3) ve Doğu Marmara (57,1) bölgelerinin en yüksek ortalama değerlere sahip olduğu anlaşılmaktadır. İstanbul ve Ege Bölgesinde çalışanların 1964-2000 arasında ortalamaları, kendi bölgelerindeki işletme sayılarındaki ortalamalara oldukça yakın değerler göstermekle birlikte; işletme sayılarında ortalama artışlar çalışan sayısının biraz üzerin-

dedir. Buna karşılık Doğu Marmara Bölgesinde yer alan çalışanların ortalaması, tesis artışlarından daha yüksek seviyelerde gelişme göstermiştir.

**Tablo 6.** 1.Düzey Bölgelerindeki İmalat Sanayi Çalışanların Ortalama Gelişim Değerleri (1964-2001)

**Table 6.** Average Rates of Development in the Number of Employees in Industry of Manufacturing in Level 1 Regions (1964-2001)

1.Düzey Bölgeleri	Kruskal Wallis H Testi		
	Ortalama	Chi-Square	Anlamlılık
İstanbul Bölgesi	68,17	56,216	,000*
Ege Bölgesi	58,33		
Doğu Marmara Bölgesi	57,17		
Akdeniz Bölgesi	47,17		
Batı Anadolu Bölgesi	44,67		
Batı Karadeniz Bölgesi	38,00		
Batı Marmara Bölgesi	34,83		
Orta Anadolu Bölgesi	27,33		
Doğu Karadeniz Bölgesi	23,33		
Güneydoğu Anadolu Bölgesi	19,00		
Ortadoğu Anadolu Bölgesi	14,67		
Kuzeydoğu Anadolu Bölgesi	5,33		

\*P<0,05

Tablo 7 incelendiğinde yapılan Kruskal Wallis H testi sonucunda imalat sanayi bölgelerindeki kamu sektörüne ait tesis sayılarının bölgelere göre ortalamaları arasında önemli bir farklılık olduğu görülmüştür (p<0,05). Bölgeler içerisinde kamuya ait tesislerin ortalamasında en düşük değere (7,2) sahip olan Kuzeydoğu Anadolu Bölgesi aynı zamanda 2000 yılında 8 adet işletmesiyle; en az kamu işletmesine

sahip olan bölgemizdir. Kuzeydoğu Anadolu'dan sonra, Batı Marmara en düşük (12,3) ortalamaya sahiptir. Aynı şekilde bölgenin 2000 döneminde sahip olduğu kamu işletmesi 11'dir (Tablo 1). Buna karşılık Kruskal Wallis H testi sonucunda en yüksek ortalamaya (42,2) sahip olan Doğu Karadeniz Bölgesi, 53 adet ile ülkede en fazla kamu işletmesine sahip 1. Düzey Bölgelerimizin başında gelmektedir. 34 işletmeyle ikinci sırada bulunan Batı Anadolu'nun ortalaması 39,8 olarak tespit edilmiştir.

**Tablo 7.** 1.Düzey Bölgelerindeki Devlet Sektörüne Ait İmalat Sanayi İşletme Sayılarının Ortalama Gelişim Değerleri (1964-2001)  
**Table 7.** Average Rates of Development in the Number of State Firms in Industry of Manufacturing in Level 1 Regions (1964-2001)

1.Düzey Bölgeleri	Kruskal Wallis H Testi		
	Ortalama	Chi-Square	Anlamlılık
Doğu Karadeniz Bölgesi	42,25	27,824	,003*
Batı Anadolu Bölgesi	39,88		
Batı Karadeniz Bölgesi	33,12		
Ege Bölgesi	31,12		
Doğu Marmara Bölgesi	30,38		
Akdeniz Bölgesi	23,25		
Orta Anadolu Bölgesi	23,00		
İstanbul Bölgesi	22,50		
Batı Marmara Bölgesi	12,38		
Ortadoğu Anadolu Bölgesi	15,62		
Güneydoğu Anadolu Bölgesi	13,25		
Kuzeydoğu Anadolu Bölgesi	7,25		

\*P<0,05

Tablo 8'de 1973-2000 döneminde, Türkiye'de devlet sektörüne ait işletme sayılarının toplam ortalamaları verilmiştir. Yapılan istatistiksel işlemler sonucunda belirtilen dönemler arasında imalat sanayi bölgelerinde kurulan kamu sektörlerine ilişkin tesis sayıları arasında p<0,05 düzeyinde anlamlı bir farklılık olduğu tespit edilmiştir. Fakat ortalamalara bakıldığında dikkat çekici bir nokta görülmektedir. O da günümüze yaklaştıkça, ülke genelinde devlet sektörüne ait tesis sayılarının azalmasıdır.

**Tablo 8.** 1. Düzey Bölgelerinde Devlet Sektörüne Ait Toplam İşletme Sayılarının Yıllara Göre Ortalama Gelişim Değerleri  
**Table 8.** Average Rates of Development in the Total Number of State Firms in Industry of Manufacturing in Level 1 Regions across Years

İmalat Dönemi	Ortalama	Chi-Square	Anlamlılık
1973	20,73		
1981	29,73	7,449	,049*
1989	24,32		
2000	15,23		

\*p<0,05

Tablo 8 incelendiğinde yapılan Kruskal Wallis H testi sonucunda imalat sanayi bölgelerinde oluşturulan özel sektörler için tesis sayılarının bölgelere göre ortalamaları arasında yine dikkat çekici bir farklılık olduğu görülmüştür (p<0,05). Ortalamalar incelendiğinde İstanbul (46,5), Ege (41,2) ve Batı Anadolu (34,7) bölgelerinin 1973-2000 döneminde en fazla özel işletmelere sahip olarak, en yüksek değerlere sahip olduğu anlaşılmaktadır. Nitekim bu bölgelerde oluşturulan özel sektörlerin sayısı diğer bölgelere nazaran daha fazla olduğu açıktır. Örneğin 2000 yılında İstanbul Bölgesinde 3.256, Ege Bölgesinde 1.937 adet özel sektöre ait işletme faaliyet halindedir. Bu bölgelerde sanayileşmeyi sağlayan uygun coğrafi şartların (ulaşım ağı, iklim, hammadde, işgücü) bulunması özel yatırımcılar için hep teşvik edici şartlardır. Dolayısıyla söz konusu bölgelerde özel sektörlü yatırımların artması, bu anlamlı farklılığın oluşmasında etkili nedenlerin başında gelmektedir. 2000 yılı sonunda özel sektör işletmelerinin en az bulunduğu Kuzeydoğu Anadolu (43 adet) bölgesinin ortalaması 5,0, 75 işletmeye sahip olan Ortadoğu Anadolu ortalaması 5,5 olarak tespit edilmiştir.

**Tablo 8.** 1. Düzey Bölgelerinde Özel Sektöre Ait İşletme Sayılarının Ortalama Gelişim Değerleri (1973-2000)

**Table 8.** Average Rates of Development in the Number of Private Firms in Industry of Manufacturing in Level 1 Regions (1973-2000)

1.Düzey Bölgeleri	Kruskal Wallis H Testi		
	Ortalama	Chi-Square	Anlamlılık
İstanbul Bölgesi	46,50	38,066	,000*
Ege Bölgesi	41,25		
Batı Anadolu Bölgesi	34,75		
Akdeniz Bölgesi	30,25		
Doğu Marmara Bölgesi	29,50		
Batı Karadeniz Bölgesi	26,25		
Batı Marmara Bölgesi	25,25		
Güneydoğu Anadolu Bölgesi	18,00		
Orta Anadolu Bölgesi	16,75		
Doğu Karadeniz Bölgesi	15,00		
Ortadoğu Anadolu Bölgesi	5,50		
Kuzeydoğu Anadolu Bölgesi	5,00		

\*P<0,05

Tablo 9'da 1973' ten 2000 yılına kadar imalat sanayi bölgelerinde kurulan özel sektöre ait tesis sayılarının toplam ortalamaları verilmiştir. Yapılan istatistiksel işlemler neticesinde belirtilen dönemler arasında özel sektöre ilişkin tesis sayıları arasında p>0,05 anlamlılık düzeyinde bir anlamlı farklılığın olmadığı görülmektedir. Söz konusu tablo incelendiğinde geçmişten günümüze doğru imalat sanayi bölgelerindeki özel sektörlerin sayısında artış olduğu görülmektedir.

**Tablo 9.** 1. Düzey Bölgelerinde Özel Sektörüne Ait Toplam İşletme Sayılarının Yıllara Göre Ortalama Gelişim Değerleri**Table 9.** Average Rates of Development in the Total Number of Private Firms in Industry of Manufacturing in Level 1 Regions across Years

İmalat Dönemi	Ortalama	Chi-Square	Anlamlılık
1973	21,71		
1981	26,00	3,077	,380*
1989	27,71		
2000	29,58		

\*p&gt;0,05

Kruskal Wallis H testi sonucunda İmalat sanayi işletmelerinin 1973-2000 arasında kamusal sektöründe çalışanların bölgelere göre ortalama sayıları arasında anlamlı bir farklılık ( $p<0,05$ ) olduğu tespit edilmiştir (Tablo 10). Ortalamalara bakıldığında, kamuya ait tesislerde en yüksek ortalama Doğu Karadeniz Bölgesinde görülürken; kamu sektöründe çalışanların en fazla Doğu Marmara, Batı Anadolu ve Ege Bölgelerinde toplandığı anlaşılmaktadır. Kamuya ait tesislerde en az işletme değerleri Kuzeydoğu ve Ortadoğu Bölgelerinde ortaya çıkarken; çalışanların en az Kuzeydoğu (4,5) ve Güneydoğu (6,7) bölgelerinde istihdam edildiği görülmektedir.

**Tablo 10.** Devlet Sektörlü İmalat Sanayi İşletme Çalışanlarının Ortalama Gelişim Değerleri (1973-2000)**Table 10.** Average Rates of Development in the Number of Employees in State Firms in Industry of Manufacturing (1973-2000)

1.Düzey Bölgeleri	Kruskal Wallis H Testi		
	Ortalama	Chi-Square	Anlamlılık
Doğu Marmara Bölgesi	39,50	35,727	,000*
Batı Anadolu Bölgesi	38,75		
Ege Bölgesi	37,25		
Batı Karadeniz Bölgesi	34,50		
Doğu Karadeniz Bölgesi	29,25		
Akdeniz Bölgesi	29,00		
İstanbul Bölgesi	27,75		
Orta Anadolu Bölgesi	19,50		
Ortadoğu Anadolu Bölgesi	17,50		
Batı Marmara Bölgesi	9,75		
Güneydoğu Anadolu Bölgesi	6,75		
Kuzeydoğu Anadolu Bölgesi	4,50		

\*P&lt;0,05

1973'ten 2000 yılına kadar imalat sanayi tesislerinin devlet sektöründe çalışanların ortalama sayıları incelendiğinde; yapılan istatistiksel işlemler sonucunda belirtilen dönemler arasında kamu sektöründe çalışanların ortalama sayıları arasında bir anlamlı farklılığın ( $p>0,05$ ) olmadığı görülmüştür. Zira 1973 yılında ülkemizde bulunan kamu

işletmelerinin sayısının 323 adetten, 2000 yılında 262'ye düşmesi; çalışanların ortalama değerlerinin de azalmasına neden olmuştur (Tablo 11).

**Tablo 11.** Devlet Sektörlü İmalat İşletmelerinde Çalışanların Yıllara Göre Ortalama Gelişim Değerleri (1973-2000)**Table 11.** Average Rates of Development in the Number of Employees in State Firms in Industry of Manufacturing across Years (1973-2000)

İmalat Dönemi	Ortalama	Chi-Square	Anlamlılık
1973	24,58	6,101	,107*
1981	28,17		
1989	28,92		
2000	16,33		

\*p&gt;0,05

Tablo 12 incelendiğinde yapılan Kruskal Wallis H testi sonucunda imalat sanayi tesislerinin özel sektöründe çalışanların ortalama sayılarının bölgelere göre anlamlı bir farklılık ( $p<0,05$ ) olduğu görülmüştür. Ortalamalara bakıldığında sanayi tesislerinin özel sektöründe çalışanların en fazla İstanbul (46,2), Ege (39,2) ve Doğu Marmara (39,5) bölgelerinde istihdamının gelişme gösterdiği anlaşılmaktadır. Kuzeydoğu ve Ortadoğu Anadolu özel sektörde çalışanların ortalamalarının en az olduğu bölgeler olmakla birlikte, bu bölgelerde 1973-2000 arasındaki gelişimde oldukça yavaştır.

**Tablo 12.** Özel Sektörlü İmalat İşletmelerinde Çalışanların Ortalama Gelişim Değerleri (1973-2000)**Table 12.** Average Rates of Development in the Number of Employees in Private Firms in Industry of Manufacturing (1973-2000)

1.Düzey Bölgeleri	Kruskal Wallis H Testi		
	Ortalama	Chi-Square	Anlamlılık
İstanbul Bölgesi	46,25	35,559	,000*
Doğu Marmara Bölgesi	39,50		
Ege Bölgesi	39,25		
Akdeniz Bölgesi	33,25		
Batı Marmara Bölgesi	27,50		
Batı Anadolu Bölgesi	22,50		
Batı Karadeniz Bölgesi	22,00		
Güneydoğu Anadolu Bölgesi	18,50		
Orta Anadolu Bölgesi	16,75		
Doğu Karadeniz Bölgesi	15,00		
Ortadoğu Anadolu Bölgesi	9,25		
Kuzeydoğu Anadolu Bölgesi	4,25		

\*P&lt;0,05

Değerlendirilmesi yapılan dönem boyunca özel sektörde çalışanların ortalama sayıları arasında bir anlamlı farklılığın ( $p>0,05$ ) olmadığı görülmüştür. Ancak 1973'ten 2000 yılına kadar imalat sanayi tesislerinde oluşturulan özel sektörde çalışanların ortalama sayılarının arttığı da dikkat çekmektedir (Tablo 13).

**Tablo 13.** İmalat Sanayi Tesislerinin Özel Sektöründe Çalışanların Yıllara Göre Ortalama Gelişim Değerleri

**Table 13.** Average Rates of Development in the Number of Employees in Private Firms in Industry of Manufacturing across Years

İmalat Dönemi	Ortalama	Chi-Square	Anlamlılık
1973	19,25		
1981	21,83	4,639	,200*
1989	26,25		
2000	30,67		

\* $p>0,05$

Özel sektörde çalışanların 1973 yılında gelişim değeri ortalama 19,2 civarındayken 1981 yılında 21,8'e ve 2000 yılında 30,6'ya yükselmiştir. Zaten daha önce verilen ilgili tablolar da incelendiğinde özel sektörde çalışan işgücünün payının giderek artış gösterdiği gözlenir.

## SONUÇ

Türkiye'de özellikle planlı kalkınma ve sanayileşme döneminin başlamasıyla 1960'lı yıllardan itibaren önemli adımlar atılmıştır. Devlet sektörünün tamamıyla, özel sektörün on ve daha fazla çalışana sahip olan işletmelerinin sayısı 1964'de 3001 iken 2001 yılında 11.321'e yükselmiştir. Yine 1964 yılında bu işletmelerde 302.359 kişi istihdam edilirken, bu değer 2001 yılında 1.085.531 civarlarına yükselmiştir.

1964-2001 yılları arasında imalat sanayi işletmelerinin artması yanında, devlet sektörüne ait hem işletmelerin hem de çalışanların oranlarında azalışlar söz konusu olmuştur. Örneğin 1964 yılında ülkedeki işletmelerin % 5,6'sı devlet sektörü iken, 2001 yılında bu oran 2,4'e gerilemiştir. Aynı şekilde bu sektörde çalışanların oranı da 34,8'lerden 10,4'e inmiştir. Bu değişimler ve gelişmeler bölgeler arasında (TÜİK, 1. Düzey Bölgeleri) aynı ölçülerde gerçekleşmemiştir.

İstanbul Bölgesi 1964 yılında Türkiye imalat işletmelerinin % 43,1, 2000 yılında 32,7'sine sahip olarak, 1.Düzey Bölgeleri arasında ilk sırada yer almaktadır. Ülke içindeki payının azalmasına rağmen; İstanbul Bölgesi Kruskal Wallis H testi sonucuna göre; diğer bölgeler nazaran daha hızlı bir gelişme göstererek % 68,6'lık ortalama bir değerle listenin başında yer almıştır. Toplam işletmelerin artışı sağlayan bu gelişme, devlet sektörü işletmelerde karşımıza çıkmaz. İstanbul devlet sektörü yatırımlarda önemli ölçülerde kan kaybına uğrayan bir bölge olarak; sekizinci sırada yer almıştır. Aynı şekilde devlet sektörü işletmelerde çalışanların sayısındaki artış da gerilerde kalarak, Bölge yedinci sırada yer almıştır. Devlet sektörü işletmelerin gerilemesine karşılık; özel sektörü işletmelerin gelişimi hızlı olmuş ve Bölge

diğerlerinden daha hızlı ortalama değerle listenin ilk sırasında (% 46,5) yer almıştır.

Batı Marmara Bölgesi'nin işletme sayısı açısından ülke içindeki payı 1964 yılında yaklaşık % 4'lerde iken, 2001 yılında 4,8'e yükselmiştir. Bölge 1964 yılında yedinci sırada yer alırken 2001 yılında altıncılığa yükselmiştir. Gelişimi Kruskal Wallis H testine göre değerlendirdiğimizde; İstanbul, Ege, Batı Anadolu, Akdeniz ve Batı Karadeniz'in gerisinde kalarak, 36,3 değeriyle altıncı sırada yer almıştır. Sanayide çalışanların gelişimi de aynı şekilde işletmelerdeki gelişime paralel bir şekilde gerçekleşmiş ve Bölge altıncı sırada yerini almıştır. 1973 yılında bölge tesislerinin % 10,4'ü, 2000 yılında 1,8'i devlete ait işletmelerdir. Bu işletmelerin verilen dönem içerisindeki gelişimi değerlendirildiğinde; İstanbul'un arkasında, dokuzuncu sırada yer aldığı görülmektedir. Aynı şekilde bu sektörde çalışan işgücünün gelişimi de düşük olmuş ve onuncu bölge olarak gelişimin tamamlamıştır. Batı Marmara'da özel sektörü işletmeler de, çok hızlı bir gelişim gösterememiştir. Bölge bu açıdan ele alındığında, İstanbul, Ege, Akdeniz ve hatta Batı Karadeniz Bölgelerinin gerisinde kalarak, ancak yedinci sırada (25,2) yer aldığı görülmektedir. Özel sektörde çalışanların gelişimi açısından değerlendirildiğinde beşinci sırada yer aldığı tespit edilmiştir.

Türkiye'de 1964 yılında bulunan imalat sanayi işletmelerinin % 14,1'i ve 2001 yılında 17,4'ü Ege Bölgesinde yer almaktadır. Ege her iki sayım yılında da İstanbul'dan sonra en fazla işletmeye sahip ikinci bölge konumundadır. Çalışanların ülke içindeki payları ise 1964 yılında 16,3, 2001 yılında 16,7 civarındadır. Bu oranlar açısından değerlendirildiğinde 1964 yılında ikinci, 2001 yılında Doğu Marmara'nın gerisinde kalarak üçüncü sırada yer almıştır. İşletme sayılarının gelişimi Kruskal Wallis H testine göre değerlendirildiğimizde; İstanbul'da sonra en hızlı gelişen ikinci bölgedir. Devlet sektörü işletmelerde; Doğu Karadeniz, Batı Anadolu ve Batı Karadeniz'in gerisinde kalarak dördüncü sırada yer alırken, özel sektörde daha hızlı bir gelişmeyle, ortalama 41,2'lik bir ortalama ile ikinci sırada yer almıştır. Sanayide çalışanların ortalama değerlerine göre devlet sektöründe çok fazla gerilemeyen, özel sektörde ise hızla gelişen üçüncü bölgedir.

Doğu Marmara Bölgesi'nin ülke imalat işletmeleri içindeki payı 1964 yılında 11,4 ve 2001 yılında 17,2 olarak tespit edilmiştir. Her iki dönemde de ülkede üçüncü sırada yer alırlar. Çalışanların oranları değerlendirildiğinde; 1964 yılında ülke çalışanlarının 11,2'si, 2001 yılında 20,1'si burada istihdam edilmiştir. Bu değerleriyle 1964 yılında diğer bölgeler arasında üçüncü sırada yer alan Doğu Marmara, 2001 yılında ikinciliğe yükselmiştir. Kruskal Wallis H testine göre toplamdaki ortalama değerleriyle 1973-2001 yılında gösterdiği gelişmeyle; üçüncü sırada yer almaktadır. Bölge hem devlet sektörü yatırım ortalamasıyla (30,3), hem de özel sektörü yatırımların gelişim ortalamasıyla (29,5), Türkiye'de beşinci sırada gelişen bölge olarak karşımıza çıkmaktadır. Devlet sektöründe çalışanların ortalama değerleri, diğer bölgelerin üzerinde kalarak, birinci sırada yer almıştır. Özel sektörde çalışanlar değerlendirildiğinde İstanbul böl-

gesinden sonra, ülkede en fazla gelişen ikinci bölge olarak karşımıza çıkmaktadır.

Türkiye'de bulunan imalat sanayi işletmelerinin 1964 yılında % 7,7'si Batı Anadolu Bölgesinde yer almaktaydı. Bölge 2001 sayımında ülke içindeki payını artırarak 9,9'a yükseltmiştir. Her iki sayım döneminde de ülkenin dördüncü bölgesidir. Bu işletmelerde çalışanları değerlendirdiğimizde, 1964 yılında ülke çalışanlarının 8,4'ü burada yer alırken, bu oranın azaldığı ve 2001 yılında 7,2'ye gerilediği görülmektedir. Zira bölge dördüncü sıradan da beşinciliğe inmiştir. Kruskal Wallis H testine göre yapılan gelişim ortalamaları incelendiğinde, toplamda işletme sayılarının gelişim ortalamasında dördüncü, çalışanların gelişim ortalamasında beşinci sırada yer almıştır. Batı Anadolu devlet sektörü işletmeleri 22 yılda 51'den 34'e gerilese de; Doğu Karadeniz'den sonra en az kayba uğrayan bölgemizdir. Devlet sektörü işletmelerde çalışanlar açısından da Doğu Marmara Bölgesinden en yüksek ortalama değerine sahiptir. Özel sektörü işletmelerin gelişimi de çok yavaş değildir. Bu açıdan ele alındığında İstanbul ve Ege bölgelerinden sonra üçüncü sırada yer almaktadır. Özel sektörde çalışanların ortalama değerleri, işletme sayıları kadar hızlı olamamış ve işletmelerin gerisinde kalarak beşinci sırada yer almıştır.

Akdeniz Bölgesi 1964 yılında ülke toplam işletmelerinin % 6,5'ine sahip iken, 2001 yılında bu oran 5,8'e gerilemiştir. Ancak her iki sayım döneminde de Bölgeler arasında beşinciliğini korumuştur. Aynı şekilde sanayide çalışanların payı da 8,8'den 6,3'e gerilemiş, 1964 yılında dördüncü sıradayken, 2001 yılında altıncılığa düşmüştür. Kruskal Wallis H testi ortalamalarında toplam işletmelerin gelişim değerlerinde beşinci sırada yer alırken; çalışan nüfus ülkedeki toplamda kayba uğrasa da; ortalama değeri 47,1 olup, İstanbul, Ege ve Doğu Marmara'dan sonra işgücü en fazla artan bölge konumundadır. Akdeniz, diğer bölgelerin bir çoğunda olduğu gibi devlet işletmeleri azalan bölgelerimizden biri olup; bu gelişimi gösteren sıralamada altıncı sırada yer alarak, İstanbul veya Batı Marmara kadar kayba uğramamıştır. Özel sektör işletmeleri ve çalışanlarının ortalama gelişim değerleriyle; İstanbul ve Ege bölgelerinin arkasından dördüncü sırada yer almıştır.

Ülkedeki sanayi işletmelerinin 1964 yılında % 5,4'üne sahip olan Orta Anadolu Bölgesi, 2001 yılına gelindiğinde, her iki sayım yılında da bölgeler arasında sekizinciliğini korusa da, ülke işletmelerinin ancak 2,6'sına sahip olabilmıştır. 1973-2000 arasında sahip olduğu devlet sektörü işletmelerin Kruskal Wallis H testi ortalaması 23,0 olup, bu değerle Bölge yedinci sıradadır. Özel sektöre ait işletmeler ise diğer bölgelere nazaran daha yavaş bir gelişme göstermiş ve 5,5'lik değeriyle, Kuzeydoğu Anadolu Bölgesinin önünde, on birinci sırada yer almıştır.

Batı Karadeniz Bölgesi 1964-2001 döneminde, hem işletme hem de çalışanların ülke içindeki paylarının azaldığı bölgelerimizden biridir. Çalışanların payı 6,6'dan 3,7'ye inerken, işletmelerin payı 5,4'den 3,5'e inmiştir. Ülkedeki paylarının azalmasına karşılık; özellikle devlet sektörü

işletmelerde Doğu Karadeniz ve Batı Anadolu'nun arkasından gelerek en az kayba uğrayan bölgelerimizden bir olmuştur. Devlet sektöründe çalışanların da ortalama değeriyle, Doğu Marmara, Batı Anadolu, Ege Bölgelerinden sonra dördüncü sırada yerini almıştır. Özel sektöre ait işletmelerin gelişimi dikkate alındığında; bölgeye Batı Marmara, Doğu Karadeniz ve Ortadoğu Bölgelerinden daha fazla yatırım yapıldığı görülmektedir. Yapılan test sonucunda bölgenin altıncı sırada yer aldığı görülmektedir.

Doğu Karadeniz Bölgesi devlet sektörü işletmeleri artan veya aynı kalan üç bölgemizden biridir. 1973 yılında 41 adet olan devlet sektörü işletmeler, 2000 yılında 53 adede yükselmiştir. Dolayısıyla bölgeler arasındaki karşılaştırmayı ortaya koyan Kruskal Wallis H testi ortalaması ortalama sonuçlarına göre de Bölge, listenin başında yer almıştır. Ancak bölgeye yapılan özel sektör yatırımlarının oldukça yetersiz olması karşısında, Doğu Karadeniz'in bu açıdan diğer bölgeler arasındaki yeri ancak onuncu sıra olmuştur.

Güneydoğu Anadolu Bölgesi, hem işletme sayıları hem de çalışanlar açısından değerlendirildiğinde Türkiye'deki paylarını artıran bölgelerimizden biridir. Örneğin 1964 yılında ülke işletmelerinin 1,7'sine sahip iken, bu oran 2001 yılında 2,7'ye yükselmiştir. Aynı şekilde çalışanlarında payı 1,2'den 2,6'ya çıkmıştır. Bölge için dikkat çekici bir özellik; özel sektöre ait işletme sayısının bölgeler arasındaki karşılaştırma ve gelişimini ortaya koyan Kruskal Wallis H testi ortalaması değerlerine göre; daha fazla gelişme gösterdiğiidir. Özel sektörde Orta Anadolu, Doğu Karadeniz, Ortadoğu ve Kuzeydoğu Anadolu Bölgelerinin önünde yer alarak ülke sıralamasında sekizinci sırada bulunmaktadır. Toplam işletmelerin gelişimin ortalamasında dokuzuncu sırada yer alırken, devlet sektörü işletmelerin gelişimin ortalamasında, Kuzeydoğu Anadolu bölgesinin önünde on birinci sırada yer almaktadır. Bölge, özel sektörde çalışanların değeriyle yine sekizinci sırada yer alırken; devlet sektöründe çalışanların ortalama değeriyle on birinci sırada yer almaktadır.

Ortadoğu ve Kuzeydoğu Anadolu Bölgeleri 2001 yılında, Türkiye'nin en az sanayi işletmesi ve çalışanına sahip bölgeleridir. Ortadoğu özel sektör işletmelerini artıran (1973'de 14, 2000'de 19) bölgelerden biri olmasına rağmen işletmelerin gelişimin değerlerini gösteren sıralamalarda, on birinci sırada yer alır. Her iki bölgede işletme sayılarının çok az olması, gelişimlerini de olumsuz etkilemiştir. Kuzeydoğu Anadolu Bölgesi, toplamda, özel sektörde, devlet sektöründeki işletme sayıları ve gelişim değerleriyle; ülkenin en geri kalmış bölgesi olarak listenin hep sonunda yer almıştır. Aynı şekilde çalışanların Kruskal Wallis H testi değerleri de oldukça düşüktür. Sanayileşmenin bölgeler arasındaki bu dengesizliğini ortadan kaldırmak için; Bölgelerin coğrafi özellikleri ve mevcut kaynakları-potansiyeli dikkate alınarak yeni sanayileşme planları yapılmalıdır. Devlet, özellikle geri kalmış doğu bölgelerinde özel sektörün gelişimini teşvik etmeli; onlara bazı ayrıcalıklar tanımalıdır.

## KAYNAKLAR

- ALBAYRAK, A.S., KALAYCI, Ş., KÜÇÜKSİLLE, E. ve KAYIŞ, A.,(2008). (2008). *SPSS Uygulamalı Çok Değişkenli İstatistik Teknikleri* (Ed. Ş. Kalaycı), Ankara: Asil Yayın Dağıtım.
- DİE (Başbakanlık Devlet İstatistik Enstitüsü) (1995). Genel Sanayi ve İşyerleri Sayımı 1992, Ankara.
- DİE (Başbakanlık Devlet İstatistik Enstitüsü) (1964). Sanayi ve İşyerleri Sayımı, Ankara.
- DİE (Başbakanlık Devlet İstatistik Enstitüsü) (1982). Yıllık İmalat Sanayi İstatistikleri 1981, Ankara.
- DİE (Başbakanlık Devlet İstatistik Enstitüsü) (1997). Yıllık İmalat Sanayi İstatistikleri, Ankara.
- DPT (Başbakanlık Devlet Planlama Teşkilatı) (2003). İllerin ve Bölgelerin Sosyo-Ekonomik Gelişmişlik Sıralaması, Ankara.
- IŞIK, S. (2000). "Türkiye'de Sanayi Faaliyetlerinin Dağılımında Meydana Gelen Değişmeler (1982-1996)". *Ege Coğrafya Dergisi* 11: 111-131.
- KARA, H. (1990). "Çukurova'da Endüstri". *Coğrafya Araştırmaları* 1 (2): 193-227.
- KEPENEK, Y. (1983). *Türkiye Ekonomisi*. Remzi Kitabevi. İstanbul.
- MUTLUER, M. (2003). "Türkiye'de Yeni Gelişen Sanayi Odakları: Denizli-Gaziantep-Çorum". *Ege Coğrafya Dergisi* 12 (1): 13-29.
- ORHAN, N. ve ÜNSALDI, M. (2003). "Üniversite-Sanayi İşbirliği Elazığ Örneği", *Doğu Anadolu Bölgesi Araştırmaları* 3: 1-4.
- TEMURÇİN, K. (2004). "Isparta İlinde Sanayiinin Gelişimi ve Yapısı", *Coğrafi Bilimler Dergisi* 2 (4): 87-105.
- TÜİK (Türkiye İstatistik Kurumu) (2006). *Genel Sanayi ve İşyerleri Sayımı 2002*, Ankara.
- TÜİK (Türkiye İstatistik Kurumu) (2006a) *Türkiye İstatistik Yıllığı 2006*, Ankara.
- TÜİK (Türkiye İstatistik Kurumu) (2007). *Bölgesel Göstergeler 2006*, Ankara.
- TÜİK (Türkiye İstatistik Kurumu) (2007). *Türkiye İstatistik Yıllığı 2007*, Ankara.
- TÜİK (Türkiye İstatistik Kurumu) (2008). *İstatistik Göstergeler 1923-2007*, Ankara.
- ÜNAL, Ç. (2008). "İnsani Gelişmişlik Endeksine Göre Türkiye'nin Bölgesel Farklılıkları". *Coğrafi Bilimler Dergisi* 6 (2): 89-115.
- YAVAN, N. ve KARA, H. (2003). "Türkiye'de Doğrudan Yabancı Sermaye Yatırımları ve Bölgesel Dağılımı". *Coğrafi Bilimler Dergisi* 1 (1): 19-43.

## Yazar hakkında

Doç. Dr.  
Çidem Ünal  
Atatürk Üniversitesi  
Edebiyat Fakültesi  
Coğrafya Bölümü  
ERZURUM

Nüfus ve ekonomik coğrafya konularında çalışmaktadır. Özellikle son dönemlerde nüfus ile ekonomik kalkınma arasındaki ilişkiler üzerinde yoğunlaşmıştır. Ayrıca coğrafya eğitimi alanında da yayınları vardır.