

Hakemli Makale  
Revised Article

## Konya'da Tarihi Bir Yerleşim Merkezi: Sille

### A Historical Settlement in Konya: Sille

Tahsin TAPUR

#### ÖZET

Sille, Konya kent merkezinin 8 km kuzeybatısında, coğrafi yapısı, kültürü, yaşayışı, inanç ve gelenekleri ile farklı bir yerleşim yeri olarak dikkati çekmektedir. Çünkü burada Rumlar, Ortodoks Türkler ve Selçuklulardan sonrada Müslümanlarla gayrimüslimler bir arada yaşamışlardır. Sille, 19. yüzyılın ilk yarısına kadar ticaret, halıcılık, çömlekçilik, bağcılık, taş işçiliği, mumculuk gibi ekonomik faaliyetler başta olmak üzere sosyo-ekonomik yönden gelişmiş bir yerleşim merkezi idi. Ancak Lozan antlaşması ile Sille'de yaşayan Rumlar, nüfus mübadelesi ile Yunanistan'a gönderilirken, Batı Trakyalı Türklerin bir kısmı da Sille'ye getirilmiştir. Bu mübadele Sille halkını olumsuz bir şekilde etkilemiştir. Bu olumsuzluk Sille'de göçü hızlandırmış ve nüfus giderek azalmıştır. Nüfusun azalması, Sille'nin sosyo-ekonomik açıdan da zarar görmesine neden olmuştur. 1980 yılına kadar nahiye merkezi olan tarihi Sille, günümüzde Konya-Selçuklu belediyesine bağlı iki mahalle yerleşesidir. Sille'ye geçmişteki önemini kazandırmak için, tarihi ve kültür varlıkların restorasyonu, halıcılık başta olmak üzere el sanatlarının geliştirilmesi, turizm alt yapısının tamamlanması gereklidir. Bunun ilk adımı olarak Sille'deki kiliseler, camiler, sokaklar, çeşmeler ile geleneksel Sille evleri gibi tarihi ve kültürel değerler, Konya Kültür ve Tabiat Varlıkların Koruma Kurulu tarafından envanteri çıkarılarak Kentsel Sit Alanı ilan edilmiştir. Bu çalışmada Sille yerleşmesinin coğrafi özellikleri, geçmişteki önemi, nüfusu ve nüfus gelişimi, yerleşme özellikleri, meskenler, ekonomisi, bu günkü durumu, eski öneminin tekrar kazanması için gerekli öneriler üzerinde durulmuştur.

**Anahtar Kelimeler:** Konya, Sille, Yerleşme Coğrafyası.

Geliş/Received : 08.05.2009

Kabul/Accepted : 13.11.2009

#### ABSTRACT

*Sille, that is located in 8 km. northwest of the city centre, draws attention being different with geographical structure, culture, manner of life, belief and traditions. Because after Greeks, Orthodox Turks and Seljuk, Muslims and non-Muslims lived here together. Sille, was a developed settlement in aspect of socio-economy and especially for trade, rug business, pottery, viticulture, stonework and chandler until the first half of the 19th century. However, with the Lausanne Treaty, while the Greeks living in Sille were sent to Greece with population intervention, a part of Turks from Western Thrace were brought to Sille. This exchange affected Sille public negatively. This negativity expedited migration in Sille and the population decreased gradually. Decreasing of the population caused damage in aspect of socio-economy, too. Historical Sille that was the centre of township till the year of 1980, is a settlement with two districts and is connected to Konya-Selcuklu Municipality nowadays. To animate the significance of Sille in the past, especially for the restoration of the cultural property and rug business, the improvement of the handcraft, completions of the tourism infrastructure are to be performed. As the first step of those requirements; cultural values like churches, mosques, streets, fountains and traditional Sille houses were declared as Urban Site Area determining the inventory by the Protection and Natural Heritage Committee of Konya. In this study, geographical features of Sille settlement, significance in the past, population and population improvement, settlement features, housings, economy, current status and the necessary suggestions to earn the ex-significance are focused on.*

**Key words:** Konya, Sille, Geography of Settlement.

Selçuk Üniversitesi Ahmet Keleşoğlu  
Eğitim Fakültesi Coğrafya Anabilim Dalı,  
Meram/Konya.

([ttapur@hotmail.com](mailto:ttapur@hotmail.com))

## GİRİŞ

Sille Konya'nın 8 km. kuzeybatısında, antik bir Rum yerleşmesi olarak kurulmuştur. Burada Rumlar, Ortodoks Türkler ve Selçuklulardan sonra da Müslümanlar bir arada yaşamışlardır. Sille cumhuriyet öncesine kadar ticaret, halıcılık, çömlekçilik, bağcılık, taş işçiliği gibi alanlar başta olmak üzere sosyo-ekonomik yönden çok gelişmiş bir yerleşim yeridir. Lozan antlaşması ile Sille'de yaşayan Rumlar, nüfus mübadelesine tabi tutularak Yunanistan'a gönderilmiştir. Bu dönemde Batı Trakya'dan gelen Türk muhacirler de Sille'ye yerleştirilmişlerdir. Ekonomik ve ticari hayatın geliştiği Sille, mübadele sonunda sosyo-ekonomik açıdan önemli zararlar görmüştür. Çünkü ekonomik ve sosyal hayat gözle görülür bir değişime uğramış, nüfus giderek azalmıştır. 1900'lerin başında 18.000 nüfus bulunduran Sille mübadele ve sonrasındaki sosyo ekonomik gerileme ile önemli ölçüde nüfus kaybetmiştir. 1980 yılına kadar nahiye merkezi olan Sille, günümüzde Konya Selçuklu belediyesine bağlı iki mahalle yerleşmesinden ibarettir.

## Çalışmanın Amacı

Bu çalışma ile Konya'da yer alan tarihi Sille yerleşmesini coğrafi açıdan değerlendirme amaçlanmıştır. Çalışmada tarihi Sille yerleşmesinin coğrafi özellikleri, geçmişteki önemi, nüfusu ve nüfus gelişimi, yerleşme özellikleri, meskenler, ekonomisi, bu günkü durumu, eski önemini tekrar kazanması için gerekli öneriler üzerinde durulmaya çalışılacaktır.

## Materyal ve Metot

Çalışmanın hazırlanmasına literatür taraması ile başlanılmıştır. Özellikle Sille'de muhtarlıklar, Selçuklu Belediyesi, Konya İl Kültür ve Turizm Müdürlüğü, Türkiye İstatistik

Kurumu gibi resmi ve özel kuruluşlardaki Sille ile ilgili veriler toplanmıştır. Daha sonra Sille yerleşmesindeki coğrafi unsurlar, tarihi ve kültürel mekânlar arazi çalışmaları ile değerlendirilmiştir. Araziden ve literatürden elde edilen bilgiler harita ve fotoğraflarla desteklenerek coğrafi metot dahilinde tarihi Sille yerleşmesi incelenmiştir.

## SİLLE ÇEVRESİNİN FİZİKİ COĞRAFYA ÖZELLİKLERİ

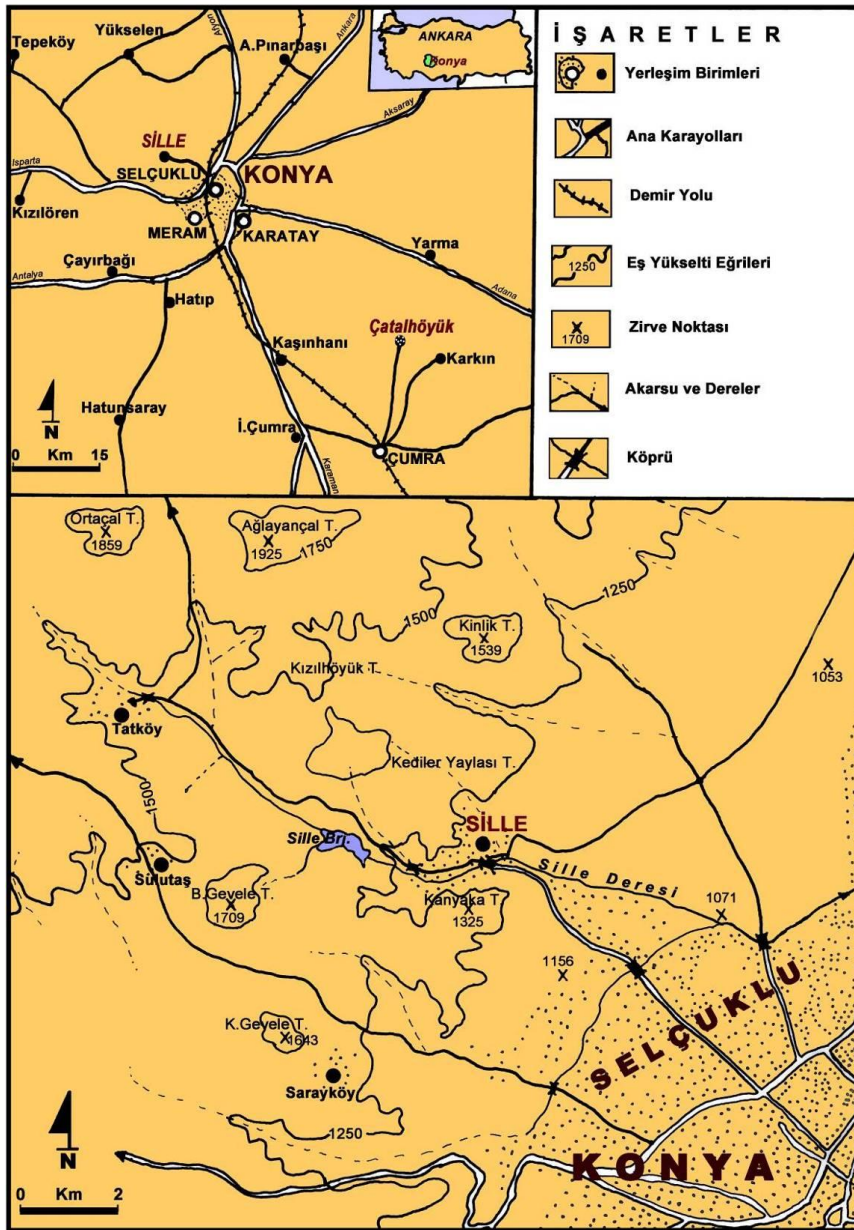
Sille, İç Anadolu Bölgesinde, Konya kent merkezinin 8 km kuzeybatısında, Takkeli Dağ (Küçük Gevele) ve Karabuğa Dağları arasındaki Sille deresinin açmış olduğu vadide kurulmuş olan eski bir yerleşim yeridir. Sille'nin güneydoğusunda Konya-Selçuklu ilçesi; batı ve kuzeyinde Tepeköy, Yükselen; güneybatısında da Kızılören bulunur (Şekil 1). Deniz seviyesinden yüksekliği 1115 metredir.

Çalışma alanı ve çevresinde yer alan jeolojik unsurlar, temelde Paleozoik temel araziler ile bunların üzerinde yer alan Neojen ve Kuaterner örtü tabakalarından oluşmaktadır. Ayrıca Sille güneyinde Miyosen'de oluşan volkanik kayalar (andezit, trakit, granit) da bulunmaktadır (SELÇUK BİRİCİK, 1998–1999: 33). Sille güneydoğusunda Yazır fayı olarak adlandırılan zaman zaman 4–4.7 şiddetinde depremlere neden olan aktif bir fay da vardır.

Yeryüzü şekilleri ise çevredeki dağlar ile Sille deresinin meydana getirdiği plato sahasından oluşmaktadır. Bu dağlardan en önemlileri; Büyük Gevele (1709 m.), Küçük Gevele-Takkeli dağ (1643 m.) (Foto 1), Kanyaka tepedir. Dağların Konya ovasına doğru uzanan yamaçları, akarsularla yarılmış hafif engebeli plato ve aşınım yüzeyidir. Sille deresinin ovaya ulaştığı kesimde ise birikinti konisi yer alır.



**Fotoğraf 1.** Sille güneybatısındaki Büyük Gevele ve Küçük Gevele tepeleri  
*Photo 1.* Büyük Gevele and Küçük Gevele hills in the southwest of Sille



**Şekil 1.** Sille çevresinin lokasyon ve topografya haritası.  
**Figure 1.** Location and topographic map of Sille around.

Sille’de iklim özelliklerinin şekillenmesinde jeomorfolojik yapının tesirleri görülür. Sille’de meteoroloji istasyonu bulunmadığı için Konya Meteoroloji İstasyonu’nun rasat verilerine göre yıllık ortalama sıcaklık 11.5 °C, yıllık ortalama toplam yağış ise 326 mm. dir. Bölgede, yazları sıcak ve kurak, kışları sert ve kar yağışlı geçen step iklimi hakimdir.

Sille çevresinde Sille deresi, kaynaklar ve Sille barajı gibi hidrolojik unsurlar vardır. Sille Deresi, kaynağını Tepeköy kuzeyindeki dağlardan alarak kuzey-güney istikametinde Sille yerleşmesini ikiye ayırdıktan sonra da Konya Ovası’na ulaşır. Sille deresi düzensiz bir rejime sahiptir. Sille yerleşmesi zaman zaman derenin suyunun çok arttığı dönemlerde sel baskınlarına maruz kalmıştır. Sille deresi üzerinde sulama ve taşkın kontrolü amacı ile Sille barajı inşa edilmiştir (Foto 2). Baraj, 260 hektarlık bir alana (Sille-Konya kara

yolunun doğusundaki tarım alanları ve bağlar) sulama hizmeti vermektedir.

Sille çevresinde; Güllü pınarı, Manastır pınarı, Çandıra pınarı, Şükran pınarı, Tünel pınarı, Sumaklı pınarı, Gevele pınarı gibi kaynaklar vardır (SELÇUK BİRİCİK, 1998-1999: 43).

Sille vadisi ile dağlık ve plato sahasında bitki örtüsü farklılık göstermektedir. Plato ve dağlık sahalarda meşe ve çam toplulukları ile vadi tabanında söğüt, kavak ve çeşitli meyve ağaçlarından oluşan bitki türleri vardır. Sille-Konya kara yolunun batısında yer alan ağaçlık bitki örtüsünün tahrip edilmesi sonucu antropojen bozkır sahalari ortaya çıkmıştır. Tarıma elverişli olmayan bu bölgeye halk tarafından Sille Kırı adı da verilmektedir.





**Fotoğraf 2.** Sille Barajı'nın güneyden görünüşü  
**Photo 2.** South view of Sille Dam

## BEŞERİ COĞRAFYA ÖZELLİKLERİ

Sille, coğrafi yapısı, kültürü, yaşayışı, inanç ve gelenekleri ile farklı bir yerleşim alanı olarak dikkati çekmektedir. Konya il merkezine çok yakın olmasına rağmen tarih boyunca çok farklı özellikler sergilemiştir. Sille tarihi ile ilgili arkeolojik verilere dayanan detay bir tarih araştırması yok denecek kadar azdır. Ancak Sille'nin kuruluş tarihinin çeşitli araştırmacılar ve eldeki verilere göre 6000 yıl öncesinde kadar gittiği sanılmaktadır.

Sille ve çevresinde Hititler, Frigler, Bizanslılar, Selçuklular, Karamanoğulları ve Osmanlılar hâkimiyet sürmüşlerdir. Cumhuriyet döneminde nahiye merkezi olan Sille, günümüzde Selçuklu ilçe merkezine bağlı mahalle yerleşmesi özelliği taşımaktadır.

Sille adı nereden ve nasıl geldiği konusunda farklı görüşler bulunmaktadır. İ.HAKKI KONYALI, Sille adının Sibel adlı Frig dinin şarap tanrısının nedimlerinden olan Silen'den geldiğini belirtmektedir. "Sille" adı önceleri Roma kumandanı Sylla'dan geldiği de belirtilmiştir. Sille'nin, "Silenos"dan geldiği fikri üzerinde daha çok durulmuştur. "Silenos", "kaynayıp, coşarak köpürüp akan su" anlamındadır. "Sel" şeklinde kullandığımız Arapça "Seyl" kelimesi ile yakınlığı üzerinde durulmuştur. Aslında Sille coğrafi konum olarak da sel yatağındaki vadi kenarında kurulmuştur (SÜMER, 1980). Sille kelimesinin "Siella"deki "Si", "su" anlamında Türkçe olduğu; "Ella"nın da Allah kelimesinden geldiği ve Türkçe köke bağlı olduğu da belirtilir. Bu nedenle Sille halkının Hıristiyan olanlarının büyük bir kısmının aslen Türk kökenli olduğundan Sille'nin, Türk ili olduğu kabul edilmektedir (KOMAN, 1937). Sille güncel sözlük anlamında tokat, Osmanlı tokadı olarak da kullanılmaktadır.

Sille'deki tarihsel yerleşme durumu göz önüne alındığında, tarihten bugüne bu bölgede üç önemli dönemin (Hıristiyanlıktan önceki dönem, Hıristiyanlık dönemi, İslamiyet dönemi) varlığından söz etmek mümkündür. Sille, kolayca kazılmaya, oyulmaya elverişli toprakları nedeni ile Hıristiyanların ilk sığınak ve mabetlerini oluşturdukları ve tercih

ettikleri bir bölge olmuştur. Bu döneme ait kaya kiliseleri ve manastırlar bugün bile varlığını sürdürmektedir. Roma-Bizans-Kudüs güzergâhı üzerinde yer alan Sille, 'Kutsal haç' yolcuları için uğranmadan geçilmeyen bir konak yeri olmuştur. Selçuklular zamanında Sille adı İsiyle ve Silye şeklinde kullanılmıştır. Selçuklular, Konya'yı fethedince güvenlik önlemleri ve devrin fetih gelenekleri gereğince, şehirde bulunan Rumlar, kaleden taşraya yani Sille'ye yerleştirilmiştir (ÖZÖNDER, 1998: 41).

Sille, Osmanlılar döneminde de çeşitli olaylara sahne olmaya devam etmiştir. Sille'nin üst tarafında bulunan çok büyük stratejik öneme sahip Gevele Kalesi, Fatih Sultan Mehmet'in çok önem verdiği savunma noktasıdır. Çünkü Karaman oğlu meselesini kesin olarak halletmek isteyen Fatih, Mahmut paşa komutasındaki ordusuyla Konya üzerine yürümüş, Akşehir ve Ilgın'ın fethini müteakip Takkeli dağ üzerinde bulunan bu ünlü kaleyi alarak Konya'yı Osmanlılara bağlamıştır. Sille, Osmanlılar devrinde de tarihi İpek yolunun üzerinde olmanın sosyo-politik ve sosyo-ekonomik imkânlarından yararlanmaya devam etmiştir. Dolayısıyla Sille ve çevresi de bu önemden yararlanmıştır (ÖZÖNDER, 1998: 50).

Sille Cumhuriyet öncesinde gelişmiş, yaklaşık 18.000 nüfusa sahip bir yerleşim yeridir. Çünkü Sille'de inşa edilen ve büyük ölçüde bugünde ayakta kalan büyük dini mabetler, hanlar hamamlar, çarşılar, kaleler, sanat hayatı ve bütün bunların sonucu artan refah seviyesi Sille'yi, sosyo-ekonomik yönden tarih boyunca önemli bir merkez haline getirmiştir. Ancak buradaki Rumlar, Lozan antlaşmasıyla mübadeleye tabii tutulmuş ve yurt dışına gönderilmişlerdir.

Sille'de tarih boyunca Rumların sosyo-ekonomik hayata çok olumlu etkileri olduğu gibi aynı dönemlerde Türkler tarafından kurulan ahilik teşkilatının da bölge ticaret hayatına ve ekonomik kalkınmasına sağladığı önem dikkat çekicidir. Ancak ekonomik ve ticari hayatın geliştiği bu toplum, mübadele sonunda sosyo-ekonomik açıdan önemli zararlar görmüştür. Çünkü mübadele ile ayrılan ticaret ve sanatkârların yerini dolduracak yeni imkânlar hazırlanmadığı için

Sille önemli bir sarsıntı geçirmiş, ekonomik ve sosyal hayat gözle görülür bir değişime uğramış, nüfus giderek azalmıştır (ÖZÖNDER, 2008:6-7).

Sille'de XX. yüzyılın başında 18.000 civarında nüfus olduğu belirtilmektedir. Bu nüfus o devrin şartlarında Konya ile mukayese dildiğinde oldukça önemlidir. Bu dönemde Sille sarraflık, terzilik, manifaturacılık, inşaatçılık, kunduracılık

gibi meslek ve ticaret dallarından oluşan 300'e yakın dükânın olduğu önemli bir ticaret merkezidir. Ayrıca burada 7 kilise ve 7 camii bulunmaktadır. Sille'de yaşayan hiç kimse kimsenin dini inançlarına karışmamış, baskı yapmamış, birbirlerini aşağılamamışlardır. Böylece burada inanılmaz bir inanç özgürlüğü, inanca saygı hoşgörüsü ortaya çıkmıştır (KAPAR, 2008).



**Fotoğraf 3.** Sille'nin güneyden görünüşü (önde Çarşı Hamamı)  
**Photo 3.** South view of Sille (Çarşı Hamamı on the front)

Sille'de geçmişten günümüze kadar birden çok millete ait kültür izleri, tarihi mekânlar ve alanlar bugün de büyük ölçüde varlığını sürdürmektedir. Sille'deki bu kültür ve tarihi varlıklardan olan kiliseler, camiler, çeşmeler, tarihi konaklar ile geleneksel Sille evleri, Konya Kültür ve Tabiat Varlıkların Koruma Yüksek Kurulu tarafından incelenip 19.11.2001 gün ve 4328 sayılı kararı ile Sille'deki kültür varlıklarını Kentsel Sit Alanı ilan etmiştir.

Sille'yi tanıtmak ve geliştirmek amacıyla 1991'de Sille'yi Kalkındırma ve Tanıştırma Derneği kurulmuştur. Dernek her yıl Eylül ayı sonunda "Sille Günü" düzenlemektedir.

### İDARİ YAPISI

Sille idari olarak tarih boyunca çeşitli statülerde yerleşim birimi olarak varlığını sürdürmüştür. Selçuklular ve Beylikler döneminde idari bakımından köy statüsüne sahiptir. Osmanlılar döneminde ise Sille, Sudirhemi nahiyesinin merkezi olmuştur. XIX. Yüzyıldan sonra Sille Nahiye merkezi belediyelik teşkilatına dönüşmüştür. Bu dönemde Sille nahiye merkezine 40 köy ile bu köylere bağlı çiftlik, yayla ve mezralar bağlı bulunmakta idi. Selçuklular ve Osmanlılar zamanında Sille'de gayri Müslimlerle Müslümanlar birlikte yaşamışlardır. Sosyal ve ekonomik hayat buna göre şekillendirilmiştir (SARIKÖSE, 2008).

Cumhuriyet döneminde de Sille kendisine bağlı 15 köy ile nahiye merkezi olma konumunu uzun yıllar sürdürmüştür. Ancak 1980'de Sille Nahiye merkezliliği ve Sille'nin belediye örgütü kaldırılarak Konya il merkezine bağlanmıştır. Bugün Sille, Selçuklu ilçesi sınırları içinde Subaşı ve Ak mahalle adıyla iki mahalleden ibarettir. Bu mahallelerden Ak mahallede toplam 902 bina ve 1093 konut, Subaşı mahallesinde 184 bina ve 246 konut vardır (Tablo 1). Ancak Ak mahalle daha çok tarihi Sille yerleşmesinin güneydoğusunda Konya-Selçuklu ilçe merkezine doğru gelişmiş bir mahalledir.

### NÜFUS VE NÜFUS GELİŞİMİ

Sille, ilkçağlardan beri yerleşim yeri olmasına rağmen nüfus yönünden Selçuklular zamanında dikkati çekmeye başlamıştır. Selçuklular, Beylikler ve Osmanlılar döneminde Sille'de Müslümanlarla gayri Müslimler bir arada yaşamışlardır.

Osmanlı salnamelerine göre Sille'nin nüfusu 16. yüzyıldan itibaren giderek artmaya başlamıştır. Bunun en önemli sebebinin bu dönemde Sille'nin çevreye göre sosyo-ekonomik yönden çok elverişli olmasından kaynaklandığı sanılmaktadır. Bu artışta Müslüman nüfusun sayısının daha fazla olduğu görülür. Çünkü 1501 yılında Sille'de yaşayan nüfusun % 93'ü gayri Müslim, % 7'si Müslüman'dır. Ancak bu oran 19. yüzyıldan itibaren önemli ölçüde değişmiştir.

1888 salnamesine göre Sille'de 3453 hane olup, bu hanelerde 8299'u erkek, 8612'si kadın olmak üzere toplam 16.911 nüfus kaydedilmiştir. 1898 salnamesinde Sille'de 3614 hane olup, bu hanelerde 3146 Rum, 14.224 Müslü-

man olmak üzere toplam 17.370 nüfus vardır. 1901 yılında ise Sille'de 15.206'sı Müslüman, 3512'si Hıristiyan Rum olmak üzere toplam 18.718 nüfus kayıtlarda yer almaktadır (ÖZÖNDER, 1998:11).

**Tablo 1.** Sille'de mahallelere göre bina sayımı sonuçları  
*Table 1. Building census results by districts in Sille*

Mahalle		Binanın Kullanım Amacı					Toplam
		Konut	Ticari	Eğitim	Sosyal	Dini	
Sille Ak	Daire	1093					1093
	Bina	888	5	1		5	902
Sille Subaşı	Daire	246					246
	Bina	176	4		1	3	184

Kaynak: TÜİK, 2007.

Lozan antlaşması gereğince Sille'de bulunan Rumlar nüfus mübadelesine tabi tutulmuşlardır. Rumların büyük bir kısmı antlaşma gereği Yunanistan'a gönderilmiştir. Ancak bu dönemde ne kadar Rum'un Yunanistan'a gittiği kesin olarak kayıtlarda belirtilmemiştir. Bu dönemde Batı Trakya'dan gelen Türk muhacirler de Sille'ye yerleştirilmişler, ancak bunların büyük bir kısmı da Sille'ye yerleşmeden Anadolu'nun diğer büyük kentlerine iş bulmak amacı ile göç etmişlerdir. Bu dönemden sonra Sille'de önemli sosyo-ekonomik problemler ortaya çıkmıştır. Özellikle ticaret ve sanat hayatında önemli bir yere sahip olan Rumların Sille'yi terk etmesi, Sille'nin ekonomik yapısının büyük ölçüde

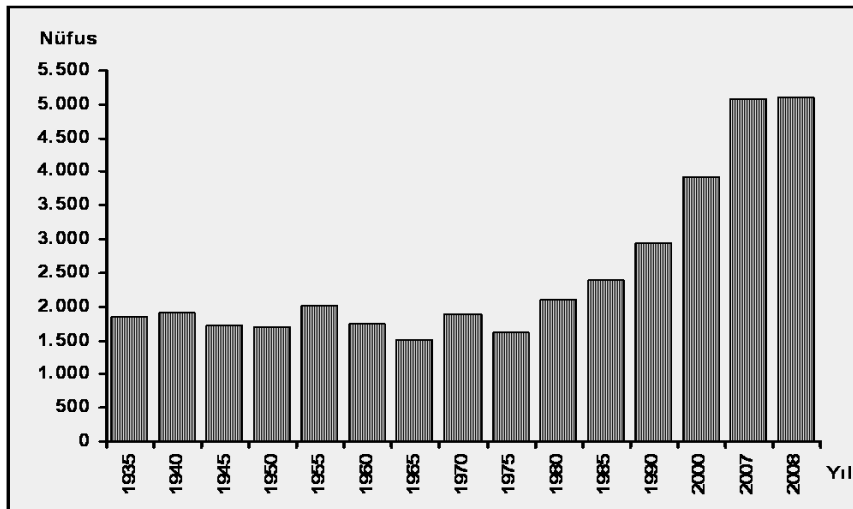
zarar görmesine neden olmuş, eski elverişli sosyo-ekonomik durum büyük ölçüde ortadan kalkmıştır. İşsizlik gibi çeşitli problemler ortaya çıkınca, yerli Sillelilerin büyük bir kısmı da Sille'yi terk etmek zorunda kalmıştır. Özellikle Konya merkez başta olmak üzere İstanbul, Bursa, İzmir gibi diğer Anadolu illerine Sille'den önemli göçler olmuştur.

Sille'de cumhuriyet döneminde nüfus istatistikleri ile ilgili bilgiler 1935 genel nüfus sayımından sonra Devlet İstatistik Enstitüsü ve Türkiye İstatistik Kurumu tarafından tespit edilmiştir. Genel olarak 1935-1980 yılları arasındaki nüfus dağılımına bakıldığında zaman nüfusun çok fazla değişmediği ve çok az da olsa arttığı görülür (Tablo 2; Şekil 2).

**Tablo 2.** Sille'de 1935-2008 yılları arasında nüfus gelişimi  
*Table 2. Population development in Sille between the years 1935-2008*

Yıl	Toplam	Erkek	Kadın	Yıl	Toplam	Erkek	Kadın	Yıl	Toplam	Erkek	Kadın
1935	1.856	673	1.183	1960	1.742	852	890	1985	2.384	1.198	1.186
1940	1.911	776	1.135	1965	1.501	721	780	1990	2.948	1.485	1.463
1945	1.726	714	1.012	1970	1.888	919	969	2000	3.930	1.973	1.957
1950	1.692			1975	1.626	830	796	2007	5.071	2.543	2.528
1955	2.019	902	1.117	1980	2.104	1.062	1.042	2008	5.109	2.556	2.553

Kaynak: TÜİK 1935-2008 yılları arası nüfus verileri.



**Şekil 2.** Sille'de sayım yıllarına göre nüfus gelişimi (1935-2008).

*Figure 2. Population development by the census years in Sille.*



Ancak 1980'li yıllardan sonra Sille'de nüfus miktarında daha fazla bir artışın olduğu dikkati çekmektedir. Bunun nedeni 1990'dan sonra Sille'nin belediye teşkilatı kapatılarak iki mahalle halinde Konya merkez Selçuklu ilçesine bağlanmasıdır. Çünkü Sille'nin Ak mahalle ovaya doğru genişlediği gibi, Selçuklu ilçesi de Sille yolu üzerine doğru da genişlemekte olup, bu yol üzerinde yeni toplu konut yapmak için geniş bir alan imara açılmıştır.

Sille mahalleye dönüştürüldükten sonra gelişimini Konya yolu üzerine doğru sürdürmüş, bu kesimde yeni imar alanları açılmıştır. Böylece Ak mahalle Selçuklu ilçesine doğru genişlemekte nüfus ovaya doğru yoğunlaşmaktadır. Bu durum Sille'deki 1990, 2000, 2007 ve 2008 mahallelere göre nüfus dağılışı bunu daha açıkça göstermektedir (Tablo 3). Sille mahallelere dönüştürüldükten sonra yine eski yerleşim yeri olan Subaşı mahallesinde nüfus artışı, Sille-Konya yolu üzerindeki Ak mahalleye göre daha azdır.

**Tablo 3.** Sille'de mahallelere göre nüfus gelişimi.  
**Table 3.** Population development by the districts in Sille.

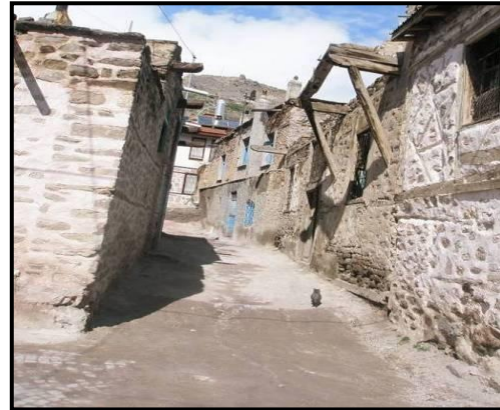
Mahalle	1990 Nüfusu	2000 Nüfusu	2007 Nüfusu	2008 Nüfusu
Sille Ak	1.823	3.111	3.225	3.298
Sille Subaşı	1.125	819	1.846	1.811
<b>Toplam</b>	<b>2.948</b>	<b>3.930</b>	<b>5.071</b>	<b>5.109</b>

Kaynak: TÜİK 1990-2008 yılları arası nüfus verileri.

### YERLEŞİM YERİ ÖZELLİKLERİ

Sille kuruluş yeri olarak Konya kent merkezinin kuzeybatısında Sille Deresinin kuzeyinde kurulan bir yerleşim birimidir. Yerleşme dokusu toplu yerleşme özelliği taşımaktadır. Yerleşim alanı Sille vadisinin kuzeyine doğru basamak şeklinde doğu batı yönünde uzanır (Şekil 3). Yerleşmede yer alan en önemli caddeler Sille deresinin kuzeyindeki Hükümet Caddesi ile güneyindeki Baraj caddesidir. Bu iki cadde de Sille'nin doğusunda Konya-Sille karayolunda başlamakta ve yerleşmesinin batısına kadar devam etmektedir. Sille'de bu ana caddelerden başka kuzeyde yer alan Karataş sokak ve orta kesimdeki Hacı Ali Ağa sokak yerleşimin yoğun olduğu sokaklardır (Şekil 3).

Genel olarak Sille cadde ve sokakları son derece dardır. Bunun en önemli nedeni yerleşmenin eğimli ve arazinin az olmasından kaynaklanmaktadır. Sokak tabanları genelde taş döşemelidir ve ortaları yukarıdan gelen suyu kanalizasyon için oluklar şeklinde düzenlenmiştir (Foto 4). Birkaç cadde ve sokağın birleştiği köşede bir mahalle çeşmesi bulunmaktadır. Bugün bu eski görkemli sokaklar, nüfusun azalmasına bağlı olarak büyük ölçüde terk edilmiş bir görüntü vermektedir. Sokak kenarlarındaki eski evler yıkılmış, sokak düzenleri bozulmuştur. Bütün bunlara rağmen bugün bile, yapı ve sokaklar, yapılacak yenileme çalışmalarıyla, eski Sille konutlarının mimari unsurlarını canlandıracak niteliktedir.



**Foto 4.** Taş döşemeli dar Sille sokaklarının görünümü.

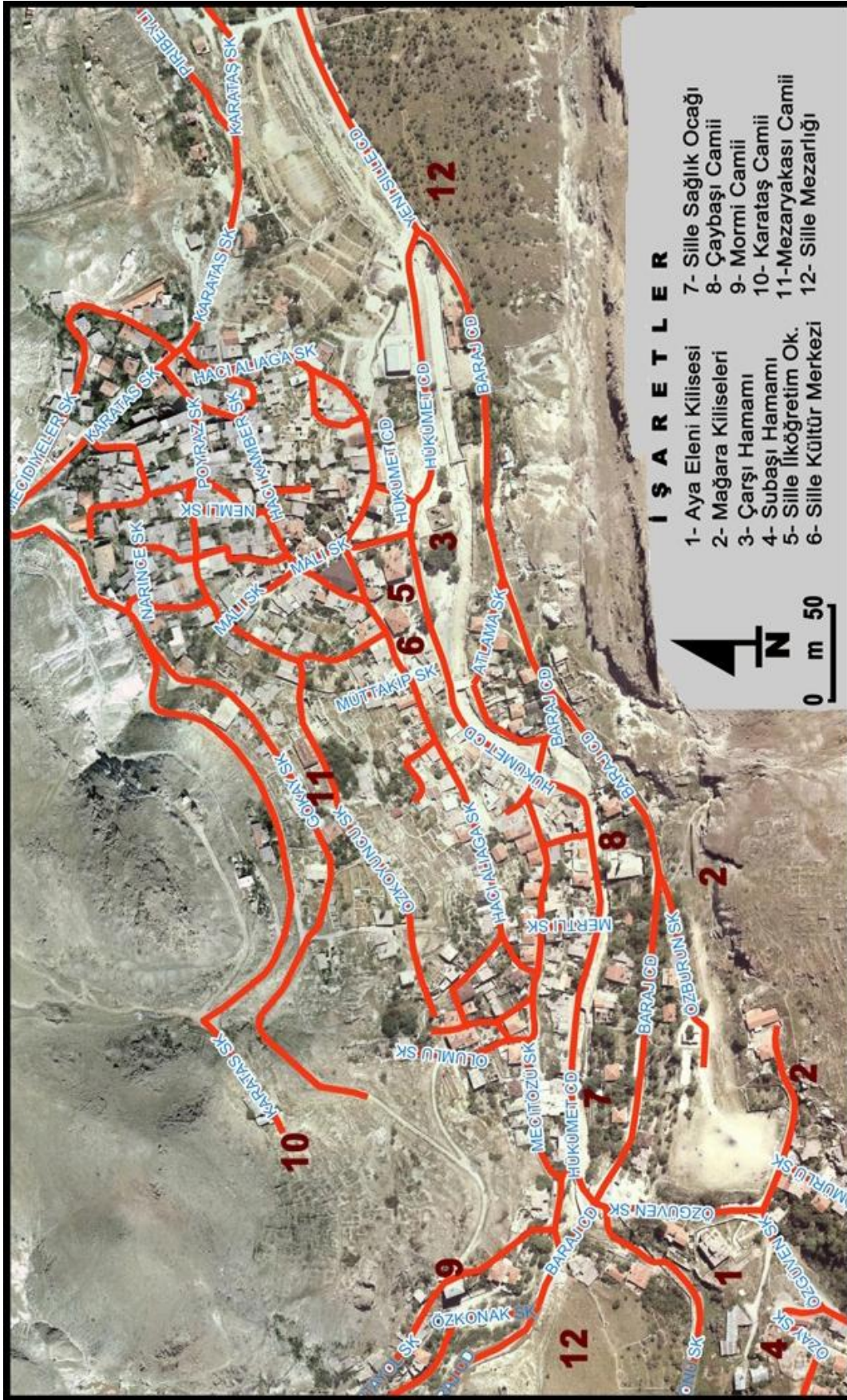
**Photo 4.** View of stone-paved narrow Sille streets.

Sille çarşısı derenin her iki yamacı boyunca gelişmiştir. Genelde dükkân ve ticaret haneler evlerin altında yapılmıştır. Hemen hepsi ahşap veya metal kepenklidir. Pazar ise Hacı Ali Ağa Hamamı civarı ile Büyük Kilise'nin önündeki boşluklarda kurulmaktadır. Bu gün çarşı, pazar ve sokakların bakımı, kontrolü Selçuklu belediyesi tarafından yapılmaktadır.

### MESKEN VE YAPI ŞEKİLLERİ

Sille'de, halkın sosyo-ekonomik imkânları nispetinde Bizanslılar ve Selçuklulardan itibaren günümüze kadar hemen her dönemde birbirinden güzel mimaride evler ve konaklar inşa edilmiştir. Sille deresinin iki tarafında kurulmuş olan mahalle ve sokaklardaki konutların, teras görünümünde bir inşaa planına uyum sağladıkları görülmektedir (KOMAN, 1937).





Şekil 3. Sille'nin yerleşim planı (Konya Kent Planı 2009'dan Değiştirilerek).  
 Figure 3. Sille settlement plan (by changing Konya City Plan from 2009).



Sille meskenlerinde yapı malzemesi taştır. Bu taş türü, Sille taşı olarak adlandırılan, Sille güneyinde granit, siyenit ve andezit gibi volkanik araziden elde edilen bir kayaç çeşididir. Yapı taşı olarak kullanılan bu Sille taşı, Konya'daki Selçuklu dönemi eserleri başta olmak üzere yöredeki pek çok eski bina, kilise ve camilerde yaygın olarak kullanılmıştır. Taş örgülerin arası kireç derzlerle doldurulmuştur (SAYAR & ERGUVANLI, 1962).

Sille'deki meskenlerde, Sille taşı ile birlikte ahşap malzeme de büyük ölçüde kullanılmıştır. Ahşap malzeme; taş duvarlara hatıl, bağdadi kısımlarda ise ana malzeme olarak değerlendirilmiştir (Foto 5). Çam, ardıç ve kavaktan elde edilen ahşap yapı malzemeler; iç ve dış kapılarda, pencere kenarlarında, oda döşeme, dolap, raf, kiriş, sütun, dikme,

lente ve merdiven gibi yapı alanlarında geniş bir kullanım alanına sahiptir. Ayrıca Sille meskenlerinde kerpiç konutlara da rastlanmaktadır. Kerpiç malzeme, taş ve ahşabın yanında harici kısımlarda ahır, avlu ve samanlık duvarlarında önemli yer tutar (ÖZÖNDER, 1998: 123).

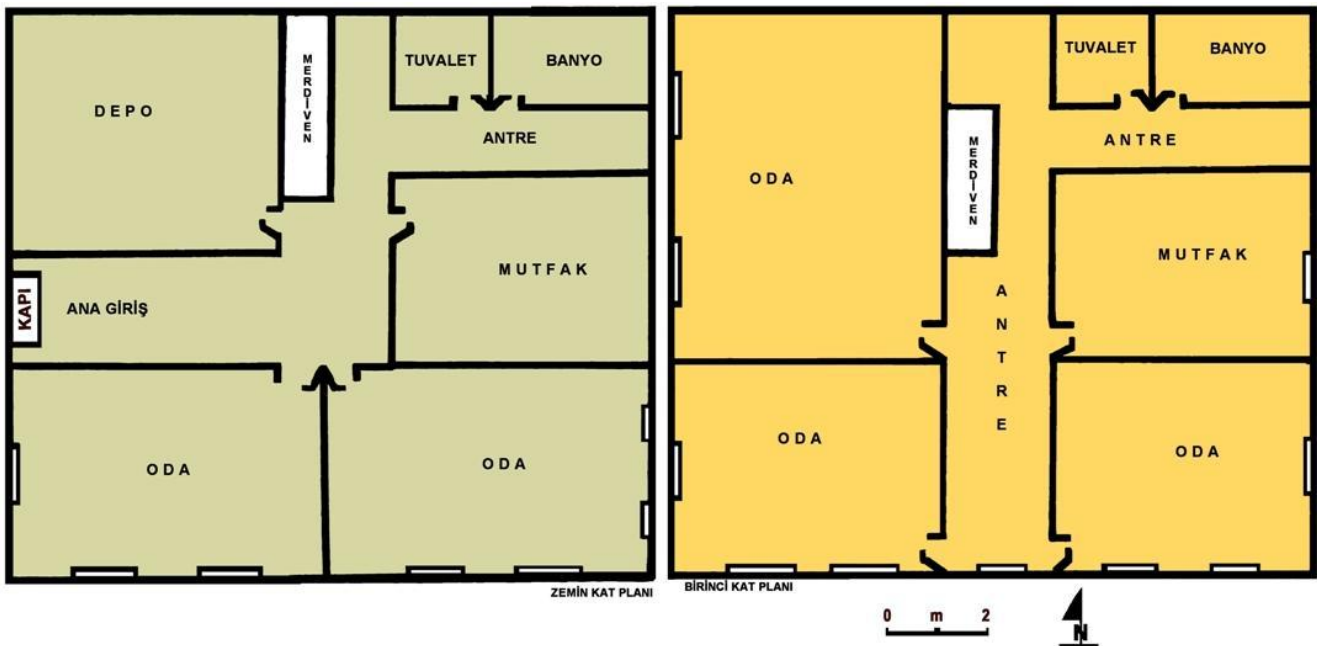
Sille evlerinin kapı ve pencereleri küçük, basık ve dar tutulmuş, yukarı kısımda ışıklıklara yer verilmiştir. Evler, genellikle iki katlıdır (Şekil 4). Zemin katta, yatak odası, tuvalet ve duş bulunur. Yine zeminden bir iki basamak çıkılarak ulaşılan günlük oturma odası da vardır. Misafir ve yatak odaları ile salonlar daha çok ikinci katta yer alır. Birinci kat ile ikinci kat bazı evlerde müşterek olup, bir kapıdan işlenmektedir. Bazılarında ise ayrı ayrı kapılar vardır. Yukarıya çıkılan merdivenler ise ahşaptır (ÖZÖNDER, 1998: 127).



**Foto 5.** Sille taşı ile inşa edilen modern görünümlü Sille konutu.  
**Photo 5.** Modern-looking Sille residence built with Sille stone.

Sille evlerinin esas kullanım mekânları ikinci kattadır. Ortada yer alan geniş ve uzun sofanın iki yanında oturma, misafir ve yatak odaları mevcuttur. Aşağı kata iniş-çıkışı

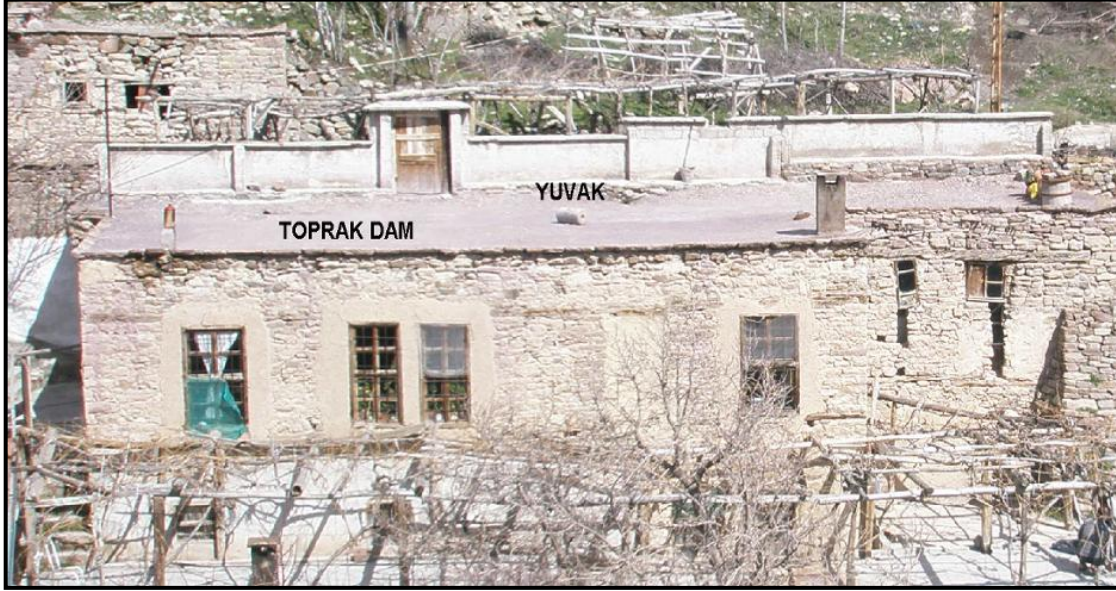
sağlayan ahşap merdivenin çıkışında üst katın tuvalet, banyo ve mutfakı bulunmaktadır. Sofa ve odalar ferah, sessiz ve sakin olduğu gibi, aydınlık ve geniştir (Şekil 4).



**Şekil 4.** Sille'de en çok bulunan geleneksel konut planı örneği.  
**Figure 4.** The most common traditional housing plan sample in Sille.

Sille meskenlerinin üzeri eski Konya evleri gibi genellikle düz toprak damdır. Damlarda ahşap kirişlerle desteklenen hasırın üzeri samanla yoğrulmuş toprak çamurla kaplanmıştır. Toprak damlar “çorak” denilen tuz, kül tabakasıyla, kar ve yağmura karşı dayanıklı hale getirilmiştir. Mevsim ve

ısı farklarının etkisiyle kabaran dam toprağı, sonbahar yağmurlarından önce “lor” veya “yuvak” denilen taş silindirle sıkıştırılıp, pekiştirilir (Foto 6). Sille’de kiremit kaplı yarım veya tam çatılı evler de vardır.



**Fotoğraf 6.** Sille’de geleneksel toprak damlı konutlara örnek.  
*Photo 6. Sample of traditional soil-roofed residences.*

Eski Sille evlerinde bulunan yöreye has bazı önemli eklenti mekânları da vardır. Bu yerler küçük ama son derece pratik görev ve faydaları vardır. Bugün de var olan bu mekânlar; aşevi, kiler, yakacak evi, ön damı, hanay, mahalle odaları, ısınma odaları gibi eklentilerdir.

Eski Sille konutlarının birçoğu göç nedeniyle terk edildiği için büyük ölçüde tahrip olmaya başlamıştır (Foto 7). Geleneksel Sille evlerinin kentsel sit alanı koruma çerçevesinde yeniden restorasyon çalışmaları devam etmektedir. Bu restorasyonu daha çok mülk sahipleri aslına uygun olarak gerçekleştirmeye çalışmaktadır (Foto 8).



**Fotoğraf 7.** Sille’de tahrip olmuş konut.  
*Photo 7. Destroyed residence in Sille.*



**Fotoğraf 8.** Sille’de restore edilmiş konut.  
*Photo 8. Restored residence in Sille.*

## EKONOMİK COĞRAFYA ÖZELLİKLERİ

Tarihte sosyo ekonomik yönden gelişmiş olan Sille’nin günümüzde bu önemi büyük ölçüde kaybolmuştur. Sille ekonomisi ticaret başta olmak üzere halıcılık, bağcılık, gülcülük, arıcılık, mumculuk, taş işçiliği, testi ve çömlükçilik

gibi ekonomik faaliyetler ön planda idi. Ancak bu faaliyetlerin de büyük bir kısmı bugün önemini kaybetmiştir. ÖZÖNDER (1998) Bu ekonomik faaliyetlerin kaybolmasında en önemli unsurun, Konya’ya trenin gelmesi ile Sille’de ticaret ve sanatla uğraşanların Konya’ya taşınmasından kaynaklandığını belirtir.



Sille yerleşmesinin geçmişinde saklı olan değerler, günümüz insanı tarafından yeni yeni keşfedilmeye başlanmıştır. Sille, turizm açısından halâ antik kent hüviyetini korumaktadır. Özellikle, Sille'de bulunan Aya Eleni ve Mağara kiliseleri yerli ve yabancı turistlerin uğrak yerleri olmaktadır. Ayrıca, Sille'deki meskenlerin mimari özelliği yöreye otantik bir kent görünümü vermektedir. Sille ve çevresinde bol miktarda bulunan andezit taşı, yöre ve Konya Şehri'ndeki çok sayıdaki tarihi yapının inşasında kullanılmıştır.

#### Tarım ve Hayvancılık

Sille ve çevresinde eskiden beri tarım ve hayvancılık önemli bir ekonomik faaliyet olmamıştır. Tarım ve hayvancılık sadece günlük ihtiyaçları karşılayacak şekilde yapılan bir faaliyet olmuştur. Bu gün Sille'de 950 küçükbaş hayvan ve 125 büyükbaş hayvan bulunmaktadır. Ancak Sille çevresindeki yamaçlarda meyvecilik daha önemli bir faaliyet olarak dikkati çekmiştir. Bu gün bile tarım ve hayvancılık yörede çok ön planda değildir. Bu durum Konya ve çevresine göre farklılık arz etmektedir. Çünkü Silleliler tarıma fazla rağbet etmemiş olup daha çok ticaret ve zanaatla uğraşmışlardır. Tarımın gelişmemesinin nedenlerinden biri de Sille yerleşmesinin dar ve etrafı tepelerle çevrili bir vadide kurulmuş olması ve burada elverişli tarım alanlarının sınırlı olması da etkili olmuştur. Yine de tarımsal faaliyetler olarak meyvecilik, bağcılık, tahıllar, büyük ve küçükbaş hayvancılık yapılmaktadır.

#### Bağcılık

Sille Konya'nın önemli bağ alanlarından birisidir. Burada bağcılığın tarihi Frigler zamanına kadar gitmektedir. Sille çevresinde bağlar eski yerleşim yerinin güneyinde ve batısında yaygın olarak bulunmaktadır. Sille bağlarında; dimnit,

büzgülü, kadın parmağı, deve gözü, germi, ak üzüm, kut gibi üzüm türleri yetiştirilir. Bunlardan dimnit üzümü tarihi kayıtlara göre Frigler zamanından beri yetiştirilmekte olup, hem şarap hem de pekmez yapımına elverişli bir üzüm çeşididir. Sille'de eskiden hemen hemen her ailenin bir bağ alanı vardı. Ancak günümüzde nüfusun azalması, halkın sosyo ekonomik yapısında meydana gelen değişiklikler bağcılığı da etkilemiş, eski bağ alanları bugün büyük ölçüde ortadan kalkmıştır. Bu gün eski bağ alanlarında sadece hobi şeklinde bağcılık yapmaya başlamışlardır.

#### Halıcılık

Sille halıcılığının kökeni Friglere kadar uzandığı kayıtlarda geçmektedir. Bu gün önemli halıcılık merkezlerinden olan Uşak, Gördes, Simav gibi yerlerin de Frig egemenliğinde bulunması, Lâdik ve Sille halıcılığının da Friglerle ilgili olabileceği sanılmaktadır. Sille ve çevresinde yetişen ve boya yapımında kullanılan cehri bitkisinin de Sille halıcılığının gelişmesinde etki de vardır (SARIKÖSE, 2008:259).

Sille, Konya bölgesinin en önemli halı merkezlerinden birisidir. 17. yüzyıldan itibaren Sille'de halıcılık boyama ve motifleri ile kedine özgü bir tarzda gelişmiştir. Halılarında kırmızı, açık sarı, açık yeşil, siyah, pembe ve krem renkler kullanılmıştır (Foto 9). Halı seccadelerde daha çok cami, türbe, Mevlana Dergahı gibi mimari eserler ile Osmanlı dönemi kağıt para resimleri dokunmuştur. Sille halıları, özel koleksiyon ve müzelerin önemli eserleri arasında yer almaktadır. Sille halıcılığı el üstünde tutulan bir sanat olarak tanınmıştır. Yüzlerce tezgahın bulunduğu zamanlar olmuştur (Foto 9). Halk için başta gelen bir geçim kaynağı olan tezgahlar son yıllarda yavaş yavaş eski önemini kaybetmiştir. Günümüzde birçok halı tezgahı evlerden sökülerek dokumacılık büyük ölçüde sona ermeye başlamıştır.



**Fotoğraf 9.** Sille halısı ve dokuma tezgâhı.  
**Photo 9.** Sille carpet and weaving loom.



### Sille'de Çömlek ve Testi Üretimi

Sille'de çömlekçiliğin ne zaman ve nasıl başladığı kesin olarak bilinmemektedir. Bizans döneminden günümüze seramik sanatı devam ederek gelmiştir. Kullanılan çamur, Sille güneyinde, 5 m derinlikteki çukurlardan çıkarılan kil, ince kum ile karıştırılarak elde edilmektedir. 18 ve 19. yüzyıllarda Sille'de yapılan seramikler, Konya bölgesinde

önemli ölçüde kullanılmıştır. Sille'de yapılan çanak, çömlek, küp, tuğla, kiremit, tandır, bardak ve testiler (Foto 10) Konya ve ülkemizin diğer yerlerinde pazarlanmaktaydı. Ancak halkın önemli geçim kaynağı olan testi ve çömlekçilik neredeyse tamamen unutulmaya yüz tutmuştur. Bunda halkın değişen sosyo-ekonomik durumu, plastik ve metal eşya sanayinin gelişmesi, fabrikasyon üretim gibi faktörler de etkili olmuştur (ÖZÖNDER, 1998:208-209).



**Fotoğraf 10.** Sille'de geleneksel el sanatlarından çömlek ve testi örnekleri.  
**Photo 10.** Pottery and crock samples of traditional handicraft in Sille.

### Sille Taş İşçiliği

Granit, siyenit ve andezit gibi volkanik kayalardan olan Sille taşı, 2000 derece ısıya dayanıklı olması nedeniyle tuğla-kiremit fabrikalarında, kireç ocaklarında ve fırın yapımında kullanılır. Aktif olarak çalışan 27 taş ocağından, şu anda sadece 3'ü üretim yapmaktadır. Eskiden beri Sille taşı inşaatlarda yapı taşı olarak da tercih edilir. Yöredeki pek çok eski bina ile Konya'daki Selçuklu ve Osmanlı camilerinde yaygın olarak Sille taşı kullanılmıştır. Bu gün bile Sille taşı, binalarda yapı taşı, döşeme, kaplama, caddelerde döşeme ve kaldırım taşı olarak kullanılmaktadır. Sille taşı kolay işlenebilirliği yanında dayanıklı ve terleme özelliği nedeniyle önemli bir yapı malzemesidir.

### Mumculuk

Sille'de hayvan iç yağından yapılan mum imalatı, yüzyıllardır yapılan bir ekonomik faaliyettir. Sille'de üretilen mumlar, gerek Türkiye içinde gerekse Türkiye dışında önemli bir yere sahiptir. Eskiden beri önemli bir ekonomik faaliyet olan Sille mumculuğu bugün bir atölyede üretim yapılmakta, üretilen mumlar ülkemizin mum ihracatında önemli bir yere de sahiptir. Bu fabrikada fener, şamdan, yaş günü ve pasta mumları gibi günlük kullanılan mumların yanı sıra isteğe bağlı özel tasarlanmış mumlar da yapılmaktadır.

### Turizm

Sille, doğal güzellikleri, havası, otantik mimari dokusu ve derin kültür birikimi ile tarihe geçmiştir. Bizanslar döneminde olduğu gibi günümüzde de mesireliği ile ünlüdür. Bu coğrafi avantajlar, 6000 yılı bulan zengin mazisi ile de birleşince Sille, çeşitli dönemlerin kültür, sanat, mimari, folklor, dil ve edebiyatının seçkin eser ve izlerini taşımaktadır.

Konya ve çevresi Türkler tarafından İslam kültür ve medeniyetinin etkinliklerine girdikten sonra, Selçuklu, Beylik ve Osmanlı tarihinin birçok sosyo-politik, sosyo-kültürel, sosyo-ekonomik olaylarına da şahit olmuştur. Bu genellikle olumlu, bazen de olumsuz tarihi olaylarda Sille'nin önemli yeri vardır. Turizm açısından başta Hıristiyanlık döneminden kalma kilise ve manastırlar, Selçuklular ve Osmanlılardan kalma camiler, çeşmeler, köprüler, hamamlar, otantik mimarisi ile önemli bir potansiyele sahiptir. Ancak bu değer bugün gerekli altyapı ve tanıtım eksikliğinden dolayı tam olarak değerlendirilememektedir.

**Camiler:** Sille'de Müslüman nüfusun artışına paralel olarak cami sayıları da artmıştır. Bu camilerin çoğu 17. ve 18. yüzyılda inşa edilmişlerdir. Sille'de 1900'lerin başında 7 cami bulunmakta olup, bu günde bu camiler varlığını sürdürmektedir. Silledede yer alan camiler; Mezarkayası Camii, Karataş Camii, Çay Camii, Orta Mahalle Camii, Ak Camii, Kurtuluş Camii, Subaşı Camii'dir (Şekil 3). Sille camilerinin mimari özellikleri birbirine benzemektedir. Hemen hemen hepsi moloz taştan inşa edilmiş, üst örtüsü ahşap direkli olup çatıları sonradan yapılmıştır. Camilerin çeşitli bölümlerinde ve süslemelerde ahşap malzemeler de kullanılmıştır. Camiler zaman zaman çeşitli tadilatlar görse de eski mimari özelliklerini korumaktadırlar.

**Kiliseler:** Sille'de yaşayan Hıristiyanların yapmış oldukları ve ibadetlerini yerine getirdikleri çok sayıda dini mabet ve kilise bulunmaktadır. Bunlar gerek Hıristiyanlık döneminde, gerekse Selçuklu ve Osmanlılar döneminde faaliyette olan mabetlerdir. Sille'de yaşayan Hıristiyan halk bu kiliselerde dinlerini özgür bir şekilde yaşamışlardır. Hatta bu kiliselerin bakımı çoğu zamanda devlet tarafından karşılanmıştır. Sille çevresinde bulunan kiliselerin en önemlileri; Ak Manastır, Aya Eleni Kilisesi, Çevrikler Kilisesi, Mezarlık Kilisesi, Hıdırellez Kilisesi, Aşağı Kilise, Kızıl Kilisesi'dir.

**Aya Eleni Kilisesi:** Kilise Subaşı mahallesinde yer almaktadır. Hıristiyanlık devrine ait kilise, Yunan Haçı planına sahiptir. Ama mekânda dört fil ayağı üzerinde yer alan büyük kubbesi bulunmaktadır (Foto 11). Kilisenin duvar ve pencerelelerinde Roma devrine ait malzemeler kullanılmıştır. Kilisede bulunan kürsü ile ahşap dolap yaldızlı bitkisel süs-

melere sahiptir. Kilise dıştan sade görünümüne karşın içinde fresk ahşap süslemeler geniş yer tutar. Kilise Bizans dönemi, kesme taş ve molozlarla inşa edilen ilk Hıristiyan mabetlerindedir. M.Ö. 327'de inşa edilen kilise; zaman zaman çeşitli tamiratlar görmüştür. 2009 yılında Kilise, Selçuklu Belediyesi tarafından tekrar restore edilmektedir.



**Fotoğraf 11.** Sille'de erken Hıristiyanlık Dönemi Aya Eleni Kilisesi.

**Photo 11.** Aya Eleni Church in early Christianity period in Sille.

**Mağara kiliseleri:** Sille'nin en önemli tarihi varlıklarından birisi de Sille güneyindeki mağara kiliseleridir. Dağ yama-cındaki kayalara oyulmuş çok sayıda Erken Hıristiyanlık dönemine ait kilise bulunmaktadır. Bu kiliselerin tavan, taban ve duvarları çeşitli resimlerle süslenmiş olup, resimlerin birçoğu varlığını sürdürmektedir. Bunlardan en tanınmış olanı kaya ve toprağın oyulması ile yapılmış olan Banaya Kilisesi'dir (Foto 12). Birçoğu daha sonraki dönemde gerek dış etkenler, gerekse bakımsızlıktan dolayı tahrip olmuştur. Bu kiliseler Kapadokya ve İhlara vadisindeki kiliselere benzerlik göstermektedir.

**Hamamlar:** Sille'de eskiden bir çok bulunsa da bugün sadece varlığını sürdüren Hacı Ali Ağa Hamamı (Çarşı Hamamı) ve Subaşı Hamamı ayakta kalmıştır.

Hacı Ali Ağa Hamamı: 1884 yılında inşa edilen hamam, Sille girişinde ve çarşı içinde yer alır (Foto 13). Kadın ve erkek bölümleri olan hamamının doğu kısmı erkeklere, batı kısmı ise kadınlara aittir. Kenarında su deposu bulunan hamamın girişinde Osmanlıca kitabesi vardır. Büyük ölçüde tahrip olan hamam, Selçuklu Belediyesi tarafından restore edilmiştir.



**Fotoğraf 12.** Erken Hıristiyanlık dönemi mağara kiliselerinden Banaya Kilisesi.

**Photo 12.** One of the cave churches; Banaya Church of early Christianity period.





**Fotoğraf 13.** Hacı Ali Ağa Hamamı'nın dışından ve içinden görünümü.  
**Photo 13.** Exterior and interior view of Hacı Ali Ağa Hamamı.

**Subaşı Hamamı:** Subaşı hamamı, Subaşı mahallesinde 1888'de inşa edilmiştir. Birkaç defa tadilattan geçen hamamda da erkek ve kadın bölümü yer almaktadır.

**Çeşmeler:** Sille'de Bizans döneminden günümüze kadar gelmiş olan su kanallarına ve suyollarına rastlanmaktadır. Bu kanallarla getirilen sular çeşmeler yaptırılarak halkın kullanımına sunulmuştur. Sille çeşmeleri, dar cepheli, sivri kemerli ve yalnak olup, su hazneleri olan tipik Osmanlı çeşmeleridir. Bu çeşmelerden en önemlileri: Karataş, Stefan, Ankereki, Hereki, Çevrikler, Kavaklı, Hassi oğlu, Nuri Paşa, Hacı İsmail Ağa, Çeve oğlu, Sadettin, Hacı Mustafa Ağa, Takkacı, Çay, İkili, Hacı Şaban, Bardakçı isimleri ile bilinenlerdir. Bu kadar çok çeşmenin bulunması Sille'nin

önemli bir yer olduğunu göstermektedir (KARPUZ, 2000: 269). Çeşmelerin bir kısmı tahrip olmuştur. Bazıları Selçuklu belediyesi ve Silleliler tarafından restore edilerek kullanılır hale gelmiştir (Foto 14).

**Köprüler:** Sille'de yerleşme derenin iki kenarında geliştiği için, derenin üzerine yapılan çok sayıda köprü yer almaktadır. Bu köprüler iki taraflı mahalle, çarşı, sokak gibi halkın karşılıklı ulaşımını kolaylaştırmak için inşa edilmişlerdir. Çoğu taştan yapılan kemerli köprü özelliği taşır. Bunlardan en dikkati çeken taş köprüdür (Foto 15). Sille deresi üzerine sonraki zamanlarda demir, beton ve ahşaptan da köprüler de inşa edilmiştir.



**Fotoğraf 14.** Sille'de restore edilmiş çeşme.  
**Photo 14.** Restored tap in Sille.



**Fotoğraf 15.** Sille'de tarihi taş köprü.  
**Photo 15.** Historical stone bridge in Sille.

**Sille Konağı (Kültür Merkezi):** Sille İlköğretim Okulu'na bitişik konak, iki katlı ve uzun zaman okul binası olarak hizmet vermiştir. Bina Selçuklu belediyesi tarafından restore edilerek günümüzde Sille Kültür Evi olarak hizmet vermektedir (Foto 16-17). Bu konakta kültürel, bilimsel toplantılar ve turizm amaçlı faaliyetler yapılmaktadır.

Sille'nin değişik ve zengin mutfağı, başlı başına bir folklor ve turizm konusudur. Sille çevresinde el sanatları, folklorik değerler, etnoğrafik muhteva, bitki örtüsü, henüz literatüre geçmemiş antik dönem kalıntıları, mesire alanları turizm işletmeciliğinin aradığını zengin birikim ile yurdumuzun açık hava müzesi olmaya layık yörelerden birisidir.





**Fotoğraf 16.** Restorasyondan önce Sille konağı.  
**Photo 16.** Sille mansion before restoration.



**Fotoğraf 17.** Restorasyondan sonra Sille konağı.  
**Photo 17.** Sille mansion after restoration.

Sille Safranbolu, Beypazarı gibi mimarisi ön plana çıkarılıp, gerekli altyapı hizmetleri yapılırsa turizm açısından büyük bir önem arz edecektir. Bu da Sille'nin eski sosyo-ekonomik yapısının tekrar gelişmesini sağlayacak bir potansiyeldir. Bu potansiyelin değerlendirilmesi hem Sille ve hem de Türkiye ekonomisine önemli katkılar sağlayacaktır.

## SONUÇ

Sille, coğrafi yapısı, kültürü, yaşayışı, inanç ve gelenekleri ile farklı bir yöre olarak dikkati çekmektedir. Sille çevresinde Hititler, Frigler, Bizanslılar, Selçuklular, Karamanoğulları ve Osmanlılar hâkimiyet sürmüşlerdir. Cumhuriyet döneminde uzun süre nahiye merkezi olan Sille, günümüzde mahalle yerleşmesi özelliği taşımaktadır.

Sille, Hıristiyanlık inancını ve İslami kimliğini simgeleyen mabetleriyle, tarihi süreçte dinler arası tolerans ve hoşgörü iklimi içinde önemli sosyo-ekonomik geçmişe sahip dikkat çekici bir yerleşim birimi olmuştur. Ancak günümüzde gelişen sosyo-ekonomik değişime bağlı olarak bu önemini büyük ölçüde kaybetmiştir. Bu önemini kaybetmesinin en önemli sebepleri arasında; 1923 yılındaki nüfus mübadelesi, Konya kentine yakın olması, ulaşım şartları ve Konya başta olmak üzere diğer illere olan göçler sayılabilir.

Sille'nin geçmişteki önemini canlandırmak için buranın önemli bir turizm merkezi haline getirilmelidir. Sille, farklı kültürlerin uzun süre bir arada yaşadığı ve bu kültürleri ait tarihi varlıkları ile hem yerli hem de yabancı turistlerin aradığı kültür ve inanç turizmi unsurlarına sahiptir. Ancak bu varlıklar bugün yeterince değerlendirilemediği için turizmde kullanılamamaktadır. Bunun için bu tarihi yerleşim yerinin en kısa sürede turizmde değerlendirilmesi için gerekli altyapı çalışmaları yapılmalıdır.

Sille yerleşmesinin turizme açılması ve tanıtılması için bazı çalışmalar başlamıştır. Bunların başında buradaki kiliseler, camiler, çeşmeler ile geleneksel Sille evleri, Konya

Kültür ve Tabiat Varlıkların Koruma Yüksek Kurulu'nun 19.11.2001 gün ve 4328 sayılı kararı ile Sille Kentsel Sit Alanı ilan edilmiştir. Selçuklu Belediyesi başta olmak üzere çeşitli kurumlar Sille'de bulunan kültür varlıklarının korunması, restore edilmesi ve Sille'nin imarı için çalışmaktadır. Ancak bu çalışmalar yetersiz olup, daha hızlı ve daha planlı olmalıdır.

Sille'yi tekrar eski sosyo-ekonomik şartlarına ulaşması için yapılması gerekenleri şu şekilde sıralayabiliriz;

1- Sille'de bulunan tüm tarihi ve kültürel değerlerin envanteri hazırlanarak, bunlardan tahrip olan kilise, konut ve kalıntıların tarihi dokusu korunarak aslına uygun restore edilmesi,

2- Sille'nin el sanatları (halıcılık, çömlekçilik, mumculuk gibi), folkloru, yemek kültürü v.b. değerlerini tanıtmak için ulusal ve uluslararası festivaller düzenlemek,

3- Sille'den göç eden Hıristiyan Rumlarla irtibat kurularak, bunlarla dinler arası diyalog için Sille'de uluslararası seminerler düzenlemek,

4- Sille'de eskiden halkın önemli bir ekonomik geliri olan bağcılık, gülcülük, taş işçiliği faaliyetlerinin gelişmesine yönelik teşvikler hazırlamak,

5- Sille alt yapısının tarihi dokuya uygun olarak planlanması, Sille kanalının ıslah edilerek çevresinin alışveriş, eğlence ve mesire yeri olarak düzenlenmesi,

6- Sille Safranbolu, Beypazarı gibi mimarisi ile Kapadokya bölgesindeki gibi kiliseleri aslına uygun restore ederek, turizm hizmetine açılması.

Bu belirtilen sonuç ve öneriler doğrultusunda Sille'nin yeniden yapılandırılması ile Turizme kazandırılması gerekmektedir. Bunun sağlanması ile de başta Sille ve Konya olmak üzere Türkiye ekonomisine de önemli katkılar sağlayacaktır.

## KAYNAKLAR

- AKÖZ, A. ve ÜREKLİ, B. (1997). "Tarihi Seyir İçerisinde Sille'de (Konya) Müslim-Gayrimüslim Yerleşimi", *Selçuk Üniversitesi Ata Dergisi* 7: 193-213.
- BAŞTAK, N. F. (1936). *Konya-I*, Konya: Konya Halkevi.
- KOMAN, M. (1937). "Konya Şehri'nde Selçuklulardan Evvelki Devirlere Ait Eserler Üzerine Bazı Notlar", *Konya Halkevi Dergisi* 2: 311-313.
- KAPAR, M. A. (2008). "5000 Yıllık Kültür Vadisi Sille", *Silleyi Kalkındırma ve Tanıştırma Derneği Yayını Sille Dergisi* 1: 1.
- KARPUZ, H. (2000). "Bir Osmanlı Yerleşmesi Sille'de Mimarlık", *Türk Yurdu Dergisi* 148-149 (Aralık 1999-Ocak 2000): 267-276.
- KILIÇASLAN, M. (2008). "Sille'de Bağcılık", *Silleyi Kalkındırma ve Tanıştırma Derneği Yayını Sille Dergisi* 1: 8-9.
- KONYA BÜYÜKŞEHİR BELEDİYESİ (2009). *Konya Kent Bilgi Rehberi*, Konya: Konya Büyükşehir Belediyesi.
- KONYALI, İ. H. (1964). *Konya Tarihi*, Konya: Yeni Kitap Basımevi.
- ÖZÖNDER, H. (1998). *Sille (Tarihi, Kültür, Sanat)*, Konya: Merhaba Basımevi.
- ÖZÖNDER, H. (2008). "Sille Tarihi", *Silleyi Kalkındırma ve Tanıştırma Derneği Yayını Sille Dergisi* 1: 5-7.
- SARIKÖSE, B. (2008). *Osmanlı Döneminde Sille*, Konya: Selçuk Üniversitesi Sosyal Bilimler Enstitüsü (Yayınlanmamış Doktora Tezi).
- SAYAR, M. ve ERGUVANLI, K. (1962). *Türkiye Mermerleri ve İnşaat Taşları*, İstanbul: İstanbul Teknik Üniversitesi Maden Fakültesi.
- SELÇUK BİRİCİK, A. (1998-1999). "Sille Çayı Havzası", *Marmara Coğrafya Dergisi* 2: 33-50.
- SÜMER, F. (1980). *Oğuzlar (Türkmenler) Tarihleri, Boy Teşkilatı, Destanları*, İstanbul: Ana Yayınları.
- TÜRKİYE İSTATİSTİK KURUMU (TÜİK). *1935 ve 2000 Yılları Arası Genel Nüfus Sayımları, 2007 ve 2008 Yılları Adrese Dayalı Nüfus Tespiti Sonuçları*. Ankara: Türkiye İstatistik Kurumu.

## Yazar hakkında

**Dr.**

**Tahsin Tapur**

Selçuk Üniversitesi  
Ahmet Keleşoğlu Eğitim Fakültesi  
Coğrafya Anabilim Dalı  
42090-Meram/Konya

Yerleşme ve nüfus coğrafyası alanında çalışmaktadır. Son yıllarda şehir coğrafyası, yayla yerleşmeleri, Konya havzasındaki tarihi yerleşmeler ve dikkat çekici nüfus değişikliklerinin olduğu yerlerdeki nüfus değişimi konularında çalışmaları vardır.