

## BATI KARADENİZ KÖYLERİ

### *VILLAGES IN THE WESTERN BLACK SEA REGION*

Doç.Dr. Yüksel KIRIMLI\*

#### *Özet*

1927'den 1950'lili yıllara kadar Türkiye toplam nüfusunun %75'i kırsal alanlarda yaşarken, bilindiği üzere 1950'lili yıllardan sonra kırdan – kentte doğru yaşanan yoğun göç ile, kırsal alanların toplam Türkiye nüfusu içinde sahip oldukları nüfus oranları giderek azalmaya başlamıştır. Yaşanan bu yoğun göç olgusuna rağmen, 2000 yılı sayımları gözden geçirildiğinde, Türkiye toplam nüfusunun yaklaşık %35'nin, kırsal alan olarak nitelendirilen yerleşim birimlerinde yaşadığı görülür. Hızla nüfus kaybeden kırsal yerleşim ünitelerinin, sosyo-ekonomik ve kültürel niteliklerini saptamak amacıyla, 1995 yılında, İstanbul Üniversitesi Antropoloji Bölümü tarafından 'Türkiye Kültür Haritası Projesine' başlanmıştır. Projenin ilk adımında Edirne, Kırklareli ve Tekirdağ illeri köyleri; 1996 yılında, Balıkesir, Bursa ve Çanakkale; 1997 yılında, Aydın, İzmir, Manisa ve Muğla; 1998 yılında, Bilecik, Denizli, Kütahya ve Uşak, 1999 yılında, Afyon, Bolu, Burdur, Eskişehir ve Isparta; 2002 yılında, Kocaeli, Sakarya ve Yalova; 2003 yılında da Bartın, Karabük ve Zonguldak illeri köylerinde, saha çalışmaları yapılmıştır.

Bu makalede bu projenin kapsamında, 2003 yılında sahadan verilerinin toplanması gerçekleştirilen Bartın, Karabük ve Zonguldak illeri köylerinin genel özelliklerine yer verilmiştir.

#### *Abstract*

While 75% of the total population in Turkey lived in the rural areas in the period from 1927 to 1950ies, the population rate of the rural areas in Turkey's total population started to drop gradually, as is well known, because of the intense migration from villages to cities experienced after the 1950ies. Despite this intense migration, when the Census in 2000 considered, it is observed that about 35% of the total population of Turkey live in settlement units which are qualified as rural areas. In order to observe socio-economic and cultural characteristics of the rural settlement units that lose population rapidly, the 'Turkey Culture Map Project' was initiated by the Anthropology Department in the Faculty of Letters, at Istanbul University in 1995. At the first stage of the project, field work was carried out in the villages in Edirne, Kırklareli and Tekirdağ provinces; villages in Balıkesir, Bursa and Çanakkale in 1996; villages in Aydın, İzmir, Manisa and Muğla in 1997; villages in Bilecik, Denizli, Kütahya ve Uşak in 1998; villages in Afyon, Bolu, Burdur, Eskişehir and Isparta in 1999; villages in Kocaeli, Sakarya and Yalova in 2002; and villages in Bartın, Karabük and Zonguldak provinces in 2003.

In the article, an analysis of the data gathered from the villages of the provinces of Bartın, Karabük and Zonguldak in 2003.

\* İstanbul Üniversitesi, Edebiyat Fakültesi, Antropoloji Bölümü.

### Giriş

Türkiye nüfusunun özellikle 1950 yılından sonra kırsal alanlardan, kentsel alanlara doğru akması (Akkayan 2003:39) , Türkiye nüfusunun şehir ve köy yerleşmelerine dağılımında, büyük farklar meydana getirmiş ve kırsal alanların toplam Türkiye nüfusu içinde sahip oldukları nüfus oranları giderek azalmaya başlamıştır (Kırımlı 2001:18). Yaşanan bu yoğun göç olgusuna rağmen, 2000 yılı sayımları gözden geçirildiğinde, Türkiye toplam nüfusunun yaklaşık %35'nin, kırsal alan olarak nitelendirilen yerleşim birimlerinde yaşadığı görülür. Hızla nüfus kaybeden kırsal yerleşim ünitelerinin, sosyo-ekonomik ve kültürel niteliklerini saptamak amacıyla , 1995 yılında , İstanbul Üniversitesi Antropoloji Bölümü tarafından 'Türkiye Kültür Haritası Projesine' başlanmıştır.

Bu proje çerçevesinde öncelikle yukarıda adı sayılan illerin köy nüfus oranı, şehir nüfus oranından daha yüksek olan ilçeleri belirlenmiş, ardından belirlenen ilçelerde, hane sayısı 60 ile 100 arasında değişen ve kadın - erkek nüfus oranı hemen hemen birbirine yakın olan köyler tespit edilmiştir. Belirlenen köylere yapılan ziyaretler sonunda, köy halkının, yapılacak araştırmaya olumlu yaklaşımı, ulaşım, kalınacak yer sorununun hal edilmesi gibi kriterlere bağlı olarak, sahada uzun süre kalınarak, derinlemesine araştırma yapılacak köylerin isimlerine ulaşılmıştır. Bu köylerde, hane başkanlarından, hanenin nüfus özellikleri, ekonomik yapı, mesken, göç ve diğer konularda, hane başkanı eşlerinden de, evlilik, sağlık, doğum, sünnet, beslenme, giyim gibi konu başlıklarında bilgi derlenmiştir. Derinlemesine araştırma yapılan köylerin çevrelerinde bulunan köyler de, bu araştırma kapsamında ihmal edilmemiş ve çevre köylerin muhtarlarına da, köylerinin genel özelliklerini ortaya koyabilecek nitelikleri içeren bir mülakat formu uygulanmıştır. Bu bildiriye, Bartın ilinin Merkez, Amasra, Kurucasıle ve Ulus ; Karabük ilinin Eflani, Ovacık ve Yenice, Zonguldak ilinde Alaplı, Çaycuma, Devrek, Gökçebey İlçelerinin köylerinin muhtarlarından derlenen bilgilere yer verilecektir. Sahada toplam 238 köyle ilgili bilgi toplanmıştır. Üç ilin sahip olduğu toplam köy sayısı 2000 yılı verilerine göre, 939'dur , başka bir deyimle Karadeniz Bölgesinin batısında yeralan Bartın, Karabük ve Zonguldak ili köylerinin yaklaşık %25'i hakkında bilgi sahibi olunmuştur.

### BÖLGENİN TARİHİ

Yazılı tarih öncesi dönemlere ilişkin araştırmalar yetersiz olmakla beraber, günümüzde Bartın, Karabük ve Zonguldak illerin yer aldığı coğrafi mekan, pek çok medeniyete ev sahipliği yapmıştır. Örneğin, Gaska, Hitit, Bitinya, Frig, Fenike, Megara, Kimmer, Lidya, Pres, Makedon, Pontus, Roma, Oğuz, Bizans, Selçuklu ve Osmanlılar bu bölgede yaşayan medeniyetlerdir. Türkiye Cumhuriyetinin kurulmasından sonra 1 Nisan 1924 yılında Zonguldak il yapılmıştır. Zonguldak ilinin ilçeleri olan Bartın 1991, Karabük ise 1995 yılında il statüsüne kavuşmuşlardır.

Bartın, Karabük ve Zonguldak'ın M.Ö. uzanan tarihleri olduğu bilinmekle beraber , 238 köyün ancak %23.1'de tarihi eser olduğu söylenmiştir (Tablo:1). Tarihi esere en fazla oranda sahip olan köyler, Zonguldak ili köyleridir.

**Tablo:1: Köylerde Tarihi Eser Olma Durumu**

**Table:1: Historical Works in the Villages**

	VAR			YOK	
	N	n	%	n	%
Genel Toplam	238	55	23,1	183	76,9
Bartın	92	21	22,8	71	77,2
Karabük	67	12	17,9	55	82,1
Zonguldak	79	22	27,8	57	72,2

Muhtarlar köylerinde, kaya mezarları, değirmen, tarihi ev, camii, köprü, su sarnıcı, tarihi su yolları gibi yapıların olduğunu belirtmişlerdir. Derinlemesine saha çalışmasının yürütüldüğü köylerde -özellikle Bartın İli köylerinde- geçmiş medeniyetlerden kalmış, tarihi eserlerin izlerine rastlanmıştır. Örneğin Bartın İli, Merkez İlçesi Kutlubey Tabaklar Köyünde, meskenlerden oldukça uzaklaşıp tarım alanlarından da çıktıktan sonra, köy mezarlığının yakınlarında, mermerden bir sütun kaidesi bulunur. Köylüler buna 'dilek taşı' der (Fotoğraf:1).



*Fotoğraf:1 "Dilek Taşı", Bartın, Kutlubey, Tabaklar Köyü.  
Photo:1 "The Wish Stone" Bartın, Kutlubey, Tabaklar Köyü.*

Dilek taşının bulunduğu alandan bugün köylüler 'Türbe' diye söz etmektedirler. Burada gerekli görüldüğü zaman yağmur duası yapmak amacıyla toplanılır. Bu kalıntının hangi uygarlıktan kalma olduğuna dair herhangi bir bilgi yoktur (Alpar 2004:36). Yine Bartın İli, Ulus İlçesine bağlı Karahasan Köyünde de, köyün yer aldığı dağın yüksek yamaçlarında eskiden manastır olduğu sanılan kalıntılara rastlandığı gibi, köyde 5 adet aslan figürü ve dubalar bulunmuştur (Fotoğraf:2)(Duran 2004:47). Ayrıca yine Bartın İli Amasra İlçesi Ahatlar Köyünde Kaya mezarlarına ve değirmen kalıntlarına rastlanılmıştır (Özden 2004:18). Çalışma yapılan bölgedeki halk, eski yerleşim yerlerinin izlerinin bulunduğu kimi köylerde, uzun yıllardır kaçak kazıların yapıldığını dile getirmektedirler. Bölgede profesyonel kişiler tarafından yapılacak uzun soluklu arkeolojik kazılar, kuşku yok ki pek çok tarihi eserin gün ışığına çıkmasını sağlayacaktır.

Ne yazık ki farklı uygarlıklara ev sahipliği yapmış topraklar üzerine kurulmuş olan köylerin tarihleri hakkında köy muhtarlarından net bir bilgi alınamamıştır. Genelde köylerin 100-150 yıllık bir geçmişleri olduğu ya da Osmanlı'dan bu yana var olduğu dile getirilmiştir.



*Fotoğraf::2 "Aslan Figürü", Bartın , Ulus, Karahasan Köyü.*

*Photo:2 "Lion Figürüs" Bartın , Ulus, Karahasan Köyü.*

### **KÖYLERİN YERLEŞİM ÖZELLİKLERİ**

Köylerin hemen hemen tamamının doğal iskan ile kurulduğu tespit edilmiştir. Zamanında birilerinin - bu bir hane ya da birkaç hane olabilir- köyün bulunduğu alana, hiçbir otoritenin zorlaması olmadan gelip yerleşmesiyle kurulduğu anlaşılmaktadır.

Bartın , Karabük ve Zonguldak köyleri , yerleşim biçimine göre tasnif edildiğinde %54.2 oranıyla toplu , % 45.8 oranıyla da dağınık köy görünümü sergilemektedirler (Tablo:2). Başka bir deyimle Karadeniz Bölgesinin engebeli yüzey şekilleri, bazı alanlarda dağınık yerleşmeyi zorunlu kılmaktadır. Üç ilin köyleri toplam olarak, yerleşme biçimlerinden başka, topoğrafik durumlarına göre değerlendirildiğinde, %47.3'ünün yamaç, %23'ünün ova, %21.6'sının dağ ve %8.1'nin deniz kenarında kurulduğu sonucuna ulaşılmaktadır (Tablo:2). Öncelikli olarak Zonguldak , ardından Bartın, onun ardında Karabük ili köyleri dağ ve yamaç köyü niteliğine sahiptirler. Zonguldak ili köyleri ağırlıklı olarak yamaçlarda kurulmuş olduğundan, diğer iki il'e oranla daha sık toprak kayması problemiyle karşılaşmaktadırlar.

**Tablo 2** :Köylerin Yerleşim Biçimi ve Topografik Durumlarına Göre Değerlendirilmesi (%'de)

**Table 2** :Evaluation of Villages According to Their Settlement Types and Topographical Characteristics (in Percantages)

	Yerleşim Biçimine Göre		Topografik Durumuna Göre			
	Toplu	Dağınık	Yamaç	Ova	Dağ	Deniz Kenarı
Genel Toplam	54,2	45,8	47,3	23,0	21,6	8,1
Bartın	42,4	57,6	29,6	18,5	29,6	22,2
Karabük	66,7	33,3	9,1	90,9	-	-
Zonguldak	59,0	41,0	72,2	5,6	22,2	-

Ayrıca bilgi derlenen köylerin yaklaşık %69'u Ormaniçi ya da Orman Kenarında kurulmuş olan köylerdir. Karabük İli köylerinin yaklaşık %85'i, Bartın ili köylerinin %70'ı , Zonguldak ili köylerinde yaklaşık %55'i ya orman içinde ya da orman kenarında kurulmuş köylerdir.

### KÖYLERİN ULAŞIM ÖZELLİKLERİ

Bartın, Karabük ve Zonguldak Köyleri idari olarak bağlı oldukları ilçeye ortalama (medyan) olarak 11 kilometre uzaklıktadırlar. Köy halkı ekonomik, sosyal, sağlık vb. alanlardaki ihtiyaçlarına çözüm bulmada, öncelikli olarak idari olarak bağlı oldukları ilçe ve illeri, ardından da komşu ve ilçe ve illeri tercih etmektedirler. Köylerin genelde bağlı oldukları ilçelere yakın olması ve yaklaşık %90'nında toplu taşıma araçlarının varolması, köylerin dışı açık bir yapı sergilemelerini sağlamaktadır. Özellikle Zonguldak'ın köyleri toplu taşıma aracına sahip olma ve köyü ilçeye bağlayan yolun asfalt yol olması açısından, Bartın ve Karabük İli köylerine oranla bir miktar daha şanslıdırlar (Tablo:3)(Fotograf:3).

Karabük köylerinin yaklaşık %13'ünde , Bartın köylerinin %2'sinde köyle ilçe arasında ulaşımda, binek hayvanlarından da yararlanılırken, Zonguldak ili köylerinin hiçbirinde, köyle ilçe arasında ulaşım binek hayvanları ile gerçekleştirilmemektedir.

**Tablo3** :Köyleri İdari Açından Bağlı Oldukları İlçeye Bağlayan Yolların Asfalt Olma ve Köyle İlçe Arasında Toplu Taşıma Araçlarının Olma Oranı (%'de)

**Table3** :Asphalt Roads Linking the Villages to Their Administrative Town Centers and Public Transportation Services Between Villages and Towns (in Percantages)

	Köyle İlçe Arasındaki Yolun Asfalt Olma Oranı(%'de)	Köyle İlçe Arasında Çalışan Toplu-Taşıma Aracı Olma Oranı (%'de)
Genel Toplam	67,2	89,1
Bartın	79,3	89,1
Karabük	41,8	85,1
Zonguldak	75,0	92,4

Ayrıca şahısların kendi özel araçları ve öğrenci ya da iş yeri servis araçları da köyle ilçe arasındaki ulaşımı sağlamada kullanılmaktadır. Köyleri idari açıdan bağlı oldukları ilçelere bağlayan yollar, zaman zaman iklim şartlarından etkilenmekte ve bilgi toplanan köylerin %62'sinin yolu; kar, toprak kayması ya da şiddeti yağışların yolu bozması nedeniyle kısa süreli olsa ulaşımına kapanabilmektedir.



*Fotoğraf:3 Zonguldak Gökçebey Saraçlar Köyü Yolu*  
*Photo:3 Zonguldak Gökçebey Saraçlar Village Road*

### **KÖYLERDEKİ NÜFUSUN ÖZELLİKLERİ**

Kültürü incelerken hareket noktası , kültürü oluşturan insandır. Dolayısıyla nüfus özelliklerini gözönünde bulundurmak son derece önemlidir. Çünkü toplumda, sosyal, ekonomik olayların gelişmesinde toplum nüfusunun bazı özelliklerinin payı büyüktür (Emiroğlu, 1972:24).

Bartın, Karabük ve Zonguldak köylerinde, yaz ve kış ayları arasında hane sayısında ve köy nüfusunda değişimler söz konusu olmaktadır (Tablo:4). Bu değişimin temelinde, 1) Yaz aylarında köylere çalışmak için gelenlerin, kışın geri dönmeleri 2) Yurtdışına ya da yurtiçinde başka illere göç eden nüfusun yaz aylarında köyelerine geri gelmeleri, fakat yazın bitmesiyle birlikte kimi zaman yaşlı anne ve babalarını da yanlarına alarak köyden ayrılmaları 3) Bölgenin turizme açılmış bazı köylerinde, ev yaptırmış nüfusun yaz bitiminde köyden ayrılmaları yatmaktadır.

**Tablo 4 : Köylerdeki Yaz-Kış Aylarındaki Ortalama Hane Sayısı ve Yaz-Kış Aylarındaki Ortalama Nüfus (Mdn)**

**Table 4 : Average Number of Families in Summer and Winter in the Villages and Average Population in Summer and Winter**

	YAZ AYLARI		KIŞ AYLARI	
	Ortalama Hane Sayısı	Ortalama Nüfus	Ortalama Hane Sayısı	Ortalama Nüfus
Genel Toplam	90,9	433,1	83,0	364,5
Bartın	87,0	407,6	65,6	323,5
Karabük	64,0	272,7	48,3	203,0
Zonguldak	126,6	585,1	114,0	531,2

Tablo 4'den görüldüğü gibi, Zonguldak Köyleri, Karabük ve Bartın Köylerinden hane sayısı ve nüfus açısından daha büyük olan köylerdir. Yaz ve kış ayları arasında, en fazla oranda nüfus farklılığı yaşayan köyler ise, Bartın il'i köyleri olarak karşımıza çıkmaktadır.

Köylerde yaşayanlar çok büyük oranda kendilerini, yörenin 'yerlisi'(manav) olarak tanımlamaktadırlar. 238 köy muhtarının, 5'i köylerinin Laz, 2'si Abaz, 1'ide Çerkez köyü olduklarının söylemiştir. Köylerde yaygın olarak Türkçe konuşulmaktadır, fakat 2 Abaz köyünün birinde, 5 Laz köyünün birinde, Türkçe'nin yanında, Abazca ve Lazca, özellikle yaşlı nüfus tarafından kullanılmaktadır. 238 köyün hepsi Müslüman köyüdür. Görüldüğü üzere Bartın, Karabük ve Zonguldak köyleri genelinde; etnik köken, dil ve dinde bir ayrılık, çeşitlilik söz konusu değildir.

### KÖYLERDE VAROLAN İMKANLAR

Çalışma yapılan 238 köyün hepsine, elektrik ve telefon hizmeti götürülmüştür. Köylerde genel toplamda suyun şebeke halinde bulunma oranı %81.5'dir. Alt yapı hizmetleri arasında sayılan kanalizasyonun, Bartın, Karabük ve Zonguldak köylerinde bulunma oranı %14'tür. Başka bir deyimle 238 köyün, sadece 34 tanesinde kanalizasyon bulunmaktadır. Sayılan alt yapı hizmetlerine sahip olma da, Zonguldak ili köyleri Bartın ve Karabük il'i köylerine oranla daha şanslı durumdadırlar.

Zonguldak ve Bartın köylerine elektrik ortalama (medyan) 1978 yılında, Karabük'ün köylerine ise, ortalama 1984 yılında gelmiştir. Telefonun köylere getirilmesi ortalama olarak 1988 yılında olmuş ve üç ilin köyleri hemen hemen aynı tarihte bu hizmete kavuşmuşlardır. Suyun şebeke olarak köylere götürülmesi de, ortalama olarak 1988 yılına rasılmaktadır. Kanalizasyona sahip olan köylere bu imkanlar, ortalama olarak 2000 yılında götürülmüştür. Fakat Bartın ili köylerinde kanalizasyon çalışmaları Karabük ve Zonguldak iline oranla 4 yıl daha önce başlamıştır.

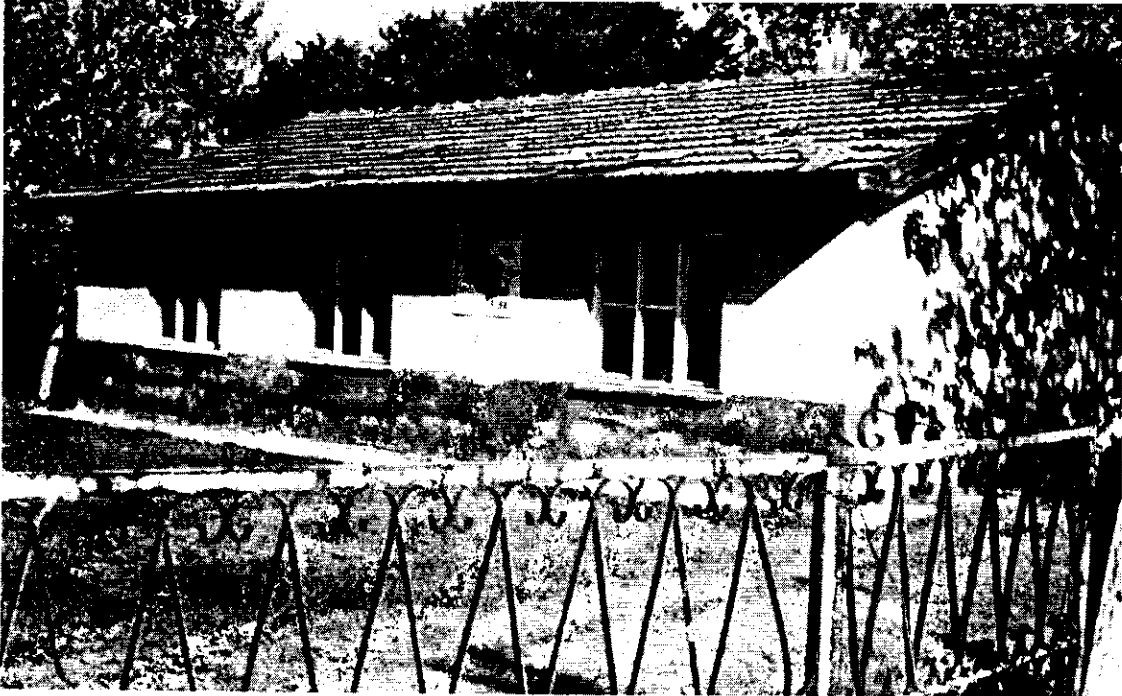
**Tablo5 : Köylerin Elektrik, Su, Telefon ve Kanalizasyona Sahip Olma Oranı (%'de)**

**Table5 : Accessibility to Infrastructure: Electricity, Water, Telephone and Sewage Networks (in Percentages)**

	Elektrik	Su	Telefon	Kanalizasyon
Genel Toplam	100,0	81,5	100,0	14,3
Bartın	100,0	71,7	100,0	7,6
Karabük	100,0	77,6	100,0	4,5
Zonguldak	100,0	96,2	100,0	30,4

### KÖYLERİN ORTAK KAMU MALLARI

¶Bilgi derlenen 238 köyün yaklaşık %93'ünde camii bulunmaktadır. Köylerde varolan camii sayısı zaman zaman 3'e kadar çıkabilmektedir. Bazı köylerde ise caminin yanı sıra mescitte bulunmaktadır. Köy halkı için sahip olunan camii sayısı ve caminin büyüklüğü, ihtişamı övünülecek bir konudur. Zonguldak'taki bütün köyler, en az bir camiye sahipken, Bartın köylerinin %5'inde, Karabük köylerinin ise yaklaşık %20'sinde cami yoktur. Bu köylerdeki halk, ibadetini ya mescitte ya da komşu köyün camiinde yapmaktadır. Köylerin yaklaşık dörtte birinde, Türbe bulunmaktadır. Köy halkı zaman zaman doğa üstü güçlerin yardımını talep ettiğinde, bu türbelerin çevresinde çeşitli etkinlikler düzenlemektedirler. Bartın, Karabük ve Zonguldak ili köylerinde, camiden sonra, en fazla oranda bulunan kamu binası, okullardır. Her beş köyün, en az dördünde (%80), bir ilkokul ya da ilköğretim okulu binası bulunmaktadır (Fotoğraf:4). Köylerdeki okul türlerine bakıldığında, bazı köylerde sadece ilkokul, bazı köylerde de ilköğretim okulu binaları olduğu görülür. Aynı köyde hem ilkokul hem de ilköğretim okulu binası bulunma oranı oldukça düşüktür, sadece Zonguldak ilinin 6 köyünde böyle bir durumla karşılaşmıştır. Köylerde var olan okul binalarının yarıdan daha azı eğitime açıktır. Temel eğitimin 8 yıla çıkarılmasıyla, köylerin yaklaşık %65'inde ilkokullar kapatılmış ve taşınalı eğitime geçilmiştir. Çocuklar servis araçlarıyla ilçelere ya da ilköğretim okulu bulunan köylere götürülmekte ve eğitimlerine burada devam etmektedirler.



*Fotoğraf:4 Zonguldak Gökçebey Saraçlar Köyünde Kapalı Bir İlkokul*  
*Photo:4 Zonguldak Gökçebey Saraçlar Village A Closed Primary School*



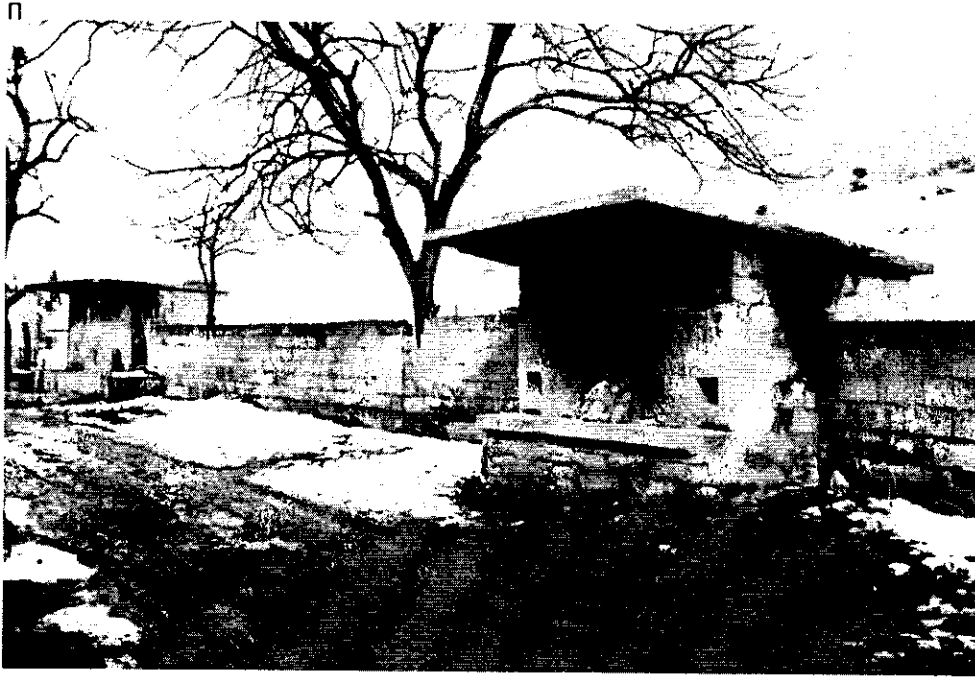
Tablo:6 Köylerde Varolan Ortak Kamu Mallarının Dağılımı (%'de)  
Table:6 Distribution of Public Properties in Villages (in Percentages)

	Genel Toplam	Bartın	Karabük	Zonguldak
Camii	92,9	94,6	82,1	100,0
Mescit	28,6	28,3	37,3	21,5
Türbe	22,3	25,0	23,9	17,7
Okul	79,4	84,8	74,6	77,2
Köy Odası	38,7	27,2	46,3	45,6
Köy Konağı	22,7	28,3	14,9	22,8
Mezarlık	97,5	96,7	97,0	98,7
Çeşme	81,9	76,1	89,6	82,3
Mera	54,6	46,7	73,1	48,1
Lojman	64,3	56,5	53,7	82,3
Sağlık Evi-Ocağı	16,4	20,7	10,4	16,5
Fırın	13,9	1,1	11,9	30,4

Bartın, Karabük ve Zonguldak Köylerinin yaklaşık %40'ında, Köy Odası bulunmaktadır. Köylerde köy odası bulunma oranı Karabük ve Zonguldak köylerinde, %50 'ye kadar yükselmektedir. Köy odası genelde yetişkin köylü erkek nüfusun toplandığı, sohbet edip, çay- kahve içtikleri ve köye gelen yabancıların konuk edildiği mekanlardır. Köy odaları günümüzde, özellikle kahvehanesi olmayan köylerde, hala önemli fonksiyona sahip mekanlardır. Köy Konakları da köy odalarının daha gelişmiş şekli olup, son yıllarda köylerde inşa edilen binalardır. Genelde birden fazla katlı, birden fazla üniteye sahip bu binalarda , köy muhtarı için bir çalışma odası, köyde düzenlenecek çeşitli aktivitelerde kullanılacak bir alan (biçki diki kursu vs. gibi), birkaç ticari ünite (kahvehane, bakkal, marangoz vs.) ya da mesken olarak kullanılan mekanlar mevcuttur. Köy Konağında bulunan mekanların kiralanması ile elde edilen gelir, yine köyün çeşitli giderlerini karşılamak için kullanılmaktadır. Genel toplamda, çalışma yapılan her beş köyün birinde, köy konağı olduğu tespit edilmiştir. Her köyün hemen hemen kendine ait bir mezarlığı vardır, kendine ait mezarlığa sahip olmayan köyler, komşu köyün bu imkanından yararlanmaktadırlar. Bazı köylerde ise birden fazla mezarlıkla karşılaşılabilir. Köyün orijinal nüfusu içinde yer almayan köylünün din, eğitim ve sağlık konusundaki ihtiyaçlarını karşılamak için devlet tarafından köylerde görevlendirilen personelin barınma ihtiyacına cevap veren lojmanların, köylerde bulunma oranı %64.3'tür. Fakat varolan lojmanların bir bölümü, eğitimin taşınabilir hale getirilmesi ya da köyde görevlendirilen personelin, köyde değil de ilçede ikamet etmesi nedeniyle kullanılmamaktadır. Bilgi derlenen köyler, sağlık hizmetlerinin köylerine kadar getirilmesi konusunda çok şanslı değildirler. Bartın, Karabük ve Zonguldak köylerinin ancak %16'sında, bir sağlık evi ya da sağlık ocağı binası bulunmaktadır. Fakat var olan binaların, aktif olma köylüye hizmet verme konusundaki yapıları gözden geçirildiğinde bu oran %10'lara kadar gerilemektedir. Köy çeşmeleri, bugün köylerin beşte dördünde varlıklarını sürdürmektedirler.

Karabük ilinde, her on köyden, dokuzunda, Bartın ve Zonguldak ilinde de her on köyden, sekizinde; köyün ortak malı olan köy çeşmeleri bulunmaktadır. Köy çeşmeleri köylü ka-

dınların toplanma alanları görünümde olup, bir araya geldikleri, sohbet ettikleri alanlardır. Ayrıca köylerde hayvanların otlatıldığı mera ve otlaklarda, ortak mallar arasında yer almaktadır.



Fotoğraf:5 Zonguldak Devrek Gümüşpınar Köyünde Ortak Fırınlar  
Photo:5 Zonguldak Devrek Gümüşpınar Village Public Furnaces

Mera ve otlaka sahip olma açısından Karabük köyleri, Bartın ve Zonguldak ili köylerinden çok daha şanslı durumdadırlar. Ayrıca yukarıda sayılan ortak mallara oranla daha az sayıdaki köyde, fırın, köy odası, köy konağı, futbol sahası, çamaşırılık, tuvalet, telefon kulübü, çocuk parkı, değirmen gibi ortak mallara da rastlanmaktadır (Tablo:6)(Fotoğraf:5).

### KÖYLERDE VAR OLAN TİCARİ ÜNİTELER

Köylerin –genel toplamda- yaklaşık dörtte üçünde (%75), en az bir ticari ünite bulunmaktadır. Ticari üniteye ve farklı türdeki ticari üniteye en fazla oranda sahip olan köyler, Zonguldak ili köyleri olup, Zonguldak'ı Bartın ili köyleri izlemektedir (Tablo:7). Köylerdeki ticari üniteler ve tür sayıları bize, köyün ekonomik açıdan gelişimi hakkında da bilgi vermektedir. Çünkü bir ticari ünitenin varlığı, onu ekonomik açıdan ayakta tutabilecek nüfus kitlesi ile paralellik göstermektedir. Daha önce işaret ettiğimiz gibi, çalışma yapılan iller arasında Zonguldak ili köyleri, Bartın ve Karabük ili köyelerine oranla bünyelerinde daha fazla nüfus barındırmaktadırlar.

Tablo:7 Köylerde Ticari Ünite Olma Oranı ve Varolan Ticari Ünitelerin Tür Sayısı

Table:7 Commercial Units in Villages and the Number of Types of Present Commercial Units

	Ticari Ünite Bulunma Oranı (%'de)	Ticari Ünite Tür Sayısı (Mean)
Genel Toplam	74,4	3,2
Bartın	83,7	3,1
Karabük	46,3	1,8
Zonguldak	87,3	3,8

Kırsal alanlar kendi kendilerine yetebilme özelliği nedeniyle kentsel alanlardan farklılık sergilerler. Ekmeğini, sütünü, yoğurdunu, yumurtasını, sebzesini, etini kendisi üreten bir toplulukta, kentsel alandaki gibi bakkal, kasap, manav, fırın gibi ticari ünitelere yaygın şekilde rastlanılmayacaktır. Tablo 8, bu gerçeği rakamlar eşliğinde ortaya sermektedir. Köylerde en fazla oranda bulunan ticari üniteler, bakkal ve kahvehanelerdir.

**Tablo 8 : Köylerde Varolan Ticari Ünitelerin Dağılımı (%'de)**  
**Table 8 : The Distribution of Commercial Units in Villages (in Percentages)**

	Genel Toplam	Bartın	Karabük	Zonguldak
Bakkal	58,8	63,0	38,8	70,9
Kahvehane	58,4	72,8	25,4	69,6
Kasap	10,9	12,0	1,5	17,7
Manav	3,8	4,3	3,0	3,8
Fırın	7,1	6,5	3,0	11,4
Berber	8,4	8,7	-	15,2
Marangoz	39,1	40,2	13,4	59,5
Demirci	18,1	17,4	4,5	30,4
Lokanta	8,0	13,0	1,5	7,6
Café	2,5	3,3	-	3,8
Birahane	2,1	4,3	-	1,5
Mandıra	10,5	5,4	3,0	22,8
Düğün Salonu	2,9	3,3	1,5	3,8

Kahvehaneler köydeki yetişkin erkeklerin toplandığı sohbet edip, televizyon seyrettikleri, çeşitli kağıt , tavla, okey gibi oyunların oynandığı, kahveye alınan, bulmacası çok, yazısı az olan (Posta, Gözcü vs. gibi) gazetelerin gözden geçirdikleri mekanlardır. Ayrıca kahvehanelerin, berber salonu ve köye gelen postaların dağıtıldığı yer olma gibi fonksiyonları da bulunmaktadır. Her ne kadar kırsal alanlar kendi temel ihtiyaçlarını, ağırlıklı olarak kendi içinden sağlayan üniteler olsalar da, günümüzde dış dünyaya kapalı izole olmuş bir yerleşimden söz etmekte mümkün değildir. Köyün nüfus büyüklüğü, konumu, dış dünya ile geliştirdiği ilişkilerin yoğunluğu köydeki ticari ünitelerin sayılarının artmasına ve çeşitlenmesine neden olmaktadır. Örneğin şehirler arası yollar üzerinde ya da turistik yer haline gelmiş bölgelerin çevrelerinde kurulmuş köylerde köyün kendi nüfusundan ziyade , köy dışı nüfusun ihtiyaçlarına cevap veren, Lokanta, Cafe ve Birahane gibi ticari ünitelerde yavaş yavaş köylerde var olmaya başlamaktadır. Bartın, Karabük ve Zonguldak illeri, zengin ormanlık alana sahiptirler. Bölgede Çam, Meşe, Kayın, Gürgen, Köknar gibi ağaç türleri yaygın olarak bulunmaktadır. Hammadde bolluğu, marangozluk faaliyetinin gelişmesine neden olmuştur. Bölgedeki ağaç oymacılığı, tekne yapımı gibi faaliyetlerin geçmişi oldukça eski tarihlere dayanmaktadır. Tablo 8, bize yöreye ait geleneksel bir el zanaatı olan marangozlukun köylerdeki uzantısı hakkında bilgi vermektedir. 238 köyün yaklaşık %40'ında marangoz atölyesi bulunmaktadır. Marangozluk işi yapan atölye sayısı bazı köylerde 30'a yak-

laşmaktadır. (Özden 2004:47) . Marangozluktan sonra çalışma yaptığımız köylerde yaygın olan zanaatın Demircilik olduğu tespit edilmiştir. Özellikle Zonguldak ilinin her on köyünden üçünde, bir Demirci ustası bulmak mümkündür. Köylerdeki diğer bir ünite de Mandıralardır. Köylü halkın elde ettiği sütü işleyen (yağ, kaymak, yoğurt vb) bu ticari ünitelerin, Karabük ve Bartın illerine oranla Zonguldak ili köylerinde bulunma oranı daha yüksektir.

### KÖYLERİN GEÇİM KAYNAKLARI

Bartın, Karabük ve Zonguldak ili köylerinde yaşayanlar çok çeşitli kaynaklardan geçimlerini temin etmektedirler (Tablo:9) . Bu bölgedeki köylerde yaşayan halk arasında herhangi bir sosyal güvenceye sahip olma ve bunun sonucunda da emekli maaşı ile geçim sağlama oldukça yaygındır. 238 köyün hemen hemen tamamında emekli maaşı ile geçimini sağlayan haneler olduğu söylenmiştir. Tarım ve Hayvancılık da köylerde yaygın olarak yapılan faaliyetler olup, genelde büyükbaş hayvan yetiştirilmektedir. Büyükbaş hayvanlardan sonra, en fazla oranda kümes hayvanı , özellikle hindi ve kaz yetiştiriciliği yapılmaktadır. Bölgede Hindi Festivali düzenlenir ve hindi ile pişirilen çok fazla yemek çeşidi mevcuttur. (Güven, 2004:58) . Ayrıca Arıcılık , Bartın , Karabük ve Zonguldak köylerinin yaklaşık %65'inde yapılmaktadır, özellikle Karabük ili köylerinde arıcılık daha yaygın durumdadır.

Tablo 9 : Köylerin Geçimlerini Sağladığı Alanlar (%'de)

Table 9 : Sources of Income in the Villages (in Percentages)

	Genel Toplam	Bartın	Karabük	Zonguldak
Emekli Maaşı	99,2	98,9	100,0	98,7
Tarım	98,7	100,0	100,0	96,2
Hayvancılık	95,8	98,9	100,0	88,6
Esnaf-Zanaatkar	41,2	27,2	37,3	60,8
Kavakçılık	34,0	38,0	35,8	27,8
Orman	29,4	31,5	47,8	11,5
Sanayi İşçiliği	29,0	14,1	25,4	49,4
Ticaret	27,7	21,7	29,9	32,9
Maden	10,5	1,1	14,9	17,7
Kira	9,7	5,4	14,9	10,1
Turizm	8,0	6,5	19,5	-
Balıkçılık	8,4	20,7	1,5	-
Diğer	2,5	3,3	-	3,8

Bölgede tarım yapılan toprakların büyük ölçüde kıraç olup, 238 köyün, ancak %17'sinin toprakları sulanabilmektedir. Sulanabilen arazi miktarının düşük olması, topraktan yeterince ürün alınamamasına neden olmaktadır. Batı Karadeniz bölgesinin çalışma yapılan her beş köyün üçünde, dönüşümlü tarım yapma yöntemi benimsenmiştir. Ayrıca köylerde ekilen toprakların nadasa bırakılması da yaygındır, köylerin %65'inde ekim, yapılan topraklar, nadasa bırakılmaktadır. Tarım yapılan köylerin hemen hepsinde, ekim yapılan arazilerin verimi suni ve tabii gübre kullanılarak arttırılmaya gayret edilir. Ayrıca ekimi ya-

pılan, ürünler çeşitli haşarata karşı ilaçlanmaktadır. Zonguldak ili köylerinde tarım ilacı kullanma , Bartın ve Karabük ili köylerinden çok daha yaygındır. Bölgede, buğday, mısır, arpa , ayçiçeği yetiştiriciliği yapılmaktadır. Ayrıca köylerin fındıktan da geliri vardır. Seracılık da bölge köyleri için oldukça yeni olan, fakat hızla gelişen ve yaygınlaşan bir üretim yöntemidir. Seracılık yapılan köylerde, seralar; genelde tahtadan ya da ağaç dallarından yapılmış basit bir iskeletin üstünün şeffaf bir naylonla örtülmesiyle yapılmaktadır. Büyük ölçekli , modern bir seracılık anlayışı henüz yaygın değildir. Seralarda domates, hıyar, marul ve biber gibi sebzeler ve meyve olarak da çilek yetiştiriciliği yapılmaktadır.

Emekli maaşı, tarım ve hayvancılıktan sonra, Batı Karadeniz köylerinde gelir temin alan Esnaf ve Zanaatkarlıktır. Esnaf ve Zanaatkarlıktan geliri olan haneler köylerin %40'ında mevcuttur. Özellikle Zonguldak ili köylerinde esnaf ve zanaatkarlıktan geçimini sağlama oldukça yaygındır.

Bilindiği üzere bölge, oldukça zengin ormanlık alana sahiptir. Bölge köylülerinin önemli ölçüde ormandan geliri vardır. Ayrıca öncelikli olarak Bartın, ardından da Karabük ve Zonguldak köylerinde kavak ekimi yapılarak, kavakçılıktan da gelir elde edilir.

Köyde yaşayan hanelerin bir bölümü sanayi işçiliğinden elde ettikleri gelir ile geçimlerini sağlamaktadırlar. Sanayi işçiliği, Zonguldak ili köylerinde daha yaygındır. Zonguldak dendiğinde akla ilk olarak, kömür madenleri gelmektedir. Kömür cevheri açısından Türkiye'nin en zengin kısmıdır. Ancak çalışma yapılan Zonguldak köylerinin yaklaşık %20'sinde madenden gelir temin edilmektedir. Madenden gelir temin etme Karabük köylerinde %15, Bartın köylerinde ise %1'e kadar gerilemektedir. Kısaca doğal çevrenin sunduğu imkanlar, bölge halkı tarafından gelir getiren faaliyet haline dönüştürülmektedir. Bunun en iyi örneklerinden biri de Bartın ili köylerinin beşte birinde Balıkçılıktan gelir elde edilmesidir.

Ayrıca bölgenin doğal, tarihi zenginliği de Bartın, Karabük ve Zonguldak'ın giderek turistik bir bölge haline gelmesine ve köylerin de turizm sektöründen gelir elde etmesine neden olmaktadır.

### **KÖYLERİN MESKEN ÖZELLİKLERİ**

Gelenek – görenekler, fiziki ve sosyal çevre, yapılan ekonomik faaliyet, teknoloji ve gelir düzeyi, bir bölgedeki konutların şekillenmesinde rol oynayan önemli unsurlardır. Bartın, Karabük ve Zonguldak ili köylerinde, ev yapımın kullanılan malzeme türü hızla değişmektedir. Bölgedeki eski evler ağırlıklı olarak ahşaptır. Günümüzde ahşap kullanımı terk edilmiş ve yerini betonarme binalara bırakmıştır. Çalışma yapılan köylerin hemen hemen tamamında konutlar iki katlı olup ortalama oda sayısı dördür ve ortalama (mdn) 100 metrekare genişliğindedirler. Evlerin ilk katları yaygın olarak mesken ya da ahır olarak kullanılmaktadır. Ayrıca meskenlerin birinci katlarının, çeşitli tarımsal alet ve edavatın koruma altına alındığı depo ya da motorlu araçların park edildiği garaj olarak kullanıldığı da tespit edilmiştir.

Köylerdeki evler genelde bahçe içinde olup, bu bahçe içinde ahır, kümes, samanlık gibi üniteler bulunur. Ev içi ünitelerin dağılımına bakıldığında, köylerin hemen hemen hepsinde, evlerde mutfak için ayrı bir ünitenin var olduğu görülür (Tablo:10). Fakat köylerdeki ahşap evlerle, betonarme evlerin mutfakları arasında farklılıklar söz konusudur. Ahşap evlerde genelde mutfak olarak ayrı bir ünite bulunmaz, evdeki odalar arasında kalan alana bir lavabo ve bir musluk konur ve buraya abdestlik denir ve mutfak işlevini görür, bulaşıklar bu mekanda yıkanır. Betonarme evlerde ise, mutfak, odalardan ayrı bir yerde olup, bu ünitelerden bir kapı yardımı ile ayrılmıştır. Ayrıca duvarları fayans kaplı olup, içinde lavabo ve bir musluğa sahiptir.

Tablo 10 : Köylerdeki Meskenlerin Özellikleri (%'de)

Table 10 : The Physical Properties of the Houses in the Villages (in Percentages)

	Genel Toplam	Bartın	Karabük	Zonguldak
Meskenlerin Birden Fazla Katlı Olma Oranı (%'de)	93,3	90,2	92,5	97,5
Ortalama (Mdn) Evin Büyüklüğü m <sup>2</sup>	102,2	96,5	95,7	113,5
Ortalama (Mean) Oda Sayısı	3,8	3,5	3,7	4,3
Evlerde Ayrı Mutfak Olma Oranı (%'de)	92,8	92,4	86,6	98,7
Evlerde Ayrı Banyo Olma Oranı (%'de)	92,8	85,9	95,4	98,7

Karadeniz köylerinde tuvalet genelde evin içinde olup, alaturka tarzıdır. Fakat son yıllarda yapılan yeni konutlarda alafranga tarzındaki tuvalet taşları kullanılmaya başlanmıştır. Köylerdeki meskenlerin pek çoğunda banyo vardır. Ayrıca köylerde özellikle eski, ahşaptan yapılmış binalarda, gusülhane adı verilen; evdeki odaların bir köşesine yapılmış, içinde su gideri olmaktan başka herhangi bir imkanı bulunmayan oldukça küçük dolap şeklinde, mekanlar, banyo olarak kullanılmaktadır. Daha önce belirtildiği gibi köylerin pek çoğunda kanalizasyon sistemi bulunmamaktadır. Köylerde genelde atık sular (kirli-pis sular) sular ya açılan çukurlarda toplanır, ya bir boru yardımı ile dereye akıtılır ya da açıkta akar. Eğer pis sular çukurda toplanıyorsa, mutfağın suyunun toplandığı çukurla, tuvalet, banyo yada gusülhanenin suyunun toplandığı çukur farklı olur. Çünkü mutfak suyunun kutsal olduğuna, tuvalet ve banyo suyu ile karışmaması gerektiğine inanılır. Köylerde ısınmada soba yaygın olarak kullanılır. Yakacak olarak, elektrik, tüp gaz, gaz, tezek, fındık kabuğu gibi çok çeşitli malzemeden yararlanılsa da, ağırlıklı olarak önce, odun, ardından da kömür kullanılır. Köylüler odun ihtiyacını, köyün çevresindeki ormanlık alandan, kendi tarlalarından temin ederler. Odun dışındaki diğer yakacak malzemelerine para ödenir.

### KÖYLERİN GÖÇ ÖZELLİKLERİ

Çalışma yapılan bölge göç veren bir yapıya sahiptir. Türkiye genelinde en düşük nüfus artış hızına sahip bölge, 2000 yılı nüfus sayımları itibarıyla, Karadeniz Bölgesidir (D.I.E.2003:64). Türkiye illerinin 1990-2000 yılı arasındaki nüfus artış hızlarına bakıldığında, son on yılda 81 ilden 66'sının nüfusu artarken 15 ilin nüfusu azalmıştır. Nüfusu azalan iller arasında, çalışma yapılan Bartın, Karabük ve Zonguldak illeri de bulunmaktadır. Bir yerleşimde bölgesinde nüfusun azalmasında göçün önemli bir faktör olduğu hatırlanırsa, çalışma yapılan köylerdeki göç özelliklerine bakmak kaçınılmaz olur.

Tablo 11 : Köylerin Göç Özellikleri (%'de)  
Table 11 : Migration in Villages (in Percentages)

	Son Yıllarda Köyden Göç Eden Hane Olma Oranı (%'de)	Nereye Göç Ettikleri (%'de)		
		yurtiçi	yurtdışı	yurtiçi+yurtdışı
Genel Toplam	91,6	67,9	0,5	31,7
Bartın	89,1	70,7	1,2	28,0
Karabük	100,0	67,2	-	32,8
Zonguldak	87,3	65,2	-	34,8

Göç olgusu Karadeniz köyleri için yaygın ve kaçınılmaz bir olgudur. Bartın, Karabük ve Zonguldak ili köylerinde yapılan çalışma sonucunda köylerin yaklaşık %92'sinde Yurtiçi-ne, ardından da %30 oranında Yurtdışına göç veren köylerin olduğu tespit edilmiştir. Özellikle Karabük illi köylerinden yurtiçi ve yurtdışına göç yaşanmaktadır.

Yurtiçiye yapılan göçlerde , göç edenler idari açısından bağlı oldukları ilçe ve illerden ziyade ,başka illeri tercih etmektedirler. İstanbul en fazla oranda tercih edilen ildir. İstanbul'un ardından sırasıyla tercih edilen iller, Bursa, Ankara, İzmir, Antalya, Zonguldak, Kocaeli, Tekirdağ, Bolu , Edirne, Denizli, Karabük olarak sıralanmaktadır.

Yurtdışına yapılan göçlerde ise en fazla oranda tercih edilen ülke Almanya'dır. Almanya'ya, Türkiye'den işgücü aldığı yıllarda göç edenler, ilerleyen yıllarda akraba ve tanıdıklarını Almanya'ya çekmişlerdir. Almanya'dan sonra en fazla tercih edilen ülke Rusya'dır. Karabük illeri köyleri Rusya'ya hiç göç vermezken, Zonguldak köylerinin yaklaşık %20'sinden, Bartın köylerinin de %13 'ünden Rusya ya göç vardır. Rusya'dan sonra en fazla oranda göç verilen ülkeler, Fransa, Hollanda, İngiltere, İsviçre, Libya, Arabistan, Finlandiya, A.B.D. olarak sıralanmaktadır.

Köylerden ekonomik nedenlerle göç edenlerden hanelerden bir bölümü, -sayıları çok fazla olmasa da-, yurtiçinde ya da yurtdışında çalışıp emekli olduktan sonra, köyelerine dönüp buralarda yaşamayı sürdürmektedirler. Kesin dönüş yapmayanlarda tatil zamanlarında köyelerini ziyaret etmektedirler. Bu ziyaretler ve geri dönüşler, ister istemez batı kültürünün bazı elemanlarının köye taşınmasını sağlamaktadır. Bunun en çarpıcı örneklerini öncelikli olarak maddi kültür elemanlarında gözlemek mümkün olmaktadır. Örneğin ev eşyalarında, elektrikli ev aletlerin de(el robotu, mikser, elektrikli süpürge vs.'nin yaygın şekilde kullanımı) ve Türk Kahvesi yerine Nescafe ikramların da bu değişimi hemen yakalamak mümkün olmaktadır.

Ayrıca son yıllarda köyün yerli nüfusundan olmayan , fakat arazi alıp bu arazi üzerine yazlık yapturan kişilere de rastlanmaktadır. Bunlarda bir ölçüde geri dönük göçlerin örnekleri olarak karşımıza çıkmaktadır. Köylerin yaklaşık %4'ünde bu tarz göç örneklerine rastlanmaktadır. Özellikle Bartın köylerinde bu oran %7'lere kadar yükselmektedir. Hiç kuşku yok ki yakın bir gelecekte, bu tarzdaki göç Bartın, Karabük ve Zonguldak köylerinde çok daha fazla oranda yaşanacaktır.

#### **KÖYLERDE YAŞANAN DOĞAL AFETLER:**

Doğal afetler, nüfusun kısa sürede, nicelik ve nitelik açısından hızlı bir şekilde değişim sergilemesine neden olan faktörler arasında yer almaktadır. Batı Karadeniz köylerinin bu açıdan gösterdikleri özelliklere genel olarak bakılmıştır.

Köy muhtarların bilgileri dahilinde, Bartın, Karabük ve Zonguldak illeri köylerinin yaklaşık %70'i, yani 238 köyün 165'i doğal afetten etkilenmişlerdir. Bazı köylerde farklı türdeki, (deprem, sel, toprak kayması, yangın, dolu yağması gibi) afetler birden fazla kez yaşamışlardır. Bartın ili köylerinin doğal afetlerden etkilenme oranı Karabük ve Zonguldak ili köylerine oranla çok daha yüksektir. (Tablo:12).

Doğal afetlerden etkilenmiş köylerin , %47'si deprem, %37'si Toprak kayması, %35'i sel gibi felaketleri yaşamışlardır. Tablo 12 açık bir şekilde Bartın köyleri arasında depremden, Karabük köyleri arasında selden ve Zonguldak köyleri arasında da toprak kaymasından etkilenen köylerin sayılarının yüksek olduğuna işaret etmektedir.

**Tablo 12 : Köylerde Yaşanan Doğal Afetler**  
**Table 12 : Natural Disasters in Villages (in Percentages)**

	Doğal Afet Yaşanan Köy Sayısı (%'de)	Doğal Afet Yaşanan Köylerde Yaşanan Afetler			
		Deprem (%'de)	Sel (%'de)	Toprak Kayması (%'de)	Diğer (%'de)
Genel Toplam	69,3	47,3	34,5	37,0	3,6
Bartın	83,7	70,1	25,0	23,4	2,6
Karabük	67,2	20,0	57,8	33,3	8,9
Zonguldak	54,4	34,9	27,9	65,1	-

Bölge köyleri arasında, 1944, 1968 ve 1999 yıllarında yaşanan depremlerden etkilenenler sayıca fazladır. Bölgede çeşitli tarihlerde yaşanan sel olaylarından etkilenen köy sayıları 1991,1998,1999 yıllarında fazlalık gösterir. Sele bağlı olarak toprak kaymasından etkilenen köy sayısı da 1991,1998 ve 1999 yıllarında artış sergilemektedir.

### SONUÇ:

Bu makale çerçevesinde Bartın, Karabük ve Zonguldak illerine bağlı 238 köyde, mülakat yoluyla, köy muhtarlarından toplanan köylerin tarih, yerleşim, ulaşım, nüfus, mesken ve göç özellikleriyle köyün ortak malları,ticari üniteleri, geçim kaynaklarıyla ilgili bilgilere genel olarak yer verilebilmiştir. Batı Karadeniz köylerinin evlenme, sünnet , giyim, beslenme, sağlık gibi konularda sergilediği davranış modelleri hakkında bilgiler başka bir makalede ele alınacaktır.

Bu makalede ele alınan konu başlıklarına bağlı bir sonuç çıkarıldığında, genel hatlarıyla Bartın ve Zonguldak köyleri arasında benzerliklerin daha fazla olduğu, Karabük köylerinin ise , diğer iki ilin köylerine nazaran farklılıklar sergilediği tespit edilmiştir. Nüfus büyüklüğü, Ekonomik gelişme, Yol, Elektrik, Telefon gibi imkanlara sahip olma önceliği Zonguldak, ardında Bartın ili köylerindedir. Karabük köyleri ise bu iki ilin köylerinin gerisinde kalmakta ve geleneksel bir yapı sergilemektedirler. Başka bir deyimle, 1994 yılında il statüsüne kavuşan Karabük'e oranla, 1924 yılında il statüsüne kavuşan Zonguldak ve 1991'de il olan Bartın, köylerine il olmanın getirdiği avantajları hızlı bir şekilde sahip oldukları köylere taşımayı başarmışlardır.



**KAYNAKÇA**

- AKKAYAN, T. 2003. "Türkiye'de İç Göçler ve Sorunlar", *Antropoloji Yıl 2002, Sayı 15*, s:29-61. Ankara:Ankara Üniversitesi Basımevi.
- ALPAR, Z. 2004. Bartın'ın Kutlubey Tabaklar Köyünün Sosyo-Ekonomik Yapısı, I.Ü.Ed. Fak. Antropoloji Blm. Basılmamış Lisans Çalışması.
- 2003. 2000 Genel Nüfus Sayımı Nüfusun Sosyal ve Ekonomik Nitelikleri, Ankara: Yayın No:2759, Devlet İstatistik Enstitüsü Matbaası.
- EMİROĞLU, V. 1972. Edilli Köyünün Kültür Değişmesi İncelemesi, Ankara: Varol Matbaası.
- DURAN, A. 2004. Karahan Köyünde Sosyo-Kültürel Hayat ve Kadın, I.Ü.Ed. Fak. Antropoloji Blm. Basılmamış Lisans Çalışması.
- KIRIMLI, Y. 2001. "Trakya Köyleri", *Coğrafya Dergisi Sayı:9*, s:17-51. İstanbul: Dilek Ofset Matbaacılık.
- ÖZDEN, B. 2004. Sosyo-Ekonomik ve Kültürel Açından Ahatlar Köyü , I.Ü.Ed. Fak. Antropoloji Blm. Basılmamış Lisans Çalışması.
- SOYKAN, T. 2004. Sosyo-Ekonomik ve Kültürel Yönleriyle Bartın, Karabük ve Zonguldak Köyleri, I.Ü.Ed. Fak. Antropoloji Blm. Basılmamış Lisans Çalışması.