

HARUNİYE KAPLICASI

Haruniye Thermal Water

Yrd.Doç.Dr. Mehmet TIRAŞ*

ÖZET

Sağlık turizminin en gelişmiş tipi olan termal turizm faaliyeti tarihin her döneminde büyük ilgi görmüştür. Çeşitli faydalanma şekilleri vardır. Ancak en yaygın faydalanma şekilleri banyo yapmak, içme ve çamur banyosu şeklinde yararlanma yöntemleridir.

Osmaniye İli'nin en önemli kaplıcası olan Haruniye Kaplıcası önemli nüfus merkezlerine yakın olmasına rağmen istenilen ölçüde gelişmemiştir. Bu durumda da kaplıcanın bulunduğu yerin coğrafi özelliklerinin ulaşım ve bina inşaatına uygun olmamasının önemli etkisi olmuştur.

Bu araştırmamızda Osmaniye'nin en önemli kaplıcası olan Haruniye kaplıcasının, coğrafi tanıtımı ve potansiyelinin saptanması amaçlanmıştır. Bu nedenle etkili bir tanıtım faaliyeti, tesislerin modernize edilmesi ve bilimsel metodlara dayanan tedavi uygulamaları gereklidir

ABSTRACT

The work of thermal tourism, which is the most developed form of health tourism, has greatly attracted people in every period of history. It has a wide range of benefits. The most extensive forms are taking a bath, mud bath and the hot springs.

Haruniye Thermal Springs (Baths), which is the most important spring in Osmaniye and the main interest of our study, has not developed enough although it is in the neighbouring of thickly populated cities. The fact that the geographical position of the place is not suitable for transportation and any establishment is an important reason.

In this study, the geographical position and potential of Haruniye Thermal Springs, the most important one in Osmaniye, will be investigated.

For a better assessment of the thermal spring in question, we need an effective promotion activity, modernised establishments and medical treatment supported by Scientific methods.

* K.S.Ü. Fen-Edebiyat Fakültesi, Coğrafya Bölümü, K.Maraş.

Giriş

Turistik hareketi destekleyip teşvik eden, sularla ilgili önemli bir zenginlik kaynağı olan termal kaynaklar, günümüzde sağlık turizmi için önemli bir çekicilik oluşturmaktadır (Doğanay, 1994, s.554).

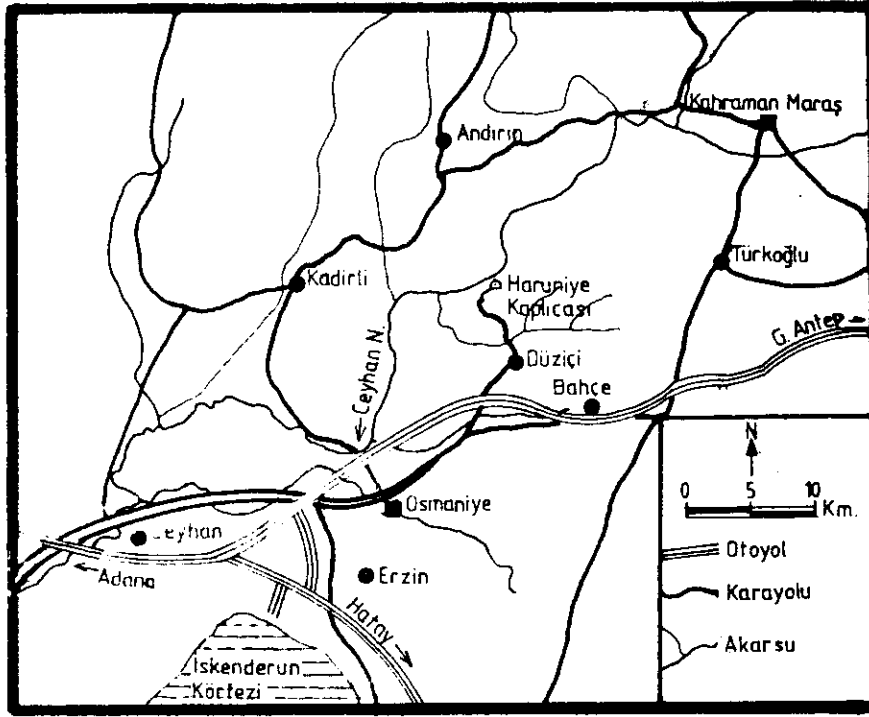
Sağlık turizminin en önemli tiplerinden biri olan termal turizm, değişik yararlanma şekilleri olan önemli bir turistik faaliyettir. Bileşimlerinde belli oranların üzerinde eriyik halde çeşitli elementler bulunan sulardan değişik şekillerde yararlanılmaktadır (içme, banyo yapmak, çamur banyosu ...gibi). Termal kaynaklardan faydalanmanın geçmişi ilk çağlara kadar gitmektedir (Doğanay, 1989, s.157). Daha sonraki dönemlerde de kaplıcalardan özellikle tedavi için faydalanma yaygınlaşarak sürmüştür. 20.yüzyılda ise doğal tedavi yöntemlerinden çok, çağdaş tıbbî yöntemlerle tedavilerin yaygınlaşması ve bu tedavide kullanılan kimyasal ilaçların yan etkilerinin ortaya çıkması veya yetersiz kalması günümüzde termal kaynaklara olan ilgiyi daha da artırmıştır ve sağlık turizmi dediğimiz, insanların yaşadığı yerden söz konusu kaplıca alanlarına giderek 10-15 gün kalmaları şeklinde ortaya çıkan turizm, hemen her bölgemizde gelişmeye başlamıştır. Bu yörelerimizden biri de, Akdeniz Bölgesinin Adana Bölümünde yer alan Osmaniye ili sınırları içerisindeki Haruniye Kaplıcası'dır (Şekil 1).

Osmaniye ilinin en önemli doğal turistik kaynaklarından biri olan Haruniye Kaplıcası, çok eski tarihlerden beri önem taşımasına rağmen pek gelişmemiştir. Bunun esas nedeni, kaplıca suyunun Ceyhan Nehrinin boğaz şeklinde vadisini yarıdığı kesimde, vadi tabanına çok yakın (4-5 m.) bir konumda bulunmasıdır. Bu nedenle kaplıcanın bulunduğu yerde eğim değerleri son derece fazladır. Bundan dolayı kaplıcaya gelenlerin kalabileceği otel, pansiyon gibi konaklama tesislerinin yeterli sayıda yapılabileceği inşaata uygun alan bulunmamaktadır.

Haruniye Kaplıcası, Osmaniye il merkezinin yaklaşık 40 km doğusunda, Düzici ilçesi yönetim sınırları dahilindedir. Ulaşımına uygun konumu nedeniyle önemli yerleşme ve nüfus yoğunluk merkezlerine (Osmaniye 40 km, Adana 120 km, K.Maraş 90 km, Gaziantep 120 km) kolay ulaşılabilen bir konumdadır (Şekil 1).

1. Doğal Çevre Özellikleri

Nur Dağlarının kuzey batısında, Ceyhan Nehri vadisi yamacında yer alan araştırma sahası, farklı jeolojik özellikler taşımaktadır. Yörede palezoik ve mezozoik jeolojik formasyonları yaygın olarak bulunmaktadır (Şekil 2). Araştırma sahası, Hatay-K.Maraş oluşuna yakın bir alanda bulunduğu için, faylarla kat edilmiştir. Kaplıca kaynakları çevresinde, kalker ve serpantinler geniş alanlar kaplamaktadır. Bunun yanında ana kaynak çevresinde konglomera formasyonları da yer almaktadır. Kalker tabakalar NE-SW doğrultusunda uzanmaktadır (Koca, 1999, s.11). Kaplıca suları E-W doğrultulu bir faydan çıkmaktadır (Şekil 2). Yörede Kuaterner'e ait travertenler de oluşmuştur. Bu oluşuklar Ceyhan va-

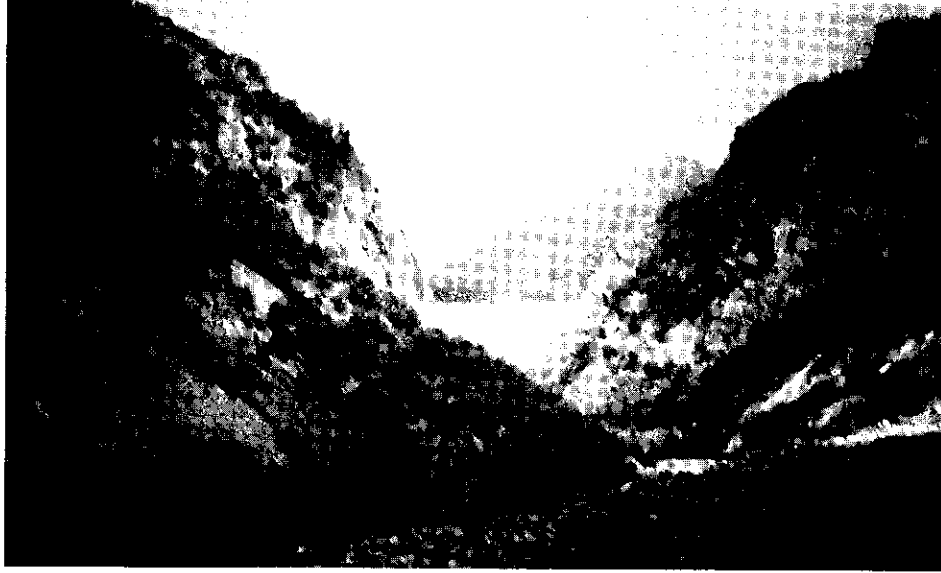


Şekil 1. Araştırma Sahasının Lokasyon ve Ulaşım Haritası
Figure 1. Location and Transportation Map of the Study Area

disi tabanında, özellikle fay hatlarını takip ederek yüzeye çıkan kaynaklar tarafından meydana getirilmişlerdir.

Nurhak Dağından doğan Ceyhan Nehri, Kahraman Maraş yakınlarında Aksu Çayı ile birleştikten sonra, Nur Dağları ile Toros Dağlarını derin bir şekilde yarmış olduğu vadi ile bir birinden ayırır. Bu kesimde Ceyhan Nehri üzerine kurulmuş olan Berke Barajında 2001 yılı Aralık ayından itibaren elektrik üretimine başlanmıştır(Fotoğraf 1). Haruniye Kaplıcası, Berke Barajından yaklaşık 2 km aşağıda, Ceyhan Nehrinin yatağına derin bir şekilde gömüldüğü alanda bulunur

Araştırma sahası, Akdeniz iklim bölgesi içerisinde yer alır. Ancak, Nur Dağlarının batı yamaçları ile Adana ovalarının birleşme sahasında bulunan yörede yeryüzü şekilleri, yükselti ve bakının etkisiyle iklimde, Çukurova'ya göre az da olsa bir farklılık ortaya çıkmaktadır. İklim elemanlarının aylara göre önemli değişiklikler göstermesi, kaplıcaya gelen kişi sayısını doğrudan etkilemektedir. Çünkü, kaplıca tedavisinde maksimum yarar sağlanması, güneşlenmenin fazla veya bir başka ifadeyle sıcaklık değerlerinin yüksek olmasıyla bağlantılıdır.



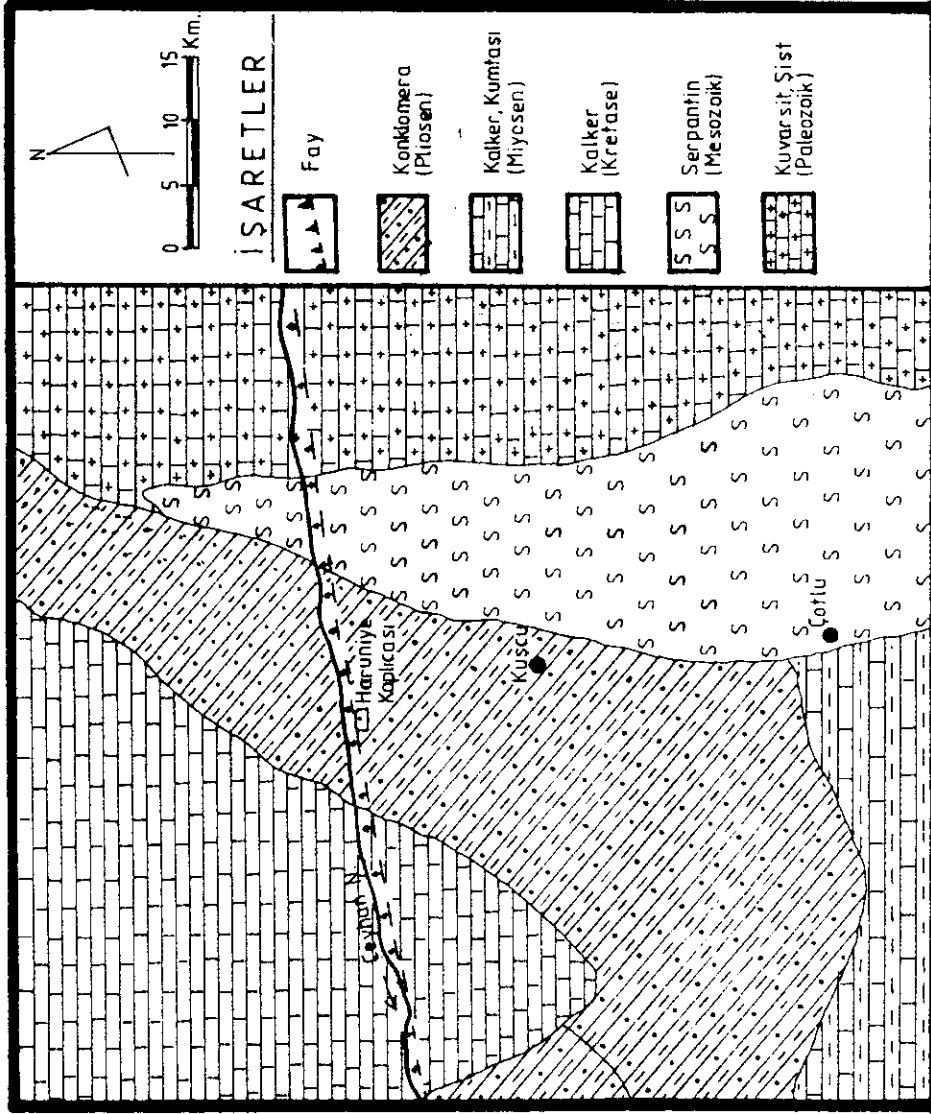
Fotoğraf 1 : Berke Barajından Bir Görünüm
Photo 1 : A View of The Berke Dam

Tablo 1. Düziçi'de sıcaklıkların aylık dağılışı
Table 1. Monthly Temperatures in Düziçi

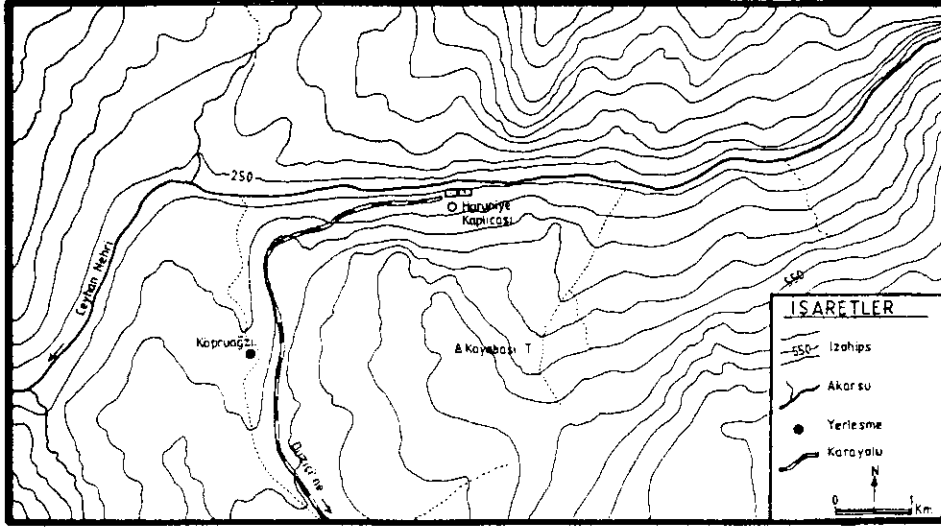
Aylar	O	Ş	M	N	M	H	T	A	E	Ek	K	A	Yıllık
Sıcaklık °C	7.5	8.5	11.5	16.2	20.7	24	26.9	27.2	24.6	24.6	13.7	9.3	17.4

Kaynak : Devlet Meteoroloji İşleri Genel Müdürlüğü

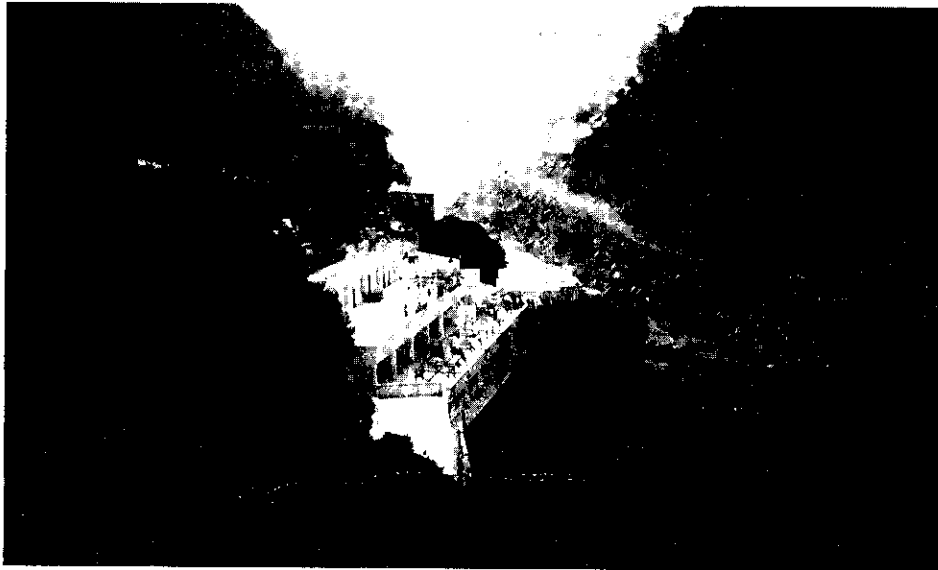
Yıllık ortalama sıcaklık değerinin 17.4 0C olduğu araştırma sahasında (Tablo 1), aylık ortalama sıcaklık değerlerinin 20 0C nine üzerine çıktığı aylar kaplıca turizminin yoğunlaştığı aylardır. Kaplıcada modern modern konaklama tesislerinin yetersiz oluşu bu aktivitenin ancak yılın belirli bir döneminde (Mayıs-Ekim dönemi) yapılmasını mümkün kılmaktadır. İklim şartlarının elverişli olmasına bağlı olarak Mayıs ayı sonlarına doğru kaplıca sezonu açılmakta ve yaz tatili dönemine girilmesiyle Temmuz ayında en fazla turist gelmektedir. Yoğunluk Ekim ayı ortalarına kadar devam eder. Ekim ayından itibaren sıcaklık değerlerinin azalması ve mevcut konaklama tesislerinde ısıtma sisteminin olmaması , Kasım-Mayıs döneminde kaplıcanın işletilememesine neden olur (Fotoğraf 2).



Sekil 2: Araştırma Sahasının Jeolojî Haritası
Figure 2: Geological Map of Search Field



Şekil 3 : Topoğrafya Haritası
Figure 3 : The Topografic Map of Search Field



Fotoğraf 2 : Kaplıcanın Kapalı Olduğu Dönemde Görünüşü
Photo 2 : A View of The Thermal Water

2. Kaynak Suyunun Kimyasal Özellikleri Ve Sağladığı Faydalar

Haruniye Kaplıcası kaynak suyunun debisi 31 lt /sn. olup su sıcaklığı 33 oC dir. Kaplıca sularının R.S. Enstitüsü yetkilileri tarafından kimyasal analizleri de yapılmıştır (Tablo 2).

Tablo 2. Haruniye Kaplıca Sularının Analiz Sonuçları
Table 2. Analysis of The Thermal Water

KATYONLAR	Mg / Lt.	Milival / Lt.	% Milival
Potasyum K	12.5	0.320	1.022
Sodyum Na	107.6	4.679	14.646
Kalsiyum Ca	390.6	19.530	62.382
Magnezyum Mg	81.2	6.764	21.605
Demir Fe	0.1	0.003	0.039
Aliminyum Al	0.10	0.011	0.036
TOPLAM		31.307	100.000
ANYONLAR			
İyodür	1.148	0.01	0.003
Klorür	131.4	0.701	11.822
Nitrat	23	0.371	1.185
Sülfat	257	5.353	17.098
Bromür	29.1	0.364	1.163
Hidrofosfat	3.24	0.067	0.214
Hidrokarbonat	1.309	21.450	68.515
TOPLAM	2344.988	31.307	100

Kaynak: Çağlar, Ö., Ankara Refik Saydam Enstitüsü. 1961

Araştırma sahasında Haruniye Kaplıcasına ilgi oldukça fazladır. Yerinde yapılan gözlemler ve ziyaretçilerle görüşmeler sonucunda, söz konusu kaplıca suyunun tedavide etkili olduğu ifade edilmektedir.

Kaplıca sularından genelde banyo yapılarak(dıştan tedavi) ve içerek (içten tedavi) yararlanılmaktadır. Yapıtılan analizlere göre kaplıca suyu ile banyo yapıldığında, cilt, romatizma, mide, böbrek, safra kesesi gibi birçok rahatsızlıklara iyileştirici etkiler yaptığı anlaşılmaktadır:Yapılan görüşmeler sonucunda kaplıca-ya gelenlerin daha çok romatizma, cilt ve mide hastalıkları için geldikleri anlaşılmıştır.

3. Ulaşım

Araştırma konumuzu oluşturan Haruniye Kaplıcası, Düziçi ilçe merkezinin kuzeyinde, Ceyhan Nehrinin vadi tabanında bulunmaktadır.Kaplıca, Düziçi ilçe

merkezine 20 km. ve Osmaniye - Gaziantep karayoluna 25 km. mesafededir(Şekil 1). Düziçi ilçe merkezi ile kaplıca arasında ulaşımı sağlayan karayolu 1990 yılına kadar stabilizeyken bu tarihten sonra Ceyhan Nehri üzerinde inşa edilen Berke Barajı nedeniyle asfaltlanmıştır. Söz konusu baraj yolu , kaplıcaya 500 m. mesafeye kadar yaklaşmaktadır. Kaplıca ile baraj yolu arasında ulaşımı sağlayan yolun yapım tarihi eski olduğundan oldukça dar ve standardı da düşüktür. Buna rağmen Kaplıcaya ulaşımında fazla bir sıkıntı yaşanmamaktadır. Çevre köylere(Çotlu, Alibozlu...gibi) çalışan dolmuşlar Haruniye Kaplıcasına da yolcu getirmektedirler. Ayrıca Düziçi ilçe merkezinden, kaplıcanın açık olduğu dönemde bir saat arayla dolmuş çalışmaktadır. Bunlara ilaveten ticari taksiler de kaplıca sezonunda yolcu taşımaktadır.

4. Sağlık Turizminin Yöre Ekonomisine Katkısı

Haruniye Kaplıcasında modern turistik konaklama tesisi bulunmamaktadır. Konaklama tesislerini otel odaları ve binaların üzerine kurulan çadırlar oluşturur (Fotoğraf 3).

Çadır kurulabilecek alanda 30-35 çadırılık yer mevcuttur. Otel olarak adlandırılan tesisler ise iki veya dört yatak kapasiteli bir oda ile lavabonun bulunduğu yan yana dizilmiş bölümlerden oluşmuştur.



Fotoğraf 3 : Otel Odaları ve Çadırlardan Bir Görünüm
Photo 3 : A View of The Hotel Rooms and Tents



Fotoğraf 4 : Kaplıcadaki Ticarethanelerden Bir Görünüm
Photo 4 : A View of The Buildings

Kaplıca suyunun çıktığı yerin üzeri kapatılarak burada iki havuz yapılmıştır. Bu havuzlar ikişer saat arayla günde altı defa doldurulmakta, kadın ve erkekler ayrı günde üç defa havuzdan faydalanmaktadır .

Kaplıca çevresindeki konaklama tesisleri özel idareye aittir. Düziçi Belediyesi tarafından işletmecilere kiralanarak kaplıcada gıda ve çeşitli malzemelerin satıldığı iki bakkal, bir kasap, bir kahvehane, bir berber ve bir adet fırın bulunmaktadır(Fotoğraf 4). Söz konusu ticarethanelerde çalışanların büyük bir kısmı çevrede bulunan yerleşmelerde yaşamaktadır.

5. Sorunlar Ve Öneriler

1- Haruniye Kaplıcası ile ilgili en önemli sorunlardan biri, çağdaş konaklama tesislerinin yokluğudur. Mevcut tesisler de ihtiyacı karşılamaktan uzaktır. Bu nedenle konaklama ihtiyacını karşılamak için kaplıca yakınında uygun yerlerde turistik otel veya pansiyonlar, yapılarak yatak sayısı artırılmalıdır.

2- Kaplıca yerinin Ceyhan Nehri'nin taban kesiminde bulunması ulaşım'ı güçleştirmektedir. Özellikle kaplıcanın son 400 m. lik yolu standardı düşük olduğundan ancak bir aracın geçişine uygundur. Bu nedenle iki araç karşılaştığı zaman güçlükle geçiş yapılabilir. Bu durumla ilgili olarak başka bir sorun da gelen araçların park yeri bulamama sorunudur. Bu sorunda asıl nedeni

kaplıca yerinin jeomorfolojik özellikleridir. Hem ulaşım hem de otopark yeri sorununu çözebilmek için , Berke Barajı'nın santral bölümüne giden tünel ağzına yakın bir yerden ilk etapta sadece yayaların geçebileceği asma bir köprü yapılarak ulaşım ve park yeri sorunu giderilebilir. Çünkü kaplıcanın karşı tarafında, Ceyhan Nehri'nin kuzey yamacında Berke Barajı santral bölümüne girişi sağlayan ve araçların rahatlıkla seyahat edebileceği bir köprü bağlantısıyla yol açılmıştır. Söz konusu yolun bazı bölümlerinde araçların park edebileceği uygun alanlar da bulunmaktadır. Bu kesimde, Ceyhan Nehri'nin iki yakası arasındaki mesafenin oldukça az(80 m.) olması önerilen köprünün de yapımını kolaylaştıracak ve Haruniye Kaplıcası'nın en önemli sorunlarından biri olan ulaşım ve park yeri sorununu büyük ölçüde çözecektir.

3- Kaplıca sularından, üzeri kapatılmış iki havuzda banyo yapılmak suretiyle yararlanılır. Ancak havuzlar ile barınılan yerler arasında kapalı bir bağlantı yoktur. Bu bağlantının olmayışı kaplıcadan, yılın belirli döneminde (Mayıs-Ekim arası) faydalanılmasının bir başka nedenini oluşturmaktadır. Konaklama tesisleri ile havuzlar arasında açık hava ile temas etmeden geçişi sağlayacak kapalı bağlantı yolları yapıldığı takdirde yıl boyunca ve günde 24 saat kaplıcadan faydalanmak mümkün olabilecektir. Bu nedenle kaplıcanın geliştirilmesi için yapılabilecek en önemli yatırımlardan biri de modern konaklama tesislerinin yapılmasıdır.

4- Kaplıcada otel ve odaların yetersizliği ve turistik tesis bulunmayışı, gelenlerin bir kısmını açık havada çadırlarda kalmaya yöneltmiştir. Ancak çadır kurulabilecek alanlarda sınırlı olduğundan çadır kurulabilecek yer sıkıntısı çekilmektedir. Bunun için kaplıcanın doğusundaki nispeten az eğimli yerlerde teraslama usulüyle de olsa çadır kurulabilecek alanlar genişletilmelidir. Bu suretle kaplıcadan daha fazla kişi faydalanabilir.

5- Haruniye Kaplıcası'nın çevrede daha iyi tanıtılması için daha fazla çaba harcanmalıdır. Örneğin bir çok turistik bölgemizde olduğu gibi çeşitli broşürler, özellikle televizyon ve radyo yarışma programlarında ödül teşkil edecek davetiyeler hazırlanmalıdır. Bunlar da, Düziçi Belediyesi ve kaplıca işletmecileri tarafından çeşitli basın yayın organlarına gönderilerek etkili bir tanıtım gerçekleştirilmelidir.

6- Haruniye Kaplıcasında, önemli sorunlardan biri de, tedavinin bilimsel yöntemle yapılmayışıdır. Bu nedenle, kaplıcada termal bir merkez oluşturularak, faydalanmanın doktor kontrolünde bilimsel metotlarla yapılması sağlanmalıdır. Ancak bu şekilde kaplıca tedavisinden maksimum yarar sağlanabilir.

Kaynakça

- BULUT, İ., 1997, "Turistik Potansiyel Yönünden Yozgat İli Kaplıcaları" Atatürk Üniv.K.K.E.F. Doğu Coğrafya Dergisi. Sayı: 2. Erzurum
- DOĞANAY, H., 1989, Erzurum'un Termal Turistik Potansiyeli. Turizm Yıllığı, T.C. Turizm A.Ş. Yayınları, Ankara
- DOĞANAY, H., 1992, "Kurşunlu Termal Turistik Bölgesi", Turizm Yıllığı. Ankara
- DOĞANAY, H., 1994, "Türkiye Ekonomik Coğrafyası", Atatürk Üniv. Yay.No: 767 K.K.E.F. Yay.No: 39, Erzurum
- DOĞANAY, H., 2001, Türkiye Turizm Coğrafyası. Çizgi Kitabevi, 3. baskı, Konya.
- DOĞANER, S., 1996, "Türkiye'de Turizm Ulaştırması", AKDITYK, Coğrafya Araştırmaları Dergisi. S.4. Ankara
- DOĞANER, S., 2001, Türkiye Turizm Coğrafyası. Çantay Kitabevi Yayınları, İstanbul.
- HOŞGÖREN, M. Y.,1984, Hidrografya'nın Ana Çizgileri İstanbul Üniv. Edebiyat Fak. Yay No:2619.İstanbul
- KOCA, H., 1999, Düziçi'nin Coğrafi Etüdü. Atatürk Üniv. Yay No:899. K.K.E.F. Yay No: 11. Erzurum
- ÖZAV, L., 1994, Gediz-Ilıca Termal Turizm Merkezi, Turizm Yıllığı 94, Türkiye Kalkınma Bankası Yayınları. Ankara
- ÖZEY, R., 1987, Turizm Bakımından Değerlendirilmemiş Bir Yöremiz: Dumlu (Erzurum) Ve Çevresi. Turizm Yıllığı 87, T.C. Turizm A. Ş. Yayınları. Ankara
- ÖZEY, R., 1991,"Rekreasyon Amaçlı Bir Turizm Yöremiz: Serçeme Vadisi" Turizm Yıllığı. Ankara
- ÖZGÜÇ, N., 1988, Turizm Coğrafyası. Çağatay Kitapevi, İstanbul
- TUNCEL, M.- DOĞANER, S., 1992, Kütahya'da Kaplıca Turizmi, Ege Coğrafya Dergisi. Sayı:6 İzmir
- ÜLKER, İ., 1988, Türkiye'de Sağlık Turizmi ve Kaplıca Planlaması. Kültür ve Turizm Bakanlığı Yay.1006, Kültür Eserleri Dizisi Yay. No. 129, Ankara.

