

## EĞRİÇİMEN YAYLASINDA (KOYULHISAR-SİVAS) REKREATİF YAYLACILIK

*Recreative Plateau Activities in Eğriçimen Plateau (Koyulhisar-Sivas)*

Yrd. Doç. Dr. Adem BAŞIBÜYÜK\*

Doç. Dr. Hakkı YAZICI\*\*

Yrd. Doç. Dr. Mustafa ERTÜRK\*\*

### ÖZET

Araştırmamızın konusunu oluşturan Eğriçimen Yaylası, Sivas ilinin Koyulhisar ilçesi sınırları içerisinde yer almaktadır. Bilindiği üzere bu ilçe Karadeniz Bölgesinde kalmaktadır. Tarihi devrelerden beri ilçede hayvancılıkla uğraşan ailelerin yaz aylarında hayvanlarını otlatmak amacıyla çıktıkları bu yayla, 1980'li yılların sonlarından itibaren yöre nüfusunun dinlenme ve tatil ihtiyacını karşılayan bir yerleşmeye dönüşmeye başlamıştır. Günümüzde turizm ve hayvancılık faaliyetinin bir arada sürdürüldüğü yaylada mesken sayısı hızla artmaktadır. Özellikle yöre dışında yaşayan Koyulhisarlıların yoğun olarak rağbet ettiği yaylada nüfusun günübirlik ihtiyacını karşılayabilecek ticarethaneler kurulmuştur. Bunun yanında elektrik su ve telefon gibi çağın gereği ihtiyaçlar hemen her evde mevcut olup, Koyulhisar Belediyesi yerleşmenin alt yapı hizmetlerini karşılamaktadır. Yaz aylarında yaklaşık 2500 kişinin dinlenme ve hayvan otlatma amacıyla çıktığı Eğriçimen Yaylasında 2000 yılı itibarıyla 415 konut bulunmaktaydı. Çalışmamızda daha çok yaylanın tanıtımı yapılarak turizm fonksiyonuna değinilmiş ve bilhassa ticarî aktivitenin geliştirilmesine yönelik önerilere yer verilmiştir.

### ABSTRACT

The plateau of Eğriçimen, which is the subject of our study, is situated in the boundaries of The Koyulhisar town in the city of Sivas. As it is known, this town is in the district of The Black Sea. Since the historical periods, the families who pasture their animals in the summers, used to consume this plateau in the town; as from the end of the 1980s, it became a settlement which was adequate of the holiday and rest of the region people. Nowadays, in the plateau where the activities of tourism and cattle breeding are together, the number of the house rapidly increases. Especially, it was established the commercial houses which can adequate to the population for the daytime in the plateau which the inhabitants of Koyulhisar, who live out of the region, rather esteem. However, there are the things as electricity, water and telephone which are necessary for this century, almost in every houses, and The Municipality of Koyulhisar obtains the substructure services of the district. In the summer months, there were 415

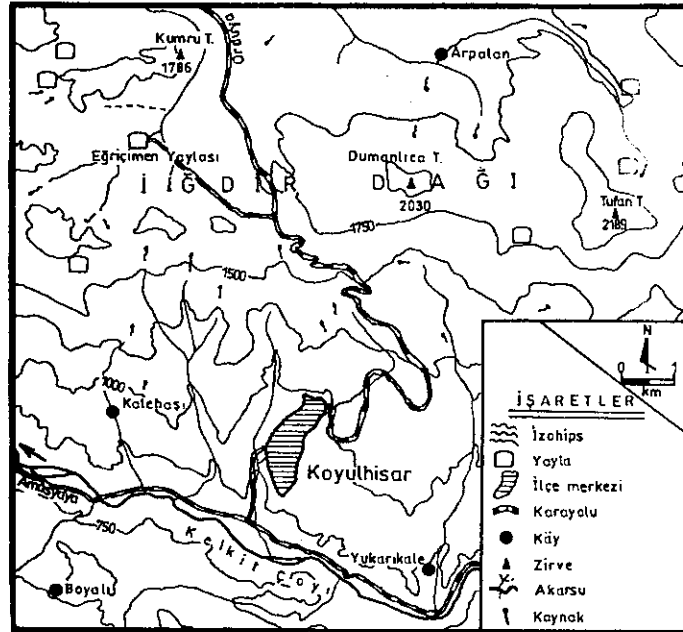
\* Atatürk Üniversitesi, Erzurum Eğitim Fakültesi.

\*\* Atatürk Üniversitesi, Kazım Karabekir Eğitim Fakültesi.

houses in the year of 2000 in the Eğriçimen in which 2500 people approximately place for resting and pasturing animal. In our study, it was mentioned the function of tourism by being made presentatin of the plateau furthermore and especially it was explained the suggestions directed to the development of the commercial activity.

### Giriş

Yerleşim yeri olarak yaylanın ya da bu yerleşmelerdeki yaylacılığın değişik tanımları olmakla birlikte, ülkemizde yaylaların birer ekonomik faydalanma alanları oldukları araştırmacıların ortak görüşüdür. Bu ekonomik faydalanma yakın zamana kadar daha çok hayvan otlatmaya dayalı iken, 1980'li yıllardan sonra yaylalardaki turistik aktivite dikkat çekicidir. Bu özellikteki yaylalar genel olarak hayvancılık ekonomisinde olduğu gibi mevsimlik olmakla birlikte bilhassa Akdeniz Bölgesinde olduğu gibi sürekli yerleşmeye dönüşen ve yaz aylarında nüfusları on binlere ulaşan yaylalara da rastlamak mümkündür<sup>1</sup>. Giderek önem kazanan dağlar ve yaylalar iklimatik özellikleri dolayısıyla aynı zamanda birer tedavi merkezleridir<sup>2</sup>. Gerçekten de havası temiz (bol oksijenli) ve suları serin olan bu



Şekil I. Lokasyon Haritası.  
Figure I. The Map of Location.

- 1- KOCA, H., 1995, Gözne'de Yayla Turizmi, Atatürk Üniv. K.K.E.F. Coğrafya Bölümü, Doğu Coğrafya Dergisi, Sayı: 1, Erzurum, s. 281-301.
- 2- DOĞANAY, H., 1995. Türkiye Ekonomik Coğrafyası, (ikinci baskı), Öz Eğitim Yayınları, İstanbul, s. 548.

alanlar dinlenmenin yanında, insan sağlığı açısından da elverişli şartlara sahiptir.

Türkiye'de tatil hareketinin yaygınlaşmasında en önemli rolü, 1970'lerden sonra hızlanan kıyılarda ikinci ev ya da şehre yakın sık sık gidilip gelinebilecek mesafede bir kırsal alanda sahip olunan tatil evi oynamıştır<sup>3</sup>. Kırsal mekânda ortaya çıkan turizm hareketinde insanların daha önce terk ettikleri köyleri ile yaylalar, önemli bir yere sahiptir. Gerçekten de kıyı turizmine katılmak istemeyen özellikle belirli bir yaşın üzerindeki nüfus yaz aylarını köylerinde veya köylerinin yakınındaki yaylalarda geçirmeyi tercih etmektedir. Anadolu'nun değişik bölgelerinde yaz aylarında yaylalarda gerçekleşen rekreasyonel hareketlerde kuşkusuz aşırı sıcaktan uzaklaşma isteği ve kıyılardaki turizm merkezlerinin aşırı kalabalık oluşu temel rol oynamaktadır. Sonuç olarak yayla turizmine katılan insanlar tatillerini şehir dışı yaşam koşullarında geçirmek istemekte, temiz hava ve sakin bir ortam tercih etmektedirler<sup>4</sup>.

Araştırmamızda Sivas iline bağlı Koyulhisar ilçesindeki Eğriçimen yaylasının (Fotoğraf 1) turizm potansiyeli ve rekreasyon faaliyetleri coğrafi görüşle incelenmeye çalışılmıştır. İlçe dışına göç hareketleri başlamadan ve nüfusun geçimini ekip-biçme ve hayvancılıkla sağladığı devrelerde hayvancılık amacıyla kullanılan yaylada 1980'li yıllardan itibaren turizm fonksiyonu ön plana geçmiştir. Bu değişimde temel neden başta İstanbul olmak üzere ilçe dışına göç etmiş belirli bir gelir seviyesine sahip nüfusun nostaljik duyguların da etkisiyle doğup büyüdüğü yörelerde tatil geçirme isteğidir. Bu özellikteki nüfusun kıyılardaki aşırı kalabalık ve sıcaklık dolayısıyla daha tenha ve serin olan yaylaları tercih etmeleri de yaylaların önemini artırmıştır. Yaylada gözlenen hızlı değişime bağlı olarak ortaya çıkan nüfus ve yerleşme özellikleri tespit edilerek bu değişimin Koyulhisar'ın sosyoekonomik yapısına katkıları üzerinde durulmuştur.

Doğası bozulmuş alanlarda ileride turistik çekiciliğin azalacağı düşünülürse turizmde çevre boyutunun önemi daha iyi anlaşılmaktadır<sup>5</sup>. Özellikle Karadeniz ve Akdeniz bölgeleri yaylalarındaki turistik aktivitenin gelecekte ülke genelinde yaygınlaşacağı beklenen bir durumdur. Bu bakımdan bu doğal ortam alanlarının kullanımında büyük özen ve dikkat gösterilmelidir. Burada hemen belirtmemiz gerekir ki Eğriçimen Yaylası Doğu Karadeniz yaylalarının aksine daha çok yerel nüfusa hitap ettiğinden kısa vadede aşırı nüfuslanma ve doğal ortamın bozulması söz konusu değildir. Ancak yaylada ikinci konut inşasına artan talep önümüzdeki yıllarda yaylada doğal ortamın değişime uğrayacağını göstermektedir. Çalışmamızda yaylanın turizm potansiyeli ve gelecekte ortaya çıkabilecek sorunlar ortaya konulmuş, turizm faaliyetlerinin çevreye zarar vermeden çeşitlenerek devamı için öneriler getirilmiştir.

3- ÖZGÜÇ, N., 1998, Turizm Coğrafyası, Özellikler Bölgeler, Çantay Kitabevi, İstanbul, s. 601.

4- KARAKÜÇÜK, S., 1997, Rekreasyon (Boş Zamanları Değerlendirme) Kavram-Kapsam ve Bir Araştırma, II. Baskı, Seren Ofset, Ankara, s. 182.

5- SOMUNCU, M., 1997, Doğu Karadeniz Bölümünde Yayla-Dağ Turizminin Bugünkü Yapısı, Sorunları ve Geleceği, Ankara Üniv. Türkiye Coğrafyası Araştırma ve Uygulama Merkezi Dergisi, Sayı: 6, Ankara, s. 275.

Araştırmamızda coğrafi araştırmaların temel metotlarından olan yerinde gözlem amacıyla gözlem gezileri yapılmış, çeşitli veriler ise anket ve mülakatlarla temin edilmiştir. Kuşkusuz gerek bölgeye ve gerekse konuya yönelik yapılmış olan bilimsel çalışmalar da derlenerek faydalanılmıştır.

Eğriçimen Yaylası özellikle Doğu Karadeniz yaylalarının birçoğunun aksine henüz yöresel ölçekte bir yayladır. Kuşkusuz bölge ve ülke geneline hitap etmeyen bir turistik alanın ekonomik anlamda yöreye önemli gelir getirmesi beklenebilir. Bununla birlikte başta ilçe nüfusunun ve yakın çevrenin yararlandığı yaylanın nüfusun dinlenme ihtiyacından başka, yöre nüfusunun sosyal ilişkilerinin güçlenmesinde önemli rolü vardır. Özellikle her yıl düzenli olarak gerçekleştirilen Yayla Şenlikleri'ne Koyulhisar dışında yaşayan çok sayıda nüfus katılmakta ve bu şenlikler her geçen yıl ilçeye daha fazla nüfusun gelmesine neden olmaktadır. Yaylanın önümüzdeki yıllarda yaz ve kış mevsiminde yararlanılabilecek bir turizm merkezi yapılabilmesi için çeşitli yatırımlar planlanmaktadır. Kayak tesislerinin kurulması, kamp alanlarının ve yürüyüş parkurlarının hazırlanması bu hedeflerden bazılarıdır.



**Fotoğraf I.** Eğriçimen Yaylasından Genel Bir Görünüm.  
*Photo I. A View of The Eğriçimen Plateau.*

#### **Konum Özellikleri**

Karadeniz Bölgesinin Orta Karadeniz Bölümünde yer alan Eğriçimen Yaylasında turizm son 10-15 yılda hızla gelişen bir fonksiyondur. Sadece yöre nüfusunun kalıcı konut inşa edebildiği yaylada hayvancılık ekonomisi de devam et-

mektedir. Koyulhisar ilçe merkezi nüfusunun ekonomik olarak yararlanma sahası olan Eğriçimen, Giresun Dağlarının güney kollarından biri olan İğdir Dağının kuzeye dönük yamacında genişçe bir yayvan vadi üzerinde kurulmuş olup, deniz seviyesinden yüksekliği 1600-1700 m arasında değişmektedir (Şekil I).

Ülkemizin doğu yarısındaki illerini batıya bağlayan E-80 karayolu Koyulhisar ilçe merkezinden geçmektedir. Koyulhisar'ın çevre yerleşmelere uzaklığı Sivas 190 km, Erzincan 177 km ve Ordu 123 km olup özellikle E-80 karayolu güzergâhı olan doğu-batı yönünde ulaşım oldukça gelişmiş durumdadır. İl merkezleri dışında çevre ilçelerden Mesudiye (Ordu) Koyulhisar'a 39 km, Suşehri (Sivas) 32 km ve Reşadiye (Tokat) 45 km

uzaklıktadır. Sahanın kuzey ve güneyinde yer alan devamlı yüksek dağlık alanlar, bu yönlerdeki ulaşımı büyük ölçüde zorlaştırmaktadır. Koyulhisar ilçe merkezi ile yayla arasındaki ulaşım 17 km lik asfalt yol ile sağlanır. E-80 karayolundan kuzeye ayrılan ve Ordu'ya kadar devam eden karayolunun 14'üncü km sinde sola ayrılan ve hemen tamamen orman içerisinde devam eden yayla yolu da asfalt kaplamadır. Ulaşımın oldukça kolay olduğu yaylaya gidiş-dönüşlerde hemen tamamen motorlu araçlardan yararlanır. Yaylacı aileler genellikle özel araçlarını kullanmakla birlikte, günün belirli saatlerinde sefer yapan Koyulhisar Belediyesine ait araçlar da yolcu taşımaktadır.

#### A- Fiziki Çevre Özellikleri

Çalışma sahamızın da üzerinde yer aldığı Karadeniz kenar dağlarının Ordu-Giresun kesimi, literatürde Doğu Karadeniz sıradağları adı altında tanınan silsile içerisinde yer almaktadır. Kuzey Anadolu Tektonik Kuşağı üzerinde bulunan Kelkit Vadisi ve çevresi, Kuzey Anadolu Dağları ile güneydeki Anatolitlerin birbirine yakınlaştığı bir alanda yer alır.

Eğriçimen Yaylası Giresun Dağlarının güney kollarından biri durumundaki İğdir Dağı üzerindedir (Şekil I). En yüksek noktası 2617 m olan İğdir Dağı ikinci ve üçüncü zaman volkanizması ile temsil edilmektedir. Özellikle kuzeydeki Mesudiye'ye doğru Kuzey Anadolu Dağlarının genelinde olduğu gibi Üst Kretase volkanik araziler geniş yayılım alanına sahiptir, İğdir Dağının Kelkit Çayı'na dönük yamaçlarında, bilhassa Koyulhisar ilçe merkezi ve çevresinde Miyosen denizel araziler ve batıya doğru Eosen fliş tabakaları yaygındır<sup>6</sup>. İğdir Dağının zirve kısımlarına doğru yayılım gösteren andezit ve bazalt yapıları volkanik araziler Eosen flişi üzerine gelmiş durumdadır. Güneyde Koyulhisar-Şerefiye arasındaki Kelkit Çayı vadisinin kuzeye dönük yamacında kumtaşlarının hakim olduğu Eosen flişleri, ince tabakalar halinde kumtaşı, konglomera, marn ve yer yer türlerle değişimli olarak yer alır. Eosen flişlerinin aralarında geniş alanlar kaplayan andezitlere de rastlanır<sup>8</sup>. Bu yüksek kütle üzerinde akarsu faaliyetleri sonucu

6- ERİNÇ, S., 1945, Kuzey Anadolu Kenar Dağlarının Ordu-Giresun Kesiminde Landşaft Şeritleri, Türk Coğrafya Dergisi, Yıl: 3, Sayı: IX-X, İstanbul, s. 119.

7- GÖKSU, E., 1974, 1/500000 Ölçekli Türkiye Jeoloji Haritası Samsun Paftası Açıklaması, MTA Yay., Ankara.

8- GÖKSU, E., 1974, a.g.r., s. 17-25.

özellikle volkanik araziler yer yer düzleşmiş ya da aşınımına uğramış ve bu alanlar yayla yerleşmelerinin yer seçiminde önemli rol oynamıştır. Nitekim yöredeki yayla yerleşmeleri genellikle vadî içlerindeki düzlüklerde kurulmuştur.

Bölgenin şekillenmesinde birinci derecede rol oynayan ana yapısal unsur, Kelkit Çayının da içerisine yerleştiği Kuzey Anadolu Fayı ve fay zonudur. Neotektonik dönemin başından itibaren harekete geçen yaklaşık 1100 km uzunluğundaki K. A. F. doğrultu atımlı ve sağ yönlü bir fay olup, çok sayıda parçadan oluşan 500-1000 m genişlikte bir fay zonu halindedir<sup>9</sup>. Tektonik bakımdan hareketli olan Koyulhisar ve çevresi I. Derece Deprem Bölgesi üzerinde yer almakta olup çeşitli devrelerde meydana gelen depremlerden etkilenmiştir.

Tektonik hatlara uygun bir güzergâh izleyerek kabaca doğu-batı doğrultusunda devam eden ve boyuna akarsu özelliği<sup>10</sup> gösteren Kelkit Çayı, yörenin en önemli akarsuyu durumundadır. Yeşilirmak'ın en büyük kolu olan bu akarsudan başka, Karadeniz'e dökülen Melet Çayı da Eğriçimen Yaylasının üzerinde yer aldığı İğdir Dağının kuzeye dönük yamaçlarından kaynaklanmaktadır. Dolayısıyla İğdir Dağının zirve kısımları Melet Çayı ile Kelkit Çayı arasındaki su bölümü çizgisini meydana getirmektedir. Dağın kuzeye dönük yamaçlarındaki çeşitli kaynaklardan çıkan sular Eğriçimen Yaylasının kurulduğu tekne vadide birleşerek Eğriçimen Deresi adıyla kuzeye doğru akmakta, Baldıran Deresi ile birleştikten sonra Akpınar Deresi adını alarak Mesudiye (Ordu) ilçesinin batısında Melet Çayına karışmaktadır. Debileri düşük olan ana akarsuyun üst çığırındaki dereler, yaz aylarında azalmakla birlikte yıl boyu yüzeysel akışa devam ederek yaylacılık faaliyetleri için önemli bir temel etken oluştururlar.

Yeşilirmak Havzasının genelinde olduğu gibi çalışma alanı ve çevresinde de kahverengi orman toprakları yaygın durumdadır. Havzanın doğal çevre özelliklerinin bir sonucu olarak yaprağını döken orman örtüsü altında oluşmuş olan bu toprak grubu, çoğunlukla otlak ve mera alanı olarak kullanılmaktadır<sup>11</sup>. Kelkit vadisinden itibaren Eğriçimen Yaylasının bulunduğu kesime kadar yayılış gösteren bu toprak grubu kuzeye doğru yerini kireçsiz kahverengi orman topraklarına bırakır. Toprağın sığ, meyilli ve taşlı olduğu dağın bu iki yamacında da V, VI ve VII inci araziler yaygın olup, özellikle orman tahribatının yaşandığı kesimlerde erozyon önemli bir sorun durumundadır.

Eğriçimen Yaylasının da üzerinde yer aldığı Orta Karadeniz Bölümü kıyı kuşağı, kıyı ardı geçiş kuşağı ve iç kısımlardaki yüksek plato düzlüklerinden meydana gelmekte olup, kuşaklar arasında coğrafi şartlar bakımından önemli farklılıklar dikkati çeker. Bu farklılık özellikle iklim şartlarında daha da belirgin bir görünüm kazanmaktadır. Kıyı kuşağı Türkiye ölçüsünde nemli ılıman bir iklim tipine sahip bulunmakta, bol yağışlar (Samsun 723 mm, Ordu 1176 mm) ve nispe-

9- KETİN, İ., 1969, Kuzey Anadolu Fayı Hakkında, M.T.A. Enst. Dergisi, Sayı: 76, Ankara, s. 1.

10- AKYOL, İ.H., Türkiye'de Akarsu Sistemleri ve Rejimleri, Türk Coğrafya Dergisi, Sayı: IX-X, Ankara, s. 36.

11- Sivas İli Verimlilik Envanteri ve Gübre İhtiyaç Raporu, 1985, Tarım, Orman ve Köyşleri Bakanlığı, Köy Hizmetleri Gen. Müd., Yayın No: 38, Genel Yay. No: 780, Ankara, s. 4.

ten yüksek ortalama sıcaklık değerleri (Samsun 14.3 °C, Ordu 13.7 °C) az çok düzenli bir dağılım göstermektedir. Kıyı kuşağından içerilere doğru gidildikçe bir taraftan topografyanın, diğer taraftan karasallığın etkileriyle, yöreler ölçüsündeki iklim farklılıkları bilhassa iklim faktörüne bağlı olarak meydana gelmektedir<sup>12</sup>. Nitekim iç kesimlerdeki Kelkit Vadisi içerisinde yer alan Koyulhisar'da yıllık ortalama sıcaklık 10.7 °C iken, yıllık ortalama yağış 406 mm ye kadar gerilemektedir (Tablo I). Koyulhisar Meteoroloji istasyonu verilerinden yörede karasal bir iklim etkili olduğu, bilhassa yaz kuraklığının tarım ve hayvancılıkta önemli bir sorun meydana getirdiği anlaşılmaktadır.

Koyulhisar ilçe merkezinde bulunan meteoroloji istasyonu ölçümlerine göre yıllık ortalama yağış 406 mm, yıllık ortalama sıcaklık ise 10.7 °C kadardır. Bununla birlikte yıllık sıcaklık ve yağışın yıl içerisinde aylara göre düzensiz dağıldığı dikkati çeker. Sahada yağışlar eylül-haziran ayları arasında 30 mm nin üzerinde iken, temmuz ayında 6.5, ağustos ayında ise 4.0 mm ye kadar gerilemektedir. Sıcaklık değerleri ise temmuz ve ağustos aylarında maksimum seviyeye ulaşmaktadır (temmuz 19.5 °C, ağustos 20.8 °C). Meteoroloji istasyonunun verilerinden anlaşıldığı kadarıyla sahada mevsimlik sıcaklık ve yağış farklılıklarının belirgin olduğu, yağış maksimumlarının ilkbaharda gerçekleştiği, kışları nispeten soğuk, yazları ise sıcak ve kurak geçen karasal bir iklim tipi görülmektedir. Dolayısıyla karasallığın etkili olduğu sahada belirgin bir yaz kuraklığı söz konusudur.

**Tablo I.** Koyulhisar'da Aylık Ortalama Sıcaklık (°C) ve Yağışın (mm) Yıl İçindeki Dağılımı.

*Table I. Annual Distribution of Monthly Average Temperatures and Rainfall in Koyulhisar.*

Aylar	Ö	S	M	N	M	H	T	A	E	E	K	A	Yıllık
Yağış	42.9	34.3	36.8	56.4	62.8	31.7	6.5	4.0	16.5	32.7	36.4	45.0	406.0
Sıcaklık	1.8	1.1	3.8	10.9	15.4	17.6	19.5	20.8	17.5	11.5	5.8	2.6	10.7

**Kaynak:** D.M.İ.G.M. Verilerinden Derlenmiştir.

Kelkit vadisi içerisinde yer alan Koyulhisar'ın bu iklim özellikleri, hayvancılığın önemli bir geçim kaynağı olduğu geçmiş dönemlerde yaylacılığı adeta bir zorunluluk haline getirmiştir. Gerçekten bu özellikteki bölgelerde haziran ayının ortalarından itibaren yağışların azalması ve sıcaklığın artmasıyla birlikte step özelliğindeki otlar kurumakta ve hayvanların beslenme sorunu ortaya çıkmaktadır. Sonuç olarak hayvanlar daha serin ve otun bol olduğu yüksek yayla alanlarına götürülmektedir. Nitekim Schreiber formülü yardımıyla yaptığımız hesaplama göre yaklaşık 1750- 2000 m kuşağı içerisinde yer alan Eğriçimen Yaylası ve çevresinde yıllık ortalama sıcaklık 5 °C ye kadar gerilerken, yıllık ortalama yağış 1000 mm yi aşmaktadır. Yaylanın bu iklim karakterinin bir sonucu olarak

12- NİŞANCI, A., 1989, Orta Karadeniz Bölümünde Mevsimlik Hava Tipleri Bakımından Önemli Devreler, Coğrafya Araştırmaları Dergisi, Cilt: 1, Sayı: 1, Ankara, s. 70-75.

yaklaşık 20 yıl öncesine kadar hayvanların daha iyi beslenmesi amacıyla çevredeki yüksek yayla alanlarına çıkılırken, günümüzde hayvancılığın yanında insanların bunaltıcı sıcaktan uzaklaşma isteği de yaylacılığın giderek önem kazanmasında etkili olmuştur.

Sahanın doğal çevre şartlarına bağlı olarak bitki örtüsünün çeşitlendiği dik-kati çeker. Kelkit Vadisi boyunca bilhassa yağış değerlerindeki azalma sonucu vadi tabanlarında step elemanları, dağların güneye bakan yamaçlarında kızılçam ve meşe türleri, dağların kuzeye dönük yamaçları ile yükseltinin arttığı kesimlerde nemli ormanlar ve ormanın üst sınırından itibaren ise alpin çayırar katı yer almaktadır. Koyulhisar ve çevresi Kelkit vadisinde step vejetasyonunun en yaygın olduğu saha olup, yöre step-orman geçiş özelliği göstermektedir<sup>13</sup>. Alt katlardaki bitki topluluklarının cılız oluşu ve yaz başlarından itibaren korunmasına karşılık, alpin çayırlar katındaki yıl boyu yeşilliğini koruyan gür çayırlar, hayvancılığın yoğun olarak sürdürüldüğü devrelerde yaylacılığı adeta teşvik etmiştir.

Karadeniz kıyılarından içerilere doğru gidildikçe bakı faktörüne bağlı olarak dağların güneye bakan yamaçları boyunca 700-800 m ye kadar kızılçam, bunun üzerinde

ise meşe ve karaçam toplulukları görülür. 1600-1700 m den itibaren ise çoğunlukla sarıçam ormanları ortama hakim olur ve bu ormanlar alpin kuşağa kadar devam eder<sup>14</sup>. Sahada nemli ormanların yayılış sahası esas olarak dağlık alanların kuzeye bakan yüzeyleridir. Öksin elemanları içerisinde kabul edilen ağaç ve ağaççıklardan kayın (*Fagus orientalis*), akçaağaç (*Acer campestre*), kızılçam (*Pinus sylvestris*), gürgen (*Carpinus betulus*), kestane (*Castanea sativa*), sarıçam (*Pinus sylvestris*), bölgedeki nemli ormanlarda yaygın olarak bulunmaktadır<sup>15</sup>.

İğdir Dağının kuzeye dönük yamaçları boyunca yaklaşık 1800 m ye kadar devam eden nemli orman türleri, dağın güneye dönük yamaçlarında yerini kuru orman türlerine bırakmaktadır. Özellikle ortalama sıcaklık değerlerinin daha yüksek olduğu dağın bu kesiminde kızılçam (*Pinus brutia*), ardıç (*Juniperus*) ve göknar (*Abies*) gibi iğne yapraklılarla *Quercus* (meşe) türleri yaygındır. İğdir Dağının güneye bakan yamaçlarında hafif dalgalı alçak araziler 600-700 metrelere kadar delice (*Olea europaeavar*), akçakesme (*Phillyrea latifolia*), kocayemiş (*Arbutus unedo*), menengiç (*Pistacia terebinthus*) gibi maki elemanları yayılış göstermektedir<sup>16</sup>. Nemli ve kuru ormanlar ile vadi ağaççıklarının dışında yerey çiplak ya da taşlık step görünümündedir.

Sahada ormanın üst sınırı 2000-2100 m ye kadar ulaşmaktadır. Bu yükselti-

13- KARAER, F., 1994, Kelkit Vadisinin Flora ve Vejetasyonu Üzerine Bir Araştırma, Ondokuz Mayıs Üniv., Fen Bil. Enst., Basılmamış Doktora Tezi, Samsun, s. 131.

14- ATALAY, İ., 1994, Türkiye Vejetasyon Coğrafyası, Ege Üniv. Basımevi, İzmir, s. 37.

15- AKTAŞ, H., 1992, Orta Karadeniz Bölümünün Bitki Coğrafyası, İst. Üniv. Sosyal Bilimler Enst. (Basılmamış Doktora Tezi), İstanbul, s. 124-129.

16- AKTAŞ, H., 1992, a.g.t., s. 133-140.



den sonra alpin çayırlar katına geçilmekte ve yaz mevsimi boyunca yeşilliğini koruyan bitkiler hakim olmaktadır. Yüksek çayır yumağı (*Festuca leavis*), kekik (*Thymus*), taşkıran (*Saxifraga cymbalaria*), salkım çiçeği (*Silene lasicantha*), defne (*Daphne oloides*) alpin türler içerisinde en yaygın olanlarıdır. Alpin katın daha altında orman tahribatı sonucu oluşan alanlar da, mera ya da yayla alanı olarak kullanılır. Nitekim Eğriçimen yaylası doğal orman sahası içerisinde. Çevrenin bitki zenginliği rekreasyon açısından son derece elverişli bir ortam oluşturmaktadır.

### B- Beşerî Çevre Özellikleri

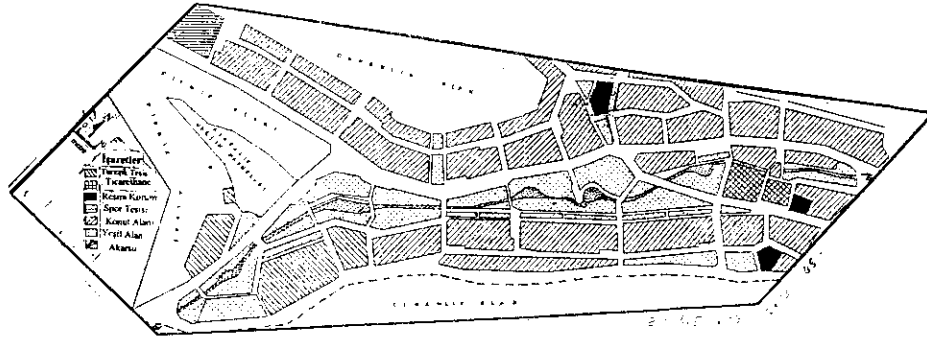
Eğriçimen Yaylasında yaylacığın ne zaman başladığı kesin olarak bilinmemektedir. Ancak yörede yaptığımız mülakatlara göre uzun devrelerden beri hayvancılık amacıyla yaylaya çıkılmaktadır. 1980'li yılların basından itibaren yaylada turizm fonksiyonu önem kazanmaya başlamış ve Koyulhisar ilçe merkezinin dışında yaşamakla birlikte, Koyulhisar ilçe merkezi nüfusuna kayıtlı olan çok sayıda aile yaylada modern konut yaptırarak rekreasyon hareketine katılmıştır. Turizm fonksiyonunun önem kazanmasında öncelikle nostaljik duygular etkili olmuştur. Bilhassa daha önce Koyulhisar'da yaşayıp başta İstanbul olmak üzere ilçe dışına göç etmiş aileler, geçmişte duyulan özlemin bir sonucu olarak yaz aylarında yaylaya gelerek yılın 4-5 ayını burada geçirmeyi tercih etmektedir.

Sahada tarihi devrelerden beri yaylacılığın ekonomik hayatta önemli bir yer tutması, temelde morfolojik yapı ile alakalıdır. Nitekim kuzey ve güneydeki yüksek dağlık kütleler, yaylaların dolayısıyla yaylacılık faaliyetlerinin yoğun olarak yapılmasına neden olmuştur. Bununla birlikte özellikle göçlere bağlı olarak yayla yerleşmelerinin bir kısmı ortadan kalkmış, yaylacılık faaliyeti ise büyük ölçüde azalmıştır. Çevre ilçelerde (Suşehri, Gölova) de görüldüğü gibi hayvancılık amaçlı yaylacılık önemini kaybederken, turizm amaçlı yaylacılık önem kazanmaya başlamıştır (Fotoğraf I).

Yörede yaylalara gidiş ve dönüşler, yıllara göre değişiklik göstermekle birlikte, genel olarak yılın belirli dönemlerinde gerçekleşmektedir. Yaylalara gidiş ve dönüş hareketinde o yılın iklimik şartları belirleyici unsur olmaktadır. Eğriçimen Yaylasında günümüzde turizm fonksiyonu ön plana çıktığından okulların tatil olması ile birlikte (haziran ayının üçüncü haftası) yaylaya çıkılmakta, okulların açıldığı eylül başından itibaren (eylül ayının ikinci haftası) ise geri dönülmektedir. Ancak sadece hayvancılık amacıyla yaylaya çıkan ya da öğrenci durumunda çocuğu olmayan, bilhassa yaşlı ve emekli nüfus bu süreyi daha az dikkate almakta ve yaylada daha uzun süre kalmaktadır.

Yörede yayla yerleşmeleri genellikle akarsuların üst çığırını meydana getiren yayvan vadi içlerinde kurulmuştur. Bu durum öncelikle su ihtiyacından kaynaklanmaktadır. Yine bu kesimler soğuk rüzgarlara kapalı olması dolayısıyla yerleşme açısından da uygun ortam oluşturmaktadır.

Eğriçimen Yaylasındaki genel arazi kullanımına bakıldığında yerleşmede konut alanlarının geniş yer kapladığı görülür. Eğriçimen deresinin oluşturduğu yayvan vadinin iki yamacı boyunca uzayan konut alanları günden güne genişlemektedir. Yayla yerleşim alanını ikiye ayıran Eğriçimen deresinin çevresi ise muhtemel su taşkınından dolayı yeşil alan olarak ayrılmıştır. Konaklama tesisleri, lokanta ve diğer turistik sosyal tesisler yerleşmenin güneybatısındaki çam ormanı içerisinde kurulmuştur. Gününbirlikçi ziyaretçilerin yararlandığı piknik alanları da bahsedilen orman içerisinde yer almaktadır. Belediye hizmetlerinin verildiği tesisler ile bakkal, fırın, manav ve kasap gibi ticarethaneler yaylanın girişindedir. Yerleşmenin kuzeybatısında ise turizm mevsimi boyunca futbol ve voleybol gibi çeşitli sportif faaliyetlerin yapıldığı spor tesisleri yer alır (Şekil 2).



Şekil 2. Eğriçimen Yaylasının Planı  
Figure 2. The Plan For Eğriçimen Plateau

Günümüzde büyük ölçüde turizm amacıyla kullanılan yaylalardaki meskenler, günden güne geleneksel özelliklerini kaybederek modern hale getirilmektedir. Kuşkusuz ağacın ağırlıklı olarak kullanıldığı meskenlerin yıkılarak yerine çağdaş yapı malzemeleriyle yeni meskenlerin inşa edilmesi, öncelikle yaylanın orijinalliğini ortadan kaldırmaktadır. Bunun yanında yerleşmeye kırsalıktan ziyade adeta bir şehir hayatı görünümü kazandırmaktadır (Fotoğraf 2). Ancak yeni tip modern yayla meskenleri ise iç donanımlarının daha geniş olması ve öncelikle dinlenmeye yönelik olmaları nedeniyle rekreasyon amacıyla yaylaya gelen aileler için daha kullanışlıdır.

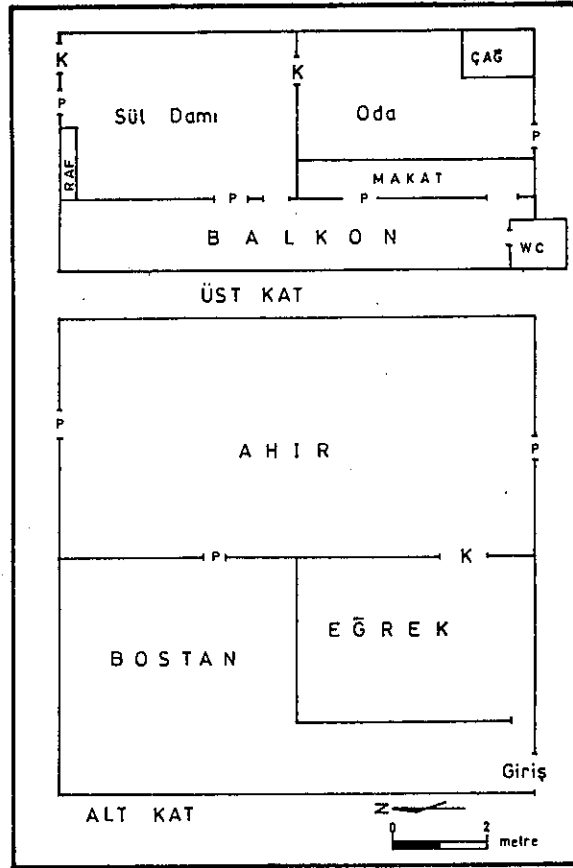
Yaylada 1990 yılına kadar sayıları yaklaşık 250 olan geleneksel meskenler hızla azalarak günümüzde 5'e kadar düşmüştür. Öncelikle belirtmemiz gerekir ki Koyulhisar'daki eski tip yayla meskenleri ülkenin bilhassa doğu ve güney bölgelerindeki derme çatma yayla meskenlerine göre son derece muntazamdır. Bu durum öncelikle yakın çevreden sağlanan ağacın bolluğundan kaynaklanır. Bilindiği gibi ağaç diğer yapı malzemelerine göre daha kolay işlenmekte ve daha estetik yapılar ortaya çıkabilmektedir. Nitekim yaylalardaki geleneksel meskenler, aşağı katlardaki daimi yerleşmelerin meskenleri ile hemen hemen aynıdır.



**Fotoğraf 2.** Son Yıllarda Hızla Artan Modern Konut İnşaatlarından Bir Görünüm.  
**Photo 2.** A View of The Modern Home Constructions of Which Numbers Increase Rather in The Last Year.

Geleneksel yayla meskenleri yakın çevreden sağlanan malzemelerle inşa edildikleri için, bina donanımında ağaç hakim durumdadır. Meskenin temeli, ağacı nemlilikten dolayısıyla çürümeden korumak için taşla yükseltilmiştir. Taş duvarlar, yüzeyden sonra 1-2 m yüksektedir. Eski yayla meskenlerinde Karadeniz Bölgesi genelinde olduğu gibi, hemen tamamen ağaç hakim durumdadır. Hatta yakın zamana kadar bu meskenlerin çatı örtü gereci olarak hartama kullanılırken, son yıllarda dayanıklılığı artırmak amacıyla ağacın yerini sac almıştır (Fotoğraf 3.).

Geleneksel tarzda inşa edilmiş yayla meskenlerinde iç bölmeler temelde hayvancılık ekonomisine göre düzenlenmiş durumdadır. Meskenin alt katında hayvanların akşamları barınabilmesi için birer ahır bulunmaktadır. Ahırın hemen önünde sıcak yaz aylarında akşamları hayvanların dışarıda bırakılması amacıyla etrafı ağaçla çevrili ağıl yer alır ve bu ağıllara yörede "Eyrek" adı verilir. Eyreklerde aynı zamanda hayvanları sağma işlemi de gerçekleştirilmektedir. Meskenin üst katında aile bireylerinin barınması için inşa edilmiş aile konutları yöredeki kırsal meskenlerin genel özelliklerini yansıtır. Konutun hemen girişinde hayvansal ürünler üretimi için süt damı bulunur ve bu bölme aynı zamanda mutfak olarak ta kullanılır. Aile bireylerinin uyuma ve istirahat gibi ihtiyaçlarının karşılanması için inşa edilmiş tek odaların bir köşesinde banyo olarak kullanılan ve "çağ" denilen 1.5-2 m2 lik bölmeler yer alır. Odanın çevreye hakim pencere ta-



Şekil 3. Eski Tip Mesken Planı.  
Figure 3. The Old Type House Plan.

rafındaki kesiminde 1-1.5 m genişliğinde ve 1 m yüksekliğinde makat (sedir) yer alır. Geleneksel yayla meskenlerinin en dikkat çeken özelliklerinden biri balkonlarıdır. Tamamen ağaç malzemeye inşa edilmiş balkonlar, yöredeki yaylalarda rekreasyon faaliyetinin uzun devrelerden beri hayvancılıkla bir arada gerçekleştiğini gösterir. Tuvaletler meskenin dışında, balkonların bir köşesinde inşa edilmiştir (Şekil 3).

Günümüzde geleneksel meskenlerin yerine inşa edilen ve sayıları yaklaşık 400 kadar olan modern meskenlerin hemen tamamında uzak çevreden sağlanan çağdaş yapı malzemeleri kullanılmıştır. Modern konutlar genellikle iki katlı olup bazılarında çatı katına da rastlamak mümkündür. Konutların alt katı depo ya da akşamları bir iki büyükbaş hayvanın barındırıldığı ahır amacıyla kullanılır. Aile konutu olarak ayrılan ikinci katta iç bölmeler genel olarak iki oda, mutfak,



**Fotoğraf 3.** Ağaç Malzemenin Hakim Olduğu Bir Eski Tip Mesken.  
*Photo 3. An Old Type House Which Has The Vood Material.*

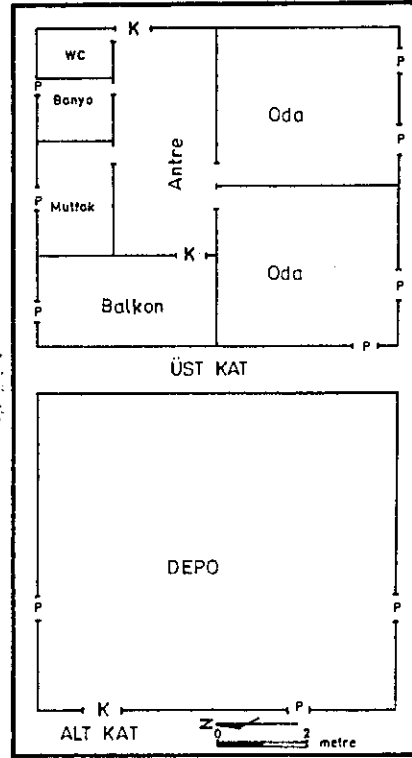
banyo ve tuvaletten meydana gelir. Konutların ön cephesinde yer alan balkonlar açık havadan yararlanma bakımından özel bir yere sahiptir (Şekil 4). Aile bireyleri bilhassa akşamları vakitlerini balkonda geçirmektedir. Modern konutların hemen tamamında çatı örtü gereci olarak sac kullanılmıştır. Az da olsa örtü malzemesi olarak kiremit kullanılan konutlar da vardır.

Altyapı hizmetlerinin önemli ölçüde tamamlandığı yayladaki hemen her evde elektrik, su ve telefon bulunmaktadır. Yayıda çöp toplama işlemi günlük olarak Koyulhisar Belediyesi tarafından yapılır. Yerleşmenin atık suları ise yaklaşık 5 km kuzeydeki Eğriçimen Deresi vadisinde yapılan fosseptik çukurunda toplanmaktadır. Koyulhisar Belediyesi tarafından imara açılmış olan yaylada inşaat yapmak isteyen herkesten altyapı hizmeti vermek amacıyla 200 milyon TL tahsil edilmektedir. Belediye imar koşulları içerisinde iki kat sınırlaması ve depreme dayanıklılık yer almaktadır.

### **C- Ekonomik Faaliyetler**

#### **a- Hayvancılık**

Bilindiği üzere ülkemizin büyük bir bölümünde tarihi devrelerden beri hayvancılık amacıyla yaylacılık faaliyeti yapılmaktadır. Kırsal nüfusun ihtiyaçlarını karşılaması bakımından hayvancılık amaçlı yaylacılık hala önemini korumaktadır. Özellikle ekip biçmeye elverişli arazilerin kısıtlı olduğu bölgelerde geçimini



Şekil 4. Modern Konut Planı.

Figure 4. Modern House Plan.

hayvancılıkla karşılaşan insanların yaz aylarında hayvanlarını yaylalara çıkarmaları adeta bir zorunluluk halini almaktadır.

Koyulhisar ilçe merkezinde ikâmet eden ve yaz mevsimini yaylada geçirmek isteyen aileler günlük süt ürünleri ihtiyacını karşılayabilmek amacıyla 1-2 süt sığırını beslemektedir. Ayrıca ilçedeki kasap ve besiciler de hayvanlarını yaz aylarında daha güür ve yeşilliğini koruyan yayla otlaklarına çıkarmaktadır. Yaylaya temelde hayvancılık amacıyla çıkan aileler, aynı zamanda yaylada turizm hareketine katılmaktadır. Nitekim

bu ailelerin (2000 yılı itibariyle 7 aile) konutları hayvancılıktan ziyade turizm aktivitesine hizmet edecek şekilde modern tarzda inşa edilmiş olup, söz konusu aileler her iki faaliyeti bir arada yürütmektedir.

Hayvancılığı ticarî amaçla yapan bu ailelerin dışında süt hayvanlarını yaylaya çıkaran aileler, günlük süt ürünleri ihtiyacını karşılama amacındadır. Sabah çevredeki otlaklara başı boş olarak bırakılan hayvanlar akşamları eyreklerde toplanmakta ve burada süt sağma işlemi gerçekleştirilmektedir. Yaylaya 1 -2 hayvan çıkaran bu ailelerin değişik işkollarından geçimlerini sağladıkları dikkati çeker. Bu özellikteki aileler içerisinde Koyulhisar'daki kamu kuruluşlarında çalışan memurlar çoğunluktadır. Yaz aylarında yaylada evi bulunan bu ailelerde, aile reisi (baba) Koyulhisar'a günlük gidiş geliş yapmakta, ailenin diğer bireyleri (anne ve çocuklar) ise yaylada sürekli kalmaktadır. Aile bireyleri yaylada besledikleri hayvanlarla günlük süt ürünleri ihtiyaçlarını karşılamanın yanında, az da olsa kışa hazırlık ta yapabilmektedirler.

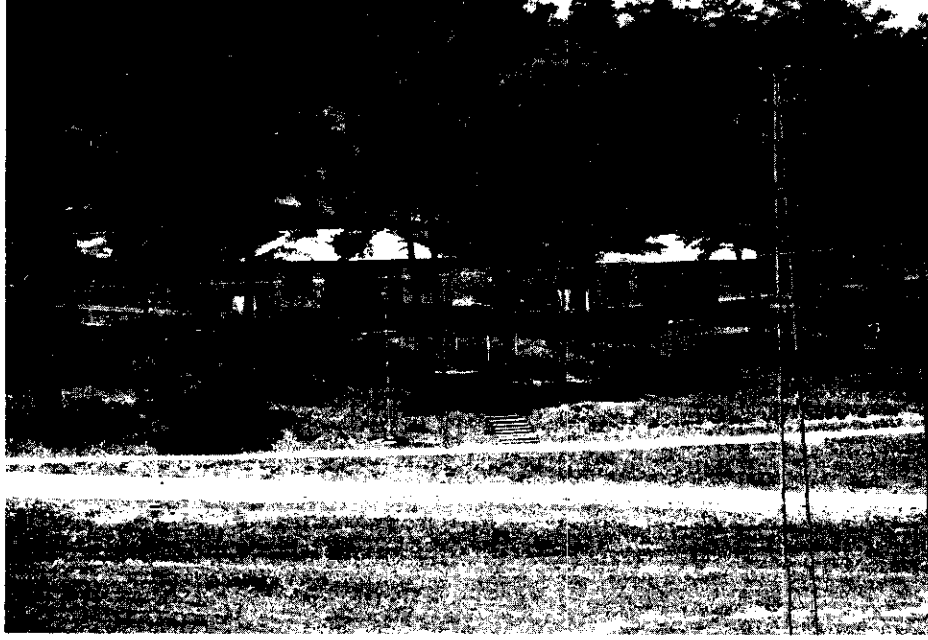
#### **b- Turizm**

Ülkemizde 1960'lı yılların basından itibaren kırsal kesimden şehirlere doğru yaşanan göçlere bağlı olarak zamanla kırsal bölgelerdeki yaylalar önemini kaybetmiş ya da tamamen ortadan kalkmıştır. Bunun yanında şehirlere göç eden ve giderek gelir seviyesi yükselen ve eski hayat tarzına özlem duyan nüfus turistik amaçlarla yaylacılık faaliyetini yeniden canlandırmaya başlamışlardır.

Eğriçimen Yaylası, tarihi devrelerden beri Koyulhisar'da hayvancılıkla uğraşan ailelerin yaz aylarında hayvanlarını otlattıkları, hayvansal ürünler üretimi yaptıkları ve kışlık odun ihtiyaçlarını karşıladıkları, dolayısıyla tamamen kırsal nüfusa hitap eden geçici bir yerleşme idi. 1980'li yıllardan itibaren yaylada hayvancılık önemini kaybetmiş ve turizm fonksiyonu ön plana çıkmaya başlamıştır. Yukarıda da belirttiğimiz gibi turizm fonksiyonunun önem kazanmasında daha önce Koyulhisar'dan göç eden ailelerin gelir seviyelerinin yükselmesi ve sıcak yaz aylarını havası serin, suyu bol ve temiz yeşillik yerlerde geçirme arzuları en önemli rolü oynamıştır. Hemen belirtmek gerekir ki yaylaya turizm amacıyla çıkan ailelerin tamamı gelir seviyesi yüksek ailelerden oluşmamaktadır. Hayvancılığın hakim olduğu devrelerde yaylada meskeni bulunan hemen her aile bu meskenlerim yeniden inşa ederek ya da düzenleyerek yılın birkaç ayını yaylada geçirmektedir.

Dinlenme amacıyla uzak ve yakın çevreden gelen aileler yaylada yürüyüş, piknik, gezinti, eğlence vb. faaliyetlere katılmakta ve yaylanın temiz havasından yararlanmaktadır. Sağlık turizmi açısından da elverişli olan yaylayı bilhassa tüberküloz hastaları ziyaret etmektedir. Bu tür hastalarda oldukça olumlu sonuçların alındığı yaptığımız tespitlerden anlaşılmaktadır. Yaylada kendine ait konutu bulunmayan aileler belediyeye ait 4 konaklama tesisinden yararlanabilmektedir (Fotoğraf 4). Yatak kapasitesinin 66 olduğu tesislerin yaz aylarındaki doluluk oranı %100'dür. Tesislerde bir ailenin günlük hayatını devam ettirebilmesi için bütün donanım sağlanmış durumdadır. Bu tesislerde yakın ve uzak çevreden gelen aileler önceden rezervasyon yaptırmak şartıyla ücret karşılığı kalabilmektedir. Konaklama tesisinin dışında yine belediyeye ait 1 kasap, 1 lokanta, 1 fırın ve 1 bakkal ziyaretçilere hizmet vermektedir. Yine yaylada bulunan ve özel şa-

hıs tarafından işletilen alabalık havuzlarında üretilen balıklar gerek yaylada gerekse çevredeki yerleşmelerde satışa sunulmaktadır. 1998 yılından beri Eğriçi-



**Fotoğraf 4.** Belediye Dinlenme Tesislerinden Bir Görünüm.

**Photo 4.** A View of The Municipal Resort Establishment.

men Yaylasında haziran ayının üçüncü haftasında düzenlenen yayla şenliklerine Suşehri, Akıncılar, Gölova (Sivas), Mesudiye (Ordu), Reşadiye, Niksar (Tokat), İstanbul ve Ankara gibi yakın ve uzak çevreden çok sayıda ziyaretçi katılmaktadır. Yaklaşık 8-10 bin kişinin katıldığı ve bir hafta devam eden şenlikler boyunca Koyulhisar ilçesinde belirgin bir canlılık yaşanmaktadır. Şenliklerde karakucak güreşleri, futbol, voleybol ve atletizm gibi sportif faaliyetler düzenlenmekte, yöreye has yemekler (katmer ve etli pilav) ziyaretçilere ikram edilmektedir.

### Sonuç

Günümüzde Eğriçimen'de önemli bir doğal ve beşerî çevre sorununun varlığından söz edilemez. Ancak yaylada yıldan yıla artan beton yapılaşma kuşkusuz tarihi devrelerden beri Anadolu'daki yayla meskeni özelliğine aykırı bir durumdur. Çevredeki eski tip yaylalarda meskenlerin hakim yapı malzemesi ağaçtır. Bu açıdan turistik amaçlı yaylalarda yapılacak yeni meskenlerin de ağaç malzeme ile inşa edilmesi düşünülebilir. Ağaç malzeme orijinal olması ve doğal görünümü sağlaması açısından daha uygun olmakla birlikte, beton yapılar göre bir takım dezavantajları da bulunmaktadır. Öncelikle ağacın hakim yapı mal-



zemesi olduğu varsayıldığında çevredeki orman alanlarında yoğun bir tahribat yaşanacaktır. Yine betonarme binaların daha uzun ömürlü olmalarına karşılık, ağaç meskenlerde yangın riski daha fazladır.

Yakın zamana kadar yaylada mesken inşa etmek isteyen ailelerin daha önce kendilerine ait meskenlerin yerine yenilerini inşa etmeleri ve bu yapılaşmanın her hangi bir kontrole bağlı olmaması, günümüzde yerleşmenin gelişigüzel bir doku özelliği göstermesine neden olmuştur. Ancak son 3 yıldan beri Koyulhisar Belediyesinin yayladaki yerleşim alanlarını imara açması ve konut inşasını belediye imar koşullarına göre belirlemesi bu sorunu önemli ölçüde ortadan kaldırmıştır.

Yaylada son birkaç yıldan beri sorun olmaktan çıkan, ancak özellikle dışarıdan gelen yaylacıları olumsuz yönde etkileyen sorunlardan biri de terör olayları olmuştur. 1997 yılında yayladaki 7 villa konutunun yakılması ile başlayan bu sorun, yaylacı nüfusu psikolojik olarak olumsuz yönde etkilemiş ve İstanbul'dan gelen tatilciler 2-3 yıl yaylacılık aktivitesine katılamamışlardır. Ancak 2000 yılından itibaren güven ortamı yeniden sağlanmış ve yayla yeniden eski canlılığına kavuşmaya başlamıştır.

Eğriçimen Yaylası hemen tamamen Koyulhisar ilçe merkezi nüfusuna kayıtlı insanların mesken inşa edebildikleri bir yerleşmedir. Dışarıdan gelecek aileler belediyeye ait tesislerde kalabilme imkanına sahiptir. Yerinde yaptığımız gözlemlerden yayla nüfusunun yaylanın yerel nüfusa hitap edecek şekilde kalmasını arzuladıkları anlaşılmaktadır. Nitekim tanıtımın yapılmadığı yayladaki belediyeye ait tesisleri kullananlar bilhassa Koyulhisarlı olup ta yaylada evi olmayan ailelerdir. Bunun yanında yakın il ve ilçelerden de turistik amaçlı yaylacılık faaliyetine katılıp tesislerde kalan aileler vardır. Yaylanın Koyulhisar ekonomisine ciddi anlamda katkı sağlayabilmesi için öncelikle tanıtımının yeterli düzeyde yapılması ve turistik tesislerin belli bir plan dahilinde artırılması faydalı olacaktır.

Yayla yerleşmesinin de üzerinde yer aldığı İğdir Dağı ve çevresindeki köylerdeki (Kale, Ballica, Ortakent, Aksu, Tatar, Güzelyurt, Kızılelma) ipek halı dokumacılığı yöredeki ev tipi imalatın önemli bir çeşidini meydana getirir. Ekonomik açıdan büyük getirisi olan bu faaliyet, 1960'lı yıllarda yöreye girmiştir. Dokunan halı ve kilimler bilhassa İstanbul ve İzmir'den gelen tüccarlara pazarlanmaktadır. Karın yerde kalma süresinin 7-8 ayı bulduğu bu yüksek köylerde üretilen halılar, en azından yayla şenlikleri boyunca sergilenip satışa sunulabilir. Kuşkusuz yaylaya getireceği farklı bir aktivite yanında, pazarlama artışı olacak ve daha fazla aile bu faaliyete katılacaktır.

Yayladaki turizm aktivitesini çeşitlendirmek için bisiklet turları, çim kayağı, kış turizmi ve dağcılık gibi faaliyetlere de yer verilebilir. Ancak tesis ve faaliyet zenginliği, tanıtım ile birlikte ele alınmalıdır. Bunun yanında, yaylada aktiviteler artırılırken kullanma-koruma dengesi mutlaka göz önünde bulundurulmalı ve çevreyi korumak amacıyla çeşitli yasal ve gönüllü kuruluşlar oluşturulmalıdır.

### Kaynakça

- AKTAŞ, H., 1992, Orta Karadeniz Bölümünün Bitki Coğrafyası, İst. Üniv. Sosyal Bilimler Enst. (Basılmamış Doktora Tezi), İstanbul.
- AKYOL, İ.H., Türkiye'de Akarsu Sistemleri ve Rejimleri, Türk Coğrafya Dergisi, Sayı:IX-X, Ankara.
- ALAGÖZ, C.A., 1941, Yayla Tabiri Hakkında Rapor, Birinci Coğrafya Kongresi, Raporlar, Müzakereler, Kararlar, Ankara.
- ATALAY, İ., 1994, Türkiye Vegetasyon Coğrafyası, Ege Üniv. Basımevi, İzmir. BAŞIBÜYÜK, A., 1999, Suşehri Havzası'nın Coğrafi Etüdü, Atatürk Üniversitesi, Sosyal Bilimler Enst. Basılmamış Doktora Tezi, Erzurum.
- DOĞANAY, H., 1995, Türkiye Ekonomik Coğrafyası, (ikinci Baskı), Öz Eğitim Yayınları, İstanbul.
- EMİROĞLU, M., 1977, Bolu'da Yaylalar ve Yaylacılık, Ankara Üniv. D.T.C.F. Yayınları No:272, Ankara.
- ERİNÇ, S., 1945, Kuzey Anadolu Kenar Dağlarının Ordu-Giresun Kesiminde Landşaft Şeritleri, Türk Coğrafya Dergisi, İstanbul.
- GÖKSU, E., 1974, 1/500000 Ölçekli Türkiye Jeoloji Haritası Samsun Paftası Açıklaması, MTA Yay. Ankara.
- KARAER, F., 1994, Kelkit Vadisinin Flora ve Vegetasyonu Üzerine Bir Araştırma, Ondokuz Mayıs Üniv., Fen Bil. Enst., Basılmamış Doktora Tezi, Samsun.
- KARAKÜÇÜK, S., 1997, Rekreasyon (Boş Zamanları Değerlendirme) Kavram-Kapsam ve Bir Araştırma, II. Baskı, Seren Ofset, Ankara.
- KETİN, İ., 1969, Kuzey Anadolu Fayı Hakkında, M.T.A. Enst. Derg., Sayı:72, Ankara.
- KOCA, H., 1995, Gözne'de Yayla Turizmi, Atatürk Üniv. K.K.E.F. Coğrafya Bölümü, Doğu Coğrafya Dergisi, Sayı:1, Erzurum.
- KODAY, Z., 1999, Akarca Yaylası, Türk Coğrafya Dergisi, Sayı:34, İstanbul.
- NİŞANCI, A., 1989, Orta Karadeniz Bölümünde Mevsimlik Hava Tipleri Bakımından Önemli Devreler, Coğrafya Araştırmaları Dergisi, Cilt: I, Sayı: I, Ankara.
- ÖZGÜÇ, N., 1998, Turizm Coğrafyası, Özellikler Bölgeler, Çantay Kitabevi, İstanbul. Sivas İli Verimlilik Envanteri ve Gübre İhtiyaç Raporu, 1985, Tarım, Orman ve Köyşleri Bakanlığı, Köy Hiz. Gen. Müd., Yayın No:38, Genel Yay. No:780, Ankara.
- SOMUNCU, M., 1994, Rize-Ayder Yaylasında Turizm, Ankara Üniv. Türkiye Coğrafyası Araştırma ve Uygulama Merkezi Dergisi, Sayı: 3, Ankara.
- SOMUNCU, M., 1997, Doğu Karadeniz Bölümünde Yayla-Dağ Turizminin Bugünkü Yapısı, Sorunları ve Geleceği, Ankara Üniv. Türkiye Coğrafyası Araştırma ve Uygulama Merkezi Dergisi, Sayı: 6, Ankara.