

ZORKUN YAYLASI

Zorkun Yayla

Yrd. Doç. Dr. Mehmet TIRAŞ*

ÖZET

Araştırmamızın konusunu oluşturan Zorkun yaylası Akdeniz Bölgesi'nin Adana Bölümü'nde yer alan Osmaniye iline bağlı bir sayfiye yerleşmesidir. Yerleşmenin en önemli fonksiyonu da dinlenme amaçlı yaylacılık faaliyetidir. Zorkun yaylası, Çukurova'da bulunan yerleşmelerden gelenler tarafından kurulmuş il'in en önemli yayla yerleşmesidir. Zorkun'a çıkanların sayısı yıldan yıla değişmekle birlikte 35.000 - 40.000 kişi arasında değişmektedir. Hızla artan nüfusa bağlı olarak Zorkun'da su sıkıntısı, trafik sıklığı ve araç park yeri sorunu yaşanmaktadır. Bu çalışmada Zorkun yayla yerleşmesi tanıtılmaya çalışılarak, sorunları ortaya konulmaya çalışılmış ve bunlara çözüm önerileri getirilmiştir.

ABSTRACT

Zorkun Yayla, the subject of our research, is a center of population for summer and is a part of Osmaniye city which is located in Adana part of Akdeniz region.

The most important function of settling is the yayla activities.

Zorkun, which is one of the most important yayla of the city, was founded by the people escaping from the wearying summer heat of Çukurova. The number of people going to Zorkun, although changes from year to year, varies between 35.000 and 40.000.

Depending on rapidly increasing population problems faced by people are the shortage of water, traffic congestion and parking problems. In this study, we have tried to present Zorkun yayla and its problems and have tried to give solutions to these problems.

1- Giriş

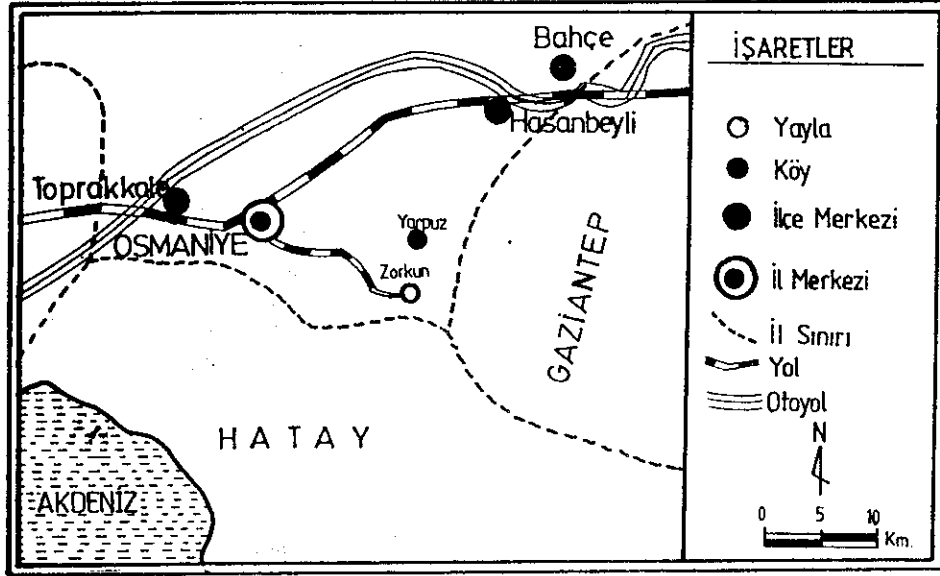
Araştırmamıza konu olan Zorkun Yaylası Akdeniz Bölgesi'nin Adana Bölümü'nde yer alan Osmaniye ilinin yaklaşık 25 km güneydoğusunda, Nur Dağlarının orta kesiminde 1700-1900 metreler arasında kurulmuştur (Şekil 1).

Değişik anlamlara gelen yayla sözcüğü, Beşeri coğrafya terimi olarak, yazla-

* K.S.Ü. Fen-Edebiyat Fakültesi, Coğrafya Bölümü.

rı oturlan yer, yani kışlak teriminin karşılığıdır¹.

Ülkemizde dikey ritmik yaylacılık göçlerinin söz konusu olduğu bir bölgemiz de Akdeniz bölgesidir. Bölgenin Toros Dağları ve Nur Dağlarında relief koşulları ile sıcaklık değerleri arasındaki ilişkiler söz konusu bölgede yaylacılık faaliyetinin gelişmesine uygun bir ortam hazırlamıştır.



Şekil1. Zorkun Yaylası'nın Lokasyon Haritası
Figure 1. Location Map of Zorkun Yayla

Osmaniye Merkez İlçe yönetim sınırları içerisinde kurulmuş olan Zorkun Yaylası, Çukurova'nın yazları bunaltıcı sıcağından kurtulmak için gelen insanların kurduğu, bölgenin en önemli rekreasyonel amaçlı yerleşmesidir. Zorkun'a çıkanların sayısı yıldan yıla değişmekle birlikte 35.000 ile 40.000 arasında değişmektedir. Nüfusun geliş yerleri, başta Osmaniye olmak üzere Adana, Ceyhan, Erzin ve Kadirli ilçeleridir. Yaylada Osmaniye şehrindeki esnafın bir kısmının şubesi bulunmaktadır. Ayrıca sağlık ocağı, PTT, orman işletme şefliği ve jandarma birimleri de bulunmaktadır.

2- Doğal Çevre Özellikleri:

Nur Dağlarında Mezozoik yaşlı kalkerler önemli yer işgal eder². Ayrıca bölgede kuvarsitler de birinci zaman arazilerinde görülmektedir. Zorkun Yaylasının

1- DOĞANAY, H., 1994, Türkiye Beşeri Coğrafyası, Gazi Büro Kitabevi, s. 269, Ankara.

2- TOLUN, N., 1975, 1/500.000 Ölçekli Jeoloji Haritası, s. 17, Ankara.



Foto 1. Zorkun Yaylası Çevresindeki Karaçam Ormanları
Photo 1. Forest of Pinus Nigra Around Zorkun Yayla

kurulduğu yer dağlık ve eğimli yüzeylerden oluşmuştur. çevrede ise yoğun bir şekilde bulunan karaçam bitki toplulukları bulunmaktadır (Foto. 1).

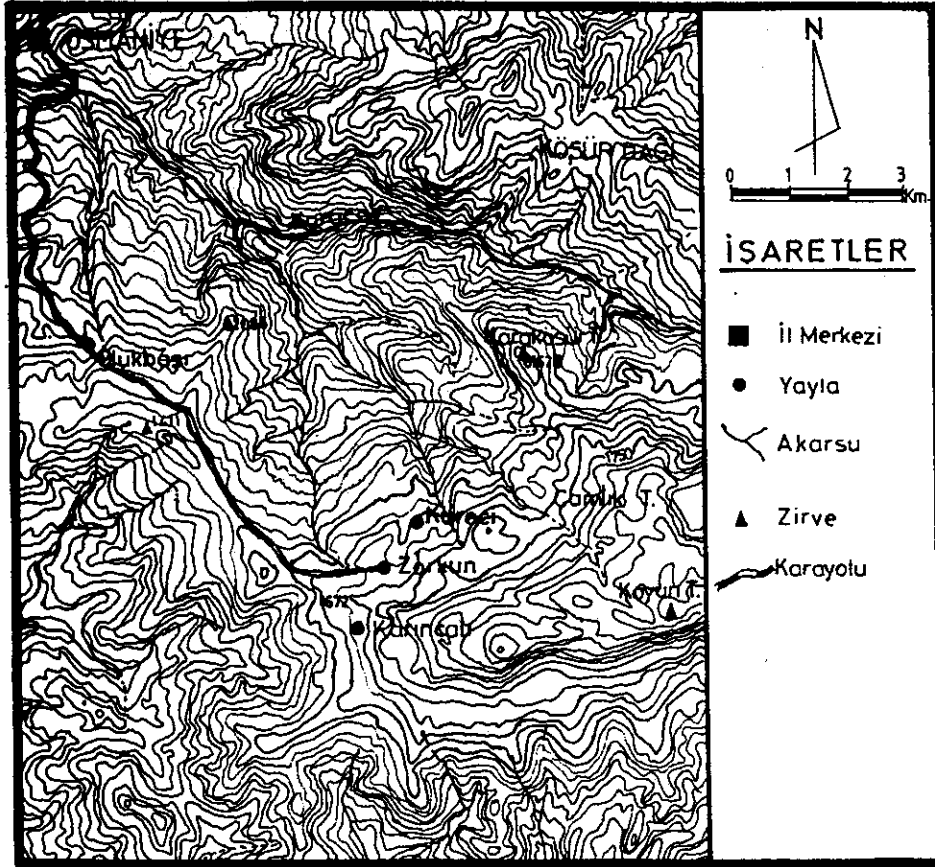
Ceyhan Nehri'nin kollarından olan ve Osmaniye şehir merkezinin hemen batısından akan Karaçay'ın, akaçlama havzası içerisinde bulunan Zorkun yaylası (şekil 2), söz konusu akarsuyun kaynaklarından Bahrat Suyu çevresinde kurulmuş ve daha sonra çevreye yayılmıştır. Doğal bitki örtüsü ile çevrili olan yayla yerleşmesinde genel eğim kuzeye doğrudur. Yerleşmede kültür bitki örtüsüne pek rastlanmaz. Ancak yine de bazı aileler evlerinin bahçelerinde vişne, kiraz ve çilek yetiştirmektedirler.

Zorkun'un etrafında su kaynaklarının varlığına bağlı olarak kurulmuş olan Küreci, Derviş Pınarı gibi adlarla ifade edilen yaylalar Zorkun'un yatay büyümesi sonucu söz konusu yerleşme ile birleşmiş durumdadır.

Araştırma sahası olan Zorkun'da Meteorolojik rasat yapan bir istasyon olmadığından sıcaklık ve yağış gibi iklim elemanları hakkında kesin rakam vermek mümkün değildir. Ancak, 1700-1900 metreler arasında kurulmuş olan Zorkun yaylasında, Çukurova'nın doğu kesiminde kurulmuş olan ve yıllık ortalama 18 °C sıcaklık ile yıllık ortalama 755.7 mm. yağış değerine sahip Osmaniye ile arasında, söz konusu elemanlar yönünden önemli bir farkın olduğu anlaşılır.

Araştırma sahasında istatistiksel olarak bilgi alabileceğimiz tek birim "Zorkun

Yaylası Güzelleştirme Derneği" dir. Buradan alınan bilgiler dışında diğer bilgiler anket, mülakat ve gözlem yolu ile tespit edilmiştir. Şüphesiz bunda da önemli güçlükler bulunmaktadır. Şöyle ki; bazı yıllarda yayla meskenleri tamamen dolu iken, bazı yıllarda da çeşitli nedenlerle (ekonomik, güvenlik v.s.) doluluk yarı yarıya azalmaktadır. Ayrıca her yıl belirli sayıda aileler evlerinin yanına, evlenen çocukları ya da akrabaları için yeni evler yapmaktalar ve bunların tespitinde de zorluklar yaşanmaktadır.



Şekil 2. Araştırma sahasının topoğrafya haritası
Figure 2. The topographic map of search field

3- Meskenler:

İklim şartlarına bağlı olarak yaylada kalanların kalış süresi kısa olmasına rağmen, yaylaya çıkanların ekonomik yönden durumlarının iyi olması nedeni ile

Zorkun'daki yayla evleri modern görünümlü ve çevre koşullarına uygundur³. Meskenleri; ahşap meskenler ve tuğla, biriket, demir, çimento kullanılarak yapılmış modern meskenler olarak iki grupta ele almak gerekir.

a- Ahşap Meskenler

Doğal çevre ile uyum halinde olan bu meskenler yerleşmelerdeki konutların hemen hemen yarısını meydana getirirler. Bu meskenler basit olarak tek katlı, tek odalı inşa edildikleri gibi, iki katlı ve çok odalı çağdaş fonksiyonlara sahip evler olarak da inşa edilmektedir (Foto.2). daha çok 15-20 yıl önceleri yapılmış olan bu meskenlerin iki katlı olanlarının birinci katı mutfak olarak işlev görürken, ikinci kat balkon ve yatak odalarına sahiptir. Çatıları ise özellikle kış aylarında kar yağması nedeni ile çinko sac ile kapatılmıştır.

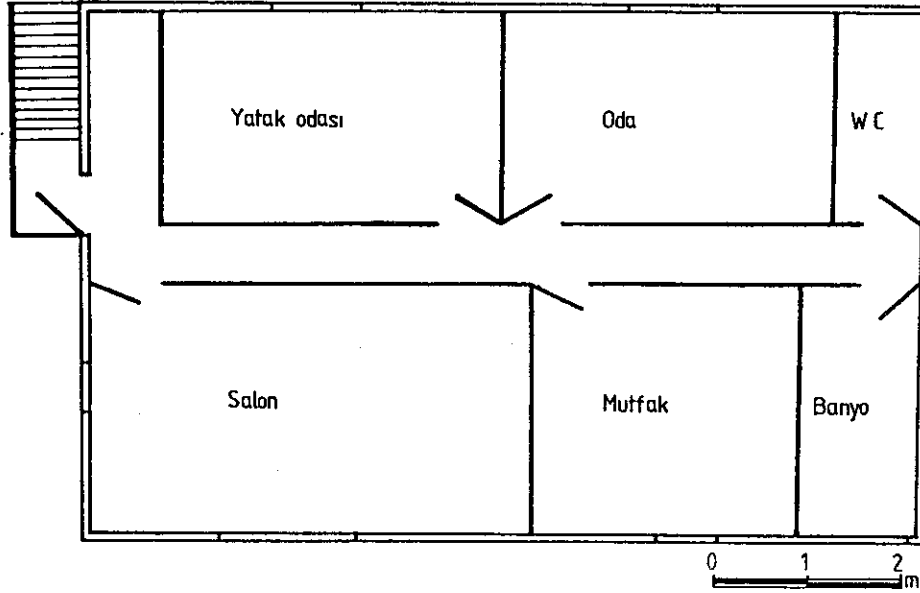


Foto 2. Zorkun Yaylası'ndan bir görünüm.
Photo 2. View from Zorkun Yayla

Günümüzde yapılan ahşap meskenler ise, sahiplerinin ekonomik durumlarına göre yatak odaları, salonu, wc ve banyo gibi bölümlerin mevcut olduğu meskenler görünümündedir (Şekil 3). Bu meskenler hem coğrafi çevreye daha uyumlu olmaları nedeniyle, hem de daha sağlıklı oldukları için tercih edilmektedirler.

Ev yapımı için gerekli olan kereste Osmaniye ve Zorkun'daki kereste satan işyerlerinden temin edildiğinden kaçak ağaç kesimi söz konusu değildir.

3- SEVGİ, C., 1984, Adana İlinin Kuzeydoğu Kesiminde Yaylacılık, Ege Coğrafya Dergisi, Sayı 2, s. 189, İzmir.



Şekil 3. Zorkun Yaylası'nda Ahşap Mesken Planı
Figure 3. The plan of a house in Zorkun Yayla

b- Çağdaş Meskenler:

Zorkun'da özellikle 1980'den sonra yapılan meskenlerin daha çok çağdaş yapı malzemeleri kullanılarak inşa edildikleri gözlenmektedir. Bu durum yaylacı ailelerin ekonomik düzeyinin artışı ile yakından ilgili olduğu gibi, yaylaya ilginin artması ve yayla evlerinin yatırım aracı olması ile de ilgisi vardır. Çünkü yayladaki hem arsa, hem de evler Osmaniye kentindeki ev ve arsa fiyatları ile hemen hemen aynıdır. Bu durum da Zorkun'da ev sahibi olma isteğini artırmaktadır.

Çağdaş meskenler en az iki katlı olarak yapılmaktadır. Bazen bunların üç veya dört katlı yapıldığı da olmaktadır. Bunların çok katlı oluşunun nedeni arsa sıkıntısı sebebi ile yatay büyüme fırsatı bulunmamasıdır. Bu nedenle aileler evli çocukları için de ev yapılmaktadırlar ve sonuçta kat sayısı artmaktadır. Zorkun'daki bazı aileler yayla sezonunda ikincil ev sayılabilecek yayla evlerine, gereksinim duydukları eşyaları bırakarak sezondan sezona eşya taşımamaktadırlar. Dolayısıyla böyle evlere sahip aileler yayla sezonu olan haziran- eylül devresi dışında özellikle hafta sonları burada kalabilmektedirler.

Evlerin inşasında çağdaş yapı malzemelerinden demir, tuğla, çimento, çatı örtülerinde ise sac kullanılmaktadır. Pencereler camlı ve çerçevesizdir.

4- Ekonomik Özellikler:

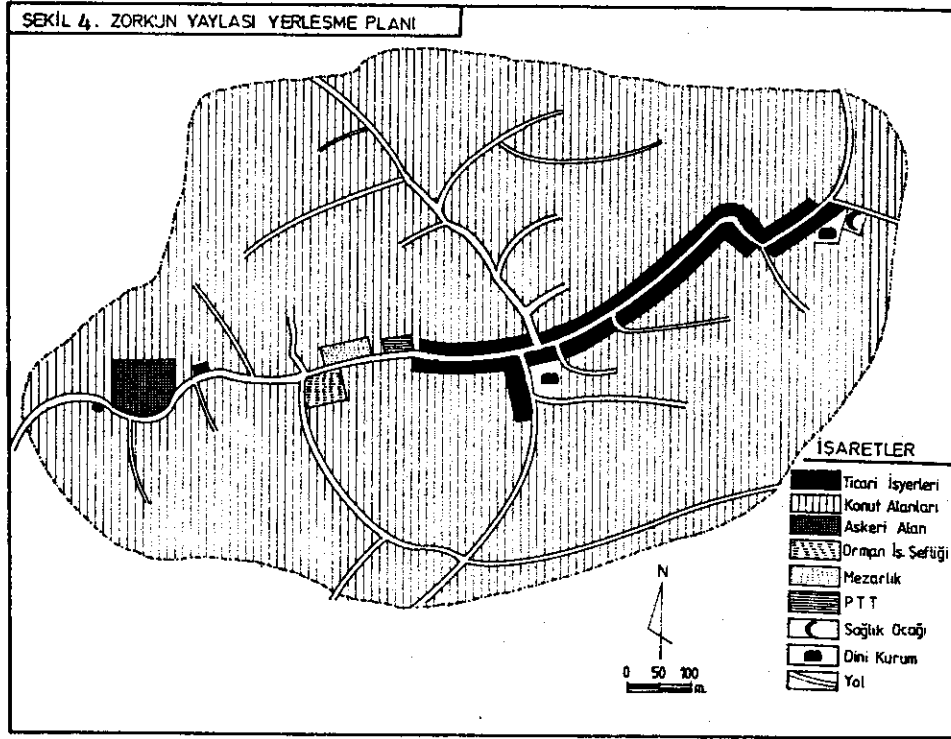
Zorkun'a gelenlerin %95'i dinlenmek için yani hava değişimi için gelmektedir. Diğerleri ise ticari faaliyette bulunmak ve görevli olarak gelmektedir. Yaptığımız tespitlere göre 86 adet ticaret yapan işyeri bulunuyordu (Tablo.1, Foto.3). Bu işyerleri de hemen hemen tamamıyla ana cadde üzerinde toplanmış (şekil 4) ve bunlarda da toplam 157 kişi çalışmakta idi. Söz konusu işyerlerinin tamamı yayla sezonunda, haziran-eylül devresinde faal durumdadır. İşyerlerinin de tamamı, Zorkun'a Osmaniye'den gelen yaylacılara aittir. Ticarethane sahiplerinin amacı hem kazanç sağlamak, hem de Çukurova'nın sıcak ve bunaltıcı hava şartlarından kurtulmaktır.

Yaylacılık, Zorkun'da ulaşım faaliyetlerinin de gelişmesine neden olmuştur. yayla sezonu boyunca her saat başı 4 midibüs, 15-20 adet dolmuş taksi sürekli taşıma hizmetinde bulunmaktadır. Yaylaya gelen ailelerin bir kısmı da, Osmaniye'ye günlük gidiş gelişlerinde kendi özel otolarını kullanmaktadır.

Tablo1. Zorkun Yaylasında İşyerleri ve Çalıştırdıkları İşçi Sayıları
Table 1. The number of shops and workers in Zorkun Yayla

İşyeri	Adet	İşçi Sayısı
Kasap	8	16
Kahvehane	7	14
Bakkal	20	30
Çay Bahçesi	1	3
Fırın	7	21
Bıçakçı	2	3
Su Tesisatçısı	3	6
Elektrikçi	3	6
Berber	5	9
Tüpçü	3	6
Keresteci	3	6
Pastane	4	7
Eczane	1	2
Kuruyemişçi	4	4
Demirci	1	2
Kebapçı	6	14
Lastikçi	1	1
Tuhafiye	7	7
TOPLAM	86	157

Kaynak: Yerinde yaptığımız tesbitlerden.



Şekil 4. Zorkun Yaylası Yerleşme Planı

5- Başlıca Sorunlar ve Çözüm Önerileri:

Araştırma sahasında doğal ve beşeri çevre özelliklerinden kaynaklanan önemli sorunlar bulunmaktadır. Bu sorunlara değinip, alınması gereken tedbirler konusunda açıklamalar yapmanın doğru olduğu kanaatindeyiz.

Zorkun'da en önemli sorunlardan bir tanesi içme suyu sorunudur. Söz konusu

Su yerleşmenin içerisindeki Baharat kaynağından sağlanmaktadır. Her ne kadar dönüşümlü olarak belirli saatlerde (günde 2 saat) meskenlere su verilse de bu çok yetersizdir. Çağdaşlığın göstergelerinden birisi olan su tüketiminin az olması önemli yaşamsal sıkıntılar ortaya çıkarmaktadır. Bu sorunun acil olarak ele alınıp çözümlenmesi şarttır. Nitekim Zorkun'a çok uzak bir konumda olmayan (2-3 km) Karanlık dere ve Çağlayan'da su kaynakları bulunmaktadır. Bu kaynakların suları elektrik motorları gücünden faydalanılarak rahatlıkla Zorkun içme suyu şebekesine bağlanabilir.

Araştırma bölgesinde karşılaşılan bir başka sorun ise, gerek Zorkun yaylası



Foto 3. Zorkun Yaylası'nda ana caddeden bir görünüm
Photo 3. View from main street in Zorkun Yayla

Osmaniye arasında ulaşımı sağlayan karayolunun asfalt kaplama olmasına rağmen dar ve virajlı olması, gerek yerleşme içerisindeki sokak yollarının ya hiç olmaması ya da mevcut olanların da çok dar bir şekilde ancak bir araba geçebilecek genişlikte olmasıdır. Bazı kesimlerde ulaşım daha zor şartlar altında yapılabilmektedir. Hatta bazı evlere motorlu araçların ulaşması dahi mümkün olmamaktadır. Bunun bir sakıncası da yangın olaylarında kendini göstermektedir. Hatırlanacağı gibi yayla meskenlerinin hemen hemen yarısı ahşap malzemenle yapılmıştır. Bunlar arasındaki mesafe ise çok yakın, hatta bitişik durumda olduğundan yangın söz konusu olduğunda müdahale ya çok zor olmakta ya da hiç müdahale yapılamamaktadır. Sokak sistemlerinin her kesimde mevcut olmayışı mesken sahipleri arasında huzursuzluğa da neden olmaktadır.

Zorkun'da karşılaşılan bir başka sorun da araçlar için park sorunudur. Bu durum özellikle hafta sonlarında veya belli zamanlarda yapılan şenliklerde belirgin hale gelmekte dolayısıyla bu günlerde hem araçlar hem de yayalar hareketlerinde sıkıntılar çekmektedirler. Bu sorun da Zorkun'da evi olan ailelerin evlerinin yanında veya altında park yeri yapmak sureti ile çözümlenebilir.

Araştırma sahasında karşılaşılan bir başka sorun da yatay büyüme nedeni ile orman arazisi içerisine evlerin yapılmasıdır. Bu olumsuz durumun önlenmesi için Orman İşletme Şefliği ve yerel yönetim işbirliği yaparak yeni yayla gelişim bölgeleri tesbit etmeli ve buralara yol ve su temini gibi altyapı hizmetleri götürü-

lerek yeni arsa almak isteyen veya ev yapmak isteyenlere bu planlı bölgeden yer temin edilmelidir. Bu çerçevede Osmaniye Belediyesi Zorkun'daki hizmetlerini daha da iyileştirerek hizmet vermelidir.

Zorkun'da çağdaş anlamda otel, lokanta, spor tesisleri bulunmamaktadır. Her ne kadar Şenliktepe'de 1998 yaz sezonunda küçük alanlı bir spor tesisi yapılmışsa da bu çok yetersizdir. Bu tesislerin sayısının artırılması yayla yaşamına farklı bir boyut kazandıracaktır. Standardı yüksek lokanta ve otellerin yapılması ile Zorkun daha fazla nüfus çekebilecek özelliindedir.

Sonuç:

Zorkun Yaylası 55-60 yıl önce hayvancılık faaliyetinin yapıldığı bir yerleşme iken, günümüzde önemli değişimler geçirerek gelişmiş, yaklaşık 6000 haneli ve 40.000 nüfuslu rekreasyonel amaçlı yayla yerleşmesi haline gelmiştir. Yerleşmede sadece haziran-eylül ayları arasında oturmakta, bunun dışındaki devrede de yerleşme tamamen boşalmaktadır. Zorkun yaylası mevcut potansiyelinin tam olarak kullanılmadığı geçici bir yerleşmedir. Su sıkıntısı giderilir, altyapı hizmetleri tamamlanır, çevrede bulunan köy ve yayla yerleşmeleri ile arasında ulaşımı sağlayacak olan yolların yapımı gerçekleştirilirse ve gerekli yatırımlar yapılırsa zaten Nur Dağlarının en büyük ve en önemli yaylası olan Zorkun daha da gelişecektir.

Kaynakça :

- ALAGÖZ. C. A., 1993, Türkiye'de Yaylacılık Araştırmaları. Ankara Üniv. Türkiye Coğrafyası Araştırma Uygulama Merkezi Dergisi. Ankara.
- DOĞANAY, H., 1989, Ordu'da Bazı Oba Yayla Yerleşmeleri ve Yaylacılık. Coğrafya Makaleleri, Atatürk Üniv. Fen-Edebiyat Fak. Yay. No:55, S.304, Erzurum.
- DOĞANAY, H., 1994, Türkiye Beşeri Coğrafyası. Gazi Büro Kitabevi, S.266, Ankara.
- EMİROĞLU, M., 1977, Bolu'da Yaylalar ve Yaylacılık. A. Ü. D.T.C.F. yay. No:72, Ankara.
- KOCA, H., 1989, Rekreasyonel Amaçlı Bir yayla Yerleşmesi; GÖZNE. Atatürk Üniv. Sosyal Bilimler Enstitüsü, Basılmamış Yüksek Lisans Tezi, Erzurum.
- SEVGİ, C., 1984, Adana İli'nin Kuzeydoğu Kesiminde Yaylacılık. Ege Coğrafya dergisi, S.2, İzmir.
- TOLUN, N., 1975, Türkiye Jeoloji Haritası, 1/500.000 Ölçekli İzahnamesi. S.17, Ankara.