

TÜRKİYE'DE KARST OLAYLARI HAKKINDA BİR ARAŞTIRMA

Doçent Cemal ALAGÖZ

Ankara D. T. C. Fak. Coğrafya Doçenti

I

Tabiatte gördüğümüz iki coğrafi peyzajı birbirinden ayırdederken, bitki örtüsü gibi, kültelerin tabiatının da, bize büyük yardımı olur. Yurdumuzda muhtelif incelikleri ile, orman peyzajları, bozkır peyzajları tefrik ettiğimiz gibi, bir andezit peyzajı, yahut kum, kil ve marnlar içinde kazılmış *badlands* şekilleri, veya göl kalkerlerinin kenarları kornişli plâto ve kanyonlarıyla bir neojen peyzajı dikkatimizi çeker. Teferruatta bir takım ayrılıklar var olmakla beraber, aynı külte nevilerinin, memleketimizde, hatırı sayılır derecede, birbirine benzer peyzajlar meydana getirdiğini söyleyebiliriz. Kendine mahsus en karakteristik peyzaja vücut veren hiç şüphe yok, kalkerdir. De Martonne (18)¹⁾ kalker topoğrafyanın orijinalitesinden bahsederken «Belki tam anlamıyla bir granit, bir kumtaşı relyefi mevcut olmayabilir, fakat «*kalker relyefi*» tabirinin meşruiyeti hiç bir suretle münakaşa götürmez. Hiç bir külte, topoğrafyada, varlığını kalkerden daha açık, zamanın silimeyeceği bir şekilde, gösteremez ve peyzaja daha orijinal bir şekil verdiremez. Sıcak, kurak, nemli, ılıman iklimlerde, dağlarda veya tepelik bölgelerde kalkerin varlığını farketmek için jeolog olmağa lüzum yoktur: her yerde aynı dik duvarlar, çeperleri mağaralarla delinmiş aynı dar boğazlar, ağzı açık çukurluklarla delinmiş aynı susuz plâtolar..» demektedir.

Kalker engebelerin yüzey şekillerine ait özelliklerini, coğrafya âlemine ilk tanıtan Cvijic oldu (*Das Karstphänomen. geog. Abhandlungen. 1893*). Cvijic ve Balkan yarım adasının kuzey batısında ve Alplerde çalışan Avusturyalı jeologlar, kalker bir memlekette görülen şekilleri ifade için *karst* terimini kabul ettirdiler. Bizim *Büyük Menderes* nasıl nehir kıvrımlarına alem oldu ise, İstria yarım adasının kuzeyinde Görz (Gorizia) nın güney doğusundaki memleketin adı olan *Karst* kelimesi de, kalker yereyin yüz ve

¹⁾ Müellif adları yanına konmuş numaralar, bu yazı serisi sonundaki bibliyografya'ya aittir.

6 — Yağmur suları toprağın içine geçtiğinden, yerey kurudur. Yugoslav Karstı'nda toprağın yüzünde akan sulardan o kadar eser yoktur ki, bazı yerlerde halk dilinde kaynak, dere veya nehir fikrini ifade eden kelime bulunmaz. Arttırılarak, fıçılarda itina ile saklanan su yalnız içmek için kullanılır. Hattâ, Sion, bazı yerlerde bulaşığın ayranla yıkandığını söylemektedir. Bu memleketler davarcılık sahalarıdır. Ziraat ancak polje ve dolinlerin toprağı terra rossa'dan ibaret, mahdut tabanlarında yapılır.

1928 nisanında, Mæssif Central'da *Tarn* kanyonunu ve *Dargılan* mağarasını gördükten sonra, 1931 ikinciteşrininde, Trieste doğusunda Karst memleketinden geçmiştim. Muazzam boğazlar, derinliğine inen mağaralar, Karst'ın bu mevsimde yarı göl halindeki ovaları, bende memleketimizin karst şekilleri gösteren sahalarını tanımaya kuvvetli bir istek uyandırmıştı. Biri profesör Besim Darkot ve Ahmet Ardel'le birlikte olmak üzere, Zonguldak vilâyeti dahilinde (1935—38), profesör Louis, doçent Niyazi Çıtakoğlu ve Coğrafya Enstitüsü talebesiyle, Toroslarda yaptığım geziler (1937, 1938), nihayet, Toroslarda münferiden yaptığım bir başka gezi (1939), memleketimizdeki karst olayları hakkında bana bir fikir verdi.

Bilindiği gibi, kalkerin bulunduğu yerde, eğer iklim şartları müsait ise, karst olayları bulmak ihtimali çoktur (Resim - 7). Chaput'ye göre (4) kalker, Türkiyede çok defa karst modlesi gösterir. Bu modleyi hartaları incelemek suretiyle de tesbit etmek kabildir. Böyle bir araştırmada toponiminin bize yardımı olabilir.

1:800.000 ölçekli hartaya bakılacak olursa, bilhassa Konya ve İzmir paftalarında, *kokurdan* işaretiyle gösterilmiş kapalı çukurlar görülür. Bunlar orta ve batı Toroslarda pek çoktur. İzmir paftasında Fethiye, Muğla civarlarında, Ankara paftasının da Bartın'ın doğusunda, Cide'ye doğru, Malatya paftasında Urfa'nın doğusundaki (Tektek dağları) nda, Göksun'un güneyinde butürlü çukurlar dikkatimizi çeker.

Açınsama hartalarımızı gözden geçirecek olursak, geniş bir toponimi ile karşılaşırız:

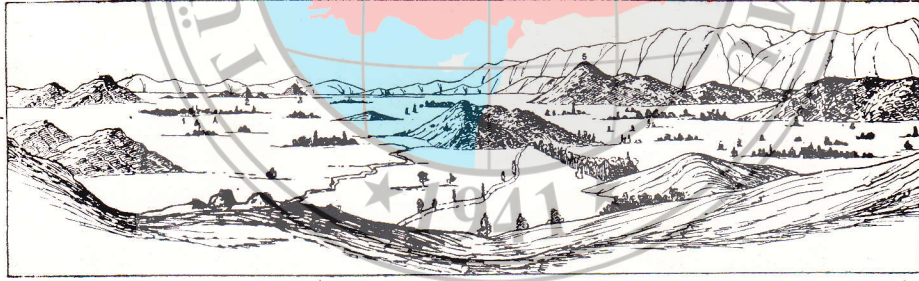
Ilgın, Konya, Aksaray, Konyaareğlisi dolaylarında (kuyu) kelimesine ve işaretine sık sık rasgelinir. Neojen göl kalkerlerinin önemli bir yer kapladığı bu bölgede, Kadınhanı'nın etrafında, 40 kadar serenli kuyu, ovalarda birçok serensiz kuyu gördükten başka, adları kuyu kelimesiyle yapılmış bileşik isim halinde köy, oba, yaylâ bulunur: Tatlıkuyu, kırlikuyu, kurtlukuyu, Büyük kızılıkuyu.. köyleri; Azapkuyusu yaylâsı, İncekuyu yaylâsı, Yenikuyu yaylâsı, Acıkuyu yaylâsı, Burunkuyu, Yamaçkuyu yaylâsı, Dayıkuyusu yaylâsı.. Bu kuyuların bazıları eşhasa aidiyet gösterir: Hacı İsmailin kuyu gibi. Pınar kelimesiyle yapılmış köy ve yaylâ adları da dikkate değer. Bunlar

Resim 1 — Fransa'nın merkezi platosu'nun
Causse'larında Tarn Kanyonu
500 metreden fazla derinlik, cidarlarda kornişler.

Fig. 1 — Canon de Tarn dans les Causses
Profondeur plus de 500 m, corniches sur les parois.



Foto. S. Demangeon



de Martonne. Taité de géogr. phys. II.

Resim 2 — Lika polyesi. Karst tanık tepeleri.
Arkada Velebit yamaçları. Cvijic'in bir krokisi.

Fig. 2 — Le Polje de lika. Buttes-témoins karstiques (hum)
Au fond, la muraille du Velebit. Dessin de J. Cvijic.

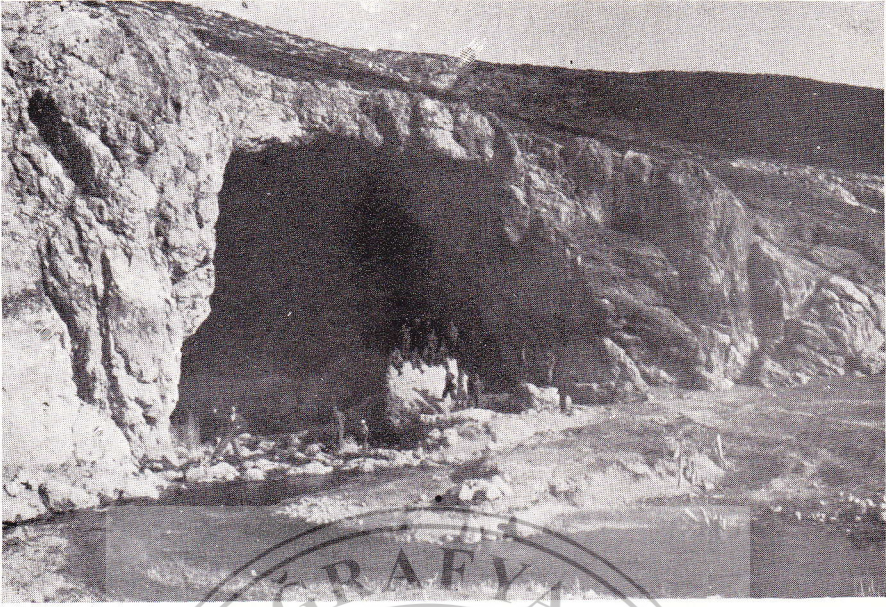


Foto. C. Alagöz

Resim 3 — Elmalı düdeni (ponor) Elmalı poljesinde Karagöl'ün sularını boşaltmaktadır
Düden, Elmalı güneyinde Kömürcü tepesi'nin batı yamaçları dibinde bulunuyor.

Fig. 3 — Le Gouffre absorbant d'Elmalı: situé au pied du Kömürcü tepesi,
au S. de la ville
Il déverse les eaux de Karagöl, poljé d'Elmalı.

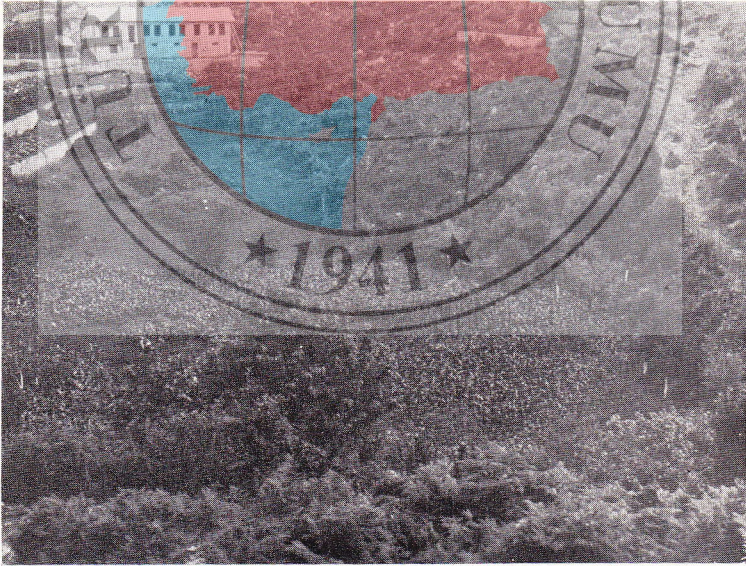


Foto. B. Darkot

Resim 4 — Zonguldak, Maden Okulu önündeki dolinlerden biri
İçindeki terra rossa'da mısır ekili olduğu görülüyor.

Fig. 4 — Doline devant l'École Minière de Zonguldak
Culture de maïs dans la terra rossa du fond de la doline.

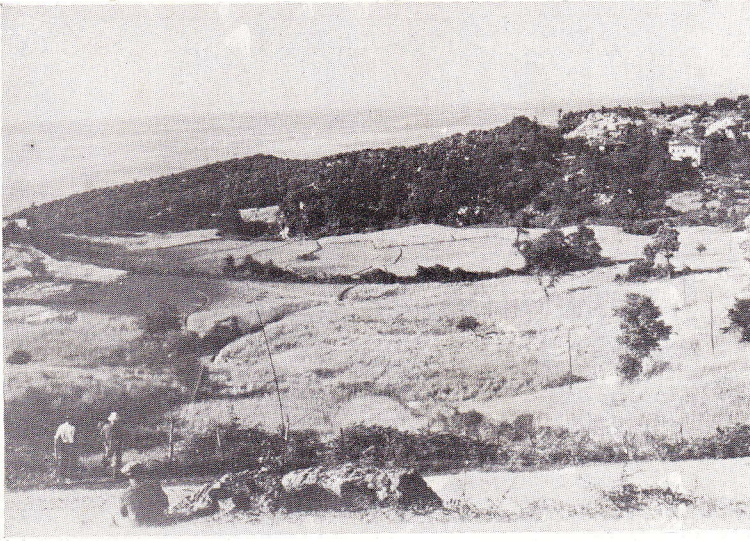


Foto. B. Darkot

Resim 5 — Zonguldak batısında küçük ölçüde (İnceğiz) uvalası.
Bu uvala dolinlerin bir araya gelmesiyle hâsıl olmuştur. Tarla olarak kullanılmaktadır.
Geride Karadeniz.

Fig. 5 — Uvala d'İnceğiz à l'W de Zonguldak
Formée par la réunion de quelques dolines, utilisée pour la culture. Au fond, la Mer Noire.



de Martonne. Taité de géogr. phys. II.

Resim 6 — Salzburg Alplerinde lapyaz alanı.

Fig. 6 — Champ de Lapiés (Alps de Salzburg)



Foto. C. Alagöz

Resim 7 — Orta Toroslarda Geyik dağı «2890» üzerinden kuzeyde (Yenicepazar) yaylasının bulunduğu sahada kalker Göl ve dolinler. Önde, Geyik dağı buzatağının çidarları.

Fig. 7 — Topographie calcaire, lacs et dolines, sur les alpages de Yenicepazar, vue de Geyik dağı (2890 m). Au premier plan, les parois du cirque de Geyik dağı (Taurus moyen).

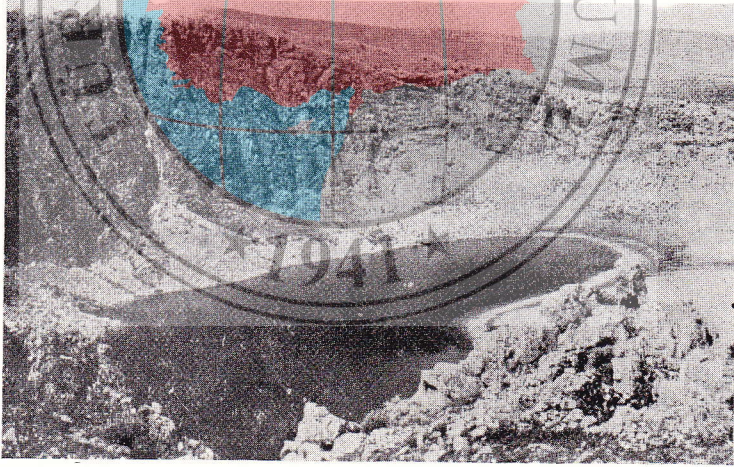


Foto. E. Labu

Resim 8 — Konya Ereğlisi batısında, Anbarköy yakınında ikincizaman kalkeri içinde büyük obruk

Fig. 8 — Le grand aven près d'Anbarköy (à l'W d'Ereğli-Konya) situé dans le calcaire mésozoïque

iklimi, bilhassa yazın, kurak olan bu memlekette, birkaç metre derinde mevcut, taban suyundan mümkün olduğu kadar faydalanmaya çalışıldığını gösterir. Bu bölgede (Obruk) kelimesi de yalnız bir iki tane değildir (Resim - 8). Bazen dağ, tepe isimleri de obrukla nihayetlenir: Obruktepesi, Kızılobruk tepesi.. Suğla gölü'nün doğusunda ve Çarşamba suyu'nun kuzeyinde ve güneyinde akar su vadileri boğaz şeklindedir: Kızıl uz boğazı, Göynük boğazı, Köse Eyup boğazı, Koçaş boğazı, Değirmen boğazı, Topraklı boğaz.. Burada (Kırkgeçit deresi) de mânalıdır. Birkaç yerde (in) kelimesi dikkati çeker. Suğla gölü'nün batısında (Giden gelmez dağı) vardır ve hartada yanına (piyade dahi mürar edemez) kaydı konmuştur. Burası lapiaz ve dolinlerin maksimum derecede fazla olduğu bir yer intibasını veriyor. Yine bu sahada (Eski susuz kokurdanları), (Kuruçukur kokurdanları), gölün batı kıyısında (susuz kariyesi) bulunur. Beyşehir gölü batı ve güneylerinde altı tane (Akdağ), beş tane (karadağ) görülmekte ve bazı yerlerde, Eşek alanı, Eşek adası, Eşek çukuru, Eşek tepe, İsparta güneyinde *Eşek ovacığı* adlarına rastgelinmektedir ki bu yerler, halk nazarında ekonomik bakımdan değer ifade etmeyen, benenilmeyen yerler olsa gerektir. Alanya, Gazipaşa, Antalya çevresinde on kadar *Akdağ*, ayrıca *Sarıncı dağı*, *Susuz dağ*, *Delikli dağ*, *Oyuklu dağ*, *Mağara dağı*, *İn dağı* gibi dağlar yer almıştır. Antalya bölgesinde, İbradı'nın kuzey doğusunda Elmalı, Antalya bölgesinde müteaddit (gölcük) vardır. İçme suyu olmayan memleketlerde görülen sarnıçlardan kırk kadarına Antalya'nın kuzey ve kuzey batısında rastgelinir. Çarşamba suyu'nun kuzey ve güneyinde de sarnıçlar vardır. Mut çevresi karst toponimisi bakımından ayrı bir değeri haizdir. Suğla gölü batısında, Emirdağı güney doğusunda kokurdanlar görmüştük. Burada (kapız) lar, (kepir) ler, (koyak) lar önem kazanır. Ondan fazla yerde (kapız) eki ile biten isim (Gögebakan kapızı, Evdilek kapızı, Susama kapızı, Ak kapız, Sarı kapız..), otuz kadar koyak (Recep- alan koyakları, Tahtalı koyakları, Çal koyakları, İmamlı aşireti koyakları, Kayrakkuyu koyakları..), ondan fazla (in) eki ile biten yer ismi (Delik in tepe, İn pınar, Kızıl in tepeleri, Kuruca in alanı, Kara in..) nihayet bir kaç ta kepir (Delikkuyu kepiri, Urgankıran kepiri..) cidden dikkate lâyıktır. Kaş çevresinde (ova) ve (ovacık) lar, Elmalı'nın batı ve güneyinde (Akdağ) lar ve (Susuzdağ) lar, yine Kaş çevresinde boğazlar, Marmaris çevresinde Oyuk dağ, üç tane Sarnıç dağı, Oyuklu dağ, Çultutmaz dağı, müteaddit sarnıçlar, Mersin çevresinde Giden gelmez, At oynamaz adları, Silifke çevresinde Kayrak dağı, Susuz dağ, Sarnıç dağı, Naldöken dağı, Çopur dağ, Deliktaş tepesi, Fethiye çevresinde Sarnıç dağı, Oyuklu dağ, Göl dağı, Gölyeri, Göl- cük kapızı, Kırandağı, Akdağdan başka, Delikli Adalar ve bir çok ta Sarnıç günümüze çarpar. Nihayet, Beyşehir ve İsparta, Burdur güneylerindeki (düden) leri de kaydetmemiz icap eder.

Bu, yer, dağ, dere, tepe, köy adları bize yer altı ve yer üstü modlesini gösterdiği gibi, kuzey Anadolu'da Azdavay'ın batısında (Kurtgirmez), Urfa'nın doğusunda (Tektek dağları), ve Suğla batısındaki (Gidengelmez dağı) ulaşım güçlüklerini, bir çok (Susuzdağ) ve (Sarnıç) lar suyun kıtlığını anlatmaktadır. Kanaatimce, (Akdağ), en çok kalker Toroslarda görülür. İstitraden kaydetmek isteriz ki, bazı kimselerin bu isim tekerrürünü ortadan kaldırmak ve yerine başka isimler koymak isteği hayret olunacak bir şeydir. Büyük birimlere isim teklif etmek coğrafyacıların hakkı olmakla beraber, tek isimleri değiştirmek doğru olamaz. Akdağ'ların, karadağ'ların her biri, yakınında bulunan bir köye veya kasabaya, yahut, yüzlerce yıldan beri oralara gelip yerleşmiş aşiretlere izafe olunursa birbirine karıştırılmaz.

Yukarıda geçen adların bir kısmının anlamaları açık olmakla beraber, *kayrak*, *kapız*, *kepir*, *kokurdan*, *koyak* kelimelerine şimdiye kadar pek tesadüf etmemişizdir. Bunların mânalarını Türk Dil Kurumu'nun 1941 de çıkardığı (Halk ağzından söz derleme dergisi) nde bulabiliriz. Adı geçen dergide *kayrak*'a sekiz anlam verilmiştir. Samsun, Anamur ve İçel'de taşlık yereyi ifade ediyor. *Kapız*'ın üç anlamından biri boğaz, derin vadidir. Dokuz anlamı olan *kepir*, çorak toprak anlamına gelmekle beraber, Mut'da taşlı yer demektir. *Kokurdan*'ın anlamı (kuyu gibi çukur), sekiz anlamlı *koyak*'ınki «bir ucu dağda nihayet bulan, kapalı boğaz, vadi veya dağların aklanındaki çukurlar» (Mut) tarzında kaydolunmuştur. Hartanın gösterdiği şekillerle bakılacak olursa, *koyak*, *kokurdan* ve *kepir* ekleriyle yapılmış isimlerin sayısız kapalı çukur gösteren topoğrafya işaretlerinin üzerinde bulunduğu görülür. Netice itibariyle, fazla teferruata girmeden zikrettiğimiz, bir çoğu ince birer nükte ihtiva eden, bu zengin ve kâh realist, kâh sembolist topografi memleketimizin özel topoğrafya vasıfları gösteren yerlerine işaret etmektedir.

PHÉNOMÈNES KARSTIQUES EN TURQUIE

Doçent Cemal ALAGÖZ, Ankara

I

Pour différencier deux paysages géographiques, l'un de l'autre, la nature des roches nous aide, d'une façon appréciable, comme nous aident les caractères de la couverture végétale. Nous distinguons un paysage andésitique, ou un paysage néogène, comme on distingue des paysages de forêts et de steppe, sur notre sol. Mais la roche qui fait naître un paysage qui lui est propre, c'est sans doute, le calcaire. C'est avec *Cvijic* que nous avons connu les particularités de surface du relief calcaire. Aujourd'hui, les formes de surface et de profondeur du sol calcaire sont désignées avec le mot *Karst*, du nom de pays bien connu, comme les sinuosités d'un cours d'eau, qui est désigné par le mot *méandre*, nom d'une rivière de notre pays.

Il est possible de fixer le modelé Karstique en Turquie, par l'interprétation des noms de lieu du pays. A ce travail, la carte au 1:800.000 pourrait nous aider. Lorsqu' on y jette un coup d'œil, on distingue des dépressions fermées, qui sont indiquées par un signe spécial. Ces signes sont nombreux sur les feuilles de Konya et d'Izmir. Certaines autres feuilles en contiennent également.

Sur la carte de reconnaissance de la Turquie, toute une gamme de noms significatifs de lieu nous frappe: Sur les plaines de Konya, les noms d'une multitude de villages se terminent par *kuyu* (*puits*). En certains endroits on rencontre des (*obruk*). Sur les deux cotés du *Çarşamba suyu*, on distingue des gorges, des citernes, comme on voit aux environs de Mut, d'Alanya, Mersin nombre d'*Ak Dag* (Mont Blanc), *Susuz Dag* (Mont sans eau), *In Dagı* (Mont de Caverne)... Nous voudrions noter ici, en passant que le zèle de certaines personnes à débaptiser ces lieux nous est un grand sujet d'étonnement. Si on faisait suivre les *Ak Dags* et les *Kara Dags* du nom du village ou de ville proche, ou, encore du titre de la tribu qui s'y est fixée, bien des siècles auparavant, cela éviterait toute confusion entre divers lieux qui ont le même nom.

Les noms de lieu les plus frappants dans la région de Mut sont les *Koyaks*, les *Kapız*, les *Képirs* et les *Kayraks*. Tous indiquent une région pétrée. Il existe d'autres noms significatifs: *Kurt girmez* (le loup ne pénètre point) - au NW de Kastamonu -, *Giden Gelmez Dagı* (la Montagne d'où l'on ne revient pas) - W de Sugla gölü -.

Longue serait la liste de ces noms de lieu qui rendent d'une façon imagée, les formes particulières du Karst, comme celles de gorges, de cavernes, de dépressions fermées, de champs de pierre. Je me contente seulement de donner quelques exemples de ces noms de lieu parfois réalistes, parfois symbolistes et toujours pleins de sens.

